

AGROPROJEKCE LITOMYŠL, spol s.r.o.
Rokycanova 114/IV,
566 01 Vysoké Mýto

Váš dopis zn. / ze dne
22.8.2016

Naše značka
SUSPK/5937/2016

Vyřizuje
Ing. Bouchalová

V Ústí nad Orlicí dne
22.8.2016

Správa a údržba silnic Pardubického kraje jako právnická osoba pověřená výkonem vlastnických práv k silnicím II. a III. třídy v Pardubickém kraji (podle § 9 zákona č. 13/1997 Sb., o pozemních komunikacích a Zřizovací listiny č. j.: KrÚ 8456/2003 ze dne 25. 04. 2003) **vydává,**

**Souhrnné stanovisko vlastníka silnice
k projektové dokumentaci pro stavební povolení**

Silnice : **III/01427, III/35848**
Název akce: „Třebovka – Třebovice-Česká Třebová, úprava toku
Investor: Povodí Labe státní podnik, Hradec Králové
Předkladatel PD : Agroprojekce Litomyšl spol. s r.o., Rokycanova 114/IV, 566 01 Vysoké Mýto

Při úpravě koryta řeky Třebovky dochází ke střetu s ochranným pásmem komunikací III/01427 a III/35848 v následujících 10 lokalitách.

Rybník

D1 most 01427-10 (začátek obce)

Protipovodňová ochrana spočívá ve výstavbě betonové zídky tl.0,3m a zemní hráze. Zídka je provedena z betonu C30/37 XC2 vyztuženou síťovinou 100x100x6mm. Vzhledem k výšce zídky bude tato v km0,000 - 0,096 založena na štětovnici III n dl.4m. Zbývající část zídky bude prováděna do paženého výkopu. Výška zídky nad terén 0 - 1,5m. Výška zídky nad niveletu komunikace 0 - 0,53m.

V místě zavázání zídky do terénu bude z důvodu viditelnosti při údržbě komunikace osazen směrový sloupek Z11. Zaústění zdi do pozemku silnice pozemkově převést-výkup

Pro zpřístupnění pozemků bude v km0,091- 0,095 v zídce provedeno mobilní hrazení. Podél zídky je veden odvodňovací příkop, který je **před vtokem do toku zatrubněn**. Na výtok zatrubnění DN300 bude osazena zpětná klapka.

Zemní hráz je navržena jako homogenní, šířka v koruně 3,5m, sklony svahů 1:2. Založení hráze bude provedeno 1,3m pod terén. Na koruně hráze **bude provedena zpevněná komunikace šíře 3m. Hráz navazuje na stávající panelový sjezd. Souhlas s obnovou sjezdu dle § 10 odst. 1, 4 písm. b) zák. o PK**
Stavbou jsou dotčeny pozemky ve správě SUS KN1578/2.

D2 u mostu 01427-9 (provizorium)

Protipovodňová ochrana spočívá ve výstavbě betonových zídek tl.0,3m na obou březích Skuhrovského potoka. Zídka je provedena z betonu C30/37 XC2 vyztuženou síťovinou 100x100x6mm. Protipovodňová zeď PB.č.4 bude zavázána do tělesa komunikace. **Zavázání bude končit 0,8m od vozovky. V místě zavázání zídky do terénu bude z důvodu viditelnosti při údržbě komunikace osazen směrový sloupek Z11. Umístění min. 0,5 m od zpevněné krajnice. Zaústění zdi do pozemku silnice pozemkově převést-výkup**

Stavbou jsou dotčeny pozemky ve správě SUS KN1572/3.

D3 za mostem 01427-8 (U Synka)

Úprava toku spočívá v rozšíření koryta do pravého břehu toku a výstavbu nábrežních opěrných zdí a zídky. Opevnění svahu toku bude provedeno kamenným záhozem zrna 80kg. Opevnění bude provedeno na výšku hladiny Q2, zbývající část svahu bude v tl.0,2 ohumusována, překryta geotextilií 300g/m2 a oseta.

Nábřežní zeď je navržena jako železobetonová tížná zeď, vybetonovaná z betonu C30/37 XC2. Zeď je opatřena kamenným obkladem tl. 0,25m a betonovým parapetem. Nábřežní zdi jsou **zavázány do křídel silničního mostu a do stávající opěrné zdi komunikace.**

Protipovodňová zeď LB.č.2 je provedena z betonu C30/37 XC2 vyztužena síťovinou 100x100x6 mm, tl. zídka 0,3m. **Zavázání je provedeno na jedné straně do pilíře mostního objektu, na druhé bude končit volně ve stoupajícím terénu.** Zídka je situována ve vzdálenosti 0,85 – 1,2 m od komunikace. Zídka bude převyšovat niveletu komunikace o 0 - 0,65m. **Pro odvedení zahrázových vod bude v nejnižším místě za protipovodňovou zdí osazena uliční vpust.** Vpust bude vyústěna do koryta toku a osazena zpětnou klapkou.

V místě zavázání zídky do terénu bude z důvodu viditelnosti při údržbě komunikace osazen **směrový sloupek Z11.**

V úseku kde se zeď přimyká ke komunikaci bude nový asfaltový povrch zhotoven až k rubu nábrežní zdi. Dále bude provedeno nové vodorovné dopravní značení a to vodící čára V4 v dl. 52 m.

Stavbou jsou dotčeny pozemky ve správě SUS KN1558/1.

D4 u konzumu za školkou

Úprava toku spočívá v rozšíření koryto do pravého břehu toku a výstavbu nábrežních opěrných zdí. Opevnění svahu toku bude provedeno kamenným záhozem zrna 80kg. Opevnění bude provedeno na výšku hladiny Q2, zbývající část svahu bude v tl.0,2 ohumusována, překryta geotextilií 300g/m2 a oseta. V rámci úpravy toku dojde k prohloubení koryta o 0,3m, nepředpokládá se obnažení základu opěrné zdi komunikace. Pro zlepšení stability bude podél opěrné zdi provedena kamenná patka zrna 80 kg.

Nová nábrežní opěrná zeď bude navazovat na stávající opěrnou zeď komunikace. Nábřežní zeď je navržena jako železobetonová tížná zeď, vybetonovaná z betonu C30/37 XC2. Zeď je opatřena kamenným obkladem tl. 0,25m a betonovým parapetem. Výška zdi ode dna 2,2m. Opěrná zeď bude provedena na výšku stávajícího terénu odvedení záhozových vod z komunikace tedy nebude ovlivněno.

Stavbou jsou dotčeny pozemky ve správě SUS KN1558/1.

Součástí úpravy je i výstavba nových přemostění, lávka ř.km 15,251. Vyjádření na tyto přemostění zajišťuje subdodavatel OPTIMA s.r.o. samostatně.

D5

Úprava toku spočívá v rozšíření koryto do pravého i levého břehu. Opevnění svahu toku bude provedeno kamenným záhozem zrna 80kg. Opevnění bude provedeno na výšku hladiny Q2, zbývající část svahu bude v tl.0,2 ohumusována, překryta geotextilií 300g/m2 a oseta.

Pozemky SUS nebudou stavbou dotčeny.

Součástí úpravy je i výstavba nových přemostění, lávka ř.km 15,522. Vyjádření na tyto přemostění zajišťuje subdodavatel OPTIMA s.r.o. samostatně.

D6

Protipovodňová ochrana spočívá ve výstavbě betonové zídky tl.0,3m, která bude zajišťuje bezpečnostní převýšení nad hladinou, které je navrženo 0,3m. Zídka je provedena z betonu C30/37 XC2 vyztuženou síťovinou 100x100x6 mm. **Zavázání je provedeno na jedné straně do pilíře mostního objektu, na druhé bude končit volně na terénu.** V trase zídky se nachází sjezd do brodu, pro zachování přístupu dojde k navýšení terénu na niveletu zídky.

Pozemky SUS nebudou stavbou dotčeny.

Třebovice

D7 most 01427-4 (paletárna)

Úprava toku spočívá v rozšíření koryto do pravého břehu a výstavbu nábrežní opěrné zdi na pravém břehu toku. Opevnění svahu toku bude provedeno kamenným záhozem zrna 80kg. Opevnění bude provedeno na výšku hladiny Q2, zbývající část svahu bude v tl.0,2 ohumusována, překryta geotextilií 300g/m2 a oseta. Nábřežní zeď je navržena jako železobetonová tížná zeď, vybetonovaná z betonu C30/37 XC2. Zeď je opatřena kamenným obkladem tl. 0,25m a betonovým parapetem. Výška zdi ode dna 2,2m. **Svah a opěrná zeď budou zavázány do křídel mostního objektu. V případě rekonstrukce mostu umožní budoucí vlastník Povodí Labe s.p. zhotovení nového napojení k mostní konstrukci.**

Pozemky SUS budou stavbou dotčeny pouze dočasně.

D8 most 01427-2

Protipovodňová ochrana spočívá v ochraně nemovitosti pomocí betonové zídky tl.0,3m. Zídka je provedena z betonu C30/37 XC2 vyztuženou síťovinou 100x100x6 mm. **Zavázání je provedeno na jedné straně do pilíře mostního objektu, na druhé bude končit volně na terénu v místě oplocení pozemku.** Podél komunikace vede příkop, který se zaustíje do koryta toku před mostním objektem. Pro zachování odtoku bude v ochranné zdi proveden průstup DN 500. Tento bude v případě zvýšených průtoků uzavřen



vřetenovým šoupětem a zahrázová voda odčerpávána. **V případě rekonstrukce mostu umožní budoucí vlastník Povodí Labe s.p. zhotovení nového napojení k mostní konstrukci.**

Pozemky SUS budou stavbou dotčeny pouze dočasně.

D9 most 01427-1

Úprava toku spočívá v rozšíření koryta do levého břehu a opevnění tohoto svahu. Opevnění bude provedeno kamenným záhozem zrna 80kg. Opevnění bude provedeno na výšku hladiny Q2, zbývající část svahu bude v tl.0,2 ohumusována, překryta geotextilií 300g/m² a oseta.

Pozemky SUS nebudou stavbou dotčeny.

D10 za mostem 35848-1

Úprava toku spočívá v rozšíření koryta a výstavbě nábrežních opěrných zdí v celé délce souběhu s komunikací. Nábrežní zeď je navržena jako železobetonová tížná zeď, vybetonovaná z betonu C30/37 XC2. Zeď je opatřena kamenným obkladem tl. 0,25m a betonovým parapetem. Výška zdi 1,5m - 1,75m. Mezi opěrnými zdmi bude kyneta toku opevněna kamenným záhozem zrna 80kg. Opěrná zeď převyšuje komunikaci o 0,1 - 0,45m. **Pro odvedení zahrázových vod budou podél opěrné zdi provedeny 3 ks uličních vpustí.** Vpusti budou vyústěny do koryta toku a osazeny zpětnou klapkou. **Na parapet zdi bude osazeno zábradlí se svislou výplní výšky 0,7m - 1,1m.**

V úseku kde se nábrežní zeď přimyká ke komunikaci bude nový asfaltový povrch zhotoven až k rubu nábrežní zdi v níže uvedené skladbě včetně ½ vozovky v obrusné vrstvě. Dále bude provedeno nové vodorovné dopravní značení a to vodící čára V4 v dl. 230 m. a vozovka

Po dobu stavby bude celý úsek komunikace uzavřen. Stavbou jsou trvale dotčeny pozemky ve správě SUS KN1681/47, 1682/19.

Součástí úpravy je i výstavba nových přemostění, silniční most 35848-1 ř.km 22,822 a lávka ř.km 23,015. Vyjádření na tyto přemostění zajišťuje subdodavatel OPTIMA s.r.o. samostatně.

Pokud dojde při výstavbě výš uvedené akce k poškození komunikace III. třídy č.01427 a č.35848, bude tato opravena v následující skladbě :

ACO 11 40 mm

ACP 16+ 60 mm

ŠDA 300 mm

Celkem 400 mm

Předpokládaný rozsah oprav je max. 20% z plošné výměry komunikace.

Při stavbě budou využívány pouze stávající sjezdy.

Souhlasíme za těchto podmínek:

1. Realizace stavby bude prováděna dle projektové dokumentace. Budou dodrženy všechny související právní předpisy ČR i vybrané ČSN, TP, TKP na pozemních komunikacích. Stavba bude prováděna vybraným zhotovitelem dle schválené PD za dozoru investora, generálního projektanta, dotčených správců a úřadů.
2. Investor stavby, v případě trvalého záboru pozemku ve vlastnictví Pardubického kraje, požádá Krajský úřad Pardubického kraje, Odbor majetkový, stavebního řádu a investic, o uzavření smlouvy o podmínkách provedení stavby,
3. Souhlasíme s obnovou připojení obslužné komunikace na hrázi D1 u mostu 01427-10 dle § 10 odst. 1, 4 písm. b) zák. o PK. K obnově připojení na hrázi D1 bude vydáno rozhodnutí silničního správního úřadu v České Třebové
4. Minimálně 1 měsíc před prováděním vlastních stavebních prací požádá zhotovitel silniční správní úřad o vydání rozhodnutí ke zvláštnímu užívání silnice – provádění stavebních prací v silničním pozemku.
5. Před zahájením stavebních prací bude mezi investorem a zhotovitelem akce a Správou a údržbou silnic Pardubického kraje uzavřena smlouva o podmínkách zřízení stavby a předáno staveniště (poplatky dle zásad a sazebníku náhrad a nájemného na silnicích II. a III. tříd schváleného Radou Pk platné v době provádění stavebních prací – více informací na www.suspk.cz nebo poskytne oddělení majetkové správy v Ústí nad Orlicí).
6. Přizvat zástupce správce pozemní komunikace (cestmistr Svitavy, pracovník oddělení majetkové správy Ústí nad Orlicí, mostmistr Ústí nad Orlicí) k předání staveniště a zahájení stavebních prací,
7. V místě napojení na silnici bude provedeno zarovnání kraje vozovky (odříznutí), pokud budou chybět spodní vrstvy konstrukce vozovky, budou doplněny na předepsanou zesílenou úroveň (dle Technických podmínek č. 146 Ministerstva dopravy ČR – Povolování a provádění výkopů a zásypů ryh pro inženýrské sítě ve vozovkách pozemních komunikací), svislé napojení na kryt stávající konstrukce musí být řádně utěsněno vhodnou technologií (zálivková hmota, natavovací páska apod.).
8. V případě výskytu kaluží na vozovce v prostoru nového doplnění vozovky, bude na náklady investora provedena obnova obrusné vrstvy v příslušném sklonu a takové opatření, které tuto závadu odstraní,
9. V případě, že dojde k poškození odvodňovacího zařízení komunikací či k zhoršení odvodnění



- komunikací v místě stavby bude na náklady investora stavby provedeno takové opatření, které zajistí řádné a funkční odvodnění silnice,
10. Minimálně 0,5 m od zpevněné krajnice silnice nebude žádná součást komunikačního připojení převyšovat povrch vozovky (aby nebyla tvořena překážka pro pluhování).
 11. Svislé dopravní značení bude zachováno v případě potřeby nahrazeno novým dle TP 65
 12. Zasáhne-li oprava dotčené části vozovky do vodorovného dopravního značení, bude na základě pokynů správce pozemní komunikace (cestmistr Svitavy) obnoveno v plastu na náklady investora, nové vodorovné dopravní značení bude rovněž v provedení plast,
 13. V zimním období bude sníh ze silnice odklizen na nově vybudované asfaltové plochy u záchytných zdí. Odstranění sněhu v zimě si zajistí vlastník bez nároku na úhradu od Pardubického kraje, Správy a údržby silnic Pardubického kraje.
 14. Zhotovitel stavby nebude bez předchozího povolení používat ani na přechodnou dobu vozovky silnice jako skladiště materiálu, manipulační prostor pro mechanismy apod.
 15. Po dobu stavebních prací nesmí být na vozovku ukládán stavební ani výkopový materiál a silnice nesmí být znečišťována. Stavební práce nesmí být prováděny z tělesa silnice.
 16. Vyfrézovaný materiál ze silnice je majetkem správce pozemní komunikace a bude odvezen na cestmistrovství do Svitav – uložení bez poplatku,
 17. Žádáme o harmonogram přeprav, z kterého bude zřejmé množství materiálu, které bude přepravováno v rámci stavby a trasy po kterých bude tato přeprava prováděna. K tomuto bude po posouzení vydáno konečné stanovisko s požadavky na případné vypracování diagnostického průzkumu a nutné úpravy dotčených silnic před zahájením přeprav. Veškerá dopravní omezení na dotčených silnicích a objízdné trasy budou řádně povoleny silničním dopravním úřadem v režimu zvláštního užívání silnice dle § 25 zákona.
 18. Stavebník před zahájením přeprav zajistí za účasti SÚSPK provoz Ústí nad Orlicí fotodokumentaci stavu vozovek na schválených přepravních trasách.
 19. Stavebník po dokončení stavby za účasti pracovníka SÚSPK provoz Ústí nad Orlicí provede posouzení stavebně technického stavu používaných přepravních tras a uhradí ve smyslu ust. § 28 zákona o pozemních komunikacích náklady na jejich odstranění zjištěného poškození silniční sítě.
 20. Dojde-li k jakémukoliv poškození součástí a příslušenství předmětné silnice, musí zhotovitel neprodleně kontaktovat správce pozemní komunikace, který rozhodne o způsobu opravy či provedení jiných nápravných opatření.
 21. Při výjezdech ze staveniště budou používány stávající sjezdy, v případě potřeby zřízení nových dočasných sjezdů je třeba požádat o souhlas správce a vlastníka komunikace k připojení sjezdem;
 22. Geometrický plán pro účely majetkového vypořádání bude vypracován do doby kolaudace stavby a bude v průběhu tvorby konzultován s oddělením majetkové správy v Ústí nad Orlicí,
 23. Za soulad s platnými technickými předpisy pro projektování odpovídá projektant.
 24. Toto naše souhrnné vyjádření je platné po dobu 2 let od vydání.

S pozdravem



Digitálně
podepsal Ing.
Ivetta Bouchalová
Datum:
2016.08.23
10:38:11 +02'00'

Ing. Ivetta Bouchalová
vedoucí oddělení MS Ústí nad Orlicí

Přílohy, potvrzené situace: D1, D2, D3, D10

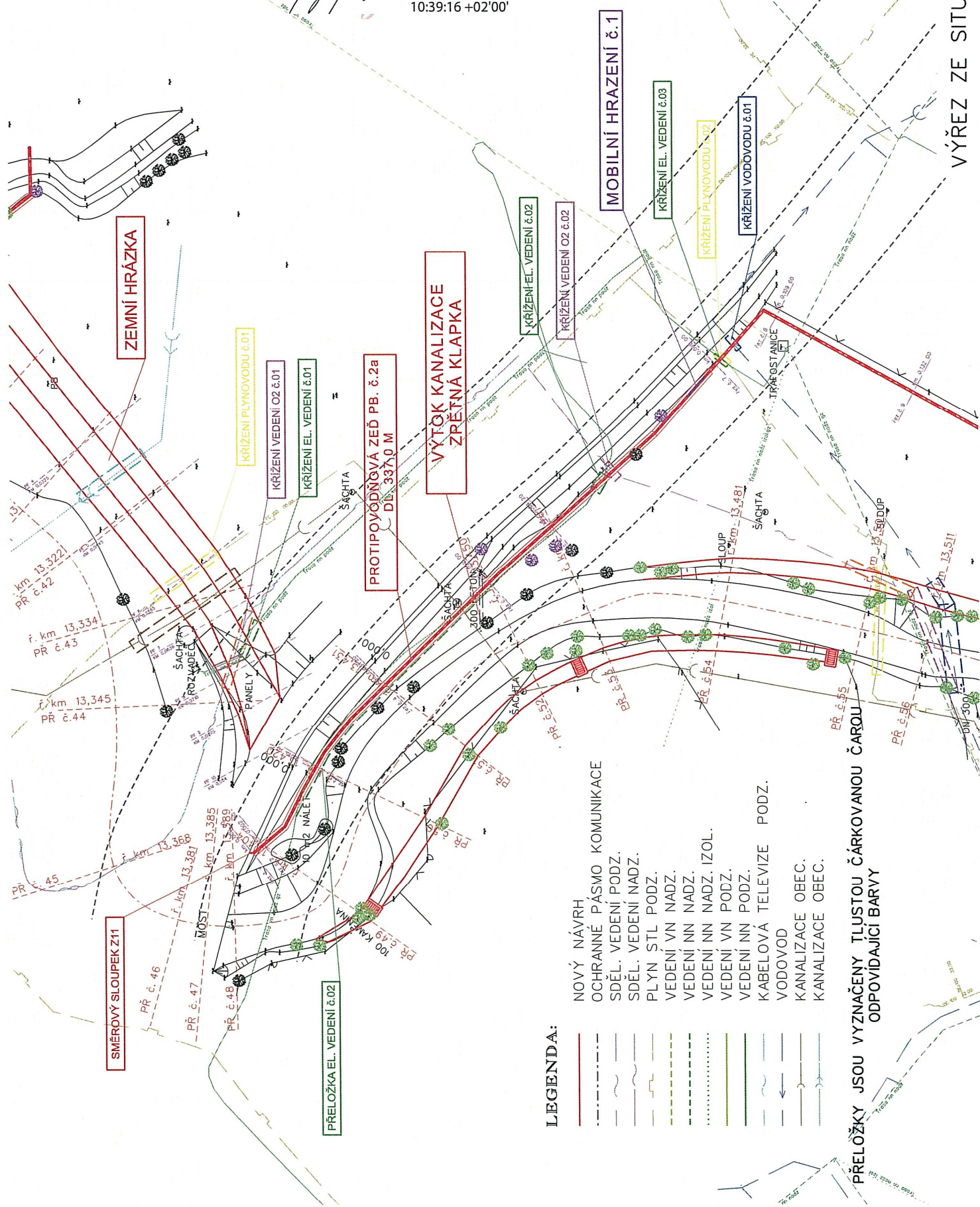


Souhlasíme se stavbou
SÚSPK MS-UO 23.8.2016



Digitálně podepsal
Ing. Iveta
Bouchalová
Datum: 2016.08.23
10:39:16 +02'00'

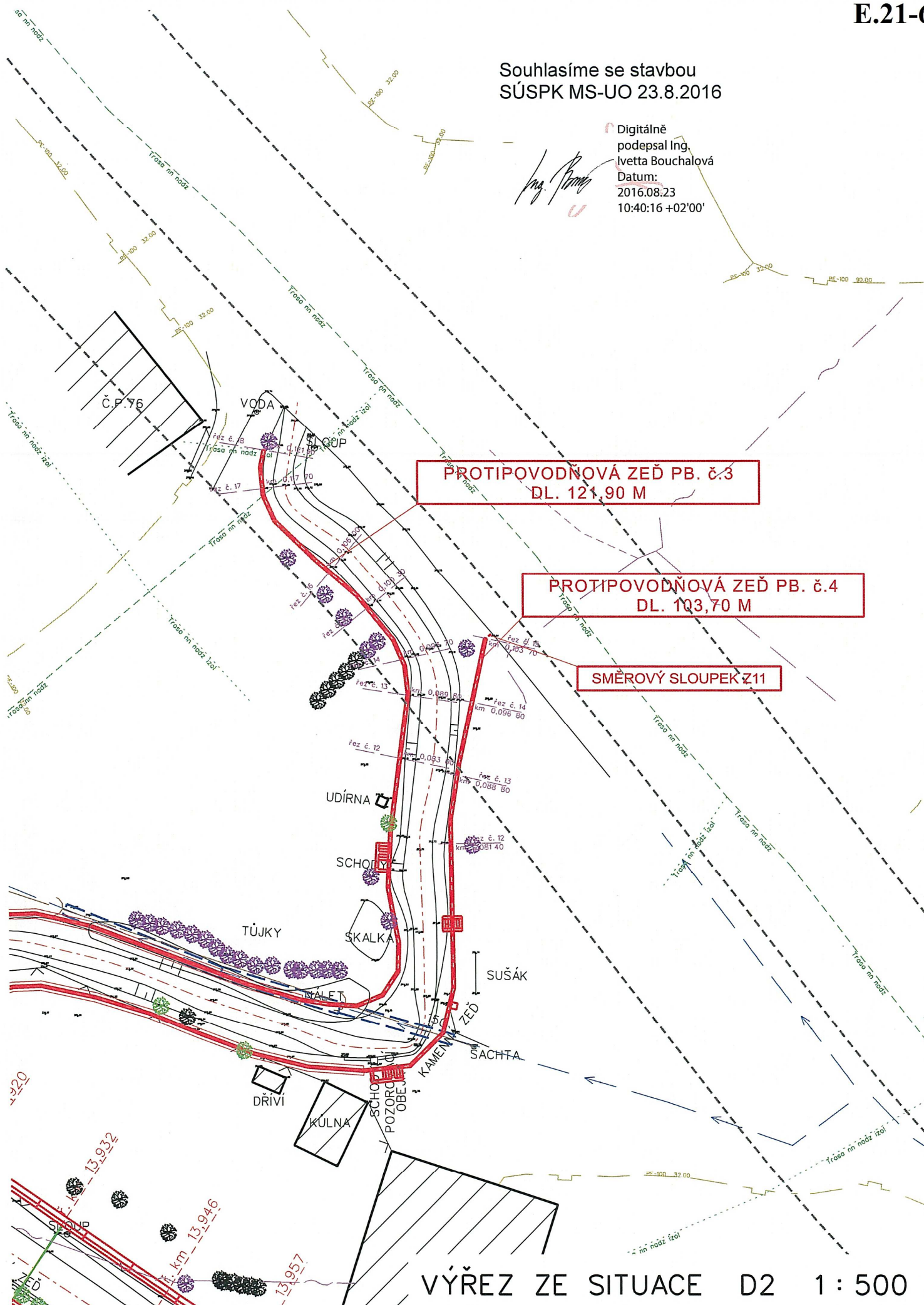
VÝŘEZ ZE SITUACE D1 1:500



LEGENDA:

- NOVÝ NÁVRH
- OCHRANNÉ PÁSMO KOMUNIKACE
- - - SDĚL. VEDENÍ PODZ.
- - - SDĚL. VEDENÍ NADZ.
- - - PLYN ŠTL PODZ.
- - - VEDENÍ VN NADZ.
- - - VEDENÍ NN NADZ.
- - - VEDENÍ NN NADZ. IZOL.
- - - VEDENÍ VN PODZ.
- - - VEDENÍ NN PODZ.
- - - KABELOVÁ TELEVIZE PODZ.
- - - VODOVOD
- - - KANALIZACE OBEC.
- - - KANALIZACE OBEC.

PŘELOŽKY JSOU VYZNAČENY TLUSTOU ČÁRKOU
ODPOVÍDAJÍCÍ BARY



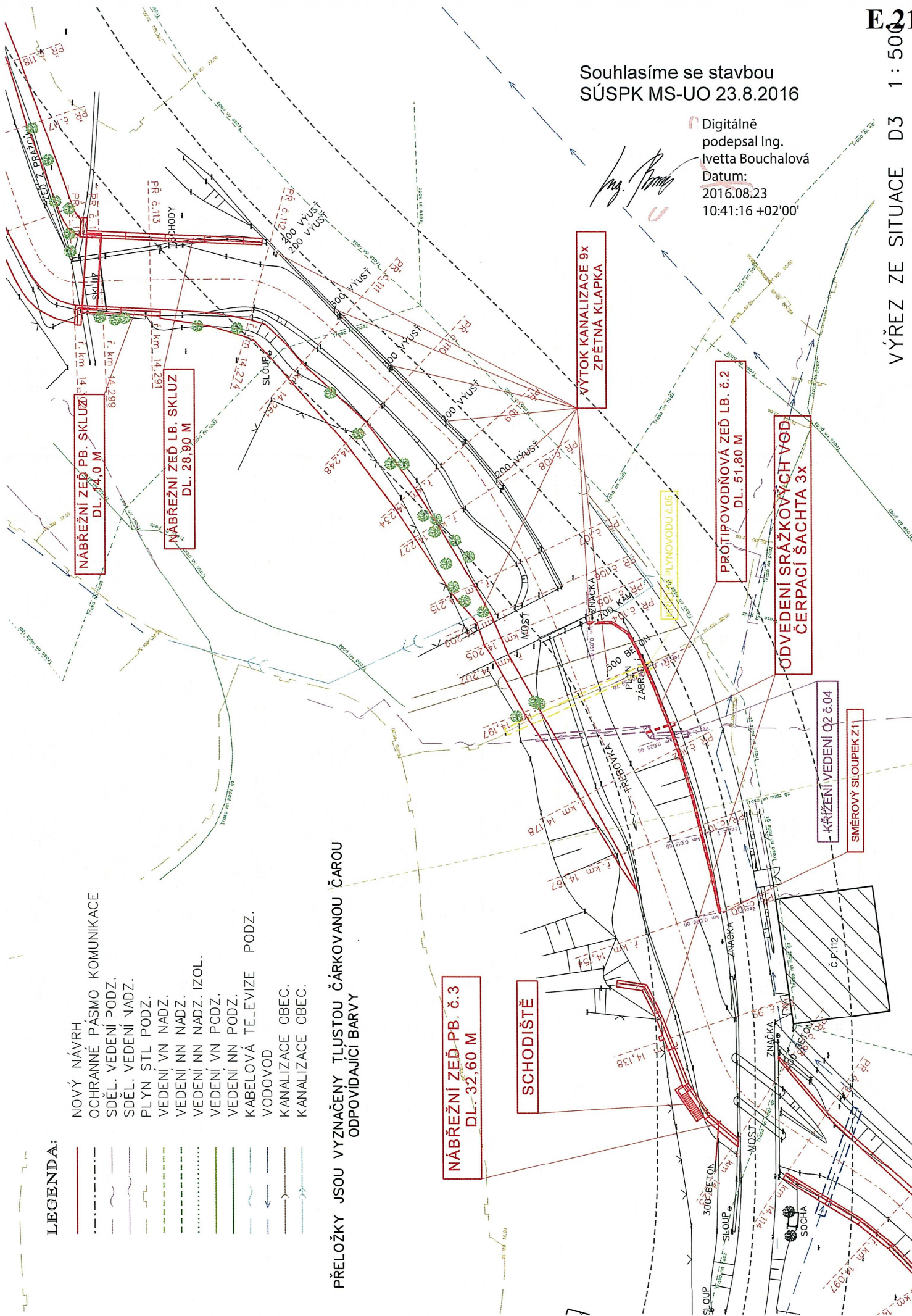
Souhlasíme se stavbou
SÚSPK MS-UO 23.8.2016

Digitálně
podepsal Ing.
Iveta Bouchalová
Datum:
2016.08.23
10:41:16 +02'00'

LEGENDA:

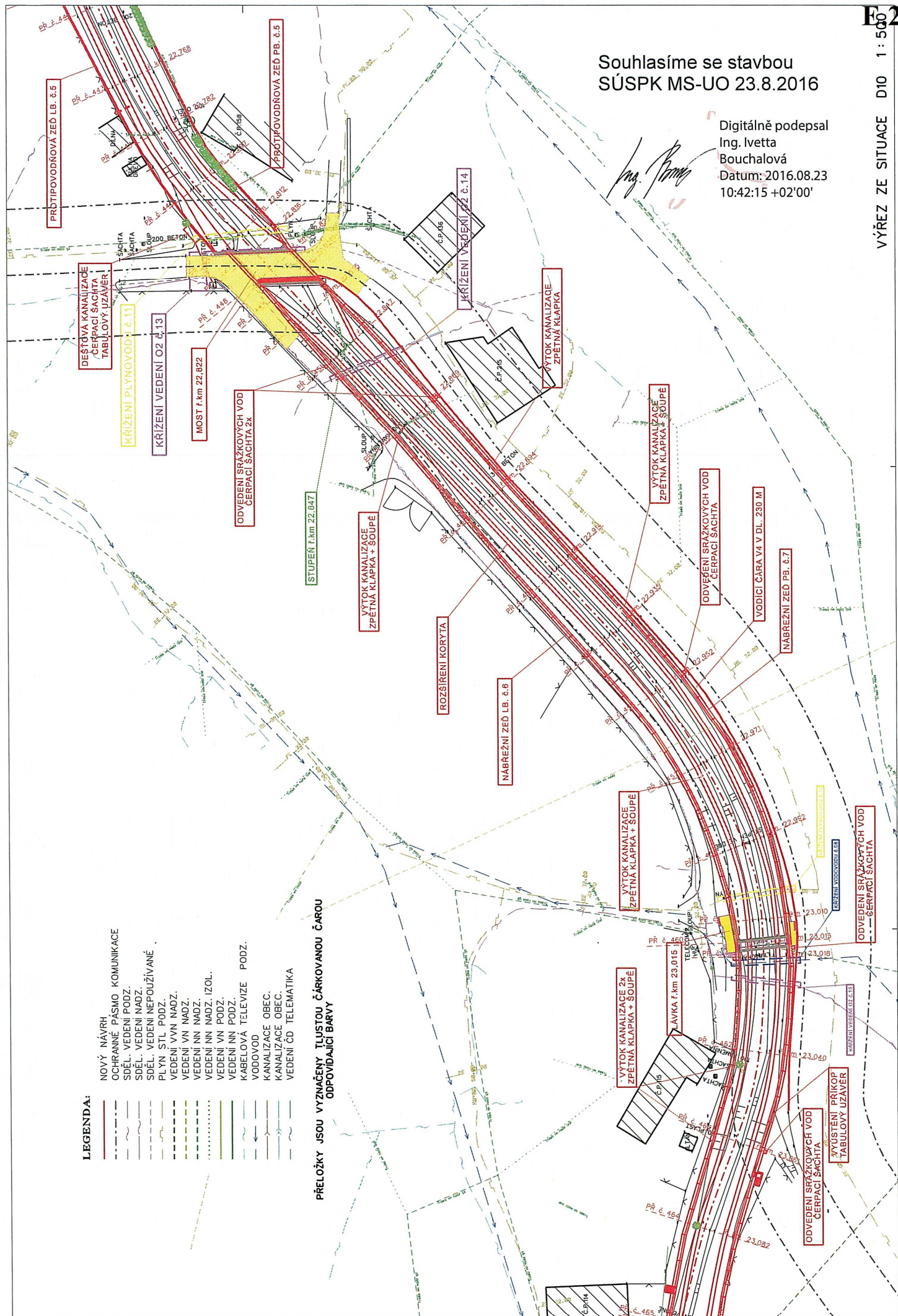
NOVÝ NÁVRH
OCHRANNÉ PÁSMO KOMUNIKACE
SDĚL. VEDENÍ PODZ.
SDĚL. VEDENÍ NADZ.
PLYN STL PODZ.
VEDENÍ VN NADZ.
VEDENÍ NN NADZ.
VEDENÍ NN NADZ. IZOL.
VEDENÍ VN PODZ.
VEDENÍ NN PODZ.
KABELOVÁ TELEVIZE PODZ.
VODOVOD
KANALIZACE OBEC.
KANALIZACE OBEC.

PŘELOŽKY JSOU VYZNAČENY TLUSTOU ČÁRKOVANOU ČAROU
ODPOVÍDAJÍCÍ BARVY



Digitálně podepsal
Ing. Ivetta
Bouchalová
Datum: 2016.08.23
10:42:15 +02'00'

VÝŘEZ ZE SITUACE



Optima spol. s r.o.
Žižkova 738/IV
566 01 Vysoké Mýto

Váš dopis zn. / ze dne
 20.6.2016

Naše značka
 SUSPK/4356/2016

Vyřizuje
 Ing. Bouchalová

V Ústí nad Orlicí dne
 24.6.2016

Správa a údržba silnic Pardubického kraje jako právnická osoba pověřená výkonem vlastnických práv k silnicím II. a III. třídy v Pardubickém kraji (podle § 9 zákona č. 13/1997 Sb., o pozemních komunikacích a Zřizovací listiny č. j.: KrÚ 8456/2003 ze dne 25. 04. 2003) **vydává,**

**stanovisko vlastníka silnice
 k projektové dokumentaci pro stavební řízení**

Název akce: „**Třebovka–Třebovice–Česká Třebová, úprava toku –
 SO-03-09-09 a SO-03-09-10 úprava mostu III/35848-2 a lávka**“

Investor: **Povodí Labe státní podnik, Hradec Králové**

Předkladatel PD a žadatel: **Optima spol. s r. o., Žižkova 738/IV 566 01 Vysoké Mýto**

souhlasíme za těchto podmínek:

- Budou dodrženy všechny podmínky předchozích souhlasů SÚSPk a příslušné Rozhodnutí Silničního správního úřadu.
- Investor požádá příslušný Silniční správní úřad o Rozhodnutí povolení připojení MK s předchozím souhlasem SÚS Pk a Policii ČR –DI Ústí nad Orlicí.
- Šířka připojení musí z hlediska BESIP umožňovat plynulé odbočení ze silnice a výjezd na ni. Stavební uspořádání musí být takové, aby se zabránilo stékání srážkové vody na silnici a jejímu znečišťování či jinému poškození. Povrch připojení bude opatřen snadno čistitelným krytem (zpevněný, bezprašný)
- Při přeložkách pozemních zařízení vlastníci inženýrských sítí požádají o zvláštní užívání pozemních komunikací příslušný silniční úřad s předchozím souhlasem SÚS Pk. Do tělesa silnice nesmí být v žádném případě bez souhlasu SÚS Pk umístěny jiné inženýrské sítě než je navrženo.
- Při výjezdech ze staveniště budou používány stávající sjezdy, v případě potřeby zřízení nových dočasných sjezdů je třeba požádat o souhlas správce a vlastníka komunikace k připojení sjezdem;
- V případě potřeby vybudování provizorních sjezdů na řízené skládky, meziskládky, plochy zařízení staveniště aj. bude řešeno dodatečným povolením provizorního napojení.
- Veškerá dopravní omezení na dotčených silnicích a rovněž tak objízdné trasy při provádění výše uvedené stavby budou povoleny příslušným silničním správním úřadem na základě řádně podané žádosti stavebníka dle zákona.
- Žádáme předložit návrh tras technologické dopravy stavby pro vozidla a mechanismy zhotovitele – doprava stavebních materiálů a hmot (celkové množství odtěžených a dovážených hmot) a to s ohledem na zvýšení intenzity dopravy na přepravních trasách dle § 38 zákona.
- V průběhu stavby nesmí být na silnici ukládán stavební ani výkopový materiál, komunikace nesmí být znečišťována ani jinak poškožována. Stavební práce nesmí být prováděny z tělesa silnice
- S použitím silnic II. a III. tříd ve vlastnictví Pardubického kraje a ve správě naší organizace pro dovoz a odvoz materiálů pro výše uvedenou stavbu souhlasíme pouze za předpokladu, že v souladu s ustanovením § 38 odst. 2 zákona č. 13/1997 Sb., o pozemních komunikacích, ve znění pozdějších

předpisů, budou objednatelem díla (stavebníkem) a na jeho náklady zajištěny potřebné úpravy používaných silnic pro dopravu materiálů. Náklady na tyto úpravy budou součástí rozpočtu stavby.

- Stavebník před zahájením přeprav zajistil za účasti zástupce naší organizace (provoz Ústí nad Orlicí) fotodokumentaci nebo videozáznamy schválených přepravních tras po silnicích II. a III. tříd.
- Stavebník po dokončení stavby za účasti zástupce naší organizace provedl posouzení stavebně technického stavu používaných přepravních tras po silnicích II. a III. třídy a uhradil ve smyslu ustanovení § 28 zákona náklady na jejich odstranění zjištěného poškození.

- **Stavba objektu SO-03-09-09 MOST 35848 -2**

- Popis stavby- nový most je navržen z důvodu úpravy koryta toku Třebovka. Stávající nevyhovující most bude odstraněn. Nově navržený mostní objekt je monolitická železobetonová rámová nosná konstrukce o jednom poli. Výška osazení nosné konstrukce je navržena s ohledem na převedení Q100-letých průtočných množství upravovaného vodního toku „Třebovka“ + rezerva min. 0.3 m. Mostní konstrukce je navržena pro silniční zatížení dopravou podle ČSN EN 1991-2, skupina pozemních komunikací 2. S ohledem na zvýšení nivelety objektu je navýšena rovněž přístupová komunikace na obou březích Třebovky. **Odvodnění silnice III/35848 je řešeno v rámci jiného stavebního objektu. V tomto objektu je pouze konstrukce přechodové oblasti a napojení na stávající komunikaci. – Žádáme doložit tuto dokumentaci.**

- Šířkové uspořádání komunikace na mostě musí být zachováno, musí být zachovány odtokové poměry silnice, dopravní značení.
- **Žádáme předložit PD podélného profilu komunikace III/35848 v místě mostu – niveleta mostu a dorovnání nivelety podélného profilu silnice v místě zvýšené nivelety.**
- Ke stavbě mostu 35848-2:
- Budou dodrženy příslušné normy pro stavbu mostu a komunikací.
- **Žádáme předložit odsouhlasenou realizační dokumentaci RDS.**
- Při kolaudaci bude předána kompletní dokumentace skutečného provedení včetně dokladové části.
- Vlastnický převod SO-03-09-09 mezi investorem a Pardubickým krajem bude řešen samostatnou smlouvou.
- První hlavní mostní prohlídka bude předána SÚSPk MS-UO.
- Předložit skutečné zaměření stavby a geometrického plánu, který po odsouhlasení SÚSPk bude postoupen Krajskému úřadu Pardubického kraje ve věci majetkoprávního vypořádání.

- **Lávka DO-03-09-10 - Odvodnění rampy délky 5.58m na pravé straně lávky je řešeno příčným sklonem ke komunikaci a dále do vpustí. Úprava silnice III/35848, včetně odvodnění je řešeno v rámci jiného stavebního objektu. – Žádáme doložit tuto dokumentaci.**

- Napojení musí splňovat podmínky platných ČSN, TP a TKP pozemních komunikací.
- Napojení bude vybudováno v bezprašné úpravě se zpevněnou vozovkou. Vozovka bude upravena takovým způsobem, aby srážková voda nevytékala na vozovku přilehlé silnice a neznečišťovala ji.
- V případě výskytu kaluží na vozovce v prostoru nového chodníku, bude na náklady investora provedena obnova obrusné vrstvy v příslušném sklonu a takové opatření, které tuto závadu odstraní,
- V místě napojení na silnici bude provedeno zarovnání kraje vozovky (odříznutí), pokud budou chybět spodní vrstvy konstrukce vozovky, budou doplněny na předepsanou zesílenou úroveň (dle Technických podmínek č. 146 Ministerstva dopravy ČR – Povolování a provádění výkopů a zásypů rýh pro inženýrské sítě ve vozovkách pozemních komunikací), svislé napojení na kryt stávající konstrukce musí být řádně utěsněno vhodnou technologií (zálivková hmota, natavovací páska apod.),
- Případné poklesy vozovky o více než 10 mm v místě zásahu po dobu záruční lhůty, budou na základě výzvy správce komunikace neprodleně odstraněny a to na náklady investora stavby,
- Svislé a vodorovné dopravní značení dotčené stavbou bude nahrazeno novým dle TP 65,
- Zřízením a užíváním napojení nesmí být narušeny odtokové poměry silnice. Při úpravách silnice provede vlastník napojení na svůj náklad opatření (např. výškové vyrovnání nivelety napojení) tak, aby nebyla narušena bezpečnost a plynulost silniční dopravy. K ohrožení silniční dopravy nesmí dojít ani při stavbě napojení.
- Vlastník napojení bude zajišťovat řádnou údržbu připojení.
- K připojení se musí vyjádřit Policie ČR-DI Ústí nad Orlicí.


- **Před zahájením stavebních prací bude mezi investorem a zhotovitelem akce a Správou a údržbou silnic Pardubického kraje uzavřena smlouva o podmínkách zřízení stavby a předáno staveniště (poplatky dle zásad a sazebníku náhrad a nájemného na silnicích II. a III. tříd schváleného Radou Pk platné v době provádění stavebních prací – více informací na www.suspk.cz nebo poskytne oddělení majetkové správy v Ústí nad Orlicí).**

- SÚSPk požaduje do doby kolaudace stavby předložit zaměření skutečného provedení a geometrický plán.



- Dodavatel v předstihu 30 dnů požádá příslušný Silniční správní úřad o povolení ke zvláštnímu užívání silnice a po souhlasu Dopravního inspektorátu Policie ČR, KŘ Pk Ústí nad Orlicí o stanovení přechodného dopravního značení po dobu provádění prací;. Žádost bude podána s předchozím souhlasem SÚSPk. V této souvislosti bude předložena SÚSPk úplná projektová dokumentace stavby, včetně dokladové části, která bude obsahovat Souhlas a Rozhodnutí příslušného Silničního správního úřadu o umístění zařízení.
- Toto stanovisko není odsouhlasením technického řešení, za soulad s platnými technickými předpisy pro projektování odpovídá projektant.
- Toto naše souhrnné vyjádření je platné po dobu 2 let od vydání.

S pozdravem

 Digitálně
podepsal Ing.
Ivetta Bouchalová
Datum:
2016.06.27
11:44:48 +02'00'

Ing. Ivetta Bouchalová
vedoucí oddělení MS Ústí nad Orlicí

