

Povodí Labe, státní podnik

ZÁMĚR NA SLUŽBU

DVT Svařeňka, Domoradice, kácení břehových porostů,
ř. km 7,868 – 8,025



Zpracoval:	Milan Janovský, DiS, úsekový technik závodu Pardubice dne:	podpis:
Schválil:	Ing. Petr Michalovich ředitel závodu Pardubice dne:	podpis:
Schváleno dokumentační komisí:	dne: číslo zápisu:	tajemník dokumentační komise podpis:

ZÁMĚR NA SLUŽBU

a) Identifikační údaje o plánované stavbě v členění:

Název stavby-tok, název:	DVT Svařeňka, Domoradice, kácení břehových stromů, ř.km 7,868 – 8,025
Místo, ř. km, k. ú.:	Domoradice, koryto DVT Svařeňka (IDVT 10185445), ř.km 7,868 – 8,025
Inventární číslo DM:	-
Identifikátor ISYPO:	400071117

b) Odůvodnění účelnosti veřejné zakázky:

➤ Popis potřeb, které mají být splněním veřejné zakázky naplněny:

DVT Svařeňka protéká intravilánem obce přirozeným korytem. Na obou březích se zde nachází břehový porost, který tvoří převážně druhy jasanu a olše. V úseku ř.km 7,868 – 8,025 bylo pro kácení označeno celkem 22ks jasanů, 2ks olše, 1 ks smrku a 10ks bezových keřů.

➤ Popis předmětu veřejné zakázky

K pokácení byly, po žádosti a upozornění majitelů okolních nemovitostí, označeny stromy, které jsou napadeny houbovitou chorobou, mají proschlé celé koruny či jednotlivé větve. Kácení bude prováděno z důvodu špatného přístupu pravděpodobně horolezeckou technikou, pro částečný přístup je vytipována původní cesta na levém břehu. Pro přístup je zde nutné vyřezat cca 10ks bezových keřů. Tato cesta se nachází na pozemcích v majetku města Vysoké Mýto viz níže soupis dotčených pozemků. Součástí prací bude provedení sortimentace dřevní hmoty na jednotlivé délky (dle typu kácení). Dřevní hmota bude soustředěna a deponována na předem vytipovaném dopravně dostupném místě, kde si ji správce toku převezme a odveze. Předpokládá se odvoz do vzdálenosti cca 500m. Větvě (nehroubí) budou likvidovány v souladu se zákonem č.185/2001 Sb. (předpokládá se štěpkování nebo pálení na místě prací). Na akci již bylo vydáno rozhodnutí se souhlasem k zásahu do VKP.

➤ Popis vzájemného vztahu předmětu veřejné zakázky a potřeb zadavatele

Předmět veřejné zakázky je v souladu s povinnostmi správce toku stanovenými zákonem č.254/2001 Sb. v platném znění a zákonem č.114/92 Sb.

➤ Předpokládaný termín splnění veřejné zakázky

Předpokládaný termín realizace služby

➤ Další informace odůvodňující účelnost veřejné zakázky

V případě neprovedení může dojít k pádu stromů do průtočného profilu drobného vodního toku či na okolní pozemky.

c) **Závazný a kvalifikovaný propočet nákladů na realizaci stavby s uvedením způsobu stanovení těchto nákladů.**

Rozpočtová cena byla vypočítána na 130.000,-Kč.

Předpokládaná cena za realizaci 100.000,- Kč.

d) **Požadavky na celkové urbanistické a architektonické řešení stavby a požadavky na stavebně technické řešení stavby, na tepelně technické vlastnosti stavebních konstrukcí, odolnost a zabezpečení z hlediska požární a civilní ochrany, souhrnné požadavky na plochy a prostory apod.**

Z hlediska charakteru stavby nejsou tyto požadavky řešeny.

- e) **Územně technické podmínky pro přípravu území, včetně napojení na rozvodné a komunikační sítě a kanalizaci, rozsah a způsob zabezpečení přeložek sítí, napojení na dopravní infrastrukturu, vliv stavby, provozu, nebo výroby na životní prostředí, zabor zemědělského a lesního fondu, apod.**

Před zahájením prací není potřeba vytyčovat inženýrské sítě. Kácení si nevyžádá vytyčení ani přeložení sítí.

napojení na rozvodné a komunikační sítě	není potřeba
napojení na kanalizaci a vodu	není potřeba
napojení na dopravní infrastrukturu	místní komunikace v intravilánu Domoradic
zabor ZPF	nebude
povodňový a havarijný plán stavby	není potřeba
zařízení staveniště	nebude se zřizovat
vliv stavby na životní prostředí	negativní vliv se nepředpokládá
přeložky sítí	nepožadují se

Po dobu realizace budou příjezdové plochy (komunikace) udržovány čisté. Zhotovitel zodpovídá za nepoškození okolních nemovitostí a po dokončení akce doloží souhlasy majitelů dotčených pozemků s konečnou úpravou použitých ploch.

- f) **Majetkoprávní vztahy doložené snímkem pozemkové mapy a výpisem z katastru nemovitostí.**

Koryto vodního toku leží na níže uvedených pozemcích. Vlastníkem těchto pozemků je Česká republika, s právem hospodařit s majetkem státu pro Povodí Labe, státní podnik, Víta Nejedlého 951/8, Slezské Předměstí, 50003 Hradec Králové. Příjezdová cesta je na pozemcích ve vlastnictví města Vysoké Mýto.

č. parcely	k. ú.	druh pozemku	vlastník
288	Domoradice	vodní plocha	Č. R., s právem hospodařit s tímto majetkem pro Povodí Labe, státní podnik, Hradec Králové
300/1	Domoradice	vodní plocha	Č. R., s právem hospodařit s tímto majetkem pro Povodí Labe, státní podnik, Hradec Králové
300/2	Domoradice	ostatní plocha	Město Vysoké Mýto
300/3	Domoradice	ostatní plocha	Město Vysoké Mýto

- g) **Požadavky na zabezpečení budoucího provozu (užívání) stavby energiemi, vodou, pracovníky apod. A předpokládanou výši finančních potřeb jak provozu, tak reprodukce pořízeného majetku zdroje jejich úhrady v roce následujícím po uvedení stavby do provozu**

V souladu se souhlasným stanoviskem k zásahu do VKP je nutné v době do 1 roku po kácení provést kompenzační opatření, spočívající ve výsadbě 25 ks stromů (geograficky původní dřeviny, zabezpečeno proti okusu apod.).

- h) **Výkresy a schémata určena správcem programu (u akcí, které je možno hradit z prostředků dotačních programů)**

Akce není hrazena z dotačních programů.

- i) **U staveb charakteru rekonstrukcí, modernizací a oprav obsahuje též dokumentaci současného stavu, včetně rozhodujících technicko - ekonomických údajů o provozu (užívání) obnovované kapacity**

Přílohou tohoto záměru je fotodokumentace stavu před provedením kácení.

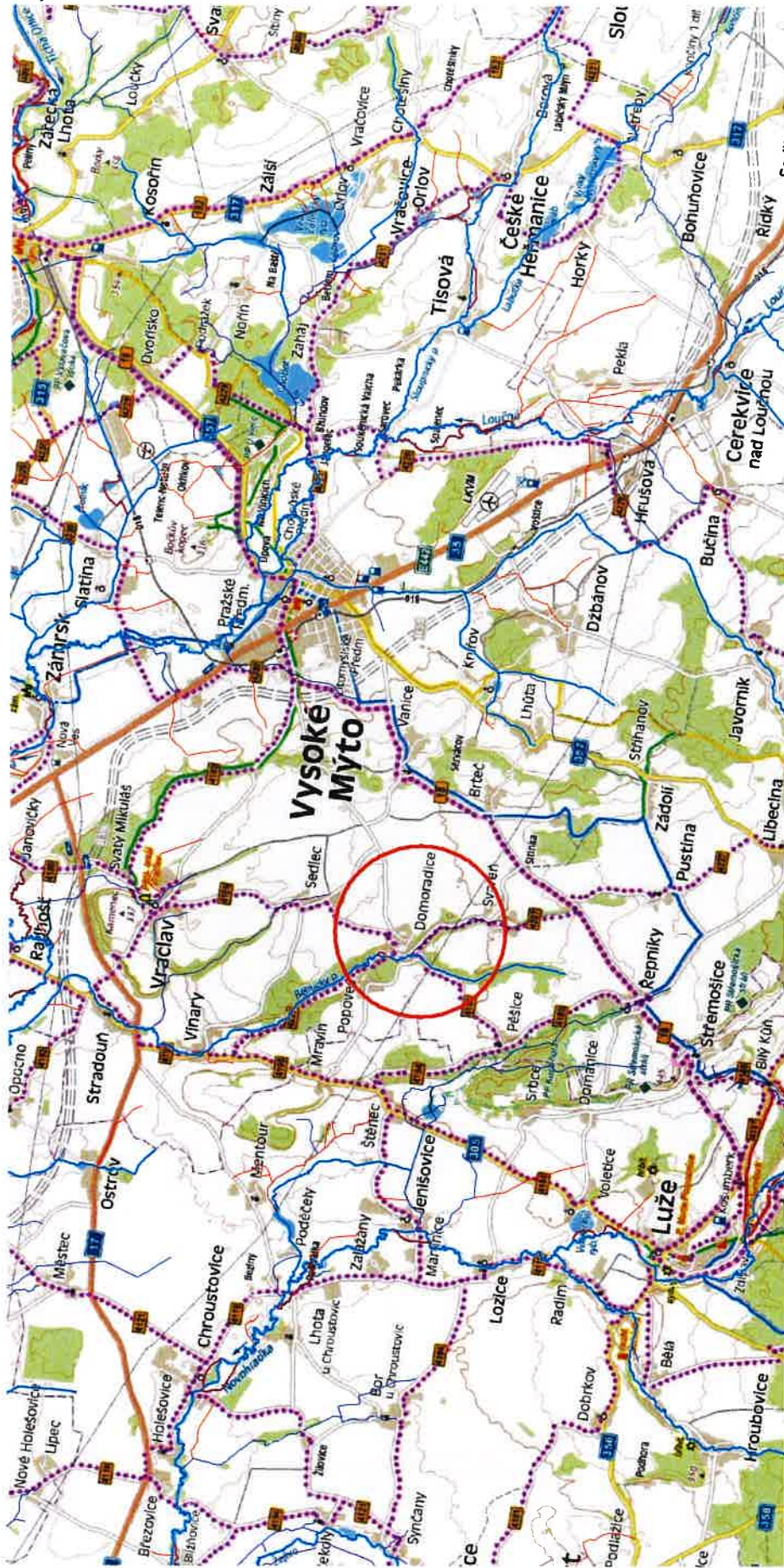
- j) **Rozdělení stavby na stavební objekty a provozní soubory s určením u každého z nich jednotlivě, zda jde o opravu či investici (včetně uvedené DM v relevantních případech)**

Stavba není členěna na jednotlivé stavební objekty.

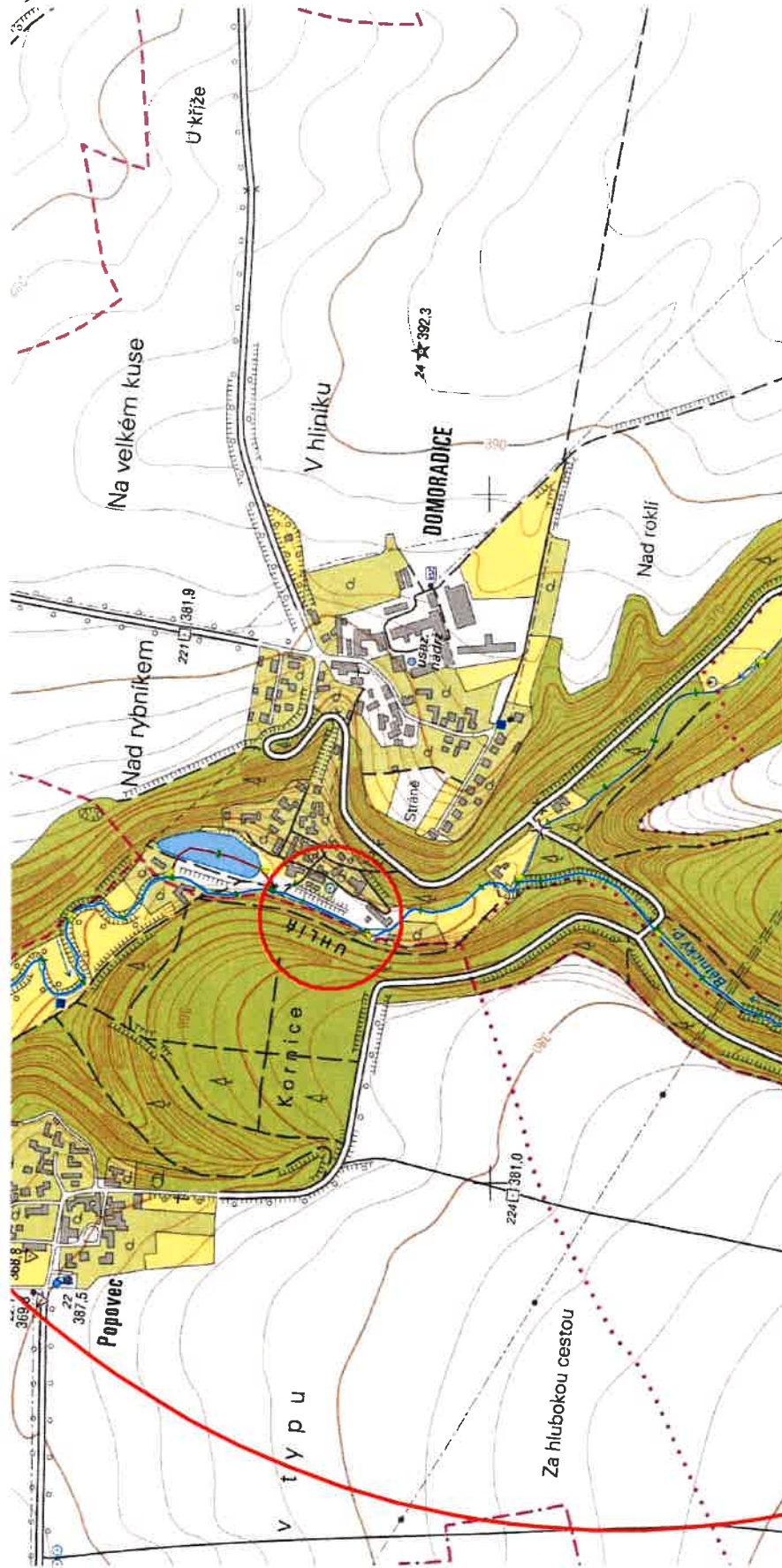
- 1) Celková situace – měřítko 1 : 35 000
- 2) Podrobná situace – měřítko 1 : 10 000
- 3) Podrobná situace – letecký snímek – měřítko 1 : 2000
- 4) Výpis z katastru nemovitostí 4x
- 5) Fotodokumentace 6x
- 6) Kopie souhlasného stanoviska k zásahu do VKP + vyjádření KÚ
- 7) Rozpočet s výkazem výměr

Pardubice, 11.září 2018

1)



2)



3)



Informace o pozemku

Parcelní číslo:	288/2
Obec:	Vysoké Mýto 15811861/2
Katastrální území:	Dobruška 16309242
Číslo LV:	185
Výměra (m ²):	1177
Typ parcely:	Parcela katastru nemovitostí
Mapový list:	KMD
Určení výměry:	Graficky nebo v digitalizované mapě
Způsob využití:	koryto vodního toku přirozené nebo upravené
Druh pozemku:	vodní plocha



- Koupit el. listinu
- Výpis z KN (LV)
- Cena 50.- Kč/A4
- Částečný výpis z KN (LV)
- Cena 50.- Kč/A4
- Informace o pozemku
- Cena 50 Kč/A4
- Kopie katastrální mapy
- Cena 50 Kč/A4

Sousední parcely

Vlastníci, jiní oprávnění

Vlastnické právo	Pocill
Česká republika	
Právo hospodáři v majetku státu	Pocill
Povodí Labs. státní podnik, Vía Nejedlého 951/8, Slezské Předměstí 50003 Hradec Králové	

Způsob ochrany nemovitosti

Název:	
rozsáhlé chráněné území	

Seznam BPEJ

Parcela nemá evidované BPEJ.	
------------------------------	--

Omezení vlastnického práva

Nějsou evidována žádná omezení.	
---------------------------------	--

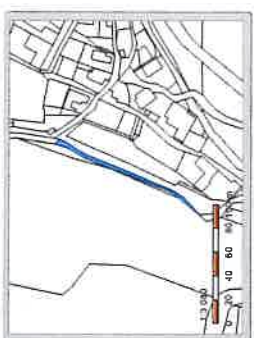
Jiné zápisy

Nějsou evidovány žádné jiné zápisy.	
-------------------------------------	--

Riziko v rámci kterých byl k nemovitosti zapsán cenový údaj

Informace o pozemku

Parcelní číslo:	300/1#
Obec:	Vysoké Mýto [581196]#
Katastrální území:	Domaradice [580942]
Číslo LV:	195
Výměra [m ²]:	355
Typ parcely:	Parcela katastru nemovitostí
Mapový list:	KMD
Určení výměry:	Grafický nebo v digitalizované mapě
Způsob využití:	koryto vodního toku přirozené nebo upravené
Druh pozemku:	vodní plocha



- [Koupit e. listinu](#)
- [Výpis z KN \(LV\)](#)
- [Cena 30... Kč/á#](#)
- [Částičky výpis z KN \(LV\)](#)
- [Cena 50... Kč/á#](#)
- [Informace o pozemku](#)
- [Cena 30... Kč/á#](#)
- [Kopie katastrální mapy](#)
- [Cena 50... Kč/á#](#)

Sousední parcely

Vlastníci, jiní oprávnění

Vlastnické právo

Česká republika

Způsob ochrany nemovitosti

Právo hospodářit s majetkem státu

Povodí Labe, státní podnik, Vltava Nejedlého 95/18, Slezské Předměstí, 50003 Hradec Králové

Název

rozšířené chráněné území

Seznam BPEJ

Parcela nemá evidované BPEJ.

Omezení vlastnického práva

Nepsou evidována žádná omezení.

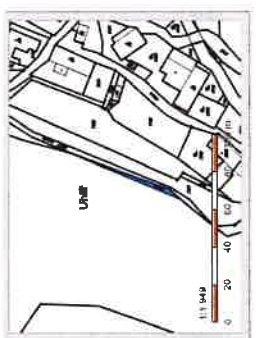
Jiné zápisy

Nepsou evidovány žádné jiné zápisy.

Rázem, v rámci kterých byl k nemovitosti zapsan cenový údaj

Informace o pozemku

Parcelní číslo:	300/2
Obec:	Vysoké Mýto 1581186
Katastrální území:	Domoradice 16309421
Číslo LV:	10001
Výměra [m ²]:	113
Typ parcely:	Parcela katastru nemovitostí
Mapový list:	KMD
Učební výměry:	Geotický nebo v digitalizované mapě
Způsob využití:	jiná plocha
Druh pozemku:	ostatní plocha



- V Koupit el. listinu**
- Vpis z KN (LV)
 - Cena 50.- Kč/AA
 - Částečný výpis z KN (LV)
 - Cena 50.- Kč/AA
 - Informace o pozemku
 - Cena 50 Kč/AA
 - Kopie katastrální mapy
 - Cena 50 Kč/AA

Sousední parcely

Vlastníci, jiní oprávnění

Vlastnické právo	Podíl
Město Vysoké Mýto, B. Smetany 92, Vysoké Mýto-Město, 56601 Vysoké Mýto	

Způsob ochrany nemovitosti

Název
rozsáhlé chráněné území

Seznam BPEJ

Parcela nemá evidované BPEJ.

Omezení vlastnického práva

Nejsou evidována žádná omezení.

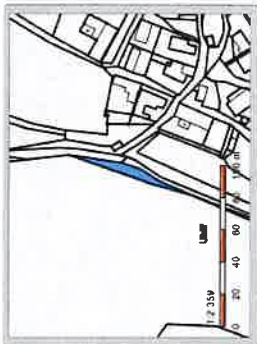
Jiné zápisy

Nejsou evidovány žádné jiné zápisy.

Řízení, v rámci kterých byl k nemovitosti zapsán cennový údaj

Informace o pozemku

Parcelní číslo:	300/2#
Obec:	Vysoké Mýto [581186]#
Katastrální území:	Domotadice [630942]
Číslo LV:	10001
Výměra [m ²]:	288
Typ parcely:	Parcela katastru nemovitostí
Mapový list:	KMD
Určení výměry:	Graficky nebo v digitalizované mapě
Způsob využití:	Jiná plocha
Druh pozemku:	ostatní plocha



- Koupit el. listinu**
- Výpis z KN/LV
 - Cena 50.- Kč/AA#
 - Částečný výpis z KN/LV
 - Cena 50.- Kč/AA#
 - Informace o pozemku
 - Cena 50. Kč/AA#
 - Kopie katastrální mapy
 - Cena 50. Kč/AA#

Sousední parcely

Vlastníci, jiní oprávnění

Vlastnické právo	Podíl
Město Vysoké Mýto, B. Smetany 92, Vysoké Mýto-Město, 56601 Vysoké Mýto	

Způsob ochrany nemovitosti

Název
rozsáhlé chráněné území

Seznam BPEJ

Parcela nemá evidované BPEJ.

Omezení vlastnického práva

Nejsou evidována žádná omezení.

Jiné zápisy

Nejsou evidovány žádné jiné zápisy.

Řízení v rámci kterých byl k nemovitosti zapsán cenový údaj

5)







6)

25 004

Městský úřad Vysoké Mýto, odbor životního prostředí

Váš dopis značka:
Naše číslo jednací: MUVM/16408/2018/OŽP
Spisová značka: MUVM/15001/2018/OŽP
Ukl. znak: 246.4
Skartační znak: V/5
Vyřizuje: K. Tomášková
Telefon: 465 466 163
E-mail: katerina.tomaskova@vysoke-myto.cz
Počet listů: 2
Datum: 10. 05. 2018

Povodí Labe, státní podnik
HRADEC KRÁLOVÉ.

Datum: 11.5.2018 28004/2018/PLa

Č.j.: 18/19611

typ	přílohy	spis. znak	ukl. znak	řad. číslo

Povodí Labe, státní podnik
Závod PARDUBICE

Datum: 15-05-2018

Č.j.: /

typ	přílohy	spis. znak	ukl. znak	řad. číslo

ROZHODNUTÍ

Městský úřad Vysoké Mýto, odbor životního prostředí, jako příslušný orgán státní správy v ochraně přírody a krajiny dle § 77 odst. 1 zákona č. 114/1992 Sb., o ochraně přírody a krajiny, ve znění pozdějších předpisů (dále jen zákon), místně příslušný správní orgán dle § 11 odst. 1 zákona č. 500/2004 Sb., správní řád, ve znění pozdějších předpisů (dále jen správní řád), vydává dle § 4 odst. 2 zákona,

souhlas

se zásahem do významného krajinného prvku (dále jen VKP) vodního toku Svařeňka – břehového porostu, ř. km 7,868 – 8,025 v k. ú. Domoradice, který bude spočívat v odstranění pouze suchých stromů a stromů napadených dřevokaznými houbami.

Podmínky souhlasu:

- při kácení nebudou poškozeny další dřeviny v břehovém porostu,
- dřeviny budou odstraněny v době vegetačního klidu,
- bude provedeno kompenzační opatření za vykácené dřeviny v podobě nové výsadby v počtu 25 ks dřevin podél vodního toku Svařeňka ř. km 7,868 – 8,025 v k. ú. Domoradice,
- nová výsadba bude druhově složena z geograficky původních a pro stanoviště vhodných druhů dřevin a bude zajištěna proti poškození zvěří, vysazena bude tak, aby nevznikl „větrolam“, ale pohledově téměř „přirozené“ liniové společenstvo doprovázející vodoteč,
- kompenzační opatření budou provedena do 1 roku od kácení dřevin,
- po ukončení činnosti budou dotčené pozemky uvedeny do řádného stavu (vyrovnání povrchu terénu, odklizení všech odpadů vzniklých v průběhu realizace záměru).

Účastník řízení je dle § 27 odst. 1 správního řádu: Povodí Labe, státní podnik: Víta Nejedlého 951/8, Slezské Předměstí, 500 03 Hradec Králové, IČO 70890005

Městský úřad Vysoké Mýto
B. Smetany 92
Vysoké Mýto-Město
566 01 Vysoké Mýto

tel.: +420 465 466 111
fax: +420 465 466 110
radnice@vysoke-myto.cz

ID datové schránky: 47jbpt
www.vysoke-myto.cz

Odůvodnění

Městský úřad Vysoké Mýto, odbor životního prostředí obdržel dne 26. 04. 2018 žádost od Povodí Labe, státní podnik, závod Pardubice, Pardubice, Cihelna 135, IČ 70890005 o povolení zásahu do významného krajinného prvku - drobného vodního toku - Svařeňka ř. km 7,868 – 8,025, který spočívá v odstranění suchých a napadených stromů dřevokaznými houbami.

Orgán ochrany přírody společně se správcem toku provedl na místě samém venkovní šetření, ze kterého pořídil fotodokumentaci a seznámil se s reálným stavem území. Svařeňka v místě údržby leží v k. ú. Domoradice. Stromy navržené ke kácení rostou v břehové hraně, některé v korytě vodního toku Svařeňka, jedná se převážně o suché stromy, ve zhoršeném zdravotním stavu a s výrazným poklesem fyziologické vitality, z větší části (jasany) jsou napadené dřevokaznými houbami.

Dřeviny, které se budou kácet, jsou pouze ty, které ohrožují svým pádem a pádem částí stromů budovu domu v blízkosti vodního toku, stromy suché, napadené dřevokaznými houbami.

Zdravotní stav stromů určených ke kácení je zhoršený. Stromy mají výrazný pokles fyziologické vitality a jsou téměř suché. Jasany jeví známky po napadení dřevokaznou houbou či hnilobou, koruny jeví známky odumírání, prosychání. Stromy již neplní estetické a ekologické funkce. Případné ponechání těchto stromů na místě, by ohrozilo osoby pohybující se v jejich blízkosti (obyvatele přilehlé budovy), hrozí zde i materiální škody. Nově vysazené stromy, uložené jako kompenzační opatření nahradí estetické a ekologické funkce za pokácené dřeviny, které jsou v takovém zdravotním stavu, že už nejsou schopny tyto funkce plnit.

Konkrétně se jedná o kácení 15 ks jasanů – pravý břeh, 7 ks jasanů, 2 ks olše, 1 ks smrk, 10 keřů bezu – levý břeh

Obvod kácených stromů:

pravý břeh:

jasan - obvod - 157cm , obvod - 109 cm, obvod - 188 cm, obvod - 157 cm, obvod - 125 cm,
obvod - 172 cm, obvod - 219 cm, obvod - 141 cm, obvod - 204 cm, obvod - 157cm,
obvod - 157 cm, obvod - 204 cm, obvod - 109 cm, obvod - 157 cm, obvod -
251cm

levý břeh:

jasan - obvod - 109 cm, obvod - 94 cm, obvod - 78 cm, obvod - 125 cm, obvod - 62 cm,
obvod - 78 cm, obvod - 109 cm
olše - obvod - 109 cm, obvod - 94 cm
smrk - obvod - 62 cm

Za vykácené dřeviny zde pak budou v rámci kompenzačního opatření vysazeny dřeviny vhodné na stanoviště.

Jako kompenzace ekologické újmy vzniklé zásahem do VKP stavebník: Povodí Labe, státní podnik, Závod Pardubice, Cihelna 135, 530 09 Pardubice 9, zajistí náhradní výsadbu k počtu 25 ks dřevin. Náhradní výsadba bude provedena do 1 roku. Pro výsadbu bude zvolen takový druh dřevin, které jsou geograficky původní, a jsou vhodné svými ekologickými nároky na vybrané stanoviště. Jako druhově vhodné se jeví dřeviny olše, vrba, jasan, javor. Součástí výsadby bude také zajištění vegetace ochrannými prvky proti poškození okusem zvěří (plastové pletivo, kryt, apod.). Výsadba bude provedena tak, aby nebránila budoucí údržbě toku a správě sousedních pozemků.

Při vlastních pracích nesmí dojít k poškození okolních porostů, aby mohly i nadále plnit svoje biologické funkce - mohou být i nadále zdrojem biodiverzity, refugiem pro živočichy apod. Ponechaným dřevinám budou vytvořeny podmínky pro optimální růst. Porosty z hlediska významu v krajině jsou velmi cenné, porost uvnitř a v bezprostřední blízkosti využívá zvěř i ptactvo. Dřevinné porosty – především jejich kořenový systém je základem břehové stabilizace.

Při dodržení podmínek se předpokládá, že nedojde k poškození významného krajinného prvku, jeho obnovy a stabilizační funkce.

Po posouzení všech podkladů, na základě všech uvedených skutečností a stanovení podmínek rozhodl orgán ochrany přírody tak, jak je uvedeno výše.

Tento souhlas se zásahem do významného krajinného prvku nenahrazuje povolení ke kácení dřevin, které je podle § 8 odst. 1 zákona nezbytné a které může vydat pouze věcně a místně příslušný orgán ochrany přírody. Jedná-li se o kácení dřevin při údržbě břehových porostů prováděné při správě vodních toků, kácení musí být oznámeno písemně nejméně 15 dnů předem orgánu ochrany přírody.

Účastníky řízení jsou dle § 27 správního řádu: Povodí Labe státní podnik

Poučení o odvolání

Proti tomuto rozhodnutí lze podat v souladu s ustanovením § 81, § 82, § 83 správního řádu odvolání, a to do 15 dnů po jeho oznámení, ke Krajskému úřadu Pardubického kraje, odboru životního prostředí a zemědělství, který o odvolání rozhodne podáním u zdejšího správního orgánu.

Odvolání se podává s potřebným počtem stejnopisů tak, aby jeden stejnopis zůstal správnímu orgánu a aby každý účastník dostal jeden stejnopis. Nepodá-li účastník řízení potřebný počet stejnopisů, vyhotoví je správní orgán na náklady účastníka.

Odvoláním lze napadnout výrokovou část rozhodnutí, jednotlivý výrok nebo jeho vedlejší ustanovení. Odvolání jen proti odůvodnění rozhodnutí je nepřípustné.

Lhůta pro podání odvolání se počítá ode dne následujícího po doručení písemného vyhotovení rozhodnutí, nejpozději však po uplynutí desátého dne ode dne, kdy bylo nedoručené a uložené rozhodnutí připraveno k vyzvednutí.

Ing. Veronika Richtrová
vedoucí odboru životního prostředí

Obdrží:
Povodí Labe, státní podnik, závod Pardubice, Cihelna 135, 530 09 Pardubice, IČ 70890005

7)

KRYCÍ LIST SOUPISU

Objekt

Svařenka, Domoradice, kácení břehových porostů

Obj. číslo

Obj. název

Obj. popis

Obj. místo

Obj. měřítka

Obj. podrobnosti

Obj. číslo

Obj. název 19. 9. 2018

Obj. popis

Obj. místo

Obj. měřítka

Obj. podrobnosti

Cena bez DPH 0,00

DPH základ	Základ	DPH	DPH částka
DPH základ	0,00	0,00	0,00
DPH částka	0,00	0,00	0,00

Cena s DPH v CZK 0,00

Od: Sigl Tomáš Ing. <tomas.sigl@pardubickykraj.cz>

Komu: Karel Koudela <koudelak@pla.cz>

Datum: 08. říjen 2018 13:25

Předmět: RE: Svařenka, Domoradice - ZCHD

Dobrý den,

uvedeným záměrem nemůže být dotčena ochrana zvláště chráněných druhů. V rámci předloženého záměru mají být odstraněny dřeviny, které nejsou typickými hostiteli zvláště chráněných druhů. Zvláště chráněné druhy uvedené v příložené zprávě jsou druhy zjištěnými v širším okolí a nemohu mít pevnější vazbu na předmětné dřeviny.

Záměr je tedy z pohledu zvláště chráněných druhů možné realizovat bez omezení.

S ohledem na obecnou ochranu druhů je však nezbytné, aby bylo ke kácení daných dřevin přistoupeno mimo vegetační sezonu, tj. v období říjen – březen.

S pozdravem

Ing. Tomáš Sigl

oddělení ochrany přírody
odbor životního prostředí a zemědělství
Krajský úřad Pardubického kraje

telefon: +420 466 026 474

mobil: -

tomas.sigl@pardubickykraj.cz

www.pardubickykraj.cz



PARDUBICKÝ KRAJ

From: Karel Koudela [mailto:koudelak@pla.cz]

Sent: Tuesday, October 02, 2018 12:08 PM

To: Sigl Tomáš Ing.

Subject: Svařenka, Domoradice - ZCHD

Dobrý den pane inženýre

na základě naší dnešní tel. dohody Vám v příloze postupuji **koncept** našeho záměru na odstranění několika kusů stromů rostoucích na březích toku Svařenka v Domoradicích. Bližší specifikace je uvedena v příloze, kde je uveden i seznam ZCHD - výpis z nálezové databáze (na konci záměru) z dané lokality, mapa i fotografie. Prosím o sdělení, zda na tuto akci bude nutno požádat o výjimku z ochranných podmínek k těmto druhům, případně stanovení dalšího postupu v souvislosti se ZCHD.

s pozdravem

Bc. Karel Koudela
technická skupina
Povodí Labe, státní podnik
závod Pardubice
koudela@pla.cz
466868235,602177215

REKAPITULACE ČLENĚNÍ SOUPISU PRACÍ

Svařenka, Domoradice, kácení břehových porostů

Objekt

Datum 19. 9. 2018

Číslo listu

Stránka 2 z 3

Objekt

Kód dílu - Popis	Cena celkem [CZK]
Náklady soupisu celkem	0,00
HSV - Práce a dodávky HSV	0,00
1 - Zemní práce	0,00
OST - Vedlejší a ostatní rozpočtové náklady	0,00
01 - Vedlejší rozpočtové náklady	0,00
09 - Ostatní náklady	0,00

SOUPIS PRACÍ

Svařenka, Domoradice, kácení břehových porostů

Místo:

19. 9. 2018

Titul:

Průběh:

Upraveno:

PC	Ty p	Kód	Popis	MJ	Množství	J.cena [CZK]	Cena celkem [CZK]	Cenová soustava
Náklady soupisu celkem							0,00	
D		HSV	Práce a dodávky HSV				0,00	
D	1		Zemní práce				0,00	
1	K	111203201	Odstranění křovin a stromů s ponecháním kořenů z plochy do 1000 m ²	m ²	30,000		0,00	CS ÚRS 2018 01
2	K	112151351	Kácení stromu s postupným spouštěním koruny a kmene D do 0,2 m	kus	13,000		0,00	CS ÚRS 2018 01
3	K	112151352	Kácení stromu s postupným spouštěním koruny a kmene D do 0,3 m	kus	8,000		0,00	CS ÚRS 2018 01
4	K	112151353	Kácení stromu s postupným spouštěním koruny a kmene D do 0,4 m	kus	4,000		0,00	CS ÚRS 2018 01
5	K	R001	Štěpkování větví z pokácených stromů bez rozlišení průměru	kpl	25,000		0,00	
6	K	R003	Přesun veškeré dřevní hmoty na mezdeponii	soubor	1,000		0,00	
D		OST	Vedlejší a ostatní rozpočtové náklady				0,00	
D	01		Vedlejší rozpočtové náklady				0,00	
7	K	D1132	Zajištění obnovy zpevněných a nezpevněných komunikací <i>Práce a dodávky k zajištění obnovy zpevněných a nezpevněných komunikací (včetně příslušenství a dopravy)</i>	soubor	1,000		0,00	
8	K	D1133	Zajištění obnovy ploch dotčených stavbou <i>Práce a dodávky k zajištění obnovy ploch dotčených stavbou (včetně příslušenství a dopravy)</i>	soubor	1,000		0,00	
9	K	R004	Příprava staveniště <i>Práce a dodávky k přípravě staveniště (včetně příslušenství a dopravy)</i>	soubor	1,000		0,00	
D	09		Ostatní náklady				0,00	
10	K	O37	Zajištění písemných souhlasných vyjádření všech dotčených vlastníků a případných uživatelů všech pozemků dotčených stavbou s jejich konečnou úpravou po dokončení prací	soubor	1,000		0,00	
11	K	O931	Provedení pasportizace stávajících nemovitostí (vč. pozemků) a jejich příslušenství, zajištění fotodokumentace stávajícího stavu přístupových komunikací	soubor	1,000		0,00	