

# Jarmila Marková

## RADONOVÝ SERVIS

VALČÍKOVA 30, MIKULOVICE, 530 02, ☎ 605285577, 603543038

KANCELÁŘ: SUKOVA TŘÍDA 1556, PARDUBICE, ☎ 466614649

---

### PROTOKOL č. 18DR073

### o měření a hodnocení výskytu radonu a produktů přeměny radonu v objektu

**Objednavatel:** Národní hřebčín Kladruby nad Labem, s.p.o  
Kladruby nad Labem 1, Kladruby nad Labem

**Předmět měření:** měření a hodnocení radonu a produktů přeměny radonu v objektu Zámecký park 122, Slatiňany za účelem přestavby objektu na turistické centrum hřebčína Slatiňany dle §97 odst. 1 písmeno a) vyhlášky SÚJB č. 422/2016 Sb.

**Zhotovitel posudku:** Ing. René Marek, Valčíkova 30, 530 02 Mikulovice  
Zhotovitel je držitel oprávnění zvláštní odborné způsobilosti k vykonávání činností zvláště důležitých z hlediska radiační ochrany vydané SÚJB pod evidenčním číslem 223999 s platností do 31. 1. 2024

**Popis měřeného objektu:** Jedná se o dvou podlažní (1PN – část, 1NP) z části podsklepený objekt rodinného domu s valbovou střechou. Stavba byla postavena okolo roku 1900. Objekt byl několikrát rekonstruován do nynější podoby. Objekt je postaven z cihel. Objekt stojí v rovině a jeho postavení vůči okolním budovám je osamocené. V objektu se nachází schodiště, které ústí na chodbu a ta je dveřmi oddělena od zbylého podlaží. Podlahy ve styku podloží jsou betonové bez hydroizolací. Z hlediska vyhlášky SÚJB č. 422/2016 Sb. o radiační ochraně a zabezpečení radionuklidového zdroje jsou v objektu tři obytné prostory (1NP – kuchyň a dva vzájemně propojené pokoje - viz dispoziční plánec). Elektrické vedení podlahu protíná. Plyn není do objektu zaveden. Přívod vody z veřejné vodovodní sítě a odtoky do veřejné kanalizace hydroizolaci protínají. Vytápění objektu je lokální pomocí kamen na tuhá paliva a elektrických akumulacích kamen.

**Datum měření:** 5. – 12. 10. 2018

**Jméno měřitele:** J. Marková

**Podmínky ovlivňující měření:** Měření bylo provedeno ve dvou obytných místnostech. Měření probíhalo za kontrolovaných expozičních podmínek, kdy měřený prostor nebyl užíván a při uzavřených oknech a vnějších a vnitřních dveřích (tj. ventilace měřených prostor byla omezena oproti běžnému užívání). Po dobu měření byla teplota v prostorách cca 19 °C a tedy po většinu času byla měřená teplota minimálně o pět stupňů větší než venku (v noci 7 až 13 °C a ve dne 17 až 22 °C). V době měření nebyl objekt vytápěn. Povětrnostní podmínky byly s poryvem větru a bez extrémních srážek.

**Měření bylo provedeno** Stanovení objemové aktivity radonu (OARn) bylo stanoveno pomocí měřidla RM-1 (expoziční komora RM-200 s elektrety fy:Dr. Froňka, Nukleární technika), které byly ověřeny v Autorizovaném metrologickém středisku pro měřidla objemové aktivity radonu a ekvivalentní objemové aktivity radonu K113 v SÚJCHBO, v.v.i. Příbram - Kamenná (ověřovací list číslo 5689 vydaný dne 5. 12. 2017 č.j. SÚJCHBO/3145/J-4.5.3/17/Vo s platností do 31. 12. 2019). Hodnoty dávkového příkonu v místě stanovení OARn byly stanoveny radiometrem DC-3E-98 (ZMA Ostrov nad Ohří). OARn a stanovení dávkového příkonu v místě stanovení OARn jsou stanoveny v souladu s Doporučením SÚJB „Měření a hodnocení ozáření z přírodních zdrojů záření ve stavbách s obytnými nebo pobytovými místnostmi“ DR-RO-5.0 (Rev.2.0), duben 2018 a vydané v publikaci Radiační ochrana. Rozhodnutí o udělení povolení k vykonávání činnosti zvláště důležitých z hlediska radiační ochrany bylo Státním úřadem pro jadernou bezpečnost vydáno pod evidenčním číslem 227587 (č.j. SÚJB/OPZ/8322/2008 ze dne 7. 4. 2008) na dobu neurčitou.

**Výsledky měření:** Naměřené hodnoty OARn v místnosti dvojicí Expozičních elektretových komor (hodnota dávkového příkonu (P) použitá pro výpočet je uvedena v tabulce) jsou následující:

Pobytový prostor	OARn	Pobytový prostor	OARn
1NP – pokoj č. 105 a 106 (P=0,12 µGy/h)	171±18 Bq/m <sup>3</sup>	1NP – kuchyň (P=0,12 µGy/h)	104±16 Bq/m <sup>3</sup>

Podle vyhlášky SÚJB č. 422/2016 Sb. o radiační ochraně a zabezpečení radionuklidového zdroje §97 je referenční úroveň OARn ve vnitřním ovzduší obytné nebo pobytové místnosti rovna 300 Bq/m<sup>3</sup>. Při překročení referenční úrovně OARn 300 Bq/m<sup>3</sup> vlastník objektu zvažuje opatření ke snížení OARn v obytných a pobytových místnostech. Při překročení úrovně 3000 Bq/m<sup>3</sup> musí vlastník objektu opatření ke snížení OARn realizovat.

### **Závěr:**

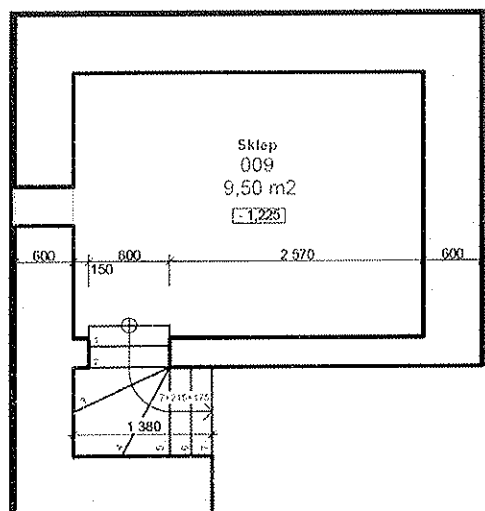
V posuzovaném objektu Zámecký park 122, Slatiňany za popsanych kontrolovaných podmínek informativního měření **nejsou překročeny referenční úrovně objemové aktivity radonu** dle §97 odstavec 1 písmeno a) vyhlášky SÚJB č. 422/2016 Sb.

V Pardubicích  
dne 15. 10. 2018

.....  
statutární zástupce  
Jarmila Marková

.....  
Ing. René MAREK

## Dispoziční plánek 1PP



## Dispoziční plánek 1NP

