

POVODÍ LABE, státní podnik

ZÁMĚR NA SLUŽBU

**Dřevíč, Velký Dřevíč, sečení břehových porostů,
ř. km 0,100 – 2,300**

Zpracoval:	Václav Králíček PS Hradec Králové dne: 4.1.2019	Podpis
Schválil:	Ing. Bohumil Pleskač ředitel závodu Jablonec nad Nisou dne:	Podpis
Schváleno dokumentační komisí:	dne: číslo zápisu:	Tajemník dokumentační komise Podpis

1. Identifikační údaje o plánované akci

Název akce:	Dřevíč, Velký Dřevíč, sečení břehových porostů, ř. km 0,100 – 2,300
Vodní tok (IDVT), ř. km:	Dřevíč (10100309), ř. km 0,100 – 2,240
Místo akce (katastrální území)	Velký Dřevíč – (Velký Dřevíč)
Obec s rozšířenou působností:	Náchod
Číslo hydrologického pořadí:	1-01-03-026
Účel akce:	sečení břehových porostů
Číslo DHM (Název DHM):	9 051 000 205 (Dřevíč, Velký Dřevíč úprava toku)
Identifikátor ISyPO:	400338522
Nákladové středisko:	111232
Investor:	Povodí Labe, státní podnik, závod Jablonec nad Nisou

2. Časový plán akce

	zahájení	dokončení
Vypracování a schválení záměru	1/2019	1/2019
Zadání zakázky na vypracování projektové dokumentace	bez PD	
Vypracování a schválení projektové dokumentace	bez PD	
Realizace akce:	6/2019	9/2019

3. Popis současného stavu

Na vodním toku Dřevíč v intravilánu obce velký Dřevíč, který je ve správě Povodí Labe, státní podnik, se nachází na pravém a levém břehu travní porost včetně rákosu s malým množstvím náletových dřevin, který je nutno ošetřit resp. Posekat. Vodní tok je v dané lokalitě upraven.

4. Výchozí podklady

Pochůzka na místě.
Zákres do situace.

5. Návrh technického řešení

V intravilánu obce Velký Dřevíč, bude provedeno sečení travního porostu a případné odstranění náletových dřevin křovinořezem v termínu srpen až září. Z výše uvedené lokality bude **veškerá posekaná hmota odvezena na kompostárnu** (např. kompostárna Velké Poříčí ve vzdálenosti do 8 km). **Odvoz a uložení na skládku si zajistí zhotovitel.**

Hranice ploch pro posečení budou v terénu přesně určeny úsekovým technikem.

Posekány budou svahy až po vodní hladinu, případně dno koryta. Při údržbě břehového porostu nesmí dojít k poškození okolního břehového porostu (stromy a keře). Zhotovitel si zajistí a zodpovídá za projednání přístupů na dotčené pozemky a jejich případný úklid.

Plochy určené k sečení:

Dřevíč, Velký Dřevíč. V intravilánu obce Velký Dřevíč na pravém a levém břehu včetně dna koryta vodního toku ř. km 0,100 – 2,240.

Celková plocha sečení je 1,2 ha

Sečení bude probíhat v červnu a září.

Z důvodu špatné přístupnosti pro techniku a sklonu svahů sečených ploch 1:1 je předpoklad provedení sečení ručně za pomoci křovinořezů.

6. „Odůvodnění účelnosti veřejné zakázky“ v souladu s § 156 zákona č.137/2006 Sb. o veřejných zakázkách, ve znění pozdějších předpisů a ust. § 2 vyhlášky č. 232/2012 Sb.

- Popis potřeb, které mají být splněním veřejné zakázky naplněny

Realizací služby dojde k posečení travního porostu a tím k zachování kapacity koryt VT.

- Popis předmětu veřejné zakázky

Sečení travního porostu (strojově a místy ručně) a případné odstranění náletových dřevin.

- Popis vzájemného vztahu předmětu veřejné zakázky a potřeb zadavatele.

Pravidelnou údržbou břehového porostu bude zabezpečena kapacita koryt VT.

- Rizika nerealizace veřejné zakázky, snížení kvality plnění, vynaložení dalších finančních nákladů.

Při nerealizaci akce bude znatelně snížena kapacita VT, za větších průtoků může docházet k vybřezování vody a způsobení škod na majetku státu a třetím osobám.

- Předpokládaný termín splnění veřejné zakázky.

- 1. Sečení 06/2019
- 2. Sečení 09/2019

- Popis variant naplnění potřeb a zdůvodnění zvolené alternativy veřejné zakázky.

Bez alternativního řešení.

- Popis, do jaké míry ovlivní veřejná zakázka plnění plánovaného cíle.

Veřejná zakázka ovlivní plnění plánovaného cíle v plném rozsahu, tj. dojde k posečení travního porostu a tím zabezpečení kapacity VT.

7. Vyhodnocení efektivity a účelnosti požadované služby

Zajištění kapacity koryta VT.

8. Doplnující informace

Bez doplňujících informací.

9. Vliv akce na životní prostředí

Realizace akce nebude mít negativní vliv na životní prostředí při dodržování následujících opatření:

- Zhotovitel zajistí ochranu povrchových a podzemních vod před jejich znehodnocením dalšími látkami, které nejsou odpadními vodami (ropné deriváty, chemikálie, tuky, atd.)
- Všechny stroje a mechanismy musí být v řádném technickém stavu, prosté úkapů olejů a pohonných hmot.
- zhotovitel je povinen během prací zajišťovat pořádek na pracovišti a neznečišťovat veřejná prostranství, nezatěžovat jej nadměrným hlukem a v co největší míře šetřit stávající zeleň.
- Zhotovitel bude důsledně dodržovat použití vymezených ploch a po ukončení všech prací je uvede do původního stavu a předá jejich majitelům.

10. Majetkoprávní vztahy doložené snímkem pozemkové mapy a výpisem z katastru nemovitostí

Nebudou uváděny. Práce budou prováděny na pozemcích v majetku státu, kde vlastnická práva vykonává Povodí Labe, státní podnik.

11. Předpokládaný finanční náklad

Plánovaný finanční náklad – 100 tis. Kč.

12. Přílohy

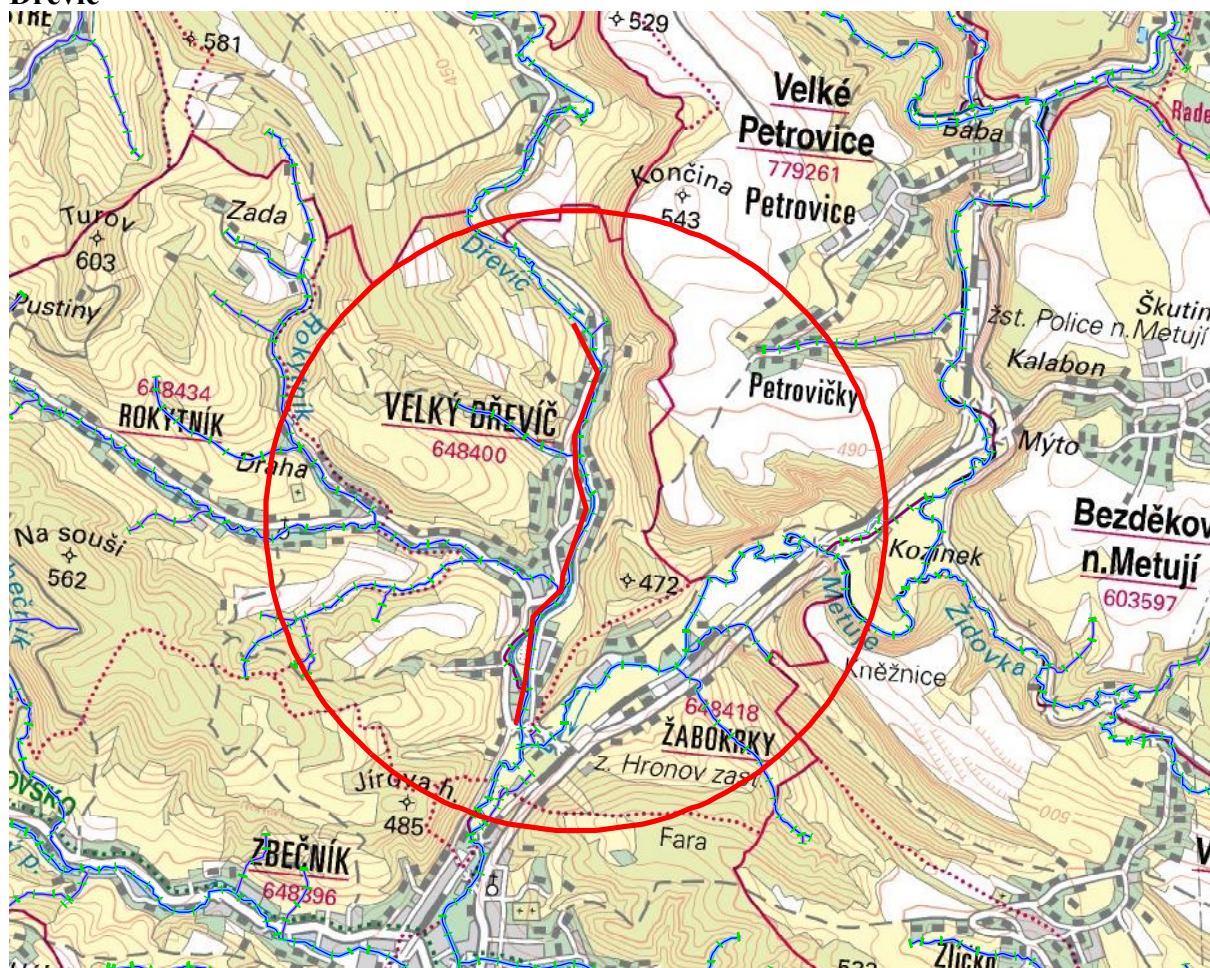
Situace zájmových území

Výpis z KN

Foto

Příloha č. 1

Situace zájmových území Dřevíč



Výpis z katastru nemovitostí

Příloha č. 2

Výpis z katastru nemovitostí				
Okres: 3605 Náchod		Obec: 574082 Hronov		
Katastr. území: 648400 Velký Dřevíč		List vlastnictví: 3445		
A Vlastník, jiný oprávněný				
Subjekt	Typ práv	Identifikátor	Podíl	
Povodí Labe, státní podnik, Víta Nejedlého 951/8, Hradec Králové		70890005	1/1	
Česká republika, ,		1	1/1	
B Nemovitosti - Pozemky				
Parcela	Výměra[m2]	Druh pozemku	Způsob využití	Způsob ochrany
994	34704	vodní plocha	koryto vodního toku přirozené nebo upravené	chráněná krajinná oblast - II.-IV.zóna

Fotodokumentace

Příloha č. 3

