

# POVODÍ LABE, státní podnik

## ZÁMĚR NA SLUŽBU

**PS Dvůr Králové n. L., východ,  
sečení břehových porostů**

<b>Zpracovali:</b>	Vladimír Šimek, DiS. úsekový technik dne: 8.1.2019	Podpis
<b>Schválil:</b>	Ing. Bohumil Pleskač ředitel závodu Jablonec nad Nisou dne:	Podpis
<b>Schváleno dokumentační komisí:</b>	dne: číslo zápisu:	Tajemník Dokumentační komise Podpis



## 1. Identifikační údaje o plánované akci

Název akce:	PS Dvůr Králové n. L., východ, sečení břehových porostů
Vodní tok (IDVT), ř. km:	Úpa (10100036), ř. km - viz čl. 5 Ličná (10100417), ř. km – viz čl. 5 Olešnice (10100408), ř. km - viz čl. 5 Rtyňka (10101242), ř. km – viz čl. 5 Červený potok (10104443) – viz čl. 5
Místo stavby (katastrální území):	Úpice, Suchovršice, Trutnov (Poříčí u Trutnova), Mladé Buky, Rtyně v Podkrkonoší, Batňovice, Červený Kostelec (Č. Kostelec a Lhota za Č. Kostelcem), Batňovice
Obec s rozšířenou působností:	Trutnov, Náchod
Číslo hydrologického pořadí:	1-01-02-490-0-00, 1-01-02-430-0-00, 1-01-02-0410-0-00, 1-01-02-0230-0-00, 1-01-02-0170-0-00, 1-01-02-0320-0-00, 1-01-02-0520-0-00
Účel stavby:	sečení břehového porostu
Číslo DHM (Název DHM):	9051000230 (UPA:UPICE-2) 9051000231 (UPA:UPICE-1) 9051000229 (UPA:SUCHOVSICE-2) 9051000228 (UPA:SUCHOVSICE-1) 9051000222 (UPA:BOHUSLAVICE-PORICI) 9051000218 (UPA:TRUTNOV-DOL.STARE MESTO) 9051000216 (UPA:KALNA VODA) 9051000215 (UPA:MLADE BUKY-1) 9051000058 (LICNA:TRUTNOV-LIBEC) 9051000248 (RTYNKA:UPICE-RTYNĚ,ROK 1937) 9051000250 (CERV. A LHOTECKY P.:C.KOSTELEK)
Identifikátor ISyPo:	Bez uvedení identifikátoru ISyPo
Nákladové středisko:	1111 141, 1111 143, 1111 144
Investor:	Povodí Labe, státní podnik, Víta Nejedlého 951/8, Slezské Předměstí, 500 03 Hradec Králové

## 2. Časový plán akce

	zahájení	dokončení
Vypracování a schválení záměru	01/2019	02/2019
Zadání zakázky na vypracování projektové dokumentace	bez PD	
Vypracování a schválení projektové dokumentace	bez PD	
Realizace akce	08/2019	09/2019

## 3. Popis současného stavu

V upravených částech koryta významných vodních toků Úpa, Ličná, Rtyňka, Olešnice a dále drobného vodního toku Červený potok, se na pozemcích státu, se kterými má právo hospodařit Povodí Labe, státní podnik, nachází travní porost. Tento porost zmenšuje průtočný profil koryta, a proto je nutné ho ošetřit resp. posekat.

Jedná se o tyto lokality (na jednotlivých vodních tocích):

- Úpa - tři úseky koryta na pozemku p.č. 1619/1 a dva úseky koryta na pozemku p.č. 1619/6 v k.ú. Úpice, celkem šest úseků na pozemku p.č. 1066/1 v k.ú. Suchovršice, dva úseky koryta na pozemku p.č. 1520/1 v k.ú. Poříčí u Trutnova a dva úseky koryta na pozemku p.č. 2362/1 v k.ú. Trutnov, dva úseky na pozemku p.č. 2040/2 a úsek na pozemku p.č. 2040/3 v k.ú. Mladé Buky
- Ličná - úsek koryta na pozemku p.č. 1513/2 v k.ú. Poříčí u Trutnova
- Rtyňka – úsek na pozemku p.č. 2053 v k.ú. Úpice, úsek na p.p.č. 1095/1 v k.ú. Batňovice a celkem pět úseků na pozemcích p.č. 3559/1, 3560/1, 3561/1, 3561/2 a 3562 v k.ú. Rtyně v Podkrkonoší
- Olešnice - úsek koryta na pozemku p.č. 896/1 v k.ú. Lhota za Červeným Kostelcem a úsek koryta na p.p.č. 889/49 v k.ú. Červený Kostelec

• Červený potok – úsek koryta na pozemku p.č. 1111/1 v k.ú. Červený Kostelec  
 Přesnější určení vymezených úseků pro provedení ošetření je obsahem kap. č. 5 „Návrh technického řešení“.

#### 4. Výchozí podklady

Pochůzka na místě včetně zaměření lokalit určených k sečení travního břehového porostu.

#### 5. Návrh technického řešení

Předmětem akce je provedení sečení travního břehového porostu a dále pomístné odstranění náletových výmladků, a to na jednotlivých plochách dle následující tabulky.

LOK.Č.	VODNÍ TOK	NÁZEV LOKALITY	ÚSEK	BŘEH	Ř. KM	PLOCHA	POZ. P.Č.
01	ÚPA	ÚPICE				2,8093 ha	
			1	LB+PB	31,200 - 32,000	19.325 m <sup>2</sup>	1619/1
			2	PB	32,020 - 32,490	5.500 m <sup>2</sup>	1619/1
			3	LB+PB	32,500 - 32,700	1.400 m <sup>2</sup>	1619/1
			4	LB	33,400 - 33,640	1.050 m <sup>2</sup>	1619/6
			5	LB	33,710 - 33,810	818 m <sup>2</sup>	1619/6
02	ÚPA	SUCHOVRŠICE				1,7136 ha	
			1	PB	35,020 - 35,280	5.491 m <sup>2</sup>	1066/1
			2	PB	35,285 - 35,460	2.165 m <sup>2</sup>	1066/1
			3	LB	35,620 - 35,660	300 m <sup>2</sup>	1066/1
			4	PB	35,740 - 35,850	1.382 m <sup>2</sup>	1066/1
			5	PB	36,170 - 36,465	2.470 m <sup>2</sup>	1066/1
			6	PB	36,470 - 36,840	5.328 m <sup>2</sup>	1066/1
03	ÚPA	TRUTNOV				2,658 ha	
			1	PB	46,200 - 47,000	11.520 m <sup>2</sup>	1520/1
			2	LB	46,500 - 47,000	6.720 m <sup>2</sup>	1520/1
			3	LB	49,250 - 49,820	6.680 m <sup>2</sup>	2362/1
			4	PB	49,250 - 49,530	1.660 m <sup>2</sup>	2362/1
04	ÚPA	MLADÉ BUKY				0,63 ha	
			1	LB	55,175 - 55,375	2.640 m <sup>2</sup>	2040/2
			2	PB	55,075 - 55,430	2.360 m <sup>2</sup>	2040/2
			3	LB	57,100 - 57,240	1.300 m <sup>2</sup>	2040/3
05	LIČNÁ	POŘÍČÍ U TRUTNOVA				0,956 ha	
			1	LB+PB	0,400 - 1,250	9.560 m <sup>2</sup>	1513/2
06	RTYŇKA	ÚPICE				0,35 ha	
			1	LB+PB	0,080 - 0,780	3.500 m <sup>2</sup>	2053
07	RTYŇKA	BATŇOVICE				0,324 ha	
			1	LB+PB	1,400 - 1,700	3.240 m <sup>2</sup>	1095/1
08	RTYŇKA	RTYŇÉ V PODKRKONOŠÍ				0,465 ha	
			1	LB+PB	4,430 - 4,710	1.344 m <sup>2</sup>	3559/1 a 3560/1
			2	LB+PB	5,000 - 5,260	1.560 m <sup>2</sup>	3561/1
			3	LB+PB	5,900 - 6,100	960 m <sup>2</sup>	3561/2
			4	LB	6,700 - 6,780	192 m <sup>2</sup>	3562
			5	LB+PB	6,980 - 7,145	594 m <sup>2</sup>	3562
09	OLEŠNICE	ČERVENÝ KOSTELEC				0,765 ha	
			1	LB+PB	13,100 - 13,930	4.150 m <sup>2</sup>	889/49
			2	LB+PB	14,200 - 14,900	3.500 m <sup>2</sup>	896/1
10	ČERVENÝ P.	ČERVENÝ KOSTELEC				0,078 ha	
			1	LB+PB	1,900 - 2,160	780 m <sup>2</sup>	1111/1

PLOCHA CELKEM → 10,75 ha

Přesné vymezení rozsahu ploch určených k vykonání předmětu díla bude objasněno příslušným pracovníkem závodu Jablonec nad Nisou (kontaktní osoba - Vladimír Šimek, tel. 602 108 492, e-mail: simekv@pla.cz).

Ošetření ploch bude provedeno strojně nebo ručně. Jedná se o tyto druhy ploch: šikmé břehy na levém nebo pravém břehu, nánosy a ozeleněné ostrůvky ve dně koryta vodního toku.

Na předmětných plochách budou také odstraněny (vyřezány) porosty (výmladky) do Ø kmínku 6 cm (měřeno při bázi kmene) a veškeré výmladky z pařezů. Hmota z těchto výřezů bude odstraněna z koryta a zlikvidována na příslušné skládce. Jedná se o Lokalita č. 1 a č. 2 v Lokalitě 03 (Úpa, Trutnov) a o Lokalita 05 (Ličná, Poříčí u Trutnova). V Lokalitě 03 je tento druh porostu na ploše celkem cca 500 m<sup>2</sup>. V Lokalitě 05 se tento porost nachází na celkové ploše cca 600 m<sup>2</sup>.

Výška strniště ploch po provedeném ošetření nepřesáhne 8 cm.

Ošetření ploch v korytech toků v jednotlivých lokalitách bude provedeno od úrovně vodní hladiny (případně dna koryta) po úroveň břehové hrany koryta toku. Horní hranice pro ošetření porostu je určena především pozemkem koryta vodního toku (viz příložené situace).

V místech provedení sečení strojním zařízením (mulčovač s výložníkem), je možné, mimo míst popsaných v článku 8., veškerou rozdrčenou hmotu ponechat rozprostřenou na břehu. V místech pro mechanizaci nepřístupných, kde bude ošetření prováděno ručně (křovinořezem), bude vzniklá hmota z koryta toku odstraněna a zlikvidována zhotovitelem akce na příslušné skládce nebo na jiných místech k tomu určených (ve vzdálenosti do 10 km). Posečená hmota bude odvezena z lokalit 02 a 08 o celkové ploše 2,1786 ha (1,7136 + 0,465).

Při údržbě břehového porostu nesmí dojít k poškození okolního břehového porostu (vzrostlé stromy a keře), který není součástí akce.

Zhotovitel akce zajistí, aby nebyl ručně posekaný materiál odplaven dále po toku.

Veškeré přístupy do zájmových lokalit zajistí a projedná zhotovitel akce. Veškeré akcí dotčené pozemky budou po provedení jednotlivých stavebních objektů uvedeny do původního stavu.

## **6. „Odůvodnění účelnosti veřejné zakázky“ v souladu s § 156 zákona č.137/2006 Sb. o veřejných zakázkách, ve znění pozdějších předpisů a ust. § 2 vyhlášky č. 232/2012 Sb.**

- Popis potřeb, které mají být splněním veřejné zakázky naplněny.

Realizací služby dojde k posečení travního porostu a tím k zachování kapacity koryt VT.

- Popis předmětu veřejné zakázky.

Sečení travního porostu (strojně a ručně).

- Popis vzájemného vztahu předmětu veřejné zakázky a potřeb zadavatele.

Pravidelnou údržbou břehového porostu bude zabezpečena kapacita koryt VT.

- Rizika nerealizace veřejné zakázky, snížení kvality plnění, vynaložení dalších finančních nákladů.

Při nerealizaci akce bude znatelně snížena průtočná kapacita vodního toku a při zvýšených průtocích může docházet k vybřežování povrchové vody, a tím ke způsobení škod třetím osobám.

- Předpokládaný termín splnění veřejné zakázky.

sečení v termínu 08 - 09/2019

- Popis variant naplnění potřeb a zdůvodnění zvolené alternativy veřejné zakázky,

Bez alternativního řešení

- Popis, do jaké míry ovlivní veřejná zakázka plnění plánovaného cíle.

Veřejná zakázka ovlivní plnění plánovaného cíle v plném rozsahu, tj. dojde k posečení travního porostu a tím zabezpečení kapacity a stability svahů vodního toku.

## **7. Vyhodnocení efektivity a účelnosti požadované služby**

Zajištění kapacity koryta VT.

## **8. Doplnující informace**

Objednatel všem uchazečům ve výběrovém řízení výslovně doporučuje předemtná místa pro zhotovení akce, před podáním nabídky navštívit.

V případě Lokality 02 (Úpa, Suchovršice) a Lokality 08 (Rtyňka, Rтынě v Podkrkonoší) je nutné veškerou vzniklou hmotu po provedení sečení, a to strojně nebo ručně, z koryta toku odstranit a odvést na příslušnou skládku (vzdálenost do 10 km). Uložení vzniklé hmoty z Lokality 02 doporučujeme provést na fermentační stanici v Úpici (ČOV) – kontaktní osoba: pan Sedláček – tel. 739 711 447. Uložení vzniklé hmoty z lokality 08 je možné projednat s Městem Rтынě v Podkrkonoší – kontaktní osoba: pan Fábera – tel. 605 805 866.

Upozorňujeme na místa s výskytem početnějšího zastoupení výmladků, které je nutné zcela odstranit. Jedná se o Lokalita č. 1 a č. 2 v Lokalitě 03 (Úpa, Trutnov) a o Lokalita 05 (Ličná, Poříčí u Trutnova). V Lokalitě 03 je tento druh porostu na ploše celkem cca 500 m<sup>2</sup>. V Lokalitě 05 se tento porost nachází na celkové ploše cca 600 m<sup>2</sup>.

Upozorňujeme, že se v jednotlivých místech může vyskytovat porost v druhu křídlatka. Tento porost požadujeme taktéž pokosit a z koryta vodního toku zcela odstranit.

## **9. Vliv stavby na životní prostředí**

Samotná činnost na veřejné zakázce nemá negativní vliv na životní prostředí za dodržování následujících opatření:

Dodavatel zajistí ochranu povrchových a podzemních vod před jejich znečištěním závadnými látkami (ropné deriváty, chemikálie, tuky, atd.). Všechny stroje a mechanismy musí být v řádném technickém stavu, prosté úkapů olejů.

Dodavatel je povinen během prací zajišťovat pořádek na pracovišti a neznečišťovat veřejná prostranství, nezatěžovat jej nadměrným hlukem a v co největší míře šetřit stávající zeleň. Dodavatel bude důsledně dodržovat použití vymezených ploch a po ukončení všech prací je předá jejich majitelům.

## **10. Majetkoprávní vztahy doložené snímkem pozemkové mapy a výpisem z katastru nemovitostí**

Nejsou řešeny. Veškeré práce budou prováděny na pozemcích v majetku státu, kde vlastnická práva vykonává Povodí Labe, státní podnik.

## **11. Předpokládaný finanční náklad stavby**

Plánovaný finanční náklad – 230 000,- Kč.

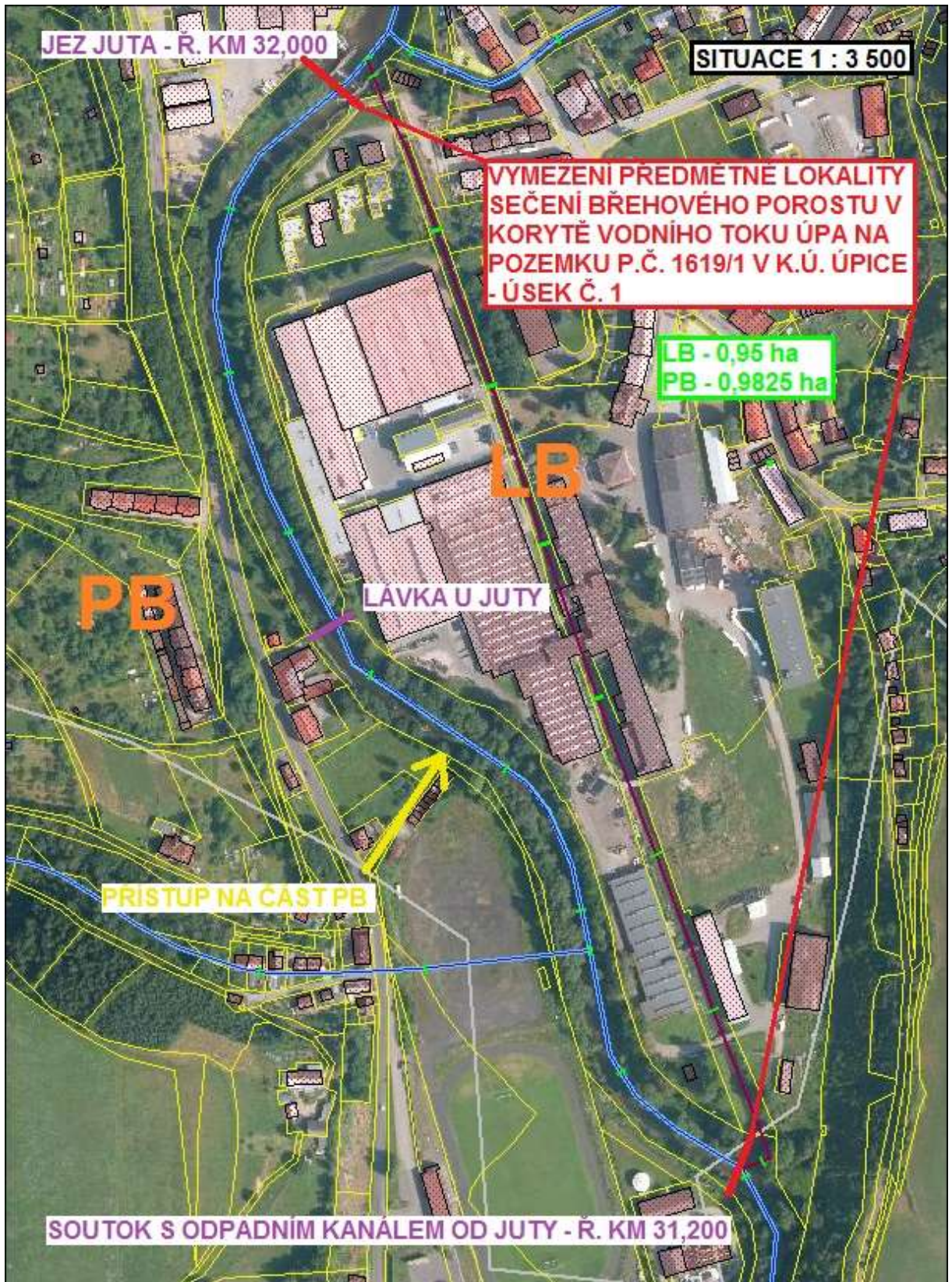
## **12. Přílohy**

Situace



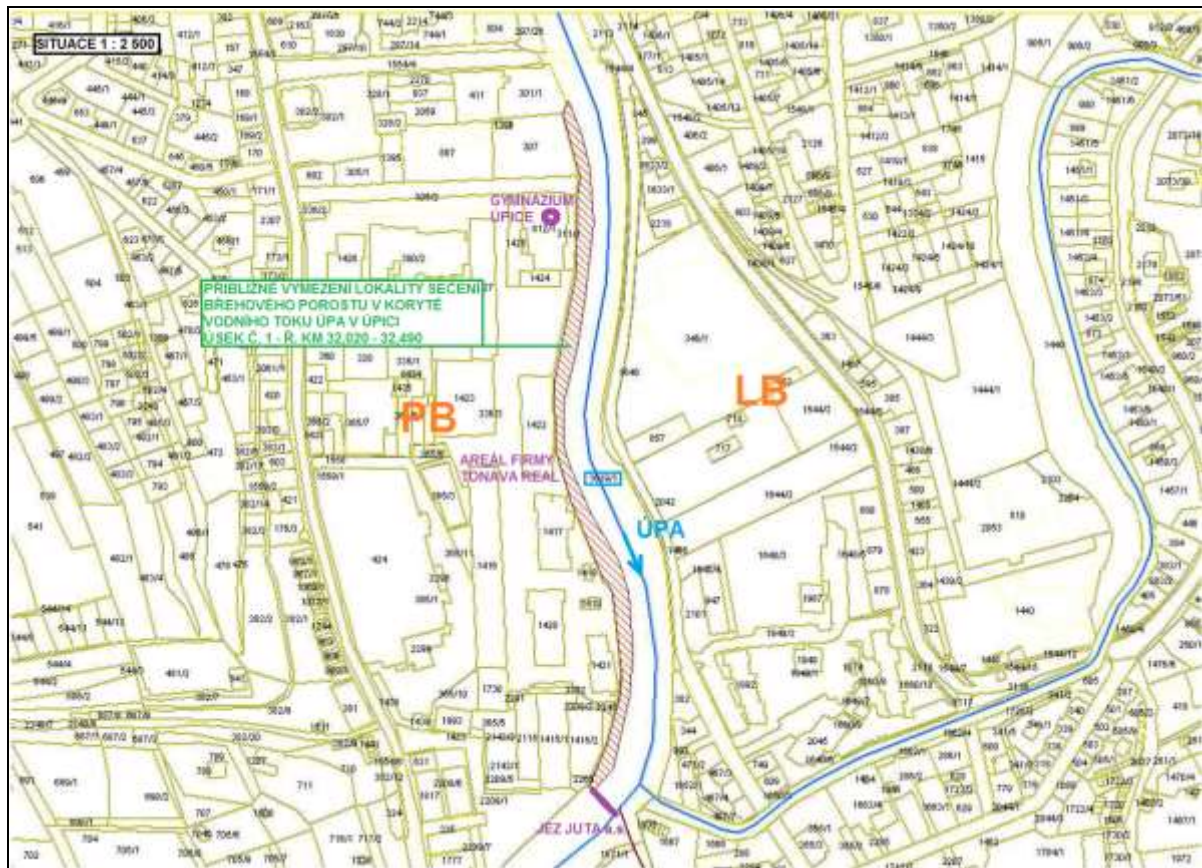
## Situace

Lokalita 01 (úsek č. 1) – Úpa, Úpice, celková plocha  $19\,325\text{ m}^2 = 1,9325\text{ ha}$





**Lokalita 01 (úsek č. 2) – Úpa, Úpice, celková plocha 5 500 m<sup>2</sup> = 0,55 ha**



**Lokalita 01 (úsek č. 3) – Úpa, Úpice, celková plocha 1 400 m<sup>2</sup> = 0,14 ha**

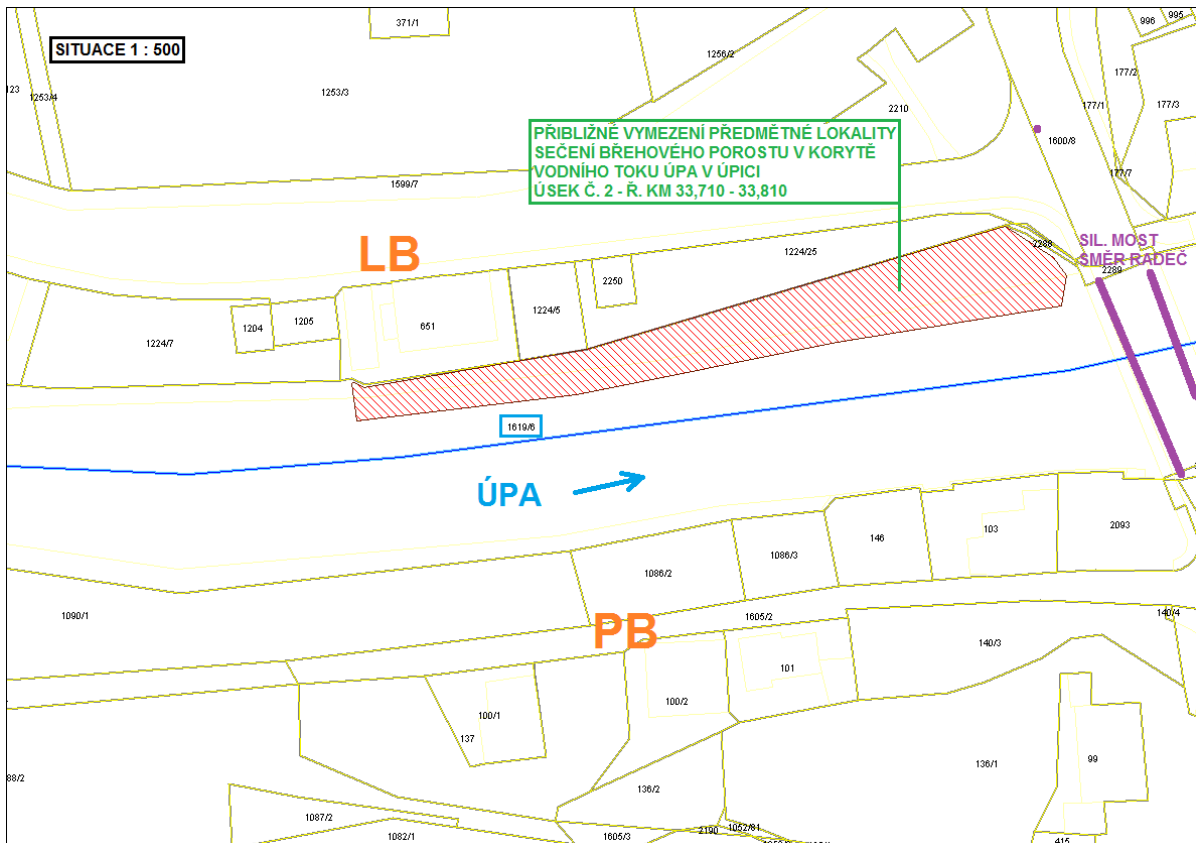




**Lokalita 01 (úsek č. 4) – Úpa, Úpice, celková plocha 1 050 m<sup>2</sup> = 0,105 ha**

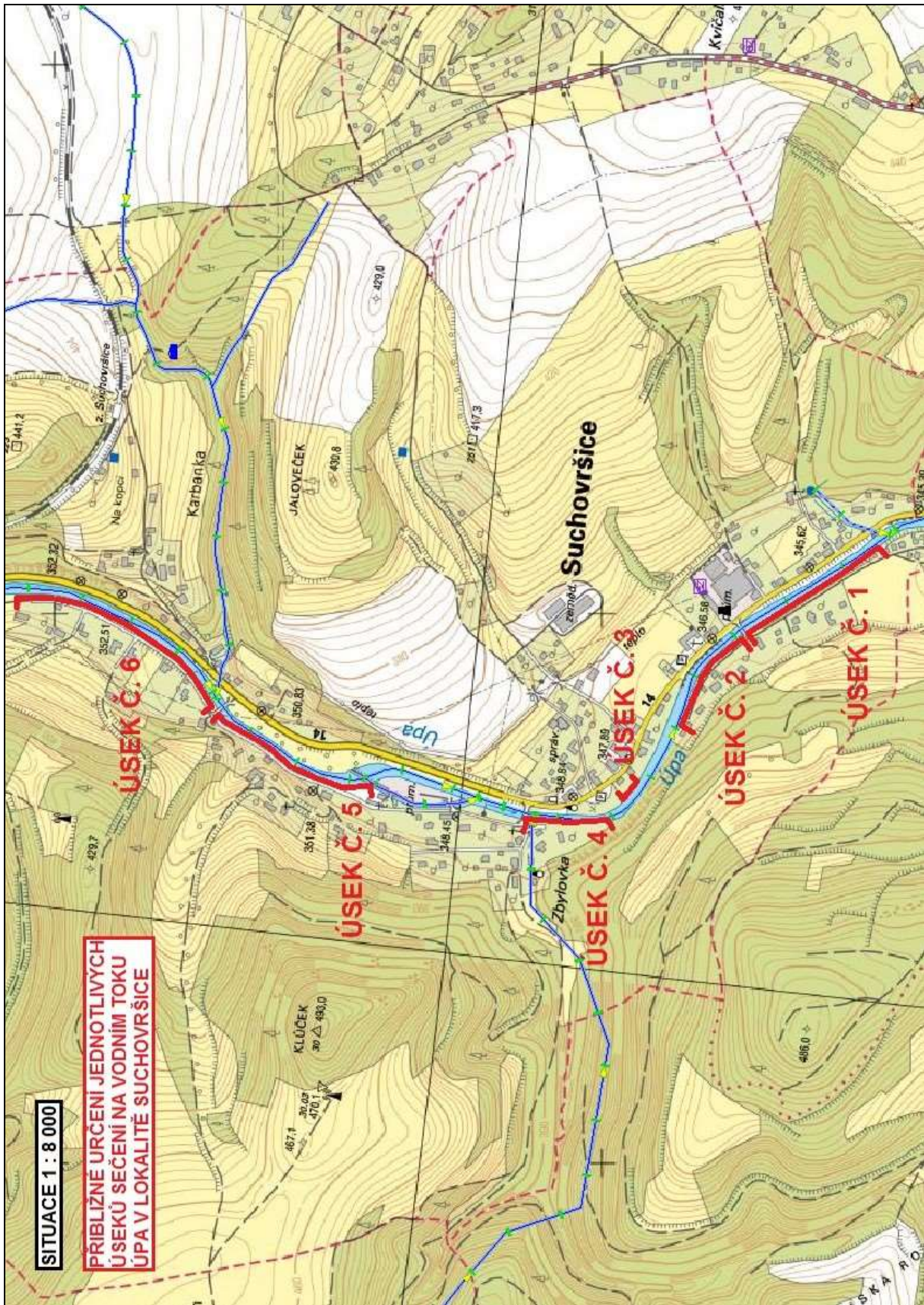


**Lokalita 01 (úsek č. 5) – Úpa, Úpice, celková plocha 818 m<sup>2</sup> = 0,0818 ha**



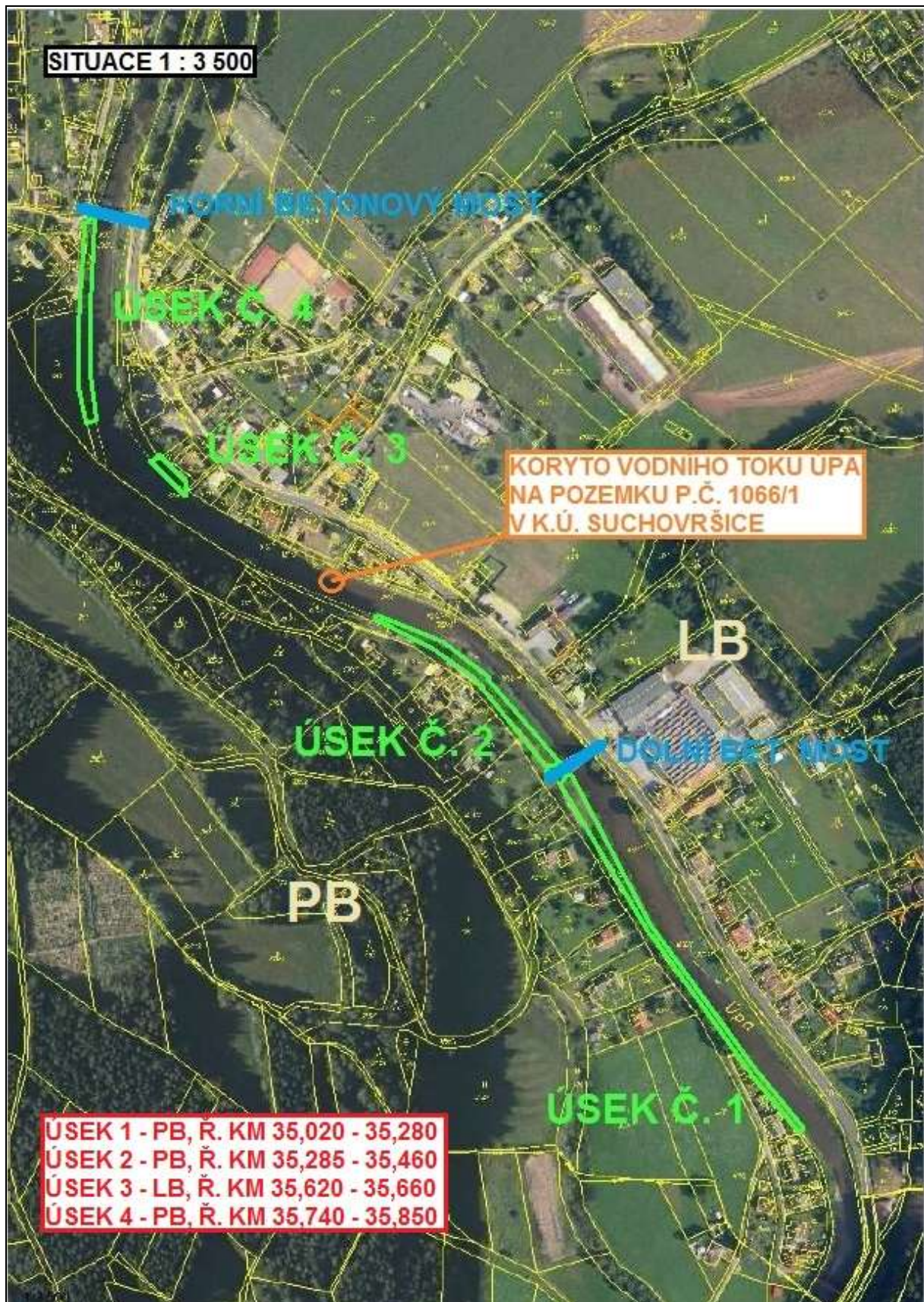


## Lokalita 02 – Úpa, Suchovršice, celková situace





Lokalita 02 (situace úseků č. 1, č. 2, č. 3 a č. 4) – Úpa, Suchovršice, celk. plocha 0,9338 ha



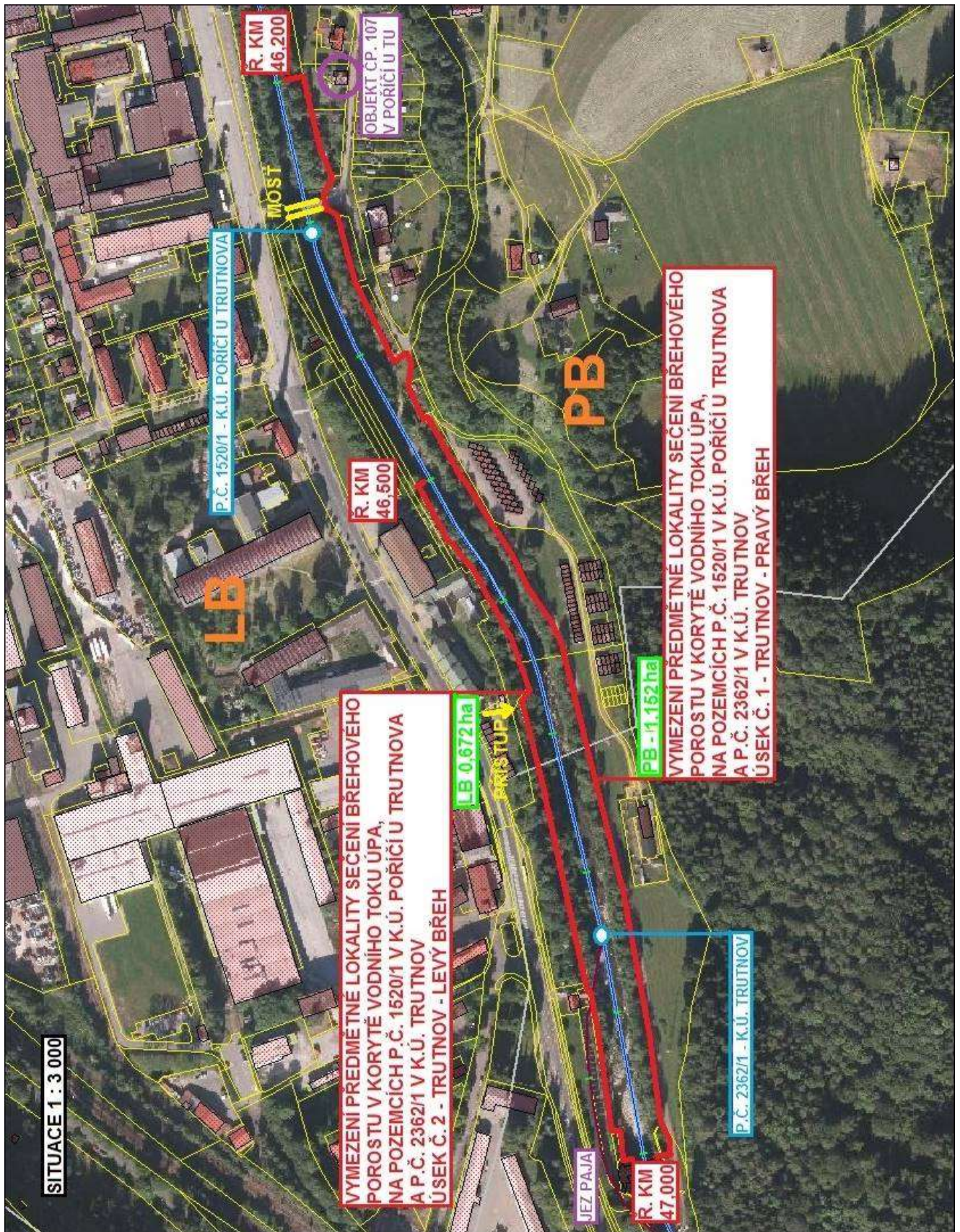


Lokalita 02 (situace úseků č. 5 a č. 6) – Úpa, Suchovršice, celková plocha 0,7798 ha



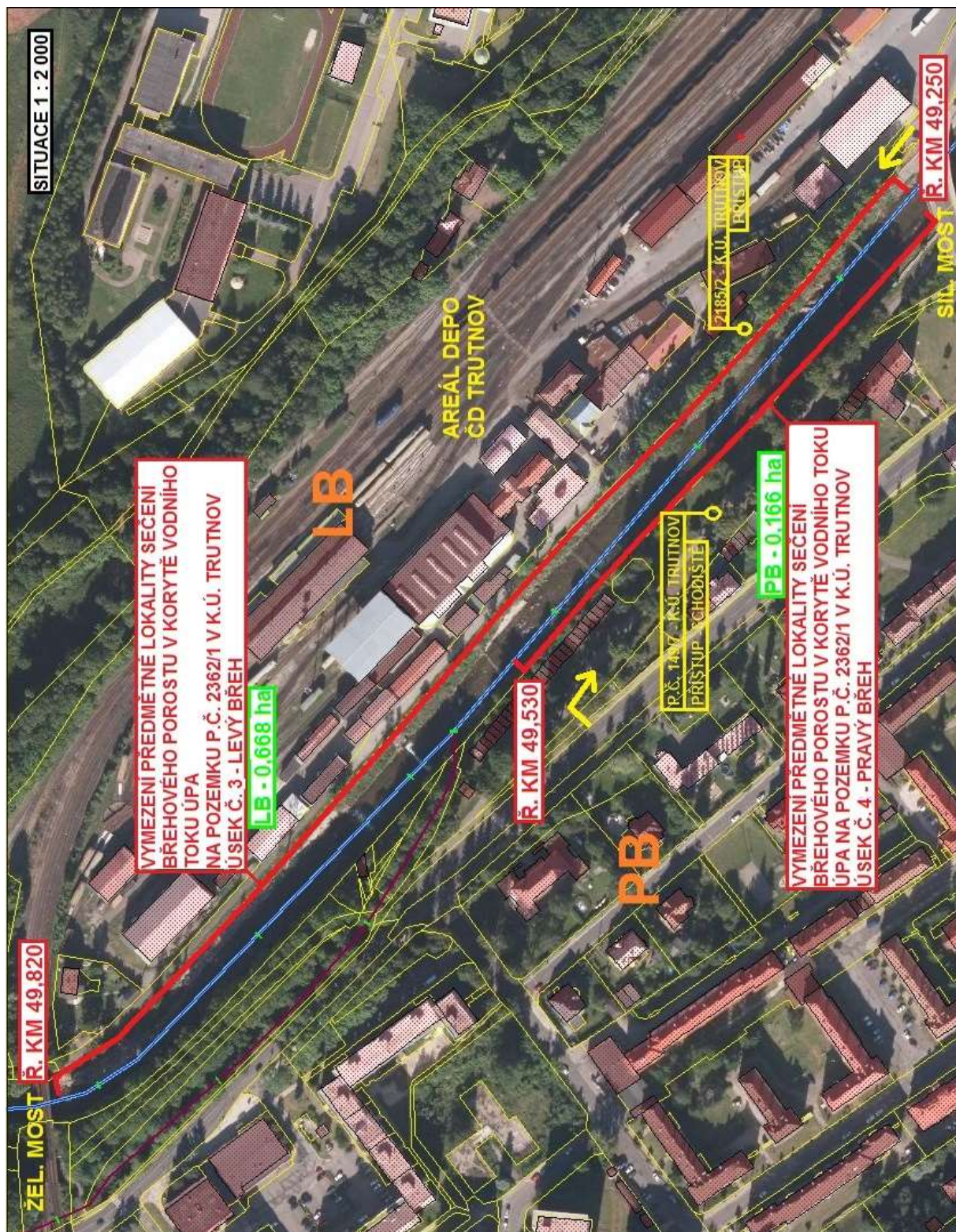


Lokalita 03 (úsek 1 + 2) – Úpa, Poříčí u Trutnova – Trutnov,  
celková plocha 18 240 m<sup>2</sup> = 1,824 ha



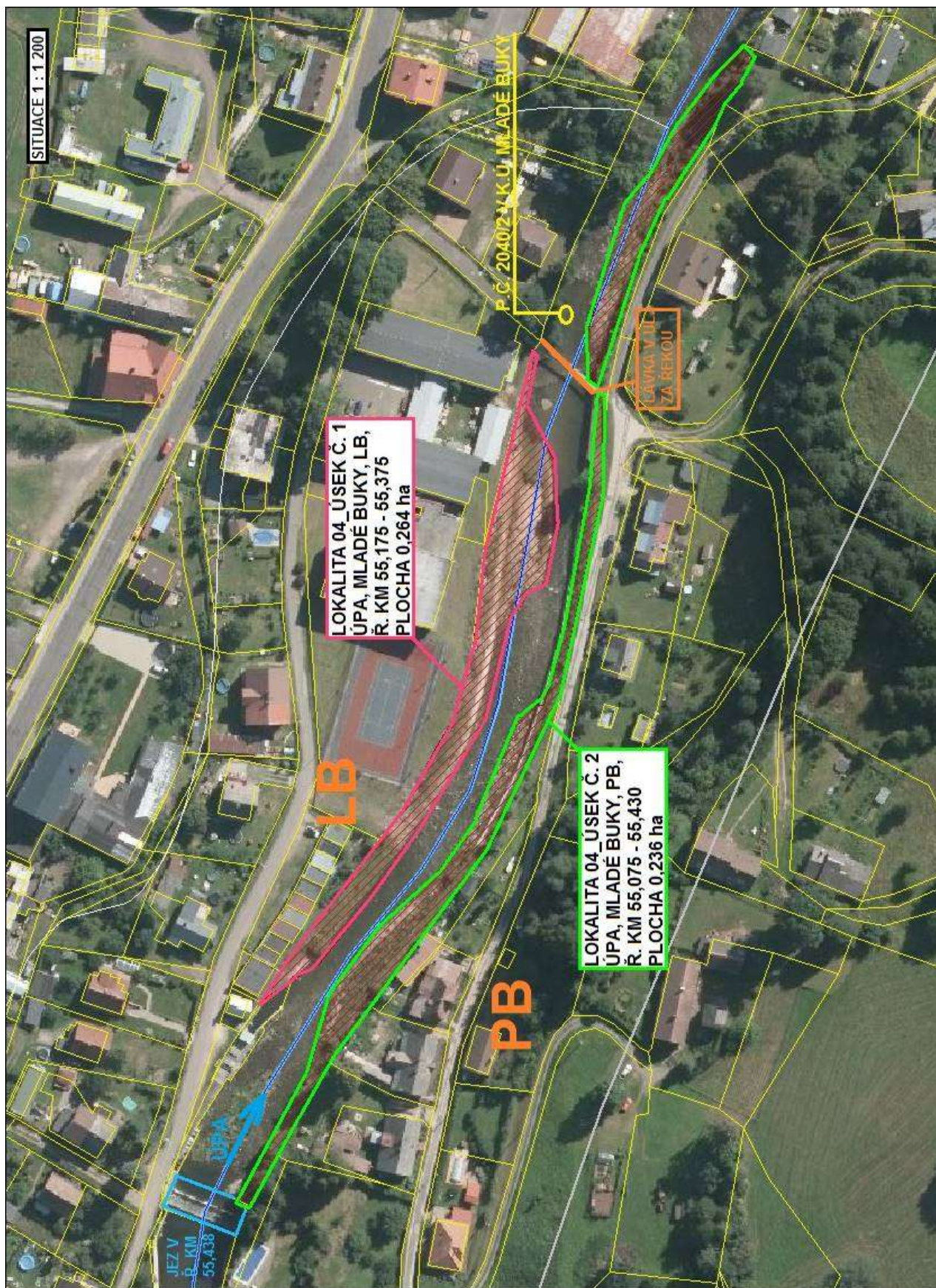


Lokalita 03 (úsek 3 + 4) – Úpa, Trutnov, celková plocha 8 340 m<sup>2</sup> = 0,834 ha



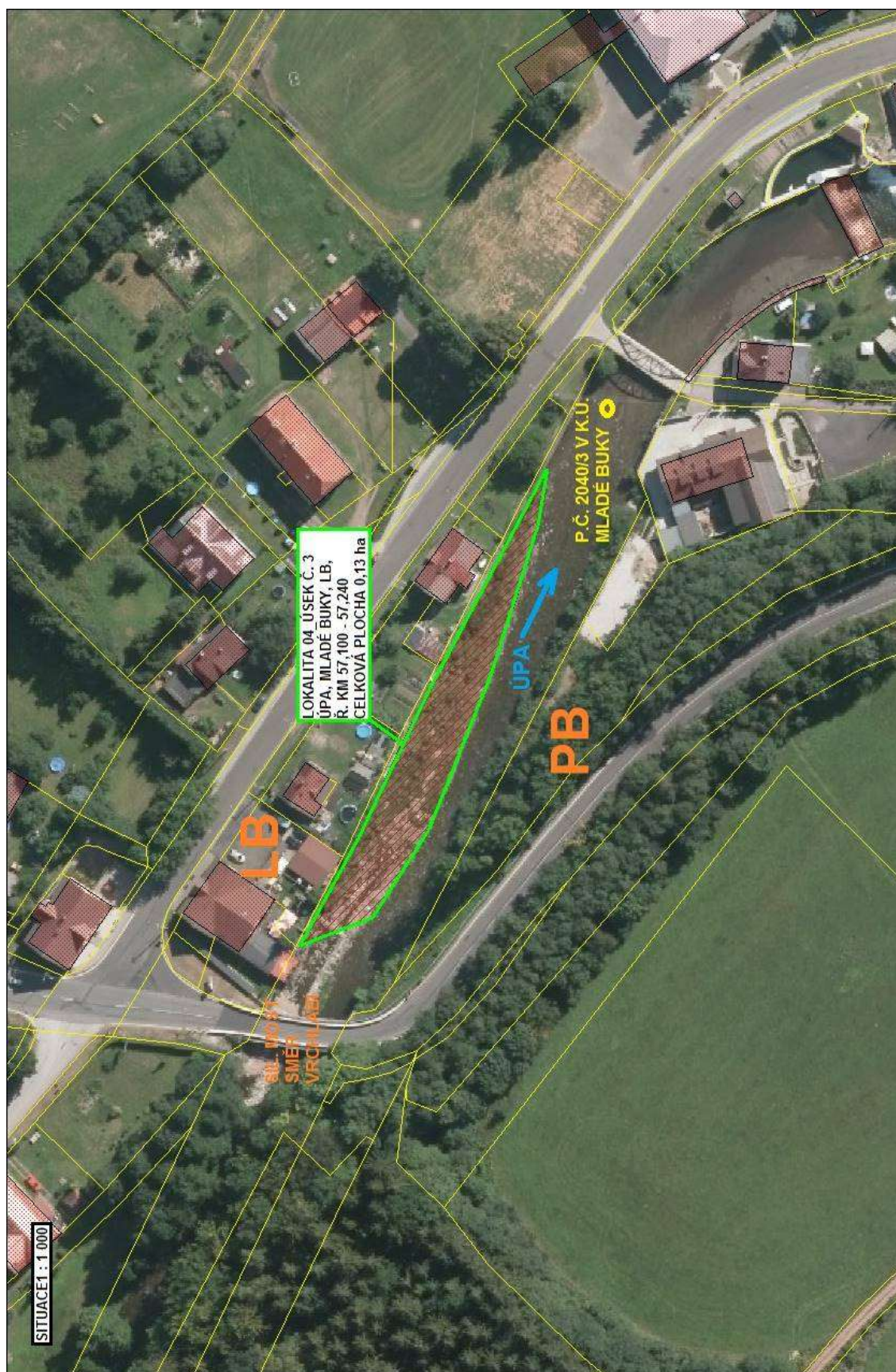


Lokalita 04 (úsek č. 1 + č. 2) – Úpa, Mladé Buky, celková plocha 5 000 m<sup>2</sup> = 0,5 ha





Lokalita 04 (úsek č. 3) – Úpa, Mladé Buky, celková plocha 1 300 m<sup>2</sup> = 0,13 ha



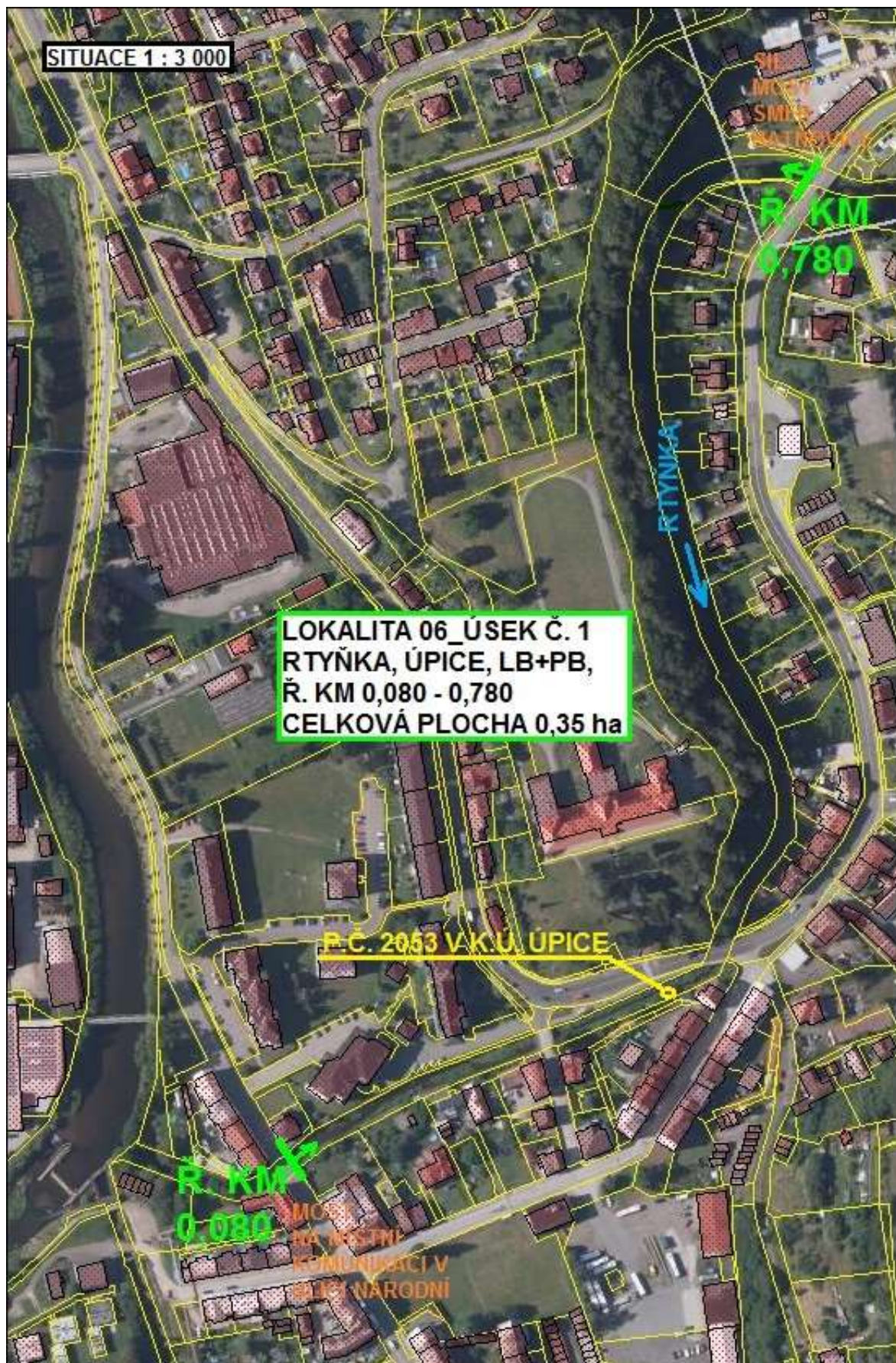


Lokalita 05 – Ličná, Poříčí u Trutnova, celková plocha 9 560 m<sup>2</sup> = 0,956 ha





Lokalita 06 – Rtyňka, Úpice, celková plocha 3 500 m<sup>2</sup> = 0,35 ha





**Lokalita 07 – Rtyňka, Batňovice, celková plocha 3 240 m<sup>2</sup> = 0,324 ha**

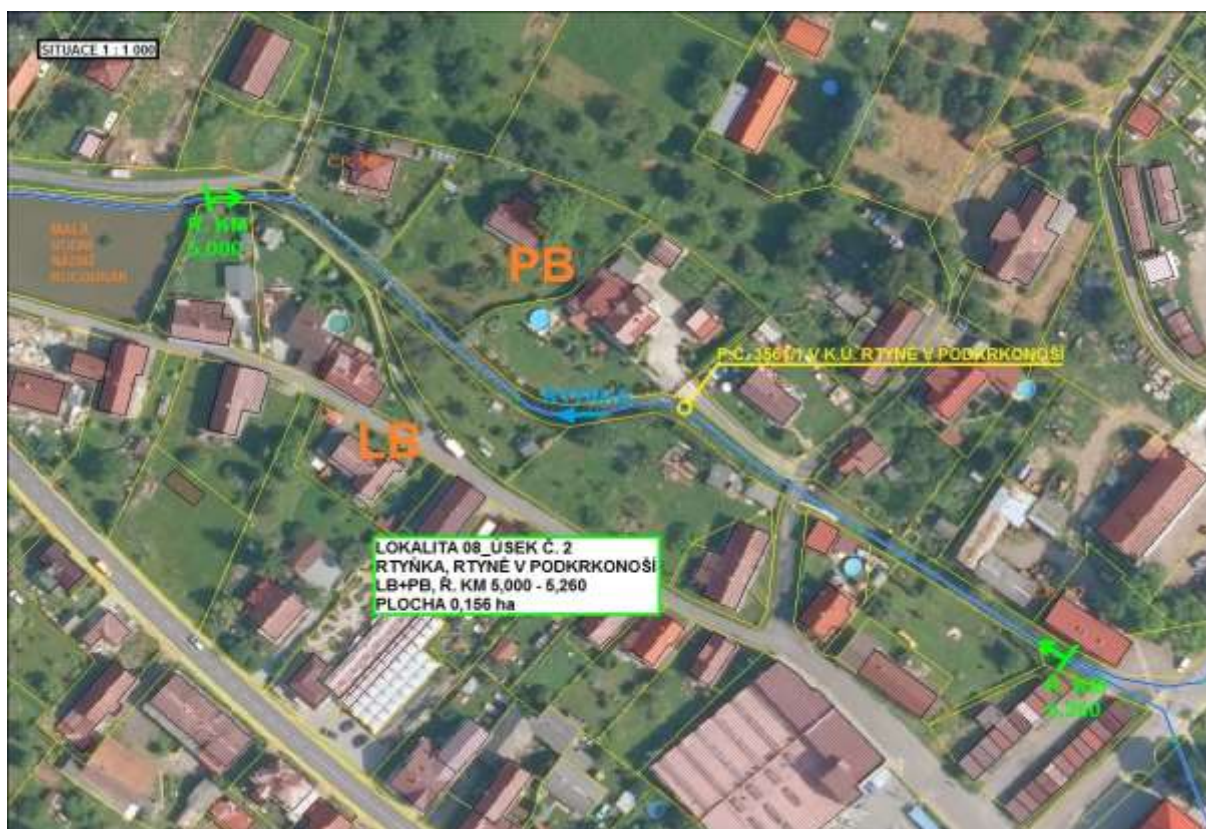


**Lokalita 08 (úsek č. 1) – Rtyňka, Rtyně v Podkrkonoší, plocha 1 344 m<sup>2</sup> = 0,1344 ha**





**Lokalita 08 (úsek č. 2) – Rtyňka, Rтынě v Podkrkonoší, plocha 1 560 m<sup>2</sup> = 0,156 ha**



**Lokalita 08 (úsek č. 3) – Rtyňka, Rтынě v Podkrkonoší, plocha 960 m<sup>2</sup> = 0,096 ha**





**Lokalita 08 (úsek č. 4) – Rtyňka, Rtyně v Podkrkonoší, plocha 192 m<sup>2</sup> = 0,0192 ha**



**Lokalita 08 (úsek č. 5) – Rtyňka, Rtyně v Podkrkonoší, plocha 594 m<sup>2</sup> = 0,0594 ha**





Lokalita 09 (úsek č. 1) – Olešnice, Červený Kostelec, celková plocha 4 150 m<sup>2</sup> = 0,415 ha





Lokalita 09 (úsek č. 2) – Olešnice, Lhota za Červeným Kostelcem,  
celková plocha 3 500 m<sup>2</sup> = 0,35 ha





Lokalita 10 – Červený potok, Červený Kostelec, celková plocha 780 m<sup>2</sup> = 0,078 ha

