

# POVODÍ LABE, státní podnik

## ZÁMĚR NA SLUŽBU

***Výrovka, Písty, údržba břehového porostu, PB  
ř. km 1,400 – 1,430***



<b>Zpracoval:</b>	Ing. Jana Malinová úsekový technik PS Lysá n. Labem dne:	
<b>Schválil:</b>	Ing. Petr Michalovich ředitel závodu dne:	
<b>Vyhlášeno Dokumentační komisí:</b>	dne: číslo zápisu:	Tajemník Dokumentační komise



## Odůvodnění účelnosti veřejné zakázky

### 1. Popis potřeb, které mají být splněním veřejné zakázky naplněny.

Předmětem zakázky je údržba břehového porostu významného vodního toku Výrovka na hranici zastavěného území obce Písty. Jedná se o pokácení 7 kusů vzrostlých topolů (z nich je jeden dvoják) na pravém břehu toku, ř. km 1,400 – 1,430, na pozemku p. č. 209 k. ú. Písty u Nymburka, vedeném v druhu vodní plocha. Tento pozemek je v majetku státu ČR s právem hospodařit pro Povodí Labe, státní podnik. Zásah bude proveden v souladu s vypracovaným posudkem Povodí Labe, státní podnik, OPVZ 09/2018.

### 2. Popis předmětu veřejné zakázky.

V rámci této akce bude provedena údržba břehových porostů spočívající v pokácení 7 topolů, které jsou všechny vychýlené z osy růstu směrem k zástavbě na levém břehu Výrovky. Stromy jsou dožívající, dochází ke zvýšenému prosychání a odlamování silných kosterních větví, které svým pádem ohrožují osoby a majetek na přilehlém pozemku na levém břehu (hřiště a restaurace).

Akce bude kromě kácení zahrnovat zajištění vstupů na pozemky, rozmanipulování a přiblížení dřevní hmoty k místu možného odvozu, výpočet kubatury a zajištění úklidu dotčených pozemků.

V současnosti není vydáno rozhodnutí o zásahu do VKP, uskutečnila se prohlídka se zástupci OŽP MÚ Nymburk bez námitek k provedení kácení. Posudek BP navrhuje následnou výsadbu v místech pokácených dřevin (tj. 7 ks), o její realizaci bude rozhodnuto po vydání Souhlasného stanoviska k zásahu do VKP. Náhradní výsadba však není předmětem této akce.

### 3. Popis vzájemného vztahu předmětu veřejné zakázky a potřeb zadavatele.

Předmět veřejné zakázky je v souladu s povinnostmi správce toku vyplývající ze zákona č. 254/2001 Sb. v platném znění a prováděcí vyhlášky k tomuto zákonu.

### 4. Rizika nerealizace veřejné zakázky, snížení kvality plnění, vynaložení dalších finančních nákladů.

V případě neprovedení zásahu je ohrožena bezpečnost pohybujících se osob v blízkosti nemovitostí na protilehlém břehu, kde se nachází hřiště, cyklostezka a restaurace, může dojít k značným škodám na majetku v soukromém vlastnictví. V případě vyvrácení stromů může dojít k významnému poškození stability břehů vodního toku Výrovka.

### 5. Popis variant naplnění potřeb a zdůvodnění zvolené alternativy veřejné zakázky (odůvodnění, proč není možné dosáhnout cíle vlastními silami).

Jedná se o rizikové kácení vysokých stromů ve zhoršeném zdravotním stavu (např. napadených hnilobou), v prostoru omezeném stavbami. Práce budou probíhat pravděpodobně za pomoci vysokozdvížné plošiny a směrového kácení (popř. jinou odbornou metodou, dle uvážení zhotovitele).

### 6. Předpokládaný termín splnění veřejné zakázky.

Předpokládaný termín realizace je 11/2019 až 12/2019.

## Podrobný popis předmětu dodávky (služby)

### Místo určení:

nákladové středisko 2 011 111 Přitoky Středního Labe 4, VVT Výrovka 10100044 ř. km 1,400 – 1,430 Písty.

### Podrobný popis předmětu dodávky (služby):

Viz popis předmětu veřejné zakázky a příloha - posudek BP 09/2018.

### Požadované parametry (specifikace dodávky/služby) a jejich zdůvodnění:

Zhotovitel na své náklady zajistí projednání přístupů přes pozemky, které bude nezbytné pro realizaci zakázky použít. Projednání zásahu s dotčenými orgány státní správy v oblasti životního prostředí zajistí objednatel.



**Odhad ceny:**

Odhad ceny je 150 tis. Kč (odhad ceny na základě obdobně realizovaných akcí). Konečnou částku můžou ovlivnit nároky a požadavky majitelů, případně uživatelů, dotčených pozemků. Veškeré souhlasy s přístupy si zajistí vybraný zhotovitel na své náklady. Tyto náklady nejsou zahrnuty v soupisu prací a vybraný zhotovitel je povinen je zahrnout do své cenové nabídky.

**Přílohy:**

Posudek BP 09/2018

Přehledná situace

Podrobná situace

Výpis z KN

Foto



**Posudek břehového porostu na pravém břehu  
vodního toku Výrovka  
k.ú. Písty u Nymburka  
ř. km 1,400 -1,430**



**Vypracoval: Ing. Martina Homoláčová**

**Revidoval: Ing. Karel Dohnal**

**Schválil: Mgr. Petr Ferbar**

**Povodí Labe, státní podnik, OPVZ  
referát ekologie a vodohospodářského plánování  
09/2018**

Dne 24. 4. 2018 proběhlo terénní šetření v obci Písty u Nymburka (okr. Nymburk). Předmětem terénního šetření bylo vizuální posouzení zdravotního stavu a statických poměrů 6-ti jedinců topolu kanadského (*Populus x canadensis*). Posuzované topoly jsou součástí břehového porostu vodního toku Výrovka (IDVT 10100044, ČHP 1-04-06-0540-0-00) v ř.km cca 1,400 – 1,430, pravý břeh.

Posuzované místo se nachází v intravilánu obce Písty, břehový porost na pravém břehu vodního toku bezprostředně ohrožuje objekt restauračního zařízení na protilehlém břehu vodního toku. Stromy jsou vychýlené nad vodní tok, cíl případného pádu je vodní tok a objekt restaurace. Břehový porost je situovaný na pozemku p.p.č. 209 v k.ú. Písty u Nymburka, v majetku státu, ke kterému vykonává právo vlastníka Povodí Labe, státní podnik. Břehový porost je dožívající, topoly mají často polámané větve, jsou zde patrné pahýly po odlomených kosterních větvích.

#### Situace řešeného úseku



#### 1. topol kanadský (*Populus x canadensis*), dvoukmen $\varnothing = 92,86$ cm, $o = 559$ cm

Jedná se o dvoukmen, tlakové větvení ve výšce 1,1 m - hromadění organického materiálu, počínající hniloba. Pahýly po odlomených kosterních větvích. Prosychání větví.

Jedinec je navržen ke kácení.

#### 2. topol kanadský (*Populus x canadensis*) kmen $\varnothing = 74$ cm, $o = 232$ cm

Strom je mírně vychýlený z osy růstu nad vodní tok. Dochází k odlomu kosterních větví, padající větve jsou o průměru 10 až 20 cm.

Jedinec je navržen ke kácení.



**3. topol kanadský (*Populus x canadensis*) kmen  $\varnothing = 93$  cm, o = 292 cm**

Strom je mírně vychýlený z osy růstu nad vodní tok. Pád silných větví v oblasti koruny, rozpad koruny. Pahýly po odlomených kosterních větví.

Jedinec je navržen ke kácení.

**4. topol kanadský (*Populus x canadensis*) kmen  $\varnothing = 84$  cm, o = 264 cm**

Strom je mírně vychýlený z osy růstu nad vodní tok. Pád silných kosterních větví – pahýly. Prosychnutí větví.

Jedinec je navržen ke kácení.

**5. topol kanadský (*Populus x canadensis*) kmen  $\varnothing = 81$  cm, o = 254 cm**

Strom je téměř suchý - zbytková vitalita. Pád silných kosterních větví o prům. 15 cm. Patrné dutiny.

Jedinec je navržen ke kácení.

**6. topol kanadský (*Populus x canadensis*) kmen  $\varnothing = 115$  cm, o = 361 cm**

Terminál vychýlený z osy kmene. Pahýly po odlomených větví. Přebujelá pletiva. Zhoršená fyziologická vitalita.

Jedinec je navržen ke kácení.

**7. topol kanadský (*Populus x canadensis*) kmen  $\varnothing = 115$  cm, o = 361 cm**

Strom je vychýlený z osy růstu nad vodní tok. Zaklíněná kosterní větev. Pád silných kosterních větví – pahýly.

Jedinec je navržen ke kácení.

### **Kácení**

Odstranění vybraných stromů bude provedeno v době vegetačního klidu. **Počet jedinců navržených ke kácení je 7 kusů.**

### **Návrh opatření**

Náhradní výsadba břehového porostu bude řešena v šíři stávajícího břehového porostu. Současný břehový porost bude doplněn zelení vysázenou do nově vzniklých míst po skácených dřevinách. V navržené druhové skladbě budou uplatňovány geograficky původní druhy listnatých dřevin.

### Navrhovaný rostlinný materiál k výsadbě

dub letní (*Quercus robur*)

**Použitá literatura:**

Péče o dřeviny rostoucí mimo les – II., Jaroslav Kolařík a kol., Vlašim, 2005.  
Standardy péče o přírodu a krajinu: Výsadba stromů SPPK A02 001:2013.

**Fotodokumentace**





Tento posudek slouží pro potřeby správních jednání při správě a údržbě vodního toku a nenahrazuje biologické hodnocení ve smyslu § 67 zákona č. 114/92 Sb., o ochraně přírody a krajiny.

V Hradci Králové dne 19.9.2018

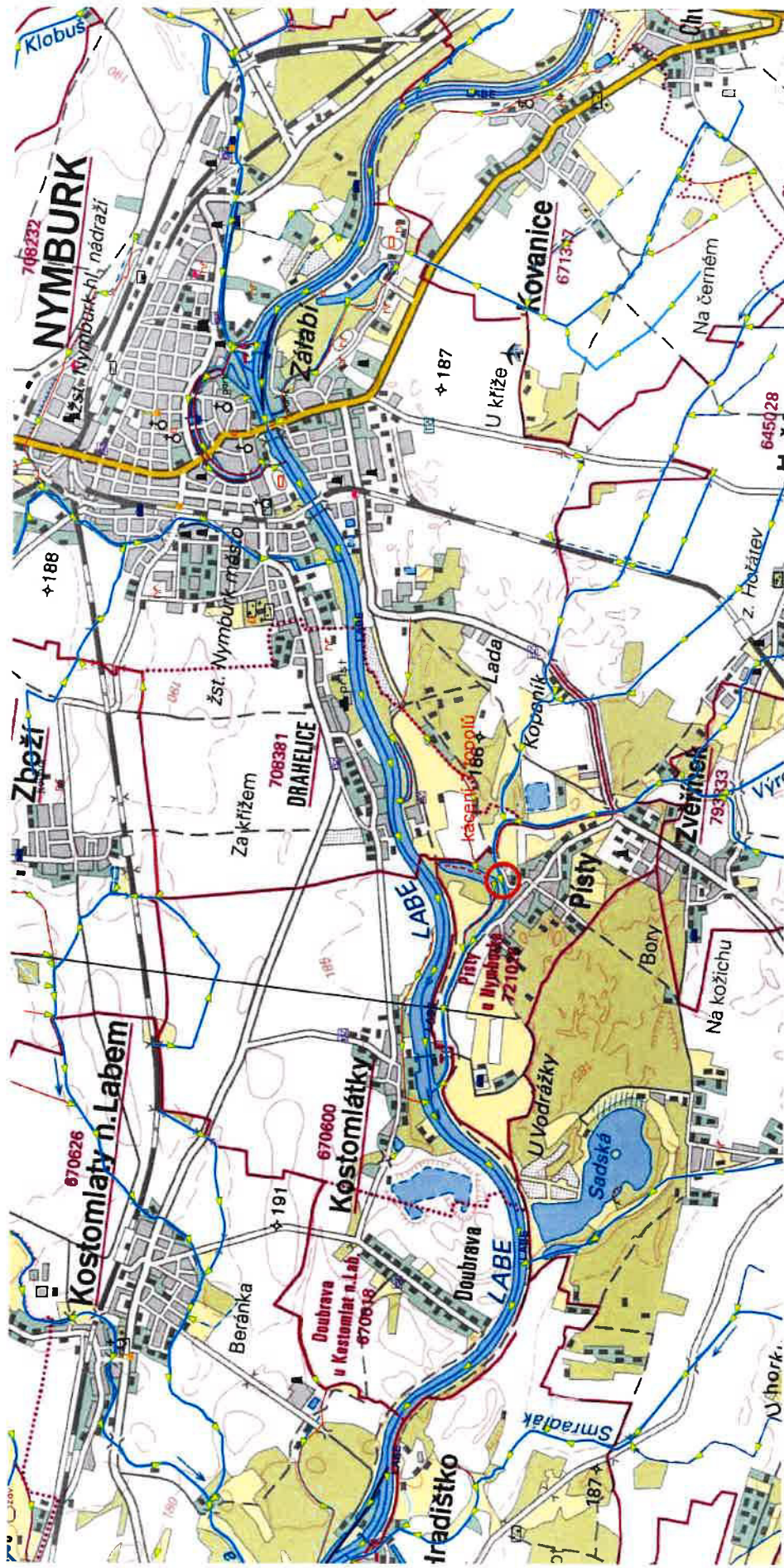
Ing. Martina Homoláčová

Odbor péče o vodní zdroje  
referát vodohospodářského  
plánování a ekologie

**Povodí Labe, státní podnik**  
Víta Nejedlého 951  
500 03 Hradec Králové  
tel.: +420 495 088 663  
e-mail : [HomolacovaM@pla.cz](mailto:HomolacovaM@pla.cz)  
<http://www.pla.cz/>

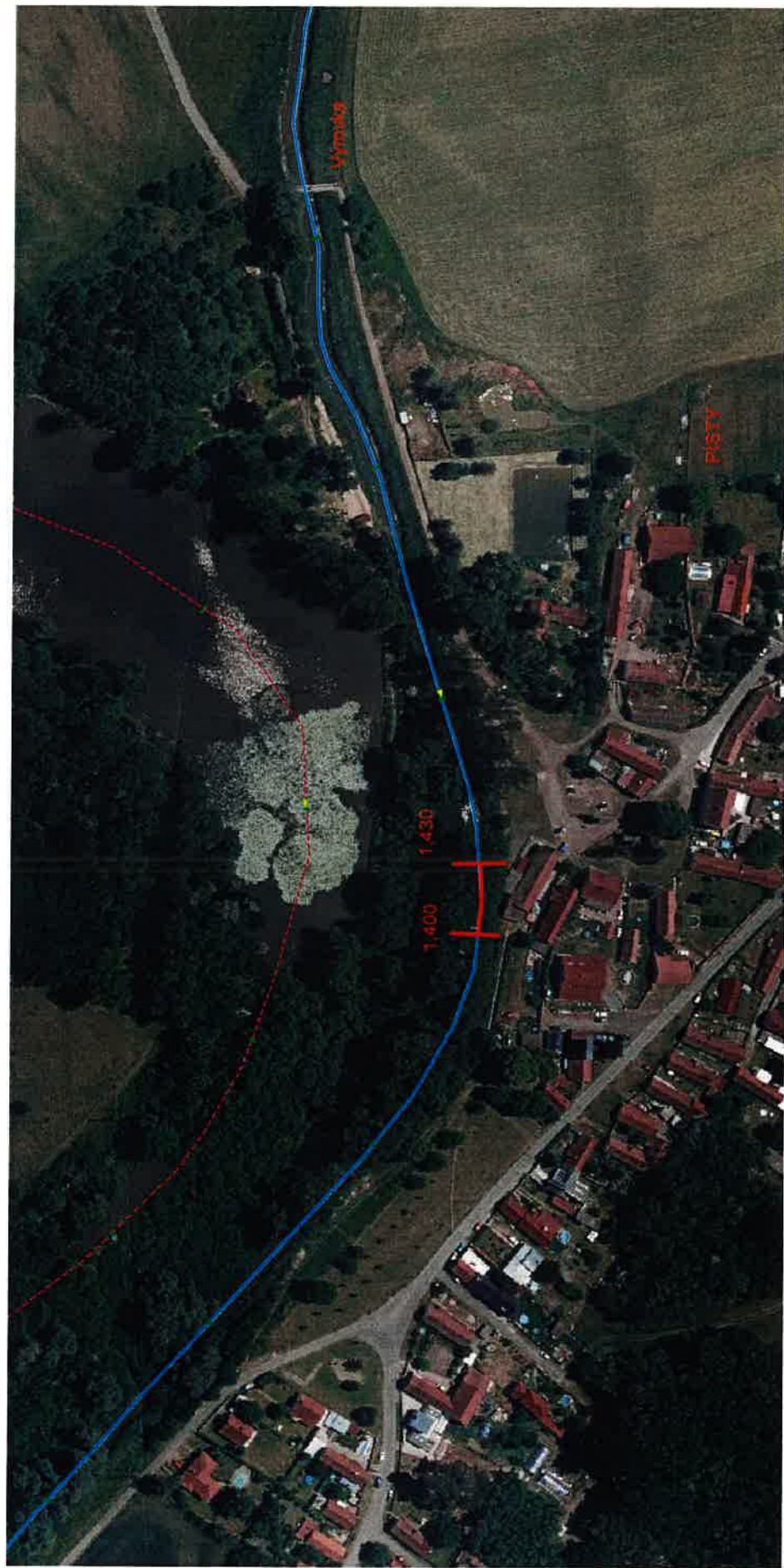


VÝROVKA PÍSTY kácení 7 ks topolů





VÝROVKA PÍSTY

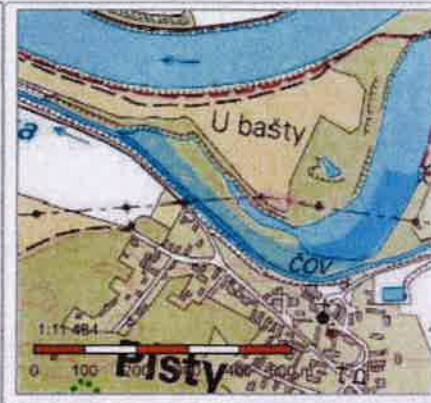






### Informace o pozemku

Parcelní číslo:	<a href="#">209</a>
Obec:	<a href="#">Písty [537667]</a>
Katastrální území:	<a href="#">Písty u Nymburka [721026]</a>
Číslo LV:	<a href="#">318</a>
Výměra [m <sup>2</sup> ]:	36094
Typ parcely:	Parcela katastru nemovitostí
Mapový list:	KMD
Určení výměry:	Graficky nebo v digitalizované mapě
Způsob využití:	koryto vodního toku přirozené nebo upravené
Druh pozemku:	vodní plocha



### Vlastníci, jiní oprávnění

Vlastnické právo	Podíl
Česká republika,	
Právo hospodařit s majetkem státu	Podíl
Povodí Labe, státní podnik, Víta Nejedlého 951/8, Slezské Předměstí, 50003 Hradec Králové	

### Způsob ochrany nemovitosti

Nejsou evidovány žádné způsoby ochrany.

### Seznam BPEJ

Parcela nemá evidované BPEJ.

### Omezení vlastnického práva

Nejsou evidována žádná omezení.

### Jiné zápisy

Typ
Změna výměr obnovou operátu

Řízení, v rámci kterých byl k nemovitosti zapsán cenový údaj

Nemovitost je v územním obvodu, kde státní správu katastru nemovitostí ČR vykonává [Katastrální úřad pro Středočeský kraj, Katastrální pracoviště Nymburk](#)

Zobrazené údaje mají informativní charakter. Platnost k 17.04.2019 11:00:00.

© 2004 - 2019 [Český úřad zeměměřický a katastrální](#). Pod sídlištěm 1800/9, Kobylisy, 16211 Praha 6.  
Podání určená katastrálním úřadům a pracovištím zasílejte přímo na [jejich e-mail adresu](#).

Verze aplikace: 5.5.5 build 0







Spisová značka: MUNYM-100/63510/2019  
Číslo jednací: MUNYM-100/75032/2019/Ste  
Vyřizuje: Pavla Štěpánková  
Telefon: 325 501 413  
E-mail: pavla.stepankova@meu-nbk.cz  
Nymburk: 28. 08. 2019

dle rozdělovníku:

## Rozhodnutí

Městský úřad Nymburk, odbor životního prostředí (dále jen „správní orgán“) jako věcně příslušný podle ustanovení § 77 odst. 1 písm. a) zákona ČNR č. 114/1992 Sb., o ochraně přírody a krajiny, ve znění pozdějších předpisů, (dále jen „zákon č. 114/1992 Sb.“) a místně příslušný podle ustanovení § 11 odst. 1 písm. b) zákona č. 500/2004 Sb., správní řád, ve znění pozdějších předpisů, (dále jen „správní řád“) orgán ochrany přírody,

### vydává

podle ustanovení § 4 odst. 2 zákona č. 114/1992 Sb., pro žadatele Povodí Labe, státní podnik, IČ: 708 90 005, Víta Nejedlého 951/8, Slezské Předměstí, 500 03 Hradec Králové

### závazné stanovisko

**k zásahu do významného krajinného prvku (dále jen VKP) – vodní tok Výrovka IDVT 10100044 Písty, na pozemku parc. č. 209 v k.ú. Písty**, který bude spočívat v odstranění 7 ks topolů, o obvodu kmenů měřených ve výšce 130 cm na zemi 559 cm, 232 cm, 292 cm, 264 cm, 254 cm, 361 cm a 361 cm, které jsou součástí pravobřežního břehového porostu toku Výrovka.

Orgán ochrany přírody souhlasí za těchto podmínek:

1. Vzhledem k tomu, že vodní tok je podle § 3 odst. 1 písm. b) zákona č. 114/1992 Sb. významným krajinným prvkem, zajistí investor akce provádění prací tak, aby během stavebních prací nedošlo k poškození perspektivních dřevin nebo ke zraňování živočichů, či ničení jejich biotopů
2. Kácení dřevin při údržbě břehových porostů je možné pouze **v době vegetačního klidu (listopad – březen)** a mimo hlavní hnízdní sezónu ptactva (období od 15.03. do 15.07.)
3. Před zahájením kácení dřevin je nutné, aby investor postupoval v souladu s § 8 odst. 2 zákona č. 114/ 1992 Sb. **Kácení dřevin** rostoucích mimo les při údržbě břehových porostů prováděné při správě vodních toků **musí být písemně oznámeno nejméně 15 dní předem orgánu**

**ochrany přírody**, který je může pozastavit, omezit nebo zakázat, pokud odporuje požadavkům na ochranu dřevin. V oznámení o kácení dřevin musí být specifikován druh, počet a velikost kácených dřevin (obvod kmene ve výšce 130 cm nad zemí nebo plocha souvislého porostu).

4. Zásah do VKP je možné provést až po nabytí právní moci tohoto rozhodnutí (§ 74 správního řádu).

### Odůvodnění

Městský úřad Nymburk, odbor životního prostředí obdržel dne 19. 07. 2019 žádost o vydání závazného stanoviska k zásahu do VKP – vodní tok – Výrovka na pozemku parc. č. 209 v k.ú. Písty.

O vydání závazného stanoviska k zásahu do VKP žádá společnost Povodí Labe, státní podnik, IČ: 708 90 005, Víta Nejedlého 951/8, Slezské Předměstí, 500 03 Hradec Králové z důvodu odstranění pravobřežního břehového porostu vodního toku Výrovka.

O této skutečnosti orgán ochrany přírody a krajiny vyrozuměl účastníky správního řízení – obec Písty, IČO: 002 39 623, Písty 33, 289 13 Zvěřínek, a zároveň poskytl v souladu s ustanovením § 36 odst. 3 správního řádu možnost vyjádřit se k podkladům pro rozhodnutí, a to do 10 dnů ode dne doručení vyrozumění.

Do stanoveného data nebylo orgánu ochrany přírody a krajiny doručeno od účastníka správního řízení žádné stanovisko, nové návrhy, či důkazy k zamýšlenému zásahu do výše uvedeného VKP.

Významné krajinné prvky jsou chráněny před poškozováním a ničením. Využívají se pouze tak, aby nebyla narušena jejich obnova a nedošlo k ohrožení nebo oslabení jejich ekologicko - stabilizační funkce (§ 4 odst. 2 zákona č. 114/1992 Sb.). Městský úřad Nymburk, odbor životního prostředí posoudil zamýšlený záměr z výše uvedeného hlediska a pro zachování tohoto zákonného požadavku stanovil ve výroku rozhodnutí podmínky, za kterých může být zásah do VKP uskutečněn.

Jedná se o 7 ks topolů kanadských (*Populus canadensis*) o obvodu kmenů měřených ve výšce 130 cm nad zemí 559 cm, 232 cm, 292 cm, 264 cm, 254 cm, 361 cm a 361 cm. Dřeviny rostou v intravilánu obce Písty, kde svým vychýlením směrem nad vodní tok bezprostředně ohrožují objekt restauračního zařízení. Dřeviny jsou ve špatném zdravotním stavu, na kmenech je přítomná hniloba, často se odlamují suché kosterní větve. Z těchto důvodů je možné pokácet dřeviny za dodržení výše uvedených podmínek.

Na základě všech výše uvedených skutečností rozhodl orgán ochrany přírody a krajiny tak, jak je uvedeno ve výroku tohoto rozhodnutí.

**Poučení účastníků:**

Proti tomuto rozhodnutí může účastník řízení podat podle ustanovení § 81 odst. 1 a § 83 odst. 1 správního řádu odvolání ke Krajskému úřadu Středočeského kraje, se sídlem Zborovská 11, Praha 5, podáním učiněným u zdejšího odboru životního prostředí do 15 dnů ode dne oznámení rozhodnutí. Včas podané a přípustné odvolání má v souladu s ustanovením § 85 odst. 1 správního řádu odkladný účinek.

Bc. Pavla Štěpánková  
referentka odboru životního prostředí

**Rozdělovník:**

obec Písty, Písty 33, 289 13 Zvěřínek, ID DS: 64va899  
Povodí Labe, státní podnik, Víta Nejedlého 951/8, Slezské předměstí, 500 03 Hradec Králové,  
ID DS:dbyt8g2