

# **P O V O D Í L A B E , státní podnik**

## **ZÁMĚR NA SLUŽBU**

**IDVT 10166431, Lánov, mýcení břehového porostu v ř. km 0,700 - 0,900**

<b>Zpracoval:</b>	Ing. Milan Fridrich PS Dvůr Králové nad Labem dne: 4.2.2019	Podpis
<b>Schválil:</b>	Ing. Bohumil Pleskač ředitel závodu Jablonec nad Nisou dne:	Podpis
<b>Schváleno dokumentační komisí:</b>	dne: číslo zápisu:	Tajemník Dokumentační komise Podpis



## 1. Identifikační údaje o plánované akci

Název akce:	IDVT 10166431, Lánov, mýcení břehového porostu v ř. km 0,700 – 0,900
Vodní tok (IDVT), ř. km:	bezejmenný vodní tok (IDVT 10166431) ř. km 0,700 – 0,900
Místo stavby ( katastrální území ):	Lánov, k.ú. Prostřední Lánov
Obec s rozšířenou působností:	Vrchlabí
Číslo hydrologického pořadí:	1-01-01-0220-0-00
Účel stavby:	kácení břehových porostů
Číslo DHM (Název DHM):	9051013442
Identifikátor ISyPO:	400342367
Nákladové středisko:	111 112
Investor:	Povodí Labe, státní podnik, Víta Nejedlého 951/8, Slezské Předměstí, 500 03 Hradec Králové

## 2. Časový plán akce

	Zahájení	dokončení
Vypracování a schválení záměru	2/2019	2/2019
Zadání zakázky na vypracování projektové dokumentace	PD nebude zpracována	
Vypracování a schválení projektové dokumentace	PD nebude zpracována	
Realizace akce	09/2019	03/2020

## 3. Popis současného stavu

Bezejmenný drobný vodní tok (IDVT 10166431) je ve správě Povodí Labe, státní podnik a je dlouhý 1,578 km. Zájmové území, které je určeno pro údržbu břehového porostu, je vymezeno od ř. km 0,700 – 0,900 tedy cca 200 m na obou březích vodního toku. Celé vymezené území je v intravilánu obce Lánov. V horní části vymezeného úseku jsou břehy koryta vodního toku opevněny kamennými dlažbami případně betonovými dílci šikmé délky cca 1,0 m. Dřeviny určené ke kácení vyrůstají převážně z průtočného profilu koryta, případně z výše uvedeného opevnění nebo na břehové hraně zahloubeného koryta vodního toku. Dalším růstem dřevin dochází k poškození tohoto opevnění a také tvoří překážky ve vodním toku při zvýšených průtocích a dochází zde k zachycování plaveného materiálu, čímž hrozí ucpání koryta a dále vylití mimo koryto vodního toku. Vybrané dřeviny jsou již dožilé a proschlé (viz příložená fotodokumentace) a napadené houbovou infekcí (viz příložené vyjádření KRNAP). Kořenový systém dřevin je narušen čímž je značně snížena stabilita a při poryvech větru se lámou a padají, čímž ohrožují bezpečný pohyb po souběžné komunikaci a hrozí i pád celých stromů na okolní nemovitosti a případně další škody na těchto nemovitostech případně ohrožení zdraví osob. V předmětném úseku jsou i stromy poškozené s podélnými prasklinami kmene od kořenové báze.

Při místním šetření byly vybrány pouze dřeviny, které tvoří překážku v průtočném profilu, dřeviny, které jsou poškozené nebo neperspektivní nebo dřeviny které významně poškozují technickou úpravu koryta významného vodního toku. Perspektivní dřeviny vyrůstající na břehové hraně a nad technickou úpravu budou zachovány.

Cílem této akce je odstranit dřeviny s nevyhovující provozní bezpečností z koryta, dále odstranit prosychající stromy, které tvoří bezpečnostní riziko, dále porosty v celém úseku omladit a v neposlední řadě koryto a okolní pozemky prosvětlit. Místním šetřením byly oranžovou barvou (ve tvaru tečky) označeny stromy, které budou odstraněny. Při provádění kácení a případném ořezu větví bude respektován standard řezu stromu. Dle uvážení budou některé perspektivní výmladky ponechány, ale bude se jednat pouze o jedince od  $\varnothing$  15 cm s jedním terminálním vrcholem, které jsou rovné, rostou samostatně a mimo průtočný profil koryta vodního toku.

Důvodem kácení je omezení průtočné kapacity koryta a nevyhovující provozní bezpečnost dřevin, tedy ohrožení zdraví občanů a výrazné ohrožení přilehlých majetků.

#### 4. Výchozí podklady

- Prohlídka na místě - označení porostů a určení druhu stromů, včetně změření obvodu kmene ve výšce 130cm nad terénem.
- Katastrální mapa.

#### 5. Návrh technického řešení

Dojde k pokácení 84 ks určených dřevin a odstranění 500 m<sup>2</sup> zapojeného porostu v předmětném úseku dlouhém cca 200 m. Vzhledem k omezenému prostoru pro skládkování a přístupu do koryta bude třeba řešit odvoz dřevní hmoty operativně dle možností a technologie zhotovitele.

Zadavatel navrhuje řešení pokácení stromů do vodního toku a vymístění dřevní hmoty z koryta na přilehlé travnaté plochy. Zhotovitel zajistí průběžné odstranění větví z koryta vodního toku, tak aby nebyl odplavován níže po toku.

Dřevní hmota v sortimentu - kulatina, vlákna bude odvezena na deponii ve vzdálenosti do 5 km. Dřevní odpad bude odvozen a likvidován na místech k tomu určených pálením nebo štěpkováním. Zadavatel požaduje dřevní hmotu ukládat v těchto délkách: kulatina 4 m, vlákna 2 m. Každý kus kulatiny nad Ø 20 cm bude na čelech označen délkou a průměrem bez kůry. Za dřevní odpad se považuje hmota do průměru 10 cm. Zhotovitel objednateli předá seznam dřevní hmoty se soupisem klád s označením a délkou.

Pařezy budou seřezány pilou co nejbliže k zemi. Lokalita kácení se nachází v ochranném pásmu krkonošského národního parku, ve kterém je zakázáno zakládání ohnišť (pálení klestu) mimo místa k tomu určená. Plochy užívané pro potřeby kácení porostu budou po ukončení akce uvedeny do původního stavu.

Zhotovitel se zavazuje dodržet podmínky sdělení Správy Krkonošského národního parku, č.j. KRNAP 08838/2018 ze dne 2.1.2018, které je přílohou č. 7 tohoto záměru, vyjma podmínky výsadby nových stromů v počtu 30 ks listnatých dřevin, tuto podmínku si zajistí Povodí Labe, státní podnik na své náklady.

#### 6. „Odůvodnění účelnosti veřejné zakázky“ v souladu s § 156 zákona č.137/2006 Sb. o veřejných zakázkách, ve znění pozdějších předpisů a ust. § 2 vyhlášky č. 232/2012 Sb.

##### - Popis potřeb, které mají být splněním veřejné zakázky naplněny

K probírce porostů bylo přikročeno z důvodu obnovení průtočnosti koryta vodního toku, bezpečnosti obyvatel pohybujících se po okolních. Při místním průzkumu bylo navíc zjištěno napadení jasanů houbovým onemocněním způsobující chřadnutí jasanů (*Hymenoscyphus fraxineus*) a dále napadení báze kmene šupinatou kostrbatou (*Pholiota squarrosa*). Toto napadení způsobuje usychání stromů „na stojato“, indikuje zvýšené riziko narušení stability kmene, snadno se rozšiřuje a v zájmovém území se vyskytuje v poměrně velkém rozsahu a tyto napadené stromy je nutné odstranit.

##### - Popis předmětu veřejné zakázky

Předmětem veřejné zakázky je záměr mýcení břehového porostu bez dlouhodobější perspektivy, který narušuje opevnění koryta, je překážkou v převádění velkých vod, a který je napaden houbovým patogenem.

##### - Popis vzájemného vztahu předmětu veřejné zakázky a potřeb zadavatele

Uskutečněním mýcení břehového porostu dojde k zajištění stability stávajícího opevnění, k omlazení břehových porostů, prosvětlení okolních pozemků, odstranění napadených stromů invazivními chorobami a dřevokaznými houbami.

- Rizika nerealizace veřejné zakázky, snížení kvality plnění, vynaložení dalších finančních nákladů

V případě nerealizace akce se správce vodního toku vystavuje riziku pádu přestárlé zeleně na soukromé pozemky s možností řešení související finanční újmy na soukromém majetku a na zdraví či lidských životech.

- Předpokládaný termín splnění veřejné zakázky.

09/2019 – 03/2020

- Popis variant naplnění potřeb a zdůvodnění zvolené alternativy veřejné zakázky,  
Bez alternativního řešení.
- Popis, do jaké míry ovlivní veřejná zakázka plnění plánovaného cíle.

Veřejná zakázka ovlivní plnění plánovaného cíle v plném rozsahu, tj. dojde ke zlepšení stavu břehového porostu a budou eliminována rizika ohrožení majetku a zdraví osob, které se zde pohybují.

## 7. Vyhodnocení efektivity a účelnosti požadované služby

Odstraněním břehového porostu dojde ke snížení rizika vzniku škod na majetku či zdraví osob.

## 8. Doplnující informace

- Před zahájením prací je nutné, aby zhotovitel projednal s vlastníky přístupových pozemků konkrétní podmínky přístupu, které budou zapsány do stavebního deníku při předání staveniště. **Veškeré finanční náklady spojené s přístupem do koryta vodního toku nese zhotovitel.**
- Veškerá vykáčená dřevní hmota, která bude uložena na deponii, zůstává v majetku objednatele (investora). Náklady spojené s umístěním deponie dřevní hmoty (nájem pozemku), mimo nákladů na uvedení pozemku do původního stavu, nese v rámci této zakázky zadavatel. Komunikace, po které bude dřevní hmota deponována, bude v případě jejího poškození uvedena zhotovitelem do původního stavu.
- Dotčené pozemky budou po každém pracovním dni uvedeny do takového stavu, aby nebyly omezovány třetí osoby. Po dokončení veškerých prací budou dotčené pozemky uvedeny do původního stavu, případně osety. Při předání stavby předá zhotovitel zadavateli souhlasy vlastníků veškerých dotčených pozemků (mimo pozemků deponie dřevní hmoty) o uvedení těchto pozemků do původního stavu.
- V žádném případě nesmí dojít k poškození opevnění koryta nebo k omezení jeho kapacity.
- V případě potřeby zhotovitel zajistí vytyčení nebo jiné označení inženýrských sítí (viz příloha č. 8)

## 9. Vliv stavby na životní prostředí

Realizace akce nebude mít negativní vliv na životní prostředí při dodržování následujících opatření:

- Zhotovitel zajistí ochranu povrchových a podzemních vod před jejich znehodnocením dalšími látkami, které nejsou odpadními vodami (ropné deriváty, chemikálie, tuky, atd.)
- Všechny stroje a mechanismy musí být v řádném technickém stavu, prosté úkapů olejů a pohonných hmot.
- Zhotovitel je povinen během prací zajišťovat pořádek na pracovišti a neznečišťovat veřejná prostranství, nezatěžovat jej nadměrným hlukem a v co největší míře šetřit stávající zeleň.
- Zhotovitel bude důsledně dodržovat použití vymezených ploch a po ukončení všech prací je uvede do původního stavu a předá jejich majitelům.

Související práce nebudou mít kromě dočasného zákalu vody v korytě negativní vliv na životní prostředí.

Možné je krátkodobé zatížení hlukem v okolí staveniště. Hluková zátěž po dobu výstavby bude pokud možno minimalizována a nepřekročí přípustné denní limity.

Negativní účinky akce po jejím dokončení se rovněž nepředpokládají.

Realizací akce nedojde k zásahu do oblasti CHKO a EVL.

#### **10. Majetkoprávní vztahy doložené snímkem pozemkové mapy a výpisem z katastru nemovitostí**

Práce budou prováděny na pozemkových parcelách číslo 1251/8, 1252/1, 1691 v katastrálním území Prostřední Lánov v majetku státu, kde vlastnická práva vykonává Povodí Labe, státní podnik Hradec Králové.

#### **11. Předpokládaný finanční náklad stavby**

Plánovaný finanční náklad – 300 tis. Kč

#### **12. Přílohy**

1. SEZNAM DŘEVIN URČENÝCH KE KÁCENÍ
2. SITUACE 1:25 000
3. SITUACE 1:5 000 – ZÁKRES ÚSEKU KÁCENÍ
4. FOTODOKUMENTACE
5. PODROBNÝ VÝPIS DŘEVIN K ODSTRANĚNÍ VČETNĚ DŮVODU
6. NÁHLED NA LIST VLASTNICTVÍ
7. VYJÁDŘENÍ SPRÁVY KRNAP
8. INŽENÝRSKÉ SÍŤE

# PŘÍLOHA Č. 1

## SEZNAM POROSTŮ URČENÝCH KE KÁCENÍ

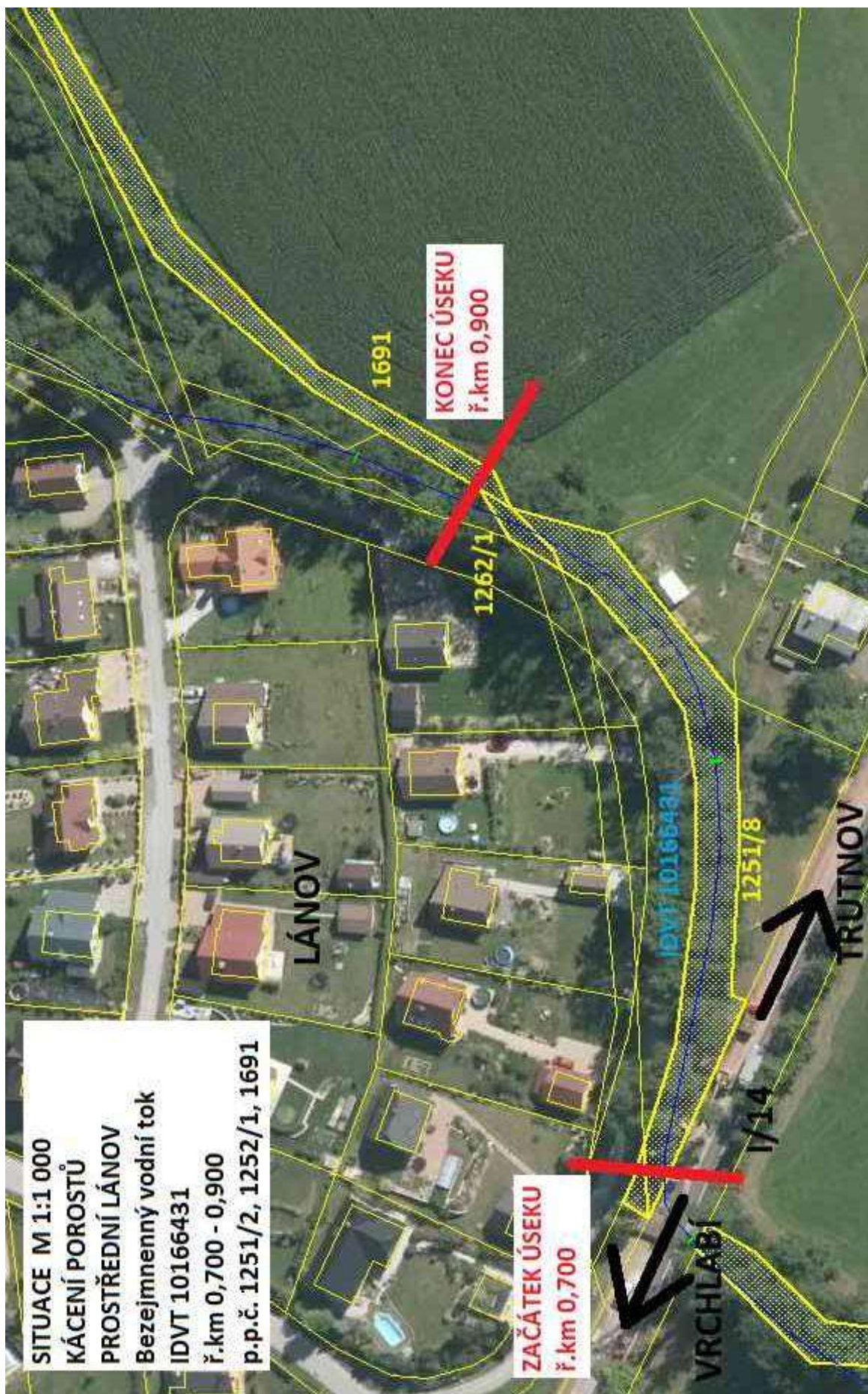
počet + obvod kmene ve výšce 1,3m na terénu

<i>dub letní</i>	1 ks 63 cm
<i>jasan ztepilý</i>	1 ks 47 cm; 2 ks 63 cm; 6 ks 95 cm; 9 ks 126 cm; 3 ks 141 cm; 7 ks 157 cm; 8 ks 189 cm; 1 ks 204 cm; 6 ks 220 cm; 1 ks 236 cm; 2 ks 251 cm; 1 ks 283
<i>javor klen</i>	3 ks 32 cm; 5 ks 47 cm; 3 ks 63 cm; 1 ks 79 cm; 1 ks 95 cm; 1 ks 110 cm; 1 ks 157
<i>jilm horský</i>	3 ks 79 cm; 4 ks 95 cm
<i>jeřáb</i>	1 ks 47 cm; 1 ks 63 cm
<i>olše lepkavá</i>	2 ks 47 cm; 1 ks 63 cm; 3 ks 95 cm; 2 ks 126 cm; 1 ks 158 cm; 1 ks 189 cm; 1 ks 220 cm
<i>vrba</i>	1 ks 47 cm
<i>zapojený porost</i>	500 m <sup>2</sup>





### PŘÍLOHA Č. 3



## PŘÍLOHA Č. 4







## PŘÍLOHA Č. 5

### Podrobný seznam dřevin

#### PRAVÝ + LEVÝ BŘEH

druh                                      ks    obvod    poznámka

#### POZITIVNÍ ZNAČENÍ !!! - označeny stromy, které budou odkáceny

zapojený porost	500	m <sup>2</sup>	zapojený porost vyrůstá v průtočném profilu
jasan ztepilý	1	282,7	proschlý, dutina v bázi kmene vykloněný nad silnici, proschlý, jednostranná
jasan ztepilý	1	94,2	koruna
jasan ztepilý	1	219,9	proschlý, v průtočném profilu
vrba	1	47,1	prorůstá do drátů nízkého napětí
olše lepkavá	1	94,2	jednostranná koruna, neperspektivní
jasan ztepilý	1	157,1	proschlý, neperspektivní
jasan ztepilý	1	219,9	proschlý, dutina v bázi kmene
jasan ztepilý	1	251,3	proschlý, prasklina v bázi kmene v průtočném profilu, podemletý kořenový
olše lepkavá	1	157,1	system
olše lepkavá	1	47,1	jednostranná koruna, neperspektivní
jasan ztepilý	1	125,7	proschlý, neperspektivní
jasan ztepilý	1	125,7	proschlý, neperspektivní
jasan ztepilý	1	125,7	proschlý, neperspektivní
jasan ztepilý	1	94,2	proschlý, neperspektivní
jasan ztepilý	1	188,5	proschlý, neperspektivní
jasan ztepilý	1	188,5	proschlý, neperspektivní
jilm horský	1	94,2	neperspektivní vyštíhlený kmen
jilm horský	1	78,5	neperspektivní, v průtočném profilu
jilm horský	1	78,5	neperspektivní, v průtočném profilu
olše lepkavá	1	94,2	neperspektivní, v průtočném profilu
jasan ztepilý	1	125,7	vykloněný nad silnici, proschlý
jasan ztepilý	1	125,7	vykloněný nad silnici, proschlý
jasan ztepilý	1	157,1	vykloněný nad silnici, proschlý v průtočném profilu, podemletý kořenový
javor klen	1	157,1	system
jasan ztepilý	1	219,9	proschlý, neperspektivní v průtočném profilu, podemletý kořenový
jilm horský	1	78,5	system
			v průtočném profilu, podemletý kořenový
jilm horský	1	110,0	system
jasan ztepilý	1	125,7	vykloněný nad silnici, proschlý

jeřáb	1	62,8	v průtočném profilu, podemletý kořenový systém
olše lepkavá	1	219,9	v průtočném profilu, podemletý kořenový systém
javor klen	1	47,1	v průtočném profilu, podemletý kořenový systém
javor klen	1	110,0	v průtočném profilu, podemletý kořenový systém
jasan ztepilý	1	141,4	proschlý, neperspektivní
jasan ztepilý	1	141,4	proschlý, neperspektivní
jasan ztepilý	1	141,4	proschlý, neperspektivní
olše lepkavá	1	47,1	v průtočném profilu, podemletý kořenový systém
javor klen	1	47,1	vykloněný, jednostranná koruna
jasan ztepilý	1	125,7	nebezpečný!, prasklina v bázi kmene, usychá
javor klen	1	62,8	
javor klen	4	47,1	neperspektivní hnízdo s vykloněnými kmeny
javor klen	1	31,4	vyrůstající z vymlazeného podemletého pařezu
jasan ztepilý	1	94,2	proschlý, neperspektivní
jasan ztepilý	1	219,9	proschlý, neperspektivní
javor klen	1	94,2	v průtočném profilu, podemletý kořenový systém
jasan ztepilý	1	125,7	proschlý, neperspektivní
jasan ztepilý	1	188,5	proschlý, neperspektivní
jasan ztepilý	1	251,3	proschlý, neperspektivní
jilm horský	1	94,2	usychá, napadený?
olše lepkavá	1	188,5	v průtočném profilu, podemletý kořenový systém
jasan ztepilý	1	188,5	proschlý, neperspektivní solitér
javor klen	1	31,4	v průtočném profilu, podemletý kořenový systém
dub letní	1	62,8	v průtočném profilu, podemletý kořenový systém
jeřáb	1	47,1	
javor klen	1	31,4	
jasan ztepilý	1	219,9	proschlý, neperspektivní, podemletý kořenový systém
jasan ztepilý	1	188,5	prasklina v bázi kmene, proschlý
jasan ztepilý	1	157,1	proschlý, neperspektivní
jasan ztepilý	1	204,2	proschlý, neperspektivní
jasan ztepilý	1	94,2	proschlý, neperspektivní, podemletý kořenový systém
jasan ztepilý	1	157,1	proschlý, neperspektivní, podemletý kořenový systém
jasan ztepilý	1	157,1	proschlý, neperspektivní, podemletý kořenový systém

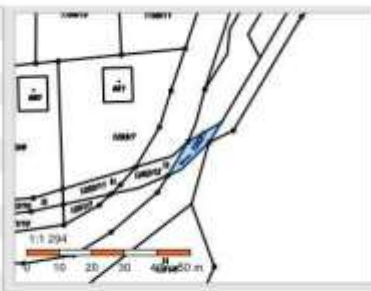
			system
jasan ztepilý	1	157,1	proschlý, neperspektivní
jasan ztepilý	1	157,1	proschlý, neperspektivní
jasan ztepilý	1	219,9	proschlý, neperspektivní, prasklina v bázi kmene
olše lepkavá	1	125,7	vykloněná, jednostranná koruna
javor klen	2	62,8	v průtočném profilu, podemletý kořenový systém
jasan ztepilý	1	94,2	proschlý, neperspektivní, prasklina v bázi kmene
jasan ztepilý	1	125,7	proschlý, neperspektivní
jasan ztepilý	1	251,3	proschlý, neperspektivní, odlomený jeden terminál
olše lepkavá	1	94,2	
jasan ztepilý	1	188,5	proschlý, neperspektivní, podemletý kořenový systém
jasan ztepilý	1	62,8	proschlý, vykloněný, neperspektivní
jasan ztepilý	1	47,1	proschlý, vykloněný, neperspektivní
jasan ztepilý	1	188,5	proschlý, neperspektivní
olše lepkavá	1	62,8	neperspektivní
olše lepkavá	1	125,7	neperspektivní, v průtočném profilu
jasan ztepilý	1	188,5	proschlý, neperspektivní
jasan ztepilý	1	94,2	proschlý, neperspektivní
jasan ztepilý	1	62,8	proschlý, neperspektivní, vykloněný
jasan ztepilý	1	235,6	proschlý, neperspektivní
CELKEM	84		

## PŘÍLOHA Č. 6

### Náhled na list vlastnictví

#### Informace o pozemku

Parcelní číslo:	<a href="#">1252/1</a>
Obec:	<a href="#">Lánov (579432)</a>
Katastrální území:	<a href="#">Prostřední Lánov (678911)</a>
Číslo LV:	238
Výměra [m <sup>2</sup> ]:	71
Typ parcely:	Parcela katastru nemovitostí
Mapový list:	KMD
Určení výměry:	Graficky nebo v digitalizované mapě
Způsob využití:	koryto vodního toku přirozené nebo upravené
Druh pozemku:	vodní plocha



Sousední parcely

#### Vlastníci, jiní oprávnění

<b>Vlastnické právo</b>	Podíl
Česká republika	
<b>Právo hospodařit s majetkem státu</b>	Podíl
Povodí Labe, státní podnik, Víta Nejedlého 951/8, Slezské Předměstí, 50003 Hradec Králové	

#### Informace o pozemku

Parcelní číslo:	<a href="#">1691</a>
Obec:	<a href="#">Lánov (579432)</a>
Katastrální území:	<a href="#">Prostřední Lánov (678911)</a>
Číslo LV:	238
Výměra [m <sup>2</sup> ]:	1378
Typ parcely:	Parcela katastru nemovitostí
Mapový list:	KMD
Určení výměry:	Ze souřadnic v S-JTSK
Způsob využití:	koryto vodního toku umělé
Druh pozemku:	vodní plocha



Sousední parcely

#### Vlastníci, jiní oprávnění

<b>Vlastnické právo</b>	Podíl
Česká republika	
<b>Právo hospodařit s majetkem státu</b>	Podíl
Povodí Labe, státní podnik, Víta Nejedlého 951/8, Slezské Předměstí, 50003 Hradec Králové	

#### Informace o pozemku

Parcelní číslo:	<a href="#">1251/8</a>
Obec:	<a href="#">Lánov (579432)</a>
Katastrální území:	<a href="#">Prostřední Lánov (678911)</a>
Číslo LV:	238
Výměra [m <sup>2</sup> ]:	1327
Typ parcely:	Parcela katastru nemovitostí
Mapový list:	KMD
Určení výměry:	Graficky nebo v digitalizované mapě
Způsob využití:	koryto vodního toku přirozené nebo upravené
Druh pozemku:	vodní plocha



Sousední parcely

#### Vlastníci, jiní oprávnění

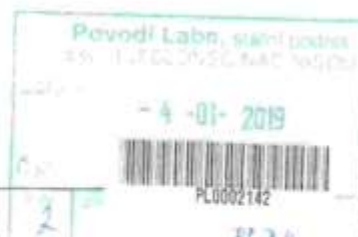
<b>Vlastnické právo</b>	Podíl
Česká republika	
<b>Právo hospodařit s majetkem státu</b>	Podíl
Povodí Labe, státní podnik, Víta Nejedlého 951/8, Slezské Předměstí, 50003 Hradec Králové	



# PŘÍLOHA Č. 7



Správa Krkonošského národního parku  
Dobrovského 3, 543 01 Vrchlabí  
tel.: (+420) 499 456 111  
fax: (+420) 499 422 095  
e-mail: podatelna@knap.cz  
www.knap.cz



Povodí Labe, s.p.  
Závod Jablonec nad Nisou  
Želivského 5  
466 05 Jablonec nad Nisou

Váš dopis zn./ze dne	Naše značka	Vyřizuje	Linka	Vrchlabí dne
PSDK/Fri/18/43804 z 31.10.2018	KRNAP 08838/2018	OSS/Bc. Bilková/Ko	515	2.1.2018

## Zásah do významného krajinného prvku – drobný vodní tok Labe, k.ú. Prostřední Lánov

Správa Krkonošského národního parku ve Vrchlabí jako orgán státní správy ochrany přírody a krajiny pro území národního parku a jeho ochranného pásma, příslušný dle § 78 odst. 2 zákona ČNR č. 114/1992 Sb., o ochraně přírody a krajiny, v platném znění (dále jen „zákon“), po posouzení předložené žádosti vydává následující sdělení:

Zamýšlené kácení dřevin na p.p.č. 1251/8, 1252/1 a 1691 v k.ú. Prostřední Lánov, které bude prováděno v rámci akce „IDVT 10166431, Lánov, mýcení břehového porostu v ř. km 0,700–0,900“, **není tím zásahem**, který by ve smyslu § 4 odst. 2 cit. zákona mohl vést k poškození či zničení významného krajinného prvku nebo ohrožení či oslabení jeho ekologicko-stabilizační funkce.

Správa KRNAP však požaduje splnění podmínek, týkajících se kácení dřevin, které budou zapracovány do oznámení o kácení dřevin dle § 8 odst. 2 zákona, které bude správním orgánu doručeno nejméně 15 dní před zahájením kácení. V případě nezpracování daných podmínek bude správním orgánem zamýšlené kácení po podání oznámení v souladu s podmínkami omezeno či pozastaveno.

Zásah je možné zrealizovat **za dodržení následujících podmínek:**

- Při odstraňování předmětných dřevin **nebude narušeno keřové patro v podrostu** (hláh, bez černý, šipková růže).
- Břehový porost bude obnoven **výsadbou nových jedinců v počtu 30 ks listnatých dřevin domácích druhů**. Bude se jednat o kvalitní jedince se zapěstovanou korunou a obvodem kmene 10–12 cm. Výsadba bude provedena v souladu se Standardem péče o přírodu a krajinu A02 001 Výsadba stromů.

### Odůvodnění:

Správa KRNAP obdržela žádost o vydání závazného stanoviska k zásahu do významného krajinného prvku – drobného vodního toku Labe v k.ú. Prostřední Lánov. Tímto zásahem se rozumí kácení vybraného břehového porostu vodního toku v úseku ř. km 0,700–0,900 na p.p.č. 1251/8, 1252/1 a 1691 v k.ú. Prostřední Lánov, v intravilánu obce Lánov.

spisový znak: 40.1.10  
skartační znak: A.20

počet listů: 2  
příloha: -  
počet listů (svazků) přílohy: -

bankovní spojení:  
Česká národní banka  
č. ú.: 000-5530601/0710

IČO: 00088455  
DIČ: CZ00088455

Cílem tohoto záměru je odstranit z běhu toku dřeviny, vyrůstající z průtočného profilu koryta a opevnění kamennou dlažbou, nebo rostoucí na břehové hraně koryta s podemletými kořeny. Předmětné dřeviny jsou dožité a proschlé, jejich kořenový systém je narušen a při poryvech větru se lámou, čímž ohrožují bezpečný pohyb po souběžné komunikaci a okolní nemovitosti. K odstranění byly vybrány pouze dřeviny, které tvoří překážku v průtočném profilu, výrazně poškozují technickou úpravu koryta, jsou poškozené nebo neperspektivní. Důvodem kácení je nevyhovující provozní bezpečnost dřevin s cílem odstranit dřeviny tvořící bezpečnostní riziko, porosty v celém úseku omladit a koryto a okolní pozemky prosvětlit. Celkem bude odstraněno 500 m<sup>2</sup> zapojeného porostu dřevin a celkem 84 kusů dřevin (obvod kmene ve výčetní výšce 1,3 m nad zemí v cm):

- 1 ks dubu letního (63)
- 47 ks jasanu ztepilého (1x 47, 2x 63, 6x 95, 9x 126, 3x 141, 7x 157, 8x 189, 1x 204, 6x 220, 1x 236, 2x 251, 1x 283)
- 15 ks javoru klenu (3x 32, 5x 47, 3x 63, 1x 79, 1x 95, 1x 110, 1x 157)
- 7 ks jilmu horského (3x 79, 4x 95)
- 2 ks jeřábu ptačího (1x 47, 1x 63)
- 11 ks olše lepkavé (2x 47, 1x 63, 3x 95, 2x 126, 1x 158, 1x 189, 1x 220)
- 1 ks vrby bílé (1x 47)

Správním orgánem byl stav dřevin na místě posouzen vizuálním hodnocením. Bylo zjištěno, že zdravotní stav, resp. stabilita většiny dřevin je silně narušená až kritická. Celková hodnota stability plochy je na 5. stupni – plochy s havarijním stavem stromů, významný podíl výskytu rozpadajících se stromů bez možnosti stabilizace (dle Standardu péče o přírodu a krajinu A01 001 Hodnocení stavu stromů ve verzi konceptu).

U jasanů ztepilých (*Fraxinus excelsior*) je původcem špatného stavu převážně většiny z nich houba způsobující chřadnutí jasanů (*Hymenoscyphus fraxineus*). Tato houba je široce rozšířeným patogenem, který způsobuje intenzivní odumírání jasanů. Toto napadení dalším ošetřením stromu řešit nelze, dřevina bude usychat tzv. na stojato. U jednoho z mohutnějších jedinců bylo pozorováno napadení báze kmene šupinovkou kostrbatou (*Pholiota squarrosa*). Fruktifikace této houby na bázi kmene indikuje zvýšené riziko narušení stability kmene.

Obecně byly v porostu dále pozorovány habituální defekty, zejména asymetrické koruny a zvýšené těžiště stromů z důvodu růstu v zápoji, dále defekty větvení, tzv. tlakové vidlice. Častá jsou poškození kmene jako praskliny, jizvy po úderu blesku, anebo stržená borka. U některých stromů došlo k odlomení kosterních větví nebo zlomení celého kmene (vrba). V nedávné době (září 2018) došlo dokonce k vývratu jednoho z jasanů.

S ohledem na výše uvedený stav dřevin správní orgán nemá námitek proti kácení všech dřevin, dodrženy však musí být stanovené podmínky. V nevyšší možné míře bude zachováno keřové patro v podrostu (hloh, bez černý, šípková růže). Jelikož dojde ke kompletnímu odstranění stromového patra v předmětném úseku, bude břehový porost obnoven výsadbou nových jedinců, a to v počtu 30 ks listnatých dřevin domácích druhů. Bude se jednat o kvalitní jedince se zapěstovanou korunou a obvodem kmene 10–12 cm. Výsadba bude provedena v souladu se Standardem péče o přírodu a krajinu A02 001 Výsadba stromů ([www.standardy.nature.cz](http://www.standardy.nature.cz)).

Druhové složení výsadby bude odpovídat stanovišti i přirozené vegetaci v předmětné lokalitě. Výsadba geograficky nepůvodních druhů a zahradnických kultivarů dřevin je nepřijatelná. V rámci výsadby nedoporučujeme vysazovat znovu jasan ztepilý nebo

příbuzné druhy z důvodu zvýšeného rizika opětovného šíření patogenu způsobujícího chřadnutí jasanů.

Vzhledem k silně narušenému až kritickému zdravotnímu stavu, resp. stabilitě některých jedinců v rámci předmětného porostu, správní orgán doporučuje odstranění dřevin řešit bezodkladně.

Podmínky stanovené správním orgánem budou žadatelem zapracovány do oznámení o kácení dřevin dle § 8 odst. 2 zákona, které bude správnímu orgánu doručeno nejméně 15 dní před zahájením kácení. V případě nezpracování daných podmínek do oznámení bude zamýšlené kácení správním orgánem v souladu s danými podmínkami omezeno či pozastaveno.

Dle zákona je správní orgán povinen posoudit, zda zamýšlená činnost a uvažované zásahy do významného krajinného prvku jsou vůbec těmi, před kterými zákon tyto prvky chrání, tj. které by mohly vést k jejich poškození či zničení, nebo ohrožení či oslabení jeho stabilizační funkce. Po projednání záměru správní orgán dospěl k závěru, že za dodržení stanovených podmínek zamýšlené kácení takovým zásahem není.

Obec Lánov  
Dobruška 1  
523 01 Lánov, 539  
IČ: 0000451 DIČ: CZ0000451  
- 43 -

  
Bc. Blanka Bílková  
pověřená úřední osoba

**Na vědomí**  
Obec Lánov