

POVODÍ LABE, státní podnik

ZÁMĚR OPRAVY

VD Mšeno, rozdělovací objekt Loučná, oprava zábradlí



Zpracoval:	Ing. Daniel Benda dne: <i>[Signature]</i>	technická skupina závodu Jablonec nad Nisou
Schválil:	Ing. Bohumil Pleskač dne: <i>[Signature]</i>	ředitel závodu Jablonec nad Nisou
Schváleno Dokumentační komisí:	dne: 10.8.2014 číslo zápisu: 8/2014	tajemník dokumentační komise <i>[Signature]</i>

1. Identifikační údaje o plánované stavbě

Název stavby: VD Mšeno, rozdělovací objekt Loučná, oprava zábradlí
Vodní tok (IDVT), ř.km: Bílá Nisa, IDVT 10100912, ř.km 5,152 - 5,185
Místo stavby (katastrální území): Janov nad Nisou, k.ú. Loučná nad Nisou
Obec s rozšířenou působností: Jablonec nad Nisou
Číslo hydrologického pořadí: 2-04-07-006
Účel akce: oprava zábradlí
Číslo akce: 111170063
Číslo DHM: 9051005936 (rozdělovací objekt Loučná)
Identifikátor ISyPO: 400078472
Investor: Povodí Labe, státní podnik, Víta Nejedlého 951, 500 03 Hradec Králové
Provozovatel: Povodí Labe, státní podnik, závod Jablonec n/N
Provozní středisko Liberec,
Blahoslavova 505, 460 01 Liberec

2. Časový plán výstavby

	zahájení	dokončení
Vypracování a schválení záměru	7/2017	7/2017
Výběr zhotovitele akce		
Realizace akce		

3. Popis současného stavu

Lokalita se nachází v obci Janov nad Nisou, v obecní části Loučná nad Nisou. Podél stavby prochází silnice III/29029 ve správě Krajské správy silnic LK ve směru Jablonec nad Nisou - Bedřichov.

Poškozený úsek zábradlí rozdělovacího objektu Loučná (přivaděč Loučná tvoří jeden z přítoků VD Mšeno), se nachází v ř.km cca 5,152 – 5,202 vodního toku Bílá Nisa. Zábradlí bylo vystavěno současně s rozdělovacím objektem a je jeho součástí. Jedná se o levobřežní zábradlí v souběhu s komunikací, provedené ze šroubovaných ocelových profilů, s jednou vodorovnou výplní, o celkové délce 33m, výšky 0,95m, sloupky kotveny cca á 1,2m. Části zábradlí v délce 4,2 a 6,3m se nachází i na římsách přemostění nátoku do přivaděče, na obou stranách komunikace.

Zábradlí je vzhledem ke svému stáří v náročných klimatických podmínkách a vlivem zimní údržby přilehlé komunikace v havarijním stavu. Konstrukce je značně zkorodovaná, zejména při zemi v místě kotvení sloupků ke koruně opevnění rozdělovacího objektu. Zábradlí s ohledem na aktuální stav a současné bezpečnostní předpisy dostatečně neplní ochranou funkci před pádem do koryta a prostoru nátoku do přivaděče.

V rámci záměru bude provedena oprava poškozeného zábradlí rozdělovacího objektu Loučná výměnou za nové.

4. Výchozí podklady

- Obhlídka na místě a pořízená fotodokumentace.
- Záměr opravy VD Mšeno, rozdělovací objekt Loučná, oprava zábradlí, zprac. 31.7.2015, TS Z1.

5. Rozdělení stavby na stavební objekty a provozní soubory s určením u každého z nich jednotlivě zda jde o opravu či investici (včetně uvedení DM v relevantních případech)

Předložený záměr není členěn na stavební objekty, jedná se o opravu. Číslo DHM: 9051005936 (rozdělovací objekt Loučná).

6. Návrh technického řešení

Akce: **VD Mšeno, rozdělovací objekt Loučná, oprava zábradlí** je dodavatelskou akcí za účelem opravy poškozeného zábradlí rozdělovacího objektu Loučná.

Současný stav: Konstrukce zábradlí je značně zkorodovaná, zejména při zemi v místě kotvení sloupků ke kamenné koruně opevnění rozdělovacího objektu. Některé sloupky jsou již korozi oddělené od kotvení a neplní nosnou funkci. Kotvení části zábradlí je překryté zeminou, což dále značně urychluje korozi. Z hlediska současných bezpečnostních předpisů je členění zábradlí nedostatečné, jeho únosnost je omezena korozi kotvení některých sloupků. Zábradlí z tohoto pohledu dostatečně neplní ochrannou funkci před pádem do koryta a prostoru nátok do přivaděče.

Doporučené řešení: V rámci záměru bude provedena kompletní oprava zábradlí rozdělovacího objektu Loučná výměnou za nové. Nově nebude obnoveno pouze vnitřní zábradlí na přemostění nátoků na straně rozdělovacího objektu v délce cca 6m.

Nejdříve bude kompletně očištěno kotvení zábradlí od zeminy. Od zeminy bude také očištěna římsa mostovky pro následnou opravu ukončovacího ocelového profilu. Původní zábradlí bude odřezáno a nakráceno na jednotlivá pole a protokolárně předáno zástupci objednatele k odvozu. Po odřezání kovových částí bude provedeno zabroušení konců sloupků a vzpěr na úroveň koruny opevnění v celé délce úseku. Na mostní konstrukci bude zábradlí demontováno od ocelového ukončovacího profilu na římsu mostovky. Ukončovací ocelový profil na římsu mostovky bude mechanicky očištěn, obroušen a opatřen několikanásobným antikoročním nátěrem v šedé barvě (např. RAL 7037 nebo podobné). Koruna kamenného opevnění bude pečlivě očištěna. V případě, že po odkrytí koruny opevnění bude zjištěno poškození ve větším rozsahu (nestabilní, utržené, chybějící nebo jinak poškozené kamenné dílce koruny) bude zhotovitelem kontaktován zástupce objednatele a opravy kamenného opevnění následně provede objednatel vlastními silami.

Nové zábradlí bude zhotoveno z ocelových uzavřených profilů opatřených žárovým zinkováním. Výška zábradlí bude 1,1m, umístění v původní trase. Sloupky budou opatřeny kotevními patními deskami, kterými budou kotveny ke koruně opevnění. Na římsu mostovky budou sloupky uchyceny na ošetřený ukončovací profil, příp. kotveny skrz římsu. Kotvení do kamenné koruny bude závitovou tyčí do předvrtaných otvorů s výplní kotevní pryskyřicí („chemická kotva“). Při kotvení sloupků musí být zohledněn profil a sklon prvků koruny opevnění a při instalaci použita plastmalta resp. plastbeton pro vyrovnání povrchu pod patními deskami. Po instalaci bude následně použito vhodné tmelení patních desek proti zatékání.

Vlastní konstrukce zábradlí bude shodná s novým zábradlím instalovaným v rámci rekonstrukce rozdělovacího objektu. Jedná se o svařované dílce u uzavřených ocelových profilů (jeklů) se svislou výplní. Sloupky a spodní uzavírací profil jsou provedeny z jeklu 50/50/3mm, madlo z jeklu 80/60/3mm, svislá výplň z jeklu 25/25/2mm se světlou vzdáleností max. 120mm. Světla vzdálenost sloupků činí 2000mm, avšak s ohledem na místo kotvení sloupků a lomy trasy může být lokálně upravena. Veškerý použitý spojovací materiál bude se zinkovanou povrchovou úpravou opatřený plastovými krytkami, otevřené konce profilů zábradlí budou uzavřeny plastovými záslepkami.

Během prací je nutné brát zřetel na blízkost silniční komunikace a přizpůsobit tomu rozsah prací, příp. si dodavatel prací projedná a zajistí dopravní omezení. Dále tak je nutné po odstranění původního zábradlí ihned instalovat nové, popř. po dobu realizace instalovat dočasné zábrany proti pádu z výšky.

6.1. Přípravné práce

V rámci přípravných prací bude provedeno detailní zaměření zábradlí na místě zhotovitelem prací a případně zajištěno dopravní omezení během realizace.

6.2. Dopravní trasy

Místo realizace je přístupné z přilehlé komunikace III/29029.

6.3. Zařízení staveniště

Záměr svým charakterem nevyžaduje zařízení staveniště.

6.4. Převedení vody a deponie

Realizace záměru nevyžaduje převedení vody v korytě ani deponii stavebních hmot. Původní zábradlí bude po odstranění ihned naloženo a odvezeno. Toto je předem nutno zkoordinovat se zástupcem objednatele.

6.5. Dokončovací práce

Dokončovací práce budou spočívat v úklidu využívaných ploch.

7. „Odůvodnění účelnosti veřejné zakázky“ v souladu s § 156 zákona č.137/2006 Sb. o veřejných zakázkách, ve znění pozdějších předpisů a ust. § 2 vyhlášky č. 232/2012 Sb.

Popis potřeb, které mají být splněním veřejné zakázky naplněny.

Zajištění bezpečného a provozuschopného stavu vodního díla.

Popis předmětu veřejné zakázky.

Oprava zábradlí vodního díla výměnou za nové.

Popis vzájemného vztahu předmětu veřejné zakázky a potřeb zadavatele.

Realizací záměru dojde k zabezpečení objektu VD před pádem z výšky.

Předpokládaný termín splnění veřejné zakázky.

Dle finančních možností Povodí Labe, státní podnik, s předpokladem realizace v r.2017.

Další informace odůvodňující účelnost veřejné zakázky

Účelnost investice se projeví zvýšením celkové bezpečnosti provozu VD.

8. Dotčení a napojení inženýrských sítí

Během realizace záměru nebudou dotčeny IS.

Vlastní realizace záměru nevyžaduje napojení na IS.

9. Zvláštní požadavky na stavebně technické řešení stavby

Navržený záměr nevyžaduje zvláštní nároky na technické řešení. Předpokladem je že realizací záměru bude pověřena odborná zámečnická firma.

10. Záběr zemědělského a lesního půdního fondu

Záměr nevyžaduje záběr zemědělského a lesního půdního fondu.

11. Požadavky na zabezpečení budoucího provozu

Záměr nevyžaduje zvláštní nároky na zajištění budoucího provozu. VD bude podrobena běžné provozní údržbě.

12. Vliv stavby na životní prostředí

Prováděné práce nebudou mít negativní vliv na životní prostředí, veškeré práce budou drobného montážního charakteru, mimo koryto toku.

Dodavatel je povinen během prací zajišťovat pořádek na pracovišti a neznečišťovat veřejná prostranství, nezatěžovat jej nadměrným hlukem a v co

největší míře šetřit stávající zeleň. Dodavatel bude důsledně dodržovat použití vymezených ploch a po ukončení všech prací je předá jejich majitelům. Po ukončení stavby je dodavatel povinen provést úklid všech ploch, které pro realizaci záměru používal a uvést tyto do původního stavu.

Stavba se nachází na území CHKO Jizerské Hory.

13. Majetkoprávní vztahy doložené snímkem pozemkové mapy a výpisem z katastru nemovitostí

Záměr bude realizován na pozemku toku a VD v majetku státu, kde vlastnická práva vykonává Povodí Labe, státní podnik.

Přístup na staveniště bude z pozemku veřejné komunikace.

Výpis z katastru nemovitostí

k.ú. Loučná nad Nisou [657018]

p.č.	LV	výměra	druh pozemku	vlastník
1416/1	316	462	vodní plocha	Česká republika, zast. Povodí Labe, státní podnik Víta Nejedlého 951/8, 50003 Hradec Králové
1416/2		253		
1416/3		11	ostatní plocha	
1437/3		96		

14. Předběžný kvalifikovaný odhad nákladů na realizaci stavby

Závazný a kvalifikovaný propočet nákladů na realizaci záměru bude určen na základě výkazu výměr, který je součástí přílohové části, resp. položkovým rozpočtem dle cenové soustavy ÚRS.

15. Rozhodující projektované parametry

název parametru	m. j.	hodnota par.
odstranění původního zábradlí	m	43,5
výroba a montáž nového zábradlí	m	39
opravy původních prvků	m	6,5

16. Doplnující informace

Vzhledem k charakteru prací bude pro realizaci stavby objednatelem zadáno vypracování plánu BOZP.

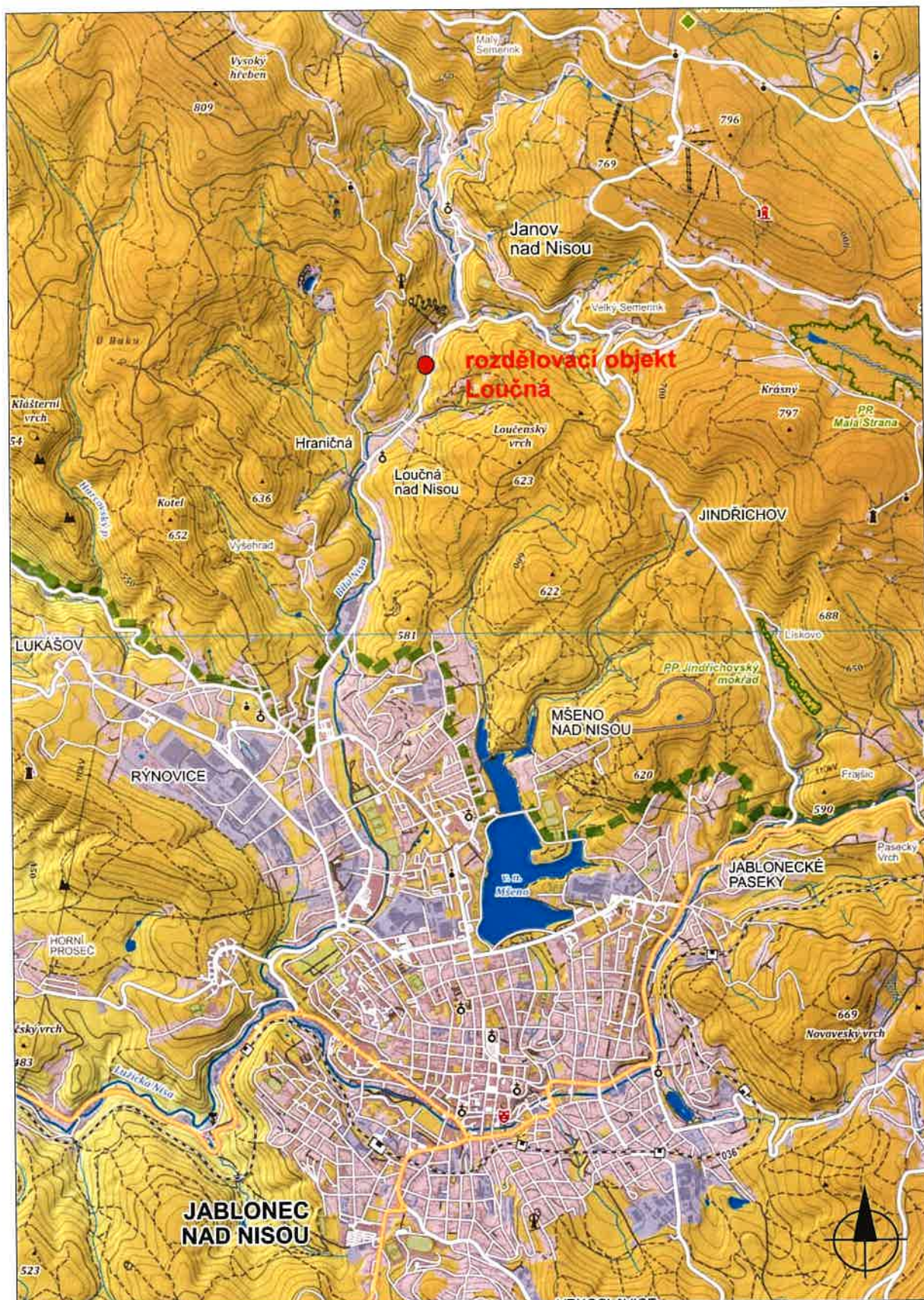
17. Přílohy

- Situace přehledná
- Situace KN na podkladě ortofotomapy
- Fotodokumentace
- Vzorový výkres zábradlí
- Výkaz výměr

Dne:

Vypracoval: Ing. Daniel Benda

Situace přehledná



Situace KN na podkladě ortofotomapy



Fotodokumentace





Vzorový výkres zábradlí

