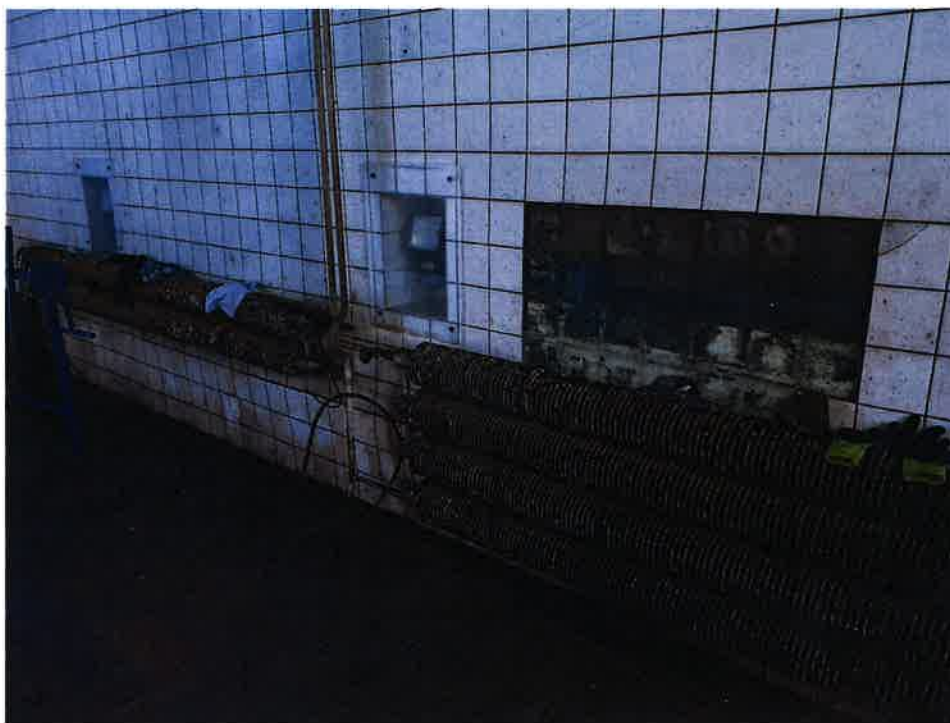


POVODÍ LABE, státní podnik

ZÁMĚR OPRAVY

PS služeb Pouchov, oprava keramických obkladů stěn mycího boxu



Zpracoval:	Zdeněk Šupík, vedoucí provozního střediska služeb HK dne:	Podpis
Schválil:	Ing. Bohumil Pleskač ředitel závodu Jablonec nad Nisou dne:	Podpis
Schváleno dokumentační komisí:	dne: 10.7.2019 číslo zápisu: 04/2019	Tajemník dokumentační komise Podpis v. z.

1. Identifikační údaje o plánované akci

Název akce:	PS služeb Pouchov, oprava keramických obkladů stěn mycího boxu
Vodní tok (IDVT), ř. km:	
Místo stavby (katastrální území):	areál provozního střediska služeb Povodí Labe Pouchov, Stavební ulice 915, Hradec Králové, k.ú. Slezské Předměstí
Obec s rozšířenou působností:	Hradec Králové
Číslo hydrologického pořadí:	--
Účel stavby:	oprava
Číslo DHM (Název DHM):	9051001172
Identifikátor ISyPO:	--
Nákladové středisko:	1111500
Investor:	Povodí Labe, státní podnik, Víta Nejedlého 951/8, 500 03 Hradec Králové – Slezské Předměstí

2. Časový plán výstavby

	zahájení	dokončení
Vypracování a schválení záměru	5/2019	7/2019
Zadání zakázky na vypracování projektové dokumentace	Bez PD	
Vypracování a schválení projektové dokumentace	Bez PD	
Realizace akce	10/2019	12/2019

3. Popis současného stavu

Budova pro údržbu a servis vozidel, která je situovaná v areálu provozního střediska služeb je rozdělena na dvě části. V jedné části je umístěn mycí box s hydraulickým zvedákem. Druhá část slouží pro údržbu a servisní potřeby autoparku PTÚ Hradec Králové.

Stěny v mycím boxu jsou opatřeny keramickou dlažbou. Tyto obklady byly provedeny v roce 1994 a jsou po cca 25-letém provozu jsou zčásti rozbité, část obkladu je odpadlá a některé plochy jsou odděleny od podkladu tzn., že mezi vlastním obkladem a stěnou vznikla vzduchová mezera. Při mytí vozidel a mechanizace tlakovou vodou vniká voda a pára do takto porušených obkladů a tím dochází k vlhkosti stěn mycího boxu, růstu plísní a další degradaci obkladů stěn.

Na stěnách mycího boxu jsou umístěna tělesa ústředního topení, rozvody vody a stlačeného vzduchu, elektroinstalace a na čtyřech místech jsou v kapsách zdi umístěny halogenová osvětlovací tělesa.

Účelem opravy je zajistit funkční ochranu stěn mycího boxu, která bude splňovat vysokou fyzikální a mechanickou odolnost, hygienickou nezávadnost a odolnost vůči vodě a vlhkosti. V neposlední řadě se bude jednat o estetičnost a snadnou údržbu stěn v poměrně zatíženém pracovním prostoru, který zajišťuje celoroční provozuschopný stav autoparku celého provozně-technického úseku Hradec Králové závodu 1.

4. Výchozí podklady

Stavební pasport budovy pro údržbu a servis vozidel zpracovaný v říjnu 2017
Zaměření ploch keramických obkladů – květen 2019

5. Návrh technického řešení

Ještě než začnou vlastní opravné práce, je nutné demontovat radiátorová tělesa, která budou vyměněna za nová stejného typu Spiral, dále rozvod vzduchotechniky, povrchové vodovodní rozvody a částečně elektroinstalaci včetně EZS. Po demontáži těchto rozvodů budou stávající keramické obklady stěn kompletně odstraněny. Celková plocha keramických obkladů je 85 m². Podkladní vrstva bude vyspravena a opatřena penetrací. Na vyrovnaný a připravený podklad bude proveden nových keramický obklad stěn do výšky 2,90 m včetně spárování. Keramická dlažba včetně spárování musí splňovat vysokou odolnost proti vodě a vlhkosti. Po obložení stěn a vyspárování bude provedena zpětná montáž těles ústředního topení na stávající rozvody, rozvodů vzduchotechniky, elektroinstalace, EZS a boční osvětlení prostoru mycího boxu.

6. Rozdělení stavby na stavební objekty a provozní soubory s určením u každého z nich jednotlivě zda jde o opravu či investici (včetně uvedení DM v relevantních případech)

Akce není rozdělena na stavební objekty vzhledem k tomu, že se jedná o opravu pouze v jedné budově.

7. „Odůvodnění účelnosti veřejné zakázky“ v souladu s § 156 zákona č.137/2006 Sb. o veřejných zakázkách, ve znění pozdějších předpisů a ust. § 2 vyhlášky č. 232/2012 Sb.

- Popis potřeb, které mají být splněním veřejné zakázky naplněny.

Oprava zajistí nepropustnost vnějších stěn při provozu mycího boxu, prodloužení životnosti svislých konstrukcí budovy a jejich degradaci v zimním období vlivem mrazu a bezproblémovou údržbu stěn včetně zajištění hygieny při práci.

- Popis předmětu veřejné zakázky.

Oprava svislých keramických obkladů vnitřních stěn mycího boxu. Cílem realizace opravných prací je zajištění nepropustnosti svislých konstrukcí a zabránění další degradace obvodového zdiva.

- Popis vzájemného vztahu předmětu veřejné zakázky a potřeb zadavatele.

Opravou dojde k obnovení plné funkčnosti stavby, která je v majetku státu, kde vlastnická práva vykonává Povodí Labe, státní podnik. Ve výhledu pak dojde k omezení zvýšených finančních nákladů při dalším případném rozvoji poruch obkladů stěn a tím i poškození obvodových zdí budovy.

- Rizika nerealizace veřejné zakázky, snížení kvality plnění, vynaložení dalších finančních nákladů.

Při nerealizaci opravných prací bude docházet k dalšímu poškození keramických obkladů a zatékání vody do zděných konstrukcí a reálné možnosti daleko většího poškození budovy vlivem mrazu v zimním období.

- Předpokládaný termín splnění veřejné zakázky.

Realizace opravy se předpokládá v průběhu roku 2019.

- Další informace odůvodňující účelnost veřejné zakázky.

Ne.

8. Požadavky na celkové urbanistické a architektonické řešení stavby a požadavky na stavebně technické řešení stavby, na tepelně technické vlastnosti stavebních konstrukcí, odolnost a zabezpečení z hlediska požární a civilní ochrany, souhrnné požadavky na plochy a prostory, apod.

Navržená akce nevyžaduje urbanistické a architektonické řešení stavby a není potřeba posuzovat tepelně technické vlastnosti stavebních konstrukcí ani odolnost a zabezpečení z hlediska požární a civilní ochrany.

9. Územně technické podmínky pro přípravu území, včetně napojení na rozvodné a komunikační sítě a kanalizaci, rozsah a způsob zabezpečení přeložek sítí, napojení na dopravní infrastrukturu, vliv stavby, provozu nebo výroby na životní prostředí, zábor zemědělského a lesního půdního fondu, apod.

Stavba nevyžaduje žádné napojení na inženýrské sítě, nedojde k dočasnému ani trvalému záboru ZPF a LPF.

10. Požadavky na zabezpečení budoucího provozu (užívání) stavby energiemi, vodou, pracovníky, apod. a předpokládanou výši finančních potřeb jak provozu, tak i reprodukce pořízeného majetku a zdroje jejich úhrady v roce následujícím po roce uvedení stavby do provozu

Akce nebude mít žádné budoucí provozní požadavky.

11. Vliv stavby na životní prostředí

Realizace akce nebude mít negativní vliv na životní prostředí při dodržování následujících opatření:

- zhotovitel je povinen během prací zajišťovat pořádek na pracovišti a neznečišťovat veřejná prostranství, nezatěžovat jej nadměrným hlukem.
- Zhotovitel bude důsledně dodržovat použití vymezených ploch a po ukončení všech prací je uvede do původního stavu a předá zpět vedoucímu střediska služeb HK.

Možné je krátkodobé zatížení hlukem v okolí staveniště. Staveniště je mimo domovní zástavbu v průmyslové oblasti. Hluková zátěž po dobu výstavby bude pokud možno minimalizována a nepřekročí přípustné denní limity.

Negativní účinky akce po jejím dokončení se rovněž nepředpokládají.

12. Majetkoprávní vztahy doložené snímkem pozemkové mapy a výpisem z katastru nemovitostí

Majetkoprávní vztahy jsou doloženy snímkem z pozemkové mapy a výpisem z katastru nemovitostí (viz příloha). Stavba bude realizována na majetku státu, ke kterému má právo hospodaření Povodí Labe, státní podnik.

Číslo DHM

9051001172 – budova pro údržbu vozidel Pouchov

Lokalita	Katastrální území	LV	Vlastník / právo hospodařit	č. pozemku	Způsob dotčení
Hradec Králové	Slezské Předměstí	20565	Česká republika/Povodí Labe, státní podnik	1474/9	Stavba
Hradec Králové	Slezské Předměstí	20565	Česká republika/Povodí Labe, státní podnik	2154	Přístup na staveniště

Pozemek dotčený stavbou, tj. pozemky pro staveniště vč. zařízení, přístupy apod. je v areálu provozního střediska služeb Povodí Labe, státní podnik.

13. Závazný a kvalifikovaný propočet nákladů na realizaci stavby s uvedením způsobu stanovení těchto nákladů

200,- tis. Kč

14. Rozhodující projektované parametry ve tvaru (u akcí, které je možno hradit z prostředků dotačních programů)

Akce nebude realizována z dotačního programu.

15. Výkresy a schémata určená správcem programu (u akcí, které je možno hradit z prostředků dotačních programů)

Akce nebude realizována z dotačního programu.

16. U staveb charakteru rekonstrukcí, modernizací a oprav obsahuje taktéž dokumentaci současného stavu, včetně rozhodujících technicko-ekonomických údajů o provozu (užívání) obnovované kapacity

Dokumentace současného stavu – stavební pasport budov provozního střediska (viz bod 4), je k nahlédnutí na PS služeb Pouchov. V příloze tohoto IZ je fotodokumentace stavu před provedením opravy.

17. Doplnující informace

Bez doplňujících informací.

18. Přílohy

Situace M 1 : 10 000

Situace vlast. vztahů M 1:500

Fotodokumentace

Výkresy z původní PD – půdorysy budov 3 x

Výpis vlastníků z katastru nemovitostí

Příloha č. 1

Příloha č. 3

Příloha č. 3

Příloha č. 4

Příloha č. 5