

OBSAH DOKUMENTACE

	Technická zpráva	
01	půdorys 1. NP - prostorové rozmístění prvků expozice potravinářství	1:250
02	půdorys 2. NP - prostorové rozmístění prvků expozice potravinářství	1:250
03	půdorys 3. NP - prostorové rozmístění prvků expozice potravinářství	1:250
04	podélný řez - vertikální funkční členění expozice potravinářství	1:250
05	modulová solitérní vitrína 100x70x200 cm	1:20

Příloha: Grafický manuál - NZM pobočka Ostrava

OBJEDNATEL :	Národní zemědělské muzeum, s.p.o. / Kostelní 1300/44, 170 00 Praha 7		
AKCE:	PROJEKTOVÁ DOKUMENTACE PRO EXPOZICI POTRAVINÁŘSTVÍ - NZM V OSTRAVĚ		
STUPEŇ:	Projektová dokumentce - PD	DATUM:	08 / 2019
HL. PROJEKTANT:		Ing. arch. Martin Materna / materna@wmarch.cz Ing. arch. Adam Weczerek / weczerek@wmarch.cz Sady Svobody 4, 746 01 Opava Tel./fax.: 553 652 768 / www.wmarch.cz	

**PROJEKTOVÁ DOKUMENTACE PRO EXPOZICI
POTRAVINÁŘSTVÍ - NZM V OSTRAVĚ**

08 / 2019

PRŮVODNÍ A TECHNICKÁ ZPRÁVA

WMA architects

Atelier: SadySvobody 4, 746 01 Opava

Tel./fax: 553 652 768

A. Identifikační údaje

A.1 Údaje o stavbě

a) název stavby: Projektová dokumentace pro expozici potravinářství - NZM v Ostravě

b) místo stavby :

Národní zemědělské muzeum, pobočka Ostrava v Dolní oblasti Vítkovice

c) předmět dokumentace:

Předmětem projektové dokumentace je návrh prostorového uspořádání expozice potravinářství.

A.2 Údaje o objednateli

Národní zemědělské muzeum, s.p.o.

Kostelní 1300/44, 170 00 Praha 7

IČ: 75075741

Kontaktní osoba: Mgr. Ivan Berger, ředitel pobočky Ostrava

A.3 Údaje o zpracovateli dokumentace

Ing. arch. Martin Materna, IČ: 724 82 346

ČKA 03 439, obor: Architektura

Na Rybníčku 623/7, 746 01 Opava

atelier: **WMA architects**, Sady Svobody 4, 746 01 Opava, Tel: 553 652 768

Grafický manuál: **MgA. Eva Dokoupilová**

A.4 Seznam vstupních podkladů

Dokumentace pro provedení stavby Depozitárně-expozičního objektu NZM v Ostravě, libreto depozitárně-expozičního objektu NZM v Ostravě

B.1 ARCHITEKTONICKÉ, VÝTVARNÉ, MATERIÁLOVÉ, DISPOZIČNÍ A PROVOZNÍ ŘEŠENÍ

Úvod

Obsahově tato projektová dokumentace zpracovává vybrané prvky do prováděcí podoby potřebné k výběru zhotovitele. S ohledem na úpravu zadání se týká vybavení interiéru realizovaného z ROP, jde pouze o pořízení 16 ks modulových solitérních vitrín.

Řešení prostorového rozmístění expozičních prvků je zpracováno ve formě studie, na tuto bude navazovat další podrobná dokumentace s technickým dořešením dalších prvků expozice, dokumentace i realizace dílčích prvků vychází buď z již pořízeného vybavení NZM, nebo bude toto vybavení pořízeno před otevřením pobočky.

Realizace expozice, použití jednotlivých technologií a materiálů bude podřízeno příslušným platným ČSN, technologickým předpisům a návodům k užívání jednotlivých výrobců či dodavatelů.

Změny jednotlivých materiálů, technologií či konstrukcí (vč. doplnění přesně nespecifikovaných) musí být dokonzultováno a odsouhlaseno projektantem.

Užívání objektu a jeho části musí být v souladu s požadavky a doporučeními výrobce jednotlivých materiálů a technologií.

Veškeré činnosti spjaté s realizací stavby musí odpovídat požadavkům o bezpečnosti práce a technologických zařízení při stavebních pracích.

Na celou tuto projektovou dokumentaci a na všechny její součásti a doplnění se vztahuje Autorský zákon. Bez vědomí projektanta není možné jakoukoliv část nebo celek této PD kopírovat či jinak upravovat. Stejně tak znovu užívání na jiné stavbě (realizaci podobného díla) je bez předešlého písemného souhlasu autora nepřipustné.

Projektová dokumentace je řešena jako celek, veškeré její součásti (výpočty, texty i výkresy) se navzájem doplňují a jsou její nedílnou součástí.

Projektant si vyhrazuje právo na informace a případné úpravy dokumentace na základě skutečností zjištěných přímo na stavbě.

Zadání

Projektová dokumentace pro expozici potravinářství (dále také jako „PD“) bude vycházet z podkladů dokumentace pro provedení stavby Depozitárně-expozičního objektu NZM v Ostravě, kterou v roce 2017 zpracovala firma Vítkovice a.s. (ateliér ing. Milana Šramla). Dále vychází z libreta objektu, které bylo součástí projektové žádosti a také z ústního zadání ředitele Ivana Bergera, který modifikoval koncepci objektu v souladu s projektem a aktuálními požadavky a možnostmi muzea.

Předmětem PD je prostorové rozmístění expozičních prvků do půdorysů jednotlivých podlaží definovaných v položkovém rozpočtu projektu a jejich podrobnější specifikace, včetně výkresů vitrín tak, aby bylo možné vybrat dodavatele těchto expozičních komponent. V rámci PD může dojít k předefinování parametrů prvků tak, aby byly účelné a funkční pro aktualizované expoziční využití objektů. Jedná se o vitríny, výstavní panely, bannery a multimédia. Dále bude pro úplnost v půdorysech zaznamenáno i další expoziční vybavení a pobočka Ostrava s ním bude disponovat v rámci rozvržení dynamických expozic při otevření (opět se jedná především o vitríny, multimédia a panely). Všechny navržené expoziční prvky, budou respektovat požadavky na náročný muzejní provoz, budou splňovat podmínky preventivní konzervace (především co se týče zvolených materiálů) a budou také designově zapadat do prostředí depozitárně-expozičního objektu NZM v Ostravě.

Součástí PD bude také návrh na designové řešení orientačního systému v celé budově, které bude zase korespondovat s navrženými expozičními prvky. Jde především o značení místností, expozičních a dalších prostor a orientaci v budově pro návštěvníky.

Architektonické řešení

Návrh prostorového řešení expozice potravinářství vychází z celkové koncepce stavby Depozitárně-expozičního objektu NZM v Ostravě (hlavní architekt: Ing. arch. Josef Pleskot, hlavní inženýr projektu: Ing. Milan Šraml).

Jedná se konverzi původních průmyslových objektů v areálu Dolní oblast - Vítkovice.

Tato je tvořena vnitřní vestavbou do prostoru mezi dvěma halami v komplexu areálu Dolní oblasti Vítkovic (hala žáruvzdorného materiálu + veronikárna) a nástavbou podélné "haly" na střední části dvouhalí.

Stávající stav

V rámci projektu IROP bylo zpracováno libreto, které řešilo koncepci expozic a studijních depozitářů muzea, neřešilo už návaznost interiéru na stavební část zakázky. Jednalo se o koncept dynamických expozic, který je třeba dále rozvinout tak, ať je naplno využít potenciál obou hlavních částí a těmi jsou prezentace zemědělské techniky a potravin. Projekt NZM Ostrava počítal s ohledem na finanční limity s dovybavením stávajícím nebo nově pořízeným mobiliářem mimo

IROP. Prostor vně vestavby byl určen pro zemědělské stroje a vytápěný prostor, ve vestavbě měla být umístěna technologie potravinářství (mlýna), na galerii 2. NP velkoformátové fotografie zemědělského roku a ve 3. NP v nástavbě expozice potravin. V rámci projektu IROP bylo počítáno s pořízením 2 proudových vitrín, LED obrazovky, 2 ks projektorů, dibondů a zrcadlových panelů, přičemž nebyly jasně určeny přesné pozice a nebyla prověřena kompatibilita z realizovaným mobiliářem pro ostatní pobočky NZM, proto jsou níže navrženy změny.

Navržené řešení - koncept

Koncepce muzea zůstala zachována, nicméně byla upřesněna a rozvinuta při zachování všech kritérií a redukcí nákladů z IROP. Konkrétní podobu a rozmístění strojů a expozičních prvků řeší půdorysy jednotlivých podlaží, jež jsou součástí této PD. Je nutné upozornit, že půdorysy obsahují maximalistickou variantu vybavení expozičních prvků i dalších kusů mobiliářem, zbytečná část těchto prvků (financovaná z rozpočtu NZM) nebude realizována v rámci zpřístupnění muzea, ale představuje ideální stav, ke kterému je třeba se přiblížit, nicméně i dílčí vybavení interiéru způsobí plnou funkčnost muzea NZM Ostrava a všech jeho částí uvažovaných v žádosti. Naopak, jde o rozvinutí potenciálu plně v souladu s IROP projektem.

V rámci **vnější části 1. NP tzv. studijních depozitářů** došlo ke změně uspořádání strojů. Místo klíče ročních období, bylo přistoupeno k tomu, že stroje jsou řazeny tématicky, ve Veronikárně budou prezentovány sbírkové předměty NZM - traktory a stroje pro zpracování píce. Ve skladové hale bude uložen balanční pluh k parním oračkám jako doklad orby a dále stroje pro zpracování obilovin. Zároveň v této hale bude dětský koutek pro šlapací traktory. Patrně zde měly být situovány bannery zavěšené ze stropu a určené pro identifikaci strojů (bannery byly součástí dodávky stavební části). S ohledem na vysokou výšku stropů (přes 10 metrů) a nevhodnost informační hodnoty takového banneru (současný návštěvník potřebuje popis s technickým daty stroje a jeho příběhem včetně překladů do anglického a polského jazyka), bylo od realizace bannerů upuštěno. Místo toho budou mimo IROP projekt po zavezení depozitářů (po skončení projektu, financováno z provozního rozpočtu NZM) vytvořeny detailní popisky pro každý uložený zemědělský stroj.

Pro vestavbu v 1. NP, která propojuje obě bývalé průmyslové haly došlo k přesnému definování funkcí jednotlivých prostor. Po průchodu zádveřím (kde je uvažováno s vybudováním muzejního obchodu), návštěvník vstoupí do hlavního výstavního prostoru, který začíná servisním zázemím. Nachází se zde pokladna, šatna, toalety a jedná se o shromažďovací prostor. Tento prostor definovaný mezi výše zmíněnými funkcemi, a vymezený mezi vchodem ze zádveří a výtahem, nazýváme kontaktní zóna, kde se návštěvník seznámí s prostorem, s funkcí muzea, může si zakoupit lístky, odskočit si na toaletu, odložit si zavazadla či svršky, počkat na další část skupiny. Tento prostor využíváme proto pro prezentaci ostatních poboček NZM, dále prezentaci partnerů z řad institucí či firem, zemědělských škol a také krátkého připomenutí historie hal a celého území. Pro návštěvníky se specifickými potřebami zde vzniknou dva koutky, jeden dětský hrací a druhý pro matky s dětmi. V tomto prostoru měla být patrně použita LED obrazovka s PC jako součást pokladny. Bohužel zadané parametry neodpovídají požadavkům na prezentaci v NZM, které disponuje technologií digital signage, Proto obrazovka Philips o uhlopříčce 65" digital signage nahrazuje původně navrženou obrazovku 55" s PC. Další část prostoru původně určená pro prezentaci potravinářských technologií – původně mlýna, zůstane zachována z hlediska svého účelu, ale dojde k modifikaci. Na rozdíl od původního předpokladu je uvažované vybavení mlýna v tak dobrém stavu, že jsme nerozhodli jej prezentovat v torzálním stavu, ale vyinstalovat celou technologii 4-podlažního mlýna tzv. uměleckého složení. Technologie vodního mlýna byla prozatím deponována v depozitáři NZM v Čáslavi a čeká na své restaurování a instalaci do funkčního demonstrativního stavu ve skladové hale. Restaurování, instalace i zprovoznění mlýna proběhne v prvních letech po otevření muzea. Proto došlo k redefinování využití této části vestavby při zachování dynamického konceptu expozic. Nově bude tento prostor sloužit k sezónní prezentaci potravinářských a zemědělských technologií, pro první rok bylo zvoleno téma průmyslového pivovaru spojeného s 50-ti letým výročím uvaření první várky piva Radegast v pivovaru v Nošovicích. Na tomto expozičním projektu spolupracuje NZM s Pilsner Urquell a.s. a záštitu nad projektem převzal ministr zemědělství Miroslav Toman. Tato expozice bude dle požadavku dynamického konceptu v následujících sezónách nahrazena jinou tematikou. V tomto prostoru měla být vyinstalována první z proudových vitrín (o tom níže) a také 2 DLP projektory s plátnem a PC. Bohužel navržené specifikace (DLP, 3000 ANSI, 10000:1...) neodpovídá potřebám svítivosti, ohniskové vzdálenosti a náročnému provozu v muzeu. NZM pořizuje trojici laserLED projektorů s dostatečnými parametry (4000 ANSI, 20000:1...), které nahradí výše zmíněné DLP projektory z projektu IROP.

V prostoru 2. NP – galerie, který vytváří dva oddělené pochozí stropy vestavby nebylo plánováno konkrétnější vybavení, v libretu byl pouze záměr vytvořit zde stálejší prezentaci fotografií formou panelů. Tento koncept zůstane zachován (samostatné prezentační panely budou pořízeny po IROP před otevřením z majetku muzea), bude doplněn o edukační centrum regionálních potravin, jehož vybavení je také řešeno z rozpočtu muzea a ve spolupráci s partnery (SZIF, místní akční skupiny). Zde oproti libretu došlo k rozšíření tematiky potravin a potravinářství i do tohoto prostoru. – k tomu více až u samostatné části k využití a funkci vitrín. Panelová prezentace bude v prvním roce otevření zapojena do expozičního projektu výročí pivovaru Radegast a dále bude obměňována v duchu dynamické koncepce expozic.

Poslední část muzea – **3. NP – vestavba**, slouží pro prezentaci tematiky potravin a potravinářství. Libreto počítalo s předem málo zřejmou formou prezentace včetně značek kvality a prezentace prémiových produktů českého

potravinářství. Tento motiv opět zůstal zachován a byl rozvinut do podoby 3 sekcí tohoto podlaží. Projekt IROP zde počítal s druhou z proudových vitrín (resp. 2 propojenými proudovými vitrínami), souborem 24 ks dibondových desek a zrcadlovými sendvičovými prezentačními panely. Nutno dodat, že všechno výše zmíněné vybavení mělo být určeno do sekce prémiových potravin. Při dopracování konceptu jsme princip této části nazvané pracovně Galerie českých potravin rozvinuli. Místo ne příliš vhodných a zastaralých proudových vitrín, dibondů a zrcadlicího efektu na panelech, jsme šli cestou galerijního minimalismu. Prémiové české potraviny, reprezentované výběrem podle klíče vycházejícího z databází značek kvality potravin a regionálních značek jsme umístili do soklových soliterních vitrín. Každá potravina má svou vitrínu (30 ks). Tento mobiliář pořídilo NZM v roce 2018 v rámci jiného výstavního projektu a část vitrín bude zde pro tento účel přesunuta. Vznikne tak sloupořadí, pro jehož účely nejsou vhodné ani dibondy ani zrcadlové panely, proto je navrhujeme nerealizovat. Naopak budeme vycházet z architektury prostoru a díky tmavým povrchům stěn, stropu i podlahy, dosáhneme žádaného efektu, kdy každý předmět bude svítit ve své vitríně. Galerie českých potravin se odehrává v přední části 3. NP, ve střední části bude interaktivní mobiliář s pracovním názvem Depozitář potravin, který názornou formou přiblíží historii a současnost nejen typů potravin, ale také představí základní témata, která se kolem potravin točí. Zde budou opět využity sbírkové předměty NZM (především podsbírka Potravinářská výroba a Fotoarchiv). Poslední, zadní částí podlaží i muzea je prostor pro časově omezené prezentace potravinářských témat. Opět v prvním roce využité pro výstavní projekt Radegastu.

Když shrneme **změny vybavení expozic a interiéru, PD navrhuje zrušit z rozpočtu stavby položku bannery** (nevhodnost a nerealizovatelnost pro potřeby depozitářů zemědělské techniky). Z položek interiéru mimo stavbu navrhujeme **nerealizovat, projektory a TV** (NZM disponuje projektory a TV s lepšími parametry), **dibondy a zrcadlové panely** (nevhodnost nového efektivnějšího řešení prezentace prémiových potravin).

Dále PD navrhuje transformovat 2 soubory proudových vitrín na 16 ks modulárních celoskleněných vitrín 0,7 x 1 x 2 m. Podrobná specifikace vitrín a příslušenství je součástí výkresové části PD. Změnu zdůvodňujeme lepší variabilitou a také snadnějšími úpravami v rámci změn při dodržování tzv. dynamického konceptu expozic. Navíc vitríny bude možné použít pro prezentaci na více místech. Přesné rozmístění 16 ks vitrín je viditelné v jednotlivých půdorysech. Dle této PD je to definováno tak, že 10 ks zůstává v 1. NP, 2 ks ve 2. NP a 4 ks ve 3. NP. V 1. NP budou použity pro prezentaci sbírkových předmětů z ostatních poboček (5 ks v kontaktní zóně, zároveň bude tímto překročen sledovaný indikátor, protože budou zeefektivněny i další podsbírky, které nejsou v žádosti jmenovány, konkrétnější popis exponátů představí NZM pro realizaci instalace po dodávce vitrín) a druhá část (5 ks) bude použita pro prezentaci artefaktů potravinářské výroby (v první sezóně se bude jednat o artefakty pivovarské výroby). Ve 2. NP budou 2 ks vitrín využity pro prezentaci tematiky regionálních potravin. Poslední 4 ks pro 3. NP budou zase využity do dynamické části potravinářské prezentace, v prvním roce od otevření zde bude prezentováno pивní sklo. Poslední poznámku k vitrínám tvoří skutečnost, že navržené vitríny jsou velmi modulární a variabilní, součástí dodávky bude také 8 ks tzv. mezimodulových nosníků, které umožní „skládat“ a propojovat vitríny do větších celků.

Provozní řešení - dispozice

Dispoziční řešení je definováno hlavní projektovou dokumentací Depozitárně-expozičního objektu NZM. Tato dokumentace řeší prostorové členění expozice v daných prostorech.

Základní dispoziční řešení

Vstup do objektu je ze vstupního předprostoru, který je napojen přímo na podélný chodník ulice Vítkovické. Na vstup navazuje zádveří. Ze zádveří je vstup do střední části (vestavba), která má charakter výstavní síně, na zádveří navazuje recepcce, dále je vestavba vybavena potřebným zázemím a navazujícími komunikacemi - šatna, WC návštěvníků a personálu, výtah, střední schodiště, které propojuje depozitní galerie v 2.n.p a nástavbu na úrovni cca + 15m.

Vně vestavby 1.n.p. obsahuje dva prostory Studijních depozitářů zemědělských strojů a zázemí pro příjem a opravu exponátů. V 2.n.p. jsou depozitní galerie a nástavbu na úrovni cca + 15m tvoří expozice českých potravin. Součástí nástavby je prostor pro zázemí NZM. Jednotlivé úrovně jsou propojeny výtahem, hlavním schodištěm a únikovými schodišti.

Prostorové řešení expozice

Jednotlivé části výstavních prostor jsou členěny dle charakteru a požadovaného pohybu návštěvníků expozice.

1. NP

Přízemí je vestavbou členěno na vnitřní vytápěný výstavní prostor uvnitř vestavby a vnější nevytápěný prostor v původních průmyslových halách.

Na hlavní vstup z ulice Vítkovické navazuje prostor zádveří, tento je navržen k úpravě na vstupní prostor s "muzeem shopem", kde bude možnost koupě regionálních zemědělských výrobků a upomínkových předmětů.

Z prostoru zádveří je vstup do bezplatné kontaktní zóny. Jedná se o kontaktní prostor pro první setkání návštěvníka s NZM Ostrava. Kontaktní (bezplatná) zóna je v ploše mezi pokladnami (šatnou), WC a výtahem (cca 450 m²) a slouží pro prezentace širší aktivit a portfolia NZM, prostor pro prezentace partnerů a partnerských institucí v rámci Síť

zemědělských muzeí, středních škol; prostor pro panelovou (nástěnnou) prezentaci historie hal a měděné huti + dětské koutky.

Na kontaktní zónu navazuje výstavní prostor pro dočasné výstavy, plocha od výtahu ke druhému evakuačnímu schodišti (cca 600 m²) – téma výstav: technika a technologie v zemědělství a potravinářství.

Vně vestavby, v prostoru původních hal, je umístěn expoziční depozitář zemědělské techniky vč. zázemí pro převoz a čištění strojů pro prezentaci. Přístup pro návštěvníka bude čtyřmi vstupy z prostoru vestavby. Rozmístění strojů bude v určitých skupinách dle druhu použití techniky - stroje pro zpracování obilovin, stroje pro orbu a úpravu polí, stroje pro zpracování píce a traktory. Depozitář bude dále doplněn dětským okruhem pro šlapací traktůrky vymezený balíky slámy. V další fázi bude v prostoru depozitáře v bývalé hale žáruvzdorného materiálu instalován expoziční objekt pro čtyřpodlažní vodní "umělecký" mlýn.

2. NP

Na střeše vestavby je umístěna galerie – nevytápěný prostor. Z této galerie jsou průhledy dolů do hal na vystavovanou zemědělskou techniku, nabízí jinou perspektivu pohledu na expoziční depozitáře, z prostoru galerie je v budoucnu uvažován horní vstup do instalovaného mlýna.

Galerie je členěna na dílčí funkční části:

- edukační centrum (primárně zaměřeno na regionální potraviny) – přední část skladové haly – až 334 m²
- výstavní prostor pro doplňkové nebo samostatné výstavy – až 300 a 466 m², výstavní prostory pro panelové prezentace (mobilní výstavní stěny ze smaltovaného nerez z Vítkovic + sedací nábytek),

3. NP

Nad střechami původních hal je umístěna nástavba, jedná se o nejvyšší, nové podlaží muzea, vrchol prohlídky, zemědělské úsilí se zde hmotní ve finální produkt – potravinu. Prostor končí výhledem přes pásové okno na NKP Dolní Vítkovice a důl Hlubina

Prostor nástavby je členěn na dílčí funkční části:

- zadní část u schodiště – prostor pro dočasné výstavy s tematikou potravin (vitríny) – cca 200 m²
- střední část kolem zázemí – Depozitář potravin (interaktivní regál potravin) – 150 m²
- přední část – Galerie českých potravin (vitríny) – 330 m²
- zázemí muzea ve střední části

Výtvarné, materiálové řešení expozičních prostor

Návrh doporučení barevného a materiálového řešení interiérových ploch expozice vychází z původního projektu Depozitárně-expozičního objektu NZM a dále jej rozvíjí ve vztahu k požadavkům působení expozičních prostor.

Přesné řešení bude upřesněno v návazné dokumentaci s ohledem na skutečnosti, které vystanou během výstavby.

Návrh barevného a materiálového řešení:

- povrchy původních objektů - režné zdivo, pohledový beton / dle DPS

- vnější fasáda vestavby - černý nátěr

- vnitřní stěny vč. sloupů vestavby (prostory expozice) 1.NP - sádrové omítky v přírodním vzhledu + hydrofobní transparentní nátěr

- stěny zázemí - bílá výmalba, bílý obklad / dle DPS

- podlaha 1.NP vestavby - beton + stěrka světle šedá (RAL 7035)

- podlaha 2.NP, strop vestavby - beton + stěrka černá / dle DPS

- plné zábradlí na vestavbě v 2.NP - oboustranně černý nátěr

- podlaha 3.NP nástavby - beton + stěrka černá / dle DPS

- stěny a podhled 3.NP nástavby (prostory expozice) - černý nátěr

B.2 TECHNICKÉ ŘEŠENÍ EXPOZIČNÍCH PRVKŮ A VYBAVENÍ

Obsahově tato projektová dokumentace zpracovává vybrané prvky do prováděcí podoby potřebné k výběru zhotovitele. S ohledem na úpravu zadání se týká vybavení interiéru realizovaného z ROP, jde pouze o pořízení 16 ks modulových soliterních vitrín. Ostatní prvky jsou definovány základním soupisem se stručnou charakteristikou, přesné řešení bude v navazující dokumentaci.

Soupis prvků 1. NP:

- zemědělská technika - vystavená technika v prostoru depozitáře zemědělské techniky - popis a umístění je zřejmé z výkresové dokumentace, navržený výběr exponátů a rozmístění může být s ohledem na další aktualizaci projektu měněno.

- vitríny 1,0 x 0,7 x 2 m, počet pro 1.NP - 10 ks - technická specifikace viz. níže

- výstavní panely - možnost spojování do sestav - kovová konstrukce o formátu A1 a A0+ s oboustranným smaltovaným plechem z Vítkovic se snadnou instalací a možností exteriérového použití – počet v 1. fázi 30 ks – smalt dodají Vítkovice a.s.

- TV LED

- plochy pro projekce - vybrané plochy pro nástěnnou projekci, projektory zavěšené z podhledu

- sedací prvky - kovové lavičky délky 1600 nebo 1800 mm, jednoduchého minimalistického vzhledu inspirační vzor:



- sedací prvky - taburety s možností kombinace do sestav, návrh pracuje s taburety šestiúhelníkového tvaru, odkaz na včelí plástve

inspirační vzor:



- balíky slámy - cca 150 ks malých kvádrových balíků pšeničné nebo ječné slámy - vymezení dráhy pro šlapadla (dětské traktůrky) + sedací prvky v expozičním depozitáři, hmotnost 22 kg a rozměry 90 x 60 x 45 cm

- čistící zóna - doplnění vstupního zádveří o čistící zónu - černá smyčková rohož
- vymezené plochy pro doplňující expoziční prvky - nástěnné bannery, výstavní pulty, vybavení muzejního obchodu, vymezení ploch kobercem apod. - tyto prvky jsou nyní umístěny v rámci prostorového řešení pro předpoklad dalšího vývoje muzea a jeho postupného doplňování.

Soupis prvků 2. NP:

- vitríny 1,0 x 0,7 x 2 m - 2 ks

Vybavení edukačního centra - ve spolupráci s partnery (SZIF, místní akční skupiny)

- prezentační pult - pult prezentace, vedení edukačních programů i kuchařskou show

- edukační stoly - pro realizaci edukačních programů

- nábytek na uložení materiálu pro edukaci vč. chladniček a nádobí pro edukační centrum

- chlazené vitríny

- židle pro návštěvníky - projekt DPS

- mobilní LED TV

- výstavní panely - možnost spojování do sestav, popis viz. výše

- sedací prvky - taburety s možností kombinace do sestav

Soupis prvků 3. NP:

- vitríny 0,4 x 0,4 x 2 m - 30 ks solitérních soklových vitrín 0,4x0,4x2m pro Galerii českých potravin - v majetku NZM

- vitríny 1,0 x 0,7 x 2 m - 4 ks solitérních soklových vitrín

- depozitář potravin - modulární policový systém pro liniovou instalaci vývoje a současnosti potravinářství

- dotyková obrazovka s databází českých potravin

- sedací prvky - taburety s možností kombinace do sestav

Technická specifikace „Vybavení expozic pro pobočku Ostrava“

Vitrína Typ 1:

Modulová solitérní vitrína š. 1000× hl. 700× v. 2000mm – 16 ks

Konstrukce:

Vitrínu tvoří samonosná stavebnicová, modulová, rozebíratelná, celoskleněná skříň, která umožňuje sestavovat a kombinovat vitríny do více celků pomocí mezimodulových spojkových nosníků.

Otvíratelné dveřní křídlo opatřené skrytým bezpečnostním pantem, který umožňuje snadný přístup do vnitřního prostoru vitríny. Dveřní křídla jsou uzamykatelná pomocí zámků umístěných ve spodním a horním rámu vitríny.

Horní a spodní rámy vitrín jsou složeny z přesných duralových profilů.

Dno i strop s bodovkami vyrobeno z 16 mm MDF opláštěné folií s kartáčovaným nerezem – transparentní lak.

Podle dnem zásuvka na instalaci 950 g kazety s prostředkem na dlouhodobou úpravu vlhkosti silikátovým gelem (např. PROSORB)

Sklo:

Float tl. 8mm, hrana leštěná, sámek 0,5×45°

Povrchová úprava:

Duralové profily – přírodní elox .

MDF opláštěná folií s kartáčovaným nerezem – transparentní lak

Spoje a těsnění:

Horní a spodní hrany tabulí skla jsou slepeny s duralovým rámem silikonovým lepidlem a jednotlivé skleněné stěny jsou spojeny a vzájemně těsněny speciálním silikonovým těsněním. Konstrukce musí umožňovat přesné sestavení vitrín tak, aby sklo všude těsnilo a vznikla tak klimastabilní vitrína, jejíž vlhkost je regulována kazetou se silika gelem

Policový systém:

2 ks polic, zavěšené na lankovém závěsném systému s možností nastavení výšky.

Osvětlení:

8ks LED bodovek 3W/12V/220, CRI 82, K dle požadavku (teplá bílá), plně regulovatelné, přívodní kabel v černé barvě 5m zakončený zástrčkou.

Konstrukční a elektro příprava pro boční osvětlení (musí umožnit snadné doplnění vitríny tímto systémem v budoucnosti).

Rektifikace:

V základním rámu vitríny jsou stavitelné rektifikační nožičky pro dokonalé vyrovnání.

Provedení:

klimastabilní

Mezimodulový nosník – 8 ks:

Součástí dodávky bude také 8 ks tzv. mezimodulových nosníků, které umožní „skládat“ a propojovat vitríny do větších celků.

Duralový profil eloxovaný, slouží k napojování modulů - dvojice kovových prvků, které fixují dno a strop vitrín v pozicích, které umožní spojit 2 vitríny v jednu při zachování prachotěsnosti.

Grafický manuál

Součástí dokumentace je také návrh na designového řešení orientačního systému v celé budově, které bude zase korespondovat s navrženými expozičními prvky. Jde především o značení místností, expozičních a dalších prostor a orientaci v budově pro návštěvníky.

Návrh grafického řešení vychází z koncepce grafického manuálu Národního zemědělského muzea.

Řešení je postaveno na jednoduché minimalistické grafice kruhových piktogramů, které v grafické zkratce popisují funkce daných prostorů a místností. Kruhový tvar piktogramů vychází z loga Ostravské pobočky NZM.

Orientační systém a jeho barevnost zohledňuje vertikální členění expozice, každé podlaží má vlastní barvu, která bude zohledněna v barvě loga. Inspirace barevnosti orientačního systému vychází z převládajících barev kulturní zemědělské krajiny - viz. příloha technické zprávy.

Grafický manuál definuje základní práci s popiskami a výstavními panely, tyto budou řešeny v celém objektu jednotně, invertní grafikou, černý podklad a bílé písmo, toto v rozích doplněno konturou loga dané sekce v barvě patra.

Obdobně bude řešen i hlavní panel orientačního systému - černý panel, popisy bílé, značka pro jednotlivá patra a symboly v barvě podlaží.

Grafický manuál - viz. samostatná příloha dokumentace.



INSPIRACE BAREVNÉHO ŘEŠENÍ - vychází z české krajiny



modrá - symbolizující nebe nad krajinou

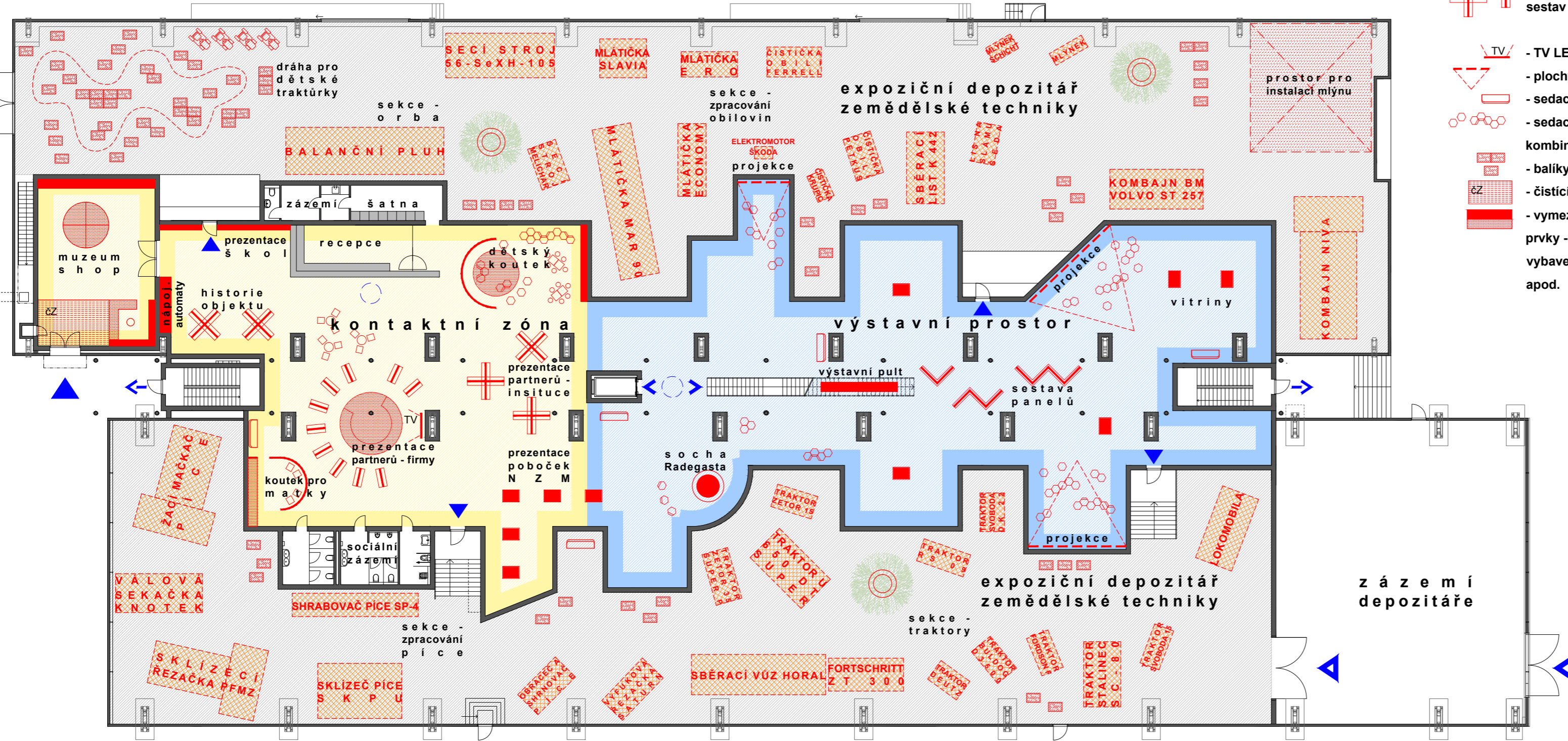


žlutá - symbolizující zralé obilí, květy slunečnic, slunce



zelená - symbolizující jarní pohled na pole

PŮDORYS 1.NP

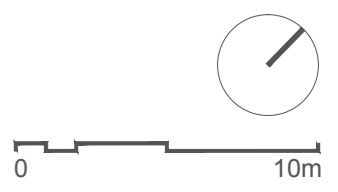


Legenda prvků 1. NP

- zemědělská technika
- vitřiny 1,0 x 0,7 x 2 m
- výstavní panely - možnost spojování do sestav
- TV LED
- plochy pro projekce
- sedací prvky - kovové lavičky
- sedací prvky - taburety s možností kombinace do sestav
- balíky slámy
- čistící zóna
- vymezené plochy pro doplňující expoziční prvky - nástěnné banery, výstavní pulty, vybavení shopu, vymezení ploch kobercem apod.

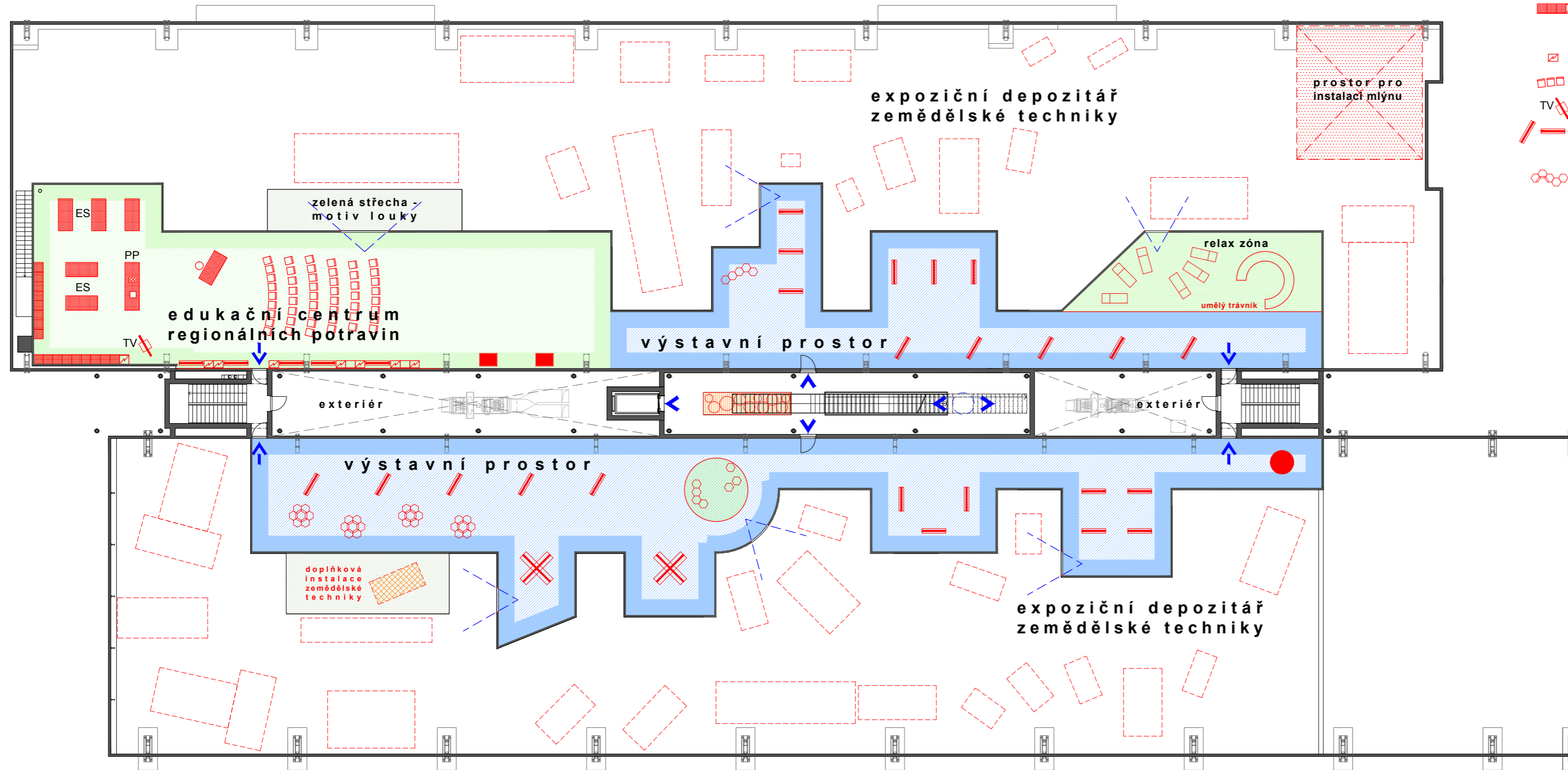
Legenda ploch, komunikace

- expoziční depozitář zemědělské techniky
- kontaktní zóna
- výstavní prostor
- edukační centrum regionálních potravin
- depozitář potravin
- galerie českých potravin
- interiérové prvky expozice a mobiliář
- zemědělská technika - vymezená plocha
- vegetační prvky
- hlavní vstup
- vjezdy - zásobování
- vstupy z vestavby do depozitáře
- vertikální pohyb (výťah, schodiště)
- únikové východy
- průhledy - okna v zábradlí



OBJEDNATEL:	Národní zemědělské muzeum, s.p.o. / Kostelní 1300/44, 170 00 Praha 7		
AKCE:	PROJEKTOVÁ DOKUMENTACE PRO EXPOZICI POTRAVINÁŘSTVÍ - NZM V OSTRAVĚ		
STUPEŇ:	Projektová dokumentace - PD	DATUM:	08 / 2019
HL. PROJEKTANT:	WMA architects / Ing. arch. Martin Materna Sady Svobody 4, 746 01 Opava / Tel.: 553 652 768 / www.wmarch.cz		
NÁZEV VÝKRESU:	půdorys 1. NP - prostorové rozmístění prvků expozice potravinářství	MĚŘÍTKO:	1:250
		Č. VÝKRESU:	01

PŮDORYS 2.NP, GALERIE

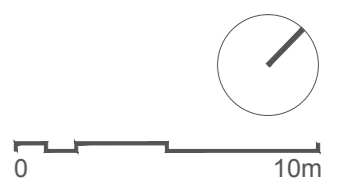


Legenda prvků 2. NP

- - vitríny 1,0 x 0,7 x 2 m
- PP ■ - prezentační pult
- ES ■ - edukační stoly
- - nábytek na uložení materiálu pro edukaci
- vč. chladniček
- - chlazené vitríny
- - židle pro návštěvníky
- TV ■ - mobilní LED TV
- - výstavní panely - možnost spojování do sestav
- - sedací prvky - taburety s možností kombinace do sestav

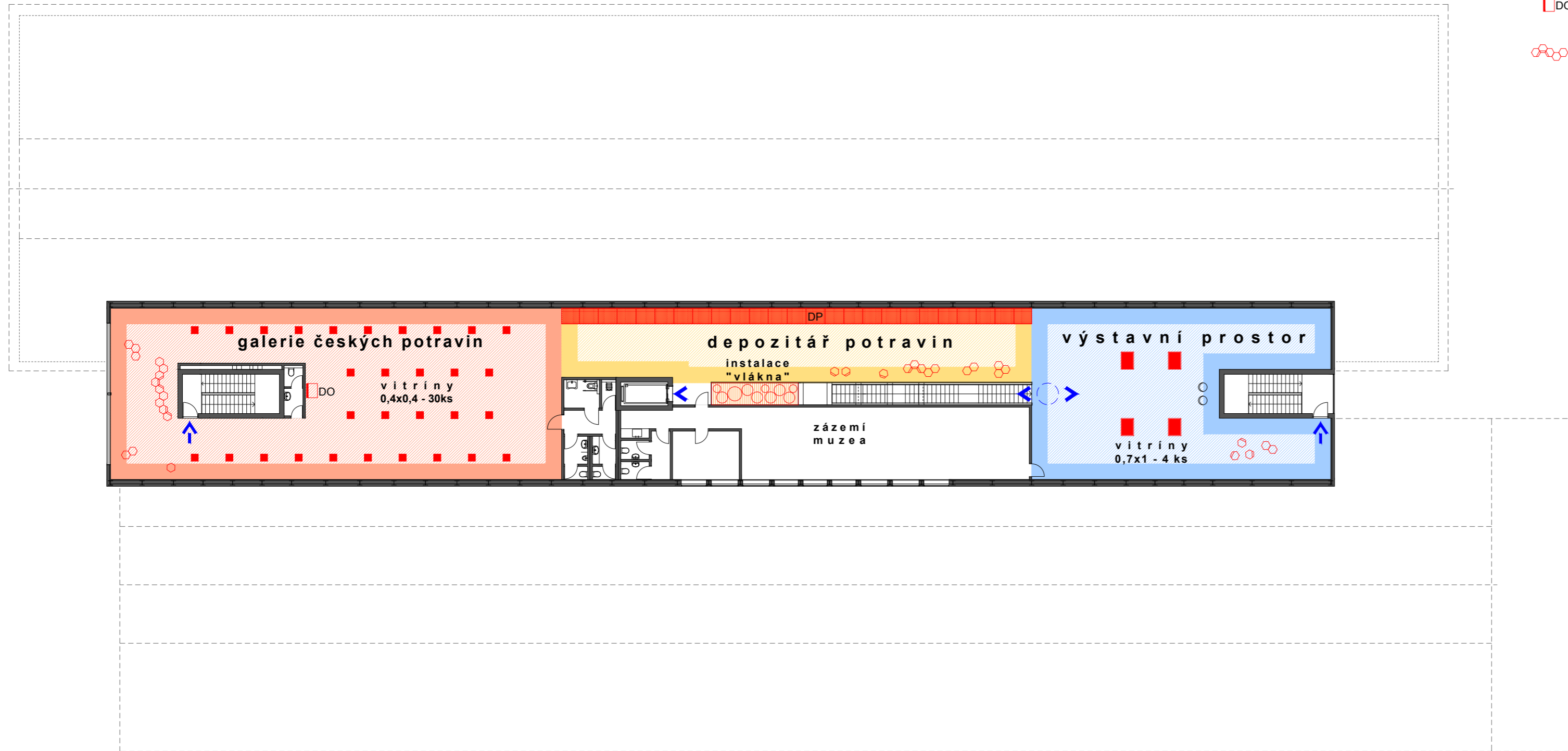
Legenda ploch, komunikace

- expoziční depozitář zemědělské techniky
- kontaktní zóna
- výstavní prostor
- edukační centrum regionálních potravin
- depozitář potravin
- galerie českých potravin
- interiérové prvky expozice a mobiliář
- zemědělská technika - vymezená plocha
- vegetační prvky
- ▶ hlavní vstup
- ▶ vjezdy - zásobování
- ▶ vstupy z vestavby do depozitáře
- ▶ vertikální pohyb (výťah, schodiště)
- ▶ únikové východy
- ▶ průhledy - okna v zábradlí



OBJEDNATEL:	Národní zemědělské muzeum, s.p.o. / Kostelní 1300/44, 170 00 Praha 7		
AKCE:	PROJEKTOVÁ DOKUMENTACE PRO EXPOZICI POTRAVINÁŘSTVÍ - NZM V OSTRAVĚ		
STUPEŇ:	Projektová dokumentace - PD	DATUM:	08 / 2019
HL. PROJEKTANT:	WMA architects / Ing. arch. Martin Materna Sady Svobody 4, 746 01 Opava / Tel.: 553 652 768 / www.wmarch.cz		
NÁZEV VÝKRESU:	půdorys 2. NP - prostorové rozmístění prvků expozice potravinářství	MĚŘÍTKO:	1:250
		Č. VÝKRESU:	02

PŮDORYS 3.NP, NÁSTAVBA

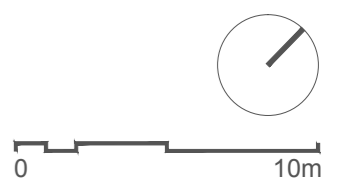


Legenda prvků 3. NP

- - vitríny 0,4 x 0,4 x 2 m
- - vitríny 1,0 x 0,7 x 2 m
- DP - depozitář potravin
- DO - dotyková obrazovka s databází - českých potravin
- - sedací prvky - taburety s možností kombinace do sestav

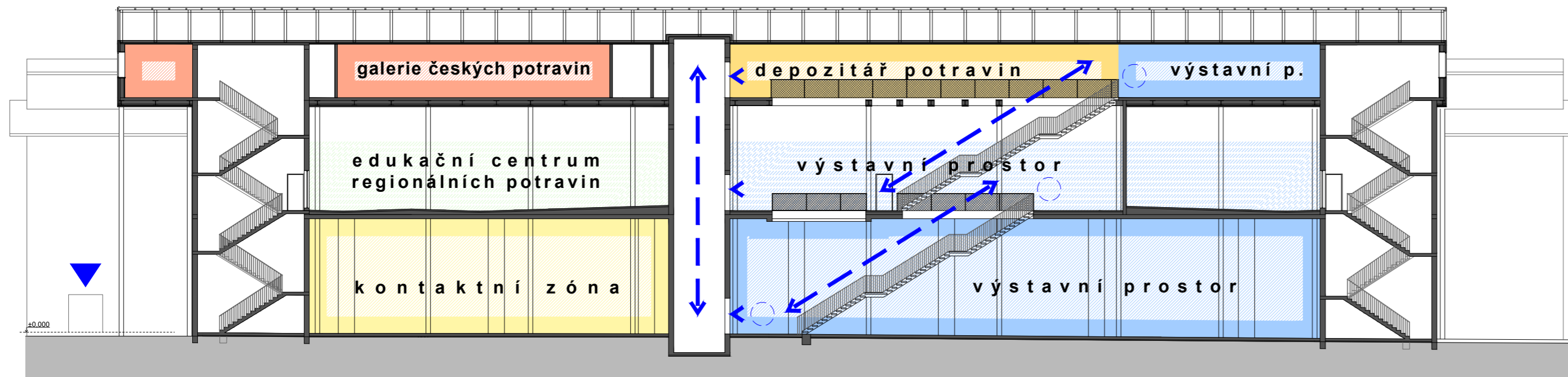
Legenda ploch, komunikace

- expoziční depozitář zemědělské techniky
- kontaktní zóna
- výstavní prostor
- edukační centrum regionálních potravin
- depozitář potravin
- galerie českých potravin
- interiérové prvky expozice a mobiliář
- zemědělská technika - vymezená plocha
- vegetační prvky
- ▲ hlavní vstup
- ▲ vjezdy - zásobování
- ▲ vstupy z vestavby do depozitáře
- ▲ vertikální pohyb (výtah, schodiště)
- ▲ únikové východy
- průhledy - okna v zábradlí



OBJEDNATEL: Národní zemědělské muzeum, s.p.o. / Kostelní 1300/44, 170 00 Praha 7		
AKCE: PROJEKTOVÁ DOKUMENTACE PRO EXPOZICI POTRAVINÁŘSTVÍ - NZM V OSTRAVĚ		
STUPEŇ: Projektová dokumentace - PD	DATUM: 08 / 2019	
HL. PROJEKTANT: WMA architects / Ing. arch. Martin Materna Sady Svobody 4, 746 01 Opava / Tel.: 553 652 768 / www.wmarch.cz		
NÁZEV VÝKRESU: půdorys 3. NP - prostorové rozmístění prvků expozice potravinářství	MĚŘÍTKO: 1:250	Č. VÝKRESU: 03

PODÉLNÝ ŘEZ V OSE NÁSTAVBY



Legenda ploch, komunikace

- expoziční depozitář zemědělské techniky
- kontaktní zóna
- výstavní prostor
- edukační centrum regionálních potravin
- depozitář potravin
- galerie českých potravin
- interiérové prvky expozice a mobiliář
- zemědělská technika - vymezená plocha
- vegetační prvky
- hlavní vstup
- vjezdy - zásobování
- vstupy z vestavby do depozitáře
- vertikální pohyb (výťah, schodiště)
- únikové východy
- průhledy - okna v zábradlí

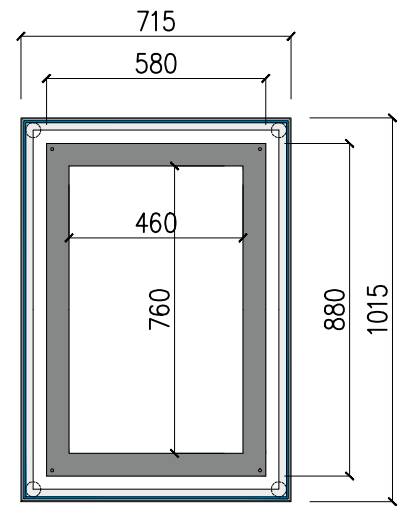
Doporučené barevné a materiálové řešení interiérových ploch expozice:

- povrchy původních objektů - rezné zdivo, pohledový beton / dle DPS
- vnější fasáda vestavby - černý nátěr
- vnitřní stěny vč. sloupů vestavby (prostory expozice) 1.NP - sádrové omítky v přírodním vzhledu + hydrofobní transparentní nátěr
- stěny zázemí - bílá výmalba, bílý obklad / dle DPS
- podlaha 1.NP vestavby - beton + stěrka světle šedá (RAL 7035)
- podlaha 2.NP, strop vestavby - beton + stěrka černá / dle DPS
- plné zábradlí na vestavbě v 2.NP - oboustranně černý nátěr
- podlaha 3.NP nástavby - beton + stěrka černá / dle DPS
- stěny a pohled 3.NP nástavby (prostory expozice) - černý nátěr

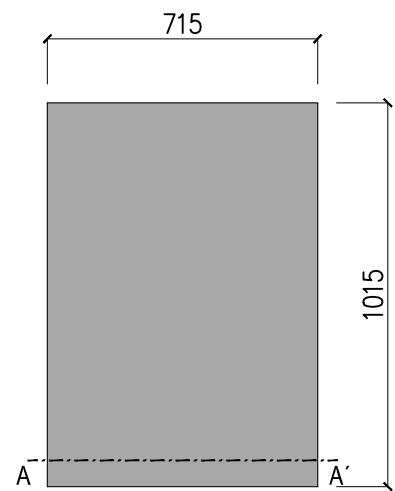


OBJEDNATEL:	Národní zemědělské muzeum, s.p.o. / Kostelní 1300/44, 170 00 Praha 7		
AKCE:	PROJEKTOVÁ DOKUMENTACE PRO EXPOZICI POTRAVINÁŘSTVÍ - NZM V OSTRAVĚ		
STUPEŇ:	Projektová dokumentace - PD	DATUM:	08 / 2019
HL. PROJEKTANT:	WMA architects / Ing. arch. Martin Materna Sady Svobody 4, 746 01 Opava / Tel.: 553 652 768 / www.wmarch.cz		
NÁZEV VÝKRESU:	podélný řez - vertikální funkční členění expozice potravinářství	MĚŘÍTKO:	1:250
		Č. VÝKRESU:	04

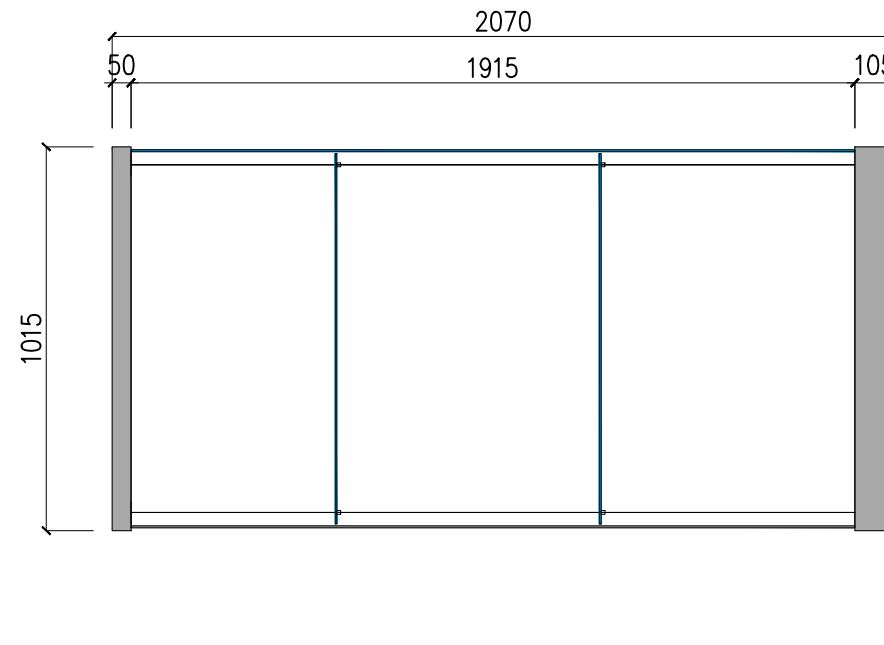
ŘEZ B-B'



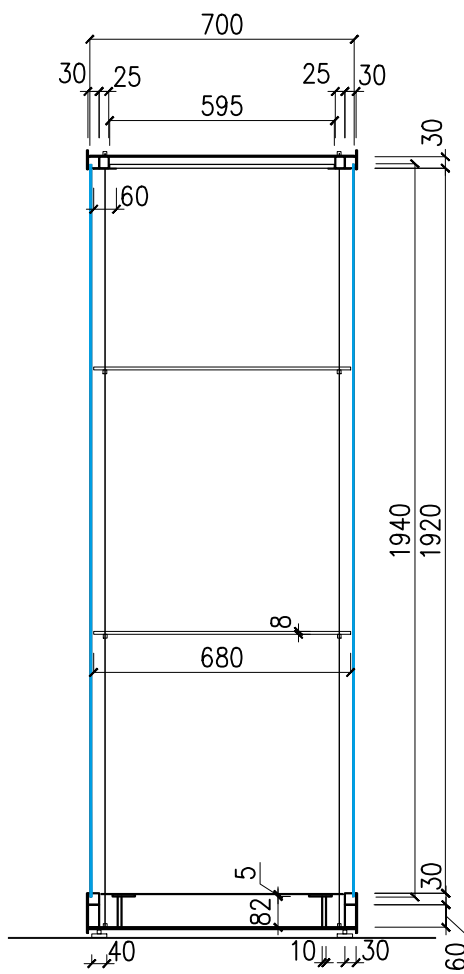
PŮDORYS



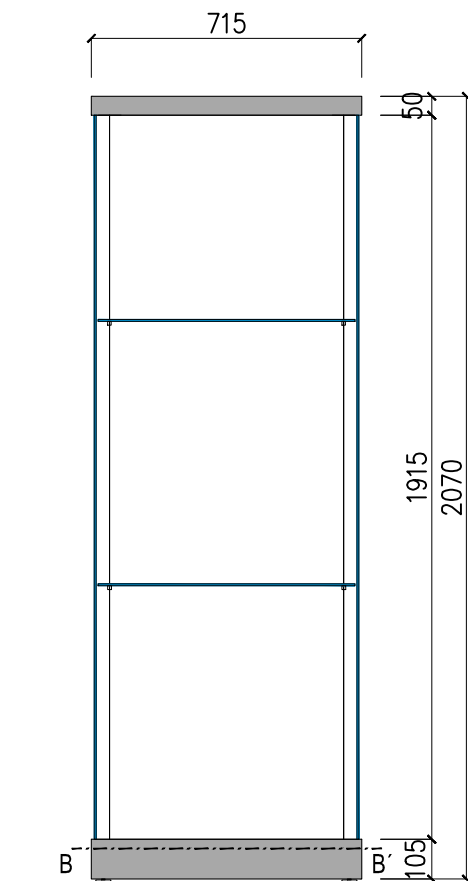
POHLED BOČNÍ



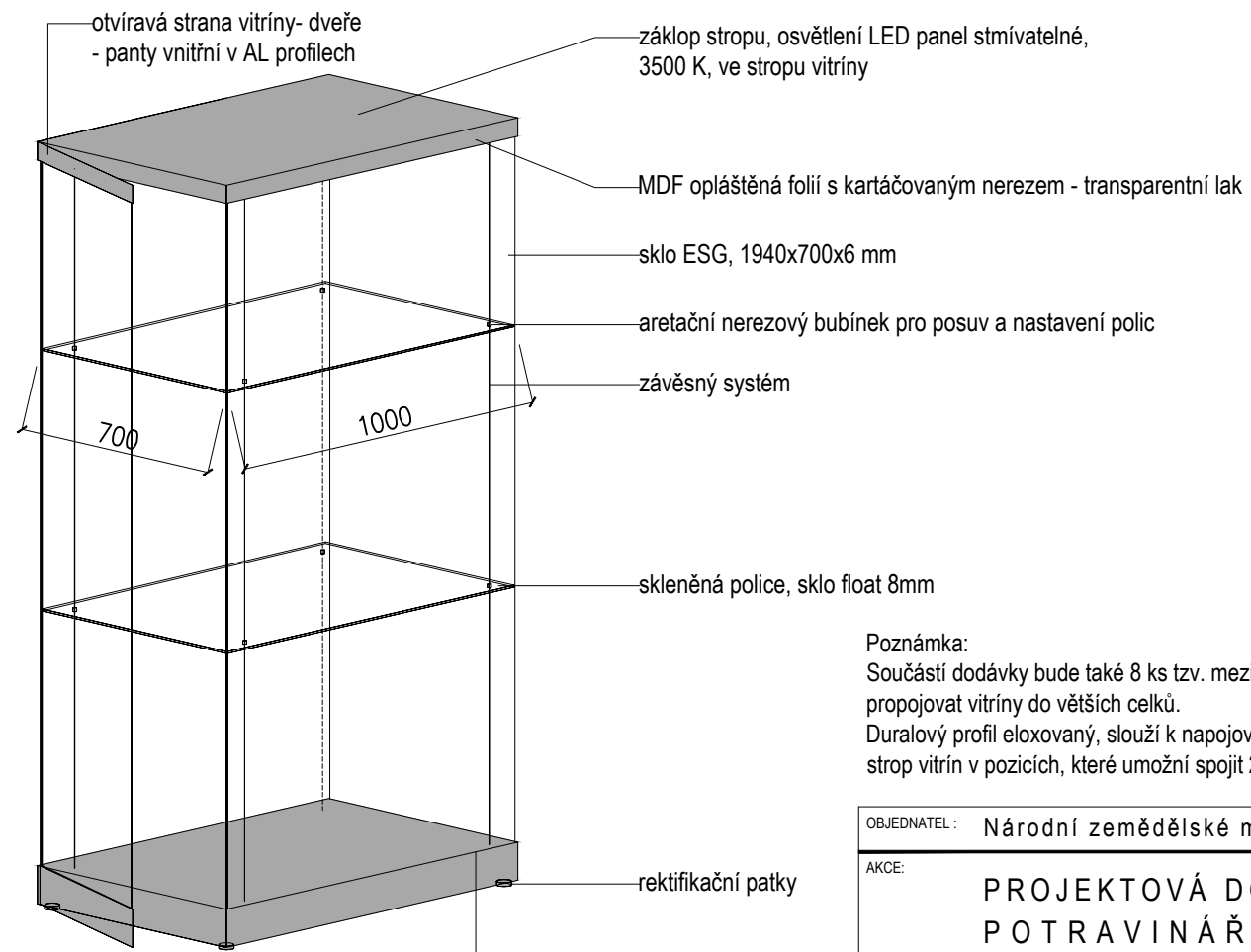
ŘEZ A-A'



POHLED PŘEDNÍ



AXONOMETRIE



sokl kovový svařenec, hliníkové (DURAL) profily,
výška soklu 105 mm s falešným dnem pro kazety ProSorbu,
povrch - MDF opláštěná folií s kartáčovaným nerezem - transparentní lak

Poznámka:
Součástí dodávky bude také 8 ks tzv. mezimodulových nosníků, které umožní „skládat“ a propojovat vitríny do větších celků.
Duralový profil eloxovaný, slouží k napojování modulů - dvojice kovových prvků, které fixují dno a strop vitrín v pozicích, které umožní spojit 2 vitríny v jednu při zachování prachotěsnosti.

OBJEDNATEL:	Národní zemědělské muzeum, s.p.o. / Kostelní 1300/44, 170 00 Praha 7		
AKCE:	PROJEKTOVÁ DOKUMENTACE PRO EXPOZICI POTRAVINÁŘSTVÍ - NZM V OSTRAVĚ		
STUPEŇ:	Projektová dokumentace - PD	DATUM:	08 / 2019
HL. PROJEKTANT:	WMA architects / Ing. arch. Martin Materna Sady Svobody 4, 746 01 Opava / Tel.: 553 652 768 / www.wmarch.cz		
NÁZEV VÝKRESU:	modulová soliterní vitrina 100x70x200 cm	MĚŘÍTKO:	1:20
		Č. VÝKRESU:	05

Grafický manuál

NÁRODNÍ ZĚMĚDĚLSKÉ MUZEUM

Pobočka Ostrava

Muzeum potravin
a zemědělské techniky



Ostrava

Název muzea

NÁRODNÍ ZĚMĚDĚLSKÉ MUZEUM
Pobočka Ostrava
Muzeum potravin a zemědělské techniky

Logo muzea

- podoba a užívání dle grafického manuálu Národního zemědělského muzea



Národní
zemědělské
muzeum

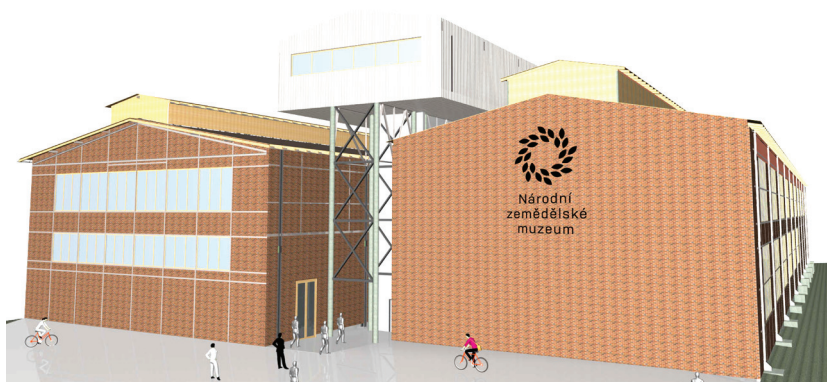
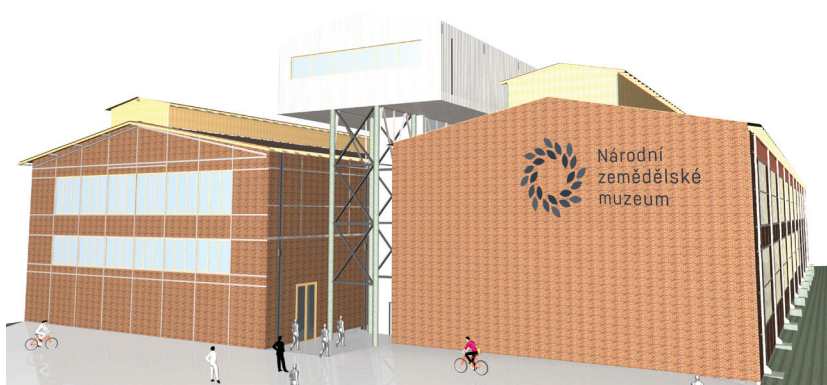


Národní
zemědělské
muzeum

Logo muzea na budově

- černá barva
- materiál, velikost a přesné umístění bude definováno

návrhy



Piktogram pobočky v Ostravě

- dle grafického manuálu
Národního zemědělského muzea



Ostrava



Ostrava

Písmo

- dle grafického manuálu
Národního zemědělského muzea
- **Základní písmo – Nudista ve všech řezech**

Nudista Thin

Nudista Thin Italic

Nudista Light

Nudista Light Italic

Nudista Medium

Nudista Medium Italic

Nudista Semibold

Nudista Semibold Italic

Nudista Bold

Nudista Bold Italic

- **Alternativní (kancelářské) písmo
Georgia ve všech řezech**

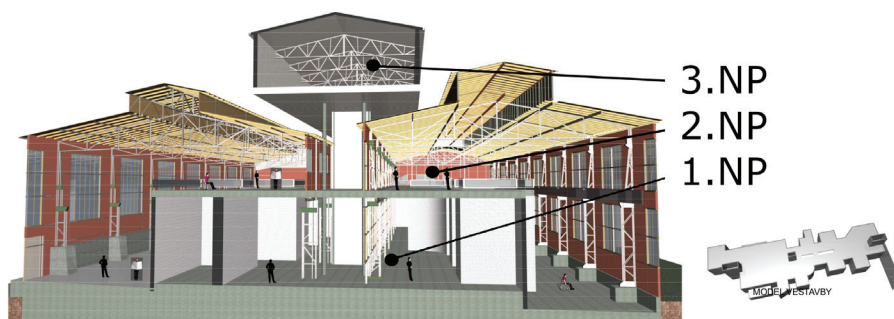
Georgia Regular

Georgia Italic

Georgia Bold

Georgia Italic

Orientační systém



1. NP

CMYK 24/0/47/0
RGB 198/224/159
Pantone 365 C

2. NP

CMYK 2/0/48/0
RGB 255/247/154
Pantone 393 C

3. NP

CMYK 26/3/3/1
RGB 182/217/234
Pantone 290 C

1. NP



DEPOZITÁŘ ZEMĚDĚLSKÉ TECHNIKY



VÝSTAVA 1



Kontaktní zóna



Pokladna



Šatna



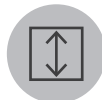
Muzejní obchod



WC



Zázemí pro kojící matky



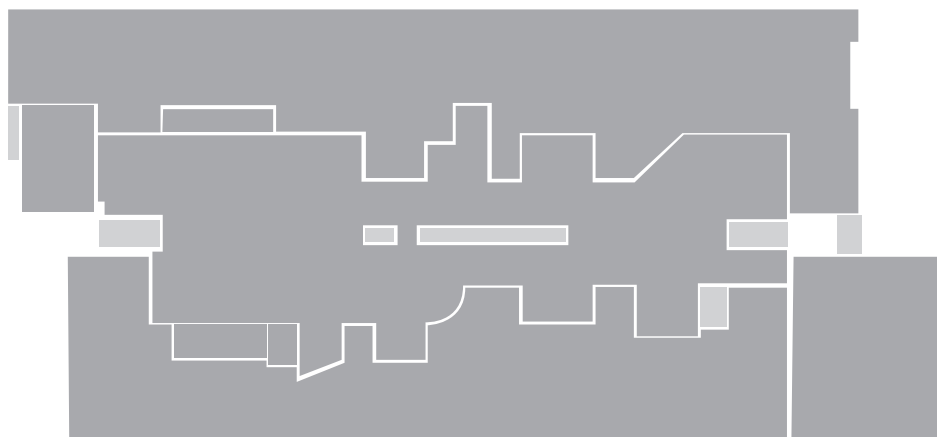
Výtah



Hlavní schodiště



Dětská zóna



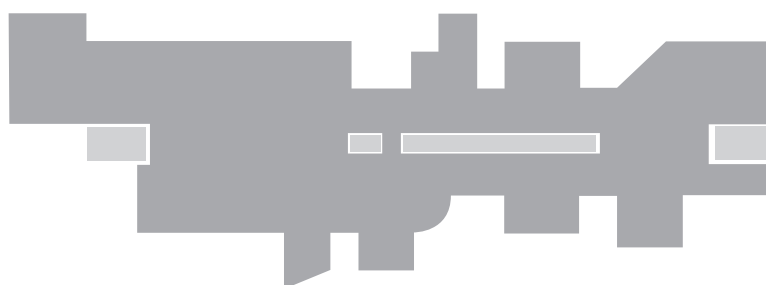
2. NP



VÝSTAVA 1



Edukační centrum



3. NP



GALERIE ČESKÝCH POTRAVIN



DEPOZITÁŘ POTRAVIN



VÝSTAVA 3



