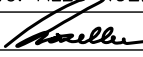
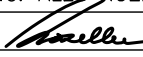


ZMĚNA		DATUM		PROVEDL		PODPIS		
ZOD. PROJEKTANT		VYPRACOVAL			ING. ALEŠ KOZELKA Projektové a inženýrské služby Okrouhlá 426/17, 625 00 Brno-Bohunice IČ: 04826485, tel.: +420 739 509 824			
ING. ALEŠ KOZELKA		ING. ALEŠ KOZELKA						
								
OBJEDNATEL	Povodí Moravy, s.p., Dřevařská 932/11, Brno				DATUM	SRPEN 2019	KRAJ	JIHOMORAVSKÝ
STAVBA	SVODIDLA NA PROPUSTKU P43				STUPEŇ	DSP/PDPS	OKRES	BRNO-VEŇKOV
					ČÍS.ZAK.	2019/05	OBEC	POHOŘELICE
OBJEKT	PROPUSTEK P43				MĚŘÍTKO	FORMÁT A4		
PŘÍLOHA	PRŮVODNÍ ZPRÁVA				ČÍS.PŘÍLOHY	ČÍS.PARÉ		
					A			

Svodidla na propustku P43, Pohořelice

PRŮVODNÍ ZPRÁVA

Obsah:

1. IDENTIFIKAČNÍ ÚDAJE	2
1.1 Stavba.....	2
1.2 Investor, objednatel.....	2
1.3 Projektant	2
2. ZÁKLADNÍ POPIS STAVBY	2
2.1 Základní údaje o stavbě	2
2.2 Význam a zdůvodnění stavby	2
2.3 Předpokládaný průběh stavby	3
2.4 Přehled správců a uživatelů	3
2.5 Přehled dotčených pozemků dle katastru nemovitostí	3
2.6 Celkový dopad stavby a jejího provozu na dotčené území	3
2.7 Vazby na regulační plány, územní plán, případně územně plánovací informace	3
3. PODKLADY A PRŮZKUMY	3
3.1 Přehled výchozích požadavků na vypracování DSP a PDPS.....	3
3.2 Výčet podkladů a průzkumů použitých k vypracování DSP a PDPS	3
3.3 Podmínky orgánů státní správy vyplývající ze zvláštních předpisů a jejich plnění.....	4
4. SOUHRNNÝ TECHNICKÝ POPIS STAVBY	4
4.1 Stručný technický popis stavby	4
4.2 Dotčené chráněné plochy a objekty	4
4.3 Základní nároky stavby na zdroje, potřeby a možnosti jejich zajištění	5
4.4 Hodnocení stavby z hlediska účelu, obecně technických požadavků a bezpečnosti	5
5. STAVENIŠTĚ A ORGANIZACE VÝSTAVBY	5
5.1 Zásady uvažovaného průběhu výstavby a její organizace	5
6. PŘEHLED BUDOUCÍCH VLASTNÍKŮ A SPRÁVCŮ	7
7. ZÁSADY ZAJIŠTĚNÍ POŽÁRNÍ OCHRANY	7

1. IDENTIFIKAČNÍ ÚDAJE

1.1 Stavba

Název stavby : Svodidla na propustku P43, Pohořelice
Kraj : Jihomoravský
Katastrální území : Pohořelice, okres Brno-venkov
Pozemní komunikace : Silnice II/381
Následný správce : Správa a údržba silnic JMK, p.o.
Stupeň dokumentace : DSP/PDPS

1.2 Investor, objednatel

Objednatel : Povodí Moravy, s.p.
Dřevařská 932/11
602 00 Brno
Zastoupený : Ing. Petr Hladík, projektový manažer

1.3 Projektant

Projektant : Ing. Aleš Kozelka ČKAIT 1006547, tel: 739 509 824
Srbská 266/13
Ostrava, 700 30
IČ: 04826485

2. ZÁKLADNÍ POPIS STAVBY

2.1 Základní údaje o stavbě

Předmětem akce je umístění zábradelních svodidel na propustku na silnici II/381 v k.ú. Pohořelice v okrese Brno-venkov.

Na římsách propustku je v současné době osazeno trubkové zábradlí. Následný správce, SÚS JMK, před převzetím propustku od Povodí Moravy požaduje osazení záchytného systému v souladu s platnými předpisy. Na římsách je nově navrženo zábradelní svodidlo s ochranou proti podjetí motorkářů. Před propustkem je hospodářský sjezd k přilehlým pozemkům – zde je nutné svodidlo ukončit atypickým náběhem.

2.2 Význam a zdůvodnění stavby

Zřízení dopravně-bezpečnostního prvku pro ochranu řidičů motocyklů – zábradelního svodidla. Dojde ke zvýšení bezpečnosti uživatelů pozemní komunikace.

2.3 Předpokládaný průběh stavby

Předpokládané vypsání výběrového řízení na dodavatele v září 2019, výběr zhotovitele v říjnu. S ohledem na dodací lhůty zábradelních svodidel předpokládáme zahájení stavby v listopadu roku 2019, předpokládané dokončení montáže svodidel je během 1 týdne.

2.4 Přehled správců a uživatelů

- **Silnice II/381** – Správa a údržba silnic Jihomoravského kraje, příspěvková organizace, Žerotínovo náměstí 449/3, 602 00 Brno
- **Příkop navazující na propustek (součást protipovodňových opatření)** – Povodí Moravy, s.p., Dřevařská 932/11, 602 00 Brno

2.5 Přehled dotčených pozemků dle katastru nemovitostí

- Svodidla jsou umístěna komunikaci II/381 na pozemku **p.č. 6660**, v majetku Jihomoravského kraje, Žerotínovo náměstí 449/3, Veverí, 60200 Brno, ve správě SÚS JMK
- Náběh svodidla u hospodářského sjezdu je umístěn na pozemku **p.č. 6675**, v majetku Města Pohořelice, Vídeňská 699, 69123 Pohořelice

2.6 Celkový dopad stavby a jejího provozu na dotčené území

Stavba nemá vliv na dotčené území.

2.7 Vazby na regulační plány, územní plán, případně územně plánovací informace

Stavba nemá vliv na regulační ani územní plány.

3. PODKLADY A PRŮZKUMY

3.1 Přehled výchozích požadavků na vypracování DSP a PDPS

- Požadavek následného správce na umístění zábradelních svodidel v souladu s platnými předpisy
- Požadavky PČR KŘ JMK, Brno-venkov na umístění ochrany proti podjetí motorkářů a požadavek na zřízení oblouku a náběhu svodidla u hospodářského sjezdu.

3.2 Výčet podkladů a průzkumů použitých k vypracování DSP a PDPS

- Prohlídka propustku a jeho okolí.

- Projektová dokumentace protipovodňových opatření – propustek P43
- Objednávka objednatele – Povodí Moravy
- Přípomínky a podmínky dotčených správních úřadů a dotčených organizací

3.3 Podmínky orgánů státní správy vyplývající ze zvláštních předpisů a jejich plnění

Projektová dokumentace je zpracována v souladu s podmínkami orgánů státní správy vyplývající ze zvláštních předpisů. K projektové dokumentaci jsme si vyžádali vyjádření těchto organizací:

- MÚ Pohořelice, odbor dopravy a silničního hospodářství
- KŘ Policie ČR Jihomoravského kraje, DI Brno-venkov

Vyjádření jsou obsahem přílohy F. Doklady

4. SOUHRNNÝ TECHNICKÝ POPIS STAVBY

4.1 Stručný technický popis stavby

4.1.1 Svodidla

Stavba je popisována ve směru Přibice – Pohořelice.

Na pravé straně je umístěno na římse propustku zábradelní svodidlo, před mostem je hospodářský sjezd/polní cesta. Zde je proveden oblouk svodidla, na polní cestě je umístěn krátký náběh (4 m). Za mostem je 12 m svodidlo a krátký náběh 4 m (resp. dle specifikace výrobce).

Na levé straně je umístěno na římse propustku zábradelní svodidlo, před a za propustkem je shodně 12 m svodidlo a krátký náběh 4m.

Na hospodářském sjezdu budou umístěny červené směrové sloupky. Na svodidlech budou umístěny bílé směrové sloupky (nástavce) cca à 10 m.

4.2 Dotčené chráněné plochy a objekty

4.2.1 Ochranná pásma inženýrských sítí

Stavba se nenachází v ochranném pásmu inženýrských sítí.

4.2.2 Ochranná pásma dráhy

Stavba se nenachází v ochranném pásmu dráhy.

4.2.3 Ochranná pásma lesa

Stavba se nenachází v ochranném pásmu lesa.

4.2.4 Ostatní ochranná pásma

Stavba se nedotýká žádného zvláště chráněného území ani objektu, žádné kulturní památky ani památkové rezervace či zóny. Území není součástí evropsky významné lokality ani ptačí oblasti.

4.3 Základní nároky stavby na zdroje, potřeby a možnosti jejich zajištění

4.3.1 Bilance nároků, možné zdroje, napojovací místa

Zdroje energií si zajistí zhotovitel stavby.

4.3.2 Nakládání s odpady

Předpokládáme vznik pouze minimálního množství odpadu na stavbě, případný odpad bude likvidován v režii zhotovitele, v souladu s příslušnými zákony a předpisy:

- běžný stavební odpadový materiál ze stavby
- stávající zábradlí bude odvezeno na pracoviště objednatele: Povodí Moravy, s.p., Dolní Věstonice
- případný kontaminovaný a nebezpečný odpad (nepředpokládáme) bude uložen v souladu s příslušnými zákony a předpisy

4.4 Hodnocení stavby z hlediska účelu, obecně technických požadavků a bezpečnosti

Z hlediska technických parametrů dojde ke zlepšení bezpečnosti komunikace, kdy bude na novém mostě osazeno normové zábradelní svodidlo.

5. STAVENIŠTĚ A ORGANIZACE VÝSTAVBY

5.1 Zásady uvažovaného průběhu výstavby a její organizace

5.1.1 Uvažovaný průběh výstavby je následující

- Demontáž a odvoz stávajícího zábradlí
- Montáž zábradelních svodidel na jedné a na druhé straně.
- Osazení směrových sloupků

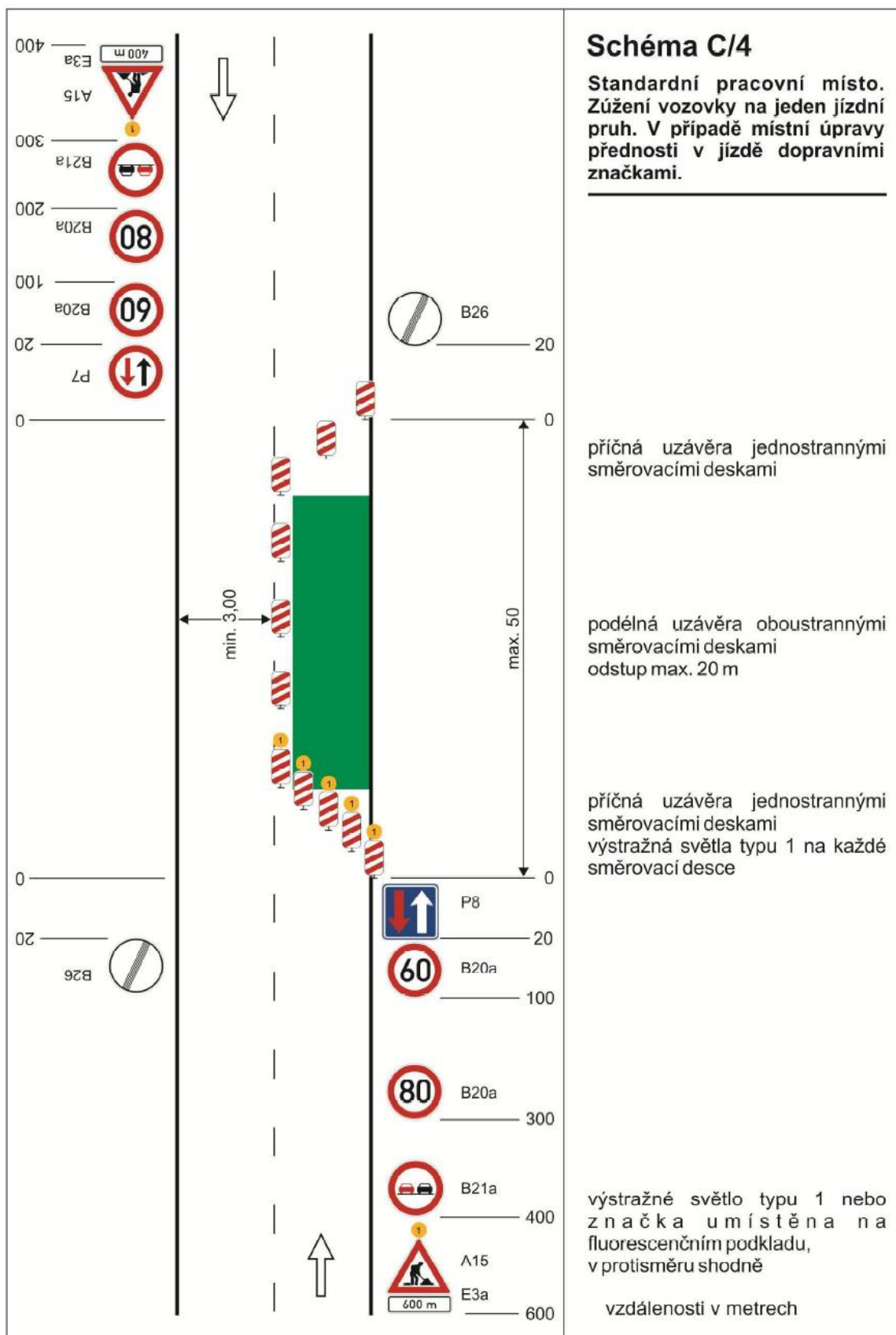
5.1.2 Věcné a časové vazby

Stavební realizace bude provedena dle zjednodušeného POV bez věcné vazby na jinou akci v těchto předpokládaných termínech:

Stanovení místní úpravy :	09/2019
Zahájení stavby :	11/2019
Ukončení stavby :	11/2019

5.1.3 Pracovní místo

Zhotovitel si na komunikaci zřídí pracovní místo v souladu s TP 66.



Návrh přechodného DZ je před započítáním prací nutno předložit MÚ Pohořelice, odboru dopravy a silničního hospodářství.

5.1.4 Podmínky na provádění stavby

Během realizace stavebních prací je třeba dodržovat všechny platné bezpečnostní předpisy a podmínky uvedené ve stanovení místní úpravy provozu MÚ Pohořelice a v projektové dokumentaci. Podrobnosti o umístění svodidel upravují ČSN 736101, 736110, ČSN 736201 a příslušné technické podmínky pro konkrétní druh svodidla. Všechny součásti svodidla musí být schváleného typu.

Při provádění je třeba dbát na to, aby nedošlo k zhoršení životního prostředí např. únikem ropných produktů. Při realizaci je nutné, aby dodavatel využíval veškerá zařízení jen pro ty účely, pro které jsou navržena, a dodržoval zásady určené v projektové dokumentaci. Při provádění stavebních prací je nutné dodržovat všechny bezpečnostní předpisy ve stavebnictví a respektovat zejména:

- a) Ochranu proti hluku a vibracím. Dodavatel stavebních prací je povinen používat především stroje a mechanismy v dobrém technickém stavu a jejich hlučnost nesmí překračovat hodnoty stanovené v technickém osvědčení.
- b) Ochranu proti znečišťování ovzduší výfukovými plyny a prachem. Dodavatel je povinen zabezpečit provoz dopravních prostředků produkujících ve výfukových plynech škodliviny v množství odpovídajícím vyhlášce č. 361/2001 Sb. o podmínkách provozu na pozemních komunikacích.
- c) Ochranu proti znečištění komunikací a nadměrné prašnosti. Vozidla vyjíždějící ze staveniště musí být řádně očištěna, aby nedocházelo ke znečišťování veřejné silniční sítě. Případné znečišťování musí být pravidelně odstraňováno.

V případě jakýchkoli nejasností, které se vyskytnou během provádění stavby, se bude dodavatel bezodkladně obracet v rámci autorského dozoru na projektanta.

Zahájení a ukončení stavby bude včas oznámeno dotčeným organizacím a správním úřadům.

6. PŘEHLED BUDOUCÍCH VLASTNÍKŮ A SPRÁVCŮ

- Správa a údržba silnic Jihomoravského kraje, příspěvková organizace
Žerotínovo náměstí 449/3, 602 00 Brno
IČO 70932581
DIČ CZ70932581

7. ZÁSADY ZAJIŠTĚNÍ POŽÁRNÍ OCHRANY

Vzhledem k tomu, že se jedná o silniční stavbu a vzhledem k použitým stavebním materiálům (ocel, beton...) nevyžaduje stavba sama o sobě z hlediska požární ochrany žádná zvláštní požárně bezpečnostní opatření dle vyhlášky MV o stanovení podmínek bezpečnosti a výkonu státního požárního dozoru č. 246/2001 Sb., § 41.

Pracovní místo bude průjezdné pro veškerá vozidla. Z hlediska požární ochrany se jedná o stavbu, která nezvyšuje požární nebezpečí dotčeného území, pro zásah požárních vozidel nebude stavba překážkou a stávající koncepce požární bezpečnosti nebude narušena.

Brno, září 2019



Vypracoval: Ing. Aleš Kozelka