
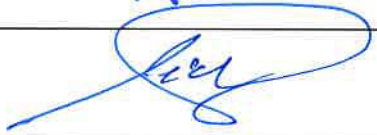



POVODÍ LABE, státní podnik

INVESTIČNÍ ZÁMĚR

VD Pařížov, rekonstrukce DČOV



Zpracoval:	Ing. Petr Svatoš referent inženýrských činností dne: 4. 10. 2019	
Schválil:	Ing. Petr Michalovích ředitel závodu dne: 11. 10. 2019	
Vyhlášeno Dokumentační komisí:	dne: 11/10/2019 číslo zápisu: 10/2019	Tajemník Dokumentační komise 

Záměr akce mimo jiné obsahuje:**a) identifikační údaje o plánované stavbě v členění:**

název stavby – tok, název	VD Pařížov, rekonstrukce DČOV
místo, případně ř. km, k. ú.	VD Pařížov, 261/1 k. ú. Pařížov
Inventární číslo DM	9051010906
identifikátor ISYPO	400049375

b) Odůvodnění účelnosti veřejné zakázky, které bude zejména obsahovat:**- *Popis potřeb, které mají být splněním veřejné zakázky naplněny (důvod, proč je akce připravována).***

Stávající DČOV byla vybudována v roce 2001, jedná se o typ BIOFLUID E10. Vlastní zařízení je umístěno pod zemí. Technologie DČOV je uložena v polypropylenové skříni, obetonované proti poškozování zeminím tlakem nebo jinými vlivy. Nádrž má základní rozměr 2100/930/3100 výška včetně nástavce. Nad terénem je pouze tepelně izolační pochůzný kryt a nucené sání vzduchu. DČOV byla navržena na následující předpokládané zatížení: 1,55 m³/ den, 46,50 m³/měsíc a 565,75 m³/rok.

V poslední době dochází k časté poruchovosti a jsou tedy nutné časté servisní zásahy, což je dlouhodobě neudržitelné a to jednak z pohledu vlastního provozu DČOV a dále pak z ekonomického hlediska. Z tohoto důvodu bylo rozhodnuto o vybudování nové DČOV.

- *Popis předmětu veřejné zakázky (stávající stav, cíl).*

Předmětem veřejné zakázky je realizace nové DČOV. Vybraný dodavatel, zpracuje projektovou dokumentaci a provede vlastní realizaci DČOV. Součástí investice bude i zrušení stávající DČOV. Součástí bude veškeré projednání s dotčenými orgány státní správy.

Do stávající DČOV je připojen dům hrázného, který je trvale obydlen 4 obyvateli, a 2 rekreační objekty, kde se může sezonně vyskytovat až 8 rekreantů. Z tohoto důvodu, je předpoklad navýšení kapacity nově budované ČOV na 15 EO, s tím že ČOV bude nerovnoměrně zatěžována v průběhu roku. Vyšší zatížení lze očekávat v období květen - září. Tato skutečnost musí být zohledněna při vlastním návrhu DČOV. Nová DČOV bude napojena na stávající přívod elektrické energie a bude využit stávající odpad do recipientu.

- *Popis vzájemného vztahu předmětu veřejné zakázky a potřeb zadavatele - popis do jaké míry přispěje realizace veřejné zakázky k naplnění potřeb zadavatele.*

Realizaci veřejné zakázky bude zajištěna spolehlivá likvidace odpadních vod v souladu s platnou legislativou.

- *Rizika nerealizace veřejné zakázky, snížení kvality plnění, vynaložení dalších finančních nákladů.*

V případě, že zakázka nebude realizována, budou vynakládány prostředky na servisní zásahy a s ohledem na stáří stávající DČOV lze předpokládat narůstající četnost těchto zásahů. Současně pak nelze garantovat dodržení limitů povolené jakosti vypouštěných vod do recipientu stanovených vodoprávním úřadem.

- *Popis variant naplnění potřeb a zdůvodnění zvolené alternativy veřejné zakázky (odůvodnění, proč není možné dosáhnout cíle vlastními silami).*

S ohledem na specifičnost veřejné zakázky není možné dosáhnout cíle vlastními silami.

- *Předpokládaný termín splnění veřejné zakázky.*

projekt do 12/2019
realizace do 12/2020

- *Výsledek hodnocení VH majetku dle OS 14/2018 v platném znění, který se provádí vždy v rámci přípravy vlastního záměru veškerých stavebních akcí oprav nebo rekonstrukcí liniového majetku (úpravy toků)*

Nejedná se o liniový majetek či úpravu toku

- c) **kvalifikovaný propočet nákladů na realizaci stavby s uvedením způsobu stanovení těchto nákladů, v relevantních případech vč. odhadu návratnosti investice (např. MVE),**

projektová dokumentace	50 000,- Kč
projednání s dotčenými orgány státní správy	10 000,- Kč
odstranění stávající DČOV	30 000,- Kč
nová DČOV	160 000,- Kč
náklady celkem	250 000,- Kč

- d) **požadavky na celkové urbanistické a architektonické řešení stavby a požadavky na stavebně technické řešení stavby, na tepelně technické vlastnosti stavebních konstrukcí, odolnost a zabezpečení z hlediska požární a civilní ochrany, souhrnné požadavky na plochy a prostory apod.,**

Uvažujeme novou DČOV s kapacitou 15 EO s nerovnoměrným zatížením. Na DČOV bude stále napojeno 6EO a sezóně (v období květen - září) pak 15 EO. Vlastní zařízení bude umístěno pod zemí. Nad terénem bude pouze tepelně izolační pochůzný kryt a nucené sání vzduchu.

- e) **územně technické podmínky pro přípravu území, včetně napojení na rozvodné a komunikační sítě a kanalizaci, rozsah a způsob zabezpečení přeložek sítí, napojení na dopravní infrastrukturu, vliv stavby, provozu nebo výroby na životní prostředí, zábor zemědělského a lesního půdního fondu apod.,**

Akce bude probíhat v areálu VD Pařížov. Informace o průběhu vnitroareálových sítí ve vlastnictví Povodí Labe, státního podniku bude sděleno zhotoviteli. Šetření o výskytu ostatních sítí zajistí zhotovitel PD. Nepředpokládá se však kolize s jakoukoliv sítí. Nová DČO bude realizována v místě stávající DČOV. K záboru zemědělského a lesního půdního fondu nedojde. Nová DČOV bude napojena na stávající přívod elektrické energie a bude využit stávající odpad do recipientu.

- f) **údaje o výskytu chráněných území (CHKO, NP, NPP, PP, PR, Natura, EVL apod.) event. o chráněných druzích rostlin a živočichů a o jiných způsobech ochrany (kulturní památka, technická památka apod.),**

Lokalita se nachází v přírodním parku Doubrava. S ohledem na charakter prací nebude nutné zajistit informaci o výskytu ZCHD. Rovněž nebude nutné žádat o zásah do VKP. Jediným dotčeným orgánem státní správy bude příslušný vodoprávní úřad.

- g) **v relevantních případech vyjádření, že zamýšlená investice nebo oprava není v rozporu se závazným Plánem dílčích povodí,**

Zamýšlená investice není v rozporu se závazným plánem dílčích povodí

- h) **majetkoprávní vztahy:**

- listiny, prokazující vlastnické právo ke stavbě (smlouva prokazující nabytí majetku, kolaudační rozhodnutí nebo kolaudační souhlas)

viz příloha č. 6

- dokumentace skutečného provedení nebo pasport stavby (nebo jiná dostupná dokumentace stavby)

viz příloha č. 5

- aktuální stav dotčených pozemků (doložené snímkem pozemkové mapy a výpisem z katastru nemovitostí)

viz příloha č. 3

- i) **požadavky na zabezpečení budoucího provozu (užívání) stavby energiemi, vodou, pracovníky apod. a předpokládanou výši finančních potřeb jak provozu, tak i reprodukce pořízeného majetku a zdroje jejich úhrady v roce následujícím po roce uvedení stavby do provozu**

Po dokončení investice lze očekávat pouze náklady na běžný provoz (očkování DČOV, běžný servis)

- j) **v relevantních případech upozornění na nutnost zajištění povolení mimořádné manipulace pro realizaci stavby,**

Realizace této akce si nevyžádá nutnost zajištění mimořádné manipulace

- k) **výkresy a schémata určená správcem programu (u akcí, které je možno hradit z prostředků dotačních programů),**

Akce nebude hrazená z prostředků dotačních titulů

- l) **rozdělení stavby na stavební objekty a provozní soubory s určením u každého z nich jednotlivě zda jde o opravu či investici (včetně uvedení DHM v relevantních případech). Současně musí rozdělení na stavební objekty a provozní soubory korespondovat s rozdělením ve stávající evidenci DHM (v případě investic s předpokládaným vznikem nových DHM pak musí záměr obsahovat i návrh rozdělení stavebních objektů a provozních souborů pro budoucí zařazení do DHM)**

SO 01 - odstranění stávající ČOV

SO02 - nová ČOV

- m) **rozhodující projektované parametry ve tvaru (u akcí, které je možno hradit z prostředků dotačních programů) :**

U této akce se nepředpokládá hrazení z prostředků dotačních titulů

Název parametru	měrná jednotka	hodnota parametru

Přílohy:

P1_Situace širších vztahů

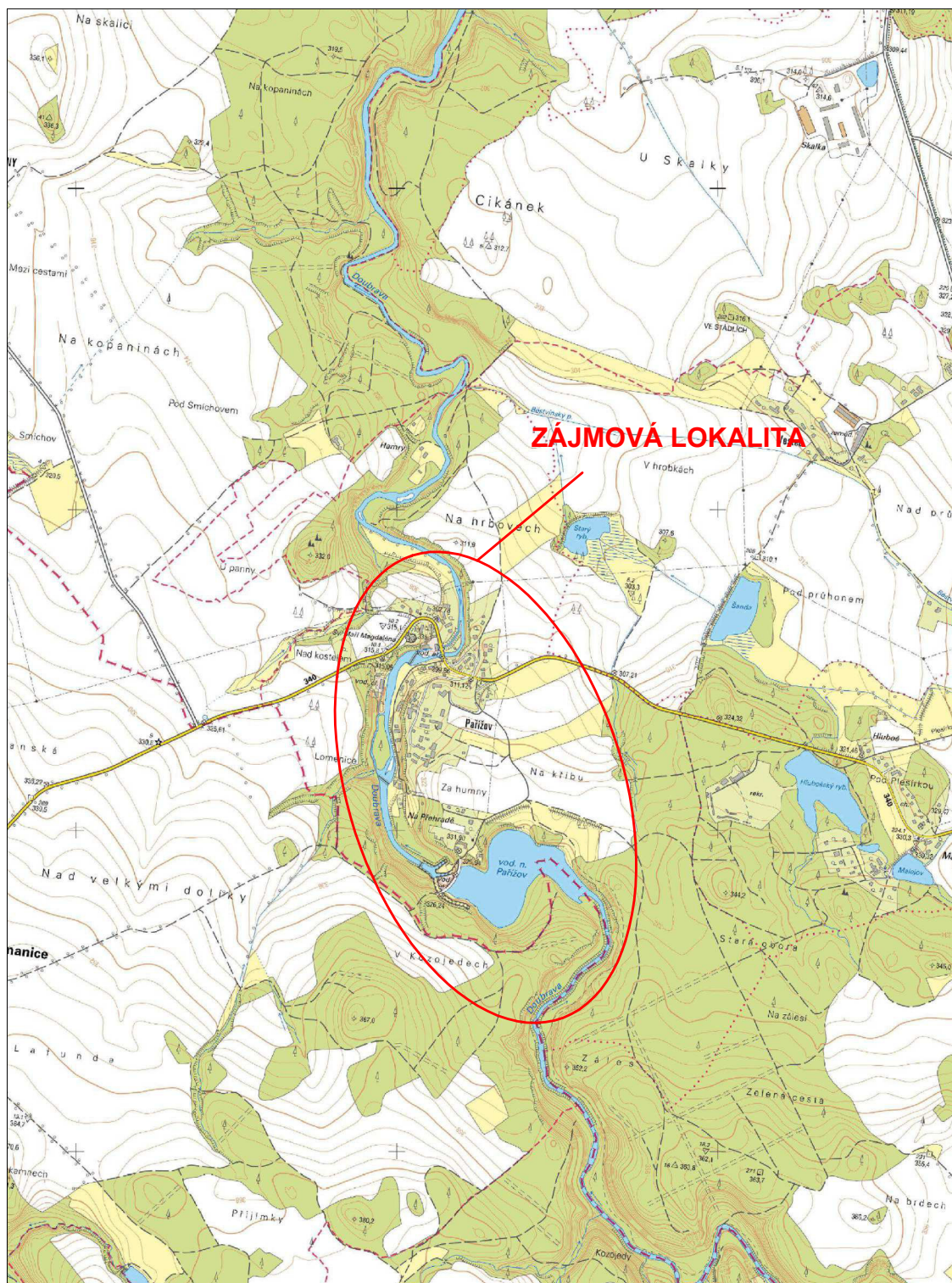
P2_Situace orto-foto

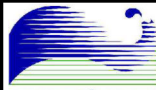

P3_Informace o pozemcích

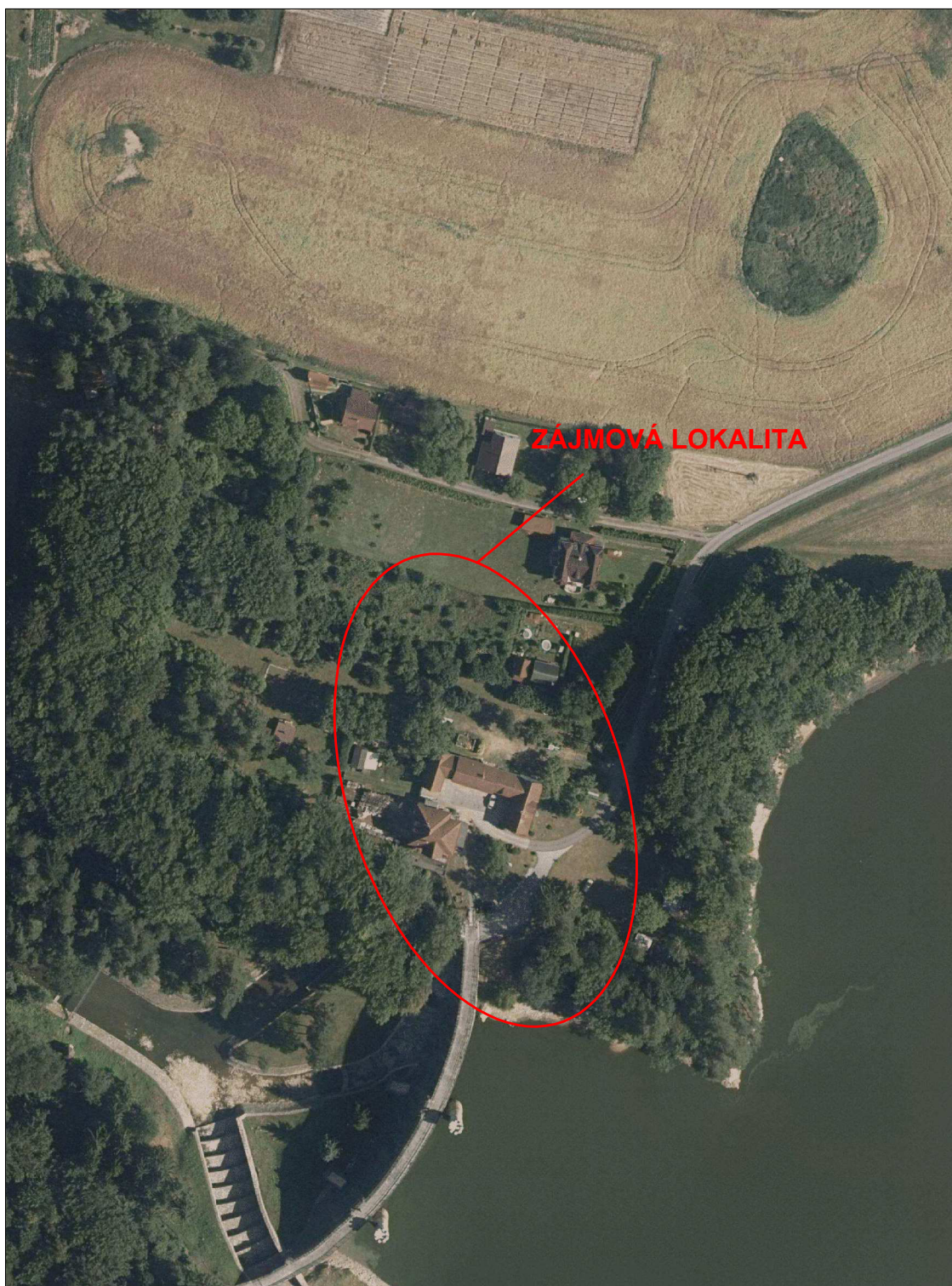
P4_Karta dlouhodobého majetku

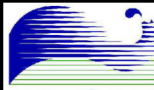

P5_dokumentace skutečného provedení stávající DČOV

P6_Kolaudační souhlas a povolení k vypouštění odpadních vod stávající DČOV



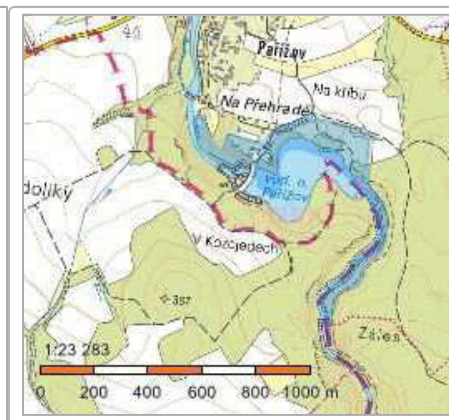
VYPRACOVAL	KONTROLOVAL	 POYODÍ LABE
Ing. Petr Svatoš	Ing. Ivan Princ	
STAVBA		FORMÁT A4
VD PAŘÍŽOV, REKONSTRUKCE DČOV		DATUM 09/2019
OBSAH		 MĚŘITKO
SITUACE ŠIRŠÍCH VZTAHŮ		1 : 20 000



VYPRACOVAL	KONTROLOVAL	 POYODÍ LABE
Ing. Petr Svatoš	Ing. Ivan Princ	
STAVBA		FORMÁT A4
VD PAŘÍŽOV, REKONSTRUKCE DČOV		DATUM 09/2019
OBSAH		 MĚŘÍTKO
ORTOFOTO MAPA		

Informace o pozemku

Parcelní číslo:	261/1
Obec:	Běstvína [571181]
Katastrální území:	Pařížov [603261]
Číslo LV:	616
Výměra [m ²]:	114288
Typ parcely:	Parcela katastru nemovitostí
Mapový list:	KMD
Určení výměry:	Graficky nebo v digitalizované mapě
Způsob využití:	vodní nádrž umělá
Druh pozemku:	vodní plocha



Vlastníci, jiní oprávnění

Vlastnické právo	Podíl
Česká republika,	
Právo hospodařit s majetkem státu	Podíl
Povodí Labe, státní podnik, Víta Nejedlého 951/8, Slezské Předměstí, 50003 Hradec Králové	

Způsob ochrany nemovitosti

Nejsou evidovány žádné způsoby ochrany.

Seznam BPEJ

Parcela nemá evidované BPEJ.

Omezení vlastnického práva

Typ
Věcné břemeno (podle listiny)
Věcné břemeno chůze a jízdy

Jiné zápisy

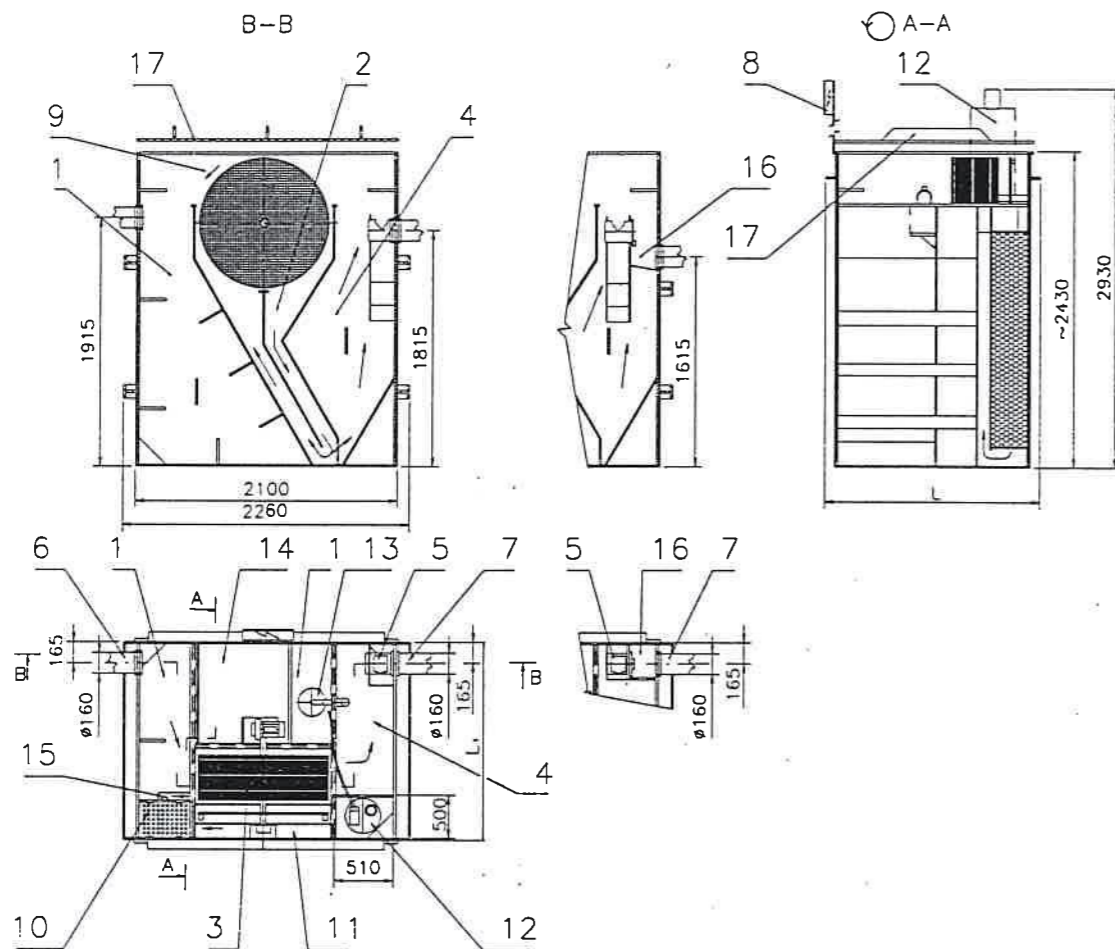
Nejsou evidovány žádné jiné zápisy.

Řízení, v rámci kterých byl k nemovitosti zapsán cenový údaj

Nemovitost je v územním obvodu, kde státní správu katastru nemovitostí ČR vykonává [Katastrální úřad pro Pardubický kraj, Katastrální pracoviště Chrudim](#)

Zobrazené údaje mají informativní charakter. Platnost k 26.09.2019 11:00:00.

Schéma ČOV BIOFLUID - DNK E10, E20; ČOV BIOFLUID - DNK E10, E20
s odběrovým místem vzorků



Legenda

- | | |
|------------------------------|--|
| 1 Usazovací prostor | 11 Žlábek korečku |
| 2 Biologický reaktor | 12 Dávkovací zařízení |
| 3 Biokontaktor | 13 Plovákový ventil |
| 4 Dosazovací prostor | 14 Obslužná a montážní plošina |
| 5 Odtokový žlab | 15 Spojovací otvor anoxického filtru |
| 6 Přítokové potrubí | 16 Místo pro odběr vzorků |
| 7 Odtokové potrubí | 17 Nepochůzný kryt |
| 8 Elektrický rozváděč | L Šířka nádrže s výztuhami |
| 9 Směr otáčení biokontaktoru | L ₁ Šířka nádrže bez výstuh |
| 10 Anoxická zóna | |

František KRAUS
František KRAUS
 stavební práce, interiéry
 530 02 Pardubice, Bartolomějská 116
 tel. 040/51 3890 mobil 0602 412890
 IČO 429 26 711 DIČ 318-490515061

8

HLAVNÍ PROJEKTANT ING.ARCH.HAC	ZODP.PROJ.PROFESÉ ING.JIŘÍ PEŠEK	VYPRACOVAL VLASTIMIL PATOČKA	KONTROLOVAL	SANIT studio s.r.o. TECHNICKÁ A PROJEKČNÍ KANCELÁŘ Jižní 870, 500 03 HRADEC KRÁLOVÉ 3
INVESTOR : POVODÍ LABE s.p., Víta Nejedlého 951, 500 03 Hradec Králové				
ČOV VODNÍ DÍLO PAŘÍŽOV				ČÍSLO ZAKÁZKY 25/2001
ČISTÍRNA ODPADNÍCH VOD				DRUH DOKUM. PROJEKT STAVBY
Schema ČOV Biofluid E 10				DATUM 05.2001
				FORMÁT 2 x A4
				MĚŘITKO PRÍLOHA
				ČOV 4

ČR-Okresní úřad Chrudim

referát životního prostředí, oddělení vodního hospodářství



Pardubická 67
537 18 Chrudim



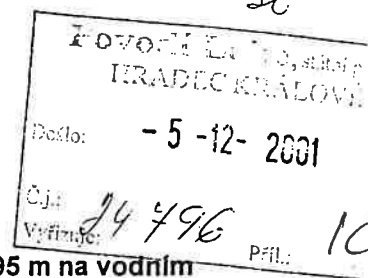
telefon: 0455 / 657 333
fax: 0455 / 622 693

ŽP/VH/879/2001/Sk-489
J/503/2656

V Chrudimi dne 3. 12. 2001

Sc

**Povodí Labe s.p.
Víta Nejedlého 951
Hradec Králové**



Čistírna odpadních vod BIOFLUID E 10, kanalizační přípojka PVC DN 200, délky 95 m na vodním díle Pařížov

KOLAUDAČNÍ ROZHODNUTÍ

Vzhledem k výsledku provedeného kolaudačního řízení **u d ě l u j e** Okresní úřad v Chrudimi, referát životního prostředí, oddělení vodního hospodářství jako příslušný vodohospodářský orgán a speciální stavební úřad (§ 2 zákona č. 130/1974 Sb., o státní správě ve vodním hospodářství, ve znění pozdějších předpisů, § 120 odst. 1 zák. č. 50/1976 Sb., o územním plánování a stavebním řádu, ve znění pozdějších předpisů - úplné znění vyhlášeno pod č. 109/2001 Sb.

p o v o l e n í

podle ustanovení § 9 odst. 4) zákona č. 138/1973 Sb., o vodách, a dále v souladu s ustanovením § 82 odst. 1) a § 120 stavebního zákona a § 34 vyhlášky č. 132/1998 Sb., kterou se provádějí některá ustanovení stavebního zákona,

Povodí Labe s.p., Víta Nejedlého 951, Hradec Králové

trvalé užívání stavby -domovní čistírna odpadních vod BIOFLUID E 10, kanalizační přípojka PVC DN 200, délky 95 m u budovy dozorství na vodním díle Pařížov, pozemek parc. číslo 261/1 k.ú. Pařížov

Pro trvalé užívání stavby se stanoví tyto podmínky :

1. Vodohospodářské dílo bude udržováno v řádném technickém a provozuschopném stavu.
2. Stanovené limitní hodnoty a množství vypouštěných odpadních vod dané rozhodnutím č.j. ŽP/VH/465/1/Šp-666 ze dne 19.7.2001 jsou závazné a nelze je v žádném případě překročit.

Odůvodnění :

Investor stavby Povodí Labe s.p., Víta Nejedlého 951, Hradec Králové podal dne 13.11.2001 návrh na vydání kolaudačního rozhodnutí pro trvalé užívání výše uvedené stavby, která byla povolena zdejším vodohospodářským orgánem ze dne 19. 7. 2001 pod č.j. ŽP/VH/465/2001/Šp-666.

Na den 30. 11. 2001 bylo svoláno řádné kolaudační řízení na místo stavby pozvánkou ze dne 15. 11. 2001, č.j. ŽP/VH/879/2001/Sk. Při tomto ústním jednání spojeném s místním šetřením bylo zjištěno, že byly splněny veškeré náležitosti a nic nebrání uvedení stavby do trvalého provozu.

Na základě výše uvedeného bylo rozhodnuto, jak je uvedeno ve výroku tohoto rozhodnutí.

Poučení o odvolání :

Proti tomuto rozhodnutí se lze odvolat ke Krajskému úřadu Pardubického kraje, se sídlem v Pardubicích, do 15-ti dnů ode dne doručení, podáním učiněným u referátu životního prostředí Okresního úřadu v Chrudimi.

Toto rozhodnutí obdrží :

účastníci řízení do vlastních rukou:

Povodí Labe s.p., Víta Nejedlého 951, Hradec Králové

Obdrží na vědomí :

Městský úřad Třemošnice, odbor výstavby
Obec Běstvína


Ing. Jana Hroudová
vedoucí RŽP

Vyřizuje: Vlastimil Skočdopole

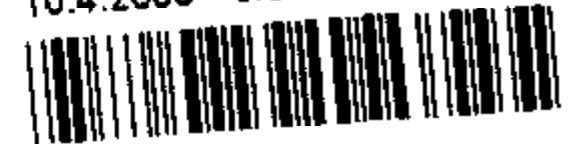


MĚSTSKÝ ÚŘAD CHRUDIM

Odbor životního prostředí, oddělení vodního hospodářství

Pardubická 67, 537 16 Chrudim, telefon: 469 657 111, e-mail: zivotni@chru

10.4.2008 č.ev.: 18696/2008



Spisový znak: CR 052159/2007 Ur
 Číslo jednací: CR 006222/2008 OŽP/Ur - 2028
 Spisový znak/skart. znak a lhůta: 231.2.1/A20
 ČVE: J/503/2656
 Počet listů/počet příloh: 2/0
 Vyřizuje: Ing. Kamil Urbanek, tel.: 469 657 331,
 e-mail: kamil.urbanek@chrudim-city.cz

V Chrudimi, c

08/14058

Dle rozdělovníku

Toto rozhodnutí nabylo
 právní moci dne 24.2.2008
 v Chrudimi 31.3.2008

ROZHODNUTÍ**Výroková část:**

Městský úřad Chrudim, Odbor životního prostředí, oddělení vodního hospodářství, jako vodoprávní úřad příslušný podle § 104 odst. 2 písm. c) a § 106 zákona č. 254/2001 Sb., o vodách a o změně některých zákonů (vodní zákon), ve znění pozdějších předpisů (dále jen „vodní zákon“), a místně příslušný správní orgán podle ustanovení § 11 odst. 1 písm. b) zákona č. 500/2004 Sb., správní řád, ve znění pozdějších předpisů (dále jen „správní řád“), ve správním řízení posoudil žádost, kterou dne 14.12.2007 podal

Povodí Labe, státní podnik, IČ 70890005, Víta Nejedlého č.p. 951, 500 03 Hradec Králové

(dále jen „žadatel“), a na základě tohoto posouzení:

I. Podle § 8 odst. 1 písm. c) vodního zákona**vydává povolení**

k nakládání s vodami - k vypouštění odpadních vod do vod povrchových (dále jen „nakládání s vodami“)

na místě:

Název kraje	Pardubický kraj
Název obce	Běstvina
Číselný identifikátor vodního toku	107420000100
Název vodního toku	Doubrava
Číslo hydrologického pořadí a podpořadí	1-03-05-021
Říční km vodního toku	40,28

v tomto rozsahu:

Druh vypouštěných vod (Č 07)	splaškové
Druh recipientu (Č 08)	vodní tok
Průměrné povolené	0,01 l/s

Údaje o povoleném množství vypouštěných vod

Maximální povolené	0,5 l/s
Maximální povolené	1,55 m ³ /den
Maximální měsíční povolené	0,0471 tis. m ³ /měs.
Roční povolené	0,566 tis. m ³ /rok
Počet měsíců v roce, ve kterých se vypouští	12
Velikost zdroje znečištění v EO	10

Údaje o povolené jakosti vypouštěných vod

a) BSK ₅ t/r	0,017 t/r
b) CHSK _{Cr} t/r	0,068 t/r
c) NL t/r	0,017 t/r
a) BSK ₅ Hodnota 'p'	30 mg/l
a) BSK ₅ Hodnota 'm'	70 mg/l

b) CHSK _{Cr} Hodnota 'p'	120 mg/l
b) CHSK _{Cr} Hodnota 'm'	170 mg/l
c) NL Hodnota 'p'	30 mg/l
c) NL Hodnota 'm'	70 mg/l

Popis:

Jedná se o typovou čistírnu odpadních vod, jejímž účelem je čištění odpadních vod z budovy dozorství na vodním díle Přížov.

II. Stanoví povinnosti a podmínky pro nakládání s vodami:

1. Doba povoleného nakládání s vodami: 31.1.2018.
2. Stanovené hodnoty množství a emisních limitů ukazatelů znečištění vypouštěných odpadních vod jsou závazné a nelze je překročit.
3. Množství vypouštěných odpadních vod bude stanoveno nepřímo (např. dle stavu vodoměru) a o vypouštěném množství budou vedeny průběžné záznamy.
4. Pro posouzení dodržení hodnot stanovených emisních limitů ukazatelů znečištění vypouštěných odpadních vod, budou v místě na vyústění do vodního toku (odběrné místo v nádrži ČOV) sledovány ukazatele znečištění CHSK_{Cr}, BSK₅, NL s četností 1x za 6 měsíců. Jedná se o 2 hodinové směsné vzorky získané sléváním 8 objemově stejných dílčích vzorků v intervalu 15 minut. Výsledky rozborů budou přehledně uchovávány pro účely evidence, vyhodnocení a kontroly. Odběry vzorků musí být rovnoměrně rozloženy v průběhu roku. Odběry by neměly být prováděny za neobvyklých situací.
5. Odběr vzorků a jejich přepravu do oprávněné laboratoře musí provádět prokazatelně odborně způsobilá osoba.
6. Rozbory vzorků dle podmínky č. 4 tohoto povolení bude provádět oprávněná laboratoř (seznam zveřejňuje Ministerstvo životního prostředí ve svém Věstníku) způsoby dle technických norem nebo norem pro stanovení daného ukazatele, na které se vztahuje akreditace oprávněné laboratoře (způsob rozboru: CHSK_{Cr} dle TNV 75 7520, BSK₅ dle ČSN EN 1899-1, 2, NL dle ČSN EN 872). Výsledky analýz vzorků budou přehledně evidovány.
7. Každoročně vždy do 31.1. následujícího roku budou vodoprávnímu úřadu zasílány výsledky analýz za minulý rok.
8. Pro posouzení dodržení hodnot ročního bilančního množství znečištění (t.rok⁻¹) stanoveného v tomto povolení je směrodatný součin ročního objemu vypouštěných odpadních vod v posledním celém kalendářním roce a aritmetický průměr výsledků rozborů směsných vzorků odpadních vod odebraných v témže roce.
9. Překročení povolených hodnot „p“ do výše hodnot „m“ se při stanovené četnosti odběru vzorků nepřipouští.

III. Podle § 115 odst. 17 vodního zákona

s c h v a l u j e

provozní řád vodního díla:

čistírna odpadních vod BIOFLUID E 10

na poz. parc. č. 261/1 v katastrálním území Pařížov, který vypracoval Ing. Jan Topol (registrační číslo ČKAIT 0002336) v listopadu r. 2007 (dále jen „provozní řád“).

IV. Stanoví podmínky pro provozní řád:

1. Časová platnost tohoto rozhodnutí, tj. schválení provozního řádu, počíná dnem nabytí právní moci tohoto rozhodnutí a ukončuje se nejpozději 31.1.2018. Věcná platnost se váže k čistírně odpadních vod o současných technických parametrech. Při jejich změně se ukončuje platnost tohoto rozhodnutí.

2. Provozní řád bude žadatelem ve všech jeho vyhotoveních průběžně aktualizován vždy nejdéle do 1 měsíce po každé změně.
3. Do 30 dnů od nabytí právní moci tohoto rozhodnutí bude do přílohy provozního řádu (do všech jeho vyhotovení), jako jeho nedílná součást, zařazena kopie tohoto rozhodnutí s vyznačením nabytí právní moci.
4. Všichni pracovníci, kterých se tento provozní řád týká, budou s jeho obsahem prokazatelně seznámeni. Kopie protokolu o seznámení obsluhy bude zařazena do přílohy provozního řádu (do všech jeho vyhotovení), jako jeho nedílná součást.

Účastníci řízení na něž se vztahuje rozhodnutí správního orgánu:

Povodí Labe, státní podnik, Víta Nejedlého č.p. 951, 500 03 Hradec Králové

Odůvodnění:

Dne 14.12.2007 podal žadatel žádost o povolení k nakládání s vodami, dne 30.11.2007 podal žadatel žádost o schválení provozního řádu. Dnem podání žádosti bylo zahájeno vodoprávní řízení.

Žádost byla doložena všemi povinnými doklady podle vyhlášky č. 432/2001 Sb., o dokladech žádosti o rozhodnutí nebo vyjádření a o náležitostech povolení, souhlasů a vyjádření vodoprávního úřadu, ve znění pozdějších předpisů, a vodního zákona.

Vodoprávní úřad oznámil zahájení řízení známým účastníkům řízení a dotčeným orgánům. Týmž opatřením oznámil účastníkům řízení, že usnesením spojil řízení o výše uvedených žádostech a dále, že upouští od ohledání na místě a ústního jednání, že shromáždil podklady k rozhodnutí ve věci a sdělil, že podle ustanovení § 36 odst. 3 správního řádu, mají možnost před vydáním rozhodnutí ve věci se vyjádřit k podkladům rozhodnutí.

Vodoprávní úřad v provedeném řízení přezkoumal předložené žádosti z hledisek uvedených v ustanoveních vodního zákona a zjistil, že jejím uskutečněním nebo užíváním nejsou ohroženy zájmy chráněné vodním zákonem a zvláštními předpisy. Při přezkoumání žádosti nebyly shledány důvody bránící povolení.

Doba platnosti povolení k nakládání s vodami je stanovena v souladu s § 9 odst. 2 vodního zákona. Časová platnost provozního řádu je stanovena shodně s dobou platnosti povolení k nakládání s vodami.

Vodoprávní úřad rozhodl, jak je uvedeno ve výroku rozhodnutí, za použití ustanovení právních předpisů ve výroku uvedených.

Účastníci řízení - další dotčené osoby:

Obec Běstvína, Český rybářský svaz - Východočeský územní svaz, Český rybářský svaz - Místní organizace Bojanov

Vypořádání s návrhy a námitkami účastníků:

- Povodí Labe, státní podnik – podmínkám je vyhověno.

Vypořádání s vyjádřeními účastníků k podkladům rozhodnutí:

- Účastníci se k podkladům rozhodnutí nevyjádřili.

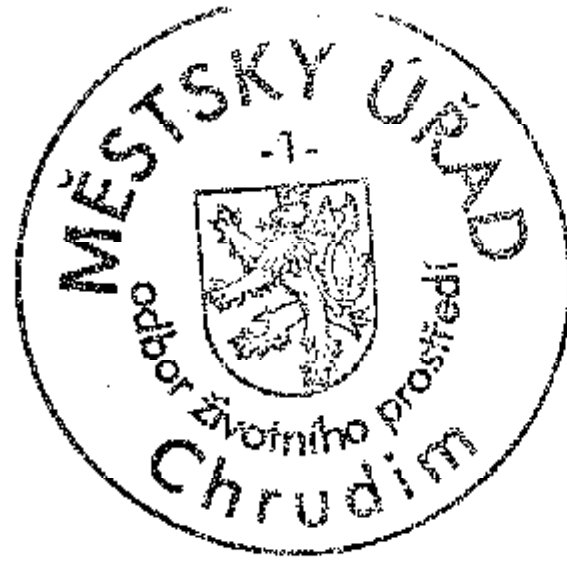
Poučení účastníků:


Proti tomuto rozhodnutí se lze odvolat do 15 dnů ode dne jeho oznámení ke Krajskému úřadu Pardubického kraje, podáním u zdejšího správního orgánu. Podle § 85 odst. 1 správního řádu má včas podané a přípustné odvolání odkladný účinek.

Odvolání se podává s potřebným počtem stejnopisů tak, aby jeden stejnopis zůstal správnímu orgánu a aby každý účastník dostal jeden stejnopis. Nepodá-li účastník potřebný počet stejnopisů, vyhotoví je správní orgán na náklady účastníka.

Odvoláním lze napadnout výrokovou část rozhodnutí, jednotlivý výrok nebo jeho vedlejší ustanovení. Odvolání jen proti odůvodnění rozhodnutí je nepřipustné.

Vodoprávní úřad po dni nabytí právní moci rozhodnutí o schválení provozního řádu zašle žadateli jedno vyhotovení ověřené dokumentace.




Ing. Ivo Rychnovský
vedoucí Odboru životního prostředí

Poplatek:

Správní poplatek podle zákona č. 634/2004 Sb., o správních poplatcích se nevyměřuje.

Obdrží:

Účastníci řízení (doporučeně na doručení):

Povodí Labe, státní podnik, Víta Nejedlého č.p. 951, 500 03 Hradec Králové

Obec Běstvína, Běstvína 29, 538 45 Běstvína

Český rybářský svaz Místní organizace Bojanov, Bojanov, 538 26 Bojanov

Český rybářský svaz Východočeský územní svaz, Na Zahrádkách č.p. 233, 503 41 Hradec Králové 7

Dotčené orgány (doporučeně na doručení):

Městský úřad Chrudim Odbor životního prostředí, oddělení ekologie prostředí, Pardubická č.p. 67, 537 16 Chrudim

Městský úřad Chrudim Odbor životního prostředí, oddělení přírodního prostředí, Pardubická č.p. 67, 537 16 Chrudim

Krajský úřad Pardubického kraje Odbor životního prostředí a zemědělství, Komenského náměstí č.p. 125, 532 11 Pardubice

Na vědomí (obyčejně):

Povodí Labe, státní podnik závod Pardubice, Cihelna č.p. 135, 530 09 Pardubice



MĚSTSKÝ ÚŘAD CHRUDIM

Resselovo náměstí 77, 537 16 Chrudim

Odbor životního prostředí, oddělení vodního hospodářství

Adresa pracoviště: Pardubická 67, 537 16 Chrudim

tel.: 469 657 111, fax: 469 657 703

e-mail: urad@chrudim-city.cz

http://www.chrudim.eu

IDDS: 3y8b2pi, IČ: 00270211

Spis. zn.: CR 080191/2017 No
Č. j.: CR 010643/2018 OŽP/No - 3246
Spis. a skart. znak a lhůta: 231.2 A/5
Počet stran: 3
Počet příloh: 0
ČVE: J/503/2656

Vyřizuje: Bc. Andrea Nováková
Tel.: 469 657 331
E-mail: andrea.novakova@chrudim-city.cz

V Chrudimi dne: 13. 2. 2018

Povodí Labe, státní podnik
závod PARDUBICE


Datum: 20-02-2018

Č.j.: /

listy	přílohy	spis. znak	sk. znak	lhůta

Povodí Labe, státní podnik
HRDEC KRÁLOVÉ

16.2.2018 9750/2018/PLa

Datum: 
18/7756

Č.j.: 22

listy	přílohy	spis. znak	sk. znak	lhůta

ROZHODNUTÍ

Výroková část:

Městský úřad Chrudim, Odbor životního prostředí, oddělení vodního hospodářství, jako vodoprávní úřad příslušný podle § 104 odst. 2 písm. c) a § 106 zákona č. 254/2001 Sb., o vodách a o změně některých zákonů (vodní zákon), ve znění pozdějších předpisů, a místně příslušný správní orgán podle § 11 odst. 1 písm. b) zákona č. 500/2004 Sb., správní řád, ve znění pozdějších předpisů,

účastníkovi řízení podle § 27 odst. 1 správního řádu, kterým je:

Povodí Labe, státní podnik, IČO 70890005, Víta Nejedlého č. p. 951/8, Slezské Předměstí, 500 03 Hradec Králové 3,

I. v řízení o žádosti podle § 12 odst. 2 vodního zákona

m ě n í

povolení k nakládání s povrchovými vodami – k vypouštění odpadních vod do vod povrchových z typové čistírny odpadních vod BIOFLUID E 10 – do vodního toku Doubrava, které vydal Městský úřad Chrudim, Odbor životního prostředí, oddělení vodního hospodářství rozhodnutím pod č. j. CR 006222/2008 OŽP/Ur – 2028 ze dne 7. 2. 2008, a to takto:

Text podmínky č. 1 se ruší a nahrazuje se novým textem v tomto znění:

Platnost povolení k vypouštění odpadních vod se stanovuje do **31. 1. 2028.**

Odůvodnění:

Dne 20. 12. 2017 podalo Povodí Labe, státní podnik, IČO 70890005, Víta Nejedlého č. p. 951/8, Slezské Předměstí, 500 03 Hradec Králové 3 (dále jen „žadatel“) žádost o změnu povolení k nakládání s vodami – k vypouštění odpadních vod do vod povrchových, které vydal Městský úřad Chrudim, Odbor životního prostředí, oddělení vodního hospodářství rozhodnutím pod č. j. CR 006222/2008 OŽP/Ur – 2028 ze dne 7. 2.

Platnost původního povolení byla stanovena do 31. 1. 2018. Toto povolení nezaniklo dnem 31. 1. 2018, neboť žadatel podal v souladu s § 12 odst. 4 vodního zákona žádost o změnu povolení k nakládání s vodami před uplynutím doby platnosti povolení.

Dnem podání žádosti bylo zahájeno vodoprávní řízení.

Žádost byla doložena všemi povinnými doklady podle vyhlášky č. 432/2001 Sb., o dokladech žádosti o rozhodnutí nebo vyjádření a o náležitostech povolení, souhlasů a vyjádření vodoprávního úřadu, ve znění pozdějších předpisů.

Žadatel spolu se žádostí předložil stanovisko správce povodí a správce toku Povodí Labe, státního podniku, č. j. PVZ/17/53889/Hz/0 ze dne 11. 12. 2017. Dále byl předložen Protokol o zkoušce č. 4247/17 ze dne 25. 9. 2017 – odběr vzorku splaškových a průmyslových odpadních vod – ze dne 25. 9. 2017.

Vodoprávní úřad v souladu s příslušnými právními předpisy stanovil tento okruh účastníků řízení:

- Povodí Labe, státní podnik, IČO 70890005, Víta Nejedlého 951, 500 03 Hradec Králové (§ 27 odst. 1 správního řádu)
- Obec Běstvina, IČO 00269841, Běstvina 29, 538 45 Běstvina (§ 27 odst. 2 správního řádu)

V tomto správním řízení jsou dotčenými orgány:

- Městský úřad Chrudim, Odbor životního prostředí, oddělení přírodního prostředí - jako orgán ochrany přírody

Posouzení vodoprávního úřadu:

Vodoprávní úřad se v provedeném řízení zabýval předloženou žádostí z hledisek uvedených v ustanoveních vodního zákona, při svém rozhodování vycházel mimo jiné i ze stanoviska správce povodí, nezávislého odborného orgánu, který v souladu s ustanovením § 54 odst. 4 vodního zákona poskytuje stanovisko pro vydání povolení k nakládání s vodami dle § 8 vodního zákona.

Vodoprávní úřad také posoudil záměr z hlediska zájmů daných § 23a vodního zákona, platným Národním plánem povodí Labe a Plánem dílčího povodí Horního a středního Labe, a dospěl k závěru, že je možný, protože lze předpokládat, že jeho realizací nedojde ke zhoršení stavu dotčeného vodního útvaru, a že záměr nebude mít za následek nedosažení dobrého stavu dotčeného vodního útvaru.

S ohledem na skutečnost, že lze rozhodnout na podkladě dokladů předložených účastníky řízení, vodoprávní úřad má veškeré podklady potřebné pro rozhodnutí k dispozici a tyto podklady jsou natolik dostatečné, že nejsou důvodné pochybnosti o zjištěném stavu věci a zároveň není porušena zásada materiální pravdy v souladu s ustanovením § 3 správního řádu, využil vodoprávní úřad ustanovení § 115 odst. 11 vodního zákona a rozhodl bezodkladně.

Platnost povolení byla stanovena dle návrhu žadatele, v souladu s § 9 odst. 2 vodního zákona, v souladu se stanoviskem správce vodního toku, se stanoviskem odborného orgánu Povodí Labe, státním podnikem.

Podmínka správce povodí Povodí Labe, státní podnik ve věci doby platnosti povolení (max. 10 let) byla splněna podmínkou č. 1 tohoto rozhodnutí.

Správce vodního toku neuvedl žádné podmínky týkající se konkrétního rozsahu změny povolení k nakládání s vodami.

Orgán ochrany přírody nestanovil žádné podmínky.

Na základě výše uvedených skutečností vodoprávní úřad rozhodl, jak je uvedeno ve výroku rozhodnutí.

Poučení účastníků:

Proti tomuto rozhodnutí se lze odvolat do 15 dnů ode dne jeho oznámení ke Krajskému úřadu Pardubického kraje, podáním u zdejšího správního orgánu. Podle § 85 odst. 1 správního řádu má včas podané a přípustné odvolání odkladný účinek.

Rozhodnutí je účastníkům oznámeno doručením stejnopisu do vlastních rukou. Do běhu lhůt se nezapočítává den, kdy došlo ke skutečnosti určující počátek lhůty.

Odvolání se podává s potřebným počtem stejnopisů tak, aby jeden stejnopis zůstal správnímu orgánu a aby každý účastník dostal jeden stejnopis. Nepodá-li účastník potřebný počet stejnopisů, vyhotoví je správní orgán na náklady účastníka.

Odvoláním lze napadnout výrokovou část rozhodnutí, jednotlivý výrok nebo jeho vedlejší ustanovení. Odvolání jen proti odůvodnění rozhodnutí je nepřípustné.

Podle ustanovení § 38 odst. 4 vodního zákona, má žadatel povinnost každoročně zasílat vodoprávnímu úřadu a oprávněným subjektům (Povodí Labe, státní podnik; Výzkumný ústav vodohospodářský T. G. Masaryka. v. v. i.) výsledky měření uložených tímto rozhodnutím. Podle ustanovení § 126 odst. 6 vodního zákona se ohlašovací povinnost plní prostřednictvím integrovaného systému plnění ohlašovacích

povinností oblasti životního prostředí podle zákona o integrovaném registru znečišťování životního prostředí a integrovaném systému plnění ohlašovacích povinností v oblasti životního prostředí a o změně některých zákonů. K tomu slouží informační systém plnění ohlašovacích povinností (ISPOP) na internetových stránkách www.ispop.cz.

„otisk úředního razítka“

Ing. Ivo Rychnovský
vedoucí Odboru životního prostředí
v zastoupení
Ing. Kateřina Mrózková

Obdrží:

Povodí Labe, státní podnik, IDDS: dbyt8g2

Obec Běstvína, IDDS: u4dbpe9

Městský úřad Chrudim, Odbor životního prostředí, oddělení přírodního prostředí - jako orgán ochrany přírody

