

# **P O V O D Í   L A B E , státní podnik**

## **ZÁMĚR NA SLUŽBU**

**Olešnice, Zlíč, kácení a pěstební zásahy, ř. km  
0,200 – 0,500, I. až III. etapa**

<b>Zpracoval:</b>	Ing. Štěpán Černý vedoucí provozního střediska DKnL 6.11.2019	Podpis
<b>Schválil:</b>	Ing Bohumil Pleskač ředitel závodu Jablonec nad Nisou dne:	Podpis
<b>Schváleno dokumentační komisí:</b>	dne: číslo zápisu:	Tajemník Dokumentační komise Podpis



### 1. Identifikační údaje o plánované akci

Název akce	: Olešnice, Zlích, kácení a pěstební zásahy, ř. km 0,200 - 0,500, I. až III. etapa
Vodní tok (IDVT), ř. km	: Olešnice (IDVT 10100408)), ř. km 0,200 - 0,500
Místo stavby (katastrální území)	: Česká Skalice (Zlích)
Obec s rozšířenou působností	: Náchod
Číslo hydrologického pořadí	: 1-01-02-0540-0-10
Účel stavby	: Zajištění provozní bezpečnosti břehového porostu
Nákladové středisko	: 1 111 144
Investor	: Povodí Labe, státní podnik, Víta Nejedlého 951, 500 03 Hradec Králové

### 2. Časový plán akce

	zahájení	dokončení
Vypracování a schválení záměru	11/2019	11/2019
Zadání zakázky na vypracování projektové dokumentace	bez PD	
Vypracování a schválení projektové dokumentace	bez PD	
Realizace akce	01/2020	03/2020

### 3. Popis současného stavu

Na levém i pravém břehu významného vodního toku Olešnice v úseku vymezeném ř. km 0,200 - 0,500 se nachází břehový porost se sníženou provozní bezpečností. Některé stromy svým havarijním stavem ohrožují život a zdraví občanů pohybujících se na přilehlých pozemcích. V nedávné minulosti došlo k vývrátům několika z nich.

Pro potřeby provedení zásahu do břehového porostu byla v roce 2018 pořízena Pasportizace stromů a stromových skupin, kterou vypracovala společnost Safetrees, s.r.o. s názvem: Povodí Labe – Olešnice, Zlích. Předmětem této pasportizace je dendrologický posudek břehového porostu, který popisuje zdravotní a fyziologický stav jednotlivých dřevin. Na základě tohoto posouzení jsou navrženy pěstební zásahy nebo úplné odstranění stromů.

Důvodem zásahu je ochrana obyvatelstva a zlepšení celkového stavu koryta vodního toku v daném úseku, a to s ohledem na časté ucpávání splavím objektu shybky, kterou je Olešnice v ř.km 0,200 převáděna pod přivaděčem povrchové vody z vodního toku Úpa do vodní nádrže Rozkoš.

#### Průměr

Průměr kmene byl měřený ve výšce 1,3 m s přesností 2 cm.

#### Spodní okraj koruny

Jedná se o vzdálenost roviny proložené spodní částí koruny od země, tedy od podstavy. Přičemž by mělo platit, že prostor nad touto rovinou je zcela nebo téměř zcela vyplněn větvemi. Hodnota spodního okraje koruny slouží k výpočtu objemu koruny.

#### Fyziologické stáří

Jedná se o zařazení stromu do kategorie podle vývojového stádia jedince.

- 1) mladý jedinec ve fázi aklimatizace
- 2) aklimatizovaný mladý strom
- 3) dospívající jedinec
- 4) dospělý jedinec
- 5) senescentní jedinec

## **Perspektiva**

Odhad perspektivy jedince na základě jeho zdravotního stavu a vitality

- a) dlouhodobě perspektivní - na stanovišti vhodný a dlouhodobě udržitelný
- b) krátkodobě perspektivní - existence na stanovišti je dočasná
- c) neperspektivní - nevhodný, určený k odstranění

## **Stabilita**

Odhad možného ohrožení provozní bezpečnosti jedincem na základě pozorovatelných defektů větvení, infikace kmene, výskytu dutin či trhlin v kmenové i korunové části, příp. v důsledku viditelného narušení kořenového systému. Hodnotí se především odolnost proti zlomu, v oblasti odolnosti proti vyvrácení pouze vizuálně patrné symptomy.

- 1) výborná - bez zjištěného výskytu staticky významných defektů
- 2) dobrá - přítomné defekty ve fázi vývoje, rozsah defektů lze řešit péstebními zásady bez nutnosti speciálních zásahů
- 3) zhoršená - možný výskyt defektu, často nutná realizace speciálního stabilizačního zásahu
- 4) výrazně zhoršená – několik staticky významných defektů, nutná realizace speciálního stabilizačního zásahu s alternativou kácení
- 5) havarijní strom – stabilizaci nelze provést pomocí nedestruktivního péstebního zásahu

## **Zdravotní stav**

Souhrnná charakteristika definující stav mechanického poškození jedince. Hlavním významem je vyjádření provozní bezpečnosti stromu.

- 1) zdravotní stav výborný až dobrý
- 2) zdravotní stav zhoršený (mechanické narušení významného charakteru)
- 3) zdravotní stav výrazně zhoršený (poškození snižující dožití hodnoceného jedince)
- 4) zdravotní stav silně narušený (souběh defektů či poškození výrazně snižující dožití hodnoceného jedince)
- 5) havarijní jedinec/rozpadlý strom (akutní riziko rozpadu, případně rozpadlý jedinec)

## **Vitalita**

Souhrnná charakteristika popisující životaschopnost (dynamiku průběhu fyziologických funkcí) stromu jako živého organismu. Zhoršení vitality může být způsobeno nevhodnými stanovištními poměry, napadením škůdci, příp. vlivem okolního porostu.

- 1) vitalita výborná až mírně snížená
- 2) zřetelně snížená (stagnace růstu, prosychání koruny na periferních oblastech koruny)
- 3) výrazně snížená (začínající ústup koruny, odumřelý vrchol koruny)
- 4) zbytková vitalita (větší část koruny odumřelá)
- 5) suchý strom

## **4. Výchozí podklady**

Pochůzka na místě.

Dendrologický posudek

## **5. Návrh technického řešení**

Jedním z vyhodnocujících ukazatelů posuzovaného stavu dřevin v dendrologickém posudku je tzv. naléhavost zásahu. Dendrologický posudek je vyhotoven pro ř.km 0,200 – 0,635. Předmětem tohoto záměru je provedení všech stupňů naléhavosti (I. až III. etapa), ale jen v omezeném úseku vodního toku. Zájmový úsek se nachází na levém a pravém břehu významného vodního toku Olešnice (IDVT 1010048), ř.km **0,200 - 0,500** (shybka pod přivaděčem až k rozhraní pozemku koryta vodního toku parc. č. 461/1 s pozemky parc. č. 210 a parc. č. 23/1).

Dřeviny určené k zásahům jsou v terénu na kmeni opatřeny plastovými štítky s očíslováním každého jedince.

Realizací akce dojde ke kácení a k pěstebním zásahům na určených dřevinách (celkem 55 ks) dle přílohy č. 4 tohoto záměru a k odstranění zapojeného porostu (do 40m<sup>2</sup>).

Dle dendrologického posudku jsou navrženy tyto zásahy / v četnosti:

- Kácení stromů:
  - volné 14 ks
  - s volnou dopadovou plochou 11 ks
  - s přetažením 12 ks
  - s překážkou v dopadové ploše 5 ks
- Řez bezpečnostní 4 ks
- Řez zdravotní 3 ks
- Redukce obvodová 7 ks

U stromů rostoucích mimo průtočný profil vodního toku bude kácení provedeno na vysoký pařez (cca 1m).

Umístění jednotlivých stromů je zřejmé z přiložených katastrálních map (příloha č. 5).

Veškeré pěstební zásahy do porostu jsou podrobně popsány v příloze č. 4.

Veškeré zásahy budou prováděny s maximálním ohledem na neporušení okolního porostu.

Veškerá vzniklá dřevní hmota bude přemístěna na deponii, která je vzdálená od místa kácení do 500 m, kde bude uložena v sortimentu - kulatina, vláknina a palivové dřevo. Dřevní hmotu požadujeme ukládat v těchto délkách: kulatina 4 m s nadměrkem 20 cm, vláknina 2 m s nadměrkem 20 cm, palivové dřevo. Každý kus kulatiny a vlákniny nad Ø 20 cm bude na čelech označen délkou a průměrem bez kůry. Za palivo se považuje hmota do průměru 20 cm. Dřevo bude řádně změřeno (délka, střední průměr, číslo kusu - s uvedením na čele každého kusu) a předáno objednateli s písemným soupisem klád. Dřevní hmota zůstává v majetku vlastníků pozemků, na kterých strom vyrůstal.

Drobné větve do Ø 10 cm a křoví (dřevní odpad) budou zlikvidovány nákladem zhotovitele.

Investor předjednal veškeré přístupové trasy k místům zásahu a užívání dotčených pozemků s jejich vlastníky.

Dotčené pozemky budou po každém pracovním dni uvedeny do takového stavu, aby nebyly omezovány třetí osoby.

Dotčené pozemky budou po ukončení akce uklizeny, uvedeny do původního stavu a protokolárně předány jejich vlastníkům.

Mechanizace bude užívána co nejbližší vodnímu toku.

Zhotovitel je povinen na svůj náklad a odpovědnost označit a zabezpečit místo provádění prací takovým způsobem, aby zabránil vniknutí nepovolaným osobám do prostoru provádění prací tak, aby nedošlo činností zhotovitele k ohrožení života, zdraví či majetku třetích osob (oplocení pracoviště, poučené osoby apod.).

Pracovníci provádějící práce budou vhodně označeni pracovním stejnokrojem (reflexní vesty, pracovní oděv apod.).

Při realizaci akce bude respektováno období vegetačního klidu.

#### Technologické postupy ošetření a kácení stromů:

Veškerá ošetření na stromech a kácení budou prováděna pouze kvalifikovanou osobou v oboru arboristiky.

Při samotné realizaci pěstebních zásahů může dojít k potřebným úpravám a to na základě kontroly, kterou provede arborista přímo v koruně. V případě nutných změn, které nastanou při realizaci pěstebních opatření v průběhu realizace, bude o změnách, před vlastním provedením opatření, informován autor Projektu péče o stromy 2018 (výše uvedený zpracovatel Pasportizace stromů a stromových skupin), a investor akce. Navrhované změny budou posouzeny a následně schváleny.

**6. „Odůvodnění účelnosti veřejné zakázky“ v souladu s § 156 zákona č.137/2006 Sb. o veřejných zakázkách, ve znění pozdějších předpisů a ust. § 2 vyhlášky č. 232/2012 Sb.**

- Popis potřeb, které mají být splněním veřejné zakázky naplněny.

Zabezpečení ochrany zdraví a majetku cizích osob. Realizací služby budou splněny povinnosti správce vodního toku.

- Popis předmětu veřejné zakázky.

Zásah do břehového porostu na VT v územní působnosti PS Dvůr Králové nad Labem.

- Popis vzájemného vztahu předmětu veřejné zakázky a potřeb zadavatele.

Zásahem do břehových porostů mohou být eliminována případná poškození stromů s následkem poškození cizího majetku. Výchovným zásahem do břehového porostu bude odstraněn závadný stav v břehovém porostu. Pozemky koryta vodního toku jsou v majetku státu, kde vlastnická práva vykonává Povodí Labe, státní podnik.

- Rizika nerealizace veřejné zakázky, snížení kvality plnění, vynaložení dalších finančních nákladů.

Ohrožení majetku a zdraví osob.

- Předpokládaný termín splnění veřejné zakázky.

Pěstební zásah 01/2020 - 03/2020

- Popis variant naplnění potřeb a zdůvodnění zvolené alternativy veřejné zakázky.

Bez alternativního řešení.

- Popis, do jaké míry ovlivní veřejná zakázka plnění plánovaného cíle.

Veřejná zakázka ovlivní plnění plánovaného cíle v plném rozsahu, tj. dojde k zajištění ochrany majetku a zdraví cizích osob. Zadávací a obchodní podmínky veřejné zakázky budou stanoveny tak, aby realizace veřejné zakázky proběhla řádně a včas v souladu s právním řádem ČR.

**7. Vyhodnocení efektivity a účelnosti požadované služby**

Zásahem dojde ke zlepšení zdravotního stavu břehového porostu. Současně bude odstraněno nebezpečí vzniku škod na pobřežních pozemcích a vytváření havarijních situací na vodním toku.

**8. Doplnující informace**

Zhotovitel této veřejné zakázky je povinen si zřídit bezplatný arboristický účet na portále [www.stromypodkontrolou.cz](http://www.stromypodkontrolou.cz), kde postupně potvrdí a odsouhlasí provedená ošetření určených stromů. Dále provede evidenci instalovaných vazeb, popř. provede evidenci nově vysázených stromů.

Štítky z pokácených stromů budou předány objednateli.

Upozorňujeme na část činnosti prováděné v bezprostřední blízkosti místní komunikace určené pro pohyb chodců a cyklistů, která bude zároveň přístupovou cestou k jednotlivým místům zásahu. K pohybu a činnostem na této komunikaci nebo v její těsné blízkosti si zhotovitel zajistí výjimku na místně příslušném silničním správním úřadu.

Na konci každého pracovního dne provede zhotovitel kontrolu stavu česlí u shybky a jejich vyčištění.

Při předání stavby předá zhotovitel zadavateli souhlasy vlastníků všech dotčených pozemků o uvedení těchto pozemků do původního stavu (zápis do stavebního deníku nebo samostatný protokol).

Investor zajistil informaci o existenci sítí v zájmovém úseku. V případě potřeby zhotovitel zajistí vytyčení nebo jiné označení inženýrských sítí.

## 9. Vliv stavby na životní prostředí

Realizace akce nebude mít negativní vliv na životní prostředí při dodržování následujících opatření:

- Zhotovitel zajistí ochranu povrchových a podzemních vod před jejich znehodnocením dalšími látkami, které nejsou odpadními vodami (ropné deriváty, chemikálie, tuky, atd.)
- Všechny stroje a mechanismy musí být v řádném technickém stavu, prosté úkapů olejů a pohonných hmot.
- Zhotovitel je povinen během prací zajišťovat pořádek na pracovišti a neznečišťovat veřejná prostranství, nezatěžovat jej nadměrným hlukem a v co největší míře šetřit stávající zeleň
- Zhotovitel bude důsledně dodržovat použití dotčených ploch a po ukončení všech prací je uvede do původního stavu a předá jejich majitelům protokolárně.

## 10. Majetkoprávní vztahy doložené snímkem pozemkové mapy a výpisem z katastru nemovitostí

Samotné zásahy budou prováděny na pozemcích v majetku státu, kde vlastnická práva vykonává Povodí Labe, státní podnik (viz tabulka).

Dřevní hmota bude uložena na pozemek ve vlastnictví státu, kde vlastnická práva vykonává Povodí Labe, státní podnik (viz tabulka).

Katastrální území	Parcelní číslo	Vlastník / právo hospodařit	Způsob dotčení
Zlích	461/1	ČR - Povodí Labe, státní podnik	kácení
Zlích	211	ČR - Lesy ČR, s.p.	kácení
Zlích	209	SJM Jarčuškovi	přístup
Zlích	210	Ing. Obhlídal Luboš	kácení, přístup
Zlích	22/2	Ing. Obhlídal Luboš	kácení
Zlích	23/1	Ing. Obhlídal Luboš	kácení
Zlích	426/2	Město Česká Skalice	kácení, přístup
Zlích	203/1	SJM Jarčuškovi	přístup
Zlích	17/3	ČR - Povodí Labe, státní podnik	deponie

Případné další dotčené pozemky budou vypsány do pracovního deníku. Zhotovitel projedná použití veškerých dalších pozemků spojených s předmětnou činností. Veškerá zařízení pro akci si zhotovitel zajistí na vlastní náklady včetně přípojek, jejich likvidaci a vyklizení pozemků. Zhotovitel vybuduje pro akci a deponie materiálu tak, aby nevznikly žádné škody na sousedních pozemcích.

## 11. Předpokládaný finanční náklad stavby

Předpokládaný finanční náklad - 495 tis. Kč

## **12. Přílohy**

č. 1 Situace M 1 : 20 000

č. 2 Situace s popisem M 1:1000

č. 3 Fotodokumentace

č. 4 Soupis stromů

č. 5 Katastrální mapa se zákresem stromů

č. 6 Výpisy z listů vlastnictví

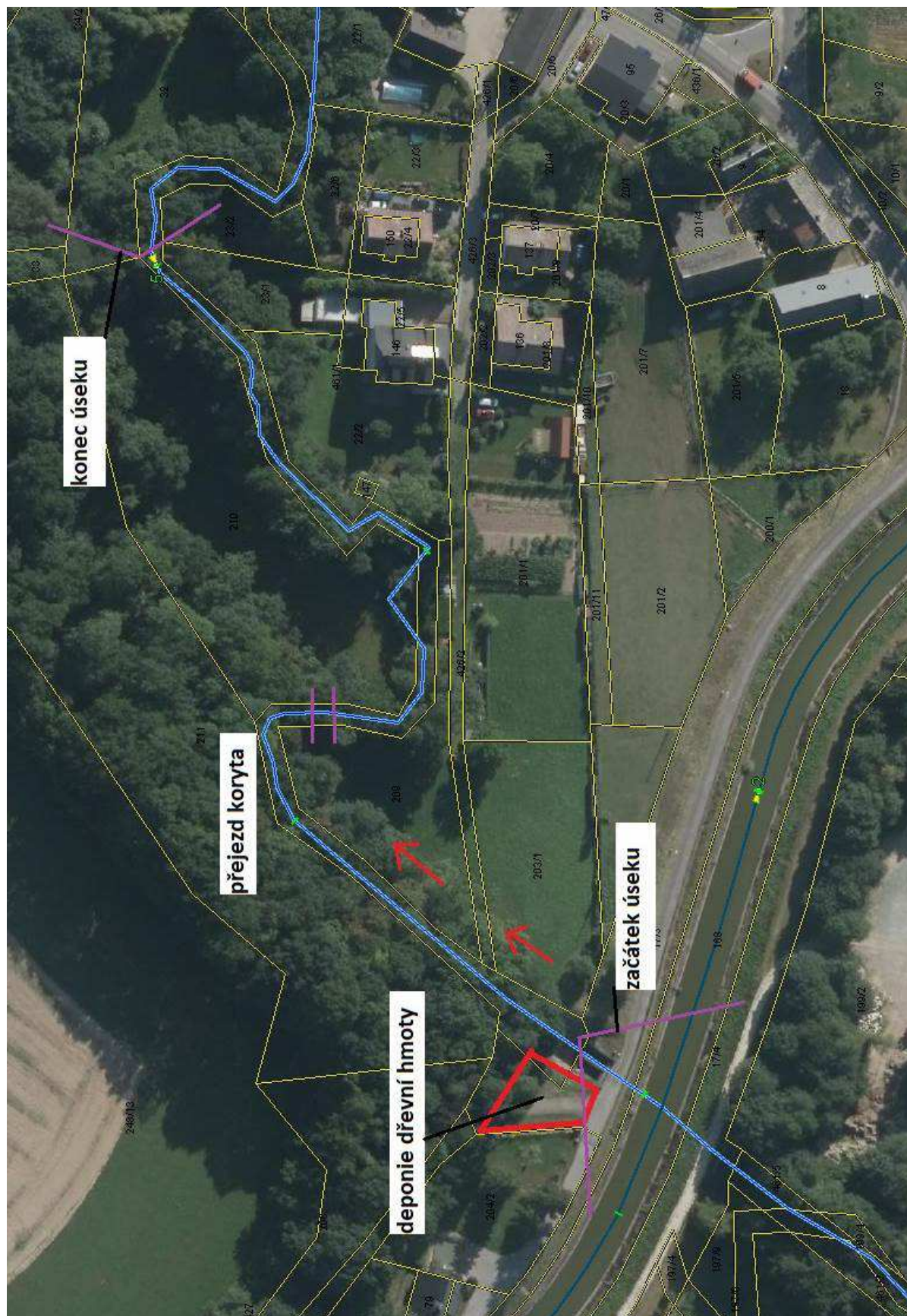


PŘÍLOHA Č. 1 – SITUACE M 1 : 20 000





## PŘÍLOHA č.2 M 1:1000





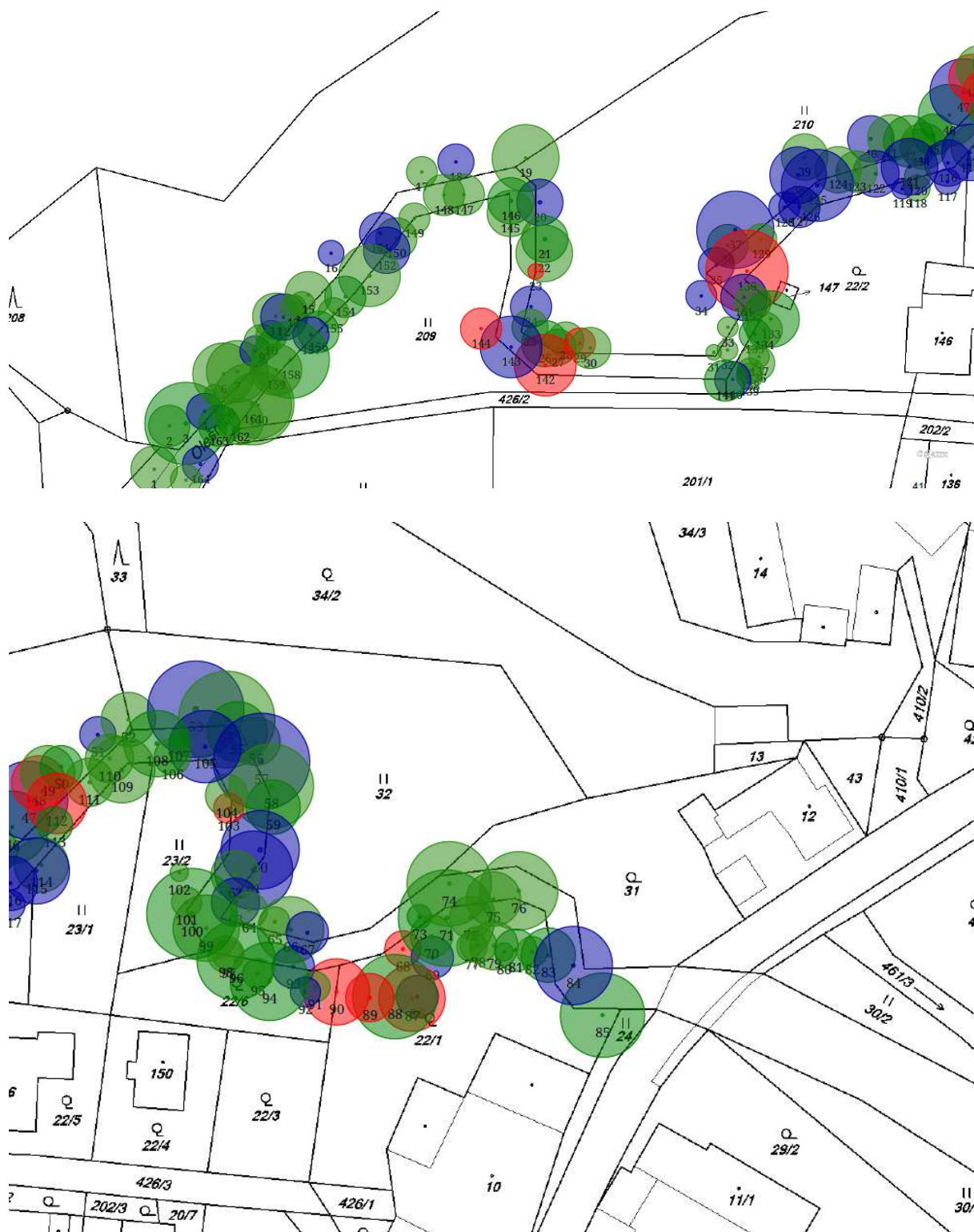
### **PŘÍLOHA Č. 3 – FOTODOKUMENTACE**



## PŘÍLOHA Č. 4 – SEZNAM STROMŮ

č.stromu	č.štítku	taxon česky	průměr kmene	technologie
3	443	javor horský	69	postupné kácení s volnou dopadovou plochou
4	444	jasan ztepilý	35	postupné kácení s volnou dopadovou plochou
5	445	lípa malolistá	33	postupné kácení s volnou dopadovou plochou
8	448	lípa malolistá	38	kácení volné
12	452	jasan ztepilý	44	postupné kácení s volnou dopadovou plochou
16	456	javor mléčný	14	kácení volné
18	458	jasan ztepilý	49	postupné kácení s volnou dopadovou plochou
20	460	olše lepkavá	67	kácení volné
21	462	jasan ztepilý	67	kácení s přetažením
23	463	olše lepkavá	32	kácení s přetažením
24	464	jasan ztepilý	39	řez bezpečnostní
26	466	jasan ztepilý	65	postupné kácení s volnou dopadovou plochou
27	467	olše lepkavá	42	postupné kácení s volnou dopadovou plochou
34	474	javor mléčný	14	řez zdravotní
35	475	olše lepkavá	54	kácení s přetažením
36	476	javor horský	43	redukce obvodová
37	477	jasan ztepilý	58	redukce obvodová
38	478	olše lepkavá	58	kácení s přetažením
40	480	jilm horský	57	kácení s přetažením
42	482	jasan ztepilý	47	redukce obvodová
45	485	javor horský	33	kácení s přetažením
46	486	jasan ztepilý	44	redukce obvodová
47	487	jasan ztepilý	58	redukce obvodová
48	489	javor horský	51	kácení s přetažením
50	491	olše lepkavá	41	kácení s přetažením
51	492	javor horský	44	kácení s přetažením
108	549	lípa malolistá	61	redukce obvodová
				řez bezpečnostní
109	550	jasan ztepilý	62	kácení volné
112	552	jasan ztepilý	51	postupné kácení s volnou dopadovou plochou
113	554	střemcha obecná	25	kácení volné
115	556	jasan ztepilý	45	redukce obvodová
116	557	jasan ztepilý	40	postupné kácení s volnou dopadovou plochou
117	558	olše šedá	20	kácení volné
119	562	olše šedá	14	kácení volné
121	561	jasan ztepilý	52	postupné kácení s volnou dopadovou plochou
122	563	olše lepkavá	56	řez bezpečnostní
125	566	dub letní	62	postupné kácení s volnou dopadovou plochou
127	568	olše lepkavá	52	kácení s přetažením
128	569	jasan ztepilý	42	kácení s přetažením
131	572	jasan ztepilý	38	Postupné kácení s překážkou v dopadové ploše
133	574	jasan ztepilý	49	řez bezpečnostní
135	576	jasan ztepilý	19	kácení volné
140	581	javor horský	36	postupné kácení s překážkou v dopadové ploše
141	582	jasan ztepilý	46	postupné kácení s překážkou v dopadové ploše
142	583	jasan ztepilý	45	postupné kácení s překážkou v dopadové ploše
143	584	jasan ztepilý	45	postupné kácení s překážkou v dopadové ploše
146	310376	javor mléčný	67	kácení volné
151	600	jasan ztepilý	46	kácení volné
152	599	jasan ztepilý	52	řez zdravotní
154	597	javor horský	37	řez zdravotní
156	595	jasan ztepilý	26	kácení volné
157	594	lípa malolistá	38	kácení volné
158	593	jasan ztepilý	52	kácení volné
163	588	olše lepkavá	46	kácení s přetažením
164	587	javor mléčný	28	kácení volné

# PŘÍLOHA Č. 5 – KATASTRÁLNÍ MAPA SE ZÁKRESEM STROMŮ

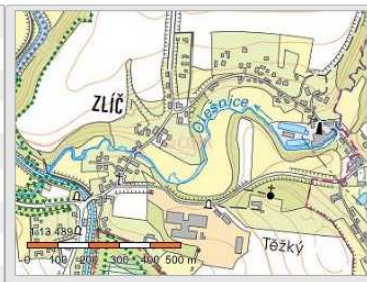




## PŘÍLOHA Č. 6 – VÝPIS Z LISTŮ VLASTNICTVÍ

### Informace o pozemku

Parcelní číslo:	<a href="#">461/1</a>
Obec:	<a href="#">Česká Skalice [5739901]</a>
Katastrální území:	<a href="#">Zlíč [621749]</a>
Číslo LV:	<a href="#">2426</a>
Výměra [m <sup>2</sup> ]:	8636
Typ parcely:	Parcela katastru nemovitostí
Mapový list:	KMD
Určení výměry:	Graficky nebo v digitalizované mapě
Způsob využití:	koryto vodního toku přirozené nebo upravené
Druh pozemku:	vodní plocha



Sousední parcely

### Vlastníci, jiní oprávnění

Vlastnické právo	Podíl
Česká republika,	
Právo hospodařit s majetkem státu	Podíl
Povodí Labe, státní podnik, Víta Nejedlého 951/8, Slezské Předměstí, 50003 Hradec Králové	

### Informace o pozemku

Parcelní číslo:	<a href="#">17/3</a>
Obec:	<a href="#">Česká Skalice [5739901]</a>
Katastrální území:	<a href="#">Zlíč [621749]</a>
Číslo LV:	<a href="#">2426</a>
Výměra [m <sup>2</sup> ]:	4280
Typ parcely:	Parcela katastru nemovitostí
Mapový list:	KMD
Určení výměry:	Graficky nebo v digitalizované mapě
Způsob využití:	koryto vodního toku umělé
Druh pozemku:	vodní plocha



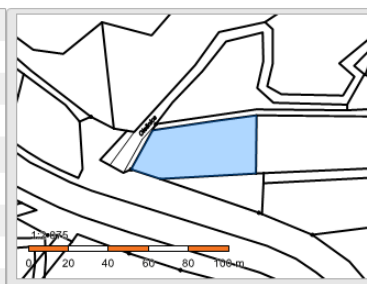
Sousední parcely

### Vlastníci, jiní oprávnění

Vlastnické právo	Podíl
Česká republika,	
Právo hospodařit s majetkem státu	Podíl
Povodí Labe, státní podnik, Víta Nejedlého 951/8, Slezské Předměstí, 50003 Hradec Králové	

### Informace o pozemku

Parcelní číslo:	<a href="#">203/1</a>
Obec:	<a href="#">Česká Skalice [5739901]</a>
Katastrální území:	<a href="#">Zlíč [621749]</a>
Číslo LV:	<a href="#">2907</a>
Výměra [m <sup>2</sup> ]:	1541
Typ parcely:	Parcela katastru nemovitostí
Mapový list:	KMD
Určení výměry:	Graficky nebo v digitalizované mapě
Druh pozemku:	trvalý travní porost



Sousední parcely

### Vlastníci, jiní oprávnění

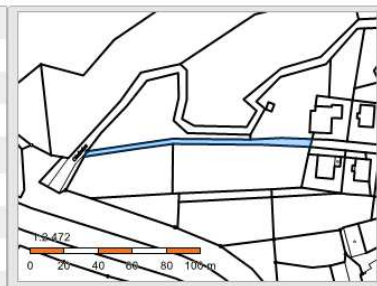
Vlastnické právo	Podíl
SJM Jarčuška František a Jarčušková Vlasta, Zlíč 31, 55203 Česká Skalice	

### Způsob ochrany nemovitosti

Název
zemědělský půdní fond

### Informace o pozemku

Parcelní číslo:	<a href="#">426/2</a>
Obec:	<a href="#">Česká Skalice [573990]</a>
Katastrální území:	<a href="#">Zlíč [621749]</a>
Číslo LV:	<a href="#">10001</a>
Výměra [m <sup>2</sup> ]:	418
Typ parcely:	Parcela katastru nemovitostí
Mapový list:	KMD
Určení výměry:	Graficky nebo v digitalizované mapě
Způsob využití:	ostatní komunikace
Druh pozemku:	ostatní plocha



Sousední parcely

### Vlastníci, jiná oprávnění

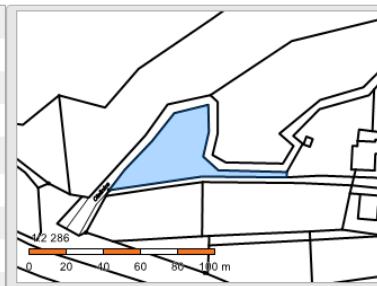
Vlastnické právo	Podíl
MĚSTO ČESKÁ SKALICE, třída T. G. Masaryka 80, 55203 Česká Skalice	

### Způsob ochrany nemovitosti

Nejsou evidovány žádné způsoby ochrany.

### Informace o pozemku

Parcelní číslo:	<a href="#">209</a>
Obec:	<a href="#">Česká Skalice [573990]</a>
Katastrální území:	<a href="#">Zlíč [621749]</a>
Číslo LV:	<a href="#">2907</a>
Výměra [m <sup>2</sup> ]:	1359
Typ parcely:	Parcela katastru nemovitostí
Mapový list:	KMD
Určení výměry:	Graficky nebo v digitalizované mapě
Druh pozemku:	trvalý travní porost



Sousední parcely

### Vlastníci, jiná oprávnění

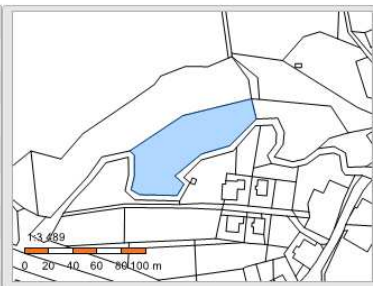
Vlastnické právo	Podíl
SJM Jarčuška František a Jarčušková Vlasta, Zlíč 31, 55203 Česká Skalice	

### Způsob ochrany nemovitosti

Název
zemědělský půdní fond

### Informace o pozemku

Parcelní číslo:	<a href="#">210</a>
Obec:	<a href="#">Česká Skalice [573990]</a>
Katastrální území:	<a href="#">Zlíč [621749]</a>
Číslo LV:	<a href="#">2247</a>
Výměra [m <sup>2</sup> ]:	4053
Typ parcely:	Parcela katastru nemovitostí
Mapový list:	KMD
Určení výměry:	Graficky nebo v digitalizované mapě
Druh pozemku:	trvalý travní porost



Sousední parcely

### Vlastníci, jiná oprávnění

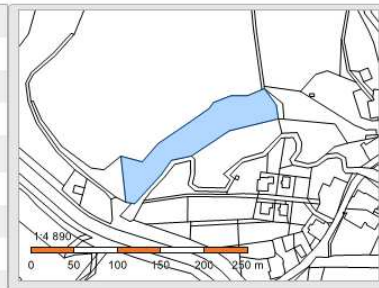
Vlastnické právo	Podíl
Obhlídal Luboš Ing., Zlíč 60, 55203 Česká Skalice	

### Způsob ochrany nemovitosti

Název
zemědělský půdní fond

### Informace o pozemku

Parcelní číslo:	<a href="#">211</a>
Obec:	<a href="#">Česká Skalice [573990]</a>
Katastrální území:	<a href="#">Zlíč [621749]</a>
Číslo LV:	<a href="#">2559</a>
Výměra [m²]:	6837
Typ parcely:	Parcela katastru nemovitostí
Mapový list:	KMD
Určení výměry:	Graficky nebo v digitalizované mapě
Druh pozemku:	lesní pozemek



Sousední parcely

### Vlastníci, jiní oprávnění

Vlastnické právo	Podíl
Česká republika,	
Právo hospodařit s majetkem státu	Podíl
Lesy České republiky, s.p., Přemyslova 1106/19, Nový Hradec Králové, 50008 Hradec Králové	

### Informace o pozemku

Parcelní číslo:	<a href="#">22/2</a>
Obec:	<a href="#">Česká Skalice [573990]</a>
Katastrální území:	<a href="#">Zlíč [621749]</a>
Číslo LV:	<a href="#">2247</a>
Výměra [m²]:	1324
Typ parcely:	Parcela katastru nemovitostí
Mapový list:	KMD
Určení výměry:	Graficky nebo v digitalizované mapě
Druh pozemku:	zahrada



Sousední parcely

### Vlastníci, jiní oprávnění

Vlastnické právo	Podíl
Obhlídal Luboš Ing., Zlíč 60, 55203 Česká Skalice	

### Způsob ochrany nemovitosti

Název
zemědělský půdní fond

### Informace o pozemku

Parcelní číslo:	<a href="#">23/1</a>
Obec:	<a href="#">Česká Skalice [573990]</a>
Katastrální území:	<a href="#">Zlíč [621749]</a>
Číslo LV:	<a href="#">2247</a>
Výměra [m²]:	496
Typ parcely:	Parcela katastru nemovitostí
Mapový list:	KMD
Určení výměry:	Graficky nebo v digitalizované mapě
Druh pozemku:	trvalý travní porost



Sousední parcely

### Vlastníci, jiní oprávnění

Vlastnické právo	Podíl
Obhlídal Luboš Ing., Zlíč 60, 55203 Česká Skalice	

### Způsob ochrany nemovitosti

Název
zemědělský půdní fond