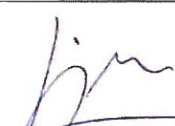
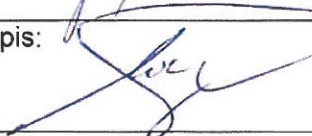



# POVODÍ LABE, státní podnik

## ZÁMĚR OPRAVY

Jez Nemošice, obnova nátěrů hradící konstrukce



<b>Zpracoval:</b>	Petr Vojnar vedoucí provozního střediska služeb Pardubice dne: 10. 05. 2019	Podpis: 
<b>Schválil:</b>	Ing. Petr Michalovich ředitel závodu Pardubice dne: 16. 05. 2019	Podpis: 
<b>Schváleno Dokumentační komisí:</b>	dne: 27. 6. 2019 číslo zápisu: 6/2019	Tajemník dokumentační komise Podpis: 

**a) Identifikační údaje o plánované stavbě v členění**

název stavby – tok, název	Jez Nemošice, obnova nátěrů hradící konstrukce
místo, případně ř.km, k.ú.	Chrudimka, jez Nemošice, ř.km. 4,173, k.ú. Nemošice
Inventární číslo DM	9051009753
identifikátor ISYPO	400040521

**b) Odůvodnění účelnosti veřejné zakázky:**

- **Popis potřeb, které mají být splněním veřejné zakázky naplněny (důvod, proč je akce připravována).**

Jez slouží jako součást úpravy toku Chrudimky.

Předmětem záměru je oprava nátěrů ocelové konstrukce válce jezu a výměna prken přepadové hrany.

V rámci provozní kontroly TBD bylo konstatováno, že současný stav protikorozního nátěru je na hranici životnosti (předchozí nátěr byl proveden v roce 1996) a zjištěno značné opotřebení dřevěné přepadové hrany válce.

Obnovou nátěrů dojde k zamezení koroze ocelových prvků konstrukce.

**- Popis předmětu veřejné zakázky (stávající stav, cíl).**Popis současného stavu technologického zařízení:

Jez Nemošice se nachází na řece Chrudimce, v ř. km 4,173. Jedná se o jednopólový jez s válcovou hradící konstrukcí.

V roce 2003 byla provedena oprava dřevěné přepadové hrany válce.

V roce 2004 byla provedena úprava dosedacího prahu - náhrada původního dřevěného dosedacího prahu za nový dosedací práh z gumy.

Akci by bylo vhodné sloučit s investiční akcí „Chrudimka, jez Nemošice, rekonstrukce nábrežních zdí“, při níž bude schválena mimořádná manipulace z pozice VHD a zásahu do VKP (vypuštění zdrže).

Návrh technického řešení:

- očištění uzávěru tlakovou vodou
- komplexní odstrojení uzávěru - prken přepadové hrany, bočních těsnění a dosedacího gumového prahu
- zatěsnění strojovny (ochránění komponentů proti poškození a prachu)
- ochrana okolí před prašností (zakrytí pracoviště plachtami pomocí uvazovacích prostředků)
- tryskání povrchu válce ekologicky nezávadným tryskacím médiem
- provést v místech zeslabených důlkovou korozi vyspravení korozních defektů například použitím speciálních správkových tmelů (syntetických kovů) a následně přetryskání opravených míst
- provedení nové protikorozní ochrany vnějšího a povrchu válce:
  - vnější: epoxidový nátěr, vysokosušinnový, aplikovaný za horka, celková tloušťka nátěru bude min. 1000 µm. Barevné řešení - šedá
  - vnitřní: epoxidový nátěr, vysokosušinnový, aplikovaný za studena, celková tloušťka nátěru bude min. 400 µm
  - podkladové vrstvy (penetrační a mezivrstvy) nátěrového systému budou aplikovány v rozdílném barevném odstínu s ohledem na barevné provedení vrchní nátěrové vrstvy
  - prokazatelné reference pro ochranu dobu více než 20 let
- očištění ozubení válce a Galových řetězů tlakovou vodou a následné přemazání plastickým mazivem
- výměna dřevěné přepadové hrany válce
- výměna a seřízení všech těsnících prvků
- výměna všech šroubových spojů dotčených akcí
- závěrečná kontrola seřízení otevíracího a uzavíracího cyklu uzávěru, kontrola nastavení koncových poloh
- po dokončení nátěrového systému, včetně jeho vytvrzení, je nutné provést kontrolu tloušťky, celistvosti a pórovitosti nátěru

- původní nátěr bude zachycen a zlikvidován zhotovitelem akce v souladu se zákonem o odpadech

**- Popis vzájemného vztahu předmětu veřejné zakázky a potřeb zadavatele - popis do jaké míry přispěje realizace veřejné zakázky k naplnění potřeb zadavatele.**

Předmět akce je v souladu s povinnostmi správce toku a vlastníka vodního díla dle zákona č. 254/2001 sb. v platném znění.

Realizací dojde k prodloužení životnosti válcového uzávěru.

**- Rizika nerealizace veřejné zakázky, snížení kvality plnění, vynaložení dalších finančních nákladů.**

V případě, že nedojde k uvedené akci, dojde postupně k úplnému úbytku stávajícího nátěru a ocelová konstrukce válce začne korodovat. V případě odložení akce se bude muset opětovně žádat o mimořádnou manipulaci.

**- Popis variant naplnění potřeb a zdůvodnění zvolené alternativy veřejné zakázky (odůvodnění, proč není možné dosáhnout cíle vlastními silami).**

Doporučujeme realizaci této akce současně s realizací stavební akce VD Nemošice, rekonstrukce nábrežní zdi a to z důvodu administrativních příprav – nutno zajistit mimořádnou manipulaci.

**- Předpokládaný termín splnění veřejné zakázky**

Rok 2021

**- Výsledek hodnocení VH majetku dle OS 14/2018 v platném znění, který se provádí vždy v rámci přípravy vlastního záměru veškerých stavebních akcí oprav nebo rekonstrukcí liniového majetku (úpravy toků)**

- hodnocení VH neprovedeno, nejedná se o liniovou stavbu

**c) kvalifikovaný propočet nákladů na realizaci stavby s uvedením způsobu stanovení těchto nákladů, v relevantních případech vč. odhadu návratnosti investice (např. MVE)**

Předpokládaný náklad stavby bude stanoven dle projektové dokumentace, odhad činí 1.500.000,-Kč (dle akcí podobného charakteru)

**d) požadavky na celkové urbanistické a architektonické řešení stavby a požadavky na stavebně technické řešení stavby, na tepelně technické vlastnosti stavebních konstrukcí, odolnost a zabezpečení z hlediska požární a civilní ochrany, souhrnné požadavky na plochy a prostory apod.,**

Předmětná akce nevyžaduje urbanistické a architektonické řešení stavby a není potřeba posuzovat tepelně technické vlastnosti stavebních konstrukcí ani odolnost a zabezpečení z hlediska požární a civilní ochrany.

**e) územně technické podmínky pro přípravu území, včetně napojení na rozvodné a komunikační sítě a kanalizaci, rozsah a způsob zabezpečení přeložek sítí, napojení na dopravní infrastrukturu, vliv stavby, provozu nebo výroby na životní prostředí, zábor zemědělského a lesního půdního fondu apod.,**

napojení na rozvodné a komunikační sítě:	ze strojovny na VD Nemošice (stavební rozvaděč s podružným měřením)
napojení na kanalizaci a vodu:	není potřeba
napojení na dopravní infrastrukturu:	přístup ze silnice Nemošice - Pardubice
zábor ZPF:	není
havarijní plán stavby:	ano, zpracuje zhotovitel
povodňový plán stavby:	ano, zpracuje zhotovitel
zařízení staveniště:	na pravém břehu VD Nemošice – zajistí zhotovitel
vliv stavby na životní prostředí:	negativní vliv se nepředpokládá

V rámci dodávky je dále nutno zhotovitelem zajistit:

- vypracování plánu BOZP
- vypracování projektu skutečného provedení díla
- zajištění veškerých předepsaných rozborů, atestů, zkoušek a revizí dle příslušných norem a dalších předpisů a nařízení platných v ČR, kterými bude prokázáno dosažení předepsané kvality a parametrů dokončeného díla
- zajištění fotodokumentace veškerých konstrukcí, které budou v průběhu výstavby skryty nebo zakryty
- zhotovitel zajistí ochranu povrchových a podzemních vod před jejich znehodnocením dalšími látkami, které nejsou odpadními vodami (ropné deriváty, chemikálie, tuky, atd.)
- Dále musí zhotovitel přijmout taková opatření, aby:
  - použité mechanizační zařízení nezpůsobí možné znečištění čistoty vody
  - aby se otryskaný materiál nedostal do kontaktu s povrchovou vodou
- stavební mechanizmy splňovaly všechny bezpečnostní požadavky z hlediska provozu a to zejména z hlediska možného úniku pohonných hmot či olejů.
- zhotovitel při nakládání se vzniklými odpady plnil ustanovení §16 zákona č. 185/2001 Sb., o odpadech a o změně některých dalších zákonů, ve znění pozdějších předpisů. Odpady k odstranění a využití musí být předávány výhradně osobám oprávněným dle §12 odst. 3 zákona č. 185/2001 Sb., o odpadech
- zhotovitel během prací zajišťoval pořádek na pracovišti

Zhotovitel bude důsledně dodržovat použití vymezených ploch a po ukončení všech prací je předá objednateli (PL).

Po ukončení stavby je zhotovitel povinen provést úklid všech ploch, které pro realizaci projektu používal a uvést tyto do původního stavu.

Součástí předávacího protokolu bude projektová dokumentace skutečného stavu provedení. Zhotovitel bude s předstihem informovat objednatele o jednotlivých fázích probíhající opravy.

**f) údaje o výskytu chráněných území (CHKO, NP, NPP, PP, PR, Natura, EVL apod.) event. o chráněných druzích rostlin a živočichů a o jiných způsobech ochrany (kulturní památka, technická památka apod.)**

Řešený úsek toku se nachází v chráněném území Natura 2000.

**g) v relevantních případech vyjádření, že zamýšlená investice nebo oprava není v rozporu se závazným Plánem dílčích povodí,**

Tato oprava je z hlediska území, ve kterém je navržena ve střetu s plánem opatření dílčích povodí (ramena Chrudimky u Nemošic). Vzhledem k jejímu charakteru se však přímo nedotkne plánovaných revitalizačních opatřeních zde plánovaných.

**h) majetkoprávní vztahy:**

- **listiny, prokazující vlastnické právo ke stavbě (smlouva prokazující nabytí majetku, kolaudační rozhodnutí nebo kolaudační souhlas)**  
Stavba bude prováděna na majetku státu, kde vlastnická práva vykonává Povodí Labe, státní podnik.
- **dokumentace skutečného provedení nebo pasport stavby (nebo jiná dostupná dokumentace stavby)**  
Jelikož se jedná o provedení běžné údržby, nedejde ke změnám původních parametrů stavby.
- **geodetické zaměření skutečného provedení stavby nebo geometrický plán pro vyznačení vodního díla (je-li k dispozici)**  
Vodní dílo je zapsáno do katastru nemovitostí.

- **aktuální stav dotčených pozemků (doložené snímkem pozemkové mapy a výpisem z katastru nemovitostí)**

Parcelní číslo	k. ú.	Druh pozemku	vlastník
92/2	Nemošice	orná půda	Statutární město Pardubice
646/26	Nemošice	ostatní plocha	Povodí Labe, státní podnik
646/25	Nemošice	ostatní plocha	Povodí Labe, státní podnik
st. 613	Nemošice	zastavěná plocha a nádvoří	Povodí Labe, státní podnik
st. 614	Nemošice	zastavěná plocha a nádvoří	Povodí Labe, státní podnik
93/1	Nemošice	orná půda	Statutární město Pardubice

- i) **požadavky na zabezpečení budoucího provozu (užívání) stavby energiemi, vodou, pracovníky apod. a předpokládanou výši finančních potřeb jak provozu, tak i reprodukce pořízeného majetku a zdroje jejich úhrady v roce následujícím po roce uvedení stavby do provozu,**

Po provedené opravě se nepředpokládá vynaložení dalších prostředků.

- j) **v relevantních případech upozornění na nutnost zajištění povolení mimořádné manipulace pro realizaci stavby,**

Realizace akce si vyžádá nutnost zajištění mimořádné manipulace – již zažádáno při související akci rekonstrukce nábrežní zdi.

- k) **výkresy a schémata určená správcem programu (u akcí, které je možno hradit z prostředků dotačních programů),**

Akce nebude hrazena z prostředků dotačních titulů.

- l) **rozdělení stavby na stavební objekty a provozní soubory s určením u každého z nich jednotlivě zda jde o opravu či investici (včetně uvedení DHM v relevantních případech). Současně musí rozdělení na stavební objekty a provozní soubory korespondovat s rozdělením ve stávající evidenci DHM (v případě investic s předpokládaným vznikem nových DHM pak musí záměr obsahovat i návrh rozdělení stavebních objektů a provozních souborů pro budoucí zařazení do DHM),**

Stavba není dělena na stavební objekty.

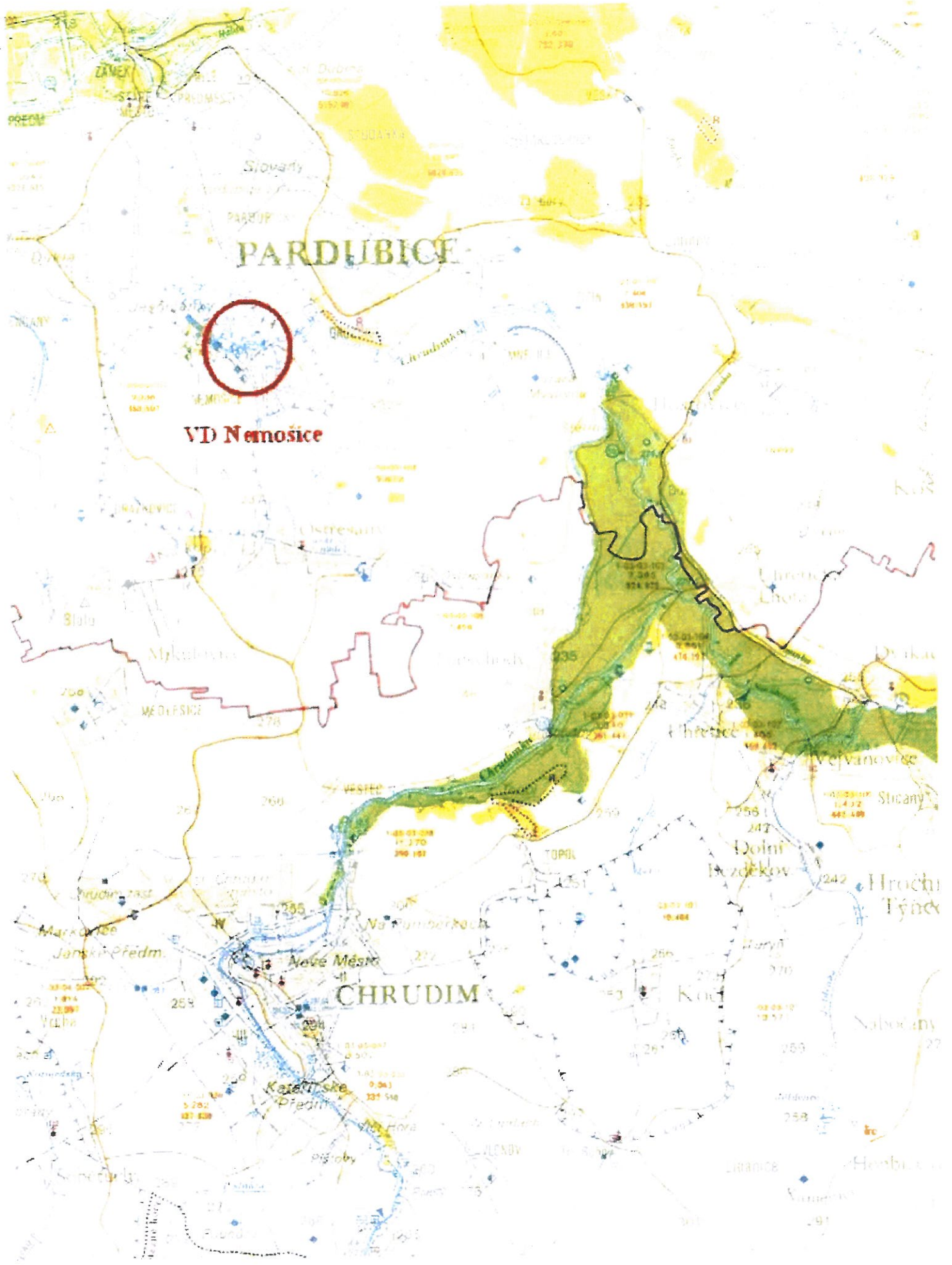
- m) **rozhodující projektované parametry ve tvaru (u akcí, které je možno hradit z prostředků dotačních programů) :**

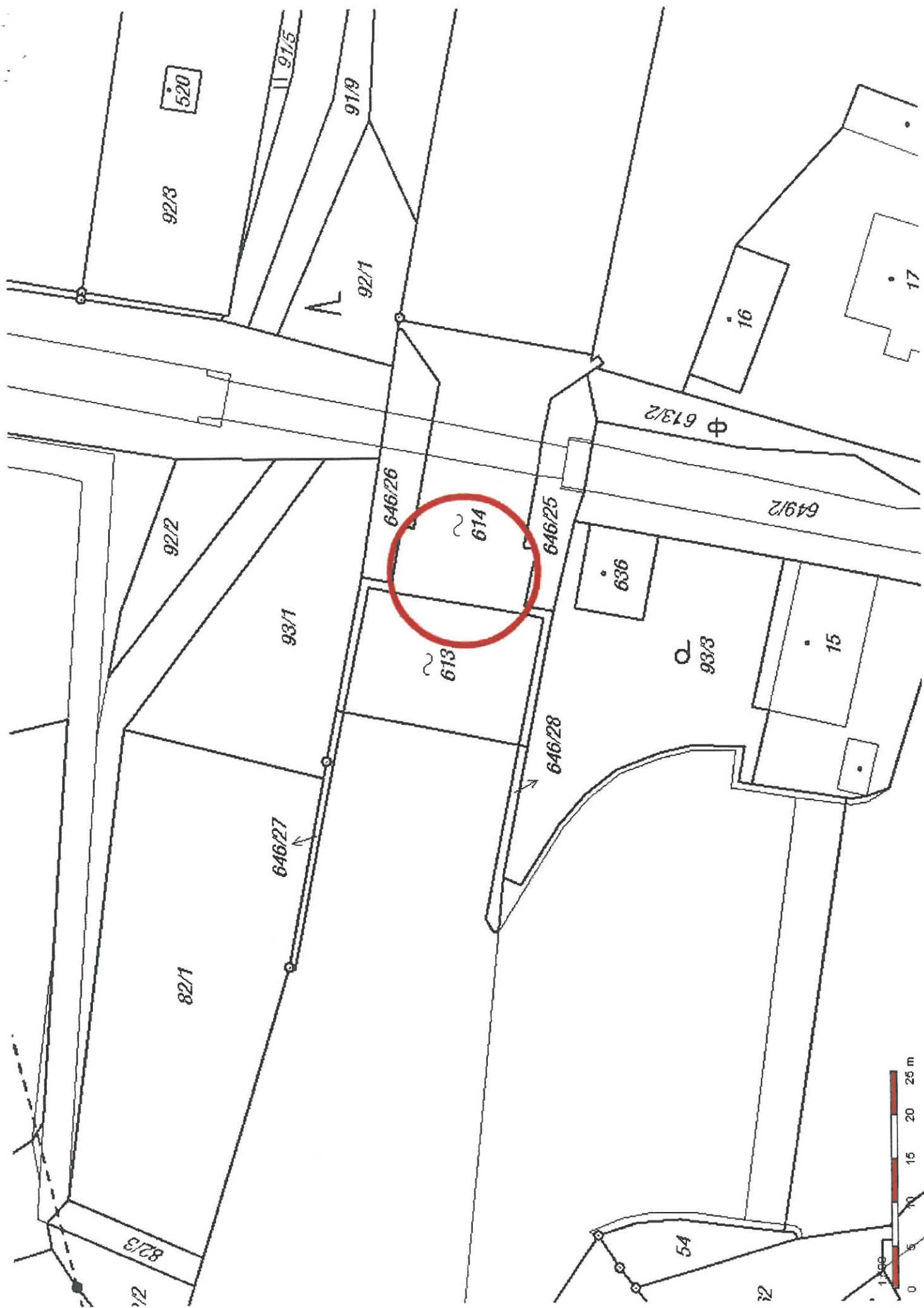
Název parametru	měrná jednotka	hodnota parametru

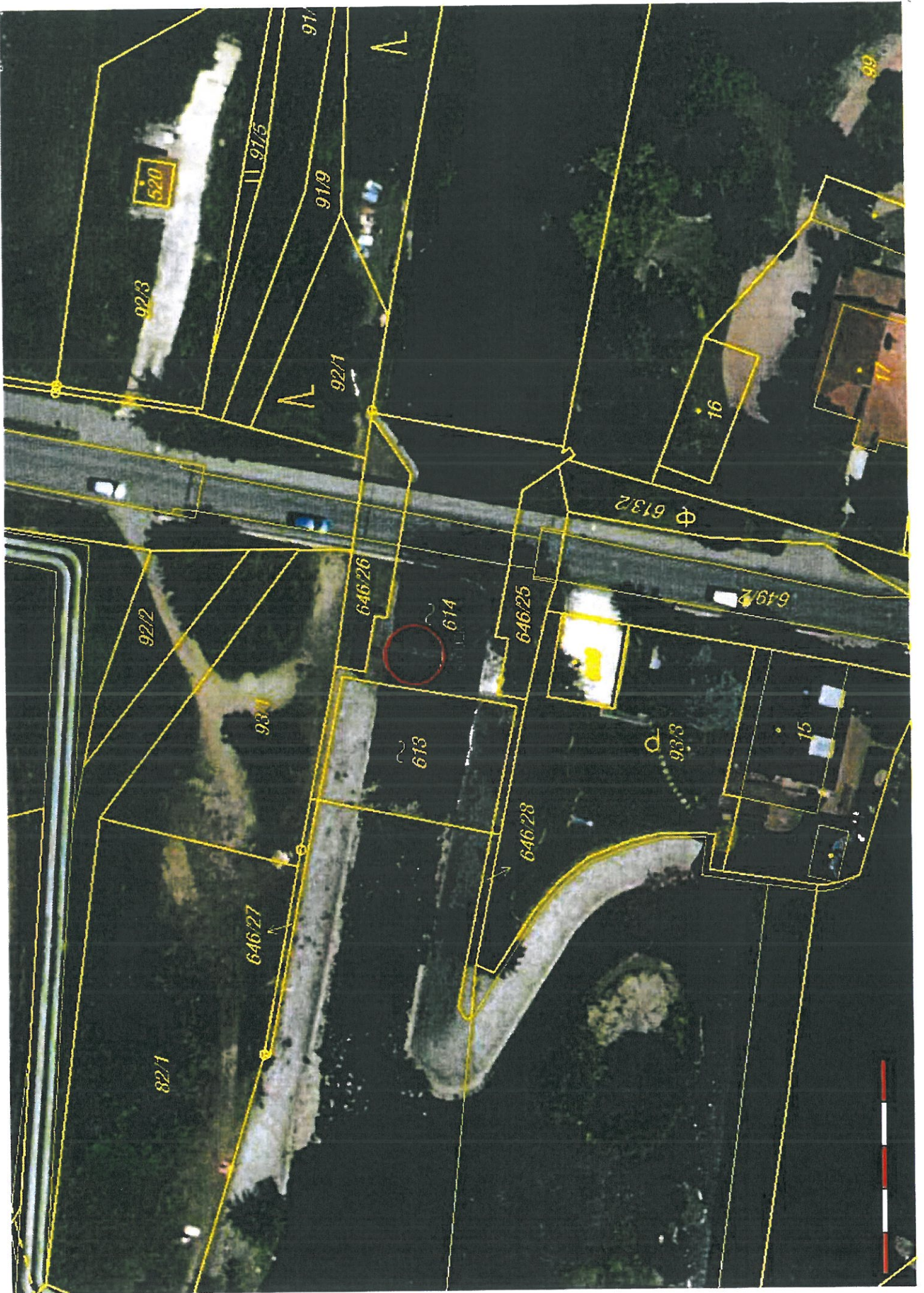
Akce nebude hrazena z prostředků žádného dotačního programu

Přílohy:

Vodohospodářská mapa  
Snímek katastrální mapy  
Informace o pozemcích  
Fotodokumentace







920

923

917

919

921

16

Φ 6132

6492

922

934

64626

614

64625

618

933

64628

64627

821

16

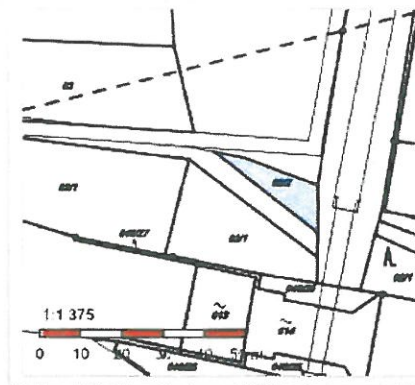
89





### Informace o pozemku

Parcelní číslo:	<a href="#">92/27</a>
Obec:	<a href="#">Pardubice (555134)</a>
Katastrální území:	<a href="#">Nemošice (703249)</a>
Číslo LV:	<a href="#">10010</a>
Výměra [m <sup>2</sup> ]:	153
Typ parcely:	Parcela katastru nemovitostí
Mapový list:	DKM
Určení výměry:	Graficky nebo v digitalizované mapě
Druh pozemku:	orná půda



### Vlastníci, jiní oprávnění

Vlastnické právo	Podíl
Statutární město Pardubice, Pernštýnské náměstí 1, Pardubice-Staré Město, 53002 Pardubice	

### Způsob ochrany nemovitosti

Název
zemědělský půdní fond

### Seznam BPEJ

BPEJ	Výměra
<a href="#">35500</a>	153

### Omezení vlastnického práva

Nejsou evidována žádná omezení.

### Jiné zápisy

Typ
Změna výměr obnovou operátu

Řízení, v rámci kterých byl k nemovitosti zapsán cenový údaj

Nemovitost je v územním obvodu, kde státní správu katastru nemovitostí ČR vykonává [Katastrální úřad pro Pardubický kraj, Katastrální pracoviště Pardubice](#)

Zobrazené údaje mají informativní charakter. Platnost k 11.04.2019 13:00:00.

© 2004 - 2019 [Český úřad zeměměřický a katastrální](#), Pod sídlištěm 1800/9, Kobylisy, 16211 Praha 6  
Podání určená katastrálním úřadům a pracovištím zasílejte přímo na [jejich e-mail adresu](#)

Verze aplikace: 5.5.5 build 0

## Informace o pozemku

Parcelní číslo:	<a href="#">646/26</a>
Obec:	<a href="#">Pardubice [555134]</a>
Katastrální území:	<a href="#">Nemošice [703249]</a>
Číslo LV:	<a href="#">433</a>
Výměra [m <sup>2</sup> ]:	130
Typ parcely:	Parcela katastru nemovitostí
Mapový list:	DKM
Určení výměry:	Ze souřadnic v S-JTSK
Způsob využití:	jiná plocha
Druh pozemku:	ostatní plocha



## Vlastníci, jiní oprávnění

Vlastnické právo	Podíl
Česká republika,	
Právo hospodařit s majetkem státu	Podíl
Povodí Labe, státní podnik, Víta Nejedlého 951/8, Slezské Předměstí, 50003 Hradec Králové	

## Způsob ochrany nemovitosti

Nejsou evidovány žádné způsoby ochrany.

## Seznam BPEJ

Parcela nemá evidované BPEJ.

## Omezení vlastnického práva

Nejsou evidována žádná omezení.

## Jiné zápisy

### Typ

- Změna výměr obnovou operátu
- Změna číslování parcel

Řízení, v rámci kterých byl k nemovitosti zapsán cenový údaj

Nemovitost je v územním obvodu, kde státní správu katastru nemovitostí ČR vykonává [Katastrální úřad pro Pardubický kraj, Katastrální pracoviště Pardubice](#)

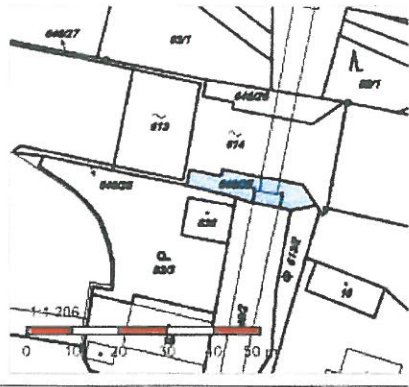
Zobrazené údaje mají informativní charakter. Platnost k 11.04.2019 13:00:00.

© 2004 - 2019 [Český úřad zeměměřičský a katastrální](#), Pod sídlištěm 1800/9, Kobylisy, 18211 Praha 8  
Podání určená katastrálním úřadům a pracovištím zasílejte přímo na [jejich e-mail adresu](#)

Verze aplikace: 5.5.5 build 0

### Informace o pozemku

Parcelní číslo:	<a href="#">646/257</a>
Obec:	<a href="#">Pardubice [555134]</a>
Katastrální území:	<a href="#">Nemošice [703249]</a>
Číslo LV:	<a href="#">433</a>
Výměra [m <sup>2</sup> ]:	127
Typ parcely:	Parcela katastru nemovitostí
Mapový list:	DKM
Určení výměry:	Graficky nebo v digitalizované mapě
Způsob využití:	jiná plocha
Druh pozemku:	ostatní plocha



### Vlastníci, jiní oprávnění

Vlastnické právo	Podíl
Česká republika,	
Právo hospodařit s majetkem státu	Podíl
Povodí Labe, státní podnik, Víta Nejedlého 951/8, Slezské Předměstí, 50003 Hradec Králové	

### Způsob ochrany nemovitosti

Nejsou evidovány žádné způsoby ochrany.

### Seznam BPEJ

Parcela nemá evidované BPEJ.

### Omezení vlastnického práva

Nejsou evidována žádná omezení.

### Jiné zápisy

Typ
Změna výměr obnovou operátu
Změna číslování parcel

Řízení, v rámci kterých byl k nemovitosti zapsán cenový údaj

Nemovitost je v územním obvodu, kde státní správu katastru nemovitostí ČR vykonává [Katastrální úřad pro Pardubický kraj, Katastrální pracoviště Pardubice](#)

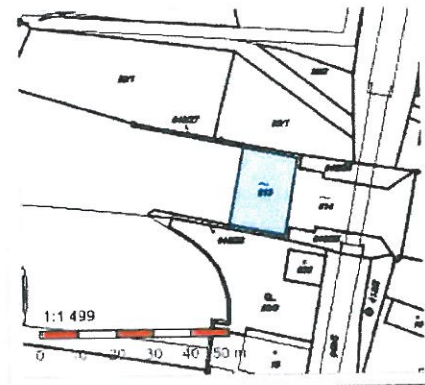
Zobrazené údaje mají informativní charakter. Platnost k 11.04.2019 13:00:00.

© 2004 - 2019 [Český úřad zeměměřičský a katastrální](#), Pod sídlištěm 1800/9, Kobylisy, 18211 Praha 8  
Podání určená katastrálními úřady a pracovišti zaslejte přímo na [jejich e-mail adresu](#)

Verze aplikace: 5.5.5 build 0

### Informace o pozemku

Parcelní číslo:	<a href="#">st. 613</a>
Obec:	<a href="#">Pardubice [555134]</a>
Katastrální území:	<a href="#">Nemošice [703249]</a>
Číslo LV:	<a href="#">433</a>
Výměra [m <sup>2</sup> ]:	304
Typ parcely:	Parcela katastru nemovitostí
Mapový list:	DKM
Určení výměry:	Ze souřadnic v S-JTSK
Druh pozemku:	zastavěná plocha a nádvoří
Stavba na pozemku:	<a href="#">vod. dílo, jez</a>



### Vlastníci, jiní oprávnění

Vlastnické právo	Podíl
Česká republika,	
Právo hospodařit s majetkem státu	Podíl
Povodí Labe, státní podnik, Víta Nejedlého 951/8, Slezské Předměstí, 50003 Hradec Králové	

### Způsob ochrany nemovitosti

Nejsou evidovány žádné způsoby ochrany.

### Seznam BPEJ

Parcela nemá evidované BPEJ.

### Omezení vlastnického práva

Typ
Předkupní právo podle § 101 zákona č. 183/2006 Sb.

### Jiné zápisy

Typ
Změna výměr obnovou operátu
Změna číslování parcel

Řízení, v rámci kterých byl k nemovitosti zapsán cenový údaj

Nemovitost je v územním obvodu, kde státní správu katastru nemovitostí ČR vykonává [Katastrální úřad pro Pardubický kraj, Katastrální pracoviště Pardubice](#)

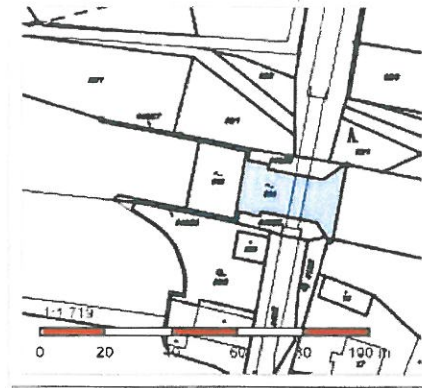
Zobrazené údaje mají informativní charakter. Platnost k 11.04.2019 13:00:00.

© 2004 - 2019 [Český úřad zeměměřický a katastrální](#), Pod úřadím 1800/8, Kubovyly, 18211 Praha 8  
Podání určená katastrálními úřadům a pracovištím zasílejte přímo na [jejich e-mailovou adresu](#)

Verze aplikace: 5.5.5 build 0

## Informace o pozemku

Parcelní číslo:	<a href="#">st. 614</a>
Obec:	<a href="#">Pardubice (555134)</a>
Katastrální území:	<a href="#">Nemošice (703249)</a>
Číslo LV:	<a href="#">433</a>
Výměra [m <sup>2</sup> ]:	490
Typ parcely:	Parcela katastru nemovitostí
Mapový list:	DKM
Určení výměry:	Graficky nebo v digitalizované mapě
Druh pozemku:	zastavěná plocha a nádvoří
Stavba na pozemku:	<a href="#">vod. dílo, jez</a>



## Vlastníci, jiní oprávnění

Vlastnické právo	Podíl
Česká republika,	
Právo hospodařit s majetkem státu	Podíl
Povodí Labe, státní podnik, Víta Nejedlého 951/8, Slezské Předměstí, 50003 Hradec Králové	

## Způsob ochrany nemovitosti

Nejsou evidovány žádné způsoby ochrany.

## Seznam BPEJ

Parcela nemá evidované BPEJ.

## Omezení vlastnického práva

Nejsou evidována žádná omezení.

## Jiné zápisy

Typ
Změna výměr obnovou operátu
Změna číslování parcel

Řízení, v rámci kterých byl k nemovitosti zapsán cenový údaj

Nemovitost je v územním obvodu, kde státní správu katastru nemovitostí ČR vykonává [Katastrální úřad pro Pardubický kraj, Katastrální pracoviště Pardubice](#)

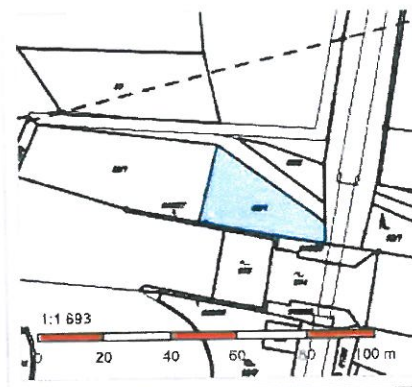
Zobrazené údaje mají informativní charakter. Platnost k 11.04.2019 13:00:00.

© 2004 - 2019 [Český úřad zeměměřičský a katastrální](#), Pori sídlištěm 1800/9, Kobylisy, 18211 Praha 8  
Podání určená katastrálním úřadům a pracovištím zaslejte přímo na [jejich e-mail adresu](#).

Verze aplikace: 5.5.5 build 0

### Informace o pozemku

Parcelní číslo:	<a href="#">93/1</a>
Obec:	<a href="#">Pardubice [555134]</a>
Katastrální území:	<a href="#">Nemošice [703249]</a>
Číslo LV:	<a href="#">10010</a>
Výměra [m <sup>2</sup> ]:	541
Typ parcely:	Parcela katastru nemovitostí
Mapový list:	DKM
Určení výměry:	Graficky nebo v digitalizované mapě
Druh pozemku:	orná půda



### Vlastníci, jiní oprávnění

Vlastnické právo

Podíl

Statutární město Pardubice, Pernštýnské náměstí 1, Pardubice-Staré Město, 53002 Pardubice

### Způsob ochrany nemovitosti

Název

zemědělský půdní fond

### Seznam BPEJ

BPEJ Výměra

[35500](#) 541

### Omezení vlastnického práva

Nejsou evidována žádná omezení.

### Jiné zápisy

Typ

Změna výměr obnovou operátu

Řízení, v rámci kterých byl k nemovitosti zapsán cenový údaj

Nemovitost je v územním obvodu, kde státní správu katastru nemovitostí ČR vykonává [Katastrální úřad pro Pardubický kraj, Katastrální pracoviště Pardubice](#)

Zobrazené údaje mají informativní charakter. Platnost k 11.04.2019 13:00:00.

© 2004 - 2019 [Český úřad zeměměřický a katastrální](#), Pod sídlním 1800/9, Kobylisy, 18211 Praha 8  
Podání určená katastrálním úřadům a pracovištím zasílejte přímo na [jejich e-mail adresu](#)

Verze aplikace: 5.5.5 build 0















## VZOR

Povodí Labe, státní podnik, Hradec Králové

## P R O T O K O L č. 2/2019

o schválení záměru opravy, ~~stavební investice nebo dokumentace pro územní, stavební či společné povolení, dokumentace pro provádění stavby atd. (\*nehodící se vymazat)~~

Název akce: Jez Nemošice, obnova nátěrů hradící konstrukce  
Investor: Povodí Labe, státní podnik, Hradec Králové

Zpracovatel záměru nebo dokumentace (\*):  
Petr Vojnar, vedoucí provozního střediska služeb, závod Pardubice  
Předkladatel záměru nebo dokumentace (\*):  
Ing. Michalovích, ředitel závodu Pardubice

Stručný popis a účel akce:

V rámci provozní kontroly TBD bylo zjištěno, že současný stav protikorozního nátěru je na hranici životnosti - poslední nátěr byl proveden v roce 1996. Rovněž bylo konstatováno značné opotřebení dřevěné přepadové hrany válce. Součástí akce bude i údržba ozubení válce a Galových řetězů (očištění a promazání). Předpoklad – projektová dokumentace – 2020, realizace 2021.

Předpokládané celkové náklady akce: 1.500.000,- Kč (včetně vypracování PD)  
(případně rozdělit na projektová příprava, náklady na realizaci – stavební, technologie, provozní náklady apod.)

**Předložený záměr opravy/stavební investice nebo příslušný stupeň dokumentace (\*) splňuje z hlediska účelnosti, potřebnosti, hospodárnosti a efektivity technické, provozní i ekonomické parametry a splňuje po stránce obsahové a technické požadavky definované investorskou směrnicí a je způsobilý k projednání v Dokumentační komisi státního podniku.**

**Vedoucí OMAJ:**

Ing. Miloš Havel

Ing. Miloš Havel  
DN: cn=Z.2.1.4.2744RRCZ/1680, ou=Povodí Labe, ou=Státní podnik, o=Vodohospodářský ústřední podnik, ou=1000608, ou=Ing. Miloš Havel, ou=NameMiloš, ou=HavelMiloš1127, o=Vodohospodářský ústřední podnik, ou=1000608, ou=1000608, ou=1000608

(posoudí a svým podpisem potvrdí, že předkládaný záměr nebo příslušný stupeň dokumentace obsahuje kompletní a správné údaje z hlediska majetkoprávního např. katastrální mapy, výpisy z KN, záborový elaborát, u oprav DM doklady o právu hospodaření ke stavbám a pozemkům, u investic údaje o stávajícím DHM popř. návrh na budoucí rozdělení a pojmenování DHM, vhodné rozčlenění stavebních objektů apod.)

**Vedoucí OPVZ:**

(posoudí a svým podpisem potvrdí, že předkládaný záměr nebo příslušný stupeň dokumentace obsahuje kompletní a správné údaje z hlediska správy povodí, že nekoliduje se závazným Plánem dílčích povodí, že obsahuje údaje o výskytu chráněných území, event. o chráněných druzích rostlin a živočichů a v relevantních případech, že návrhové kapacity a parametry korespondují se záměry a situací v daném území, apod.)

**Vedoucí OTPČ:**

(posoudí a svým podpisem potvrdí, že předkládaný záměr nebo příslušný stupeň dokumentace obsahuje kompletní a správné údaje z hlediska budoucího zařazení do plánu – oprava vs. investice, z hlediska technicko - provozní evidence, v relevantních případech z hlediska TBD, strojního a energetického)

**Budoucí provozovatel (není-li předkladatelem v případě záměru):** .....

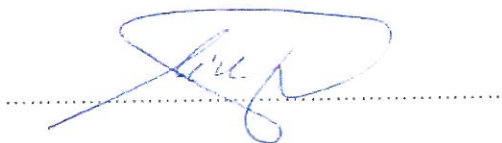
(posoudí a svým podpisem potvrdí, že předkládaný záměr nebo příslušný stupeň dokumentace odpovídá potřebám a požadavkům provozovatele s ohledem na zadání a i s ohledem na náročnost budoucího provozu)

(v relevantních případech lze okruh schvalujících osob rozšířit o další odborné útvary např. OINF, OVS, OVHD, OVHL apod.)

Předkládá ke schválení DK:

V případě záměru: Ředitel závodu/odborný ředitel:

V případě dokumentace: TDS

A handwritten signature in blue ink is written over a horizontal dotted line. The signature is stylized and appears to be a name, possibly "L. J. P.", though it is difficult to read precisely due to the cursive style.

## VZOR

Povodí Labe, státní podnik, Hradec Králové

## PROTOKOL č. 2/2019

o schválení záměru opravy, stavební investice nebo dokumentace pro územní, stavební či společné povolení, dokumentace pro provádění stavby atd. (\*nehodící se vymazat)

Název akce: Jez Nemošice, obnova nátěrů hradící konstrukce  
Investor: Povodí Labe, státní podnik, Hradec Králové

Zpracovatel záměru nebo dokumentace (\*):  
Petr Vojnar, vedoucí provozního střediska služeb, závod Pardubice  
Předkladatel záměru nebo dokumentace (\*):  
Ing. Michalovich, ředitel závodu Pardubice

Stručný popis a účel akce:

V rámci provozní kontroly TBD bylo zjištěno, že současný stav protikorozního nátěru je na hranici životnosti - poslední nátěr byl proveden v roce 1996. Rovněž bylo konstatováno značné opotřebení dřevěné přepadové hrany válce. Součástí akce bude i údržba ozubení válce a Galových řetězů (očištění a promazání). Předpoklad – projektová dokumentace – 2020, realizace 2021.

Předpokládané celkové náklady akce: 1.500.000,- Kč (včetně vypracování PD)  
(případně rozdělit na projektová příprava, náklady na realizaci – stavební, technologie, provozní náklady apod.)

**Předložený záměr opravy/stavební investice nebo příslušný stupeň dokumentace (\*) splňuje z hlediska účelnosti, potřebnosti, hospodárnosti a efektivit technické, provozní i ekonomické parametry a splňuje po stránce obsahové a technické požadavky definované investorskou směrnicí a je způsobilý k projednání v Dokumentační komisi státního podniku.**

**Vedoucí OMAJ:** .....

(posoudí a svým podpisem potvrdí, že předkládaný záměr nebo příslušný stupeň dokumentace obsahuje kompletní a správné údaje z hlediska majetkoprávního např. katastrální mapy, výpisy z KN, záborový elaborát, u oprav DM doklady o právu hospodaření ke stavbám a pozemkům, u investic údaje o stávajícím DHM popř. návrh na budoucí rozdělení a pojmenování DHM, vhodné rozčlenění stavebních objektů apod.)

Mgr. Petr Ferbar

Digitálně podepsal Mgr. Petr Ferbar  
Datum: 2019.06.04 07:34:36 +02'00'

**Vedoucí OPVZ:** .....

(posoudí a svým podpisem potvrdí, že předkládaný záměr nebo příslušný stupeň dokumentace obsahuje kompletní a správné údaje z hlediska správy povodí, že nekoliduje se závazným Plánem dílčích povodí, že obsahuje údaje o výskytu chráněných území, event. o chráněných druzích rostlin a živočichů a v relevantních případech, že návrhové kapacity a parametry korespondují se záměry a situací v daném území, apod.)

**Vedoucí OTPČ:** .....

(posoudí a svým podpisem potvrdí, že předkládaný záměr nebo příslušný stupeň dokumentace obsahuje kompletní a správné údaje z hlediska budoucího zařazení do plánu – oprava vs. investice, z hlediska technicko - provozní evidence, v relevantních případech z hlediska TBD, strojního a energetického)

**Budoucí provozovatel (není-li předkladatelem v případě záměru):** .....

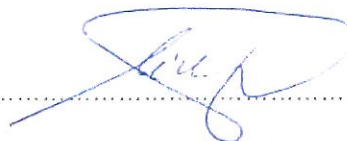
(posoudí a svým podpisem potvrdí, že předkládaný záměr nebo příslušný stupeň dokumentace odpovídá potřebám a požadavkům provozovatele s ohledem na zadání a i s ohledem na náročnost budoucího provozu)

(v relevantních případech lze okruh schvalujících osob rozšířit o další odborné útvary např. OINF, OVS, OVHD, OVHL apod.)

Předkládá ke schválení DK:

V případě záměru: Ředitel závodu/odborný ředitel:

V případě dokumentace: TDS



.....



## VZOR

**Povodí Labe, státní podnik, Hradec Králové****PROTOKOL č. 2/2019**

o schválení záměru opravy, stavební investice nebo dokumentace pro územní, stavební či společné povolení, dokumentace pro provádění stavby atd. (\*nehodící se vymazat)

Název akce: Jez Nemošice, obnova nátěrů hradící konstrukce  
Investor: Povodí Labe, státní podnik, Hradec Králové

Zpracovatel záměru nebo dokumentace (\*):

Petr Vojnar, vedoucí provozního střediska služeb, závod Pardubice

Předkladatel záměru nebo dokumentace (\*):

Ing. Michalovich, ředitel závodu Pardubice

**Stručný popis a účel akce:**

V rámci provozní kontroly TBD bylo zjištěno, že současný stav protikorozičního nátěru je na hranici životnosti - poslední nátěr byl proveden v roce 1996. Rovněž bylo konstátováno značné opotřebenění dřevěné přeřadové hrany válce. Součástí akce bude i údržba ozubení válce a Galových řetězů (očištění a promazání). Předpoklad – projektová dokumentace – 2020, realizace 2021.

Předpokládané celkové náklady akce: 1.500.000,- Kč (včetně vypracování PD)

(případně rozdělit na projektová příprava, náklady na realizaci – stavební, technologie, provozní náklady apod.)

**Předložený záměr opravy/stavební investice nebo příslušný stupeň dokumentace (\*) splňuje z hlediska účelnosti, potřebnosti, hospodárnosti a efektivitu technické, provozní i ekonomické parametry a splňuje po stránce obsahové a technické požadavky definované investorskou směrnicí a je způsobilý k projednání v Dokumentační komisi státního podniku.**

**Vedoucí OMAJ:**

.....  
(posoudí a svým podpisem potvrdí, že předkládaný záměr nebo příslušný stupeň dokumentace obsahuje kompletní a správné údaje z hlediska majetkoprávního např. katastrální mapy, výpisy z KN, záborový elaborát, u oprav DM doklady o právu hospodaření ke stavbám a pozemkům, u investic údaje o stávajícím DHM popř. návrh na budoucí rozdělení a pojmenování DHM, vhodné rozčlenění stavebních objektů apod.)

**Vedoucí OPVZ:**

.....  
(posoudí a svým podpisem potvrdí, že předkládaný záměr nebo příslušný stupeň dokumentace obsahuje kompletní a správné údaje z hlediska správy povodí, že nekoliduje se závazným Plánem dílčích povodí, že obsahuje údaje o výskytu chráněných území, event. o chráněných druzích rostlin a živočichů a v relevantních případech, že návrhové kapacity a parametry korespondují se záměry a situací v daném území, apod.)

**Vedoucí OTPČ:**

.....  
(posoudí a svým podpisem potvrdí, že předkládaný záměr nebo příslušný stupeň dokumentace obsahuje kompletní a správné údaje z hlediska budoucího zařazení do plánu – oprava vs. investice, z hlediska technicko - provozní evidence, v relevantních případech z hlediska TBD, strojního a energetického)

v z. Ing. Ivan Beran

Digálně podepsal Ing. Ivan Beran  
DN: c=cz, o=SIA Povodí Labe, ou=Povodí Labe, státní podnik,  
ou=Povodí Labe, ou=oddělení územního podniku, ou=91010216,  
ou=Ing. Ivan Beran, ou=Beran, givenName=Ivan,  
serialNumber=146, title=ředitel,  
o=POVODÍ LABE

**Budoucí provozovatel (není-li předkladatelem v případě záměru):** .....

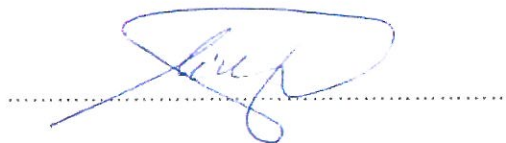
(posoudí a svým podpisem potvrdí, že předkládaný záměr nebo příslušný stupeň dokumentace odpovídá potřebám a požadavkům provozovatele s ohledem na zadání a i s ohledem na náročnost budoucího provozu)

(v relevantních případech lze okruh schvalujících osob rozšířit o další odborné útvary např. OINF, OVS, OVHD, OVHL apod.)

Předkládá ke schválení DK:

V případě záměru: Ředitel závodu/odborný ředitel:

V případě dokumentace: TDS

A handwritten signature in blue ink is written over a horizontal dotted line. The signature is stylized and appears to be a cursive name.