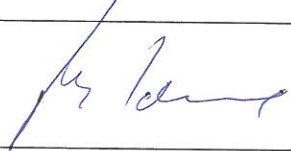




# POVODÍ LABE, státní podnik

## ZÁMĚR OPRAVY

**VD Srnojedy, doplnění záhozu v podjezí  
po celé délce jezu**

<b>Zpracoval:</b>	Zdeněk Píša Vedoucí střediska Pardubice dne: 25. 5. 2016	
<b>Schválil:</b>	Ing. Jiří Feygl ředitel závodu 3 Roudnice n/L dne: 6. 6. 2016	
<b>Schváleno Dokumentační komisí:</b>	dne: 30. 6. 2016 číslo zápisu: 6/2016	Tajemník Dokumentační komise 

## **ZÁMĚR OPRAVY**

### **a) Identifikační údaje stavby:**

Název opravy:	<b>VD Srnojedy, doplnění záhozu v podjezí po celé délce jezu</b>
Katastrální území:	Srnojedy, Lány na Důlku
Místo opravy:	VD Srnojedy ř. km 960,796
Název DM:	Labe :Srnojedy - jez
Číslo DM:	9051002514
Číslo opravy:	149160003
Identifikátor ISYPO:	38909

### **b) Odůvodnění účelnosti veřejné zakázky:**

Zdymadlo Srnojedy bylo vybudováno v letech 1932 – 1937 firmou ing. František Secký z Prahy. Vodní dílo tvoří jez o dvou polích světlosti 28 m, štěrková propust světlosti 6 m, těsně přisazená plavební komora na pravém břehu a vodní elektrárna na levém břehu. Plavební komora je jednodílná. V současné době se však soustavně nevyužívá, protože splavnění Labe bylo zatím dokončeno pouze do chvaletického přístavu. V letošním roce po průchodu velké vody bylo provedeno zaměření podjezí zdymadla, kde se těsně za vývarem v celé šířce jezu rozšířil výmol, který postupuje proti vodě ke spodní stavbě (porovnáno se zaměřením z loňského roku). Naměřené hodnoty dosahují místy až dvoumetrových hloubek od původního dna. Při průchodu další velké vody se dá předpokládat, že dojde k opětovnému vymílání tohoto prostoru a tím ohrožení stability (podemlání) spodní stavby. V podjezí zdymadla je nutné provést za vývarem sanaci výmolu záhozem z lomového kamene v množství cca 1 400 m<sup>3</sup> a tím zabránit jeho dalšímu prohlubování.

### **c) Závazný a kvalifikovaný propočet nákladů:**

Náklady na opravu lze předběžně odhadnout na částku cca 2 500 tis. Kč.

Konečná cena bude stanovena na základě výběrového řízení na dodavatele akce.

### **d) Požadavky na stavebně technické řešení stavby:**

Oprava bude provedena dle návrhu odborné firmy a schválené projektové dokumentace. Při provádění opravných prací nebude narušena provozuschopnost vodního díla. Do podjezí zdymadla bude na lodi dopraven lomový kámen, který se pomocí techniky uloží za hranu vývaru. Lomový kámen o hmotnosti nad 500 kg bude uložen po celé délce vývaru v profilu 5 – 7 a pod štěrkovou propustí v profilu 5 - 9 na úroveň původního dna 206,69 m n. m. (Bpv).

**e) Územně technické podmínky pro přípravu území:**

Napojení na rozvodné a komunikační sítě a kanalizaci – v areálu vodního díla  
Rozsah a způsob zabezpečení přeložek sítí – není třeba  
Napojení na dopravní infrastrukturu – místní komunikace vedoucí k VD  
Vliv stavby na životní prostředí – opravou nebude životní prostředí dotčeno  
Stavbou nedojde k poškození významného krajinného prvku.  
Zábor zemědělského a půdního fondu – není třeba  
Povodňový plán stavby – není třeba  
Zařízení staveniště – není třeba

**f) Majetkoprávní vztahy doložené snímkem pozemkové mapy a výpisem z katastru nemovitostí:**

Místo opravy se nachází na pozemku č.392/31 v k. ú. Srnojedy a č. 1076/8 k. ú. Lány na Důlku, které jsou ve vlastnictví ČR s právem hospodaření přeneseném na Povodí Labe, státní podnik.  
V příloze je doložen snímek katastrální mapy se zákresem dotčených pozemků a výpis z katastru nemovitostí.

**g) Požadavky na zabezpečení budoucího provozu:**

Provoz a údržba bude zajištěna vlastními zaměstnanci v běžném provozním rozsahu bez požadavku na zvýšení jejich počtu. Finanční náklady na provoz budou hrazeny z vlastních zdrojů bez nároku na jakékoliv dotace.

**h) Výkresy a schémata určená správcem programu:**

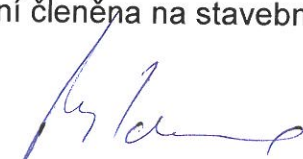
- situace v měřítku 1 : 2 000
- situace v měřítku 1 : 5 000
- informace o parcele

**i) Dokumentace současného stavu:**

- zaměření podjezí 9. 5. 2016

**j) Rozdělení stavby na stavební objekty a provozní soubory:**

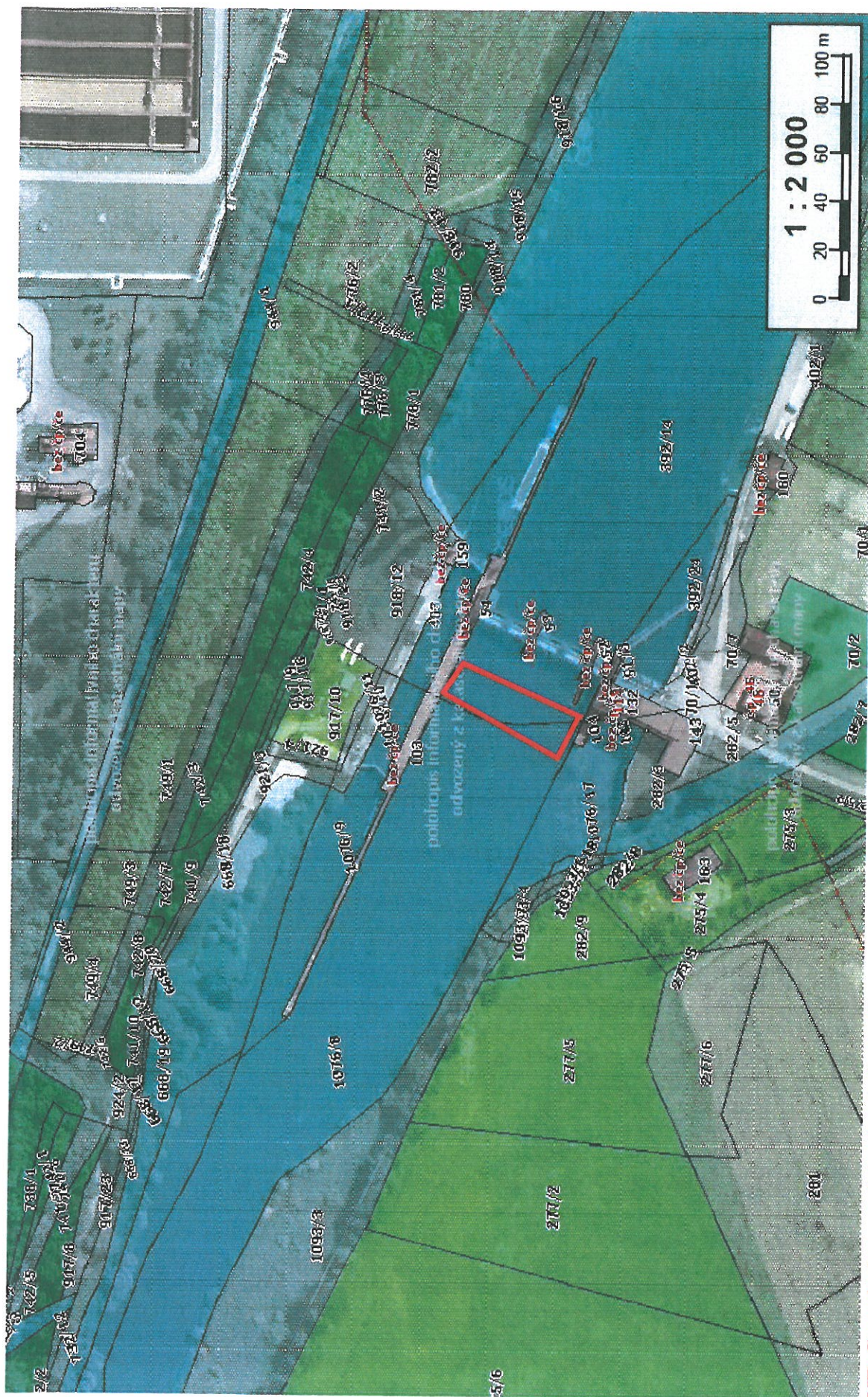
Stavba není členěna na stavební objekty a provozní soubory.



Vypracoval: Zdeněk Píša

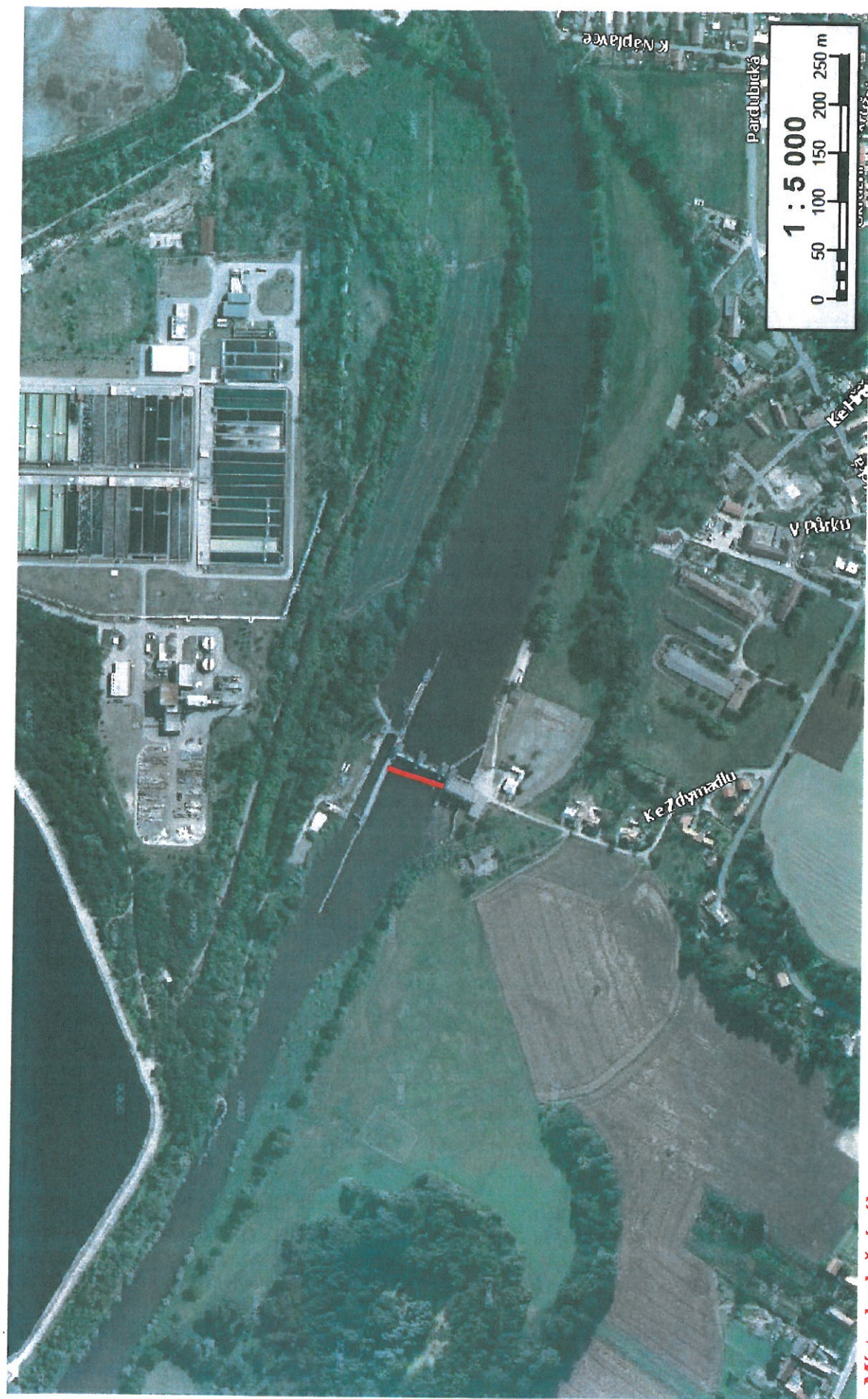
V Pardubicích dne 25. 5. 2016





## VD Srnojedy – místo doplnění záhozu

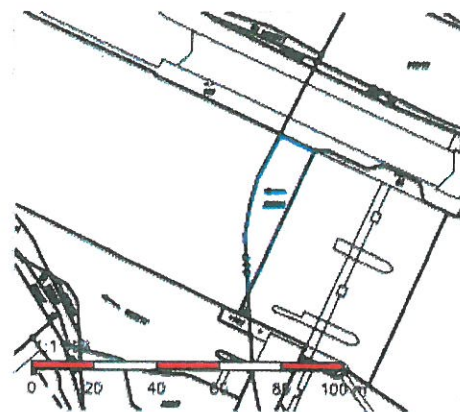




Místo doplnění záhozu

## Informace o pozemku

Parcelní číslo:	<a href="#">392/31?</a>
Obec:	<a href="#">Srnojedy [553719]?</a>
Katastrální území:	<a href="#">Srnojedy [679097]</a>
Číslo LV:	<a href="#">627</a>
Výměra [m <sup>2</sup> ]:	474
Typ parcely:	Parcela katastru nemovitostí
Mapový list:	DKM
Určení výměry:	Graficky nebo v digitalizované mapě
Způsob využití:	koryto vodního toku přirozené nebo upravené
Druh pozemku:	vodní plocha



## Vlastníci, jiní oprávnění

Vlastnické právo	Podíl
Česká republika,	
Právo hospodařit s majetkem státu	Podíl
Povodí Labe, státní podnik, Víta Nejedlého 951/8, Slezské Předměstí, 50003 Hradec Králové	

## Způsob ochrany nemovitosti

Nejsou evidovány žádné způsoby ochrany.

## Seznam BPEJ

Parcela nemá evidované BPEJ.

## Omezení vlastnického práva

Nejsou evidována žádná omezení.

## Jiné zápisy

Typ

Změna číslování parcel

Nemovitost je v územním obvodu, kde státní správu katastru nemovitostí ČR vykonává [Katastrální úřad pro Pardubický kraj, Katastrální pracoviště Pardubice?](#)

Zobrazené údaje mají informativní charakter. Platnost k 01.10.2015 10:45:47.

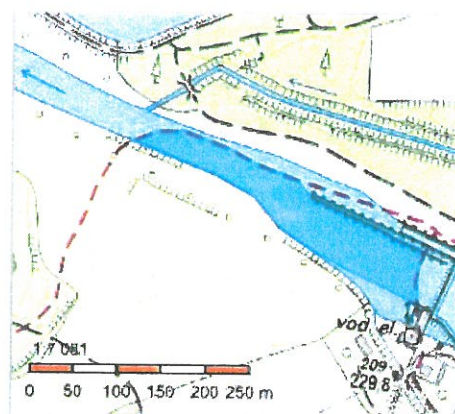
© 2004 - 2015 [Český úřad zeměměřický a katastrální?](#), Pod sídlištěm 1800/9, Kobylisy, 18211 Praha 8? Podání určená katastrálním úřadům a pracovištím zasílejte přímo na [jejich e-mail adresu?](#).

Verze aplikace: 5.2.0 build 1



## Informace o pozemku

Parcelní číslo: [1076/8?](#)  
Obec: [Pardubice \[555134\]?](#)  
Katastrální území: [Lány na Důlku \[679071\]](#)  
Číslo LV: [90](#)  
Výměra [m<sup>2</sup>]: 15625  
Typ parcely: Parcela katastru nemovitostí  
Mapový list: DKM  
Určení výměry: Graficky nebo v digitalizované mapě  
Způsob využití: koryto vodního toku přirozené nebo upravené  
Druh pozemku: vodní plocha



## Vlastníci, jiní oprávnění

Vlastnické právo	Podíl
Česká republika,	
Právo hospodařit s majetkem státu	Podíl
Povodí Labe, státní podnik, Víta Nejedlého 951/8, Slezské Předměstí, 50003 Hradec Králové	

## Způsob ochrany nemovitosti

Nejsou evidovány žádné způsoby ochrany.

## Seznam BPEJ

Parcela nemá evidované BPEJ.

## Omezení vlastnického práva

Nejsou evidována žádná omezení.

## Jiné zápisy

Typ

Změna číslování parcel

Nemovitost je v územním obvodu, kde státní správu katastru nemovitostí ČR vykonává [Katastrální úřad pro Pardubický kraj, Katastrální pracoviště Pardubice?](#)

Zobrazené údaje mají informativní charakter. Platnost k 01.10.2015 10:45:47.

© 2004 - 2015 [Český úřad zeměměřický a katastrální?](#), Pod sídlištěm 1800/9, Kobylisy, 18211 Praha 8?  
Podání určená katastrálním úřadům a pracovištím zasílejte přímo na [jejich e-mail adresu?](#)

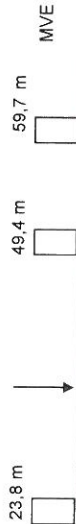
Verze aplikace: 5.2.0 build 1

# ZAMĚŘENÍ PŘÍČNÝCH PROFILŮ - PODJEZÍ ( m )

**SRNOJEDY**  
délící zedř. km 960,784  
209,19 m n. m. (Bpv)  
209,37

**Zdymadlo:**  
Začátek profilu:  
Nominální hladina:  
Hladina při měření:

Osa piliře od pravé strany koryta:



Profil č.	vzd. [m]	šterk. prop.																popis dna	mezní hodnota snížení dna			
		pravé pole								levé pole												
		0	5	10	15	20	25	30	35	40	45	50	51,3	57	60	65	70			75	80	
1	0	0,05	0,05	0,05	0,05	0,05	0,05	0,05	0,05	0,05	0,05	0,05	0,05	0	0						kamenný obklad tl. 0,4 m	- 0,4 m
2	2,5	0	0	0	0	0	0	0	0	0	0	0	0	0	0						betonová deska tl. 65 cm + prahy	-0,4 m
3	5	0	0	0	0	0	0	0	0	0	0	0	0	0	0						beton za kamenným prahem, práh je vyšší o 35 cm	-0,4 m
4	10	-0,1	-0,1	-0,2	-0,3	-0,3	-0,1	-0,1	-0,4	-0,5	-0,4	-0,2	-0,2	-0,2	-0,2						zához hl. 1,0 m	-1 m
5	15	-0,4	-0,5	-0,3	-0,4	-0,5	-0,5	-0,6	-0,8	-0,9	-0,8	-0,7	-0,7	-0,7	-0,7						př. 5 rozhraní záhozu a dna koryta	-2 m
6	20	-0,3	-1	-1,3	-1,3	-1,3	-1,3	-1	-0,9	-0,7	-1,5	-1,7	-1,7	-1,7	-1,5						říční koryto	-3 m
7	25	0	-2,3	-1,9	-1,7	-1,8	-1,9	-1,9	-2,1	-2,5	-2,1	-1,9	-2,1	-2,8	-2,5							nestanoveno
8	30	0,6	-2	-2,2	-1,4	-1,9	-2,1	-2,1	-1,9	-2,8	-2,1	-0,8	-1,3	-2,6	-2,5							
9	35	0,7	-2,3	-1,5	-1,5	-1,6	-2,1	-1,2	-2,3	-1,6	-2	-1,2	2,6	2,6	2,6							
10	40	0,5	-1,5	-2	-1,2	-1,2	-1,3	-0,8	-0,7	-1,1	-0,3	2,6	2,6	2,6	2,6							
11	45	0,7	-1,3	-1,6	-1,1	-1,1	-1,1	-1,1	-1	0,1	0,5	2,6	2,6	2,6	2,6							
12	50	0,5	-1,5																			
13	60	0,6	-1,4																			
14	70	0,6	-0,8																			
15	80	0,6	-0,5																			
16	90	0,5	0,1																			
17	100	0,4	0,2																			
18	110	0,7	0,5																			
19	120	0,6	0,5																			
20	130	0,6	0,7																			
21	140	0,7	0,4																			
22	150	0,8	0,5																			
23	160	0,8	0,6																			
24	170	0,8	0,7																			

Uvedené hodnoty jsou přepočteny k nominální hladině.

Úroveň původního dna: 206,69 m n. m. (Bpv).

Zaměřeno dne:  
Zpracoval:

9.5.2016  
Rosulek Ales