



č. smlouvy: 759-2016-14121

Smlouva o dílo

uzavřená podle § 2586 a následujících zákona č. 89/2012 Sb., občanský zákoník (dále jen „občanský zákoník“) a dle § 18 odst. 5 zákona č. 137/2006 Sb., o veřejných zakázkách, ve znění pozdějších předpisů (dále jen „ZVZ“)

Smluvní strany

Česká republika - Ministerstvo zemědělství

se sídlem: Těšnov 17, Praha 1, PSČ: 110 00

IČ: 00020478

DIČ: není plátcem DPH

Bankovní spojení: ČNB, centrální pobočka Praha 1, č. ú: 10006-1226001/0710

Zastoupená Ing. Pavlem Pojerem, ředitelem odboru Řídící orgán OP Rybářství
(dále jen „objednatel“)

na straně jedné

dodavatelské konsorcium ve složení:

NAVIGA 4, s.r.o.

Společnost zapsaná dne 10. 3. 2003 v obchodním rejstříku vedeném u rejstříkového soudu v Praze v oddíle C, vložka 91669

se sídlem: Pobřežní 249/46, PSČ 186 00 Praha 8

IČ : 26756102

DIČ: CZ26756102

Bankovní spojení: Komerční banka, a.s.

Číslo účtu: 19-9222930247/0100

Jednající: Mgr. Miloš Blaškovan, MA, jednatel NAVIGA 4, s.r.o.



HOPE GROUP s.r.o.

Společnost zapsaná dne 23. 6. 1997 v obchodním rejstříku vedeném Krajským soudem v Brně v oddíle C, vložka 83197.

se sídlem: Palackého 10, PSČ 612 00 Brno
IČ : 25342282
DIČ: CZ25342282
Bankovní spojení: Sberbank
Číslo účtu: 4100001703/6800
Jednající: Ing. Jan Šild, jednatel, HOPE GROUP s.r.o.

(dále jen „zhotovitel“)

na straně druhé

uzavírají tuto smlouvu o dílo (dále jen „smlouva“):

Článek I.

Předmět a účel smlouvy

1. Předmětem smlouvy je závazek zhotovitele provést dílo, které je blíže specifikované v Příloze č. 1 této smlouvy (Podrobná specifikace díla) a které se sestává z dílčích plnění specifikovaných v odstavci 2 tohoto článku, a to vše v souladu s článkem II. této smlouvy (dále jen „dílo“) a závazek objednatele zaplatit zhotoviteli cenu za provedená dílčí plnění.
2. Zhotovitel se zavazuje provést následující plnění:
 - Vstupní zpráva (dílčí plnění č. 1)
 - Procesní hodnocení (dílčí plnění č. 2)
 - Ověřovací studie (dílčí plnění č. 3)
 - Pre-evaluační studie (dílčí plnění č. 4)
 - Průběžné hodnocení plnění cílů OP Rybářství 2014 – 2020 (dílčí plnění č. 5)
 - Finální hodnocení plnění cílů OP Rybářství 2014 – 2020 a horizontálních témat (dílčí plnění č. 6)

Specifikace díla a jednotlivých dílčích plnění díla je uvedena v Příloze č. 1 Smlouvy.



3. Účelem smlouvy je v souladu s právními předpisy Evropské unie zajistit účinnou a efektivní implementaci Operačního programu Rybářství 2014 - 2020 (dále jen „OP Rybářství“).

Článek II.

Místo plnění, provádění díla, doba plnění, termín předání a převzetí díla

1. Místem plnění je území České republiky.
2. Dílčí plnění díla podléhají připomínkovému řízení tak, aby byla před jejich převzetím objednatelem prostá vad.
3. O předání a převzetí každého dílčího plnění díla sepiší smluvní strany protokol. K přechodu vlastnictví dochází převzetím dílčího plnění díla na základě předávacího protokolu.
4. Doba plnění dílčích plnění začíná bezprostředně po podpisu smlouvy a předpokládaná lhůta realizace činí:

Dílčí plnění č. 1 - Vstupní zpráva

- lhůta pro předložení návrhu Vstupní zprávy je 20 kalendářních dnů následujících po podpisu smlouvy druhou ze smluvních stran.
- lhůta pro předložení objednatelem odsouhlasené finální Vstupní zprávy je 30 kalendářních dnů následujících po podpisu smlouvy druhou ze smluvních stran.

Dílčí plnění č. 2 - Procesní hodnocení

- lhůta pro předložení návrhu Závěrečné zprávy k procesnímu hodnocení je 120 kalendářních dnů následujících po podpisu smlouvy druhou ze smluvních stran.
- lhůta pro předložení objednatelem odsouhlasené finální Závěrečné zprávy k procesnímu hodnocení je 150 kalendářních dnů následujících po podpisu smlouvy druhou ze smluvních stran.

Dílčí plnění č. 3 – Ověřovací studie

- předpokládaný termín pro předložení návrhu Závěrečné zprávy k ověřovací studii je: 15. 2. 2017.
- předpokládaný termín pro předložení objednatelem odsouhlasené finální Závěrečné zprávy k ověřovací studii je 10. 3. 2017.



Dílčí plnění č. 4 – Pre-evaluační studie

- lhůta pro předložení návrhu Závěrečné zprávy k pre-evaluační studii je 120 kalendářních dnů následujících po podpisu smlouvy druhou ze smluvních stran.
- lhůta pro předložení objednatelům odsouhlasené finální Závěrečné zprávy k pre-evaluační studii je 150 kalendářních dnů následujících po podpisu smlouvy druhou ze smluvních stran.

Dílčí plnění č. 5 – Průběžné hodnocení plnění cílů OP Rybářství 2014 - 2020

- předpokládaný termín pro předložení návrhu Závěrečné zprávy k průběžnému hodnocení plnění specifických cílů OP Rybářství je: 5. 12. 2016.
- předpokládaný termín pro předložení objednatelům odsouhlasené finální Závěrečné zprávy k průběžnému hodnocení plnění specifických cílů OP Rybářství je: 20. 12. 2016.

Dílčí plnění č. 6 – Finální hodnocení plnění cílů OP Rybářství 2014 - 2020 a horizontálních témat

- předpokládaný termín pro předložení návrhu Závěrečné zprávy k finálnímu hodnocení plnění specifických cílů OP Rybářství a horizontálních témat je: 10. 3. 2017.
 - předpokládaný termín pro předložení objednatelům odsouhlasené finální Závěrečné zprávy k finálnímu hodnocení plnění specifických cílů OP Rybářství a horizontálních témat je: 20. 3. 2017.
5. V případě, že bude nutné po realizaci jednotlivých dílčích plnění díla následně vypořádat připomínky a/nebo dopracovat výstupy na základě požadavků ze strany Ministerstva pro místní rozvoj (jako zpracovatele Zprávy o pokroku implementace Dohody o partnerství) nebo ze strany Evropské komise, pak budou použita ustanovení o opčním právu dle čl. V této Smlouvy.

Článek III.

Cena díla

1. Celková cena za dílo sestává ze součtu cen řádně a včas provedených dílčích plnění díla (viz Příloha č. 2 smlouvy) a je stanovena dohodou podle zákona č. 526/1990 Sb.,



o cenách, ve znění pozdějších předpisů a činí 927 000 Kč,- Kč bez DPH (slovy: *devětsetdvacetsedmtisíc korun českých*):

cena díla bez DPH.....	927 000 Kč,-
DPH (21 %).....	194 670 Kč,-
celková cena díla včetně DPH.....	1 121 670 Kč,-

2. Uvedená cena je sjednána jako cena maximální a nejvýše přípustná za všechna dílčí plnění díla a zahrnuje všechny náklady zhotovitele nutné k provedení dílčích plnění díla v rozsahu, kvalitě a způsobem specifikovaným v Příloze č. 1 smlouvy. Změna ceny je možná pouze v případě, že v průběhu realizace předmětu díla dojde ke změnám sazeb DPH. V tomto případě bude cena dílčího plnění díla a zároveň celková nabídková cena upravena podle výše sazeb DPH platných v době vzniku zdanitelného plnění.

Článek IV.

Platební podmínky a fakturace

1. Objednatel je povinen uhradit zhotoviteli cenu za dílčí plnění díla na základě bezvadného, řádně předaného a převzatého dílčího plnění díla dle Přílohy č. 1 smlouvy a vystavené faktury doručené do sídla objednatele.
2. Zhotovitel není oprávněn vystavit fakturu dříve, než objednatel převezme bezvadné a objednatel odsouhlasené dílčí plnění díla a obě smluvní strany podepíší protokol o řádném předání a převzetí dílčího plnění díla.
3. Splatnost daňového dokladu se stanoví na 30 kalendářních dnů po doručení faktury za každé dílčí plnění díla.
4. Faktura musí splňovat veškeré náležitosti stanovené v § 29 zákona č. 235/2004 Sb., o dani z přidané hodnoty, ve znění pozdějších předpisů a faktura musí obsahovat informace povinně uváděné na obchodních listinách dle § 435 občanského zákoníku. Nebude-li účetní doklad obsahovat zákonem nebo smlouvou stanovené náležitosti, je objednatel oprávněn fakturu vrátit k přepracování. V tomto případě neplatí původní lhůta splatnosti, ale lhůta splatnosti běží znovu ode dne doručení nově vystavené faktury.
5. Objednatel neposkytne zhotoviteli zálohy.
6. Platba se považuje za splněnou dnem odepsání z účtu objednatele ve prospěch účtu zhotovitele.



Článek V.

Opční právo

1. Objednateli je vyhrazeno opční právo ve smyslu § 99 ZVZ na služby ve věci procesní a výsledkové hodnocení dle potřeb objednatele, které nejsou v okamžiku zadání veřejné zakázky objednateli přesně známy, tzn. navýšení objemu služeb specifikovaných v čl. I. odst. 1 této smlouvy.
2. Objednatel není oprávněn opčního práva využít, pokud nebudou splněny podmínky podle § 99 odst. 3 ZVZ ve znění účinném ke dni uplatnění opčního práva (nebo jiného příslušného ustanovení zákona upravujícího zadávání veřejných zakázek účinného ke dni uplatnění opčního práva).
3. Veřejná zakázka týkající se opčního práva bude zadána v jednacím řízení bez uveřejnění ve smyslu ustanovení § 23 odst. 7 písm. b) ZVZ. Objednatel si vyhrazuje právo uplatnit opční právo do 31. 12. 2017. Objednatel má právo opční právo neuplatnit anebo uplatnit jen ve sníženém rozsahu.
4. V případě, že objednatel uplatní opční právo, zavazuje se zhotovitel poskytnout objednateli veškerou součinnost potřebnou k tomu, aby došlo k poskytnutí plnění v souladu s požadavky objednatele uvedenými v rámci uplatnění opčního práva.
5. V případě, že objednatel uplatní opční právo dle tohoto článku V. smlouvy, zavazuje se zhotovitel poskytnout plnění, které bude předmětem opčního práva, ve stejné kvalitě jako plnění dle této smlouvy.
6. Objednatel je oprávněn prostřednictvím opčního práva realizovat veřejnou zakázku maximálně do výše 200.000,- Kč bez DPH.

Článek VI.

Povinnosti zhotovitele

Zhotovitel je povinen:

1. Uzavřít pojištění pro případ vzniku škody vůči objednateli nebo třetím osobám v souvislosti s plněním této smlouvy, a to s dolní hranicí pojistného plnění minimálně 500 000,- Kč (slovy: *pět set tisíc korun českých*).
2. Originál nebo úředně ověřenou kopii pojistné smlouvy je zhotovitel povinen předložit nebo předat objednateli nejpozději v den uzavření této smlouvy. Kopie pojistné smlouvy je nedílnou součástí této smlouvy jako Příloha č. 4.



3. Pojistná smlouva ani pojistné podmínky nesmí obsahovat taková smluvní ujednání o výlukách z pojištění, která by vylučovala či omezovala po celou dobu účinnosti smlouvy nárok pojištěného na pojistné plnění v souladu s vymezeným účelem pojistné smlouvy.
4. Zhotovitel je povinen řídit se pravidly a veškerými ostatními právními předpisy platnými pro OP Rybářství včetně příslušných právních předpisů Evropské unie (a to včetně pravidel pro povinnou publicitu).

Článek VII.

Licenční ujednání

1. Zhotovitel dílčích plnění díla prohlašuje, že je oprávněn vykonávat svým jménem a na svůj účet majetková práva autorů k dílčímu plnění díla a že má souhlas autorů k uzavření následujících licenčních ujednání, toto prohlášení zahrnuje i taková práva autorů, která by vytvořením dílčích plnění díla teprve vznikla.
2. Zhotovitel dílčích plnění díla poskytuje objednateli dílčích plnění díla (nabyvateli licence) oprávnění ke všem v úvahu přicházejícím způsobům užití dílčích plnění díla bez jakéhokoliv omezení, a to zejména pokud jde o územní, časový nebo množství rozsah užití.
3. Smluvní strany se výslovně dohodly, že cena za poskytnutí této licence je již zahrnuta v ceně díla podle čl. III. této smlouvy.
4. Zhotovitel dílčích plnění díla poskytuje licenci objednateli dílčích plnění díla (nabyvateli licence) jako výhradní, kdy se zavazuje neposkytnout licenci třetí osobě a dílčí plnění díla sám neužít.
5. Objednatel dílčích plnění díla (nabyvatel licence) je oprávněn práva tvořící součást licence zcela nebo zčásti jako podlicenci poskytnout třetí osobě.
6. Objednatel dílčích plnění díla (nabyvatel licence) je oprávněn upravit či jinak měnit dílčí plnění díla, jeho název nebo označení autorů, stejně jako spojit dílčí plnění díla s jiným dílem nebo zařadit dílčí plnění díla do díla souborného, a to přímo nebo prostřednictvím třetích osob.
7. Zhotovitel odpovídá za obsahovou, ale i formální správnost textu, a to i stylistickou, gramatickou a typografickou úpravu v souladu s příslušnými normami a za rozvržení textu, který bude čitelný a chronologicky uspořádaný včetně fotografií.
8. Objednavatel dílčích plnění díla (nabyvatel licence) je oprávněn licenci nevyužít.
9. Smluvní strany se výslovně dohodly, že vylučují ustanovení § 2364, § 2370 a § 2378 občanského zákoníku.



10. Zhotovitel tímto prohlašuje, že pokud v souvislosti s plněním na základě této smlouvy vytvořil databáze, zřídil je pro objednatele jako pro pořizovatele databáze dle § 89 zákona č. 121/2000 Sb., o právu autorském, o právech souvisejících s právem autorským a o změně některých zákonů (autorský zákon), ve znění pozdějších předpisů (dále jen „autorský zákon“), a objednateli tak svědčí všechna práva na vytěžování nebo na zužitkování celého obsahu databáze nebo její kvalitativně nebo kvantitativně podstatné části a právo udělit jinému oprávnění k výkonu tohoto práva. Objednatel je oprávněn databázi měnit a doplňovat bez souhlasu a vědomí zhotovitele.
11. V případě, že by se z jakéhokoliv důvodu stal pořizovatelem databáze zhotovitel, zhotovitel touto smlouvou převádí veškerá práva k databázi na objednatele a objednatel tato práva přijímá.
12. Stejně tak v případě, že zhotoviteli vznikla na základě této smlouvy zvláštní práva pořizovatele databáze ve smyslu § 88 a násl. autorského zákona, zhotovitel touto smlouvou veškerá tato práva převádí dle § 90 odst. 6 autorského zákona na objednatele a objednatel tato zvláštní práva pořizovatele databáze přijímá.
13. Smluvní strany se výslovně dohodly, že odměna za převod veškerých práv k databázi, včetně zvláštních práv pořizovatele databáze, je již zahrnuta v ceně díla podle čl. III. této smlouvy.

Článek VIII.

Realizační tým

1. Zhotovitel je povinen poskytovat služby spojené s dílčími plněními díla objednateli prostřednictvím členů realizačního týmu, které uvedl ve své nabídce v zadávacím řízení této veřejné zakázky a které jsou uvedeny v Příloze č. 3 této smlouvy. Jakákoliv dodatečná změna jednotlivých členů realizačního týmu musí být předem písemně schválena ze strany objednatele s tím, že osoby, které by měly členy realizačního týmu v této smlouvě výslovně uvedené nahradit, musí splňovat kvalifikaci požadovanou ze strany objednatele pro tu kterou konkrétní roli v rámci zadávacích podmínek veřejné zakázky. Objednatel se zavazuje, že svůj souhlas neodmítne bez existence relevantního důvodu, který bezodkladně sdělí zhotoviteli. Při změně členů realizačního týmu není nutné uzavírat dodatek k této smlouvě.
2. Objednatel si vyhrazuje právo požádat o výměnu člena realizačního týmu pro opakovanou nespokojenost s kvalitou jím odváděné práce nebo pro nedostatečnou komunikaci s objednatel.



3. Objednatel je rovněž oprávněn spolupracovat při provádění dohledu nad stavem plnění dle této smlouvy s vybranou, nezávislou, odborně erudovanou třetí osobou pro zajištění odborné garance na straně objednatele. Zhotovitel je povinen plně respektovat postavení takové třetí osoby, spolupracovat s ní a poskytnout jí maximální součinnost dle pokynů objednatele.
4. Zhotovitel se zavazuje, že se vedoucí týmu bude účastnit všech jednání s objednatelem, pokud se zhotovitel s objednatelem nedohodne jinak.

Článek IX.

Sankční ustanovení, náhrada škody

1. V případě prodlení objednatele s platbou, na kterou vznikl zhotoviteli nárok, uhradí objednatel úrok z prodlení ve výši 0,01 % z dlužné částky za každý, i započatý den prodlení.
2. V případě porušení smluvní povinnosti ze strany zhotovitele uvedené v čl. I odst. 1 a 2 (včetně povinností stanovených v Příloze č. 1 smlouvy), čl. II odst. 4, čl. VI odst. 1 až 3 a v čl. VII přísluší objednateli smluvní pokuta ve výši 20 % z celkové ceny díla (včetně DPH) uvedené v čl. III odst. 1, a to za každý jednotlivý případ porušení povinnosti.
3. Uplatněním smluvní pokuty není dotčeno právo objednatele na náhradu škody v plné výši, pokud mu v důsledku porušení smluvní povinnosti zhotovitele vznikne, ani právo objednatele na odstoupení od této smlouvy, ani povinnost zhotovitele ke splnění povinnosti zajištěné smluvní pokutou, ledaže by objednatel výslovně prohlásil, že na plnění povinnosti netrvá.
4. Za každé jednotlivé porušení povinnosti dle čl. X. odst. 1. a 2. je zhotovitel povinen uhradit objednateli smluvní pokutu ve výši 100.000,- Kč.
5. Zhotovitel souhlasí, aby objednatel každou smluvní pokutu nebo náhradu škody, na níž mu vznikne nárok, započítal vůči platbě (faktuře) ve smyslu ustanovení čl. IV. Pokud nedojde k započtení dle čl. IV., zavazuje se k doplacení dlužné částky, a to do 30 kalendářních dnů ode dne převzetí písemné výzvy objednatele.
6. Pokud dojde ze strany zhotovitele k porušení pravidel pro povinnou publicitu, zavazuje se zhotovitel zaplatit objednateli smluvní pokutu ve výši 15 000,- Kč za každé jednotlivé porušení. Jedná se o pravidla vyplývající z Prováděcího nařízení Komise (EU) č. 763/2014 ze dne 11. července 2014, kterým se stanoví prováděcí pravidla k nařízení Evropského parlamentu a Rady (EU) č. 508/2014 o Evropském námořním a rybářském fondu, pokud jde o technické vlastnosti informačních a propagačních opatření a pokyny pro vytvoření znaku Unie, dále z Pravidel pro žadatele a příjemce



z Technické pomoci Operačního programu Rybářství 2014 – 2020 a z Manuálu jednotného vizuálního stylu Ministerstva zemědělství.

7. Pokud dojde ze strany zhotovitele ke zpožděnému plnění tak, že nebude možno realizovat předmět či účel smlouvy, je zhotovitel povinen uhradit objednateli smluvní pokutu ve výši 45 % z celkové ceny díla (včetně DPH) dle článku III odst. 1. V případě sporu, zda bylo či nebylo možno realizovat předmět či účel smlouvy, je rozhodující názor objednatele.
8. Smluvní pokuty jsou splatné 10. den ode dne doručení písemné výzvy k jejich úhradě povinné smluvní straně, není-li v této výzvě uvedena jiná lhůta.

Článek X.

Mlčenlivost a finanční kontrola

1. Zhotovitel se zavazuje během plnění smlouvy i po ukončení smlouvy zachovávat mlčenlivost o všech skutečnostech, o kterých se dozví v souvislosti s plněním smlouvy s výjimkou dodržování zákona č. 106/1999 Sb., o svobodném přístupu k informacím, ve znění pozdějších předpisů.
2. Zhotovitel je podle ustanovení § 2 písm. e) zákona č. 320/2001 Sb., o finanční kontrole ve veřejné správě a o změně některých zákonů (zákon o finanční kontrole), ve znění pozdějších předpisů, osobou povinnou spolupůsobit při výkonu finanční kontroly prováděné v souvislosti se službami z veřejných výdajů a kontroly ze strany orgánů Evropské unie.

Článek XI.

Společná ujednání

1. Zhotovitel tímto prohlašuje, že je držitelem veškerých povolení a oprávnění, umožňujících mu uskutečnit dílčí plnění díla dle smlouvy.
2. Zhotovitel tímto prohlašuje, že v době uzavření smlouvy není v likvidaci a není vůči němu vedeno řízení dle zákona č. 182/2006 Sb., o úpadku a způsobech jeho řešení (insolvenční zákon), ve znění pozdějších předpisů a zavazuje se objednatel bezodkladně informovat o všech skutečnostech o hrozícím úpadku, popř. o prohlášení úpadku jeho společnosti.
3. Objednatel je oprávněn odstoupit od smlouvy v případě, že
 - a) na majetek zhotovitele byl prohlášen úpadek nebo
 - b) zhotovitel sám podá dlužnický návrh na zahájení insolvenčního řízení nebo



- c) insolvenční návrh je zamítnut proto, že majetek nepostačuje k úhradě nákladů insolvenčního řízení (ve znění zákona č. 182/2006 Sb., o úpadku a způsobech jeho řešení (insolvenční zákon), ve znění pozdějších předpisů) nebo
- d) zhotovitel vstoupí do likvidace nebo
- e) v případě, kdy dojde k podstatnému porušení povinnosti zhotovitele, za něž se považuje zejména porušení jakékoliv povinnosti zhotovitele, uvedené v čl. I odst. 1 a 2 (včetně povinností stanovených v Příloze č. 1 smlouvy), čl. II odst. 4, v čl. VI odst. 1 až 3, v čl. VI odst. 4 a v čl. VII.

Odstoupení od smlouvy ze strany objednatele je vždy bez jakýchkoliv sankcí vůči objednateli. Účinky odstoupení od smlouvy nastávají dnem doručení písemného oznámení o odstoupení druhé smluvní straně.

- 4. V případě, že na straně zhotovitele nastanou okolnosti, v jejichž důsledku nebude zhotovitel schopen dočasně či dlouhodobě zajistit plnění smlouvy, je povinen bez zbytečného odkladu, nejdéle do 2 pracovních dnů ode dne vzniku takových okolností, informovat objednatele a současně navrhnout řešení. Obě smluvní strany se zavazují, že v takovém případě vynaloží veškeré úsilí, které lze na nich objektivně požadovat k dokončení dílčích plnění předmětu smlouvy. Dosáhne-li prodlení více než 5 kalendářních dnů, vyhrazuje si objednatel právo odstoupit od smlouvy bez náhrady nákladů zhotoviteli.
- 5. Objednatel je oprávněn bez jakýchkoliv sankcí a bez uvedení důvodů tuto smlouvu vypovědět. Výpovědní doba činí jeden kalendářní měsíc a začíná běžet od prvního dne měsíce následujícího po doručení výpovědi.
- 6. Zhotovitel má povinnost řídit se veškerými písemnými nebo ústními pokyny objednatele, pokud nejsou v přímém rozporu se zněním smlouvy a s příslušnými platnými právními předpisy.
- 7. Zhotovitel se zavazuje postupovat při dílčích plnění smlouvy v souladu se smlouvou a se všemi aktuálně platnými právními předpisy.
- 8. Zhotovitel si zajistí podklady potřebné pro zpracování dílčích plnění díla vlastními prostředky.
- 9. K této smlouvě neexistují žádná vedlejší ujednání.
- 10. Objednatel si vyhrazuje právo mít připomínky k rozsahu dílčích plnění díla.
- 11. Zhotovitel může pověřit zhotovením dílčích plnění díla třetí osobu. Při provádění dílčích plnění díla touto třetí osobou má zhotovitel odpovědnost jako by dílčí plnění díla prováděl sám.



12. Objednatel je povinen poskytovat zhotoviteli nezbytnou součinnost po celou dobu plnění dílčích plnění díla.
13. Zhotovitel je srozuměn s tím, že objednatel je povinen uveřejnit dle §147 a odst. 1 písm. a) ZVZ tuto smlouvu, včetně všech jejích změn a dodatků. Dále je zhotovitel srozuměn s tím, že dle § 147 a odst. 1 písm. b) ZVZ je objednatel povinen uveřejnit na Profilu výši skutečně uhrazené ceny za plnění Veřejné zakázky a dle § 147 a odst. 1 písm. c) ZVZ též seznam subdodavatelů zhotovitele. Zhotovitel tímto uděluje souhlas objednateli k uveřejnění všech podkladů, údajů a informací, včetně těch, k jejichž uveřejnění je objednatel povinen dle právních předpisů. Zhotovitel je srozuměn s tím, že objednatel je zveřejní obraz smlouvy a jejích případných změn (dodatků) a dalších dokumentů od této smlouvy odvozených včetně metadat požadovaných k uveřejnění dle zákona č. 340/2015 Sb., o registru smluv. Zveřejnění smlouvy a metadat zajistí objednatel.

Článek XII.

Závěrečná ustanovení

1. Veškeré změny a doplňky smlouvy budou uskutečněny po vzájemné dohodě smluvních stran formou písemných dodatků, podepsaných oprávněnými zástupci obou smluvních stran.
2. Práva a povinnosti smluvních stran, pokud nejsou upraveny smlouvou, se řídí ustanoveními § 2586 a násl. občanského zákoníku, a subsidiárně dalšími ustanoveními občanského zákoníku.
3. Smlouva nabývá platnosti a účinnosti dnem podpisu oprávněnými zástupci smluvních stran.
4. Smlouva je vyhotovena v pěti (5) stejnopisech, každý s platností originálu, z nichž objednatel obdrží tři (3) výtisky a zhotovitel obdrží dva (2) výtisky.
5. Ukončením účinnosti této smlouvy nejsou dotčena ustanovení smlouvy týkající se nároku z vadného plnění, nároku z náhrady škody, nároku ze smluvních pokut či úroků z prodlení, ustanovení o ochraně informací, licenční ujednání, ani další ustanovení a nároky, z jejichž povahy vyplývá, že mají trvat i po zániku účinnosti této smlouvy.
6. Smluvní strany prohlašují, že se s obsahem smlouvy seznámily, rozumějí mu a souhlasí s ním, a dále potvrzují, že smlouva je uzavřena bez jakýchkoliv podmínek znevýhodňujících jednu ze stran. Tato smlouva je projevem vážné, pravé a svobodné vůle smluvních stran, na důkaz čehož připojují své vlastnoruční podpisy.

Nedílnou součástí této smlouvy jsou následující přílohy:



- Příloha č. 1 – Podrobná specifikace díla
- Příloha č. 2 – Položkový rozpočet
- Příloha č. 3 – Realizační tým
- Příloha č. 4 – Pojistná smlouva (pojistný certifikát)
- Příloha č. 5: Návrh zabezpečení plnění (předložený uchazečem ve výběrovém řízení)

V Praze dne 07.11.2016

Praze dne 01.11.2016

Praze dne 1.11.2016

Česká republika –
Ministerstvo zemědělství
Ing. Pavel Pojer
ředitel odboru Řídící orgán
OP Rybářství

NAVIGA 4, s.r.o.
Miloš Blaškovan
Jednatel NAVIGA 4, s.r.o.

HOPE GROUP, s.r.o.
Jan Šild
Jednatel HOPE GROUP,
s.r.o.

**MINISTERSTVO
ZEMĚDĚLSTVÍ**
Těšnov 65/17
110 00 Praha 1- Nové Město
-34-



Příloha č. 1 Podrobná specifikace díla

ZÁKLADNÍ INFORMACE

Účel veřejné zakázky

Operační program Rybářství 2014 – 2020 (dále jen „OP Rybářství“) je nástrojem čerpání podpory z Evropského námořního a rybářského fondu (dále jen „ENRF“) a přispívá k provádění Společné rybářské politiky. Řídícím orgánem OP Rybářství (dále jen „ŘO OP Rybářství“) je Ministerstvo zemědělství, které je zodpovědné za provádění účinné a efektivní implementace programu, která umožní čerpat finanční prostředky z ENRF.

Součástí řádného řízení operačního programu je pravidelné vyhodnocování programu, a to zejména z hlediska procesů a plnění nastavených cílů. Povinnost vyhodnocovat OP Rybářství je dána nařízením Evropského parlamentu a Rady (EU) č. 1303/2013 ze dne 17. prosince 2013 o společných ustanoveních o Evropském fondu pro regionální rozvoj, Evropském sociálním fondu, Fondu soudržnosti, Evropském zemědělském fondu pro rozvoj venkova a Evropském námořním a rybářském fondu, o obecných ustanoveních o Evropském fondu pro regionální rozvoj, Evropském sociálním fondu, Fondu soudržnosti a Evropském námořním a rybářském fondu a o zrušení nařízení Rady (ES) č. 1083/2006. Dále je specifikována nařízením Evropského parlamentu a Rady (EU) č. 508/2014 ze dne 15. května 2014 o Evropském námořním a rybářském fondu a o zrušení nařízení Rady (ES) č. 2328/2003, (ES) č. 861/2006, (ES) č. 1198/2006 a (ES) č. 791/2007 a nařízením Evropského parlamentu a Rady (EU) č. 1255/2011.

Účelem veřejné zakázky je splnění závazku provádět účinnou a efektivní implementaci OP, a to pomocí důkladného vyhodnocování pokroku v implementaci.

Cíl hodnocení

Hodnocení bude zaměřeno na dva okruhy – procesní a výsledková evaluace.

Cílem procesního hodnocení je:

- posouzení nastavení implementační struktury, tedy zdali je nastavený systém efektivní a účinný, a to z hlediska všech zainteresovaných subjektů systému;
- identifikovat slabá místa a bariéry v systému OP Rybářství, které brání úspěšné implementaci programu;
- na základě zjištěných závěrů poskytnout ŘO OP Rybářství zpětnou vazbu a doporučení týkající se zlepšení implementace OP Rybářství.



Cílem výsledkového hodnocení je:

- pomocí ověřovací studie
 - o zjistit, zdali nenastaly v odvětví akvakultury významné změny, které mají vliv na nastavené specifické cíle OP Rybářství 2014 - 2020;
 - o zjistit, zdali nenastaly změny v rozvojových potřebách odvětví akvakultury a jestli jsou nastavené specifické cíle programu stále platné;
 - o posoudit vhodnost a správné nastavení indikátorové soustavy a metodiky sběru dat;
 - o posoudit relevanci komplementárních vazeb programu.
- zpracovat pre-evaluační studii, jejímž cílem je nastavit vhodný mix metod, které budou sloužit k vyhodnocování OP Rybářství 2014 – 2020 (včetně opatření Technická pomoc);
- provést hodnocení dosavadních výsledků OP Rybářství 2014 – 2020 (včetně opatření Technická pomoc);
- provést hodnocení ostatních aspektů OP Rybářství (tzv. horizontálních zásad provádění)

Termín realizace hodnocení

Předpokládaný termín zahájení realizace: říjen 2016

Předpokládaný termín ukončení realizace: březen 2017

V případě, že bude nutné po realizaci jednotlivých dílčích plnění díla následně vypořádat připomínky a/nebo dopracovat výstupy na základě požadavků ze strany Ministerstva pro místní rozvoj (jako zpracovatele Zprávy o pokroku implementace Dohody o partnerství) nebo ze strany Evropské komise, pak budou použita ustanovení o opčním právu dle čl. V. smlouvy.

Předpokládaný termín využití opčního práva: do 31. 12. 2017

Hlavní uživatelé výstupů hodnocení

Ministerstvo zemědělství (dále jen „MZe) – odbor ŘO OP Rybářství

Ministerstvo pro místní rozvoj – Národní orgán pro koordinaci (dále jen „MMR-NOK)

Zprostředkující subjekt – Státní zemědělský intervenční fond (dále je „SZIF“)

Monitorovací výbor OP Rybářství 2014 – 2020 (dále jen „MV OP Rybářství“)

Evropská komise

Žadatelé/příjemci/odborná a široká veřejnost



VSTUPNÍ ZPRÁVA (dílčí plnění č. 1)

Cílem Vstupní zprávy je nastavení podrobného způsobu spolupráce mezi objednatelem a zhotovitelem a podrobného postupu plnění smlouvy.

Specifikace výstupu dílčího plnění č. 1

Návrh Vstupní zprávy	Návrh Vstupní zprávy bude odevzdán v elektronické podobě nejpozději do 20 kalendářních dnů následujících po podpisu smlouvy druhou ze smluvních stran.
Finální verze Vstupní zprávy	Finální verze Vstupní zprávy včetně příloh bude předána 2x v listinné podobě a rovněž 2x v elektronické podobě na datovém nosiči v českém jazyce (včetně všech příloh) po uzavření připomínkového řízení ze strany objednatele. Předpokládaný termín předložené odsouhlasené finální Vstupní zprávy: do 30 dnů kalendářních dnů následujících po podpisu smlouvy druhou ze smluvních stran.
Obsah	Vstupní zpráva bude zpracována pro všechny části procesního a výsledkového hodnocení. Vstupní zpráva bude obsahovat: <ul style="list-style-type: none">- dekompozici jednotlivých evaluačních otázek na podotázky, prostřednictvím kterých budou evaluační otázky zodpovězeny;- podrobný metodický postup pro zpracování požadovaných dílčích plnění, včetně uvedení metod, technik a nástrojů sběru dat, analýz apod.;- identifikaci zdrojů dat a literatury, včetně požadavků na zdroje dat poskytovaných objednatelem;- řízení projektu, uvedení role a zapojení členů realizačního týmu, včetně nastavení komunikace zhotovitele s objednatelem;- identifikaci klíčových aktérů (stakeholder analysis);- podrobný harmonogram plnění zakázky.
Další požadavky	V průběhu přípravy vstupní zprávy objednatel předpokládá uskutečnění minimálně jednoho jednání se zhotovitelem, na kterém budou podrobně diskutovány potřeby objednatele.



PROCESNÍ HODNOCENÍ (díličí plnění č. 2)

Cílem hodnocení je zejména zjistit, jestli existují v systému řízení implementace OP Rybářství nepotřebné činnosti a problémové oblasti, které brání úspěšné implementaci programu.

Zhotovitel posoudí, do jaké míry umožňuje zavedený postup (od žádosti o podporu až po vyplacení platby a následném monitoringu projektu) efektivně realizovat projekty, které nejlépe splňují cíle programu. Dále vyhodnotí, zdali jsou postupy při podávání projektové žádosti a administraci projektu vč. udržitelnosti dostatečně srozumitelné pro žadatele / příjemce a identifikuje existující nebo potenciální bariéry pro žadatele / příjemce (např. zdržení, byrokracie, vyžadovaná povolení atd.). Dále zhodnotí, jestli je systém komunikace vůči potenciálním žadatelům / žadatelům / příjemcům dostatečný a srozumitelný. Zhotovitel rovněž posoudí kontrolní systém v OP Rybářství, včetně jeho nastavení a funkčnosti.

Základní metody, které budou při hodnocení použity:

- analýza řídicí dokumentace a souvisejících dokumentů;
- obsahová analýza výzev, pravidel a ostatních dokumentů určených žadatelům / příjemcům podpory;
- průzkum u příjemců / potenciálních žadatelů / žadatelů / nežadatelů (např. dotazníkové šetření, řízené rozhovory, focus group);
- analýza Portálu farmáře, přes který je prováděna administrace Žádostí o podporu;
- rozhovory s projektovými manažery ŘO / SZIF včetně regionálních pracovišť SZIF;
- kvantitativní a kvalitativní analýza dat z Informačního systému SZIF (dále jen IS SZIF) a Monitorovacího systému 2014+ (dále jen MS2014+).

Návrh evaluační otázky:

- o *Jak efektivně jsou nastaveny procesy na úrovni ŘO OP Rybářství a SZIF?*

Termín předložení Závěrečné zprávy

Návrh Závěrečné zprávy k procesnímu hodnocení bude odevzdán v elektronické podobě nejpozději **do 120 kalendářních dnů následujících po podpisu smlouvy druhou ze smluvních stran.**



Předpokládaný termín předložené odsouhlasené finální Závěrečné zprávy k procesnímu hodnocení: **do 150 kalendářních dnů následujících po podpisu smlouvy druhou ze smluvních stran.**

OVĚŘOVACÍ STUDIE (dílní plnění č. 3)

Cílem studie je ověřit, zdali nedošlo ke změnám v odvětví akvakultury a ke změně rozvojových potřeb tohoto sektoru. Následně bude v rámci studie provedeno posouzení relevance nastavení jednotlivých specifických cílů, ověřena platnost intervenční logiky a teorií změn a platnost nastavených komplementárních vazeb. Součástí studie je i zhodnocení nastavení indikátorové soustavy.

Analýza a posouzení aktuálního prostředí odvětví akvakultury s ohledem na nastavené specifické cíle programu

Cílem analýzy aktuálního prostředí odvětví akvakultury je zjistit, jaký je současný stav tohoto odvětví a zdali nedošlo ke změnám, které mají vliv na cíle nastavené v OP Rybářství 2014 – 2020.

Zhotovitel provede následující činnosti:

- aktualizaci informací o odvětví akvakultury, a to na základě:
 - o dostupných makroekonomických dat a na základě analýzy MMR-NOK, která bude k dispozici přibližně 31. 10. 2016;
 - o vlastního šetření;
- analýzu a posouzení aktuálního prostředí odvětví akvakultury s ohledem na nastavené cíle programu;
- ověření a aktualizaci SWOT analýzy odvětví.

Jako podklad pro analýzu a posouzení bude sloužit zejména Víceletý národní strategický plán pro akvakulturu (dále jen „VNSPA“), Marketingová studie odvětví akvakultury (2016) a programový dokument OP Rybářství 2014 – 2020.

Návrh evaluační otázky:

- o *Jaké významné změny nastaly v odvětví akvakultury od doby, kdy byl nastaven OP Rybářství a jaký mají vliv na definované cíle programu?*



Ověření změny rozvojových potřeb a relevance OP Rybářství 2014 – 2020

Cílem ověření je zjistit, zdali jsou rozvojové potřeby stanovené ve VNŠPA a OP Rybářství 2014 – 2020 platné tzn., zda v návaznosti na případné změny v odvětví akvakultury nenastaly změny v rozvojových potřebách.

Zhotovitel provede následující činnosti:

- ověření a posouzení relevance rozvojových potřeb a identifikaci případných změn;
- v návaznosti na výše uvedený bod provede zhotovitel ověření relevance nastavení specifických cílů OP Rybářství 2014 – 2020, a to včetně ověření platnosti teorií změn a intervenční logiky;
- v případě identifikace změny zhotovitel zpracuje doporučení a návrh na změnu nastavení specifických cílů, včetně revize teorií změny a intervenční logiky;

Návrh evaluační otázky:

- o *Jsou v souladu s provedeným hodnocením socioekonomické situace ČR a odvětví sladkovodní akvakultury nastavené specifické cíle programu relevantní a platné? Je vhodné nadefinovat nové specifické cíle, případně modifikovat ty současné?*

Analýza a posouzení vhodnosti a správného nastavení indikátorové soustavy

Součástí dílčího plnění č. 3 je rovněž analýza a posouzení vhodnosti a správného nastavení indikátorové soustavy a metodiky sběru dat. Tato část plnění bude provedena v návaznosti na zjištěné výsledky ověřovací studie v oblasti rozvojových potřeb a také na výstupy v rámci dílčího plnění č. 4 – pre-evaluační studie.

Zhotovitel provede následující činnosti:

- analýzu a posouzení současné indikátorové soustavy, v rámci které posoudí správnost a vhodnost nastavení jednotlivých indikátorů, včetně metodiky sběru a zdrojů dat;
- v případě identifikace nedostatečného nastavení indikátorů a/nebo pokud dojde ke změnám v nastavení specifických cílů, navrhne zhotovitel adekvátní změnu či úpravu indikátorové soustavy, a to včetně metodiky sběru dat a zdrojů dat;
- v případě potřeby navrhne sadu doplňkových ukazatelů/údajů, které budou sloužit k lepšímu a přesnějšímu kvalitativnímu a kvantitativnímu vyhodnocování programu.

Návrh evaluační otázky:

- o *S ohledem na provedené analýzy a ověřovací studie je nutné upravit či doplnit indikátorovou soustavu? Pokud ano, jakým způsobem a jaká je metodika sběru nově přidávaných / modifikovaných indikátorů a doplňkových ukazatelů / údajů?*



Analýza a posouzení relevance komplementárních vazeb

Zhotovitel provede následující činnosti:

- analýzu a posouzení komplementárních vazeb OP Rybářství 2014 – 2020 s ostatními operačními programy a s národními dotačními programy, a to z hlediska jejich platnosti;
- v případě identifikace potřeby upravit nastavení komplementárních vazeb OP Rybářství 2014 – 2020 s ostatními operačními programy a s národními dotačními programy vyhotoví zhotovitel doporučení/návrh na změnu.

Za účelem provedení výše uvedeného posouzení zhotovitel uspořádá ke každé existující komplementární vazbě schůzku s příslušnými garanty opatření (za OP Rybářství a za příslušný komplementární program). Jednotlivé vazby jsou definovány v programovém dokumentu OP Rybářství 2014 – 2020.

Návrh evaluační otázky:

- o *Je nastavení komplementárních vazeb platné? Je vhodné nadefinovat nové, případně modifikovat současné vazby? Odpovídá nastavení komplementárních vazeb v OP jejich definici (tj. nemají být vazby označované jako komplementární synergické)?*

Termín předložení Závěrečné zprávy

Návrh Závěrečné zprávy k ověřovací studii bude odevzdán v elektronické podobě **nejpozději do 15. 2. 2017.**

Předpokládaný termín předložení odsouhlasené finální Závěrečné zprávy k ověřovací studii: **nejpozději do 10. 3. 2017.**

PRE-EVALUAČNÍ STUDIE (dílčí plnění č. 4)

Řídící orgán OP Rybářství je povinen na základě Evaluačního plánu Dohody o partnerství (dále jen „DoP“) realizovat hodnocení programu, jehož výsledky budou sloužit jako podklady pro zpracování Zprávy o pokroku implementace DoP v roce 2017 a 2019. Cílem pre-evaluační studie je analýza a posouzení možností, jak vyhodnotit:

- dosažené a budoucí výsledky a dopady OP Rybářství 2014 – 2020, včetně plnění cílů programu;
- efektivitu dosažených cílů, dopadu, účelnosti a účinnosti jednotlivých intervencí;



- pokrok při plnění vybraných strategií, zejména Víceletého národního strategického plánu pro akvakulturu (zhotovitel rovněž posoudí vazby na jiné existující strategie);
- příspěvek OP Rybářství k plnění horizontálních témat;

V současné době neexistuje podrobnější metodika k výše uvedeným evaluacím, proto je nezbytně nutné provést pre-evaluační studii, která nastaví metodické postupy hodnocení.

Na základě dostupných informací zadavatele se pro účely některých evaluací OP Rybářství jeví jako vhodná Teoreticky zaměřená dopadová evaluace (Theory-based impact evaluation), a to zejména tzv. metoda *process-tracing* (vzhledem k neexistenci jednoznačného českého překladu bude v textu ponechán anglický název metody). Jedná se o metodu analýzy dat, určenou pro identifikaci, validaci a testování kauzálních mechanismů v rámci případových studií¹ za využití teorie.

Zhotovitel důkladně posoudí možnost využití metody *process-tracing*, v případě že se nepotvrdí její využitelnost, pak navrhne jiný mix metod, který umožní provést požadovaná hodnocení programu.

Zhotovitel provede následující činnosti:

- navrhne metodiku hodnocení existujících a budoucích výsledků a dopadů OP Rybářství ve vazbě na očekávané cíle DoP;
- metodika bude obsahovat zejména:
 - o podrobnou definici očekávaných výsledků a dopadů, a to na úrovni všech opatření/záměrů/ a případně případových studií;
 - o detailní metodický postup pro hodnocení budoucích výsledků a dopadů OP Rybářství 2014 – 2020 ve vazbě na očekávané cíle DoP, a to pro každý specifický cíl/opatření/záměr či případovou studii;
 - o výše uvedený metodický postup bude také zahrnovat návrh metodiky vyhodnocování existujících/nových/modifikovaných kontextových, výstupových a výsledkových indikátorů. Za tímto účelem zhotovitel využije výsledky Analýzy a posouzení vhodnosti a správného nastavení indikátorové soustavy provedené v rámci dílčího plnění č. 3;
 - o indikativní harmonogram hodnocení výsledků a dopadů existujících i budoucích intervencí, a to na základě harmonogramu výzev a s ohledem na seznam povinných hodnocení stanovených v Evaluačním plánu DoP;
 - o informace o limitech použití navrhovaných metod a doporučení na interpretaci výsledků hodnocení;
- v případě, že na základě Ověřovací studie (dílní plnění č. 3) vyvstane doporučení na revizi programového dokumentu a s tím spojenou revizi teorií změn/intervenční

¹ Nejedná se o klasickou případovou studii, ale o tzv. „unit of analysis“, užívaný v metodě „*process-tracing*“



logiky/nastavení specifických cílů, pak zhotovitel vyhotoví návrh metodiky pro hodnocení již existujících intervencí a zároveň pro hodnocení budoucích (změněných) intervencí.

Navrženou metodiku pro hodnocení existujících intervencí zhotovitel využije pro zpracování dílčího plnění č. 5 a 6. Z tohoto důvodu objednatel doporučuje zhotoviteli se nejdříve zaměřit na vytvoření metodiky hodnocení pro opatření, v rámci kterých již byly realizovány projekty, a to z důvodu splnění nastavených termínů pro předmětná dílčí plnění.

Termín předložení Závěrečné zprávy

Návrh Závěrečné zprávy k pre-evaluační studii bude odevzdán v elektronické podobě nejpozději do 120 kalendářních dnů následujících po podpisu smlouvy druhou ze smluvních stran.

Předpokládaný termín předložení odsouhlasené finální Závěrečné zprávy k pre-evaluační studii: do 150 kalendářních dnů následujících po podpisu smlouvy druhou ze smluvních stran.

PRŮBĚŽNÉ HODNOCENÍ PLNĚNÍ CÍLŮ OP RYBÁŘSTVÍ 2014 – 2020 (dílčí plnění č. 5)

Dílčí plnění č. 5 zahrnuje vyhodnocení pokroku a dosažených výsledků OP Rybářství ve vazbě na očekávané výsledky v DoP, dále posouzení efektivity dosažených cílů, dopadu, účelnosti, účinnosti jednotlivých intervencí. Efektivita bude hodnocena zejména podle dosažení výstupů a výsledků vůči vynaloženým finančním prostředkům.

Jedná se o podklad pro Zprávu o pokroku implementace DoP v roce 2017.

Zhotovitel provede následující činnosti:

- na základě výsledků pre-evaluační studie provede zhotovitel hodnocení intervencí, u nichž lze s ohledem na dostupnost dat a výstupů hodnocení realizovat. Bude provedeno vyhodnocení očekávaných výsledků uvedených v DoP prostřednictvím naplňování specifických cílů OP Rybářství.
- k ostatním intervencím zhotovitel zpracuje kvalitativní komentář k plnění specifických cílů, a to na základě dat z MS2014+ vygenerovaných k 30. 9. 2016. Obecně objednatel požaduje, aby zhotovitel provedl hodnocení souvislostí a přínosů a komplexní interpretaci, nikoliv pouze komentář výstupů monitoringu.



Vzhledem k aktuální fázi implementace OP Rybářství objednatel neočekává výraznější pokrok při plnění cílů programu. Zhodnocení by mělo být provedeno na výsledkové úrovni, ovšem za předpokladu, že budou v době hodnocení nějaké výsledky dosaženy.

Termín předložení Závěrečné zprávy

Návrh Závěrečné zprávy – průběžné hodnocení plnění specifických cílů OP Rybářství bude odevzdán v elektronické podobě **nejpozději do 5. 12. 2016.**

Předpokládaný termín předložení odsouhlasené Závěrečné zprávy: **nejpozději do 20. 12. 2016.**

FINÁLNÍ HODNOCENÍ PLNĚNÍ CÍLŮ OP RYBÁŘSTVÍ 2014 – 2020 A HORIZONTÁLNÍCH TÉMAT (dílčí plnění č. 6)

Zhotovitel zaktualizuje hodnocení provedené v rámci plnění č. 5, a to na základě dat ČSÚ k 31. 1. 2017 a na základě výstupu z monitoringu ke dni 28. 2. 2017. Součástí tohoto plnění je také hodnocení horizontálních témat, které budou sloužit jako podklad pro vypracování rozšířené Výroční zprávy o implementaci OP Rybářství. Jedná se o následující hodnocení:

Horizontální zásady provádění (čl. 50 odst. 4 nařízení (EU) č. 1303/2013)

- Hodnocení provádění konkrétních opatření zohledňujících zásady stanovené v článku 5 nařízení (EU) č. 1303/2013 ve vztahu k partnerství a víceúrovňové správě, se zvláštním důrazem na roli partnerů při provádění programu.
- Hodnocení provádění konkrétních opatření, jež mají zohlednit zásady stanovené v článku 7 nařízení (EU) č. 1303/2013 ve vztahu k prosazování rovnosti žen a mužů a nediskriminace, včetně přístupnosti pro osoby se zdravotním postižením, a k opatření, která byla provedena s cílem začlenit do operačního programu hlediska rovnosti žen a mužů.
- Hodnocení provádění konkrétních opatření zohledňujících zásady stanovené v článku 8 nařízení (EU) č. 1303/2013 ve vztahu k udržitelnému rozvoji, včetně přehledu opatření na jeho podporu.
- Hodnocení naplňování cílů v oblasti změny klimatu (čl. 50 odst. 4 nařízení (EU) č. 1303/2013).



Termín předložení Závěrečné zprávy

Návrh Závěrečné zprávy – finální hodnocení plnění specifických cílů OP Rybářství a horizontálních témat bude odevzdán v elektronické podobě **nejpozději do 10. 3. 2017**.

Předpokládaný termín předložení odsouhlasené finální Závěrečné zprávy: **nejpozději do 20. 3. 2017**.

OBECNÉ POŽADAVKY

Objednatel požaduje, aby zhotovitel při plnění zakázky postupoval v souladu s **Etickým kodexem evaluátora a Formálními standardy provádění evaluací**. V obou případech se jedná o dokumenty České evaluační společnosti (více viz <https://www.czecheval.cz>)

Zhotovitel je povinen postupovat v průběhu celé zakázky v souladu s platnými českými a evropskými předpisy a relevantními metodickými dokumenty.

Zhotovitel v souladu s Pravidlem č. 1 uvedeným v Metodickém pokynu pro evaluace v programovém období 2014 – 2020 (dále jen MP pro evaluace) zajistí dodržení **principu triangulace**, tedy přístupu, kdy daný závěr je opřen nejméně o dvě (nejlépe o tři) metody hodnocení či dva (nejlépe tři) na sobě nezávislé zdroje dat tak, aby byla ověřena pravdivost a přesnost výsledků hodnocení.

Zhotovitel rovněž provede v relevantních případech **posouzení naplňování principu 3E/5U** - terminologie a vysvětlení těchto principů je uvedeno MP pro evaluace.

Požadavky na výstupy hodnocení

Všechny výstupy evaluace musí být jasné, přehledné a formulačně úsporné a srozumitelné pro adresáty evaluace. V případě, že nebude možné zajistit interní nebo externí validitu výsledků z důvodu chybějících dat, musí toto vždy být ve výstupech evaluace jasně uvedeno a zdůvodněno. Dodavatel je povinen se v maximální možné míře vyhnout tomu, aby uváděl:

- všeobecně známé informace. Je však zřejmé, že musí být zmíněny i základní a poměrně známé informace o programu či o jeho kontextu, evaluace zde však nesmí „skončit“ a musí tyto informace dále prozkoumat a poskytnout vhled do jejich příčin, souvislostí a následků;
- informace bez praktického přínosu pro hodnocená témata a opakující se informace;
- neurčité a vágní informace. Účelem evaluace není popsat, co vše se „může“ stát, ale zjistit co se skutečně stalo, zhodnotit to a vyvodit, co by se mělo dělat jinak.

Ve zprávách musí být jednoznačně uvedeno, z čeho uvedená zjištění a závěry vyplývají, a musí být prokazatelná jejich vazba na doporučení.



Závěrečná zpráva bude obsahovat zhodnocení celého průběhu zakázky, stručný popis provedených činností a výstupů a formulaci hlavních zjištění, závěrů a navržených souvisejících doporučení včetně návrhů na jejich využití.

Obsah Závěrečných zpráv:

- Manažerské shrnutí výsledků a hlavních závěrů v českém a anglickém jazyce (za správnost překladu odpovídá zhotovitel). (Tato část neplatí pro dílčí plnění č. 4: pre- evaluační studii.)
- Úvod
- Stručný popis postupu řešení (použitá metodologie a provedená šetření)
- Analýza dat
- Hlavní závěry a zjištění
- Doporučení, včetně návrhu harmonogramu jejich uvedení do praxe
- Použitá literatura a zdroje
- Přílohy

Navržená struktura Závěrečných zpráv není závazná, nicméně zprávy musí obsahovat minimálně výše uvedené informace.

Finální verze Závěrečných zpráv včetně příloh bude předána 2x v listinné podobě a rovněž 2x v elektronické podobě na datovém nosiči v českém jazyce (včetně všech příloh) po uzavření připomínkového řízení ze strany objednatele. Elektronická verze bude ve formátu DOC a PDF, datový nosič bude obsahovat také datasety k realizovaným průzkumům/šetřením apod.)

Za kvalitu obsahu výstupů odpovídá vedoucí týmu zhotovitele, jehož jméno bude ve zprávě uvedeno. Tato odpovědnost bude stvrzena jeho podpisem na konci odsouhlasených verzí Závěrečné zprávy a Manažerského shrnutí (pouze ve verzích .pdf).

Požadavky na formulace doporučení

- formulovaná doporučení musí být ověřena v diskusi se stakeholdery OP Rybářství, především z hlediska realizovatelnosti;
- formulovaná doporučení musí být dostatečně konkrétní, aby bylo patrné, jak je realizovat (vhodná je např. tam, kde to je možné, podoba akčního plánu); každé doporučení musí být označeno unikátním kódem, heslovitým titulkem a v jeho úvodu musí být dle potřeby krátké shrnutí kontextu (max. 1-2 věty), kterého se doporučení bezprostředně týká (tj. pokud nebude zcela zřejmý již ze samotného doporučení); součástí doporučení musí být odkaz na příslušnou část evaluační zprávy, která obsahuje detailní analýzu atd., na jejímž základě bylo doporučení formulováno;
- dodavatel nesmí uvádět nedostatečně fakticky podložená či nerealizovatelná doporučení.



Zhotovitel má povinnost zřídit si vstup do portálu IS KP 14+ (Informační systém koncového příjemce) - součást MS 2014+ (monitorovací systém MMR-NOK), do kterého bude vkládat závěry a doporučení evaluace, které budou následně zveřejněny.

Kontrolní den k plnění zakázky

V rámci plnění zakázky objednatel požaduje uspořádat min. 1 x měsíčně kontrolní den, jehož cílem je informování o postupu plnění smlouvy, případně konzultace obou smluvních stran k plnění zakázky. Zhotovitel vyhotoví zápis z kontrolního dne, který bude podléhat připomínkovému řízení objednatele.

Ostatní informace / činnosti relevantní pro realizaci zakázky

Následující výstupy/činnosti bude zhotovitel povinen v termínu stanoveném objednatelem předložit/vykonat na žádost zástupce ŘO OP Rybářství:

- seznam případných dotazovaných osob/institucí zapojených do sběru dat vč. případných dotazníků či přepsaných strukturovaných rozhovorů;
- seznam plánovaných rozhovorů / terénních šetření, včetně časového harmonogramu;
- ostatní výstupy generované sběrem dat;
- prezentace Závěrečné zprávy na Monitorovacím výboru OP Rybářství (2Q/2017);

V případě potřeby se jakéhokoli šetření nebo rozhovorů může zúčastnit zástupce MZe nebo MMR-NOK.

Zhotovitel je povinen veškeré návrhy dotazníků / šetření / rozhovorů odeslat objednateli k připomínkám a odsouhlasení.

ZÁKLADNÍ DOKUMENTY A PODKLADY PRO HODNOCENÍ

Dokumenty volně ke stažení:

- [Programový dokument OP Rybářství 2014 – 2020](#)
- [Víceletý národní strategický plán pro akvakulturu](#)
- [Související evropská legislativa](#)
- [Evaluační plán Dohody o partnerství](#)
- [Metodický pokyn pro evaluace v programovém období 2014 - 2020](#)
- [Pravidla OP Rybářství 2014 – 2020](#) (umístění pod jednotlivými Prioritami Unie a opatřeními)
- [Harmonogram výzev](#)



- [Průvodce Operačním programem Rybářství 2014 - 2020](#)
- [Obsah 1. a 2. Výzvy](#)
- [Obsah 3. a 4. Výzvy](#)
- [Obsah 5. a 6. Výzvy](#)
- [Prováděcí nařízení Komise \(EU\) č. 763/2014 ze dne 11. července 2014, kterým se stanoví prováděcí pravidla k nařízení Evropského parlamentu a Rady \(EU\) č. 508/2014 o Evropském námořním a rybářském fondu, pokud jde o technické vlastnosti informačních a propagačních opatření a pokyny pro vytvoření znaku Unie](#)

Dokumenty a soubory, které budou zhotoviteli předány po podpisu smlouvy:

- Marketingová studie odvětví akvakultury
- Evaluační plán OP Rybářství 2014 - 2020
- Dohoda o delegování pravomocí mezi MZe a SZIF
- Memoranda o spolupráci uzavřená s ostatními resorty
- Interní řídicí dokumentace ŘO OP Rybářství, MZe, SZIF (metodické pokyny, směrnice, operační manuál atd.)
- Formuláře žádostí, monitorovacích zpráv apod.
- Výstupní sestavy z IS SZIF a MS2014+
- Zápisy z MV OP Rybářství, jednání prezkumných komisí, odborných skupin, pracovních skupin na úrovni ŘO OP Rybářství atd.
- Ostatní dle požadavků zhotovitele
- Makroekonomická analýza MMR-NOK
- Pravidla pro žadatele a příjemce opatření technická pomoc OP Rybářství 2014 – 2020
- Seznam projektů schválených ke spolufinancování z OP Rybářství 2014 – 2020
- Seznam indikátorů
- Loga ENRF a MZe
- Manuál jednotného vizuálního stylu Ministerstva zemědělství



STAV IMPLEMENTACE OP RYBÁŘSTVÍ 2014 – 2020 K 31. 8. 2016

údaje v ks					
celkový přehled	opatření	záměr	Žádosti o podporu		
			přijaté	všechny ukončené	vydaná Rozhodnutí
	2.1		5	3	2
	2.2	a	100	34	67
	2.2	b	4	2	0
	2.2 CELKEM		104	36	69
	2.3		14	6	0
	2.4		17	5	12
	2.5		4	0	4
	PU 2 celkem		144	50	85
	5.2		1		
	5.3		7	4	3
	PU 5 celkem		8	4	3
	TP		9		6
	CELKEM		161	54	94

údaje v Kč				
opatření	záměr	Žádosti o podporu		
		přijaté	všechny ukončené	vydaná Rozhodnutí
2.1		3 089 850	1 839 850	1 250 000
2.2	a	102 090 807	35 620 796	58 683 942
2.2	b	3 699 000	1 100 500	0
2.2 CELKEM		105 789 807	36 721 296	59 933 942
2.3		10 168 289	2 021 076	0
2.4		75 411 088	22 325 588	48 203 000
2.5		4 001 000	0	4 001 000
PU 2 celkem		198 460 034	62 907 810	112 137 942
		390 000		
5.3		3 335 000	2 543 500	753 273



EVROPSKÁ UNIE
Evropský námořní a rybářský fond
Operační program Rybářství



MINISTERSTVO ZEMĚDĚLSTVÍ

PU 5 celkem	3 725 000	2 543 500	753 273
TP	8 407 976		6 587 976
CELKEM	210 593 010	65 451 310	119 479 191

Příloha č. 2: Položkový rozpočet

Název společnosti: NAVIGA 4, s.r.o.
sídlo společnosti: Pobřežní 249/46, 186 00 Praha 8
IČO: 26756102

Název společnosti: HOPE GROUP s.r.o.
sídlo společnosti: Palackého tř. 10, 612 00 Brno
IČO: 25342282

Druh nákladu	Specifikace nákladu	Cena v Kč bez DPH
náklady na dílčí plnění č. 1 - Vstupní zpráva	analýza dokumentace a potřeb objednatele	69 500 Kč
	zpracování Vstupní zprávy vč. zpracování připomínek objednatele	69 500 Kč
náklady na dílčí plnění č. 2 - Procesní hodnocení programu	analýza dokumentace a potřeb objednatele	18 500 Kč
	sběr dat	74 000 Kč
	verifikace získaných dat a informací	18 500 Kč
	analýza a posouzení zjištěných informací	55 500 Kč
	zpracování Závěrečné zprávy vč. zpracování připomínek objednatele	18 500 Kč
náklady na dílčí plnění č. 3 - Ověřovací studie	analýza dokumentace a potřeb objednatele	13 900 Kč
	sběr dat	55 600 Kč
	verifikace získaných dat a informací	13 900 Kč
	analýza a posouzení zjištěných informací	41 700 Kč
	zpracování Závěrečné zprávy vč. zpracování připomínek objednatele	13 900 Kč
náklady na dílčí plnění č. 4 - Pre-evaluční studie	analýza dokumentace a potřeb objednatele	18 600 Kč
	vytvoření návrhu metodiky hodnocení	55 800 Kč
	zpracování Závěrečné zprávy vč. zpracování připomínek objednatele	18 600 Kč
náklady na dílčí plnění č. 5 - Předběžné hodnocení plnění specifických cílů OP Rybářství 2014 - 2020	analýza dokumentace a potřeb objednatele	23 200 Kč
	sběr dat	92 800 Kč
	verifikace získaných dat a informací	23 200 Kč
	analýza a posouzení zjištěných informací	69 600 Kč
	zpracování Závěrečné zprávy vč. zpracování připomínek objednatele	23 200 Kč
náklady na dílčí plnění č. 6 - Finální hodnocení plnění cílů OP Rybářství 2014 - 2020 a horizontálních témat	analýza dokumentace a potřeb objednatele	13 900 Kč
	aktualizace hodnocení provedeného v rámci dílčího plnění č. 5	55 600 Kč
	realizace hodnocení horizontálních témat	13 900 Kč
	analýza a posouzení zjištěných informací	41 700 Kč
	zpracování Závěrečné zprávy vč. zpracování připomínek objednatele	13 900 Kč
ostatní náklady související s plněním díla (uchazeč případně uvede, o jaké druhy nákladů se jedná)		-

Cena celkem v Kč bez DPH	927 000 Kč
DPH	194 670 Kč
Cena celkem v Kč vč. DPH	1 121 670 Kč



Příloha č. 3 – Realizační tým

Funkce v týmu	Jméno a příjmení člena týmu	Kontakt (emailová adresa)
Vedoucí týmu	Lukáš Bumbálek	bumbalek@naviga4.cz
Evaluátor č. 1	Martina Hartlová	Hartlova@euservis.cz
Evaluátor č. 2	Petr Volek	volek@euservis.cz
Evaluátor č. 3	Ladislav Čermák	cermak@naviga4.cz



Pojistitel:

AIG Europe Limited, se sídlem The AIG Building, 58 Fenchurch Street, Londýn, EC3M 4AB, Spojené království Velké Británie a Severního Irsku, zapsaná v Rejstříku společností pod číslem 01486260, jednající prostřednictvím

AIG Europe Limited, organizační složka pro Českou republiku, se sídlem V Celnici 4/1031, 110 00 Praha 1, identifikační číslo 242 32 777, zapsaná v obchodním rejstříku vedeném Městským soudem v Praze, oddíl A, vložka 75864

Se sídlem:

Praha 1, V Celnici 1031/4, PSČ 110 00, Česká republika

Zastoupen:

Mgr. Měrko Antič, zmocněný pro záležitosti smluvní

a

Pojistník/pojištěný

NAVIGA 4, s.r.o., zapsána v obchodním rejstříku vedeném Městským soudem v Praze, oddíl C, vložka 91669, IČ: 267 56 102

Se sídlem:

Praha 8 – Karlín, Pobřežní 249/46, PSČ 18600

Zastoupen:

Miloš Blaškovan, jednatel

Adresa pro doručování:

Praha 8 – Karlín, Pobřežní 249/46, PSČ 18600

uzavírají prostřednictvím

Zplnomocněného
makléře:

RENOMIA, a. s., zapsána v obchodním rejstříku vedeném Krajským soudem v Brně, oddíl B, vložka 3930, IČ: 483 91 301

Se sídlem:

Holandská 874/8, 63900 Brno

Pojistnou smlouvu č. 710 05634 16

POJIŠTĚNÍ PROFESNÍ ODPOVĚDNOSTI

Podpisy vyjadřují strany souhlas s dále uvedenou pojistnou smlouvou, **Pojistník** potvrzuje správnost údajů uvedených v příloženém dotazníku a dále potvrzuje, že se seznámil s příloženými pojistnými podmínkami a že s nimi souhlasí. Pojistník prohlašuje, že akceptuje návrh této pojistné smlouvy v plném rozsahu; přijetí nabídky s dodatky či odchylkami, byť nepodstatnými, se za akceptaci nepovažuje. Za akceptaci se rovněž nepovažuje ústní oznámení o přijetí návrhu ani chování ve shodě s nabídkou.

Pojistník:

Pojistitel:

V Praze dne 4/14/2016

V Praze dne 2/17/2016

Podpis:

Jméno / funkce:

Miloš Blaškovan
Jednatel

Mgr. Měrko Antič
Head of Financial Lines

N4 : NAVIGA 4, s.r.o.
: Pořizovna 1249/13
: 110 00 Praha 1
: DIČ: CZ0563416

[AIG]

18. 2. 2016
Mgr. Měrko Antič
V Celnici 4/1031/4, PSČ 110 00 Praha 1

18. 2. 16

NÁLEŽITOSTI POJISTNÉ SMLOUVY Č. 710 05634 16

Pojistná doba

Pojistná smlouva se sjednává na dobu určitou.

Pojištění vznikne dnem

15/ 03/ 2016

a je sjednáno na **Pojistnou dobu**, která skončí dnem

14/ 03/ 2017

Pojištěný / oprávněná osoba

NAVIGA 4, s.r.o.

Subdodavatelé v souladu s pojistnými podmínkami čl. 4.14:

externí konzultant Ing. David Frolík, IČ 69540136, externí konzultant Mgr. Lukáš Bumbálek, IČ 74124544

Odborné služby poskytované pojištěným

Činnost podnikatelských, finančních, organizačních a ekonomických poradců.

Zprostředkování obchodu.

Pořádání odborných kurzů, školení a jiných vzdělávacích akcí včetně lektorské činnosti.

Pojistná událost

Pojistnou událostí se pro účely těchto pojistných podmínek rozumí uplatnění **Nároku** vůči **Pojištěnému** tak, jak je definováno v pojistných podmínkách.

Pojistným nebezpečím je právními předpisy stanovená odpovědnost **Pojištěného**, jejíž rozsah je blíže specifikován v pojistných podmínkách.

Retroaktivní datum

od 15/ 03/ 2008 včetně

Limit pojistného plnění

Limit pojistného plnění	30 000 000,- Kč za jednu a za všechny pojistné události v průběhu Pojistné doby
Limit pojistného plnění v souvislosti se zachraňovacími náklady ve smyslu § 2819 odst. 1 Občanského zákoníku	25 000,- Kč
Sublimit (za jednu a za všechny pojistné události, které nastanou v průběhu Pojistné doby)	1 000 000,- Kč odpovědnost za škody způsobené při Ztrátě dokumentů
Sublimit (za jednu a za všechny pojistné události, které nastanou v průběhu Pojistné doby)	1 000 000,- Kč odpovědnost za škody způsobené Podvodným jednáním zaměstnance

Spoluúčast

Spoluúčast	500 000,- Kč z každé pojistné události
Spoluúčast pro ztrátu Dokumentů	10 000,- Kč z každé pojistné události

Pojistné

Pojistné	130 000,- Kč
	počet splátek dvě po 65 000,- Kč splatnost do:
	1. splátka 10.04.2016
	2. splátka 01.10.2016

Splatnost pojistného	Pojistné je splatné na účet zplnomocněného makléře č. 5030018888/5500 Raiffeisenbank a.s., v termínech splatnosti uvedených v této pojistné smlouvě.
----------------------	--

Pojistné se sjednává jako jednorázové a pojištění se v případě prodlení s jeho placením nepřerušuje.

Přílohy pojistné smlouvy

Příloha 1:	Pojistné podmínky pro pojištění profesní odpovědnosti AIG-PI 01-01/2014 Tyto pojistné podmínky jsou nedílnou součástí pojistné smlouvy a mají přednost před ustanoveními příslušných zákonných norem, od kterých se lze odchýlit. V případě rozporu mezi pojistnými podmínkami a touto pojistnou smlouvou mají přednost ustanovení pojistné smlouvy.
Příloha 2:	Výpis z obchodního rejstříku Pojistníka
Příloha 3:	Kopie vyplněného dotazníku Pojistníka/Pojištěného

Smluvní ujednání

Tato smluvní ujednání jsou nedílnou součástí pojistné smlouvy. V případě rozporu mezi smluvními ujednáními a pojistnými podmínkami mají přednost tato smluvní ujednání.

1. Vyluka investičního poradenství

Dodatečně k ustanovení článku 5 pojistných podmínek se ujednává, že se pojištění nevztahuje na **Nárok**, který vyplývá, je založen nebo jinak souvisí s/se:

- (i) poskytnutím jakéhokoliv investičního poradenství;
- (ii) stanovením budoucí hodnoty jakýchkoliv investic nebo majetku anebo míry návratnosti či úročení, nebo nedosažením očekávaného výnosu jakéhokoliv

2. Smluvní ujednání – koordinace limitů

Pro **Nároky** vyplývající z **Vadného poskytnutí odborných služeb**, ke kterému došlo do 15.3.2008 včetně platí **Limit pojistného plnění** ve výši Kč 20 000 000,-.

Pro **Nároky** vyplývající z **Vadného poskytnutí odborných služeb**, ke kterému došlo od 15.9.2009 platí **Limit pojistného plnění** ve výši Kč 10 000 000,-.

Pro **Nároky** vyplývající z **Vadného poskytnutí odborných služeb**, ke kterému došlo od 15.5.2011 platí **Limit pojistného plnění** ve výši Kč 15 000 000,-.

Pro **Nároky** vyplývající z **Vadného poskytnutí odborných služeb**, ke kterému došlo od 05.12.2011 platí **Limit pojistného plnění** ve výši Kč 30 000 000,-.

Ověřovací doložka pro vidimaci
Podle ověřovací knihy pošty: Praha 87

Poř.č.: 18700-0037-1221

Tato částečná kopie, obsahující 3 stran souhlasí doslovně
s předloženou listinou, z níž byla pořízena a tato listina je
prvopis, obsahující 13 stran.

Listina, z níž je vidimovaná listina pořízena, neobsahuje
viditelný zajišťovací prvek, jenž je součástí obsahu právního
významu této listiny.

Praha 87 dne 21.10.2016
Holovská Tereza

Holovská Tereza
.....
Podpis, Úřední razítko



5 NÁVRH ZABEZPEČENÍ PLNĚNÍ

5.1 Přístup k zajištění požadovaných plnění

5.1.1 Principy řízení projektu

Naviga 4 aplikuje na řízení projektů metodiku založenou na rozsáhlých zkušenostech s realizací tohoto typu projektů a na celosvětově využívaných metodikách projektového řízení.

Uchazeč adaptoval obecné metodiky projektového řízení PRINCE2 (též IPMA a PMI) na základě zkušeností způsobem, který zajišťuje efektivní řízení projektů v prostředí veřejné správy a specificky pak projektů zaměřených na evaluace operačních programů.



Způsob řízení evaluačních projektů uchazečem využívá mezinárodních standardů a metodik v oblasti projektového řízení PRINCE2. Řádné využití těchto metodik je garantováno certifikacemi jednotlivých pracovníků uchazeče.

V rámci řízení evaluačních projektů je primární pozornost věnována **klíčovým aspektům řízení projektu**:

Cíl a kvalita

Vždy usilujeme o dosažení **skutečné přidané hodnoty pro klienta-zadavatele**. Důraz je kladen na udržitelnost dodaných výstupů v čase a na jejich kvalitu. Soustředíme se nejen na kvalitu výstupů, ale i na kvalitu řízení projektu. Řízení kvality zajišťuje dosažení požadovaných cílů a zároveň schválení výstupů případnými kontrolními a auditními orgány, které jsou oprávněny výstupy zpětně posuzovat.

Náklady

Vážíme si času zadavatele a jeho pracovníků. Nad rámec dodržení rozpočtu se vždy snažíme o minimalizaci nákladů zadavatele spojených s realizací zakázky, a to jak finančních, tak i časových. Dbáme na to, aby veškeré výstupy byly pro zadavatele použitelné i v delším období s minimem nákladů na jejich aktualizaci a použití.

Čas

Vždy se snažíme **maximálně uzpůsobit harmonogram realizace potřebám zadavatele** a časovým možnostem jeho jednotlivých zástupců. Výstupy dodáme v čase, kdy jsou pro zadavatele nejvíce potřebné, a tomu přizpůsobujeme harmonogram projektu.



Rozsah a obsah projektu

V projektu je vždy sledován a dodržován rozsah a obsah dodávaných výstupů dle požadavků zadavatele způsobem, který co nejvíce podpoří přínosy a benefity realizovaného projektu pro zadavatele. Veškeré změny jsou řádně popsány, zdůvodněny a schváleny na odpovídající úrovni vedení. Výstupy dodáváme v souladu se zadávací dokumentací a nabídkou.

Rizika

Evaluační projekty nesou vždy rizika, která mohou ohrozit výstupy projektu. Rizikům je ve všech projektech věnována **adekvátní pozornost**. Uchazeč využije svých zkušeností z realizací evaluačních projektů způsobem, který eliminuje negativní dopady výskytu rizik.

Komunikace

Vzhledem k významu projektu pro zadavatele je zaveden **standardizovaný způsob komunikace**, který poskytuje relevantním osobám v projektu dostatečné a včasné informace a zároveň zajišťuje, že tyto osoby nejsou přetěžovány nadbytkem nepotřebných informací (email, telefon, sdílené úložiště dat, schůzky týmu dle potřeby a stavu projektu).



Projekty uchazeče mají stanoveny **kontrolní mechanismy**, které pomáhají identifikovat rizika, problémy a úzká místa v čase, kdy jsou tyto „problémy“ řešitelné s minimem nákladů a minimálním potenciálním negativním dopadem na zadavatele.

Pro tento účel je na začátku projektu vždy zpracována analýza zainteresovaných stran a komunikační strategie, která podporuje přijetí výstupů klíčovými zainteresovanými subjekty.

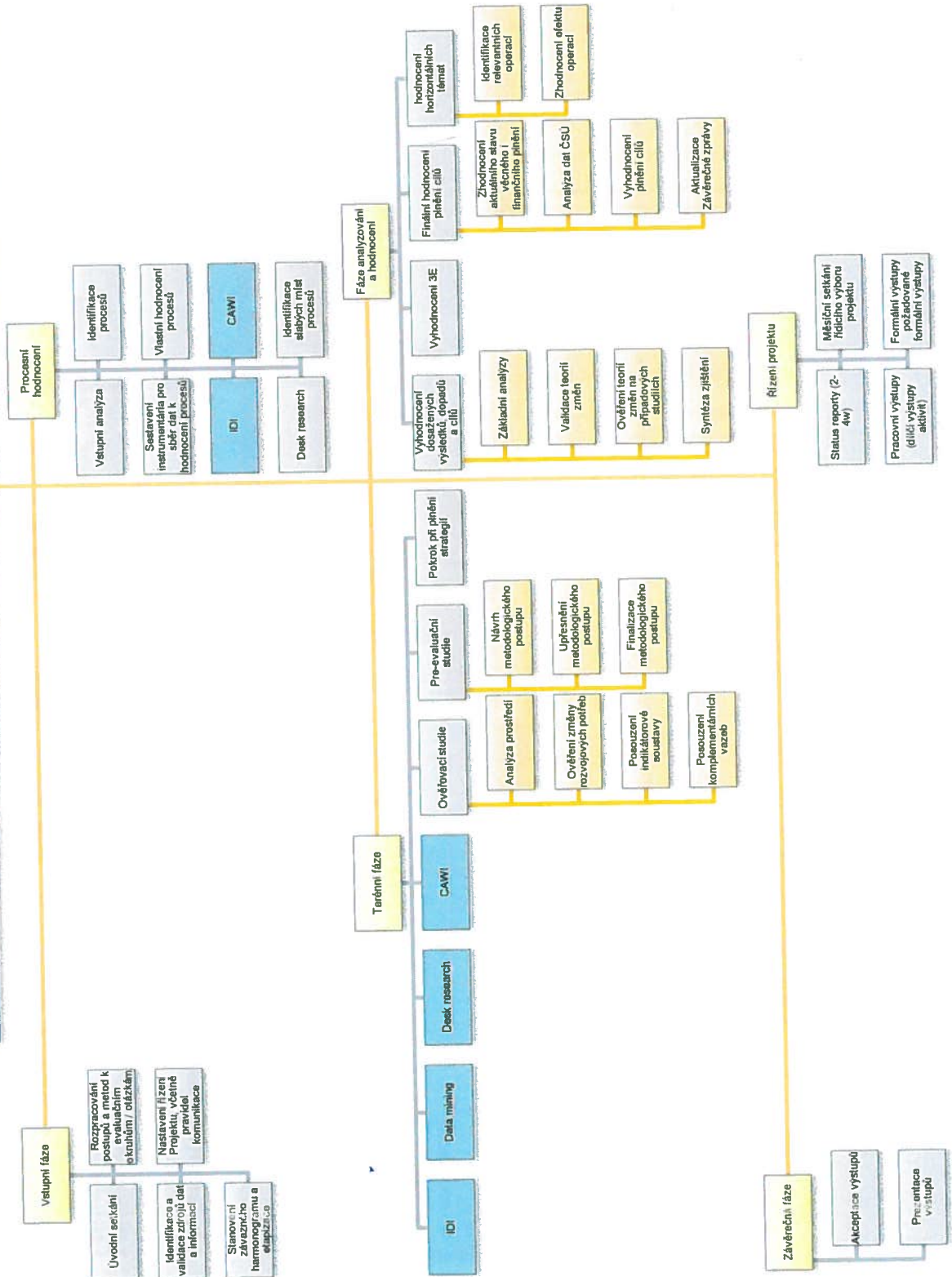
5.1.2 Struktura evaluace

V souladu s vytyčenými principy navrhuje uchazeč členění evaluace do 4 základních fází:

- 1. Vstupní fáze
- 2. Terénní fáze (fáze sběru dat)
- 3. Fáze analyzování a hodnocení
- 4. Závěrečná fáze

Základní fáze jsou dále definovány a rozpadnuty do dílčích aktivit. Základní strukturu řešení prezentuje uchazeč formou WBS (Work Breakdown Structure) ve schématu **Chyba! Nenalezen zdroj odkazů..**

PROCESNÍ A VÝSLEDKOVÉ HODNOCENÍ OP RYBARSTVÍ 2014 - 2020
STRUKTURA PROJEKTU



Handwritten marks and initials at the bottom right of the page.

Handwritten initials and numbers: "B", "11", "12"

Fáze	ID	Aktivita / Týden	do 31. 12. 2017																												
			1.	2.	3.	4.	5.	6.	7.	8.	9.	10.	11.	12.	13.	14.	15.	16.	17.	18.	19.	20.	21.	22.	23.	24.	25.	26.	27.	28.	
5. Řízení projektu	5.1	Status report																													
	5.2	Setkání řídicího výboru projektu																													
	5.3	Pracovní výstupy																													
	5.4	Vstupní zpráva																													
	5.4	Procesní hodnocení																													
	5.4	Ověřovací studie																													
	5.4	Prevaluační studie																													
	5.4	Průběžné hodnocení cílů																													
5.4	Finální hodnocení cílů																														
5.4	Prezentace Závěrečné zprávy																														

5.1.4 Charakteristika nástrojů sběru dat a analytických metod

Nástroj / metoda	Popis
Desk research	<p>Desk research je vždy první metodou aplikovanou v rámci jakéhokoli výzkumu, evaluace a aplikovaného šetření, jelikož umožňuje podrobné seznámení se s hodnoceným tématem nebo intervencí, kontextem, v němž probíhá, partnery a stakeholdery daného programu atp. Důkladné zmapování dostupných informací o hodnoceném programu dovoluje řádně nastavit pozdější fáze hodnocení a především odpovídající nástroje sběru dat.</p> <p>Desk research obvykle zahrnuje rešerši a analýzu programových dokumentů, strategických dokumentů, legislativy, odborných studií a jiných relevantních materiálů, včetně akademické a nepublikované literatury, návodů a příruček.</p> <p>U každé otázky budou zanalyzovány relevantní zdroje, jejichž pomocí dojde k zmapování konkrétní oblasti, již se otázka zabývá, relevantních stakeholderů a jejich potřeb, předpokladů pro úspěšné plnění oblasti programu, na niž otázka cílí atd. Na základě tohoto rozboru budou sestaveny otázky pro zástupce ŘO OPR, SZIF, a ŘO dalších operačních programů, stejně tak jako dotazníkové šetření pro žadatele a příjemce a otázky pro případné focus groups se stakeholdery programu.</p> <p><i>Pozn: Významnější část této rešerše již byla provedena v rámci přípravy této nabídky. Zvolený přístup bude dále doladěn při přípravě vstupní zprávy.</i></p>
Data mining	<p>Data mining pracuje s daty z informačních systémů a statistických databází a zdrojů. Jedná se o kvantitativní techniku, jejíž pomocí jsou analyzovány velké soubory dat, např. o žadatelích a příjemcích podpory z operačního programu, o makroekonomických indikátorech daného sektoru, ekonomických výsledcích podpořených žadatelů, míry znečištění daného vodního toku v čase, objem generovaného odpadu dle lokace atp.</p> <p>Data mining poskytne základní kvantitativní podklady pro hodnocení relevance OP R tím, že poskytne základní popisné statistiky problémů a prioritních oblastí, na jejichž řešení a zlepšení OP R cílí na jedné straně a na straně druhé zachytí dosud provedená opatření / podpořené projekty (a jejich výsledky, pokud data o výsledcích budou v době hodnocení již dostupná). Srovnáním zjištění z těchto dvou oblastí bude možné získat základní panorama relevance OP R, a to především porovnáním souladu zaměření podpořených projektů a strategických priorit a cílů programu. Na základě těchto poznatků budou formulovány otázky pro zástupce příslušných ŘO a rezortních organizací a pro příjemce podpory z programu, které se budou zaměřovat především na dovysvětlení jevů a vztahů mezi proměnnými (nebo jejich nedostatek), které vyplnou z data mining a faktory, které úspěšné nastavení programu a jeho relevanci vůči cílovým skupinám ovlivňují.</p>

Stakeholder analýza	<p>Analýza zainteresovaných stran (stakeholderů) má za cíl identifikovat klíčové subjekty, které jsou průběhem či výsledky intervence ovlivněny, nebo jsou nositeli významných informací o OP R. V rámci analýzy zainteresovaných stran se nesoustředíme na pouhé identifikování jednotlivých subjektů, ale zároveň zpracováváme i krátkou analýzu jejich vztahu vůči OP R, respektive způsobu, jakým jsou OP R ovlivňovány a analýzu možného vlivu na implementaci programu.</p> <p>Dle typu vztahu k programu, vzájemného vlivu mezi programem a stakeholdery a vztahy mezi jednotlivými stakeholdery budou nastaveny konkrétní detaily evaluačního designu, včetně prvků, jako je složení účastníků skupinových diskusí, otázky na synergické a komplementární vazby cílené na zástupce všech relevantních ŘO atp.</p>
Dotazníkové šetření (CAWI)	<p>Významnou výhodou šetření prováděných pomocí dotazníku je jejich schopnost během krátké doby získat poměrně velké množství dat od široké základny respondentů. Dotazník je také vhodný kvůli své relativní nenáročnosti, a to jak z hlediska času a finančních nákladů na jeho přípravu, administraci a vyhodnocení, tak i časové zdroje, které do jeho vyplnění musí investovat oslovení respondenti. Nezanedbatelnou výhodou je také fakt, že respondenti mohou dotazník vyplnit v čase, který je pro ně nejvíce vhodný a zároveň mohou při jeho vyplňování dohledat případné konkrétní údaje, na něž se dotazník ptá, případně vyplňování přerušit, informace si ověřit a zase se k němu vrátit.</p> <p>Dotazníkové šetření předpokládá oslovení všech žadatelů (úspěšných a neúspěšných) a příjemců podpory z OPR.</p> <p>Dotazníky budou upraveny pro každou skupinu (úspěšní a neúspěšní žadatelé, příjemci) pomocí filtrů tak, aby se každé skupině zobrazovali jen relevantní otázky v závislosti na jejich předchozích odpovědích. Seznam a kontaktní údaje žadatelů a příjemců budou evaluačnímu týmu poskytnuty zadavatelem.</p> <p>Za účelem zvýšení návratnosti dotazníku řešitel zajistí, aby dotazníky byly krátké, obsahovaly jen menší množství jasně formulovaných a většinou uzavřených otázek. Z těchto charakteristik také vyplývá podoba dat, které budou touto formou získány. Tato budou především kvantitativní povahy a budou mapovat míru naplnění očekávaných výstupů a výsledků, spokojenost / vyhovující nastavení jednotlivých prvků projektů, jako je vyhlášení výzev, nebo současná podoba indikátorů.</p>
Individuální rozhovory	<p>Uchazeč předpokládá využití polostrukturovaných hloubkových rozhovorů – IDI (In-Depth Interviews) se zástupci ŘO OPR, zprostředkujících rezortních organizací, SZIF, a se zástupci ŘO synergických/komplementárních programů.</p> <p>Rozhovory se budou zaměřovat především na zmapování faktorů a kontextových informací, jako například faktory, které ovlivňuje průběh vypisování výzev, nebo takové, které mají pozitivní nebo negativní vliv na pravděpodobnost dosažení očekávaných výsledkových hodnot v roce 2018 atp.</p> <p>Rozhovory se zástupci ŘO dalších operačních programů se budou týkat především</p>



nastavení synergických a komplementárních vazeb, koordinace výzev, které cílí do příbuzných oblastí atp. Informace získané z těchto rozhovorů budou sloužit jako podklad pro formulaci odpovědí na většinu z řešených otázek.

Individuální rozhovory budou dále provedeny se zástupci příjemců, u nichž realizace projektů dosáhla pokročilejší fáze, nebo byla v době šetření ukončena. Cílem těchto rozhovorů bude především zachytit perspektivy a zkušenosti příjemců s procesy OP R, včetně načasování výzev, povinných monitorovacích indikátorů, faktorů, které přispívají, nebo naopak komplikují včasné a úplné dosahování očekávaných výsledků atp. Informace z těchto rozhovorů budou sloužit jako doplňující data k formulaci odpovědí na otázky 9 a 10 a případně také otázky 5, 7 a 8.

Kroky při realizaci metody

Scénáře – Topic Guides

Pro jednotlivé rozhovory budou připraveny jednotné scénáře - Topic Guides, aby byla zajištěna vzájemná srovnatelnost průběhu (délka) a výstupu rozhovoru. Základní témata rozhovoru mohou a nemusí být dána respondentům k dispozici předem (podle charakteru otázek a cílové skupiny).

Pilotní realizace

Připravený scénář bude po prvním realizovaném rozhovoru upraven, pokud se ukáže jako potřebné (například z důvodu přílišné délky, nevhodně voleného pořadí otázek atp.)

Výstupy

Pro samotnou realizaci rozhovorů budou připraveny tzv. **záznamové listy** v jednotné struktuře, které umožní snadnější zpracování a analýzu výstupů a transparentnost evaluačního procesu.

Focus Group (Skupinové diskuse)

Cílem focus groups / řízených skupinových diskusí, jakožto metody sběru primárních dat, je především potvrzení provedených zjištění a ověření hypotéz z provedených analýz.

Focus groups využívají participativní průzkumnou metodu, která je uzpůsobena pro získání podrobných kvalitativních dat od menší skupiny osob (participantů) prostřednictvím společné diskuze strukturované a vedené moderátorem. Skupina se bude scházet na jednom dohodnutém místě, díky moderním komunikačním technologiím lze využít také možnost virtuálního setkání. Fokus groups umožňují hlouběji zjistit souvislosti identifikovaných problémů a získat informace v relativně krátkém čase a napomáhají utvářet nové názory či porozumění problémům.

Focus groups jsou v designu zařazeny jako alternativní instrument individuálním rozhovorům, uchazeč předpokládá operativní rozhodování též dle možností rekrutovaných respondentů a časového tlaku realizace projektu.

Každou skupinovou diskusi bude řídit **zkušený facilitátor**, který bude postupně klást

klíčové otázky, případně doplňující otázky a přidělovat slovo diskutujícím. Bude řídit dynamiku diskuse, dbát na její rozprouzení, bránit dominancím (aby řeč nevedla pouze jedna nebo dvě osoby a ostatní se nedostaly ke slovu) aj., tzn., že diskusi bude moderovat a směřovat k cílům.

Při realizaci focus groups je nutno dbát základních pravidel, kterými jsou:

- **Přesné zacílení řízených skupinových diskusí** – je nutné klást důraz na přesné a spíše užší zacílení focus groups a netříštit témata, s cílem získat hodnotné a hlubší informace k tématu.
- **Výběr typu focus groups** – volit budeme mezi face-to-face a on-line focus groups.
- **Pečlivá příprava scénáře** – otázky je nutné připravit. Jako důležité vnímáme i omezení počtu otázek tak, aby skupinová diskuse nebyla delší než 2 hodiny, což se ukazuje jako optimální časové rozhraní. Konkrétní délka diskusí se bude odvíjet od typu účastníků a diskutovaného předmětu.
- **Výběr vhodného místa** (s důrazem na územní dostupnost pro účastníky) – ze zkušeností můžeme konstatovat, že není možné koncentrovat focus groups pouze do krajských měst. Skupinové diskuse je nutné územně přiblížit účastníkům s cílem redukovat časové a finanční náklady na účast na skupině.
- **Výběr optimálních subjektů** z relevantních sfér – jde o to zajistit přímou návaznost subjektu, resp. osoby na řešenou tematickou oblast, telefonické pozvání (viz dále) první výběr de facto kontroluje či potvrzuje. Osvědčuje se omezení počtu účastníků na maximálně 10–12, kvůli plynulosti diskuse.
- **Zajištění dostatečné účasti** – nejvíce osvědčuje telefonické pozvání následně po odeslání e-mailové informace a také využití síťového marketingu (to, v případě organizování většího počtu skupin na shodné téma; především u příjemců dotace).
- **Využití zkušeného moderátora**, i odborníka na dané téma – ze zkušeností se osvědčilo, že obě funkce nemusí zastávat jedna osoba. Klíčová je schopnost moderátora rozproudit diskusi a zapojit do ní co největší počet účastníků. Náš tým pak disponuje zkušenými moderátory.
- **Zpracování využitelných a odpovídajících závěrů** – rovněž se osvědčuje, že zápis zpracovaný zapisovatelem je nejprve diskutován v rámci evaluátorského týmu a až poté je zpracována finální zpráva z provedené diskuze.

Všechna tato pravidla je nutné dodržovat, aby bylo dosaženo validních výstupů získaných z výpovědi účastníků.

Analýza intervenční logiky / programové teorie změny

Teorie změny představuje analytický rámec pro identifikaci a testování kauzálního řetězce intervencí a politik; primárně slouží k analýze účinnosti intervencí projektů a programů. S podporou škály analytických a návrhových nástrojů jsou popsány a určeny komponenty intervencí a jejich vzájemný vztah formou kauzálního řetězce vstupy-aktivity-výstupy-výsledky-dopady.

	<p>Prostřednictvím této metody je možné důkladně analyzovat a popsat působení (předpokládané i skutečné) intervencí programu pomocí prvků a jejich vzájemných vztahů:</p> <ul style="list-style-type: none"> • působení programu od aktivit k žádoucím výsledkům a cílům; • identifikovat předpoklady i externí vlivy, na kterých jsou intervence založeny a které je ovlivňují, a vyjádřit jejich vliv na dosahované výsledky; • identifikovat nezamýšlené a vedlejší efekty (žádoucí či nežádoucí). <p>Pro znázornění kauzálních mechanismů na úrovni projektů se využívá schéma splňující požadavky na objasnění teorie změny (prezentované schéma vychází z publikace Morras-Imas a Rist¹).</p> <p>Hodnocení teorie změny vychází z podrobného prozkoumání opatření a jeho aktivit na základě detailních informací z monitorovacích systémů a především z informací získaných na základě terénního šetření.</p> <p>Nástroj / metoda je standardně aplikována v následujících krocích:</p> <ul style="list-style-type: none"> • sběr důkazů, zda a jak projekty (intervence) přispěly ke změně, tzn. na ověřitelné výsledky/dopady; • zjišťování „nezamýšlených“ výsledků intervence; • srovnání plánovaných vs. reálných (skutečných) efektů (dopadů) intervence.
<p>Meta-evaluace</p>	<p>Jedním ze zdrojů dat informací bude tzv. „evaluace evaluací“, kterou je nutné chápat jako systematizaci dříve realizovaných evaluací. Nedá se proto ztotožňovat s pouhým shrnutím získaných poznatků předchozích studií.</p> <p>Aplikace metody</p> <p>Cílem meta-evaluace je využití dosavadních zkušeností pro zhodnocení programu a formulaci doporučení a návrhů při řešení hodnotících otázek. V konkrétním hodnocení se bude týkat především dokumentů, jako je ex-ante hodnocení OP R 2014 – 2020 a evaluace OP R 2007 – 2013.</p>

5.2 Návrh metodického postupu

Kapitola popisuje analytický přístup k realizaci dílčích plnění stanovených zadavatelem. Postup vyhodnocení každé z otázek je zpracován dle následující struktury:

¹Morra Imas, L. G. and Rist, R. C. (2009): *The road to results designing and conducting effective development evaluations*. Washington, D.C.: World Bank.

Přístup a východiska

Postup řešení

Data a zdroje dat

Nástroje sběru dat



PŘÍSTUP A VÝCHODISKA

Definuje hlavní rysy přístup uchazeče k plnění zadaného úkolu a východiska respektive předpoklady, na kterých je navrhované řešení založeno.



POSTUP ŘEŠENÍ

Specifikuje hlavní kroky v postupu řešení, které uchazeč navrhuje, uvádí jejich popis a výstup.



DATA A ZDROJE DAT

Charakterizuje typ informací a dat, která jsou potřebná k realizaci plnění způsobem, který uchazeč navrhuje. Informacím a datům přiřazuje zdroje, čímž definuje rozsah výzkumu



NÁSTROJE SBĚRU DAT

Identifikuje nástroje a postupy, jimiž budou potřebné informace a data získávány.

5.2.1 Dílčí plnění č. 1: Vstupní zpráva

5.2.1.1 Přístup a východiska

Vstupní zpráva představuje výstup Vstupní fáze projektu. Cílem Vstupní zprávy je rozpracování designu řešení předloženého uchazečem ve fázi nabídky tak, aby vznikl **řídící dokument projektu**. Vstupní zpráva tak fakticky definuje **všechny důležité parametry přístupu k řešení, jeho realizaci, termínům i způsobu řízení a komunikace zadavatele a zpracovatele.**

Pro lepší představu zadavatele o průběhu evaluace je vhodné, aby Vstupní zpráva obsahovala také detailní harmonogram realizace jednotlivých evaluačních aktivit. Harmonogram by měl obsahovat termíny realizace všech důležitých aktivit (tj. desk-research, terénního šetření apod.) i milníků (odevzdání výstupů evaluace, realizace workshopu apod.).

Souhrnným výstupem této fáze / dílčího plnění bude Vstupní zpráva. Zpráva bude obsahovat a rozpracovávat obsahové body definované v zadávací dokumentaci:

Obsah vstupní zprávy

Dekompozice jednotlivých evaluačních otázek na podotázky, prostřednictvím kterých budou evaluační otázky zodpovězeny;

Podrobný metodický postup pro zpracování požadovaných dílčích plnění, včetně uvedení metod, technik a nástrojů sběru dat, analýz apod.;

Identifikace zdrojů dat a literatury, včetně požadavků na zdroje dat poskytovaných objednatelem;

Řízení projektu, uvedení role a zapojení členů realizačního týmu, včetně nastavení komunikace zhotovitele s objednatelem;

Identifikace klíčových aktérů (stakeholder analysis);

Podrobný harmonogram plnění zakázky

5.2.1.2 Postup řešení

Realizace Vstupní fáze projektu se bude skládat z následujících dílčích kroků / aktivit:

1. Úvodní setkání
2. Rozpracování postupů a metod k evaluačním okruhům / otázkám
3. Identifikace a validace zdrojů dat a informací
4. Identifikace a analýza klíčových aktérů
5. Nastavení řízení Projektu, včetně pravidel komunikace
6. Stanovení závazného harmonogramu a etapizace

V následujících bodech jsou stručně charakterizovány jednotlivé kroky.

1. Úvodní setkání

Účelem úvodního setkání je seznámení s klíčovými členy týmu, reflexe návrhu spolupráce uvedeného v nabídce, sjednocení očekávání od průběhu Projektu a zejména jeho výstupů, pravidla komunikace a představy o zapojení zástupců zadavatele do realizace Projektu i jeho celkové organizační struktury.

Výstupem tohoto kroku je podrobný zápis a předání kontaktů, podkladů a informací důležitých pro rozpracování řešení projektu.

2. Rozpracování postupů a metod k evaluačním okruhům / otázkám

Na základě výstupů úvodního setkání a předání základních podkladů uchazeč dopracuje detailní metodiku postupu řešení všech evaluačních okruhů.

Výstupy tohoto kroku tvoří:

- Podrobná evaluační matice
- Rozpracování evaluačních otázek do podotázek a jejich operacionalizace do proměnných

Obrázek 1 - Příklad části evaluační matice pro zadanou evaluační otázku; zdroj: uchazeč

Evaluační otázka	Evaluační podotázky	Ukazatele	Zdroje dat	Nástroje sběru dat	Analytické metody
1. Do jaké míry byl projekt navržen tak, aby přinášel očekávané dopady?	Zahrnoval projekt všechny relevantní partnery?	<ul style="list-style-type: none">• Jako partneři byli zahrnuti aktéři klíčoví z hlediska spolupráce na dosažení cílů	<ul style="list-style-type: none">• Příjemce• IS MONIT7+• Cílové skupiny• Klíčoví aktéři	<ul style="list-style-type: none">• Dokumentace projektu• Řízené rozhovory - uživatelé, partneři, příjemce)• Dotazníkové šetření	<ul style="list-style-type: none">• Kvalitativní analýza• Statistická analýza dat• Syntéza
	Bylo organizační zajištění projektu dostatečné?	<ul style="list-style-type: none">• Příjemce neindikuje problémy s řízením projektu• Účastníci neuvádí výhrady k organizačnímu zajištění projektu• Členové týmu mají potřebné odbornosti, v týmu je kromě manažerských pozic zastoupen:<ul style="list-style-type: none">◦ metodik regionálních o rozvoje	<ul style="list-style-type: none">• Příjemce• IS MONIT7+• Cílové skupiny• Klíčoví aktéři	<ul style="list-style-type: none">• Dokumentace projektu• Řízené rozhovory - uživatelé, partneři, příjemce)• Dotazníkové šetření	<ul style="list-style-type: none">• Kvalitativní analýza• Statistická analýza dat• Syntéza

3. Identifikace a validace zdrojů dat a informací

V rámci vstupní fáze je třeba, aby byly identifikovány dostupné datové zdroje a ověřeny integrity a validita dat a informací vzhledem k navržené metodice a cílům evaluace.

Výstupy tohoto kroku tvoří:

- Vstupní zpráva
- Podrobná evaluační matice
- Validace zdrojů dat pro operacionalizované proměnné

4. Identifikace a analýza klíčových aktérů

Analýza zainteresovaných stran má za cíl identifikovat klíčové subjekty, které jsou průběhem či výsledky intervence ovlivněny, nebo jsou nositeli významných informací o OP R. V rámci analýzy zainteresovaných stran se nesoustředíme na pouhé identifikování jednotlivých subjektů, ale zároveň zpracováváme i krátkou analýzu

Handwritten signature and initials

jejich vztahu vůči OP R, respektive způsobu, jakým jsou OP R ovlivňovány a analýzu možného vlivu na implementaci programu.

Na základě této identifikace pak upravíme evaluační design způsobem, který nám umožňuje se soustředit na vybrané zástupce zainteresovaných stran a zároveň zvolit vhodný způsob pro sběr informací od těchto zainteresovaných stran.

Výstupy tohoto kroku tvoří:

- Analýza zainteresovaných stran

5. Nastavení řízení Projektu, včetně pravidel komunikace

V rámci vstupní fáze evaluace je třeba mezi zadavatelem a evaluátorem vzájemně odsouhlasit pravidla a formu komunikace. Návrh komunikační struktury projektu prezentuje evaluátor v rámci vstupní zprávy projektu. Klíčová ustanovení by měla být definována již ve smlouvě mezi zadavatelem a evaluátorem.

Důležitá jednání k evaluaci budou probíhat formou **osobních schůzek** zvolených pracovníků dodavatele a příjemce dotace. Z každého takového jednání by měl být pořízen zápis a tento rozeslán všem zúčastněným a zainteresovaným osobám. V ostatních případech je obvyklé využít **telefonickou a e-mailovou komunikaci**.

Pro komunikaci je vhodné využít **technickou a komunikační podporu** – webové technologie pro sdílení dokumentů, např. bezplatnou službu DropBox, Google Disk aj. Přístup k takovéto službě mohou mít všichni zainteresovaní členové týmu dodavatele i zadavatele a další subjekty po odsouhlasení zadavatele.

Výstupy tohoto kroku tvoří:

- Vstupní zpráva
- Systém řízení projektu
- Pravidla komunikace

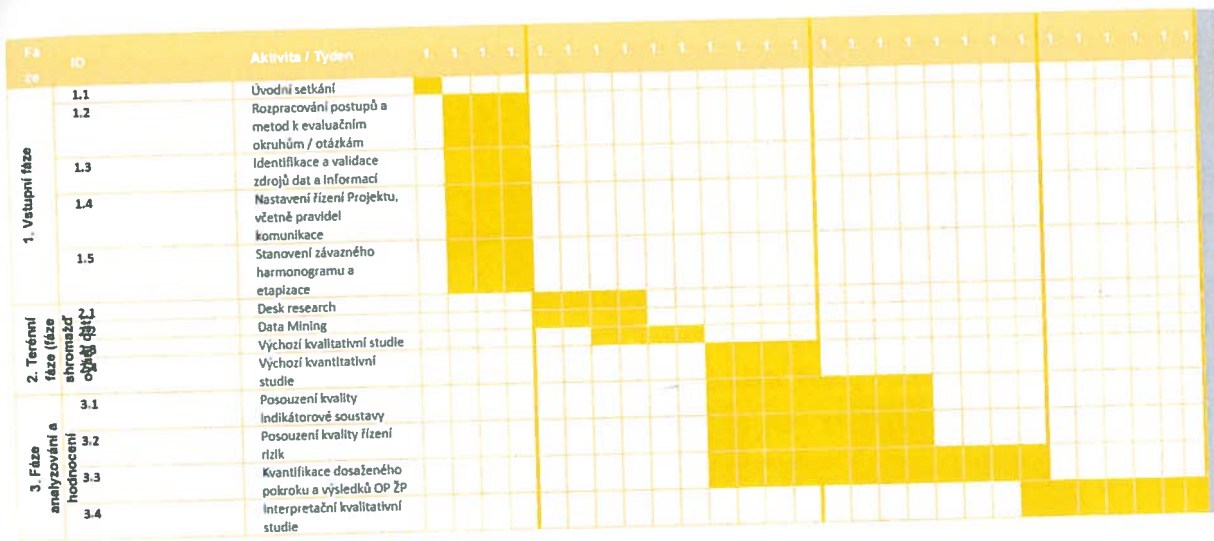
6. Stanovení závazného harmonogramu a etapizace

Na podkladě detailní metodiky a aktualizovaných vstupů bude stanoven podrobný harmonogram všech aktivit v jednotlivých fázích projektu a fixovány kontrolní body.

Výstupy tohoto kroku tvoří:

- Detailní harmonogram činností
- identifikace milníků a kontrolních bodů realizace projektu

Obrázek 2 – Nahled konkrétního vypracovaného harmonogramu: zdroj uchazez



5.2.1.3 Data a zdroje dat

Data	Zdroje dat
Podkladové dokumenty a datové sestavy	<ul style="list-style-type: none"> • Zadavatel • IS SZIF • Portál farmáře • MS2014+
Informace a názory klíčových pracovníků zadavatele	<ul style="list-style-type: none"> • Klíčoví zástupci zadavatele – evaluátoři, manažeři evaluace • Klíčoví zástupci zadavatele – uživatelé výstupů evaluace • případně další subjekty identifikované na úvodním jednání

5.2.1.4 Nástroje sběru dat

V rámci dílčího plnění předpokládá uchazeč využití především následujícího typu nástrojů:

- Nástroje sběru dat**
- 1) Kvantitativní analýza statistických dat
 - 2) Kvalitativní analýza dat
 - 3) CAWI: Dotazníkové šetření
 - 4) IDI: Řízené rozhovory se žadateli, příjemci, potenciálními žadateli, zástupci implementační struktury vč. regionálních pracovišť SZIF
 - 5) Desk research: Analýza dokumentace (desk research, obsahová analýza)
 - 6) Analýza webového portálu (Portál farmáře)

Handwritten notes and signatures in blue ink.

5.2.2 Dílčí plnění č. 2: Procesní hodnocení

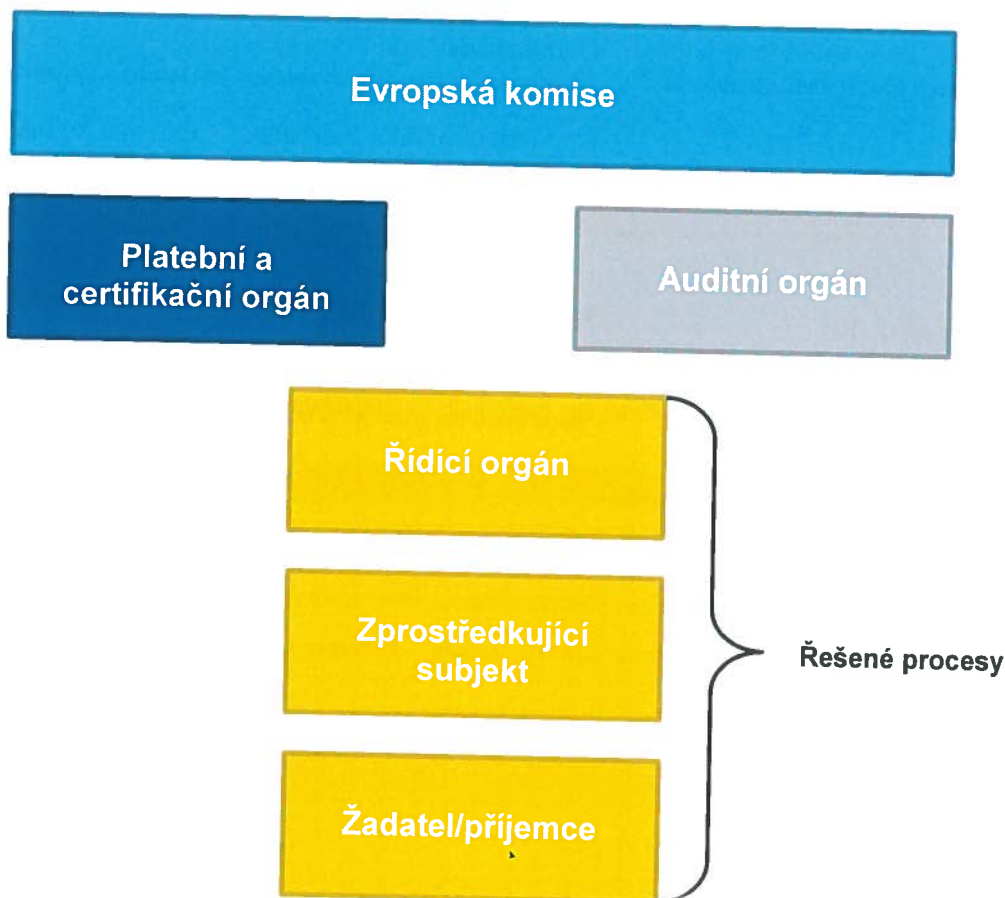
5.2.2.1 Přístup a východiska

Cílem hodnocení tohoto dílčího plnění je zjistit, jestli existují v systému řízení implementace OP Rybářství nepotřebné činnosti a problémové oblasti, které úspěšné implementaci programu.

Klíčovým aspektem, který bude v průběhu procesního hodnocení řešen, bude zejména promítnutí pohledu žadatelů a příjemců na srozumitelnost, uchopitelnost a navazující administrativní náročnost celého dotačního cyklu. Dále bude v rámci dílčího plnění zhodnoceno nastavení kontrolního systému v OP Rybářství. Obě výše popsané hlavní oblasti řeší prakticky všechny procesy řízení a implementace OP Rybářství, u nichž dochází k přímé interakci žadatel/příjemce s implementační strukturou OP. U procesů budou hodnoceny tyto aspekty:

1. Efektivita procesu od podání žádosti přes realizaci projektu až po následnou udržitelnost projektu
2. Srozumitelnost postupů a metodických dokumentů pro žadatele/příjemce
3. Potenciální bariéry pro žadatele/příjemce v celém procesu
4. Kvalita komunikace implementační struktury vůči žadatelům/příjemcům
5. Nastavení kontrolního systému

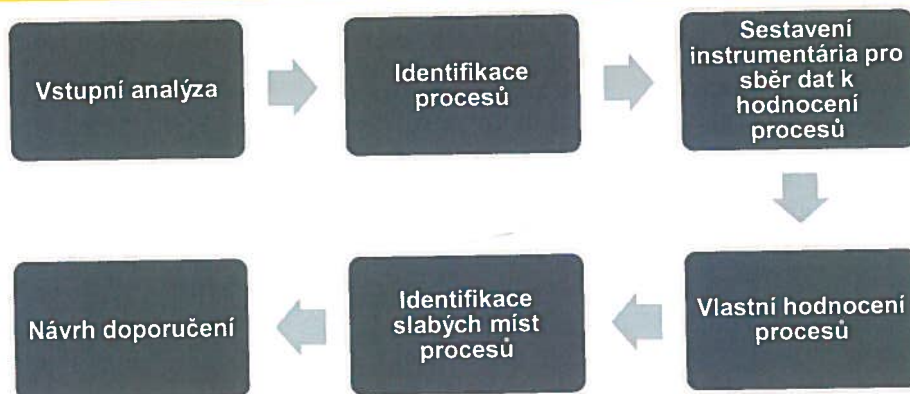
Přehledně je umístění řešených procesů v řídicí struktuře OP Rybářství znázorněno následujícím schématem:



Zdroj: Příloha č. 4 OP Rybářství 2014 – 2020; vlastní úpravy

5.2.2.2 Postup řešení

Navržený postup řešení dílčího plnění č. 2: Procesní hodnocení je rozdělen do několika základních kroků, které na sebe logicky navazují a budou realizovány v průběhu celého dílčího plnění.



1) Vstupní analýza

Pro úspěšné zpracování dílčího plnění s očekávanými přínosy pro zadavatele je nezbytně nutné, aby v tomto kroku proběhla identifikace a sběr všech relevantních informací a dokumentace, které se vztahují k nastavení a řízení procesů implementace OP Rybářství a to jak na straně implementační struktury, tak i na straně žadatelů/příjemců.

Dále budou v tomto kroku analyzovány dostupné datové zdroje a dostupná data (primární i sekundární) a bude zvážena jejich využitelnost pro hodnocení konkrétních procesů.

Cílem tohoto kroku je vytěžení maximálního možného množství informací o stávajícím fungování implementace OP Rybářství.

2) Identifikace procesů

Jedná se o klíčový krok, jehož hlavním cílem je identifikace a vydefinování všech procesů, které budou hodnoceny v rámci dílčího plnění 2. Výstupem tohoto kroku bude jasná definice procesů, s jejich stručným popisem a odkazem na příslušnou dokumentaci, v níž je proces podrobně popsán a zakotven.

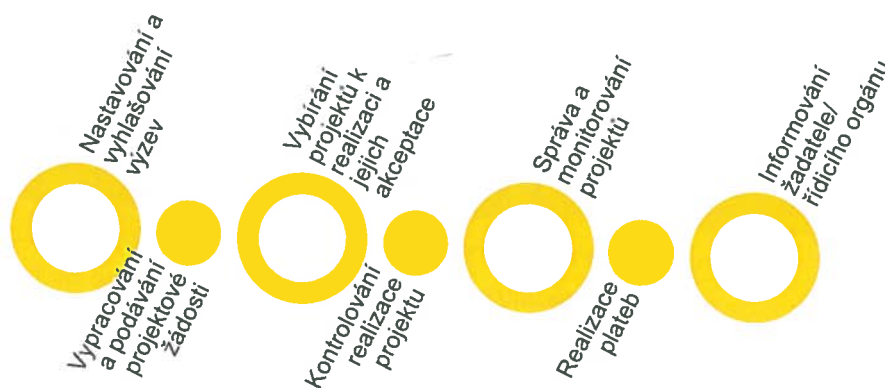
Rámcová struktura popisu vydefinovaných procesů je uvedena v následující tabulce a blíže bude rozpracována ve vstupní zprávě (viz blíže dílčí plnění 1).

Název procesu	Nositel procesu	Popis procesu	Řídící dokumentace
č. Název	<ul style="list-style-type: none"> Konkrétní útvar řídicí struktury, který daný proces vykonává 	<ul style="list-style-type: none"> Podrobný popis procesu s uvedením kdo, kdy a proč daný proces vykonává a zda a jaký má proces vliv na úroveň žadatelů/příjemců 	<ul style="list-style-type: none"> Konkrétní dokumentace, která daný proces definuje a popisuje

Následně bude společně se zadavatelem provedeno odsouhlasení seznamu procesů, které budou předmětem následného hodnocení. Odsouhlasený seznam procesů tak bude hlavním výstupem tohoto kroku a současně vstupem pro navazující kroky v rámci dílčího plnění č. 2: procesní hodnocení.

Uchazeč předpokládá strukturování procesů respektive procesních oblastí principiálně tak, jak jsou chápány Metodikou řízení programů v programovém období 2014–2020 respektive relevantními metodickými pokyny JMP, například Metodický pokyn procesů řízení a monitorování fondů SSR EU v MS2014+.

Obrazek 3 Vymezení procesních oblastí



Hlavní procesní oblasti tak lze vymezit přibližně uvedeným způsobem. Přesná definice, úroveň a parametry procesu, které budou vstupovat do hodnocení, bude vydefinováno v rámci popisovaného kroku.

3) Sestavení instrumentária pro sběr dat k hodnocení procesů

Každý proces z odsouhlaseného seznamu může být obecně analyzován různými nástroji a postupy, které budou zohledňovat vybrané parametry procesu, např.:

- charakter procesu
- frekvenci opakování procesu
- míru zapojení žadatelů/příjemců do procesu
- dostupnost dat a údajů o procesu
- nastavení procesu v řídicí dokumentaci



Pro analýzu procesů je pak možné použít širokou škálu nástrojů a metod od čistě kvalitativních po čistě kvantitativní a taktéž využívat vzájemné kombinace těchto nástrojů. Mezi hlavní patří typově:

- **Kvantitativní**
 - dotazníková šetření (žadatelé, příjemci, potenciální žadatelé...)
 - analýza dat z Portálu farmáře, IS SZIF a MS 2014+ (informace o alokacích výzev, zájmu o výzvy, nejčastější problémy apod.)

- **Kvalitativní**

- fokusní skupiny (žadatelé, příjemci, potenciální žadatelé...)
- strukturované rozhovory (žadatelé, příjemci, potenciální žadatelé...)
- hloubkové a polostrukturované rozhovory (zástupci řídicí/implemetační struktury – řídicí orgán, SZIF)
- analýzy řídicí dokumentace (programový dokument, interní metodiky, výzvy, příručky pro žadatele k jednotlivým výzvám)

Cílem tohoto kroku je tudíž standardizovat metodiku vyhodnocení procesů tak, aby byla dostatečně validní pro potřeby zpracovávané evaluace, byla zvládnutelná v daném harmonogramu a současně postihla klíčové aspekty prováděného hodnocení.

Dílčím výstupem kroku bude matice, která pro jednotlivé procesy definuje konkrétní data a zdroje dat, které budou při hodnocení využity.

Název procesu	Popis procesu	Data	Datové zdroje
č. Název	Podrobný popis procesu s uvedením kdo, kdy a proč daný proces vykonává a zda a jaký má proces vliv na úroveň žadatelů/příjemců	Konkrétní dokumentace, která daný proces definuje a popisuje	Konkrétní datové zdroje (primární i sekundární) popisující proces
1.1 Proces přípravy žádosti	V rámci projektu žadatel připravuje žádost o podporu dle pravidel pro příjemce, které jsou součástí výzvy	1) Počet žádostí v jednotlivých opatřeních 2) Srozumitelnost pravidel 3) Náročnost procesu přípravy žádosti 4) Problémy při přípravě žádosti	1) Portál farmáře, IS SZIF, MS2014+ 2) Šetření mezi žadateli/příjemci (dotazník, rozhovory), rozhovory s projektovými manažery SZIF 3) Šetření mezi žadateli/příjemci (dotazník, rozhovory) 4) Šetření mezi žadateli/příjemci (dotazník, rozhovory), rozhovory s projektovými manažery SZIF, výstupy z IS SZIF
1.2 Název

Sestavená matice identifikuje konkrétní informace, které budou v rámci jednotlivých šetření/analýz zjišťovány. Současně pak umožní kvalitní přípravu jednotlivých šetření, tj.:

- formulace otázek dotazníkových šetření
- otázky pro rozhovory s jednotlivými skupinami respondentů
- data, která musejí být zjištěna z relevantních informačních systémů
- informace o výzvách, údaje z pravidel a metodických dokumentů
- atd.

Finálním výstupem celého kroku bude sada připravených šetření:

- scénáře rozhovorů pro jednotlivé skupiny respondentů
- připravená a naprogramovaná dotazníková šetření
- definovaná data a údaje z informačních systémů, které je třeba analyzovat
- definované informace z dokumentace, které je třeba analyzovat

4) Vlastní hodnocení procesů

V rámci tohoto kroku bude provedeno vlastní hodnocení procesů na základě údajů, které budou zjištěny z provedených šetření a analýz (dotazníková šetření, strukturované, polostrukturované a hloubkové rozhovory, kvantitativní analýza dat z informačních systémů, obsahová analýza dat z dokumentace apod.).

Získané výsledky a zjištění budou promítnuty k jednotlivým procesům a následně agregovány na vyšší úroveň.

Název procesu	Popis procesu	Zjištění (příklad)
č. Název	Podrobný popis procesu s uvedením kdo, kdy a proč daný proces vykonává a zda a jaký má proces vliv na úroveň žadatelů/příjemců	Jasně formulovaná zjištění k danému procesu
1.1 Proces přípravy žádosti	V rámci projektu žadatel připravuje žádost o podporu dle pravidel pro příjemce, které jsou součástí výzvy	1) Pro žadatele je obtížné se orientovat v pravidlech 2) Žádost neobsahuje nadbytečné informace a náročnost zpracování formuláře je přiměřená 3) Častá chybovost žadatelů při zpracování přílohy „Doklady, kterými žadatel dokládá údaje pro výpočet výchozího stavu indikátorů“
1.2 Název

5) Identifikace slabých míst procesů

Syntézou zjištění a závěrů, které vyplynou z předchozího kroku, budou identifikována konkrétní slabá místa jednotlivých procesů. Tato slabá místa budou v rámci celé množiny zjištění prioritně označena na stupnici **významné – středně významné – málo významné** a zadavatel se tak bude moci ve výsledcích lépe orientovat.

Při stanovení priorit jednotlivých slabých míst bude rozhodující především zohlednění následujících aspektů:

- závažnost pro žadatele/příjemce
- dopad na hladký průběh procesu
- význam procesu, kde je dané slabé místo identifikováno

6) Návrh doporučení

Pro vybraná slabá místa (zejména pro slabá místa s nejvyšší prioritou) budou navržena nápravná opatření, která slabá místa odstraní nebo eliminuje jejich dopad na jednotlivé procesy.

5.2.2.3 Data a zdroje dat

Data	Zdroje dat
Statistické údaje o počtech podaných žádostí v jednotlivých výzvách	<ul style="list-style-type: none"> • IS SZIF • Portál farmáře • MS2014+
Statistické údaje o aktuálním stavu žádostí/projektů	<ul style="list-style-type: none"> • IS SZIF • Portál farmáře • MS2014+
Statistické údaje o komunikaci implementační struktury se žadateli/příjemci přes Portál farmáře	<ul style="list-style-type: none"> • I IS SZIF • Portál farmáře • MS2014+
Údaje o obsahu a struktuře výzvy, pravidel a ostatních dokumentů určených žadatelům/příjemcům	<ul style="list-style-type: none"> • Dokumentace výzev
Údaje o zkušenostech žadatelů/příjemců a potenciálních žadatelů s dokumentací	<ul style="list-style-type: none"> • Dotazníkové šetření • Řízené rozhovory
Údaje o nejčastějších chybách a problémech žadatelů/příjemců	<ul style="list-style-type: none"> • Řízené rozhovory se zástupci implementační struktury
Údaje o spokojenosti žadatelů/příjemců s dokumentací k výzvě	<ul style="list-style-type: none"> • Dotazníkové šetření • Řízené rozhovory
Údaje o struktuře procesů a jejich hierarchii	<ul style="list-style-type: none"> • Řídící dokumentace
Údaje o komunikaci řídicí struktury se žadateli/příjemci	<ul style="list-style-type: none"> • Řízené rozhovory se zástupci implementační struktury • Dotazníkové šetření • Portál farmáře • IS SZIF
Údaje o srozumitelnosti postupů a procesů	<ul style="list-style-type: none"> • Řízené rozhovory se žadateli/příjemci • Dotazníkové šetření
Údaje o spokojenosti žadatelů/příjemců s Portálem farmáře	<ul style="list-style-type: none"> • Řízené rozhovory se žadateli/příjemci • Dotazníkové šetření
Údaje o srozumitelnosti Portálu farmáře pro žadatele/příjemce	<ul style="list-style-type: none"> • Řízené rozhovory se žadateli/příjemci • Dotazníkové šetření

5.2.2.4 Nástroje sběru dat

V rámci dílčího plnění předpokládá uchazeč využití především následujícího typu nástrojů:

Nástroje sběru dat

- 1) Kvantitativní analýza statistických dat
- 2) Kvalitativní analýza dat
- 3) CAWI: Dotazníkové šetření
- 4) IDI: Řízené rozhovory se žadateli, příjemci, potenciálními žadateli, zástupci implementační struktury vč. regionálních pracovišť SZIF
- 5) Desk research: Analýza dokumentace (desk research, obsahová analýza)
- 6) Analýza webového portálu (Portál farmáře)

5.2.3 Dílčí plnění č. 3: Ověřovací studie

Popis dílčího plnění zachovává vymezenou strukturu popisu, avšak rozpracovává ji na úrovni dílčích úkolů:

1. Analýza a posouzení aktuálního prostředí odvětví akvakultury s ohledem na nastavené specifické cíle programu
2. Ověření změny rozvojových potřeb a relevance OP Rybářství 2014 – 2020
3. Analýza a posouzení vhodnosti a správného nastavení indikátorové soustavy
4. Analýza a posouzení relevance komplementárních vazeb

5.2.3.1 Analýza a posouzení aktuálního prostředí odvětví akvakultury s ohledem na nastavené specifické cíle programu

Přístup a východiska

Hlavním účelem tohoto úkolu je ověření „strategické relevance programu“. Cílem analýzy odvětví je zjistit, jaký je současný stav odvětví akvakultury v ČR a zda ne/došlo ke změnám, které mají vliv na relevanci cílů nastavených v OP Rybářství 2014 – 2020.

Uchazeč navrhuje rozpracování úkolu pomocí dvou hlavních evaluačních otázek:

- Jaké významné změny nastaly v odvětví akvakultury od doby, kdy byl nastaven OP Rybářství a jaký mají vliv na definované cíle programu?
- Je operační program v souladu s relevantními, aktuálními strategickými dokumenty?

Postup řešení

Evaluační otázka bude řešena především na základě metod desk research, které důkladně zmapují relevantní strategické dokumenty a z nich plynoucí priority a závazky. Tyto pak budou srovnány s prioritami vytyčenými v rámci programového dokumentu OP R, včetně relevantních příloh a prioritami reflektovanými prostřednictvím řídicích a operativních dokumentů, včetně vyhlášených a plánovaných výzev.

Test formálního souladu Op R s prioritami odvětví bude komplementárně doplněn ověřením relevance potřeb tak, jak jsou vnímány klíčovými aktéry odvětví.

Odpověď na evaluační otázku přinese podklad pro výrok, zda vývoj odvětví za uplynulé období nezměnil zásadním způsobem potřeby odvětví v rámci ČR. Ověření tohoto faktu tvoří důležitý předpoklad ověření relevance rozvojových potřeb odvětví a dále na něj navazuje analýza funkčnosti intervenční logiky

Data a zdroje dat

Data	Zdroje dat
<ul style="list-style-type: none">• Míra souladu OP R s potřebami a cíli odvětví akvakultury specifikovanými v relevantních strategických dokumentech	<ul style="list-style-type: none">• Strategické dokumenty EU• Strategické dokumenty ČR

- Míra souladu OP R s potřebami a cíli odvětví akvakultury z perspektiv klíčových aktérů

- Programové dokumenty OP R
- Ex-ante hodnocení OP R a provedené evaluace OP R 2007-2013
- Řídící a operativní dokumentace (vč. vyhlášených výzev)
- Statistické zdroje
- Potenciální / reální příjemci
- Regionální aktéři
- Oboroví aktéři (sdružení)
- Zástupci komplementárních OP (MŽP, AOPK)
- popřípadě další identifikovaní ve vstupní fázi

Nástroje sběru dat

Nástroje sběru a analýzy dat

- Desk research
- Metaevaluace
- Hlubkové rozhovory IDI, případně fokusní skupiny (FG)
- Kvalitativní srovnání cílů a očekávaných výsledků OP R s identifikovanými potřebami ve strategických dokumentech

5.2.3.2 Ověření změny rozvojových potřeb a relevance OP Rybářství 2014 – 2020

Přístup a východiska

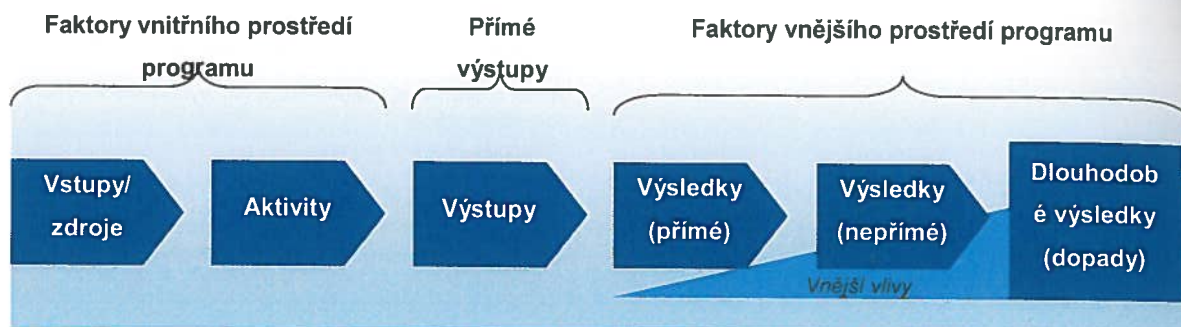
Úkol a položená evaluační otázka navazují na předcházející krok. Cílem je verifikovat rozvojové potřeby stanovené ve VNSPA a OP Rybářství 2014 – 2020 tj. ověřit relevanci rozvojových potřeb v návaznosti ať již na změny odvětví, tak v návaznosti na fungování OP R (funkčnost a dosavadní zkušenosti s fungováním a platností intervenční logiky).

Hodnocení intervenční logiky chápe uchazeč jako zhodnocení koherence programu. Otázka tedy zahrnuje hodnocení vnitřní provázanosti mezi identifikovanými problémy a potřebami, strategií programu, nastavenými cíli, očekávanými výsledky a ostatními proměnnými. Hodnocení této otázky bude tedy navázáno na výsledky předchozí evaluační otázky, kde je hodnocena koherence programu se strategickými dokumenty a situací v odvětví.

Špatná či nejasně formulovaná intervenční logika programu s sebou nese mnohé negativní důsledky. V tomto programovém období navíc obecně více vystupuje snaha více měřit výsledky intervencí politiky soudržnosti - tzn. snaha více se zaměřit na „atribuci“ (než „kontribuci“).

Zhodnocení intervenční logiky pomůže zhodnotit celkové nastavení cílů programu a jejich vnitřní koherenci. Intervenční logika je klíčovým východiskem pro hodnocení nastavení programu, jeho jednotlivých prvků a jejich provázanosti a systému měření. Evropská komise pro nové programové období prosazuje aplikaci nového logického rámce za pomoci správného stanovení tzv. teorie změny. Intervenční logika bude proto posuzována pomocí teorie změny, která zodpovídá na základní otázky:

- Co chceme a můžeme změnit?
- Jak toho chceme dosáhnout?
- Jak ověříme, že jsme byli úspěšní?



Řetězec výsledků (ResultChain), Zdroj: upraveno dle *Supporting Effective Evaluations: A Guide to Developing Performance Measurement Strategies*, Treasury Board of Canada Secretariat, Centre of Excellence for Evaluation

Teorie změny umožňuje mj. hodnocení naplnění intervenční logiky v oblasti změny - tedy přechodu z oblasti aktivit a výstupů, která je pod kontrolou ŘO do oblasti výsledků a dopadů, která je mimo kontrolu ŘO (viz schéma výše). Hodnoceno bude tedy nastavení a naplňování vztahů, ale také předpokladů, které k naplnění výsledků či cílů vedou.

Intervenční logika bude hodnocena se zapojením všech relevantních dokumentů (programových, analytických, metodických a popř. evaluačních) a dále bude zpřesňována na základě rozhovorů s relevantními aktéry (viz tabulka výše). Rozhovory se zaměří mj. na hodnocení identifikovaných předpokladů a posouzení jejich naplňování. U každé z teorií změny (za celý program a za jednotlivé prioritní oblasti) bude také svolán expertní panel složený z členů týmu, který odborně posoudí, zda jsou uváděné vztahy a jejich předpoklady správně nastaveny (a realizovány) a případně co je nutné udělat pro plnou funkčnost intervenční logiky.

Postup řešení

Posouzení vnitřní koherence programu bude tedy provedeno z pohledu míry ucelenosti, soudržnosti, konzistence v nastavení výstupů, výsledků, dopadů (cílů) a to v rámci:

- jednotlivých prioritních os (popř. specifických cílů)
- celého programu

Z hlediska posouzení celkové vnitřní koherence programu je vhodné vytvořit **teorie změny** demonstrující intervenční logiku v rámci celého programu, resp. jednotlivých investičních priorit s cílem:

- Postihnout základní prvky (strukturu) a vazby mezi nimi
- Identifikovat předpoklady nutné k naplnění intervenční logiky
- Identifikovat případná „bílá místa“ a „inkoherece“

Evaluační otázka bude řešena pomocí kombinace metod. Základem řešení je důkladný desk research, na který naváže terénní šetření (rozhovory). Využito bude hodnocení pomocí teorie změny (analýza intervenční logiky).

Výstupem bude odpověď na evaluační otázku (popřípadě podotázky):

- Jsou v souladu s provedeným hodnocením socioekonomické situace ČR a odvětví sladkovodní akvakultury nastavené specifické cíle programu relevantní a platné? Je vhodné nadefinovat nové specifické cíle, případně modifikovat ty současné?

Data	Zdroje dat
<ul style="list-style-type: none"> • Logická provázanost mezi vstupy, aktivitami / opatřeními, výstupy a očekávanými výsledky programu • Předpoklady k naplnění intervenční logiky (vč. jejich ověření) 	<ul style="list-style-type: none"> • Programová a řídicí dokumentace, výzvy, výroční zprávy • Metodické, analytické, evaluační dokumenty • Zástupci ŘO • Garanti prioritních os / klíčových témat programu

Data a zdroje dat

Nástroje sběru a analýzy dat

- Desk research
- Rozhovory
- Analýza intervenční logiky (teorie změny)
- Expertní zhodnocení

Nástroje sběru dat

5.2.3.3 Analýza a posouzení vhodnosti a správného nastavení indikátorové soustavy

Přístup a východiska

Indikátory, které plní kritéria SMART, jsou specifické (specific), měřitelné (measurable), dosažitelné (achievable), relevantní (relevant) a termínované (time-bound). Splnění těchto charakteristik monitorovacích indikátorů je nezbytným předpokladem pro nastavení fungujícího monitorovacího systému a sběr užitečných a relevantních dat o realizovaném programu.

Postup řešení

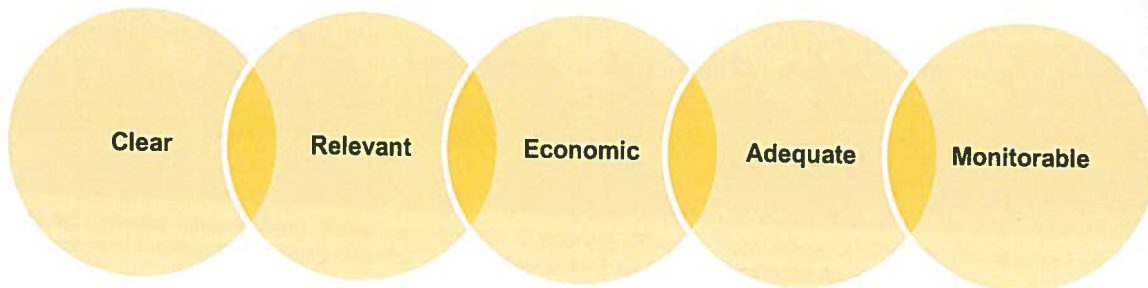
Evaluační otázka bude řešena pomocí kombinace kvalitativních a kvantitativních metod, konkrétně pak desk research, rozhovory se zástupci klíčových stakeholderů, metaevaluací a dotazníkovým šetřením s příjemci. Analytický přístup bude založen na kvalitativním expertním zhodnocení míry, v níž současné monitorovací indikátory OP R naplňují atributy SMART, resp. CREAM indikátorů.

Hodnocení se u této otázky zaměří na posouzení míry, do jaké indikátory zvolené pro monitoring OP R splňují atributy SMART. V případě, že budou zjištěny nedostatky v této oblasti, hodnotící tým na základě řešerše příslušných metodických pokynů a standardů pro tvorbu indikátorů a zjištění z rozhovorů a dotazníkového šetření s relevantními stakeholdery (viz níže) navrhne, jakým způsobem mohou být příslušné indikátory upraveny nebo doplněny, aby naplňovaly zásady SMART indikátorů a bylo tak dosaženo nejvyšší možné míry účelného a účinného monitorování operačního programu.

Alternativně zpracovatel nabízí posoudit indikátory také dle kritérií CREAM, kterým se dostává stále větší pozornosti v evaluační praxi. Indikátory CREAM jsou:

- jasné (clear) – přesné a jednoznačné
- relevantní (relevant) – vhodné pro daný předmět/téma
- ekonomické (economic) – dostupné za rozumnou cenu

- adekvátní (adequate) – poskytují dostatečný základ pro zhodnocení výkonu
- monitorovatelné (monitorable) – podléhají nezávislému ověření



V případě identifikace nedostatečného nastavení soustavy indikátorů (tj. změna z pohledu kritérií relevance a adekvátnosti) například díky změnám v nastavení specifických cílů, navrhne uchazeč adekvátní změnu či úpravu indikátorové soustavy včetně metodiky sběru dat a zdrojů dat.

Výstupem bude odpověď na evaluační otázku (popřípadě podotázky):

- S ohledem na provedené analýzy a ověřovací studie je nutné upravit či doplnit indikátorovou soustavu? Pokud ano, jakým způsobem a jaká je metodika sběru nově přidaných / modifikovaných indikátorů a doplňkových ukazatelů / údajů?

Data a zdroje dat

Podrobněji je celý přístup popsán v následující tabulce.

Data	Zdroje dat
Specifičnost a měřitelnost indikátorů	<ul style="list-style-type: none"> • Metodické dokumenty a pokyny • Programový dokument OPR • Ex-ante hodnocení OPR • Formuláře projektových žádostí a monitorovacích zpráv • Monitorovací systém (monitorovací zprávy) • Zástupci ŘO OPR, zástupci útvarů metodiky, monitoringu a realizace projektů • Příjemci OPR
Relevantnost indikátorů vůči podpořeným projektům a očekávaným cílům	<ul style="list-style-type: none"> • Metodické dokumenty a pokyny • Programový dokument OPR • Ex-ante hodnocení OPR • Formuláře projektových žádostí a monitorovacích zpráv • Monitorovací systém (monitorovací zprávy) • Zástupci ŘO OPR, zástupci útvarů metodiky, monitoringu a realizace projektů • Příjemci OPR
Adekvátní škála indikátorů (dosažitelnost očekávaných hodnot)	<ul style="list-style-type: none"> • Metodické dokumenty a pokyny • Programový dokument OPR • Ex-ante hodnocení OPR • Formuláře projektových žádostí a monitorovacích zpráv • Monitorovací systém (monitorovací zprávy) • Zástupci ŘO OPR, zástupci útvarů metodiky, monitoringu a realizace projektů • Příjemci OPR
Adekvátní časová škála (hodnoty indikátorů dosažitelné v dostupném čase)	<ul style="list-style-type: none"> • Metodické dokumenty a pokyny • Programový dokument OPR • Ex-ante hodnocení OPR • Formuláře projektových žádostí a monitorovacích zpráv • Monitorovací systém (monitorovací zprávy) • Zástupci ŘO OPR, zástupci útvarů metodiky, monitoringu a realizace projektů • Příjemci OPR
Ekonomičnost / hospodárnost indikátorů,	<ul style="list-style-type: none"> • Metodické dokumenty a pokyny • Programový dokument OPR

Data	Zdroje dat
resp. získávání dat	<ul style="list-style-type: none"> • Ex-ante hodnocení OPR • Formuláře projektových žádostí a monitorovacích zpráv • Monitorovací systém (monitorovací zprávy) • Zástupci ŘO OPR, zástupci útvarů metodiky, monitoringu a realizace projektů • Příjemci OPR
Externí ověřitelnost / validita indikátorů	<ul style="list-style-type: none"> • Resortní informační systémy a statistické databáze, metadata • ČSÚ • EUROSTAT • MZE, SZIF

Nástroje sběru dat

Nástroje sběru a analýzy dat
<ul style="list-style-type: none"> • Desk research • Metaevaluace • Rozhovory (IDI) • Dotazníkové šetření (CAWI) • Syntéza • Kvalitativní expertní srovnání indikátorů OP R s metodickými pokyny a standardy pro vytváření SMART indikátorů

5.2.3.4 Analýza a posouzení relevance komplementárních vazeb

Přístup a východiska

Synergie je věcná vazba mezi dvěma a více projekty předloženými do dvou či více programů stejným nebo více žadateli / příjemci, jejichž současné, resp. bezprostředně návazné působení má potenciál přinést vyšší efekt ve srovnání se součtem efektů každého z projektů realizovaného odděleně. Efektivní koordinace těchto vazeb prostřednictvím funkčních koordinačních mechanismů znásobuje příspěvek k naplňování cílů jednotlivých programů ESI fondů a strategických cílů Dohody o partnerství. Oproti tomu **komplementarita** je definována jako doplňkovost, jedná se tedy o situaci, kdy se dvě (či více) operací vzájemně doplňují.

Cílem evaluační otázky je vyhodnotit, zda jsou vazby správně nastaveny – a to s ohledem na aktuální vývoj situace, na implementaci a vývoj v příslušných OP, i dle nastavení implementace OP R. Zařazení jednotlivých vazeb mezi jednotlivými programy (synergie VS komplementarita) bude v rámci hodnocení evaluační otázky revidováno a případně budou navrženy úpravy.

Postup řešení

Evaluační otázka bude řešena pomocí kombinace metody desk research, rozhovorů s výše uvedenými klíčovými aktéry, kteří budou doplněni o zástupce ŘO jednotlivých operačních programů, které deklarují komplementarity / synergie vůči OP R. Analýza bude provedena expertním zhodnocením a syntézou získaných poznatků (viz následující tabulka).

Programový dokument identifikuje **komplementární vazby** vůči dalším programům ESIF v následujících oblastech:

- Úspory energie
- Návštěvnická infrastruktura
- Výzkum, vývoj a inovace
- Podpora podnikání

- Protierozní a protipovodňová ochrana

Dále, relevantní z hlediska komplementárních vazeb byly identifikovány národní resortní výdajové nástroje

- Program 129 130 – „Podpora obnovy, odbahnění a rekonstrukce rybníků a výstavby vodních nádrží“
- 15. Podpora mimoprodukčních funkcí rybníků
- 13. Podpora zpracování zemědělských produktů a zvyšování konkurenceschopnosti potravinářského průmyslu
- 9. H. Podpora marketingu a propagace na vybraných mezinárodních veletrzích a výstavách v zahraničí

Analýza bude provedena v následujících krocích:

- ověření a aktualizace definovaných vazeb s ostatními operačními programy a s národními dotačními programy, z hlediska jejich platnosti;
- ověření a aktualizace vazeb s ostatními operačními programy a s národními dotačními programy v návaznosti na **potenciální změny ve strategiích**
 - OP R
 - dalších programů prováděných v souvislosti se střednědobým hodnocením.

Výstupem bude odpověď na evaluační otázku (popřípadě podotázky):

- Je nastavení komplementárních vazeb platné? Je vhodné nadefinovat nové, případně modifikovat současné vazby? Odpovídá nastavení komplementárních vazeb v OP jejich definici (tj. nemají být vazby označované jako komplementární synergické)?

Data a zdroje dat

Proměnné	Zdroje dat
<ul style="list-style-type: none"> • Adekvátní nastavení komplementárních a synergických vazeb s dalšími operačními programy • Míra, v níž skutečně dochází k synergiím a/nebo komplementaritám mezi OP (např. při vyhlásování výzev) 	<ul style="list-style-type: none"> • Programová a řídicí dokumentace, přílohy, výzvy, výroční zprávy • Metodické, analytické, evaluační dokumenty • Řídicí a operační dokumentace dalších OP • Zástupci ŘO OP R, věcní garanti • Zástupci synergických OP • MMR NOK

Nástroje sběru dat

Nástroje sběru a analýzy dat

- Desk research
- IDI Rozhovory / doplňkové telefonické šetření
- Syntéza
- Expertní zhodnocení

5.2.4 Dílčí plnění č. 4: Pre-evaluační studie

Hlavním cílem zakázky je vyhodnotit pokrok a dosažené výsledky OP Rybářství, ve vazbě na očekávané výsledky v DoP, včetně posouzení efektivity, účelnosti, a účinnosti jednotlivých intervencí. Hodnocen bude také pokrok při plnění vybraných strategií a příspěvek OP Rybářství k plnění horizontálních témat. Cílem následujícího plnění je stanovit a podrobněji popsat evaluační design, který bude k vyhodnocení jednotlivých částí využit.

V rámci dílčího plnění 4 by měl být kromě pre-evaluační studie analyzován také pokrok při plnění vybraných strategií – především Víceletého národního strategického plánu pro akvakulturu – a posouzen příspěvek OP Rybářství k plnění horizontálních témat. Návrh metodologie pro vyhodnocení pokroku plnění je uveden v podkapitole 5.2.6.1, hodnocení plnění horizontálních témat je navrženo v rámci dílčího plnění 6, v kapitole 0.

5.2.4.1 Pre-evaluační studie

Přístup a východiska

Jelikož v současné době neexistuje podrobnější metodika k jednotlivým částem hodnocení, zahájí uchazeč realizaci evaluace provedením pre-evaluační studie, která nastaví metodické postupy hodnocení. Bude se jednat o teoretickou studii založenou na odborných materiálech, kdy budou zkoumány způsoby využití jednotlivých evaluačních metod, jejich limity a rizika apod. Jelikož uchazeč má bohaté metodologické zázemí a teoretické i praktické zkušenosti s jednotlivými metodami, navrhl již orientačně plánovaný přístup (viz následující kapitoly), který bude ovšem na základě pre-evaluační studie dále zpřesňován.

K upřesnění metodologie poslouží uchazeči vstupní analýzy finančního i věcného plnění programu (částečně zpracované již v dílčím plnění 3), které budou doplněny o kvalitativní šetření mezi zástupci ŘO OP Rybářství (věcnými garanty za jednotlivé priority unie / opatření), zástupci MMR NOK a zástupci zprostředkujícího subjektu². V případě potřeby může být zařazen také průzkum absorpce, popř. studium relevantních analýz či evaluaci vypracovaných Řídicím orgánem.

Harmonogram realizace pre-evaluační studie bude pravděpodobně rozdělen do 2 částí a to z důvodu krátkého času na realizaci zakázky. Nejprve bude připravena metodologie a diskutovány postupy pro ta opatření, ve kterých již dochází k realizaci projektů – tedy primárně opatření vyhlášená v rámci 1. a 2. (popř. i 3.) výzvy:

- 2.1. Inovace
- 2.2. Produktivní investice do akvakultury, záměr a) Investice do akvakultury
- 2.4. Recirkulační zařízení a průtočné systémy s dočišťováním
- 2.5. Akvakultura poskytující environmentální služby
- 5.3. Investice do zpracování produktů
- popř. také opatření 5.2 Uvádění produktů na trh

² V případě vhodnosti budou jednotlivá šetření navázána na terénní šetření v rámci dílčího plnění 3, s cílem minimalizovat zátěž kladenou na respondenty vlivem opakování šetření.

Nastavení metodologie těchto opatření bude pro uchazeče prioritou, a proto se v první fázi zaměří právě na tato opatření. Pro ta opatření, kde ještě nedošlo k realizaci projektů a nelze zaznamenat jejich výsledky bude návrh metodiky pro hodnocení existujících a budoucích výsledků připraven následně (avšak tak, aby byl dodržen harmonogram a zpráva z pre-evaluační studie byla předána nejpozději do 120 kalendářních dnů od podpisu smlouvy).

Postup řešení

Krok 1: Návrh metodologického postupu

Díky zkušenostem uchazeče je v následujících kapitolách³ již částečně navržen metodologický přístup. Tento je ovšem nutné konkretizovat, upřesnit a hlavně ověřit jeho využitelnost na aktuální situaci OP Rybářství (která bude v době realizace evaluace).

Níže uváděný navržený metodologický postup bude v rámci pre-evaluační studie rozpracován, ovšem na základě předcházejících zkušeností a studia je navrženo využití následujících metod:

- Desk research
- Data mining
- Rozhovory / skupinové diskuze
- Testování kauzálních mechanismů (metoda process-tracing) – včetně terénního šetření, rozhovorů a evaluačních návštěv
- Syntéza
- Expertní panel

Krok 2: Upřesnění metodologického postupu – vstupní analýzy a terénní šetření

V rámci tohoto kroku vypracuje uchazeč základní analýzu postupu implementace programu (plnění cílů programu, dosahování výsledků, doplněné o finanční čerpání, včetně identifikace rizikových míst), přičemž využito bude především poznatků z dílčího plnění 3, které budou v případě potřeby doplněny.

Zjištěné informace budou doplněny o interní data z postupu implementace jednotlivých opatření s cílem identifikovat případná riziková místa, faktory úspěchu či neúspěchu, interní problémy apod. Tyto informace budou doplněny na základě rozhovorů se zástupci ŘO OP Rybářství (věcnými garanty za jednotlivé priority unie / opatření), zástupci MMR NOK a zástupci zprostředkujícího subjektu.

Relevantním aktérům bude také představen dopracovaný návrh metodologie a součástí rozhovorů tak bude také diskuze nad tímto návrhem s cílem nastavit konkrétně jednotlivé definice, rozpracovat postupy terénních šetření, definovat konkrétní stakeholderů (nad rámec Vstupní zprávy) apod.

Krok 3: Finalizace metodologického postupu, dokončení pre-evaluační studie

Výstupem posledního kroku bude zpracovaná pre-evaluační studie, která prošla konzultacemi a odpovídá aktuálnímu stavu implementace programu, a na jejímž základě je možné realizovat průběžné i finální zhodnocení plnění cílů OP Rybářství. Finální metodika bude obsahovat minimálně:

- Detailní metodický postup pro hodnocení budoucích výsledků a dopadů OP Rybářství 2014 – 2020 ve vazbě na očekávané cíle DoP, a to pro každý specifický cíl/opatření/záměr či případovou studii⁴.

³ viz dílčí plnění 5 a 6

Definovány budou konkrétní vzorky a relevantní stakeholderi pro jednotlivá terénní šetření. V případě využití metody process-tracing budou definovány „unit of analysis“, tedy jednotkové případy (projekty), na kterých bude detailně zkoumán.

- Zpracovány teorie změny na úrovni všech opatření.
- Z teorií změn vyplývající podrobná definice očekávaných výsledků a dopadů, a to na úrovni všech opatření/záměrů. Definice očekávaných výsledků a dopadů pro jednotlivé „unit of analysis“ budou vytvořeny ihned po schválení vzorku těchto případových studií a odsouhlasení spolupráce ze strany příjemců.
- Návrh metodiky vyhodnocování existujících/nových/modifikovaných kontextových, výstupových a výsledkových indikátorů. Za tímto účelem využije uchazeč výsledky Analýzy a posouzení vhodnosti a správného nastavení indikátorové soustavy provedené v rámci dílčího plnění č. 3;
- Indikativní harmonogram hodnocení výsledků a dopadů existujících i budoucích intervencí, a to na základě harmonogramu výzev a s ohledem na seznam povinných hodnocení stanovených v Evaluačním plánu DoP;
- Informace o limitech použití navrhovaných metod a doporučení na interpretaci výsledků hodnocení;
- Vyhotovení návrhu na metodiku hodnocení také pro intervence budoucí (nově definované na základě ověřovací studie).

Definovány budou vzorky pro jednotlivá terénní šetření, bude určen seznam relevantních stakeholderů pro oslovení v rámci skupinových diskuzí, expertního panelu či individuálních rozhovorů.

Pre-evaluační studie bude navazovat na dokument Vstupní zpráva, který rozpracuje do většího detailu.

Zdroje dat

- Výstupy dílčího plnění č. 3
- Výstupy z monitorovacího systému (IS)
- Interní studie / evaluace Řídícího orgánu
- Relevantní stakeholderi (ŘO OPR, MMR NOK, SZIF)

Nástroje sběru dat

Při zpracování této části evaluace bude využito především následujících metod:

- Desk research
- Data mining
- Rozhovory / skupinové diskuze

⁴ Metodické postupy hodnocení pro jednotlivé „unit of analysis“ budou vytvořeny ihned po schválení vzorku těchto případových studií a odsouhlasení spolupráce ze strany příjemců. Vzhledem k časové náročnosti tohoto procesu (schvalování vzorku, oslovování respondentů, domlouvání spolupráce včetně potřebných dokumentů...), může být metodika pro případové studie (vč. stanovení jejich teorií změny) ustanovena se zpožděním za Pre-evaluační studií. Uchazeč si totiž uvědomuje, že brzké vypracování a odsouhlasení Pre-evaluační studie je vzhledem ke krátkému času na realizaci evaluace prioritou.

5.2.4.2 Pokrok při plnění strategií

Přístup a východiska

V rámci dílčího plnění 4 by měl být kromě pre-evaluační studie analyzován také pokrok při plnění vybraných strategií – především strategického plánu pro rozvoj chovu ryb v ČR do roku 2024, tedy Víceletého národního strategického plánu pro akvakulturu. Jedná se o dokument vypracovaný Ministerstvem zemědělství, který určuje podmínky pro naplňování Společné rybářské politiky Evropské unie v České republice. Ministerstvo připravilo materiál ve spolupráci s odborníky a vědci z oblasti rybářství.

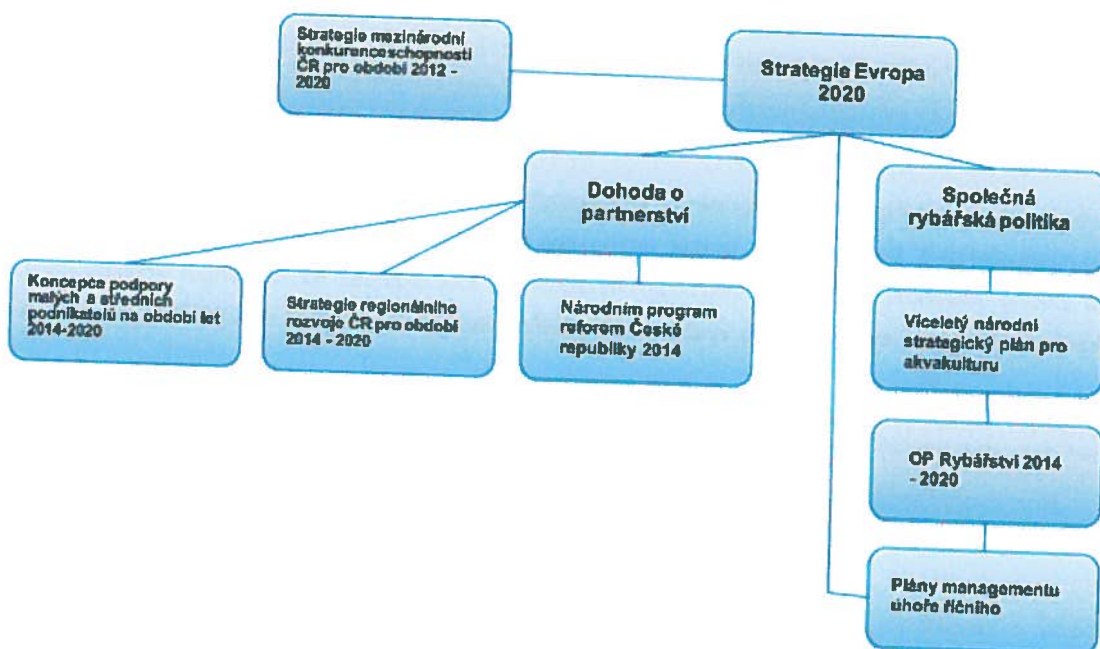
Vzhledem k tomu, že OP Rybářství 2014-2020 je implementačním plánem k Víceletému národnímu strategickému plánu pro akvakulturu (dále jen VNSPA), měly by aktivity OP Rybářství naplňovat strategické zásady zde uvedené a naplňovat stanovené cíle.

Cílem OP Rybářství je dále naplňovat cíle a priority dalších dokumentů (viz příloha č. 6 OP):

- Strategie Evropa 2020
- Dohoda o partnerství
- Společná rybářská politika
- Plány managementu úhoře říčního
- a další strategické dokumenty na úrovni ČR

Vztah OP Rybářství k jiným strategickým dokumentům představuje následující schéma:

Obrázek 4. Vztah OP Rybářství ke strategickým dokumentům:



Zdroj: Nepovinná příloha č. 6 Operačního programu Rybářství

Postup řešení

Vzhledem k postupu implementace OP Rybářství (a předpokládanému nízkému pokroku při plnění cílů programu) bude hodnocen především soulad OP Rybářství s uvedenými dokumenty (mj. na základě výsledků z dílčího plnění 3).

Evaluační otázka bude řešena především na základě metod desk research, které důkladně zmapují relevantní strategické dokumenty a z nich plynoucí priority a závazky. Tyto pak budou srovnány s prioritami vytyčenými v rámci programového dokumentu OP R, včetně relevantních příloh a prioritami reflektovanými prostřednictvím řídicích a operativních dokumentů, včetně vyhlášených a plánovaných výzev.

Vzhledem k tomu, že strategické priority jsou řešeny a nejkonkrétněji vyjádřeny v písemných dokumentech, které jsou pro dané aktéry závazné, přístup k hodnocení této evaluační otázky je postaven primárně na desk research a důkladné rešerši těchto dokumentů. V případě, že by po provedení této analýzy přetrvávaly nejasnosti s ohledem na naplnění některé ze strategických priorit, evaluační tým zařadí relevantní otázku do individuálních rozhovorů se zástupci ŘO a zprostředkujícího subjektu operačního programu.

V rámci pre-evaluace bude určen soubor strategických dokumentů a případně na základě rozhovorů se zástupci ŘO doplněny relevantní metody či postupy hodnocení.

Zdroje dat

Mezi hlavními zdroji dat budou následující:

- Výstupy dílčího plnění č. 3
- Výstupy dílčího plnění 5 (naplnění výsledků)
- Programová dokumentace, řídicí a operativní dokumenty
- Interní studie / evaluace Řídícího orgánu

Nástroje sběru dat

Při zpracování této části evaluace bude využito především následujících metod sběru a analýzy dat:

- Desk research
- Popřípadě doplněno rozhovory

5.2.5 Dílčí plnění č. 5: Průběžné hodnocení plnění cílů OP Rybářství 2014 – 2020

Průběžné hodnocení plnění cílů OP Rybářství zahrnuje vyhodnocení pokroku a dosažených výsledků OP ve vazbě na očekávané výsledky v DoP, dále posouzení efektivity dosažených cílů, dopadu, účelnosti, účinnosti jednotlivých intervencí.

Vyhodnocení pokroku a dosažených výsledků je plánováno řešit pomocí Teoreticky zaměřené dopadové evaluace (TBIE), konkrétně je plánováno využití metody process-tracing, přičemž právě využití těchto metod bude nejprve ověřováno v rámci pre-evaluační studie (níže je tedy uveden pouze návrh na hodnocení). Metodologie pro vyhodnocení adekvátnosti vynaložení finančních prostředků je uvedena zvlášť a zaměří se na hodnocení dosažených výstupů a výsledků vůči vynaloženým finančním prostředkům.

5.2.5.1 Vyhodnocení dosažených výsledků, dopadů a cílů programu

Přístup a východiska

Řešení otázky je úvodu založeno na metodě desk research a především na metodě data mining, prostřednictvím kterých budou analyzována data z monitorovacího systému, resp. z monitorovacích zpráv podpořených projektů. Další klíčovou komponentou je dotazníkové šetření příjemců, kteří budou dotazováni na dosažené či plánované výstupy a výsledky podpořených projektů. Doplnující informace budou získány z rozhovorů se zástupci ŘO OP Rybářství, zástupci rezortních organizací a dalších identifikovaných stakeholderů.

Všechna výše uvedená zjištění napomohou při realizaci dopadové evaluace pomocí metody TBIE. Ta vyjde z uváděných zjištění a na jejich základě provede identifikaci kauzálních mechanismů. Tyto mechanismy budou dále validovány a testovány, především s využitím metody process-tracing. Uchazeč počítá s využitím případových studií zaměřených na zjišťování kauzálních mechanismů, přičemž prvky těchto studií - tzv. „unit of analysis“ – jsou reprezentované jednotlivými projekty⁵.

Metoda **process-tracing** představuje významnou součást metodologie případových studií. Cílem metody process-tracing je ověřit, zdali předpokládaný kauzální mechanismus skutečně odpovídá realitě tak, jak ji líčí teorie. Tuto metodu lze v nejobecnější rovině chápat jako snahu pokročit dále od prostého konstatování kauzální závislosti ke hledání komplexního systému, který produkuje výsledky (postupnou) interakcí řady součástí. Process-tracing tedy směřuje k bližšímu pohledu a rozklíčování základního kauzálního vzorce $X \rightarrow Y$ na podrobný vzorec celého zprostředkujícího procesu, ideálně zachyceného vzorcem $X1 \rightarrow X2 \rightarrow X3 \rightarrow X4 \rightarrow Y$ (Gerring 2007⁶).

V případě testování kauzálních mechanismů u intervencí operačních programů budeme za nezávislou proměnnou považovat realizované aktivity (A), které vedou k určitým výstupům (X1, X2, X3...), díky kterým dochází k naplnění výsledků projektu (Y1, Y2). Pomocí metody process-tracing budou výstupy (X) rozloženy do řady kroků, menších součástí kauzálního mechanismu, s cílem pochopit tento mechanismus a ověřit či

⁵ Uchazeč počítá s realizací případových studií na úrovni jednotlivých projektů, ovšem úroveň, na které budou jednotky definovány, a dále zkoumány, může být upravena po realizaci pre-evaluační studie.

⁶ GERRING, John. Case study research: principles and practices. New York: Cambridge University Press, 2007, x, 265 p. ISBN 9780521676564.

odmítnout dané teorie. Mezi realizací výstupů a naplněním výsledků a cílů projektu stojí ovšem v případě projektů operačních programů ještě vnější prostředí (ať již ze strany příjemce tak mimo působnost projektu), a kauzální mechanismus proto není možné definovat zcela „přímočaře“. Kauzální vztah tedy bude popsán jako:

$A \rightarrow (X1, X2, X3, X4) + \text{externí vlivy} \rightarrow Y$

Výhodou metody process-tracing oproti „case oriented“ metodám, které jsou typické pro detailní analýzu případu, je právě explicitní testování teorií, které umožní zobecnění zjištěných poznatků.

Vzhledem k aktuální fázi implementace OP Rybářství objednatel neočekává výraznější pokrok při plnění cílů programu. Zhodnocení by mělo být provedeno na výsledkové úrovni (za předpokladu, že budou v době hodnocení nějaké výsledky dosaženy).

Postup řešení

Otázka se zaměří především na identifikaci a kvantifikaci dosažených výsledků, které lze nejlépe zajistit z monitorovacích zpráv v rámci data mining a desk research a dále z výpovědi od zástupců ŘO a ZS. Doplnující údaje k faktorům, které ovlivňují dosažení výsledků a pravděpodobné časování jejich dosažení budou získány v rámci doplňujících otázek v dotazníkovém šetření pro úspěšné žadatele a příjemce. Vyhodnocení očekávaných výsledků bude provedeno na základě Teorií vedené dopadové evaluace, s využitím metody process-tracing.

Krok 1: Základní analýzy

Na základě data mining bude sestavena popisná statistika dosud dosažených výsledků. V případě, že výsledky nejsou v době hodnocení dostupné, statistika se bude týkat aktuálního čerpání a počtů podpořených projektů v každém opatření, včetně dosažených/plánovaných výstupů. Bude provedena syntéza všech dřívějších metod a expertní zhodnocení především kvalitativních dat o načasování výsledků v případě, že žádné dosud nebyly identifikovány.

Krok 2: Vytvoření teorií změn

Uchazeč vytvoří teorie změny, které zachytí mechanismus, a pomocí nichž bude možné dále:

- identifikovat působení projektů od aktivit k žádoucím výsledkům a cílům;
- identifikovat předpoklady i externí vlivy, na kterých jsou intervence založeny a které je ovlivňují, a vyjádřit jejich vliv na dosahované výsledky;
- identifikovat nezamýšlené a vedlejší efekty (žádoucí či nežádoucí).

Teorie změny je určení kauzálních vztahů mezi aktivitami (co je třeba udělat) a stanovenými žádoucími cíli a dalšími očekávatelnými dopady. Na základě analytických vstupů tak uchazeč fakticky vytvoří tzv. kauzální řetězec, čímž vytvoří teoretický rámec pro budoucí intervence a jejich hodnocení.

Teorie změny budou vytvořeny pro:

- opatření / záměry, kde již došlo k realizaci projektů a lze vysledovat jejich výsledky;
- opatření / záměry, kde ještě nedošlo k realizaci projektů či není možné prozatím sledovat jejich výsledky. Tyto teorie změny budou využity do pre-evaluační studie a poslouží jako vstup pro hodnocení v budoucnu;

- případové studie realizované v rámci process-tracing.

Krok 3: Realizace dotazníkového šetření na všechny příjemce

Dotazníkovým šetřením budou osloveni všichni příjemci realizovaných projektů OP rybářství 2014-2020. Šetření bude propojeno s dotazníkem realizovaným v rámci dílčího plnění 2, které bude doplněno o otázky na plánované výstupy a výsledky u aktuálně realizovaných projektů.

Dotazníkové šetření umožní uchazeči získat podrobné informace také o časování plánovaných výstupů, jejich kvantifikaci a případných problémech příjemců s jejich plněním. Dotazník napomůže sesbírat množství kvantitativních informací, které mohou dále pomoci mj. k identifikaci projektů vhodných do analýzy process-tracing jako „unit od analysis“, při zpracování případových studií.

Krok 4: Ověření teorií změn na případových studiích s využitím projektů, jako jednotek pro hlubší analýzu

Kauzální mechanismy teoreticky identifikované v teorii změny budou ověřovány v případových studiích, jejichž cílem bude ověřit, zdali předpokládaný kauzální mechanismus skutečně odpovídá realitě tak, jak ji líčí teorie.

Případové studie budou realizovány na těch opatření, u kterých lze již sledovat naplnění výstupů a výsledků (ostatní opatření budou vyhodnocena pouze na základě analýzy dat z monitoringu a syntézy poznatků, viz krok 5).

Pro každé opatření budou v rámci pre-evaluační studie vytipovány jednotky pro hlubší analýzu – tzv. „unit of analysis“ (předpokladem je realizace 1-2 případových studií pro každé opatření a to na úrovni jednotlivých projektů). Pro tyto jednotky bude vypracována teorie změny a bude provedeno terénní šetření (evaluační návštěva příjemce, rozhovor s projektovým manažerem, rozhovory s dalšími aktéry příjemce), které ověří teoreticky identifikované kauzální mechanismy.

Při realizaci evaluačních návštěv se uchazeč zaměří na odkrytí celého systému, který ve svém důsledku povede od realizace aktivit až k naplnění očekávaných výstupů a výsledků. V rámci tohoto mechanismu budou zachyceny také externí vlivy či další (ne)zamýšlené efekty. Tento přístup umožní uchazeči identifikovat výsledky, které jsou již patrné a zároveň díky „znalosti procesu“ také odhadnout výsledky zahájených projektů do budoucna.

Krok 5: Syntéza zjištění – vyhodnocení naplňování specifických cílů OP Rybářství

Z výstupů výše popsaných analýz bude provedena syntéza poznatků a vyhodnoceno celkové naplňování specifických cílů OP v daném čase. V případě, kdy se k jednomu specifickému cíli váže větší počet opatření (např. specifický cíl 2B), bude provedena syntéza zjištění k těmto opatřením.

U těch intervencí, kde prozatím nedochází k realizaci projektů ani naplňování výsledků, provede uchazeč vyhodnocení plnění specifických cílů, a to na základě dat z MS2014+ vygenerovaných k 30. 9. 2016, přičemž tato data budou propojena se zjištěními v rámci ostatních dílčích plnění a budou doplněna o komplexní interpretaci (např. včetně analýzy

Výstupem tohoto kroku bude zpracovaná Závěrečná zpráva – průběžné hodnocení plnění specifických cílů OP Rybářství.

Zdroje dat

Mezi hlavními zdroji dat budou následující:

- Zástupci ŘO OP Rybářství
- Zástupci zprostředkujícího subjektu SZIF
- Výstupy z monitoringu
- Interní studie / evaluace Řídicího orgánu
- Příjemc

Nástroje sběru dat

Při zpracování této části evaluace bude využito především následujících metod sběru a analýzy dat:

- Desk research
- Data mining
- Dotazníkové šetření
- Rozhovory – v rámci evaluačních návštěv
- Process-tracing (případové studie)
- Syntéza

5.2.5.2 Vyhodnocení efektivity, účelnosti a účinnosti intervencí

Přístup a východiska

Hlavním cílem této části evaluace bude zjistit, zda je dosažený pokrok adekvátní vynaloženým prostředkům, přičemž adekvátnost vynaložených prostředků je posuzována dle kritérií efektivnosti, účelnosti a účinnosti. V této otázce bude porovnána míra čerpání prostředků z OP R a počet podpořených projektů a kvantifikované výstupy a výsledky obdržené z analýzy v předchozích evaluačních otázkách. Kvantitativní data o účelnosti a účinnosti čerpání budou doplněna o kvalitativní a expertní zhodnocení různých stakeholderů.

Postup řešení

Otázka bude řešena kombinací kvantitativních a kvalitativních metod, a to metodami desk research, data mining, rozhovory (popř. skupinové diskuze) a expertní panel. Vedle zástupců ŘO OP Rybářství budou do řešení zapojeni také zástupci dalších stakeholderů a především experti v jednotlivých prioritních oblastech. Konkrétní zapojení relevantních stakeholderů bude diskutováno a upřesněno v rámci pre-evaluační studie.

Kvantitativní část této otázky bude částečně řešena v rámci předcházející podotázky, kdy dojde ke zmapování dosažených výsledků a to především na základě dat z monitorovacího systému, resp. z monitorovacích zpráv projektů, výročních zpráv programu apod.

Hlavní proměnnou, která bude hodnocena v rámci otázky, je porovnání dosaženého pokroku s vynaloženými prostředky. K hodnocení poslouží data získaná v rámci podotázek výše, doplněna o přehled čerpání prostředků z OP R. Prostřednictvím desk research a data mining zmapuje uchazeč dosavadní čerpání prostředků programu a provede srovnání vynaložených prostředků (včetně prostředků na řízení a administraci programu a technickou

pomoc) s dosaženými výsledky. Tyto údaje je možné porovnat s výsledky předcházejícího Operačního programu Rybářství 2007-2013 tam, kde se opatření překrývají.

Kvantitativní údaje budou doplněny o kvalitativní objasnění a perspektivy jednotlivých identifikovaných aktérů (viz níže) prostřednictvím rozhovorů či skupinových diskusí. Primární zjištění budou představena expertnímu panelu, který bude požádán o zhodnocení v širším kontextu identifikovaných problémů a potřeb v jednotlivých prioritních oblastech. Do expertního panelu budou přizváni zástupci vysokých škol, výzkumných ústavů, MZe, rybářského svazu či rybářského sdružení ČR apod. Složení expertního panelu bude konkretizováno v rámci pre-evaluační studie. Cílem expertního hodnocení bude posouzení efektivity vynaložených finančních prostředků – tedy zda dosažené výstupy a výsledky odpovídají aktuálně vynaloženým finančním prostředkům. Na základě expertního panelu a výsledků pokroku při plnění vybraných strategií (viz dílčí plnění 4) bude hodnocena účelnost. Účelnost se posuzuje ve vztahu k plánovanému konečnému stavu, v rámci expertního panelu bude zkoumáno, zda jsou alokace použity účelně a racionálně a zda vůbec mohou přinést očekávaný užitek. Z hlediska účinnosti je důležité vyhodnotit, zda mají realizované aktivity silnou vazbu na cíle a příslušné požadované výsledky opatření. V případě zjištění nesouladu bude cílem odhalit případné aktivity se slabou či nulovou vazbou na stanovené výsledky a cíle.

Analýza se bude zakládat na syntéze informací napříč metodami a zdroji dat a expertním zhodnocení adekvátnosti vynaložených prostředků vzhledem k dosaženým a očekávaným výstupům a výsledkům.

Zdroje dat

Hlavními metodami sběru **kvantitativních** dat budou v tomto případě metody desk research a data mining, přičemž zdroje dat v rámci těchto metod budou následující:

- Výstupy předešlých podotázek
- Monitorovací systém / Portál farmáře (resp. monitorovací zprávy projektů – dle aktuálního postupu implementace projektů)
- Výroční zprávy o implementaci OP Rybářství 2014-2020
- Další analýzy či evaluace (např. Interní evaluace 1. a 2. výzvy OP Rybářství 2014-2020)

Kvalitativní metody se budou opírat o terénní šetření (rozhovory, popř. skupinové diskuze), do kterých budou zapojeni relevantní stakeholderi, především:

- Sekce pro společnou zemědělskou a rybářskou politiku EU MZe
- Sekce vodního hospodářství MZe
- Český rybářský svaz, Moravský rybářský svaz
- Experti na diskutovaná témata (zástupci vysokých škol, výzkumných ústavů, MZe, Rybářského sdružení České republiky apod.)
- a další (dle pre-evaluační studie)

Nástroje sběru dat

Při zpracování této části evaluace bude využito především následujících metod sběru a analýzy dat:

- Desk research
- Data mining
- Rozhovory / skupinové diskuze
- Expertní panel
- Syntéza

5.2.6 Dílčí plnění č. 6: Finální hodnocení plnění cílů OP Rybářství 2014 – 2020 a horizontálních témat

V návaznosti na dílčí plnění č. 5 bude v této části zakázky provedena aktualizace průběžného hodnocení plnění cílů OP Rybářství. Součástí dílčího plnění č. 6 je dále vyhodnocení horizontálních témat, jež by mělo být podkladem pro vypracování rozšířené Výroční zprávy o implementaci OP Rybářství.

Mezi horizontální témata zohledňovaná v rámci OP Rybářství patří zásady stanovené v člancích č. 7 a 8 obecného nařízení (EU) č. 1303/2013, tj. základní horizontální principy (1) podpora rovnosti žen a mužů a nediskriminace a (2) udržitelný rozvoj. Dále bude v rámci horizontálních témat hodnocen (3) příspěvek k cílům v oblasti klimatických změn (dle čl. 50 odst. 4 obecného nařízení) a také (4) princip partnerství a víceúrovňové správy, především v oblasti zapojení partnerů do provádění OP (dle čl. 5 obecného nařízení).

Podpora z fondu ENRF v rámci OP Rybářství má vazbu na tematické cíle strategie Evropa 2020 v oblastech (1) a zvýšení konkurenceschopnosti MSP v odvětví rybářství a akvakultury a (2) zachování a ochrany životního prostředí a podpory účinného využívání zdrojů. Vzhledem k těmto skutečnostem a k charakteru intervencí OP Rybářství tak lze v rámci hodnocených horizontálních témat považovat za nejvýznamnější podporu udržitelného rozvoje a příspěvku k cílům v oblasti klimatických změn. Naopak význam podpory principu rovných příležitostí a nediskriminace lze z hlediska povahy programu považovat za okrajový.

Popis dílčího plnění zachovává vymezenou strukturu popisu, avšak rozpracovává ji na úrovni dílčích úkolů:

1. Finální hodnocení plnění cílů OP Rybářství 2014 – 2020
2. Finální hodnocení horizontálních témat – princip partnerství
3. Finální hodnocení horizontálních témat – rovné příležitosti
4. Finální hodnocení horizontálních témat – udržitelný rozvoj
5. Finální hodnocení horizontálních témat – změny klimatu

5.2.6.1 Finální hodnocení plnění cílů OP Rybářství 2014 – 2020

Přístup a východiska

Finální fáze hodnocení navazuje na průběžné hodnocení plnění cílů OP Rybářství 2014 – 2020 provedené v rámci dílčího plnění č. 5.

V rámci této fáze bude zjišťován aktuální stav věcného a finančního plnění programu a bude vyhodnocen pokrok při naplňování specifických cílů OP Rybářství. Dosažené výsledky OP Rybářství vyhodnocené v rámci průběžného hodnocení (dílčího plnění č. 5) budou zaktualizovány na základě výstupu monitoringu a relevantních dat ČSÚ.

Přístup k řešení bude strukturován do 4 dílčích kroků:

- Zhodnocení aktuálního stavu věcného i finančního plnění programu

- Analýza dat ČSÚ
- Vyhodnocení plnění cílů OP Rybářství
- Aktualizace Závěrečné zprávy

Postup řešení

Krok 1: Zhodnocení aktuálního stavu věcného i finančního plnění programu

V prvním kroku bude provedena analýza dat z monitoringu k 28. 2. 2017.

Hodnocení věcného plnění bude založeno na následujících dílčích zjištěních, provedených v rámci analýzy dat z monitoringu:

- Analýza realizovaných aktivit
- Analýza typu příjemců
- Analýza absorpční kapacity jednotlivých opatření a záměrů
- Stav plnění indikátorů
 - Porovnání dosažené a cílové hodnoty
 - Porovnání zazávkované hodnoty indikátoru (v rámci projektů v realizaci) se zazávkovanou alokací příslušného opatření. Při zjištění výraznějšího nepoměru mezi těmito hodnotami (tj. riziku nedosažení cílové hodnoty indikátoru při zachování stávajících podmínek) budou formulována doporučení pro nastavení dalšího průběhu implementace

Hodnocení finančního plnění bude založeno na následujících dílčích zjištěních, provedených v rámci analýzy dat z monitoringu:

- Stav čerpání
 - dle jednotlivých opatření a záměrů
 - za celý program
- Doporučení k nastavení dalšího průběhu implementace z hlediska finančního plnění

Výstupem tohoto kroku bude přehled aktuálního stavu věcného a finančního plnění OP Rybářství.

Krok 2: Analýza dat ČSÚ

Ve druhém kroku budou analyzována relevantní statistická data ČSÚ k 31. 1. 2017, která se vztahují k zaměření specifických cílů OP Rybářství. Konkrétní statistické sady využitelné pro aktualizaci/finální hodnocení plnění cílů budou specifikovány na základě preevaluační studie, případně v dalším průběhu zakázky.

Krok 3: Vyhodnocení plnění cílů OP Rybářství

Na základě zjištění věcného a finančního pokroku a analýzy dat ČSÚ bude vyhodnoceno, resp. aktualizováno hodnocení plnění pyramidy cílů OP Rybářství až do úrovně specifických cílů (ve struktuře dle Závěrečné zprávy zpracované v rámci průběžného hodnocení - dílčího plnění č. 5).

V případě, kdy se k jednomu specifickému cíli váže větší počet opatření (např. specifický cíl 2B), bude provedena syntéza zjištění k těmto opatřením.

Krok 4: Aktualizace Závěrečné zprávy

Na základě zjištění provedených v rámci kroků 1, 2 a 3 bude provedena aktualizace Závěrečné zprávy v relevantních částech (tj. v částech, pro které jsou dostupná aktuální data).

Zdroje dat

- Datový výstup z monitoringu k 28. 2. 2017
- Data ČSÚ K 31. 1. 2017 (vybrané relevantní statistiky)

Nástroje sběru dat

- Data mining a analýza dat
- Syntéza

5.2.6.2 Finální hodnocení horizontálních témat – princip partnerství

Přístup a východiska

V této části bude hodnocena realizace konkrétních opatření ve vztahu k principu partnerství a víceúrovňové správě, se zvláštním důrazem na roli partnerů při provádění programu.

Princip partnerství dle obecného nařízení zahrnuje úzkou spolupráci mezi orgány veřejné správy na národní, regionální a místní úrovni, hospodářskými a sociálními partnery a dotčenými organizacemi občanské společnosti. Partneri by měli být přitom aktivně zapojeni v celém cyklu programu – v přípravě, provádění, monitorování a hodnocení programu.

Princip partnerství lze přitom rozlišovat na úrovni projektové a na úrovni programové. Hodnocení principu partnerství v rámci plnění zakázky se v souladu se zadávací dokumentací bude soustředit především na roli partnerů při provádění programu.

Princip partnerství na úrovni programu je dle metodického pokynu MMR-NOK zajišťován minimálně na úrovni Monitorovacího výboru. Úkolem monitorovacího výboru je monitorovat a vyjadřovat se k provádění programu formou připomínek.

K plánovaným opatřením pro uplatňování principu partnerství, tj. zapojení partnerů do implementace programu patří na úrovni OPR kromě Monitorovacího výboru také účast partnerů v v Plánovacích komisích projednávajících Strategický realizační plán (sloužící k plánování finančního a věcného čerpání) a v Odborné skupině OP Rybářství, která fungovala již při přípravě OP a jejíž náplní by měla být implementace programu.

Přístup ke zjištění míry příspěvku OP Rybářství k plnění cílů v oblasti klimatických změn je strukturován do 2 kroků:

- Identifikace opatření přispívajících k naplňování principu partnerství (s důrazem na roli partnerů při provádění programu)
- Ověření adekvátnosti způsobu zajištění naplňování principu partnerství

Postup řešení

Krok 1: Identifikace opatření přispívajících k naplňování principu partnerství

V prvním kroku hodnocení naplňování principu partnerství bude identifikováno a ověřeno, jakým způsobem je reálně zajištěno a jak funguje zapojení zainteresovaných stran do realizace/provádění OP. Bude proveden desk research zahrnující analýzu relevantních dokumentů, na jejímž základě budou získány informace o činnosti jednotlivých uskupení a o jejich složení. Dalším zdrojem dat pro tento krok budou výstupy přímého dotazování zapojených aktérů a případně dalších relevantních aktérů. V rámci toho kroku bude zjišťováno:

- Která uskupení fungující na principu partnerství jsou zapojená do provádění programu
- Zda jsou do provádění programu zapojeni všichni relevantní aktéři

Krok 2: Ověření adekvátnosti způsobu zajištění naplňování principu partnerství

Hodnocení relevance a adekvátnosti partnerství a zajištění zpětné vazby bude provedeno především na základě výsledků terénního šetření, které bude zahrnovat rozhovory s relevantními aktéry (partnery). Stanovení rozsahu šetření a ověření relevantních aktérů bude provedeno na základě preevaluační studie.

V rámci toho kroku bude např. zjišťováno:

- Zda je zapojení partnerů do provádění programu adekvátní
- Zda je partnerství organizováno pro všechny partnery transparentně
- Zda každý zapojený subjekt (jeho zástupce) si je vědom toho, co je účelem partnerství, jaká je jeho úloha a jaké je očekávání od tohoto partnerství
- Zda jsou zpracovány etické principy fungování pro členy MV a jeho členové je znají
- Do jaké míry je zajištěna zpětná vazba a výměna zkušeností v rámci partnerství, tj. mezi zainteresovanými stranami a subjekty implementační struktury

Zdroje dat

- Programový dokument OP Rybářství
- Statut a jednací řád Monitorovacího výboru OP Rybářství
- Zápisy z jednání MV OP Rybářství, Plánovací komise OP Rybářství
- Výroční zpráva o implementaci OP Rybářství 2014 - 2020 za roky 2014 a 2015
- Závěrečná zpráva ex-ante hodnocení OP Rybářství pro období 2014 – 2020 a hodnocení SEA

V rámci zpracování preevaluační studie (popř. v průběhu řešení zakázky) může být seznam zdrojů doplněn o další relevantní zdroje.

Nástroje sběru dat

- Desk research - analýza relevantní dokumentace
- Individuální rozhovory se zástupci ŘO a relevantních aktérů

5.2.6.3 Finální hodnocení horizontálních témat – rovné příležitosti

Přístup a východiska

V této části bude hodnocena realizace konkrétních opatření ve vztahu k prosazování rovnosti žen a mužů a nediskriminace, včetně přístupnosti pro osoby se zdravotním postižením, a k opatření, která byla provedena s cílem začlenit do operačního programu hlediska rovnosti žen a mužů.

Princip rovných příležitostí podporuje potírání diskriminace na základě pohlaví, rasy, etnického původu, víry, zdravotního postižení, věku či sexuální orientace. Téma rovných příležitostí se vztahuje i na další osoby ohrožené sociálním vyloučením jako jsou migranti, dlouhodobě nezaměstnaní, osoby s nízkou kvalifikací, osoby z obtížně dopravně dostupných oblastí, drogově závislí, propuštění vězni, absolventi škol; souhrnně skupiny ohrožené sociálním vyloučením. Významné téma představuje otázka rovnosti mužů a žen.

Princip rovných příležitostí je v rámci OP Rybářství zohledňován napříč opatřeními prostřednictvím kontroly souladu projektů s principem rovných příležitostí mužů a žen či zajištění rovných podmínek žadatelů pro získání podpory včetně snahy o odstraňování bariér účasti v projektech pro všechny (i potenciálně znevýhodněné) cílové skupiny.

Přístup bude strukturován do dvou dílčích kroků:

- Identifikace konkrétních opatření k zajištění principu rovných příležitostí a nediskriminace při implementaci programu (včetně opatření k začlenění hlediska rovnosti žen a mužů)
- Hodnocení provádění konkrétních opatření k zajištění principu rovných příležitostí a nediskriminace

Postup řešení

Analytický postup je rozdělen do 3 základních kroků:

Krok 1: Identifikace konkrétních opatření k zajištění principu rovných příležitostí a nediskriminace

Kromě výše uvedených obecných opatření zohledňuje OP Rybářství princip rovných příležitostí v rámci nastavení dalších konkrétních opatření:

Příspěvky projektů k principu rovných příležitostí

Implementační nastavení OP Rybářství definuje:

- a) aktivity zaměřené na rovné příležitosti
- b) aktivity s vlivem na rovné příležitosti
- c) aktivity neutrální z hlediska rovných příležitostí

Aktivity s potenciálně negativním efektem na rovné příležitosti jsou formálně vyloučeny z podpory programu.

V rámci tohoto kroku budou mj. identifikovány projekty, které budou dále analyzovány a které budou relevantní pro další sběr dat. V tomto kroku bude také ověřeno, zda informace o principu rovných příležitostí žen a mužů a metodách podpory tohoto principu jsou specifikovány v předmětných dokumentech k jednotlivým výzvám. Dále bude zjišťován způsob zajištění principu rovných příležitostí na úrovni partnerství, zejména dodržování zásad rovných příležitostí v Monitorovacím výboru.

Dopad na rovné příležitosti žen a mužů

Dopad na rovné příležitosti žen a mužů je sledován u relevantních aktivit.

Konkrétní výčet těchto aktivit, u nichž bude vyhodnocován dopad na rovné příležitosti bude finálně stanoven na základě preevaluační studie.

Krok 2: Hodnocení provádění konkrétních opatření k zajištění principu rovných příležitostí a nediskriminace

V rámci tohoto kroku budou zjišťovány výsledky provádění konkrétních opatření s ohledem na příspěvek OP Rybářství ke zlepšení v oblasti rovných příležitostí.

Příspěvky projektů k principu rovných příležitostí

V případě dostupnosti potřebných dat z monitorovacího systému bude v prvním dílčím kroku pro všechna opatření zjišťována míra příspěvku opatření k horizontálnímu principu rovných příležitostí, a to na základě vztahu realizovaných projektů k principu rovných příležitostí dle škály:

- projekt je cíleně zaměřen na rovné příležitosti
- projekt je pozitivní k principu rovných příležitostí
- projekt je neutrální k principu rovných příležitostí

Na základě podílu projektů v jednotlivých kategoriích pak bude vyhodnocen příspěvek jednotlivých opatření programu k naplňování principu rovných příležitostí. Vyhodnocení bude provedeno formou tabulky či grafu dle uvedeného vzoru:

Opatření	Projekty dle vztahu k principu rovných příležitostí (podíl projektů v %)		
	Cíleně zaměřené	Pozitivní	Neutrální

Projekty cíleně zaměřené na rovné příležitosti v rámci OP Rybářství budou dále analyzovány a bude vyjádřena míra a převažující způsob jejich přínosu k rovným příležitostem. Toto hodnocení bude provedeno s pomocí relevantních programových či jiných ukazatelů.

Konkrétní způsob a zdroje pro hodnocení budou specifikovány na základě preevaluační studie.

Dopad na rovné příležitosti žen a mužů

U aktivit, kde je sledován dopad na rovné příležitosti žen a mužů, bude tento dopad vyhodnocen na základě dostupných dat a charakteru sledovaných údajů. Konkrétní způsob vyhodnocení tak bude finálně stanoven na základě preevaluační studie.

Zdroje dat

- Datové sestavy monitorovacího systému
- Dokumentace k projektům - Projektová žádost, Rozhodnutí o přidělení dotace, Monitorovací zprávy, závěrečná monitorovací zpráva, Kontroly projektů
- Zprávy o realizaci, Výroční zprávy
- Výroční zpráva o implementaci OP Rybářství 2014 - 2020 za roky 2014 a 2015
- Závěrečná zpráva ex-ante hodnocení OP Rybářství pro období 2014 – 2020 a hodnocení SEA

V rámci zpracování preevaluační studie (popř. v průběhu řešení zakázky) může být seznam zdrojů doplněn o další relevantní zdroje.

Nástroje sběru dat

- Desk research - analýza relevantní dokumentace
- Data mining a analýza dat
- Individuální rozhovory se zástupci ŘO a relevantních aktérů

5.2.6.4 Finální hodnocení horizontálních témat – udržitelný rozvoj

Přístup a východiska

V této části bude hodnocena realizace konkrétních opatření ve vztahu k udržitelnému rozvoji, včetně přehledu opatření na jeho podporu.

Princip udržitelného rozvoje je obecně pojímán jako úsilí o dosahování rovnováhy mezi ekonomickou, sociální a environmentální oblastí. V souladu s článkem 17 obecného nařízení je princip udržitelného rozvoje v kontextu implementace fondů EU chápán primárně v kontextu ochrany a zlepšování kvality životního prostředí, primárně tedy v environmentální dimenzi. Hlavním tématem udržitelného rozvoje je proto problematika ochrany životního prostředí.

OP Rybářství zohledňuje princip udržitelného rozvoje v rámci konkrétních prvků nastavení i v rámci opatření. Jedná se například o opatření 2.2 Produktivní investice do akvakultury a 2.5 Akvakultura poskytující environmentální služby (bližší viz postup řešení).

Přístup evaluátora bude strukturován do dvou dílčích kroků:

- identifikace konkrétních opatření k zajištění principu udržitelného rozvoje při implementaci programu
- hodnocení provádění konkrétních opatření k zajištění principu udržitelného rozvoje
- přehled a hodnocení opatření (v rámci priorit Unie) na podporu udržitelného rozvoje

Postup řešení

Analytický postup je rozdělen do 3 základních kroků:

Krok 1: Identifikace konkrétních opatření k zajištění principu udržitelného rozvoje

Soulad projektů realizovaných v rámci OP Rybářství s požadavky na ochranu životního prostředí je zajištěn primárně prostřednictvím dodržování zákonných požadavků na ochranu životního prostředí a v relevantních případech hodnocením EIA.

OP Rybářství zohledňuje princip udržitelného rozvoje v rámci nastavení dalších konkrétních opatření:

- **Příspěvky projektů k udržitelnému rozvoji**

Implementační nastavení OP Rybářství definuje

- a) aktivity zaměřené na udržitelný rozvoj
- b) aktivity s vlivem na udržitelný rozvoj
- c) aktivity neutrální z hlediska udržitelného rozvoje

Aktivity s potenciálně negativním efektem na udržitelný rozvoj jsou formálně vyloučeny z podpory programu.

V tomto kroku bude také ověřeno, zda informace o požadavcích na ochranu životního prostředí jsou specifikovány v předmětných dokumentech k jednotlivým výzvám.

- **Environmentální kritéria a indikátory**

Sledování udržitelného rozvoje a pozitivního vlivu intervencí na životní prostředí je v rámci OP Rybářství prováděno pomocí environmentálních kritérií. Přehled a konkrétní definice sledovaných environmentálních kritérií v rámci implementace OP Rybářství bude vytvořen na základě preevaluační studie.

Pro monitoring aktivit zaměřených na podporu udržitelného rozvoje jsou na úrovni programu v rámci akvakultury dále doplňkově sledovány tyto ukazatele:

- počet podpořených výměn výrobního zařízení za energeticky účinnější
- množství vysazeného úhoře (výsledkový indikátor)
- počet projektů poskytujících environmentální služby (výstupový indikátor)

Dostupnost a relevance dat a ukazatelů využitelných k dalšímu hodnocení budou stanoveny na základě preevaluační studie.

Krok 2: Hodnocení provádění konkrétních opatření

V rámci tohoto kroku budou zjišťovány výsledky provádění konkrétních opatření s ohledem na příspěvek OP Rybářství ke zlepšení udržitelného rozvoje.

Příspěvky projektů k udržitelnému rozvoji

V případě dostupnosti potřebných dat bude v prvním dílčím kroku pro všechna opatření zjišťována míra příspěvku opatření k horizontálnímu principu udržitelného rozvoje, a to na základě vztahu realizovaných projektů k udržitelnému rozvoji dle škály:

- projekt je cíleně zaměřen na udržitelný rozvoj
- projekt je pozitivní k udržitelnému rozvoji
- projekt je neutrální k udržitelnému rozvoji

Na základě podílu projektů v jednotlivých kategoriích pak bude vyhodnocen příspěvek jednotlivých opatření programu k naplňování principu udržitelného rozvoje. Vyhodnocení bude provedeno formou tabulky či grafu dle uvedeného vzoru:

Opatření	Projekty dle vztahu k udržitelnému rozvoji (podíl projektů v %)		
	Cíleně zaměřené	Pozitivní	Neutrální

Environmentální kritéria a indikátory

V rámci tohoto kroku budou dále identifikovány projekty naplňující jednotlivá environmentální kritéria a bude vyjádřena míra přínosu (dopadu) intervencí v jednotlivých doménách. Míra přínosu bude vyjádřena podle typu dopadu s pomocí sledovaných environmentálních kritérií. Vyhodnocení bude provedeno formou tabulky dle uvedeného příkladu:

Název kritéria	Měrná jednotka	Počet projektů deklarujících kritérium	Cílová hodnota	Dosažená hodnota
Bude mít realizace projektu vliv na snížení emisí skleníkových plynů (CO2 ekvivalent)?	<i>tun/rok</i>			

Vybraná environmentální kritéria, která budou vstupovat do hodnocení, budou konkrétně stanovena na základě preevaluační studie. Hodnocení naplňování doplňkově sledovaných ukazatelů bude součástí Kroku 3 (níže).

Krok 3: Přehled a hodnocení opatření na podporu udržitelného rozvoje

Nastavení implementace OP Rybářství zahrnuje opatření přímo zaměřená na podporu udržitelného rozvoje. Jedná se minimálně o opatření 2.2 a 2.5 uvedená v tabulce níže. Dílčím výstupem tohoto kroku bude kompletní přehled opatření na podporu udržitelného rozvoje.

Hodnocení příspěvku těchto opatření bude provedeno prostřednictvím vyhodnocení **naplňování sledovaných indikátorů/ukazatelů** se vztahem k udržitelnému rozvoji, a to na základě dosažených hodnot těchto indikátorů. Vyhodnocení bude provedeno formou tabulky dle uvedeného vzoru:

Opatření	Podporované aktivity ve vztahu k udržitelnému rozvoji	Název indikátoru	Dosažená hodnota	Zazávaná hodnota	Cílová hodnota*	Míra naplnění (v %)
2.2 Produktivní investice do akvakultury	- úspora spotřeby energie v akvakultuře - ekologicky šetmější akvakultura - účinnější využívání zdrojů	Množství vysazeného úhoře			2 000 kg	
2.5 Akvakultura poskytující environmentální	- zachování a rozmnožování vodních živočichů ex-situ - vysazování úhoře	Počet projektů poskytujících environmentální			11 projektů	

služby	řičního ve vybraných rybářských revírech, které umožňují únik	služby				

*Uvedeny hodnoty stanovené v programovém dokumentu pro rok 2023

Bude vyhodnocena míra naplnění cílové hodnoty každého indikátoru v době šetření (na základě porovnání dosažené a cílové hodnoty). Sekundárně bude porovnána aktuální zazávazkovaná hodnota indikátoru (tj. hodnota v projektech v realizaci) s podílem zazávazkované alokace příslušného opatření. Zjištění výraznějšího nepoměru mezi těmito hodnotami by značilo riziko nedosažení cílové hodnoty indikátoru při zachování stávajících podmínek. V takovém případě budou formulována doporučení pro nastavení dalších výzev.

Konkrétní opatření a relevantní indikátory vstupující do hodnocení budou finálně stanoveny na základě preevaluační studie.

Zdroje dat

- Datové sestavy monitorovacího systému
- Dokumentace k projektům - Projektová žádost, Rozhodnutí o přidělení dotace, Monitorovací zprávy, závěrečná monitorovací zpráva, Kontroly projektů
- Zprávy o realizaci, Výroční zprávy
- Výroční zpráva o implementaci OP Rybářství 2014 - 2020 za roky 2014 a 2015
- Závěrečná zpráva ex-ante hodnocení OP Rybářství pro období 2014 – 2020 a hodnocení SEA

V rámci zpracování preevaluační studie (popř. v průběhu řešení zakázky) může být seznam zdrojů doplněn o další relevantní zdroje.

Nástroje sběru dat

- Desk research - analýza relevantní dokumentace
- Data mining a analýza dat

5.2.6.5 Finální hodnocení horizontálních témat – změny klimatu

Přístup a východiska

V této části bude hodnocen příspěvek OP Rybářství k naplňování cílů v oblasti změny klimatu.

Příspěvky programů k této problematice jsou na základě metodických pokynů EK obecně monitorovány u relevantních intervencí.

Východiskem pro stanovení výše tohoto příspěvku jsou v případě OP Rybářství (tj. programu spolufinancovaného z ENRF) následující údaje:

- jednotlivá opatření a k nim přiřazené koeficienty pro výpočet podpory opatření
- indikativní částky stanovené v programovém dokumentu (tj. orientační částka podpory, jež má být použita na cíle v oblasti změny klimatu)
- stav finančních prostředků v právních aktech o poskytnutí / převodu podpory (v průběhu programového období)

- stav finančních prostředků vyúčtovaných v žádostech o platbu (v průběhu programového období)

Příspěvek OP Rybářství k naplňování cílů v oblasti změny klimatu je tedy vypočítáván za jednotlivá relevantní opatření. Koeficienty pro výpočet podpory opatření přiřazovány na škále 0–40–100 % a udávají velikost vlivu dané oblasti na cíle v oblasti klimatických změn. Orientační příspěvek ENRF, jež má být použit na cíle v oblasti změny klimatu je 1 286 166 EUR, což odpovídá 4,1 % celkové finanční alokaci ENRF pro OP Rybářství (31,1 mil. EUR).

Přístup uchazeče ke zjištění míry příspěvku OP Rybářství k plnění cílů v oblasti klimatických změn je strukturován do 2 kroků

- identifikace relevantních opatření, skrze něž jsou naplňovány cíle v oblasti klimatických změn
- vyjádření dosažené výše příspěvku a míry naplňování indikativního plánu

Postup řešení

Krok 1: Identifikace relevantních opatření

Opatření OPR přispívající k dosažení cílů v oblasti změny klimatu s přiřazeným koeficientem jsou následující:

Kód opatření	Název opatření	Koeficient
5.3	Investice do zpracování produktů	40,00

Pozn: Odpovídající opatření ENRF: 01 - Článek 69 Zpracování produktů rybolovu a akvakultury

Relevantní opatření pro další hodnocení budou finálně stanovena na základě preevaluační studie.

Krok 2: Vyjádření dosažené výše příspěvku a míry naplňování indikativního plánu

Bude provedeno vyhodnocení plnění indikativní výše příspěvku k cílům v oblasti klimatických změn, a to ve dvou rovinách:

- na základě vyúčtovaných žádostí o platbu (v relativních hodnotách)
- na základě finančních prostředků v právních aktech o poskytnutí / převodu podpory (v relativních hodnotách)

Vyhodnocení bude provedeno na základě porovnání indikativní výše příspěvku a skutečně dosažených částek v době hodnocení (hodnoty dosažené v době hodnocení v průběhu programového období) – blíže viz tabulka níže.

K výpočtu budou využity sestavy monitorovacího systému obsahující data s vazbou na plánování, monitorování a vyhodnocování příspěvku implementace ESI fondů k cílům v oblasti klimatických změn.

Hodnocení naplňování cílů v oblasti klimatických změn bude pro všechna relevantní opatření OP Rybářství zpracováno ve formě tabulky:

Kapitola (kód, název)	Opatření (kód, název)	Indikativní alokace	Koeficient pro výpočet podpory opatření	Indikativní výše příspěvku	Příspěvek operací s právním aktem o poskytnutí / převodu podpory	Plnění indikativní výše příspěvku na základě finančních prostředků v právních aktech o poskytnutí / převodu podpory (v %)	Příspěvek stavu finančních prostředků vyúčtovaných v žádostech o platbu	Plnění indikativní výše příspěvku k na základě vyúčtovaných žádostí o platbu (v %)

Pozn.: výpočet indikativní výše příspěvku (daného opatření) = indikativní alokace x koeficient

Zdroje dat

- Datové sestavy monitorovacího systému
- Zprávy o realizaci, Výroční zprávy
- Výroční zpráva o implementaci OP Rybářství 2014 - 2020 za roky 2014 a 2015
- Závěrečná zpráva ex-ante hodnocení OP Rybářství pro období 2014 – 2020 a hodnocení SEA

V rámci zpracování preevaluační studie (popř. v průběhu řešení zakázky) může být seznam zdrojů doplněn o další relevantní zdroje.

Nástroje sběru dat

- Desk research - analýza relevantní dokumentace
- Data mining a analýza dat

5.3 Popis organizačního zajištění požadovaných plnění

5.3.1 Představení uchazeče

Předkladatelem nabídky je **dodavatelské konsorcium** ve složení:

- **NAVIGA 4, s.r.o.** (vedoucí člen sdružení);
- **HOPE GROUP s.r.o.** (člen sdružení).

Obě společnosti jsou zkušenými evaluátory projektů a programů SF EU. V posledních letech realizovali například tyto ex-post dopadové evaluace intervencí operačních programů (sektorových i regionálních):

- **Evaluace dopadů a dobré praxe** OP LZZ na základě případových studií a jejich meta-analýzy (Ministerstvo práce a sociálních věcí)
- **Evaluace efektů dosažených implementací** ROP Střední Čechy (RR NUTS II Střední Čechy)
- **Evaluace synergií** OP VaVpl (Ministerstvo školství, mládeže a tělovýchovy)
- **Evaluace dopadů** ROP JV na vybraných územích (RR NUTS II Jihovýchod)

5.3.1.1 Představení vedoucího člena sdružení NAVIGA 4, s.r.o.

NAVIGA 4

Vedoucí člen konsorcia – Naviga 4, s.r.o. – je poradenská společnost, která poskytuje konzultační služby pro veřejný a soukromý sektor. Mezi klíčové činnosti patří poradenství v oblasti evaluací, komunikačních strategií, evropských dotací, rozvojových strategií a dále manažerské a marketingové poradenství.

Společnost Naviga 4 s.r.o. byla založena v roce 2002 a za dobu své existence realizovala více než 400 zakázek a projektů pro ministerstva, kraje, obce a podnikatele. Má zavedený systém managementu jakosti **ISO 9001:2008**. Zkušení zaměstnanci jsou držitelé certifikátu **PRINCE2®** metodiky projektového řízení.



Je premium partnerem neziskové společnosti Česká inovace, která si klade za cíl posílit inovační prostředí a pozitivní změny v českých institucích a firmách. Jedním z kladných aspektů spolupráce je přístup k unikátnímu know-how a výměně zkušeností mezi předními veřejnými a soukromými subjekty. Naviga 4 se angažuje zejména v inovacích ve veřejné správě.



Působí v České evaluační společnosti a dříve také v European Evaluation Society. Účastní se diskusí ke zlepšování evaluačního prostředí v České republice



Naviga 4 působila jako nevládní expert na metodiku vyhodnocení efektivity komunikačních aktivit veřejných institucí v oblasti evropských dotací. Konkrétně spolupracovala s Generálním ředitelstvím Evropské komise pro regionální politiku.

Pro ministerstva, příspěvkové organizace a jiné veřejné instituce realizovala společnost celou škálu aktivit komplexně pokrývajících proces čerpání veřejné podpory:

- **Analýza potřeb řídicího orgánu** OP VK a OP VaVpl, vytvoření komunikační strategie OP VK a OP VaVpl (Ministerstvo školství, mládeže a tělovýchovy),
- Zhodnocení **nastavení indikátorových soustav** a návrh jejího zkvalitnění (RR NUTS II Jihovýchod),
- Dopracování metodiky hodnocení projektových žádostí (Ministerstvo dopravy),
- **Úprava** vybrané kapitoly **manuálu pracovních postupů** operačního programu (Ministerstvo životního prostředí),
- **Analýza administrativní náročnosti implementace OPŽP** – Procesně personální audit (Ministerstvo životního prostředí),
- **Hodnocení řídicích procesů** v oblasti technické pomoci operačního programu (Ministerstvo průmyslu a obchodu),
- **Analýza a vyhodnocení příručky** pro žadatele a příjemce (ROP Jihovýchod),
- **Analýza komunikačních potřeb** Ministerstva vnitra v oblasti strukturálních fondů EU (Ministerstvo vnitra)
- Společná komunikační strategie ESI fondů 2014-2020 – oponentura a dopracování finální verze
- **Hodnocení komunikačních aktivit** Řídicího orgánu operačního programu (Ministerstvo zemědělství).
- **Evaluace komunikačních aktivit** Operačního programu Lidské zdroje a zaměstnanost (Ministerstvo práce a sociálních věcí)
- Hodnocení implementace části dotačního titulu (Ministerstvo zemědělství),
- **Předběžné hodnocení návrhu Dohody o partnerství** pro programové období 2014-2020 (Ministerstvo pro místní rozvoj),
- **Zpracování ex-ante evaluace OP VVV** (Ministerstvo školství, mládeže a tělovýchovy)
- **Evaluace dopadů** ROP JV na vybraných územích (RR NUTS II Jihovýchod)
- **Evaluace dopadů a dobré praxe** OP LZZ na základě případových studií a jejich meta-analýzy (Ministerstvo práce a sociálních věcí)
- **Evaluace efektů dosažených implementací** ROP Střední Čechy (RR NUTS II Střední Čechy)
- **Procesní evaluace** regionálního individuálního projektu (Úřad práce v Ústí nad Labem)
- **Procesní a personální audit** v agentuře Czechinvest (Agentura CzechInvest)
- **Expertní pomoc** konečným příjemcům podpory v rámci vybraných výzev (Ministerstvo vnitra)

Naviga 4, s.r.o. také uplatnila své znalosti a zkušenosti při realizaci zakázek pro dotační tituly mimo oblast regionální politiky Evropské unie:

- **Zhodnocení dosavadní implementace** Fondu partnerství v rámci Programu švýcarsko-české spolupráce (Ministerstvo financí),

- **Vypracování anglické verze Komunikační strategie** finančních mechanismů EHP/Norska (Ministerstvo financí).

Naše aktivity v zahraničí



Představitelé společnosti se navíc účastnili nebo účastní odborných akcí a zakázek v ostatních členských zemích Evropské unie:

- **Slovensko** – zavedení skóringového systému pro společnost VB Leasing SK spol. s r.o. Projekt sestával z analýzy a mapování existujících procesů v oblasti řízení kreditních rizik, návrh optimalizace procesů včetně automatizace vybraných kroků,
- **Belgie** – odborná spolupráce v roli nevládního experta Ředitelství EK pro regionální politiku v oblasti evaluace, participace v síti INFORM a prezentace na mezinárodní konferenci „Telling the story“ v Bruselu v roce 2007,
- **Maďarsko** – prezentace evaluační metodiky na Mezinárodní konferenci o evaluaci v Budapešti v roce 2011 a spolupráce s Národní rozvojovou agenturou,
- **Rumunsko** – účast v projektovém týmu při evaluaci komunikačního plánu Sektorového operačního programu pro zvýšení hospodářské konkurenceschopnosti v roce 2011.
- **Německo a Rakousko** – vedení přípravy komunikační strategie Evropského regionu Dunaj - Vltava se zástupci 7 regionů (Jižní Čechy, Plzeňsko, Vysočina, Dolní Bavorsko, Horní Rakousko, Dolní Rakousko a Horní Falc)

5.3.1.2 Představení člena sdružení HOPE GROUP s.r.o. (divize EUservis.cz)



Divize **EUservis.cz** je součástí společnosti **HOPE GROUP s.r.o.** která je dynamickou konzultační a vzdělávací organizací založenou v Brně v roce 1997. Od svého založení se společnost orientuje na konzultační, koučinkovou a expertní činnost v oblasti realizace veřejných výdajových programů a projektů. Na tomto poli jsou realizovány **analytické a evaluační projekty**, projekty strategického a projektového poradenství, vývoje projektových záměrů, zpracování analýz a specifických typů dokumentací k projektům SF EU a projekty Smart administration.

EUservis patří mezi přední poradenské firmy zpracovávající evaluace v ČR. Experti divize EUservis.cz mají mnohaleté přímé zkušenosti s evaluačními projekty pro programy strukturálních fondů, a to s:

- ex – ante, průběžnými evaluacemi, evaluacemi v polovině programového období, závěrečnými evaluacemi;
- projektovými i programovými evaluacemi;
- evaluacemi sektorových i regionálních operačních programů,
- tematickými i průřezovými evaluacemi,
- evaluacemi programů EFRR i ESF,
- evaluacemi pro všechna období 2004-2006, 2007-2013 i 2014-2020.

Od roku 2004 se členové týmu plně zapojili do procesu implementace operačních programů SF EU jak na programové, tak na projektové úrovni. Do současné doby se společnost vypracovala mezi **špičky ve svém oboru v ČR**, jelikož se významnou měrou **podílela na nastavení nového programového období 2014-2020**. Pomáhá připravovat nejen metodické prostředí, ale především byla zpracovatelem téměř poloviny všech ex-ante hodnocení budoucích programů. Zároveň zpracovávala také ex-ante hodnocení dokumentu Dohody o partnerství pro programové období 2014-2020 mezi ČR a EK. **Díky tomu má společnost v této oblasti ze všech českých firem největší záběr a je nejlépe připravena na výzvy nového programového období.**

Společnost má širokou praktickou zkušenost se zpracováním všech typů evaluací.

V nedávné době se významně podílela na nastavení celého programového období 2014-2020.

Mezi klíčové evaluační, metodické a analytické projekty z let 2009 až 2016 patří například:

- „Ex-ante hodnocení Dohody o partnerství pro programové období 2014 - 2020“ (MMR)
- „Evaluace efektů dosažených implementací ROP Střední Čechy“ (Regionální rada regionu soudržnosti Střední Čechy)
- „Aktualizace Programu rozvoje cestovního ruchu Středočeského kraje na období 2015-2020“ (Středočeský kraj)
- „Analýza současného stavu venkova v kontextu regionálního rozvoje Středočeského kraje“ (Středočeský kraj)
- „Evaluace dopadů a dobré praxe OP LZZ na základě případových studií a jejich meta-analýzy“ (MPSV)
- „Evaluace dosavadní implementace ROP JV“ (ROP JV)
- „Ex-ante evaluace a hodnocení SEA operačního programu Praha – pól růstu ČR pro programové období 2014 – 2020“ (MHMP)
- „Ex-ante evaluace programového dokumentu ESF v gesci MPSV pro období 2014-2020“ (MPSV)
- „Zpracování ex-ante evaluace OP VVV“ (MŠMT)
- „Evaluace a optimalizace nastavení systému hodnocení projektů operačních programů v programovém období 2007 – 2013“ (MMR)
- „Evaluace realizace Operačního programu Praha – Konkurenceschopnost“ (MHMP)
- „Průběžná evaluace postupu implementace OPPA 2011“ (MHMP)
- „Ex-post evaluace Rámce podpory Společenství a jednotných programových dokumentů z programového období 2004-2006“ (MMR)

- „Hodnocení implementace ROP Střední Morava v polovině programového období 2007-2013“ (ÚRR NUTS2 Střední Morava)

Realizační tým uchazeče je po expertní stránce velmi kvalitní, členové týmu jsou mj. autory **odborných publikací zaměřených na výzkum podpory regionálního rozvoje v souvislosti s financováním ze SF:**

- LACINA, L. – VOLEK, P. Návrh institucionálního výzkumu podpory rozvoje venkovských oblastí a využití inovativního potenciálu malých a středních podniků v České republice. /In Firma v konkurenčním prostředí/. Sekce 8: Finanční systém a veřejná správa. MZLU: Brno. 2005.
- HARTLOVÁ M., SRB J., BROŽ P. The system of supporting programmes in the Czech republic in the context of financing of local and regional government. In "Investing in Regional Development" edited by Ken Davey, 2005
- HARTLOVÁ M. Hodnocení účinnosti a efektivnosti programů regionální politiky: Analýza ex ante evaluací programových dokumentů, Geografie, 1/2004

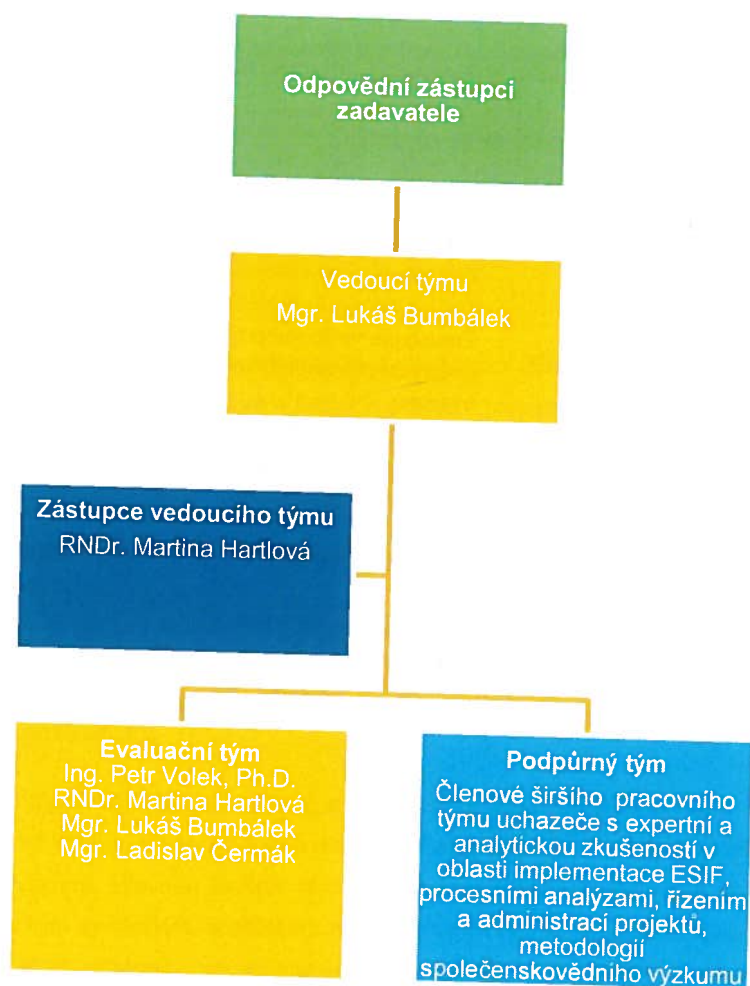
5.3.2 Organizační struktura projektu

Pro jeho účely efektivní realizace projektu navrhuje uchazeč následující základní strukturu organizace:

- Řídící výbor Projektů
- Realizační tým Projektů
- Podpůrný tým projektu

Organizační strukturu jsme připraveni se Zadavatelem diskutovat během úvodního jednání a případně přizpůsobit jeho požadavkům. Na následujícím schématu předkládáme návrh organizace projektu, včetně identifikace klíčových pozic.

Tabulka 1 Schéma organizační struktury projektu



Řídící výbor Projektů

Řídící výbor Projektů zajišťuje celkový dohled nad průběhem evaluace. Jeho členy budou zástupci Zadavatele a zástupci Uchazeče. Projednává informace o realizovaných aktivitách, časový harmonogram a aktuální plnění milníků. Řeší případné sporné otázky, které nebude možné vyřešit na pracovní úrovni. Diskutuje rizika potenciálně ovlivňující průběh evaluace.

Realizační tým Uchazeče

Realizační tým představuje hlavní tým odpovědný za celkovou realizaci evaluace. Zahrnuje klíčové odborníky požadované Zadavatelem v zadávací dokumentaci a další zkušené experty. Členové realizačního týmu mají jasně stanovené role a odpovědnosti za úkoly a výstupy evaluace (viz dále kapitola 5.3.3). Fungování realizačního je postaveno na týmové spolupráci všech členů. Tým pracuje pod vedením vedoucího týmu, který nese celkovou odpovědnost za kvalitu výstupů, řízení Projektu včetně komunikace se Zadavatelem.

Realizační tým je členěn do dvou sub-týmů:

- i. evaluační tým,
- ii. podpůrný tým.

Evaluační tým odpovídá za nastavení celkového designu řešení jednotlivých evaluačních oblastí a realizaci samotných evaluačních / výzkumných aktivit.

Podpůrný tým poskytuje dílčí vstupy zejména analytického, organizačního a servisního charakteru.

Následující tabulka obsahuje definici hlavních rolí členů týmu.

Člen týmu	Role	Způsob zapojení do Projektu
Lukáš Bumbálek	Vedoucí týmu, evaluátor	Nese celkovou odpovědnost za řízení Projektu, odpovídá za operativní řízení projektových aktivit, kvalitu výstupů a vztah se zadavatelem. Odpovídá za řízení rizik v projektu.
Martina Hartlová	Zástupce vedoucího týmu, evaluátor	Zastupuje vedoucího týmu, odpovídá za operativní řízení projektových aktivit, konzistenci designu řešení a syntézu dílčích výstupů.
Petr Volek	Evaluátor	Odpovídá za nastavení a realizaci dílčích výzkumných aktivit v rámci požadovaných plnění, zejména s ohledem na procesní aspekty hodnocení.
Ladislav Čermák	Evaluátor	Odpovídá za nastavení a realizaci dílčích výzkumných aktivit.

5.3.3 Řízení projektu dle fází

Uchazeč navrhuje strukturovat projektové práce do čtyř fází – viz kapitola 5.1 Nabídky:



Vstupní fáze

Účelem fáze strukturování je vytvoření podrobného evaluačního designu a plánu realizace hodnocení, včetně vazeb na řízení projektu z hlediska termínů a lidských zdrojů – projektového (realizačního týmu). Významná část této fáze byla provedena v rámci přípravy této nabídky a bude dále doladěna v diskusi se zadavatelem v rámci plnění zakázky.

Terénní fáze (fáze sběru dat)

Ve fázi pozorování řešitelský tým vytvoří nástroje a přístupy ke sběru dat a následně dle nich shromáždí nezbytná data k zodpovězení evaluačních otázek dle jednotlivých výstupových a výsledkových indikátorů.

Fáze analyzování a posuzování

Na počátku fáze analyzování budou ověřeny charakteristiky shromážděných dat z hlediska jejich kvality a spolehlivosti. Konkrétní kritéria, dle nichž budou data sesbíraná jednotlivými metodami posuzována, jsou uvedena níže u každého z opatření. Hlavním úkolem této fáze je zpracovat a syntetizovat všechny dostupné údaje a informace systematickým způsobem, s ohledem na posuzování účinků programu. Data budou analyzována dle konkrétních analytických přístupů specifikovaných níže a výsledná zjištění a závěry použity pro ověření intervenční logiky opatření a programu a posouzení jeho výsledků a dopadů ve vztahu k jednotlivým evaluačním otázkám. Ve fázi posuzování dojde k interpretaci výsledků hodnocení a k formulaci odpovědí na otázky týkající se hodnocení na základě kritérií a ukazatelů.

Závěrečná fáze

V rámci závěrečné fáze budou realizovány standardní aktivity spojené s ukončením Projektu. Dojde k vytvoření závěrečné zprávy a předání všech zbylých relevantních výstupů Zadavateli dle jeho požadavků. Budou vypořádány komentáře zadavatele a dalších relevantních aktérů (MMR NOK, EK aj.)

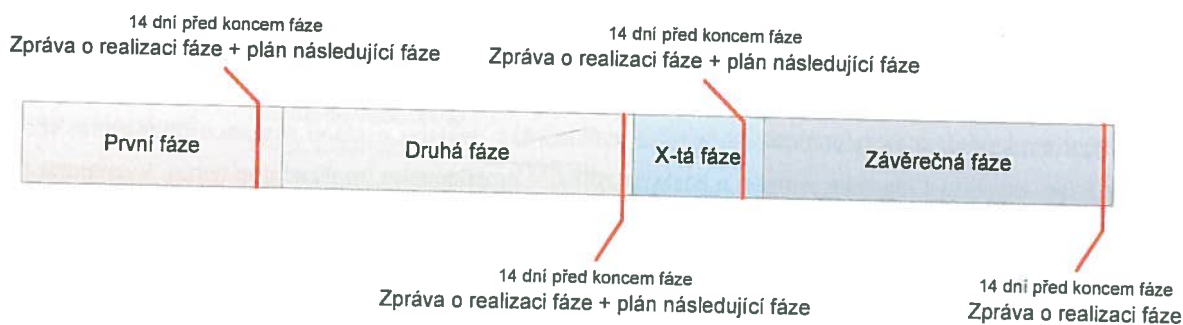
Výhodou realizace projektu pomocí fází je:

- Podrobné plány jsou tvořeny pouze na relativně **krátká období**, což zvyšuje jejich relevanci (čím delší plánovací období, tím větší nejistota)
- Pro tvorbu plánu jsou dostupné veškeré **informace z předchozích fází**
- Dochází k **častějšímu hodnocení** pokroku projektu
- Plány pro jednotlivé fáze jsou **velice podrobné** a poskytují zadavateli **konkrétní přehled** o realizovaných aktivitách a požadavcích na spolupráci

Při řízení zakázky je kladen **důraz na minimalizaci administrativních kroků na straně zadavatele.**

Pro každou fázi je zpracováván detailní plán fáze, a na jejím závěru dochází k jejímu vyhodnocení. Vyhodnocení fáze projektu shrne podstatné informace o aktivitách, které byly realizovány v rámci fáze, a identifikuje problematické oblasti, k nimž v rámci realizace fáze došlo. Souběžně s tvorbou vyhodnocení fáze dochází k přípravě plánu další fáze, který reflektuje veškeré skutečnosti z fáze ukončované.

Jednotlivé fáze, respektive jejich ukončení je formálně vzato na vědomí zadavatelem. Celkový postup shrnuje následující schéma.



5.3.4 Řízení rizik

Uchazeč si je vědom rizik, která by mohla nastat a ohrozit realizaci projektu. Za tímto účelem uchazeč zpracoval analýzu rizik, navrhnul opatření jejich eliminace a identifikoval kontrolní mechanizmy pro včasnou identifikaci rizik.

Hodnocen je celkový vliv rizik a pravděpodobnost jejich výskytu. Ke zhodnocení rizik jsou využity následující škály:

$$\text{Závažnost rizika} = \text{Pravděpodobnost výskytu} * \text{Vliv}$$

Škála vlivu rizika

Velmi malý 5 %	Malý 20 %	Střední 40 %	Velký 60 %	Velmi velký 80 %
-------------------	--------------	-----------------	---------------	---------------------

Škála pravděpodobnosti výskytu rizika

Velmi nízká 5 %	Nízká 20 %	Střední 40 %	Vysoká 60 %	Velmi vysoká 80 %
--------------------	---------------	-----------------	----------------	----------------------

Níže je přiložena přehledová tabulka rizik, kde jsou i návrhy opatření, která minimalizují nebo zcela eliminují uvedená rizika.

Manažer projektu bude zodpovědný za oblast řízení rizik. Rizika budou průběžně aktualizována ve vazbě na řídicí a kontrolní systém projektu, stanovený v souladu se zásadami dobré praxe projektového managementu (dle *Project Management Body of Knowledge, edition 4*). S cílem potlačit rizika budou aktualizována a implementována opatření na jejich eliminaci a bude hodnocena účinnost aplikovaných opatření.

Schematická ukázka tabulky možných rizik

ID	Riziko	Dopad	Vliv	Pravdě- podob- nost	Způsob eliminace
1	Nedostupnost dat o předpokládaných efektech	Nemožnost vyjádřit a kvantifikovat efekty intervencí zamýšleným způsobem	80 %	20 %	<ul style="list-style-type: none"> Uchazeč navazuje na zkušenosti s realizací evaluačních studií zaměřených na shodné téma V případě nutnosti volba méně robustního designu odpovědi na otázku
2	Neochota spolupráce respondentů / vlastníků dat	Nedostatečná datová základna pro analýzu, nemožnost vyhodnotit efekty	80 %	40 %	<ul style="list-style-type: none"> Zapojení zadavatele do oslovení respondentů Včasná a úplná komunikace s vlastníky dat Požadavek pouze na anonymizovaná, agregovaná data
3	Časové riziko sběru dat (velké množství zdrojů)	Nedodržení harmonogramu evaluace	40 %	20 %	<ul style="list-style-type: none"> Aplikace zásad projektového řízení Částečné využití zkušeností se získáváním dat v rámci pilotní studie realizované týmem uchazeče
4	Omezená reprezentativnost šetření	Nízká validita zjištění a hodnota zpracované analýzy	80 %	20 %	<ul style="list-style-type: none"> Triangulace zdrojů
5	Vysoká vytiženost pracovníků zadavatele / omezená dostupnost pro spolupráci	Zpoždění v počátečních fázích projektu	40 %	40 %	<ul style="list-style-type: none"> Flexibilita komunikace, možnost technických řešení (skype, telefon) Minimalizace požadavků na zadavatele (využití zkušeností se získáváním dat v rámci pilotní studie realizované týmem uchazeče)

Uchazeč je připraven systém řízení rizik diskutovat se Zadavatelem během úvodní schůzky. V případě, že se bude dosaženo shody na udržování systému řízení rizik, budou provedeny další kroky, konkrétně:

- revize identifikovaných rizik a doplnění chybějících rizik
- hodnocení rizik z hlediska jejich očekávané významnosti pro možné ohrožení cílů Projektu a jejich rozdělení na
 - klíčová rizika s nejvyšší významností
 - závažná rizika se střední významností
 - běžná rizika s nízkou významností.
- průběžná aktualizace rizik včetně jejich významnosti a návrh opatření k nápravě, pokud některé z rizik nastane. Informace, případně řešení klíčových rizik bude na programu jednání Řídícího výboru.

5.3.5 Kontrolní mechanismy

Kontrolní mechanismy – Uchazeč na základě mnohaletých zkušeností klade důraz na zajištění kontrolních mechanismů kvality výstupů.

Pro kvalitní realizaci projektu považuje uchazeč z pohledu kvality za důležitou následující skutečnost:

- **Certifikace ISO 9001:2008** - Společnost Naviga 4 je držitelem mezinárodního certifikátu kvality řízení ISO 9001:2008 v oblasti strategického, projektového a manažerského poradenství, tvorby a realizace vzdělávacích akcí a dalších expertních činností.

5.3.6 Popis komunikace se zadavatelem při realizaci jednotlivých plnění

Komunikace mezi uchazečem a zadavatelem, resp. ostatními zainteresovanými stranami, bude **zajišťována s ohledem na účel komunikace a potřeby obou stran**. Preferovaný způsob komunikace s jednotlivými subjekty bude upřesněn při prvním společném jednání, při kterém si strany určí kontaktní osoby a poskytnou kontaktní údaje.

Základní stavební kameny komunikační struktury v projektu tvoří:



Pravidelné zprávy o činnosti (Status report)

Cílem status reportů je nastavit proces strukturovaného informování zadavatele o realizovaných aktivitách, plánovaných aktivitách a potřebné součinnosti ve vztahu k plánovaným aktivitám.

Přílohu Status reportů tvoří průběžné pracovní výstupy předkládané zadavateli pro informaci, případně ke schválení.

Jednání Řídícího výboru

Řídící výbor Projektů zajišťuje celkový dohled nad průběhem evaluace. Setkání budou probíhat minimálně jednou měsíčně. Jeho členy budou zástupci Zadavatele a zástupci Uchazeče. Projednává informace o realizovaných aktivitách, časový harmonogram a aktuální plnění milníků. Řeší případné sporné otázky, které nebude možné vyřešit na pracovní úrovni. Diskutuje rizika potenciálně ovlivňující průběh evaluace.

Z jednání Řídícího výboru je vždy pořizován písemný zápis, odsouhlasený pověřenými osobami.

Ad hoc jednání a konzultace

Uchazeč navrhuje, aby důležitá jednání k projektu probíhala formou **osobních schůzek zvolených pracovníků uchazeče a zadavatele**, a to v prostorách zadavatele. V urgentních případech bude uchazeč zadavatele kontaktovat telefonicky. Uchazeč dále navrhuje řešit běžnou komunikaci prostřednictvím e-mailových zpráv, které zadavatele i ostatní zainteresované subjekty z časového hlediska příliš nezatíží.

Uchazeč bude za účelem plnění zakázky iniciovat **konzultace/jednání se zadavatelem, případně ostatními zainteresovanými subjekty**.

Pro oslovení relevantních pracovníků využije uchazeč kontaktů zadavatele, popřípadě kontaktů z veřejně dostupných zdrojů. Konzultace a jednání budou organizovány podle časových možností oslovených osob.

Primárně budou uskutečňovány v prostorách zadavatele, resp. zainteresovaného subjektu. V případě časové tísně, nebo horší dostupnosti oslovených osob proběhne konzultace telefonicky. Z každé konzultace/jednání uchazeč pořídí zápis, který rozešle všem členům realizačního týmu, po dohodě také zadavateli.

Sdílené úložiště dat a projektových dokumentů

Uchazeč poskytne zadavateli oprávnění k přístupu do sdíleného datového úložiště. Zadavatel tak získá flexibilní, průběžný přístup k vytvářeným pracovním databázím a dokumentaci projektu.

Po ukončení projektu budou zadavateli předána veškerá podkladová data a informace, která byla pořízena v rámci projektu (se zachováním anonymity a všech principů práce s cílovými skupinami definovaným v Kodexu evaluátora ČES)

Na základě výše navrženého způsobu spolupráce a komunikace nabízí uchazeč maximální flexibilitu v případě změn v souvislosti s požadavky v předmětu zakázky.