



ŽADATEL

Povodí Odry, státní podnik

NAŠE ZNAČKA  
0100473414

VYŘIZUJE / LINKA  
840 840 840

VYŘÍZENO DNE  
30.09.2015

**Věc: Sdělení o existenci energetického zařízení v majetku společnosti ČEZ Distribuce, a. s., pro akci:  
Osoblaha - Petrovice km 30,700 - 33,000**

Vážený zákazníku,  
dovolujeme si reagovat na Vaši žádost číslo 0100473414 ze dne 30.09.2015 o sdělení existence energetického zařízení v majetku společnosti ČEZ Distribuce, a. s., ve Vámi vymezeném zájmovém území.  
V majetku ČEZ Distribuce, a. s., se na Vámi uvedeném zájmovém území nachází nebo ochranným pásmem zasahuje energetické zařízení typu:

	síť NN	síť VN	síť VVN
Podzemní síť			
Nadzemní síť	střet		
Stanice			

Energetické zařízení je chráněno ochranným pásmem podle § 46 zákona č. 458/2000 Sb., o podmínkách podnikání a o výkonu státní správy v energetických odvětvích a o změně některých zákonů (energetický zákon) ve znění pozdějších předpisů (dále jen "energetický zákon"). Přibližný průběh tras energetických zařízení zasíláme v příloze k tomuto dopisu. Dovolujeme si upozornit, že v trase kabelového vedení může být uloženo několik kabelů.

V případě, že uvažovaná akce nebo činnost zasáhne do ochranného pásma nadzemních vedení nebo trafostanic, popř. bude po vytyčení zjištěno, že zasahuje do ochranného pásma podzemních vedení, je nutné písemně požádat společnost ČEZ Distribuce, a. s. o souhlas s činností v ochranném pásmu (formulář je k dispozici na [www.cezdistribuce.cz](http://www.cezdistribuce.cz) v části Formuláře / Činnosti v ochranných pásmech, kontaktní údaje pro podání Vaší žádosti naleznete v zápatí). Jestliže uvažovaná akce vyvolá potřebu dílčí změny trasy vedení nebo přemístění některých prvků energetického zařízení, je nutné včas společnost ČEZ Distribuce, a. s. požádat o přeložku zařízení podle § 47 energetického zákona. Dovolujeme si Vás rovněž upozornit, že v zájmovém území se může nacházet také energetické zařízení, které není v majetku společnosti ČEZ Distribuce, a. s.

V případě existence podzemních energetických zařízení je povinností stavebníka alespoň čtrnáct dní před započatím zemních prací požádat prostřednictvím Zákaznické linky 840 840 840 o tzv. vytyčení.

Pokud dojde k obnažení kabelového vedení nebo k poškození energetického zařízení, kontaktujte prosím bezodkladně naši Poruchovou linku 840 850 860, která je Vám k dispozici 24 hodin denně, 7 dní v týdnu.

Toto sdělení je platné do 31.03.2016 a je jedním z podkladů pro zpracování projektové dokumentace, pokud je taková dokumentace zpracovávána. Toto sdělení však nenahrazuje vyjádření provozovatele distribuční soustavy k projektové dokumentaci pro územní nebo stavební řízení, k připojení nového odběru, zdroje elektrické energie nebo k navýšení rezervovaného příkonu a výkonu a mimo havárií ani souhlas s činností v ochranném pásmu.

ČEZ Distribuce, a. s.

Děčín, Děčín IV-Podmokly, Teplická 874/8, PSČ 405 02 | IČ: 24729035, DIČ: CZ24729035 |  
tel. zákaznické služby: 840 840 840, fax: +420 371 102 008, tel. poruchové služby: 840 850 860  
e-mail: [info@cezdistribuce.cz](mailto:info@cezdistribuce.cz), [www.cezdistribuce.cz](http://www.cezdistribuce.cz) | bank. spoj.: KB Praha 35-4544580267/0100  
zapsaná v obchodním rejstříku vedeném u Krajského soudu v Ústí nad Labem, oddíl B, vložka 2145  
Zasílací adresa pro zákazníky: Guldenerova 2577/19, PSČ 326 00, Plzeň



V souvislosti s výše uvedeným si Vás dovoluujeme upozornit, že uvedené sdělení včetně jeho příloh obsahuje skutečnosti tvořící obchodní tajemství společnosti ČEZ Distribuce, a. s. Poskytnuté informace jsou dále také důvěrnými informacemi a obchodně citlivými informacemi společnosti ČEZ Distribuce, a. s. Z výše uvedených důvodů si Vás proto společnost ČEZ Distribuce, a. s. dovoluujeme upozornit, že s poskytnutými informacemi je potřeba nakládat dle platných právních předpisů, v opačném případě se vystavujete postihu ve smyslu platné právní úpravy. V této souvislosti si Vás dále dovoluujeme upozornit, že požadované informace nesmí být předány, sděleny, využity, zpřístupněny, či jiným způsobem postoupeny na jakoukoli třetí osobu bez předchozího prokazatelného souhlasu společnosti ČEZ Distribuce, a. s. Informace o existenci sítí mohou být využity pouze pro účel, pro který byly vyžádány.

S pozdravem

z pověření POV/ŘDA/94/0118/2014

Ing. Zbyněk Businský

Vedoucí odboru Správa dat o síti

ČEZ Distribuce, a. s.

#### Přílohy

1. Situační výkres zájmového území
2. Podmínky pro provádění činností v ochranných pásmech energetických zařízení





## PODMÍNKY PRO PROVÁDĚNÍ ČINNOSTÍ V OCHRANNÝCH PÁSMECH PODZEMNÍCH VEDENÍ

Ochranné pásmo podzemních vedení elektrizační soustavy do 110 kV včetně a vedení řídicí, měřicí a zabezpečovací techniky je stanoveno v §46, odst. (5), Zák. č. 458/2000 Sb., tj. zákona o podmínkách podnikání a o výkonu státní správy v energetických odvětvích a o změně některých zákonů (energetický zákon), ve znění pozdějších předpisů (dále jen "energetický zákon"), a činí 1 metr po obou stranách krajního kabelu kabelové trasy, nad 110 kV činí 3 metry po obou stranách krajního kabelu.

**V ochranném pásmu podzemního vedení je podle §46 odst. (8) a (10) energetického zákona zakázáno:**

- a) zřizovat bez souhlasu vlastníka těchto zařízení stavby či umisťovat konstrukce a jiná podobná zařízení, jakož i uskladňovat hořlavé a výbušné látky,
  - b) provádět bez souhlasu vlastníka zemní práce,
  - c) provádět činnosti, které by mohly ohrozit spolehlivost a bezpečnost provozu těchto zařízení nebo ohrozit život, zdraví či majetek osob,
  - d) provádět činnosti, které by znemožňovaly nebo podstatně znesnadňovaly přístup k těmto zařízením,
  - e) vysazovat trvalé porosty a přejíždět vedení těžkými mechanismy.
- Pokud stavba nebo stavební činnost zasahuje do ochranného pásma podzemního vedení, je třeba požádat o písemný souhlas vlastníka nebo provozovatele tohoto zařízení na základě §46, odst. (8) a (11) energetického zákona.

**V ochranných pásmech podzemních vedení je třeba dále dodržovat následující podmínky:**

1. Dodavatel prací musí před zahájením prací zajistit vytyčení podzemního zařízení a prokazatelně seznámit pracovníky, jichž se to týká, s jejich polohou a upozornit na odchylky od výkresové dokumentace.
2. Výkopové práce do vzdálenosti 1 metr od osy (krajního) kabelu musí být prováděny ručně. V případě provedení sond (ručně) může být tato vzdálenost snížena na 0,5 metru.
3. Zemní práce musí být prováděny v souladu s ČSN 73 6133 Návrh a provádění zemního tělesa pozemních komunikací a při zemních pracích musí být dodrženo Nařízení vlády č. 591/2006 Sb., bližších minimálních požadavků na bezpečnost a ochranu zdraví při práci na staveništích.
4. Místa křížení a souběhy ostatních zařízení se zařízeními energetiky musí být vyprojektovány a provedeny zejména dle ČSN 73 6005, ČSN EN 50 341-1,2, ČSN EN 50341-3-19, ČSN EN 50423-1, ČSN 33 2000-5-52 a PNE 33 3302.
5. Dodavatel prací musí oznámit příslušnému provozovateli distribuční soustavy zahájení prací minimálně 3 pracovní dny předem.
6. Při potřebě přejíždění trasy podzemních vedení vozidly nebo mechanismy je třeba po dohodě s provozovatelem provést dodatečnou ochranu proti mechanickému poškození.
7. Je zakázáno manipulovat s obnaženými kabely pod napětím. Odkryté kabely musí být za vypnutého stavu řádně vyvěšeny, chráněny proti poškození a označeny výstražnou tabulkou dle ČSN ISO 3864.
8. Před záhozem kabelové trasy musí být provozovatel kabelu vyzván ke kontrole uložení. Pokud toto organizace provádějící zemní práce neprovede, vyhrazuje si provozovatel distribuční soustavy právo nechat inkriminované místo znovu odkryt.
9. Při záhozu musí být zemina pod kabely řádně udusána, kabely zapískovány a provedeno krytí proti mechanickému poškození.
10. Bez předchozího souhlasu je zakázáno snižovat nebo zvyšovat vrstvu zeminy nad kabelem.
11. Každé poškození zařízení provozovatele distribuční soustavy musí být okamžitě nahlášeno na Linku pro hlášení poruch Skupiny ČEZ, společnosti ČEZ Distribuce, a. s., 840 850 860, která je Vám k dispozici 24 hodin denně, 7 dní v týdnu.
12. Ukončení stavby musí být neprodleně ohlášeno příslušnému provoznímu útvaru.
- 13. Po dokončení stavby provozovatel distribuční soustavy nesouhlasí s vyhlášením ochranného pásma nových rozvodů, které jsou budovány, protože se již jedná o práce v ochranném pásmu zařízení provozovatele distribuční soustavy. Případné opravy nebo rekonstrukce na svém zařízení nebude provozovatel distribuční soustavy provádět na výjimku z ochranného pásma nebo na základě souhlasu s činností v tomto pásmu.**

Případné nedodržení uvedených podmínek bude řešeno příslušným stavebním úřadem nebo nahlášeno Energetickému regulačnímu úřadu jako správní delikt ve smyslu příslušného ustanovení energetického zákona spočívající v porušení zákazu provádět činnosti v ochranných pásmech dle §46 uvedeného zákona.





## PODMÍNKY PRO PROVÁDĚNÍ ČINNOSTÍ V OCHRANNÝCH PÁSMECH NADZEMNÍCH VEDENÍ

Ochranné pásmo nadzemního vedení podle §46, odst. (3), Zák. č. 458/2000 Sb., tj. zákona o podmínkách podnikání a o výkonu státní správy v energetických odvětvích a o změně některých zákonů (energetický zákon), ve znění pozdějších předpisů (dále jen "energetický zákon") je souvislý prostor vymezený svislými rovinami vedeními po obou stranách vedení ve vodorovné vzdálenosti měřené kolmo na vedení, které činí od krajního vodiče vedení na obě jeho strany:

- a) u napětí nad 1 kV a do 35 kV včetně
  - pro vodiče bez izolace 7 metrů (resp. 10 metrů u zařízení postaveného do 31. 12. 1994, vyjma lesních průseků, kde rozsah ochranného pásma i do uvedeného data činí 7 metrů),
  - pro vodiče s izolací základní 2 metry,
  - pro závěsná kabelová vedení 1 metr;
- b) u napětí nad 35 kV do 110 kV včetně
  - pro vodiče bez izolace 12 metrů (resp. 15 metrů u zařízení postaveného do 31. 12. 1994).
  - pro vodiče s izolací základní 5 metrů

Poznámka: Nadzemní vedení nízkého napětí (do 1 kV) není chráněno ochranným pásmem. Při činnostech prováděných v jeho blízkosti (práce v blízkosti) je nutné dodržet vzdálenosti dané ČSN EN 50110-1 ed. 2.

### **V ochranném pásmu nadzemního vedení je podle §46 odst. (8) a (9) energetického zákona zakázáno:**

1. zřizovat bez souhlasu vlastníka těchto zařízení stavby či umisťovat konstrukce a jiná podobná zařízení, jakož i uskláňovat hořlavé a výbušné látky,
  2. provádět bez souhlasu vlastníka zemní práce,
  3. provádět činnosti, které by mohly ohrozit spolehlivost a bezpečnost provozu těchto zařízení nebo ohrozit život, zdraví či majetek osob,
  4. provádět činnosti, které by znemožňovaly nebo podstatně znesnadňovaly přístup k těmto zařízením,
  5. vysazovat chmelnice a nechávat růst porosty nad výšku 3 metry.
- Pokud stavba nebo stavební činnost zasahuje do ochranného pásma nadzemního vedení, je třeba požádat o písemný souhlas vlastníka nebo provozovatele tohoto zařízení na základě §46, odst. (8) a (11) energetického zákona.

### **V ochranných pásmech nadzemních vedení je třeba dále dodržovat následující podmínky:**

1. Při pohybu nebo pracích v blízkosti elektrického vedení vysokého napětí se nesmí osoby, předměty, prostředky nemající povahu jeřábu přiblížit k živým částem - vodičům blíže než 2 metry (dle ČSN EN 50110-1).
2. Jeřáby a jim podobná zařízení musí být umístěny tak, aby v kterékoli poloze byly všechny jejich části mimo ochranné pásmo vedení, a musí být zamezeno vymrštění lana.
3. Je zakázáno stavět budovy nebo jiné objekty v ochranných pásmech nadzemních vedení vysokého napětí.
4. Je zakázáno, provádět veškeré pozemní práce, při kterých by byla narušena stabilita podpěrných bodů - sloupů nebo stožárů.
5. Je zakázáno upevňovat antény, reklamy, ukazatele apod. pod, přes nebo přímo na stožáry elektrického vedení.
6. Dodavatel prací musí prokazatelně seznámit své pracovníky, jichž se to týká s ČSN EN 50110-1.
7. Pokud není možné dodržet body č. 1 až 4, je možné požádat příslušný provozní útvar provozovatele distribuční soustavy o další řešení (zajištění odborného dohledu pracovníka s elektrotechnickou kvalifikací dle Vyhlášky č. 50/1978 Sb., vypnutí a zajištění zařízení, zaizolování živých částí apod.), pokud nejsou tyto podmínky již součástí jiného vyjádření ke konkrétní stavbě.
8. V případě požadavku na vypnutí zařízení po nezbytnou dobu provádění prací je nutné požádat minimálně 2 měsíce před požadovaným termínem. V případě vedení nízkého napětí je možné též požádat o zaizolování části vedení.

Případné nedodržení uvedených podmínek bude řešeno příslušným stavebním úřadem nebo nahlášeno Energetickému regulačnímu úřadu jako správní delikt ve smyslu příslušného ustanovení energetického zákona, spočívající v porušení zákazu provádět činnosti v ochranných pásmech dle §46 uvedeného zákona.



## PODMÍNKY PRO PROVÁDĚNÍ ČINNOSTÍ V OCHRANNÝCH PÁSMECH ELEKTRICKÝCH STANIC

Ochranné pásmo elektrické stanice je stanoveno v §46, odst. (6), Zák. č. 458/2000 Sb., tj. zákona o podmínkách podnikání a o výkonu státní správy v energetických odvětvích a o změně některých zákonů (energetický zákon), ve znění pozdějších předpisů (dále jen "energetický zákon") a je vymezeno svislými rovinami vedenými ve vodorovné vzdálenosti:

- a) u venkovních el. stanic a dále stanic s napětím větším než 52 kV v budovách 20 metrů od oplocení nebo od vnějšího líce obvodového zdiva,
- b) u stožárových elektrických stanic a věžových stanic s venkovním přívodem s převodem napětí z úrovně nad 1 kV a menší než 52 kV na úroveň nízkého napětí 7 m od vnější hrany půdorysu stanice ve všech směrech,
- c) u kompaktních a zděných el. stanic s převodem napětí z úrovně nad 1 kV a menší než 52 kV na úroveň nízkého napětí 2 metry od vnějšího pláště stanice ve všech směrech,
- d) u vestavěných el. stanic 1 metr od obestavění.

**V ochranném pásmu elektrické stanice je podle §46 odst. (8) a (10) energetického zákona zakázáno:**

1. zřizovat bez souhlasu vlastníka těchto zařízení stavby či umisťovat konstrukce a jiná podobná zařízení, jakož i uskladňovat hořlavé a výbušné látky,
2. provádět bez souhlasu vlastníka zemní práce,
3. provádět činnosti, které by mohly ohrozit spolehlivost a bezpečnost provozu těchto zařízení nebo ohrozit život, zdraví či majetek osob,
4. provádět činnosti, které by znemožňovaly nebo podstatně znesnadňovaly přístup k těmto zařízením.

Pokud stavba nebo stavební činnost zasahuje do ochranného pásma elektrické stanice, je třeba požádat o písemný souhlas vlastníka nebo provozovatele tohoto zařízení na základě §46, odst. (8) a (11) energetického zákona.

**V ochranném pásmu elektrické stanice je dále zakázáno provádět činnosti, které by mohly mít za následek ohrožení bezpečnosti a spolehlivosti provozu stanice nebo zmenšující či podstatně znesnadňující její obsluhu a údržbu a to zejména:**

5. provádět výkopové práce ohrožující zaústění podzemních vedení vysokého a nízkého napětí nebo stabilitu stavební části el. stanice (viz podmínky pro činnosti v ochranných pásmech podzemního vedení),
6. skladovat či umisťovat předměty bránící přístupu do elektrické stanice nebo k rozvaděčům vysokého nebo nízkého napětí,
7. umisťovat antény, reklamy, ukazatele apod.,
8. zřizovat oplocení, které by znemožnilo obsluhu el. stanice.

Případné nedodržení uvedených podmínek bude řešeno příslušným stavebním úřadem nebo nahlášeno Energetickému regulačnímu úřadu jako správní delikt ve smyslu příslušného ustanovení energetického zákona spočívající v porušení zákazu provádět činnosti v ochranných pásmech dle §46 uvedeného zákona.







Platí pouze se sdělením číslo 0100473414.

Zakreslené polohy zařízení v příloze jsou pouze informativní.

### Situační výkres zájmového území (klad mapových listů)



#### LEGENDA

	Podzemní vedení NN do 1kV		Stanice do 52 kV - stožárová
	Nadzemní vedení NN do 1kV		Stanice do 52 kV - zděná
	Podzemní vedení VN do 35 kV		Transformovna (nad 52 kV)
	Nadzemní vedení VN do 35 kV		Probíhající investice ČEZ Distribuce
	Podzemní vedení VVN 110kV		Stanice ČEZ Distribuce ve výstavbě
	Nadzemní vedení VVN 110kV		Zařízení ČEZ Distribuce ve výstavbě
	NN přívod odběratele		Hranice katastrálního území
	Cizí energetické vedení		
	Zájmové území		



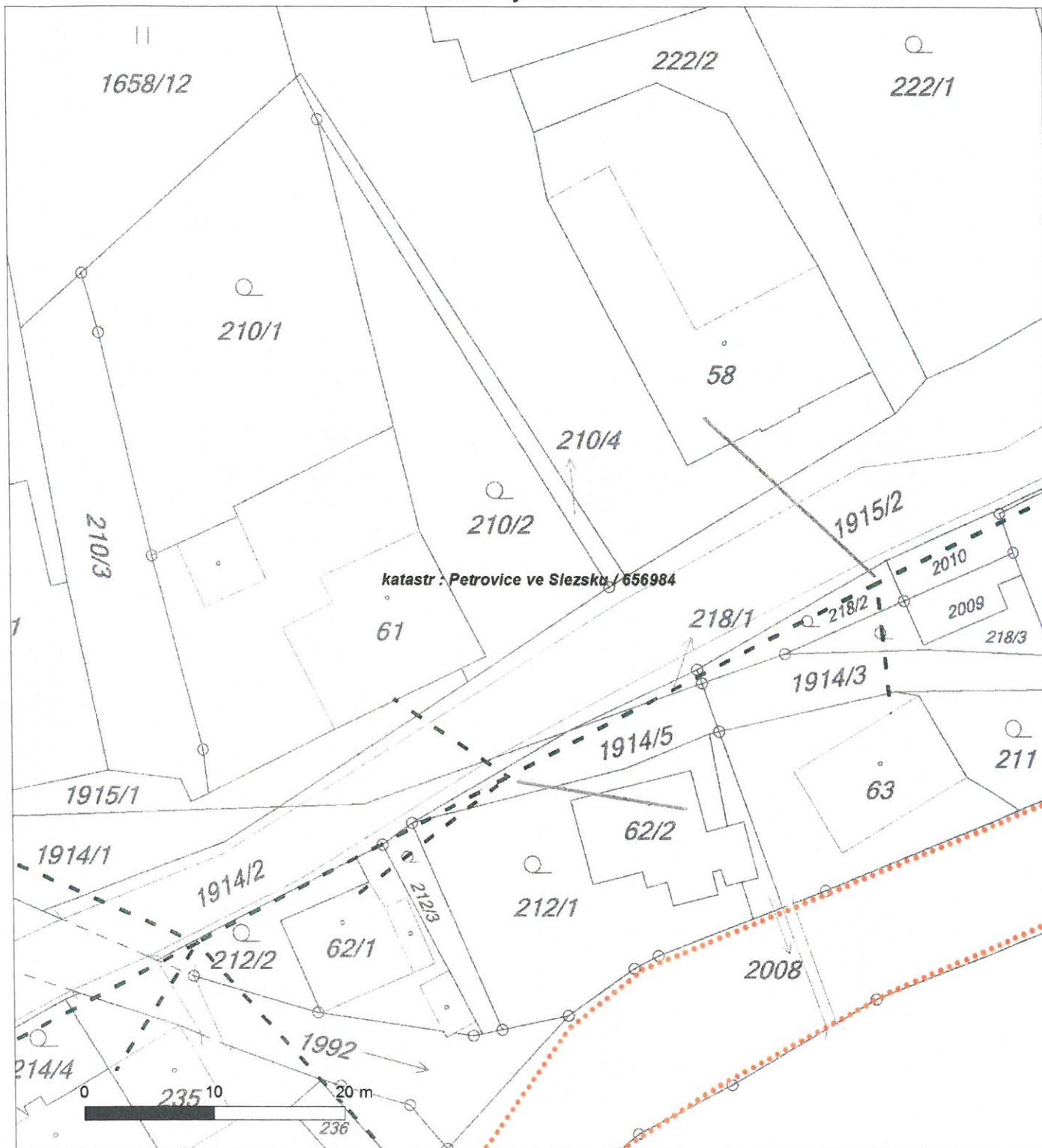




Platí pouze se sdělením číslo 0100473414.

Zakreslené polohy zařízení v příloze jsou pouze informativní.

### Situační výkres - list 1

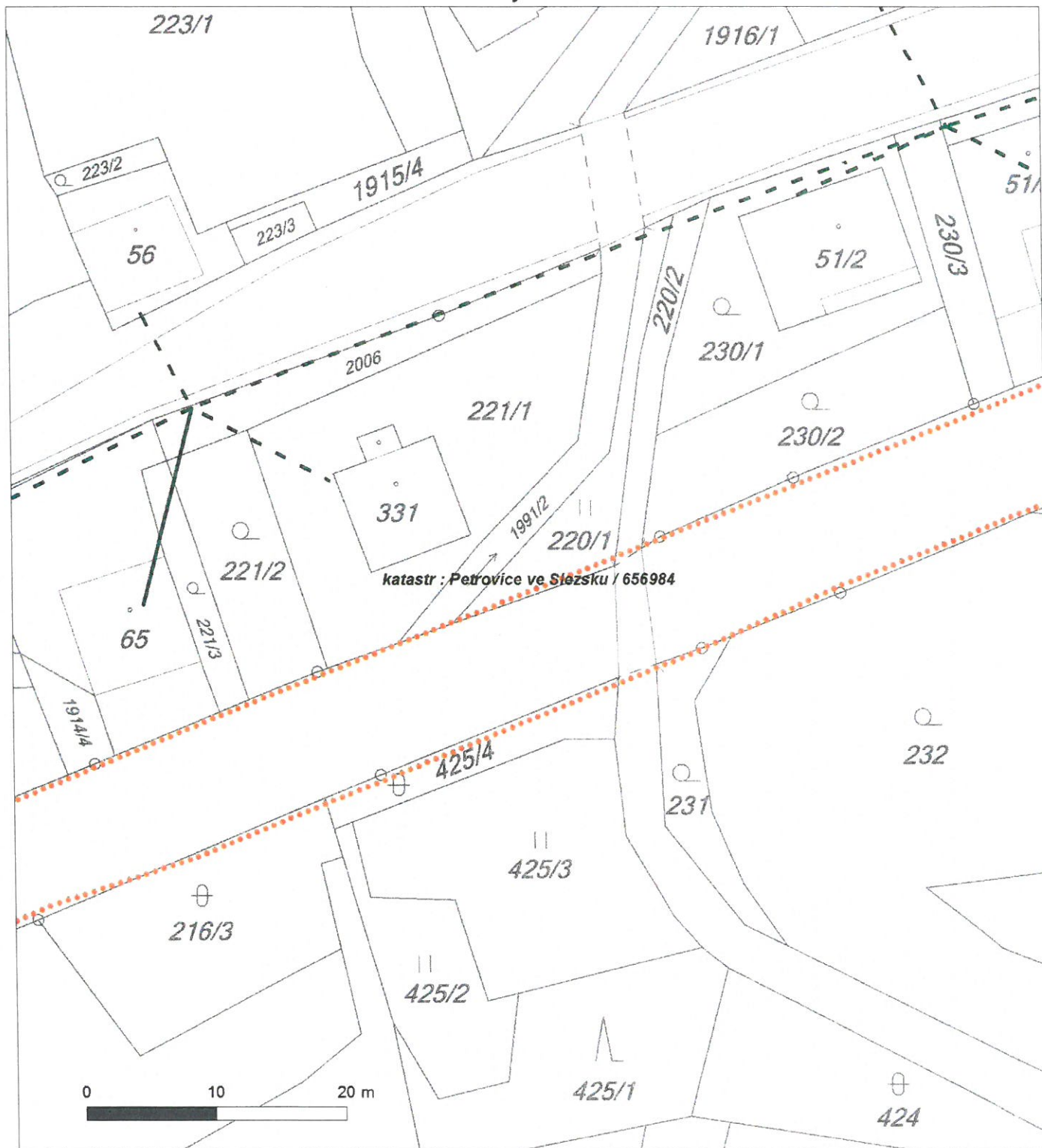




Platí pouze se sdělením číslo 0100473414.

Zakreslené polohy zařízení v příloze jsou pouze informativní.

### Situační výkres - list 2

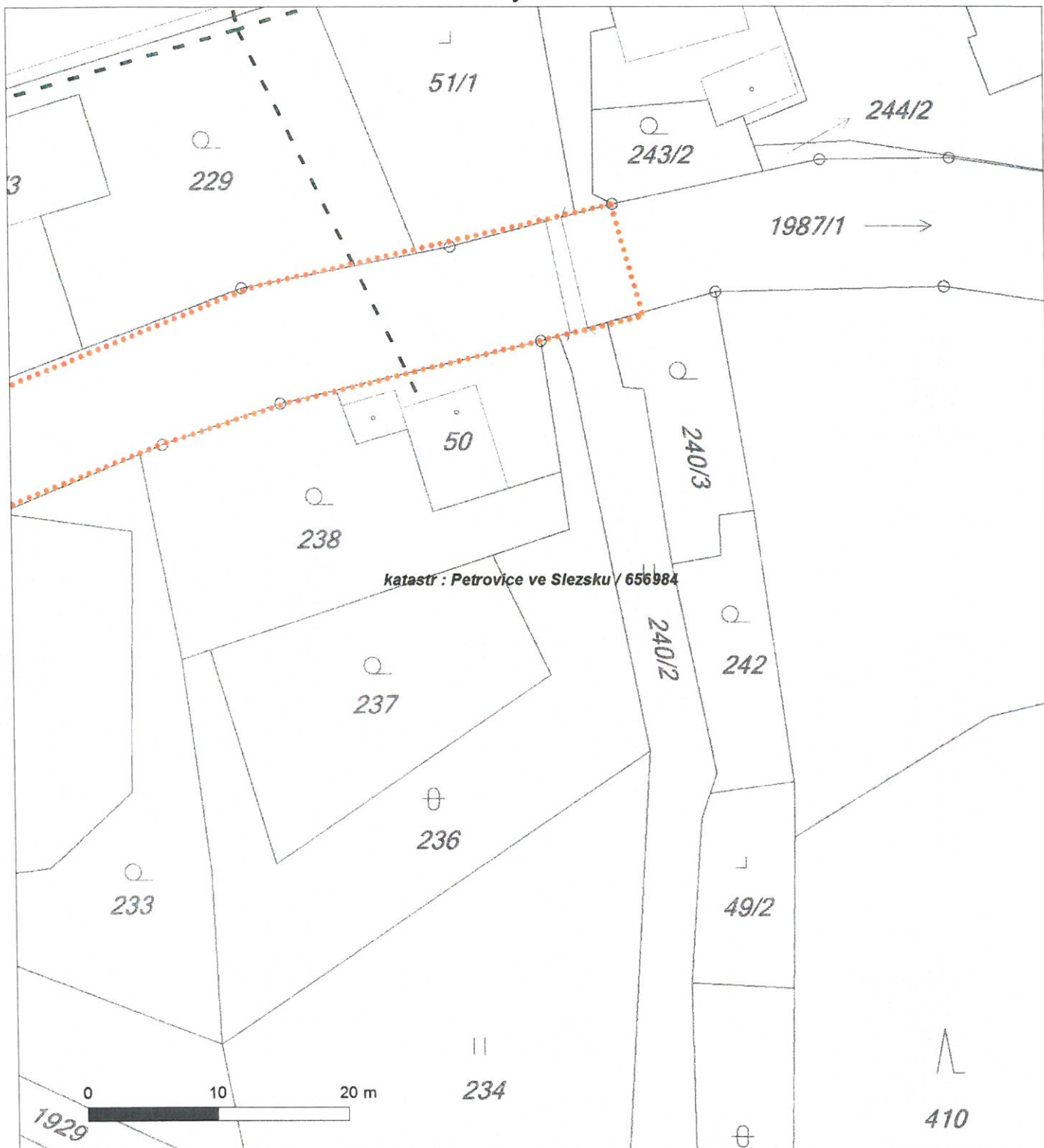




Platí pouze se sdělením číslo 0100473414.

Zakreslené polohy zařízení v příloze jsou pouze informativní.

### Situační výkres - list 3







Platí pouze se sdělením číslo 0100473414.

Zakreslené polohy zařízení v příloze jsou pouze informativní.

### Situační výkres - list 4

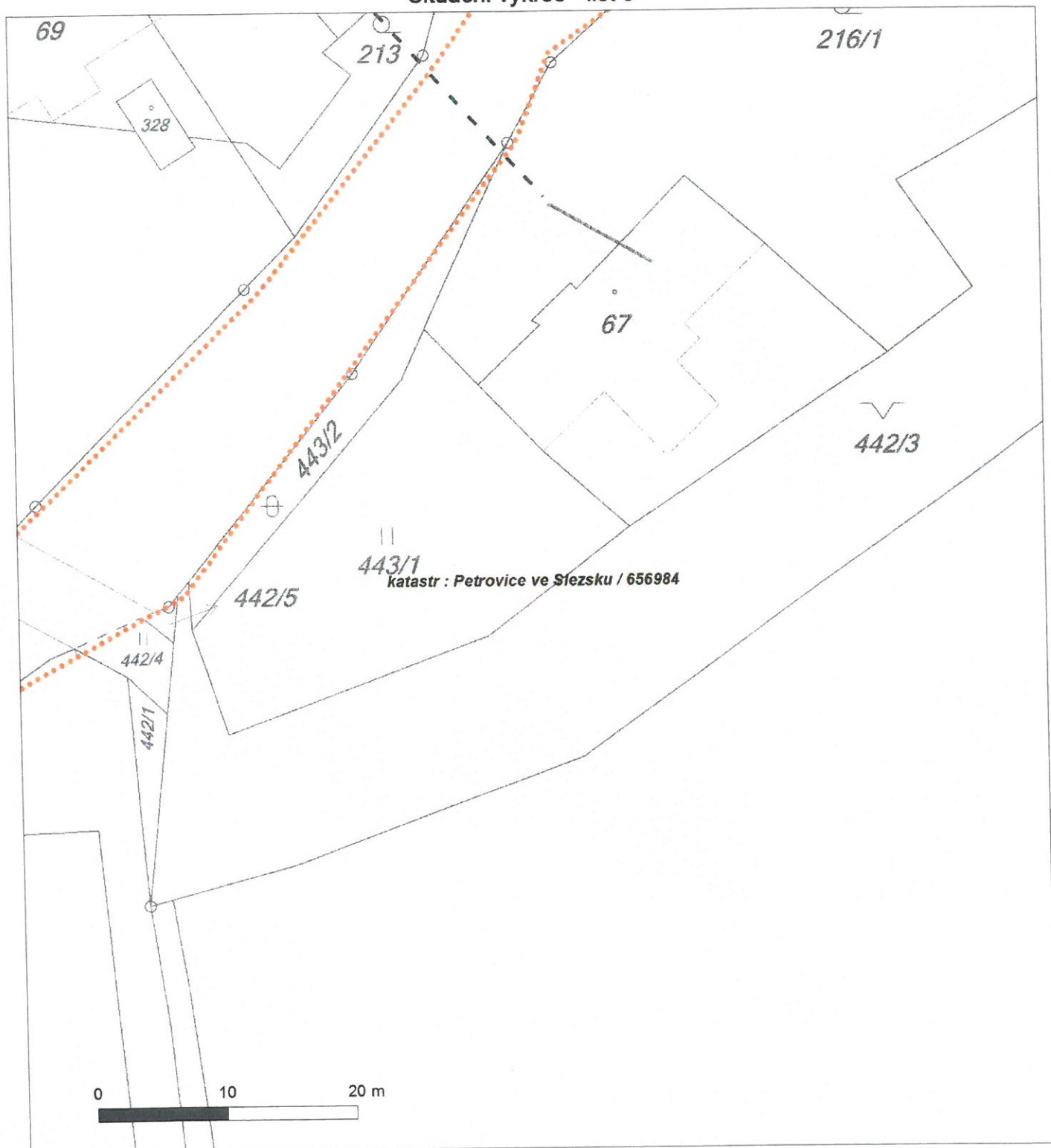




Platí pouze se sdělením číslo 0100473414.

Zakreslené polohy zařízení v příloze jsou pouze informativní.

### Situační výkres - list 5

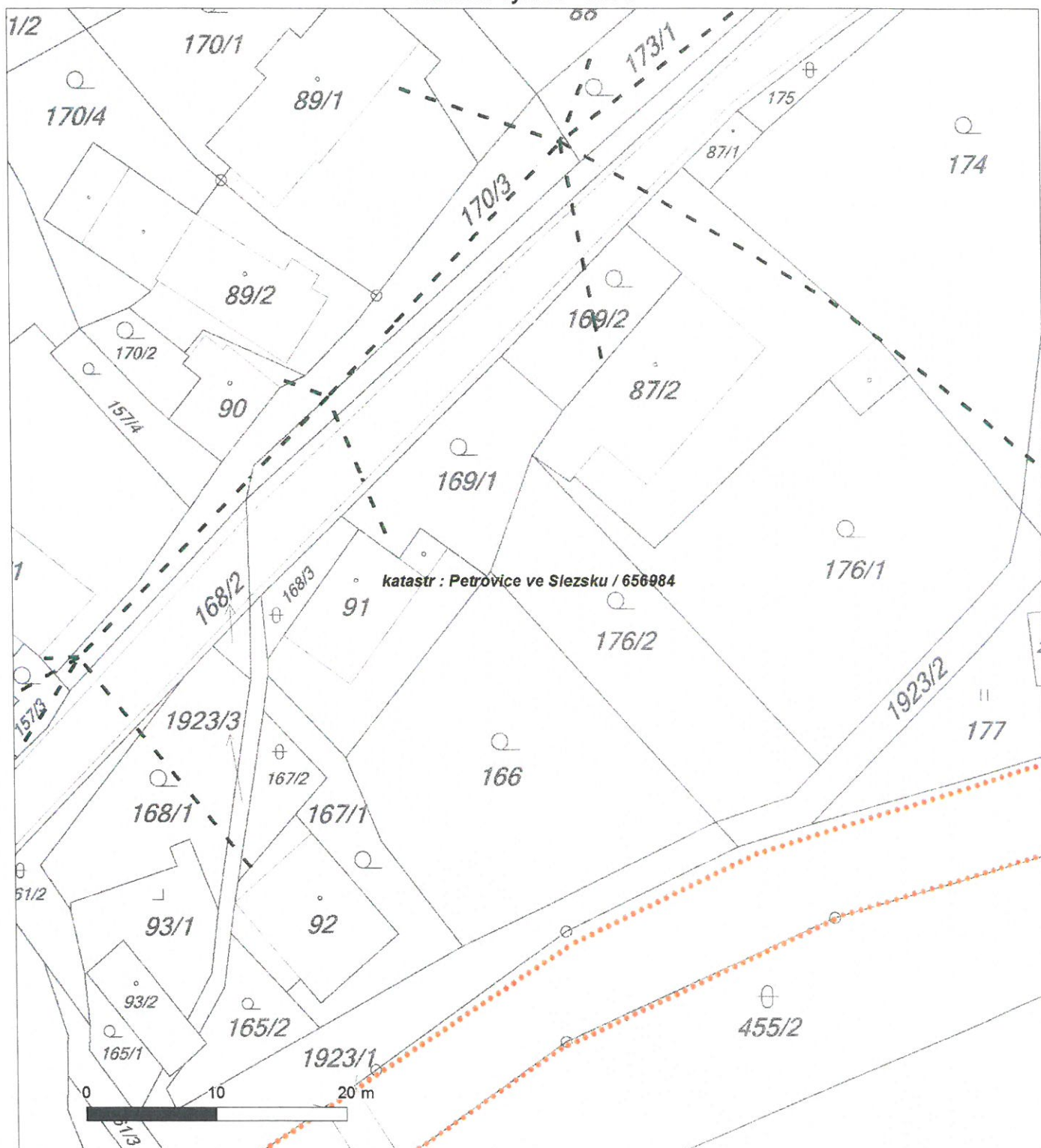




Platí pouze se sdělením číslo 0100473414.

Zakreslené polohy zařízení v příloze jsou pouze informativní.

### Situační výkres - list 6



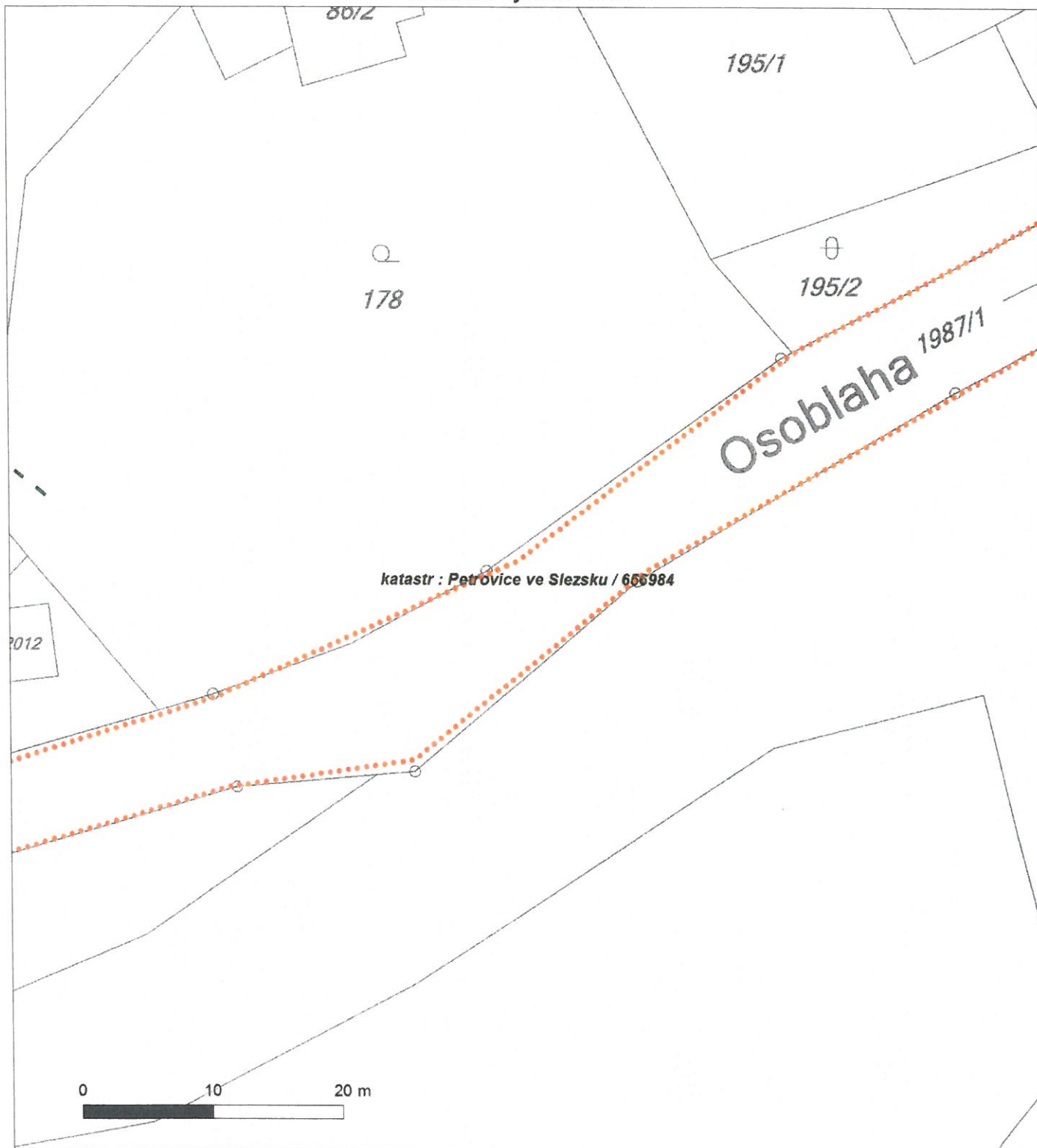




Platí pouze se sdělením číslo 0100473414.

Zakreslené polohy zařízení v příloze jsou pouze informativní.

### Situační výkres - list 7





Platí pouze se sdělením číslo 0100473414.

Zakreslené polohy zařízení v příloze jsou pouze informativní.

### Situační výkres - list 8

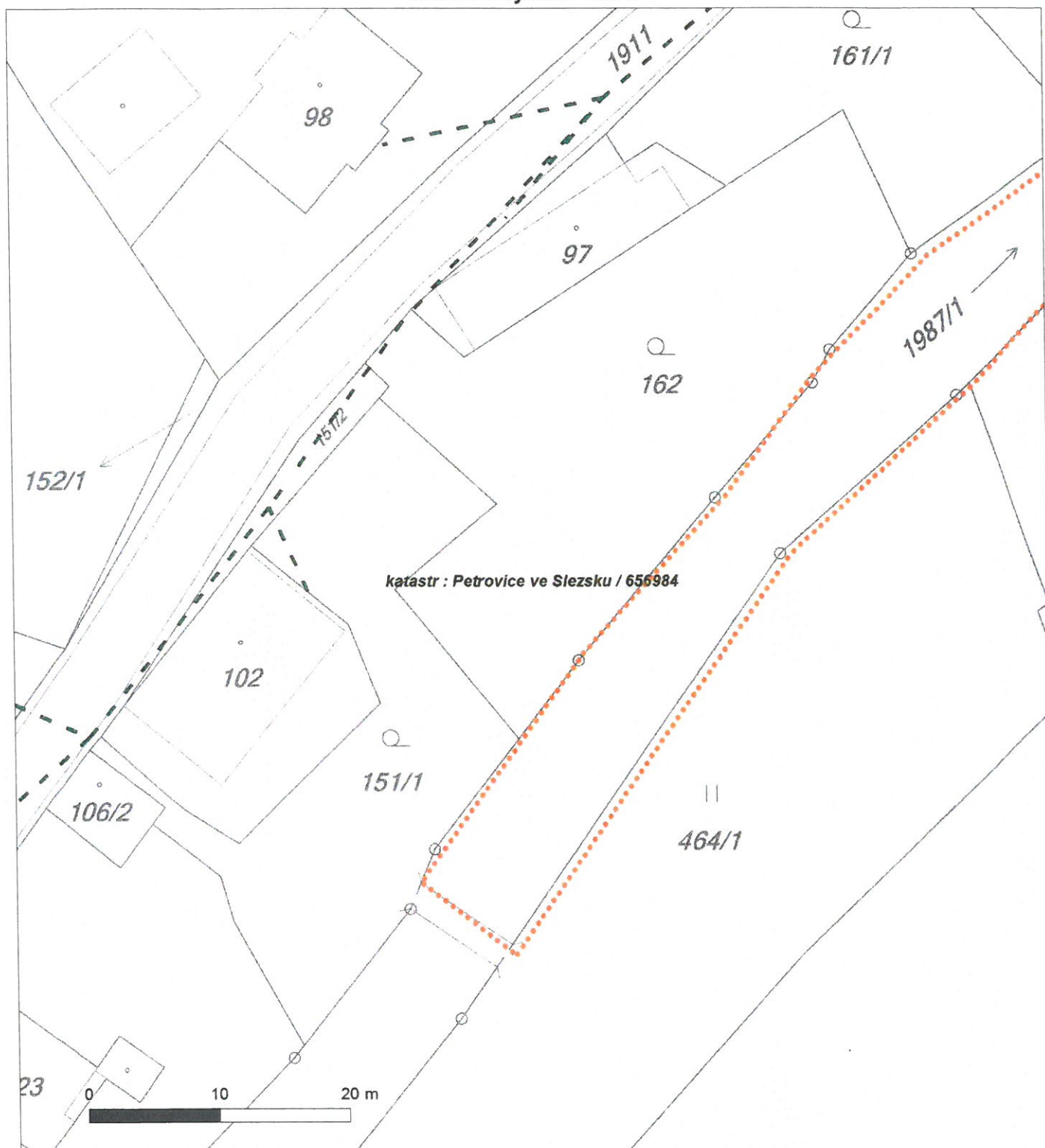




Platí pouze se sdělením číslo 0100473414.

Zakreslené polohy zařízení v příloze jsou pouze informativní.

### Situační výkres - list 9







Platí pouze se sdělením číslo 0100473414.

Zakreslené polohy zařízení v příloze jsou pouze informativní.

### Situační výkres - list 10

