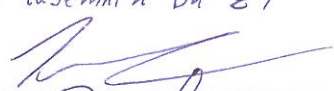
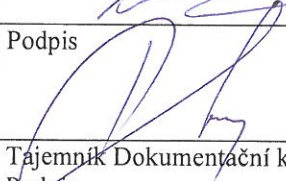



POVODÍ LABE, státní podnik

ZÁMĚR OPRAVY

**Labe, Hostinné - Prosečné,
odstranění nánosů z upraveného koryta
ř. km 1054,650 – 1058,273**

Zpracoval:	Ing. Milan Fridrich Úsekový technik PS DK dne: 09.12.2015	Podpis tajemník DK 87 
Schválil:	Ing. Bohumil Pleskač ředitel závodu Hradec Králové dne: 11.12.2015	Podpis 
Schváleno dokumentační komisí:	dne: 28.1.2016 číslo zápisu: 1/2016	Tajemník Dokumentační komise Podpis 

1. Identifikační údaje o plánované stavbě

Název stavby	: Labe, Hostinné - Prosečné, odstranění nánosů z upraveného koryta ř. km 1054,650 – 1058,273
Vodní tok (IDVT), ř. km	: Labe (10100002), 1054,650 – 1058,273
Místo stavby (katastrální území)	: Hostinné, Prosečné
Obec s rozšířenou působností	: Vrchlabí
Číslo hydrologického pořadí	: 1-01-01-0250-0-00, 1-01-01-0130-0-00
Účel stavby	: Odstranění nánosů
Číslo DHM (Název DHM)	: 9051000012 (LABE:HOSTINNÉ-1) 9051000013 (LABE:HOSTINNÉ-2) 9051000014 (LABE:HOSTINNÉ-KLASTER. LHOTA)
Identifikátor ISyPO	: 400338648, 400338644, 400338642
Nákladové středisko	: 111 111
Investor	: Povodí Labe, státní podnik, Víta Nejedlého 951, 500 03 Hradec Králové

2. Časový plán výstavby

	zahájení	dokončení
Vypracování a schválení záměru	12/2015	12/2015
Zadání zakázky na vypracování projektové dokumentace	12/2015	01/2016
Vypracování a schválení projektové dokumentace	2016	2016
Realizace akce	2016	11/2017

3. Popis současného stavu

V korytě významného vodního toku Labe (IDVT 10100002) v městské trati Hostinné - Prosečné se nacházejí stávající úpravy vodního toku (číslo DHM 9051000014, DHM 9051000013 a DHM9051000012) z roku 1906 - 1912, které jsou ve správě Povodí Labe, státní podnik. Jedná se převážně o úpravy provedené v otevřeném lichoběžníkovém profilu s břehy opevněnými dlažbou a záhozem. V menší míře je pak opevnění toku tvořeno kolmými kamennými zdmi s kamennou patkou spojenými cementovou maltou s vyspárováním. V předmětném úseku se nacházejí i kolmé zdi v soukromém vlastnictví a to hlavně jako součásti jezových objektů. Dno koryta vodního toku v předmětném úseku není nijak opevněno a je lokálně zaneseno naplavenými sedimenty (nánosy) různé mocnosti. Nánosy se převážně nachází na vnitřní straně oblouků, pod jezovými zdržemi, v místech s pomalým prouděním toku apod. Místa s největší mocností sedimentů jsou vyznačena v příložené situaci, další místa budou doplněna dle podrobného zaměření v PD. Sedimenty jsou ulpělé i na dlažbách a předmětem tohoto záměru bude i odtěžení sedimentů z dlažeb a z kamenného opevnění vodního toku včetně urovnání svahů koryta a odstranění porostů včetně kořenového systému nad dlažbami ve stanovém úseku pro snadnou následnou údržbu sekáním. Průtočný profil je přítomností sedimentů zmenšen a v případě vyšších průtoků vzniká riziko vybřežení povrchové vody z koryta. Celý předmětný úsek se nachází především v intravilánu města Hostinné a na okraji intravilánu obce Prosečné. Ve složení nánosů lze očekávat šterkopísek, malá část bahna, zbytky menších keřových a travnatých porostů.

4. Výchozí podklady

Místní šetření
Rozbor sedimentů
Projekt – technická pomoc

5. Návrh technického řešení

Oprava bude spočívat v odstranění (odtěžení včetně likvidace) veškerých nánosů (včetně buřeně, přesný objem nánosů bude určen v PD) z vymezeného úseku koryta vodního toku,

včetně očištění dlažeb. Předmětný úsek o celkové délce 3 623 m se nachází na pozemcích p.č. 1010, 1009/1 a 1402/1 v katastrálním území Hostinné a na pozemcích 2123/1 a 2121 v katastrálním území Prosečné.

Objednatel nemá zajištěný prostor skládky ani meziskládky a uložení vytěženého materiálu nechává na zhotoviteli. V blízkosti zájmové lokality je skládka komunálního odpadu v Dolní Branné vzdálená cca 12 km nebo v Bohuslavicích vzdálená cca 26 km.

Předmětný úsek určený k odtěžení nánosů je předběžně rozdělen na šest stavebních objektů:

SO 01 – obnovení průtočné kapacity, ř. km 1054,800 – 1054,979

Předmětný úsek se nachází nad odběrným místem výrobního závodu KRPA nad soutokem s Čistou a je vymezen ř. km1054,800 nad odběrným místem KRPY po ř. km1054,979 ocelový most ke garážím. V předmětném úseku se nachází především dnové štěrkové nánosy.

SO 02 – obnovení průtočné kapacity, ř. km 1055,75 -1055,417

Vymezen ř. km1055,075 pod železničním mostem až po ř. km1055,417 most u sběrných surovin. V tomto úseku se jedná především o sedimenty usazené na pravém břehu, který zde tvoří vnitřní oblouk.

SO 03 – obnovení průtočné kapacity, ř. km 1055,600 – 1056,186

Vymezen ř. km1055,600, přítok potoka od Poštovského dvora po 1056,186 jez Labský mlýn. Ve vymezeném úseku jsou sedimenty jak dnové tak i na březích vnitřních oblouků způsobené převážně nízkými průtoky pod jezem s dlouhou derivací.

SO 04 – obnovení průtočné kapacity, ř. km 1056,350 – 1056,704

Vymezen ř. km1056,350 konec vzduť jezu Labský mlýn po ř. km1056,704 vakový jez. V tomto úseku jsou především dnové nánosy způsobené pomalým prouděním vody.

So 05 – obnovení průtočné kapacity, ř. km 1057,400 – 1057,659

Vymezen ř. km1057,400 až po 1057,659 silniční most na Prosečné. V tomto úseku jsou dnové a břehové sedimenty velké mocnosti.

SO 06 – obnovení průtočné kapacity, ř. km 1057,775 – 1058,273

Vymezen ř. km1057,775 zaústění náhonu MVE až po bývalý jez Policie v ř. km1057,273, který zároveň tvoří konec zájmového území.

Vymezení říčních kilometrů i samotných stavebních objektů je pouze přibližné a jeho zpřesnění bude předmětem projektové dokumentace. Stavebními objekty jsou vymezeny úseky k odtěžení nánosů z úpravy koryta, prostor mezi vymezenými stavebními objekty je určen k údržbě koryta odhalením dlažeb a odstraněním nežádoucího porostu.

Dále dojde k urovnání svahu koryta nad úpravou včetně odstranění porostů i s kořenovým systémem a osetí travním semenem ve stanoveném úseku (souběžné s SO-02 a SO-03) pro snadnou následnou údržbu sekáním travního porostu v délce cca 800 m.

Rozbory sedimentu byly odebrány a jejich zpracování je v souběžném řešení. Pozemky pro přístup do koryta vodního toku budou předmětem projednání v rámci přípravy projektové dokumentace. Sjezd do koryta bude nutné zbudovat ve všech vytipovaných lokalitách z vytěženého materiálu. Dno koryta je v předmětných místech relativně hladké v letních měsících s nízkou hladinou vody a je možné pojíždět nákladními vozy v korytě.

6. Rozdělení stavby na stavební objekty a provozní soubory s určením u každého z nich jednotlivě zda jde o opravu či investici (včetně uvedení DM v relevantních případech)

Předpokládá se rozdělení akce na šest stavebních objektů dle nejvyšší priority odstranění nánosů. Po podrobném zaměření během přípravy projektové dokumentace budou jednotlivé stavební objekty upřesněny je možné stavební objekty scelit nebo doplnit o další. Práce na všech stavebních objektech budou stejného charakteru a to obnova průtočné kapacity vodního toku.

SO 01 – obnovení průtočné kapacity, ř. km1054,800 – 1054,979

SO 02 – obnovení průtočné kapacity, ř. km1055,075 – 1055,417

SO 03 – obnovení průtočné kapacity, ř. km1055,600 – 1056,186

SO 04 – obnovení průtočné kapacity, ř. km1056,350 – 1056,704

SO 05 – obnovení průtočné kapacity, ř. km1057,400 – 1057,659

SO 06 – obnovení průtočné kapacity, ř. km1057,775 – 1058,273

7. „Odůvodnění účelnosti veřejné zakázky“ v souladu s § 156 zákona č.137/2006 Sb. o veřejných zakázkách, ve znění pozdějších předpisů a ust. § 2 vyhlášky č. 232/2012 Sb.

- Popis potřeb, které mají být splněním veřejné zakázky naplněny

Realizací akce budou splněny povinnosti správce toku a vlastníka úpravy a dále zajištění bezpečného provozu vodního díla a zajištění bezproblémového převodu vody v korytě zejména během zvýšených vodních stavů.

- Popis předmětu veřejné zakázky.

Odstranění nánosů z koryta, transport a uložení materiálu na skládku.

- Popis vzájemného vztahu předmětu veřejné zakázky a potřeb zadavatele.

Odtěžením sedimentů z upraveného koryta, bude obnovena průtočná kapacita vodního toku, který je v majetku státu, kde vlastnická práva vykonává Povodí Labe, státní podnik. Ve výhledu pak dojde k omezení zvýšených nákladů při dalším případném rozvoji poruch a to při zajištění běžné správy.

- Rizika nerealizace veřejné zakázky, snížení kvality plnění, vynaložení dalších finančních nákladů

Při nerealizaci akce bude docházet k dalšímu usazování sedimentů a nadále bude snížena kapacita toku, kde může dojít k vyběžení vody a způsobení škod třetím osobám.

- Předpokládaný termín splnění veřejné zakázky.

04/2016 – 11/2017

- Další informace odůvodňující účelnost veřejné zakázky

Účelnost opravy se projeví zvýšením celkové bezpečnosti obnovením průtočné kapacity koryta vodního toku a omezení škod třetím osobám.

8. Požadavky na celkové urbanistické a architektonické řešení stavby a požadavky na stavebně technické řešení stavby, na tepelně technické vlastnosti stavebních konstrukcí, odolnost a zabezpečení z hlediska požární a civilní ochrany, souhrnné požadavky na plochy a prostory, apod.

Navržená akce nevyžaduje urbanistické ani architektonické řešení stavby a není potřeba posuzovat tepelně technické vlastnosti stavebních konstrukcí ani odolnost a zabezpečení z hlediska požární a civilní ochrany.

Rozsah prací bude přesně specifikován v projektové dokumentaci stavby a ve výkazu výměr a kubatur. Od rozsahu předpokládaného v tomto záměru se může lišit.

9. Územně technické podmínky pro přípravu území, včetně napojení na rozvodné a komunikační sítě a kanalizaci, rozsah a způsob zabezpečení přeložek sítí, napojení na dopravní infrastrukturu, vliv stavby, provozu nebo výroby na životní prostředí, zábor zemědělského a lesního půdního fondu, apod.

Navržená oprava nevyžaduje žádnou speciální přípravu území, napojení na komunikační sítě, kanalizaci a vodovod, nedojde k dočasnému ani trvalému záboru ZPF a LPF. Rovněž nebude, v souvislosti s rekonstrukcí nutno provést přeložky komunikací, sítí technického vybavení apod. Při zpracování PD dojde ke zjištění existence a zakreslení polohy nadzemních a podzemních sítí. V případě jejich výskytu v prostoru stavby dále budou v rámci PD projednány souhlasy správců s pracemi v ochranném pásmu těchto sítí a do PD budou zapracovány případné podmínky a připomínky.

Zhotovitel si na svoje náklady zajistí vytyčení sítí dotčených stavbou, za případné poškození ponese odpovědnost zhotovitel

Dále v projektové dokumentaci budou projednány pozemky dotčené stavbou, tj. pozemky pro staveniště vč. zařízení, přístupy apod. Vyjádření majitelů pozemků budou součástí dokladové části PD, případné podmínky budou zpracovány.

10. Požadavky na zabezpečení budoucího provozu (užívání) stavby energiemi, vodou, pracovníky, apod. a předpokládanou výši finančních potřeb jak provozu, tak i reprodukce pořízeného majetku a zdroje jejich úhrady v roce následujícím po roce uvedení stavby do provozu

Akce nebude mít žádné budoucí provozní požadavky, vyjma běžné pravidelné údržby. V případě předpokládaných budoucích nároků uvést konkrétně jaké budou

11. Vliv stavby na životní prostředí

Realizace akce nebude mít negativní vliv na životní prostředí při dodržování následujících opatření:

- Zhotovitel zajistí ochranu povrchových a podzemních vod před jejich znehodnocením dalšími látkami, které nejsou odpadními vodami (ropné deriváty, chemikálie, tuky, atd.)
- Všechny stroje a mechanismy musí být v řádném technickém stavu, prosté úkapů olejů a pohonných hmot.
- zhotovitel je povinen během prací zajišťovat pořádek na pracovišti a neznečišťovat veřejná prostranství, nezatěžovat jej nadměrným hlukem a v co největší míře šetřit stávající zeleň.
- Zhotovitel bude důsledně dodržovat použití vymezených ploch a po ukončení všech prací je uvede do původního stavu a předá jejich majitelům.

Související práce nebudou mít kromě dočasného zákalu vody v korytě negativní vliv na životní prostředí.

Možné je krátkodobé zatížení hlukem v okolí staveniště. Hluková zátěž po dobu výstavby bude pokud možno minimalizována a nepřekročí přípustné denní limity.

Negativní účinky akce po jejím dokončení se rovněž nepředpokládají.

Celý zamýšlený záměr se nachází v evropsky významné lokalitě CZ0523277 Labe - Hostinné!!

12. Majetkoprávní vztahy doložené snímkem pozemkové mapy a výpisem z katastru nemovitostí

Majetkoprávní vztahy jsou doloženy snímkem z pozemkové mapy a výpisem z katastru nemovitostí (viz příloha).

Stavba bude realizována na majetku státu, ke kterému má právo hospodaření Povodí Labe, státní podnik.

Číslo DHM a název zůstane beze změny: DHM9051000012 (LABE:HOSTINNÉ-1), DHM9051000013 (LABE:HOSTINNÉ-2), DHM9051000014 (LABE:HOSTINNÉ-KLASTERSKA LHOTA)

Pozemky dotčené přístupem budou určeny a projednány při přípravě projektové dokumentace. Stav dotčených pozemků zhotovitel stavby doloží pasportem a fotodokumentací provedenou před zahájením a po dokončení stavebních prací.

Lokalita	Katastrální území	LV	Vlastník / hospodařít právo	č. pozemku	Způsob dotčení	Způsob vypořádání
Hostinné	Hostinné	1220	ČR / Povodí Labe, státní podnik	1010, 1009/1, 1402/1	stavba	-

Hostinné	Prosečné	111	ČR / Povodí Labe, státní podnik	2121, 2123/1	stavba	-
----------	----------	-----	------------------------------------	--------------	--------	---

13. Závazný a kvalifikovaný propočet nákladů na realizaci stavby s uvedením způsobu stanovení těchto nákladů

Závazný a kvalifikovaný propočet nákladů na realizaci stavby bude určen položkovým rozpočtem dle cenové soustavy ÚRS (aktuální cenová úroveň).

Předpokládaný náklad stavby v době zpracování záměru opravy – 6 000 tis. Kč. Jedná se o odhad. Při stanovení ceny oprav byly využity ceny z realizace obdobných staveb.

14. Rozhodující projektované parametry ve tvaru (u akcí, které je možno hradit z prostředků dotačních programů)

Akce nebude realizována z dotačního programu.

15. Výkresy a schémata určená správcem programu (u akcí, které je možno hradit z prostředků dotačních programů)

Akce nebude realizována z dotačního programu.

16. U staveb charakteru rekonstrukcí, modernizací a oprav obsahuje taktéž dokumentaci současného stavu, včetně rozhodujících technicko-ekonomických údajů o provozu (užívání) obnovované kapacity

Jelikož se jedná o provedení opravy, kdy nedojde k jakýmkoliv změnám původních parametrů konstrukce, neobsahuje ZO dokumentaci současného stavu. V příloze tohoto ZO je fotodokumentace stavu před provedením opravy. Veškeré práce budou provedeny tak, aby byly zachovány původní směrové a výškové parametry.

17. Doplnující informace

Při zpracování PD dojde ke zjištění existence a zakreslení polohy nadzemních a podzemních sítí. V případě jejich výskytu v prostoru stavby dále budou v rámci PD projednány souhlasy správců s pracemi v ochranném pásmu těchto sítí a do PD budou zapracovány případné podmínky a připomínky.

Dále v projektové dokumentaci budou projednány pozemky dotčené stavbou, tj. pozemky pro staveniště vč. zařízení, přístupy apod. Vyjádření majitelů (nájemců) pozemků budou součástí dokladové části PD, případné podmínky budou zapracovány.

V rámci přípravy projektové dokumentace bude akce kladně projednána s dotčenými orgány. Zápis z výrobního výboru, vyjádření orgánů státní správy, majitelů (nájemců) dotčených pozemků a správců inženýrských sítí budou součástí dokladové části PD.

Před zahájením prací provede zhotovitel pasportizaci (fotodokumentaci, popis) dotčených pozemků (a případně okolních objektů). Po dokončení stavebních prací budou tyto uvedeny do původního stavu a protokolárně předány majitelům (nájemcům). Pasport a protokoly zhotovitel předá při předání stavby objednateli.

Při provádění nesmí dojít k poškození opevnění, okolních nemovitostí a dalších částí vodního díla, případně porostů vyskytujících se v blízkosti stavby.

18. Přílohy

Situace 1 : 80 000

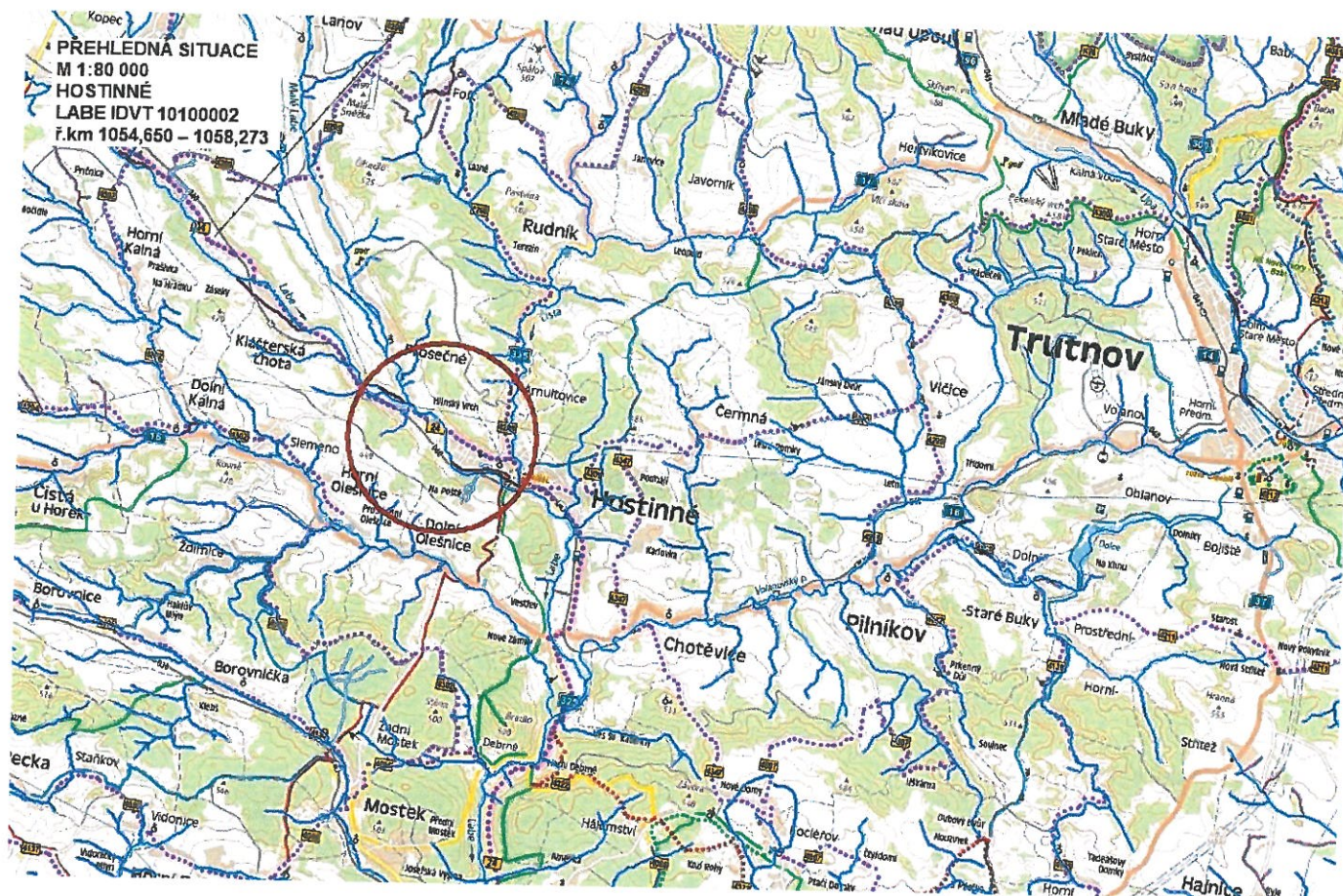
Výpis z katastru nemovitostí

Podrobná situace 1:4 500

Fotodokumentace

Inventurní list majetku

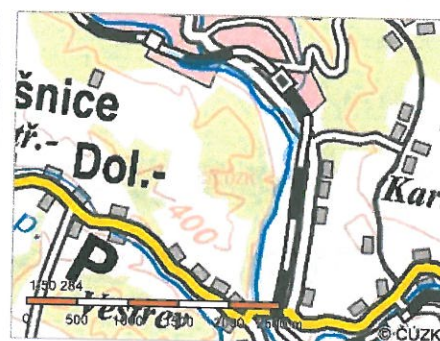
PŘÍLOHA 1: SITUACE 1: 80 000



PŘÍLOHA 2: VÝPIS Z KATASTRU NEMOVITOSTÍ

Informace o pozemku

Parcelní číslo:	1010
Obec:	Hostinné [579297]
Katastrální území:	Hostinné [645770]
Číslo LV:	1220
Výměra [m ²]:	112972
Typ parcely:	Parcela katastru nemovitostí
Mapový list:	DKM
Určení výměry:	Graficky nebo v digitalizované mapě
Způsob využití:	koryto vodního toku přirozené nebo upravené
Druh pozemku:	vodní plocha



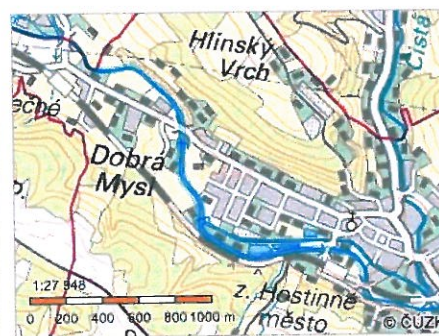
Sousední parcely

Vlastníci, jiní oprávnění

Vlastnické právo	Podíl
Česká republika,	
Právo hospodařit s majetkem státu	Podíl
Povodí Labe, státní podnik, Víta Nejedlého 951/8, Slezské Předměstí, 50003 Hradec Králové	

Informace o pozemku

Parcelní číslo:	1009/1
Obec:	Hostinné [579297]
Katastrální území:	Hostinné [645770]
Číslo LV:	1220
Výměra [m ²]:	70467
Typ parcely:	Parcela katastru nemovitostí
Mapový list:	DKM
Určení výměry:	Graficky nebo v digitalizované mapě
Způsob využití:	koryto vodního toku přirozené nebo upravené
Druh pozemku:	vodní plocha



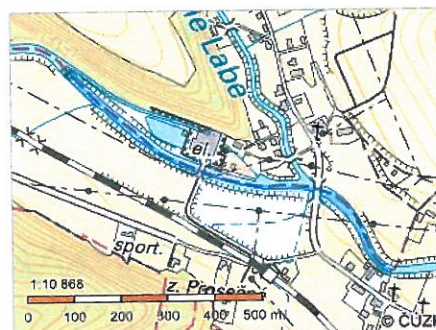
Sousední parcely

Vlastníci, jiní oprávnění

Vlastnické právo	Podíl
Česká republika.	
Právo hospodařit s majetkem státu	Podíl
Povodí Labe, státní podnik, Víta Nejedlého 951/8, Slezské Předměstí, 50003 Hradec Králové	

Informace o pozemku

Parcelní číslo:	1402/1
Obec:	Hostinné [579297]
Katastrální území:	Hostinné [645770]
Číslo LV:	1220
Výměra [m ²]:	11487
Typ parcely:	Parcela katastru nemovitostí
Mapový list:	DKM
Určení výměry:	Graficky nebo v digitalizované mapě
Způsob využití:	koryto vodního toku přirozené nebo upravené
Druh pozemku:	vodní plocha



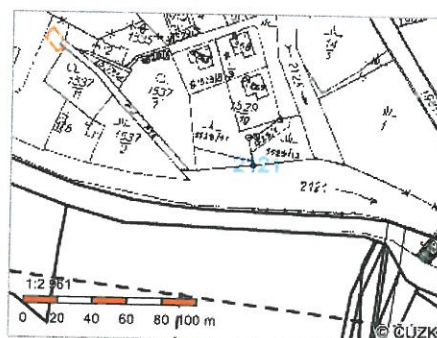
Sousední parcely

Vlastníci, jiní oprávnění

Vlastnické právo	Podíl
Česká republika.	
Právo hospodařit s majetkem státu	Podíl
Povodí Labe, státní podnik, Víta Nejedlého 951/8, Slezské Předměstí, 50003 Hradec Králové	

Informace o pozemku

Parcelní číslo:	2121
Obec:	Prosečné [579602]
Katastrální území:	Prosečné [733261]
Číslo LV:	111
Výměra [m ²]:	7842
Typ parcely:	Parcela katastru nemovitostí
Mapový list:	GUST2880,V.S.XV-09-03
Určení výměry:	Graficky nebo v digitalizované mapě
Způsob využití:	koryto vodního toku přirozené nebo upravené
Druh pozemku:	vodní plocha



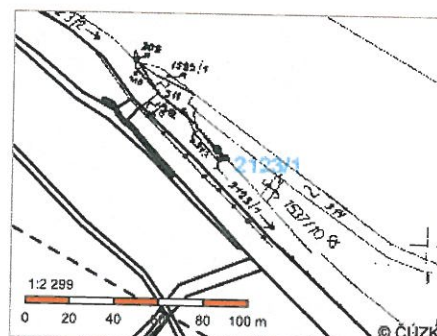
Sousední parcely

Vlastníci, jiní oprávnění

Vlastnické právo		Podíl
Česká republika,		
Právo hospodařit s majetkem státu		Podíl
Povodí Labe, státní podnik, Víta Nejedlého 951/8, Slezské Předměstí, 50003 Hradec Králové		

Informace o pozemku

Parcelní číslo:	2123/1
Obec:	Prosečné [579602]
Katastrální území:	Prosečné [733261]
Číslo LV:	111
Výměra [m ²]:	4306
Typ parcely:	Parcela katastru nemovitostí
Mapový list:	GUST2880,V.S.XV-08-18
Určení výměry:	Graficky nebo v digitalizované mapě
Způsob využití:	koryto vodního toku přirozené nebo upravené
Druh pozemku:	vodní plocha

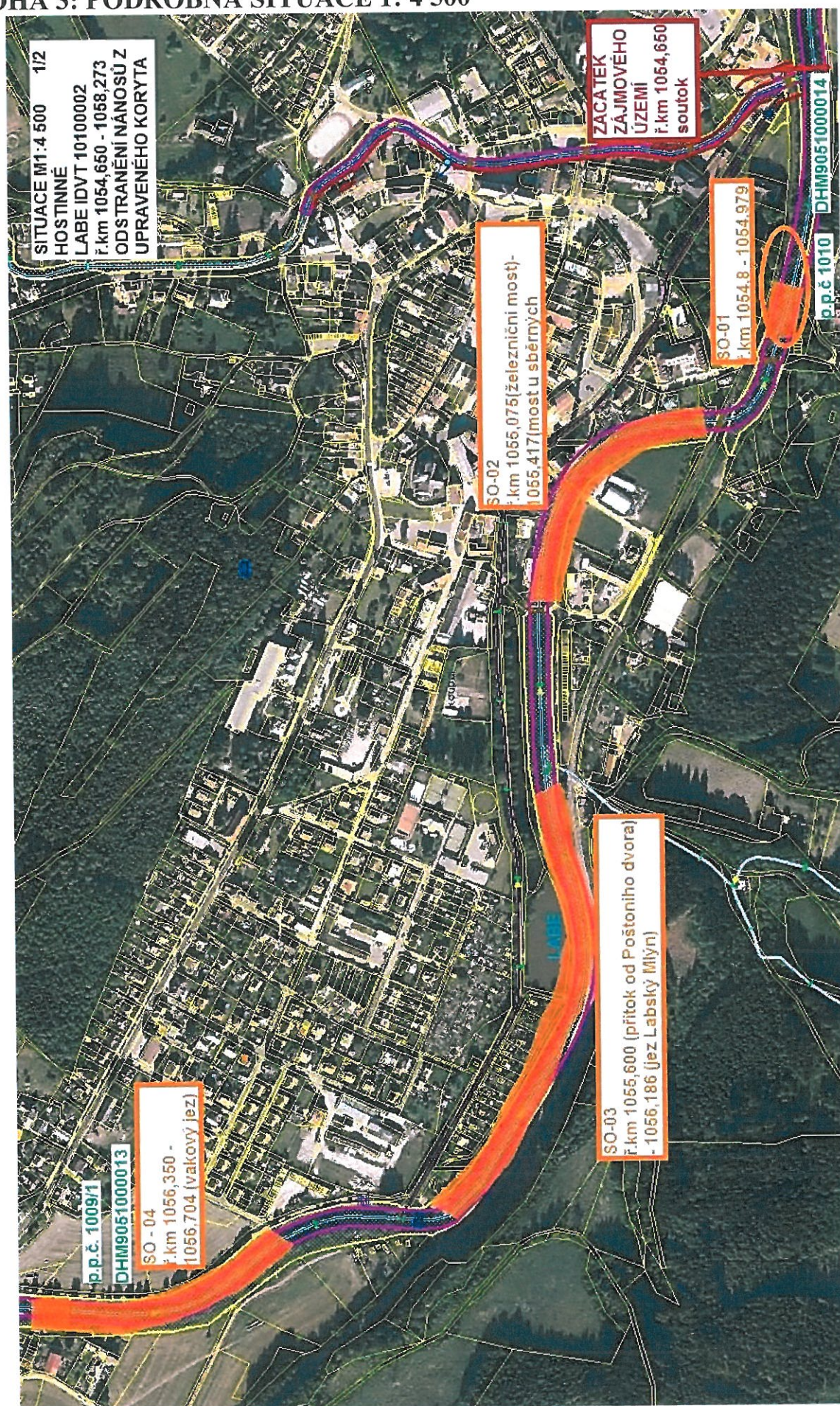


Sousední parcely

Vlastníci, jiní oprávnění

Vlastnické právo		Podíl
Česká republika,		
Právo hospodařit s majetkem státu		Podíl
Povodí Labe, státní podnik, Víta Nejedlého 951/8, Slezské Předměstí, 50003 Hradec Králové		

PŘÍLOHA 3: PODROBNÁ SITUACE 1: 4 500



SITUACE M1:4 500 2/2
HOSTINNÉ
LABE IDVT 10100002
ř.km 1054,650 - 1058,273
ODSTRANĚNÍ NÁNOSŮ Z
UPRAVENÉHO KORYTA

SO - 06
ř.km 1057,776 (zaústění náhonu MVE)
- 1057,273 (jez Policie)

KONEC
ZÁJMOVÉHO
ÚZEMÍ
ř.km 1057,273
jez Policie

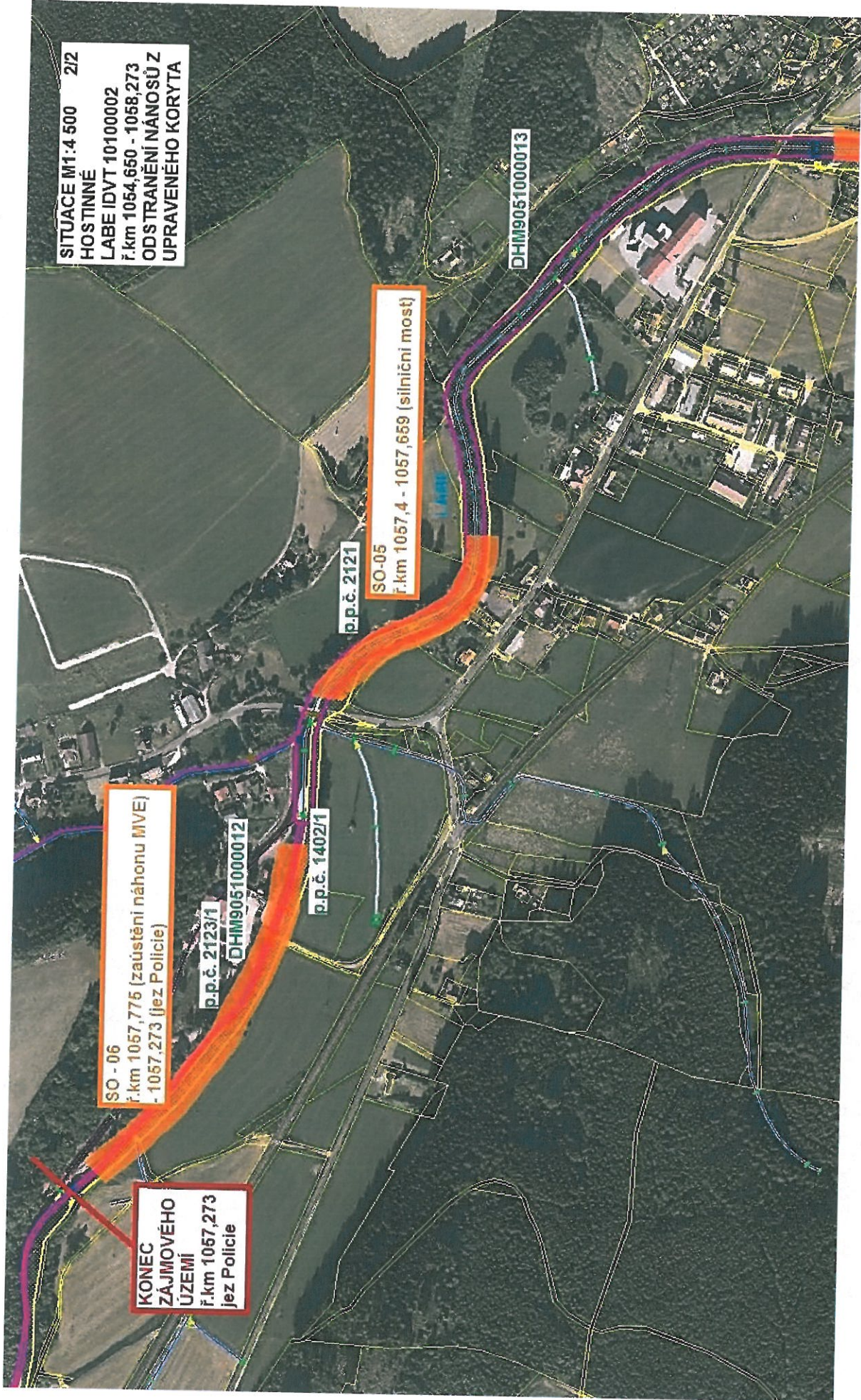
p.p.č. 2123/1
DHM9051000012

p.p.č. 1402/1

p.p.č. 2121

SO-05
ř.km 1057,4 - 1057,659 (silniční most)

DHM9051000013



PŘÍLOHA 4: FOTODOKUMENTACE











1 2 3 4 5 6 7 8 9 10 11 12 13 14 15 16 17 18 19 20 21 22 23 24 25																								
Organizace Název (druh) a určení Úprava L a b e v km: 21.15 - 25.68 Popis Říční úprava břehů lichoběžníková - 260 m ³ /sec															Inventurní číslo 332,575 - 332,995 12-9 21 22 23 24 25									
Obec Klášterská Lhota & Hostinné Ulice Okres Trutnov Kraj Východočeský Projektant Generální dodavatel Rok dokončení 1915 Datum kolaudace 13.9.15 Rok obnovy Doba upotřebitelnosti 40 let Způsob nabytí Dřívější držitel KVS Hr. Králové															Popisné a technické údaje délka úpravy - 4,530 m Opevnění břehů lichoběžníkovými dlažby a záhozu Datum Číslo dokladu Přiděleno útvaru Odpisová sazba 110/1100/110 0,854 833-22-2									
Inventurní karta pozemku Technická karta (pasport) Číslo v seznamu investic 33 st. Poznámky Kartu vyhotovili Pořízení, nové ocenění, generální opravy, vyřazení															Přislušenství (doplňková karta) roč. 344.052									
Datum		Číslo dokladu		Obsah zápisu										Má dát, Dal (-) ZK		Pořizovací hodnota		Opravy, generální opravy						
31.12.1965		30/6.66		Odpisy na I. položku 66												9,830,100,-		12,039,123,35						
31.12.66				Odpisy na II. položku 66										2,381,049,35				12,211,149,25						
31.12.77				převzetím přecenění										8		11,694,894,- 10,223,894,-		11,694,894,- 10,223,894,-						
Sesouhlasení se skutečným stavem (datum, podpis)		30.12.78		Lep																				

Organizace		Název (druh) a určení		Inventurní číslo	
Úprava Labe v km: 25.630 - 28.570		332,945 - 330,408		13-7	
Příjem		Účel			
Křižní úprava břehů lichoběžníková - 300 m ³ /sec					
Obec Hostinné	čp.	Popisné a technické údaje	Datum	Číslo dokladu	Přiděleno útvaru
Ulice	č.	délka úpravy 2.890 m			
Okres Trutnov		Opevnění břehů lichoběžník	11.10.1970	1100/110	2
Kraj Východočeský		dlažby a záhozu			GO
Projektant O. Fiedler Hostinné					
Generální dodavatel O. Fiedler Hostinné			21.1.4		149 256 - 449 254, 112.43 B, 104.480, 833-22-2, 110/12
Rok dokončení 1923					
Datum kolaudace 1.15.11.10.28.11.16					
Rok obnovy					
Doba uplatnitelnosti 30 let					
Způsob nabytí					
Dřívější držitel KVS Hr. Králové					
Inventurní karta pozemku		Příslušenství (doplňková karta)			
Technická karta (pasport)					
Číslo v seznamu investic 31 st.					
Poznámky					
Kartu vyhotovil					

Pořízení, nové ocenění, generální opravy, výřazení							roč. 219, 430	
Datum	Číslo dokladu	Obsah zápisu	Má dát, Dal (-)			Pořizovací hodnota	Opravy, generální opravy	
31.12.65						6,271.300,-	7,503,548,12	
30.6.66		Opravy na T. polské 66					109 740,-	
31.12.66		Opravy na T. polské 66					1613 288,12	
							109 740,-	
							4723 028,12	
31.12.67		Přelícování				7,462.847,-	9,309.024,-	
		Opravy na r. 1967					149 256,-	
29.7.68	Kn 528	Oprava přelícování					3,358 280,-	
							3,209 028,-	
31.12.68		Opravy na r. 1968					6,567 307,-	
							149 256,-	
31.12.69		Opravy na r. 1969					6,716 563,-	
							149 256,-	
31.12.70		Opravy na r. 1970					6,865 819,-	
							149 256,-	
31.12.71		Opravy na r. 1971					7,015 075,-	
							149 256,-	
							7,164 331,-	
		31.12.72 Opravy na r. 1972					149 256,-	
							7,313 587,-	
	31.12.73	Opravy na r. 1973					149 256,-	
							7,462 843,-	
	31.12.74	Opravy na r. 1974					4-	
Se souhlasem se skutečným stavem (datum, podpis)								

