




POVODÍ LABE, státní podnik

ZÁMĚR OPRAVY

Úpa, Svoboda nad Úpou, oprava PB dlažeb,
ř. km 59,212 – 59,325

Zpracoval:	Vladimír Šimek, DiS. dne: 10.03.2015	Podpis 
Schválil:	Ing. Bohumil Pleskač ředitel závodu Hradec Králové dne: 12-03-2015	Podpis 
Schváleno dokumentační komisí:	dne: 26. 3. 2015 číslo zápisu: 3/2015	Tajemník dokumentační komise Podpis 

1. Identifikační údaje o plánované stavbě

Název akce	: Úpa, Svoboda nad Úpou, oprava PB dlažeb, ř. km 59,212– 59,325
Vodní tok (IDVT), ř. km	: Úpa, IDVT 10100036, ř. km 59,212 – 59,325
Místo stavby (katastrální území)	: Svoboda nad Úpou
Obec s rozšířenou působností	: Trutnov
Číslo hydrologického pořadí	: 1-01-01-0170-0-00
Účel stavby	: oprava dlažeb
Číslo DHM (Název DHM)	: 9051000212 (UPA:MLADE BUKY-2)
Identifikátor ISyPO	: -
Nákladové středisko	: 111 141
Investor	: Povodí Labe, státní podnik, Víta Nejedlého 951, 500 03 Hradec Králové

2. Časový plán stavby

	Zahájení	dokončení
Vypracování a schválení záměru	2014	2015
Zadání zakázky na vypracování projektové dokumentace	2015	2015
Vypracování a schválení projektové dokumentace	2015	2015
Realizace akce	2016	2017

3. Popis současného stavu

Předmětný úsek se nachází v intravilánu města Svoboda nad Úpou. Jedná se o upravené koryto. Úpravu koryta eviduje Povodí Labe, státní podnik ve svém majetku. Levý břeh je opevněn zdmi se sklonem vzdušného líce 10:1. V úseku ř. km 59,212 – 59,325 jsou zdi vybudovány z lomového kamene, v dalším úseku již z betonu.

Pravý břeh je v úseku ř. km 59,212 – 59,325 opevněn kamennou dlažbou o sklonu 1:1,5 provedenou na šikmou výšku cca 4,0 m. Dlažba je opřena o betonový základ (patku), s výškou obnažení cca 1,0 m.

Většina částí zmíněného opevnění koryta v daném úseku je značně poškozena. V některých místech již dlažba neexistuje nebo je opevnění v havarijním stavu. Při zvýšených průtocích korytem toku hrozí zhoršení stávajícího stavu, může dojít k dalším škodám na majetku ve správě státního podniku Povodí Labe a ke škodám na přilehlých nemovitostech.

Předmětný úsek se nachází v podjezí, a proto je při zvýšených průtocích koryto toku ovlivňováno větší kinetickou energií vody.

V celém úseku jsou vzrostlé dřeviny a další zapojené porosty.

4. Výchozí podklady

Prohlídka na místě

Dochovaná dokumentace - 1M6BU/1

5. Návrh technického řešení

Ve vymezeném úseku vodního toku Úpa je nutné provést opravu stávající poškozené dlažby na PB pod jezem Svoboda nad Úpou I (podél fotbalového hřiště). Dlažbu je nutné opravit včetně základové patky, která je v současné době z části odplavena a výrazně poškozena. Dlažba bude opravena ve stávajících rozměrech. Opravu požadujeme provést ve stávajících rozměrech a stávajícím sklonu. Podrobné řešení bude předmětem PD.

Dřeviny a zapojený porost na pozemku koryta vodního toku budou odstraněny v rámci provozní údržby do 31.3.2016. Jejich pokácení tedy nebude předmětem řešení této akce. Dokumentace bude řešit počet a způsob odstranění pařezů po těchto dřevinách.

6. Rozdělení stavby na stavební objekty a provozní soubory s určením u každého z nich jednotlivě zda jde o opravu či investici (včetně uvedení DM v relevantních případech)

Nepředpokládá se rozdělení akce na stavební objekty.

7. Odůvodnění účelnosti veřejné zakázky“ v souladu s § 156 zákona č.137/2006 Sb. o veřejných zakázkách, ve znění pozdějších předpisů a ust. § 2 vyhlášky č. 232/2012 Sb.

- Popis potřeb, které mají být splněním veřejné zakázky naplněny.

Zajištění bezpečného provozu vodního díla, prodloužení životnosti zděných a betonových konstrukcí na vodním toku a zajištění bezproblémového převodu vody v korytě zejména během zvýšených vodních stavů.

- Popis předmětu veřejné zakázky.

Předmětem veřejné zakázky je oprava PB opevnění koryta vodního toku Úpa.

- Popis vzájemného vztahu předmětu veřejné zakázky a potřeb zadavatele.

Uskutečněním akce dojde k zajištění koryta vodního toku. Případně se zabrání požadovaným finančním náhradám při vzniklé škodě na majetku cizích osob.

- Rizika nerealizace veřejné zakázky, snížení kvality plnění, vynaložení dalších finančních nákladů.

V případě nerealizace akce se správce vodního toku vystavuje zvýšení rizika ohrožení majetku na pobřežních pozemcích a na majetcích cizích osob.

- Předpokládaný termín splnění veřejné zakázky.

2016 – 2017

- Popis variant naplnění potřeb a zdůvodnění zvolené alternativy veřejné zakázky.

Práce na provedení akce mohou být provedeny i několika firmami, v několika etapách. Pro spolehlivé provedení však bude vhodnější zvolit jednu firmu se zkušenostmi a odbornou způsobilostí, vybavenou potřebnou technikou, která práce provede rychle a dle potřeb zadavatele.

- Popis, do jaké míry ovlivní veřejná zakázka plnění plánovaného cíle.

Veřejnou zakázkou se zajistí výběr vhodného dodavatele akce, který dílo provede dle požadavků zadavatele a předejde se možnému finančnímu nadhodnocení výběru dodavatele.

8. Požadavky na celkové urbanistické a architektonické řešení stavby a požadavky na stavebně technické řešení stavby, na tepelně technické vlastnosti stavebních konstrukcí, odolnost a zabezpečení z hlediska požární a civilní ochrany, souhrnné požadavky na plochy a prostory, apod.

Akce nevyžaduje urbanistické a architektonické řešení stavby a není potřeba posuzovat tepelně technické vlastnosti stavebních konstrukcí ani odolnost a zabezpečení z hlediska požární a civilní ochrany.

Rozsah prací bude přesně specifikován v projektové dokumentaci stavby a ve výkazu výměr. Od předpokládaného rozsahu se může lišit.

9. Územně technické podmínky pro přípravu území, včetně napojení na rozvodné a komunikační sítě a kanalizaci, rozsah a způsob zabezpečení přeložek sítí, napojení na dopravní infrastrukturu, vliv stavby, provozu nebo výroby na životní prostředí, zábor zemědělského a lesního půdního fondu, apod.

Akce nevyžaduje žádnou speciální přípravu území, napojení na komunikační sítě, kanalizaci a vodovod (mimo stávající zaústění odpadu do koryta vodního toku). Rovněž nebude v souvislosti s akcí nutno provést přeložky komunikací, sítí technického vybavení apod. Musí být vytyčeny podzemní i nadzemní sítě. Dále bude nutné projednat přístupy na pozemky.

10. Požadavky na zabezpečení budoucího provozu (užívání) stavby energiemi, vodou, pracovníky, apod. a předpokládanou výši finančních potřeb jak provozu, tak i reprodukce pořízeného majetku a zdroje jejich úhrady v roce následujícím po roce uvedení stavby do provozu

Bez požadavků.

11. Vliv stavby na životní prostředí

Samotná činnost na veřejné zakázce nemá negativní vliv na životní prostředí za dodržování následujících opatření:

- Dodavatel zajistí ochranu povrchových a podzemních vod před jejich znehodnocením (ropné deriváty, chemikálie, tuky, atd.). Všechny stroje a mechanismy musí být v řádném technickém stavu, prosté úkapů olejů.

- Dodavatel je povinen během prací zajišťovat pořádek na pracovišti a neznečišťovat veřejná prostranství, nezatěžovat jej nadměrným hlukem a v co největší míře šetřit stávající zeleň.

Po ukončení stavby je dodavatel povinen provést úklid všech ploch, které pro realizaci projektu používal a uvést tyto do původního stavu.

Možné je krátkodobé zatížení hlukem v okolí staveniště, Hluková zátěž po dobu výstavby bude pokud možno minimalizována a nepřekročí přípustné denní limity.

Negativní účinky akce po jejím dokončení se rovněž nepředpokládají.

12. Majetkoprávní vztahy doložené snímkem pozemkové mapy a výpisem z katastru nemovitostí

Stavba se bude nacházet na pozemku p.č. 834 v k.ú. Svoboda nad Úpou, ve vlastnictví státu, se kterým má Povodí Labe, státní podnik právo hospodařit.

Přístup na pozemek koryta vodního toku nebyl projednán, bude řešen v rámci PD.

13. Závazný a kvalifikovaný propočet nákladů na realizaci stavby s uvedením způsobu stanovení těchto nákladů

Závazný a kvalifikovaný propočet nákladů na realizaci stavby bude určen projektovou dokumentací resp. položkovým rozpočtem dle cenové soustavy ÚRS.

Předpokládaný náklad stavby v době zpracování záměru – 1.500 tis. Kč. Jedná se o odhad. Při stanovení ceny oprav byly využity ceny z realizace obdobných staveb.

14. Rozhodující projektované parametry ve tvaru (u akcí, které je možno hradit z prostředků dotačních programů)

Akce nebude realizována z dotačního programu.

15. Výkresy a schémata určená správcem programu (u akcí, které je možno hradit z prostředků dotačních programů)

Akce nebude realizována z dotačního programu.

16. U staveb charakteru rekonstrukcí, modernizací a oprav obsahuje taktéž dokumentaci současného stavu, včetně rozhodujících technicko-ekonomických údajů o provozu (užívání) obnovované kapacity

Akce nebude realizována z dotačního programu.

17. Doplnující informace

V projektové dokumentaci dojde ke zjištění existence podzemních a nadzemních sítí a zhotovitel si na vlastní náklady zajistí jejich vytýčení. Dále budou v PD řešeny veškeré práce nutné k provedení díla, včetně přístupů na pozemek koryta vodního toku.

Tento záměr opravy bude řešen v projektové dokumentaci společně s investiční akcí zpracovanou Povodím Labe, státní podnik a názvem akce „Úpa, Svoboda nad Úpou, rekonstrukce koryta, ř. km 59,015 – 59,325“.

Při provádění stavby nesmí dojít k poškození ostatních částí vodního díla.

Dotčené pozemky budou po provedení stavby uvedeny do původního stavu.

Při předání stavby zhotovitel objednateli předloží souhlasy jednotlivých vlastníků dotčených pozemků.

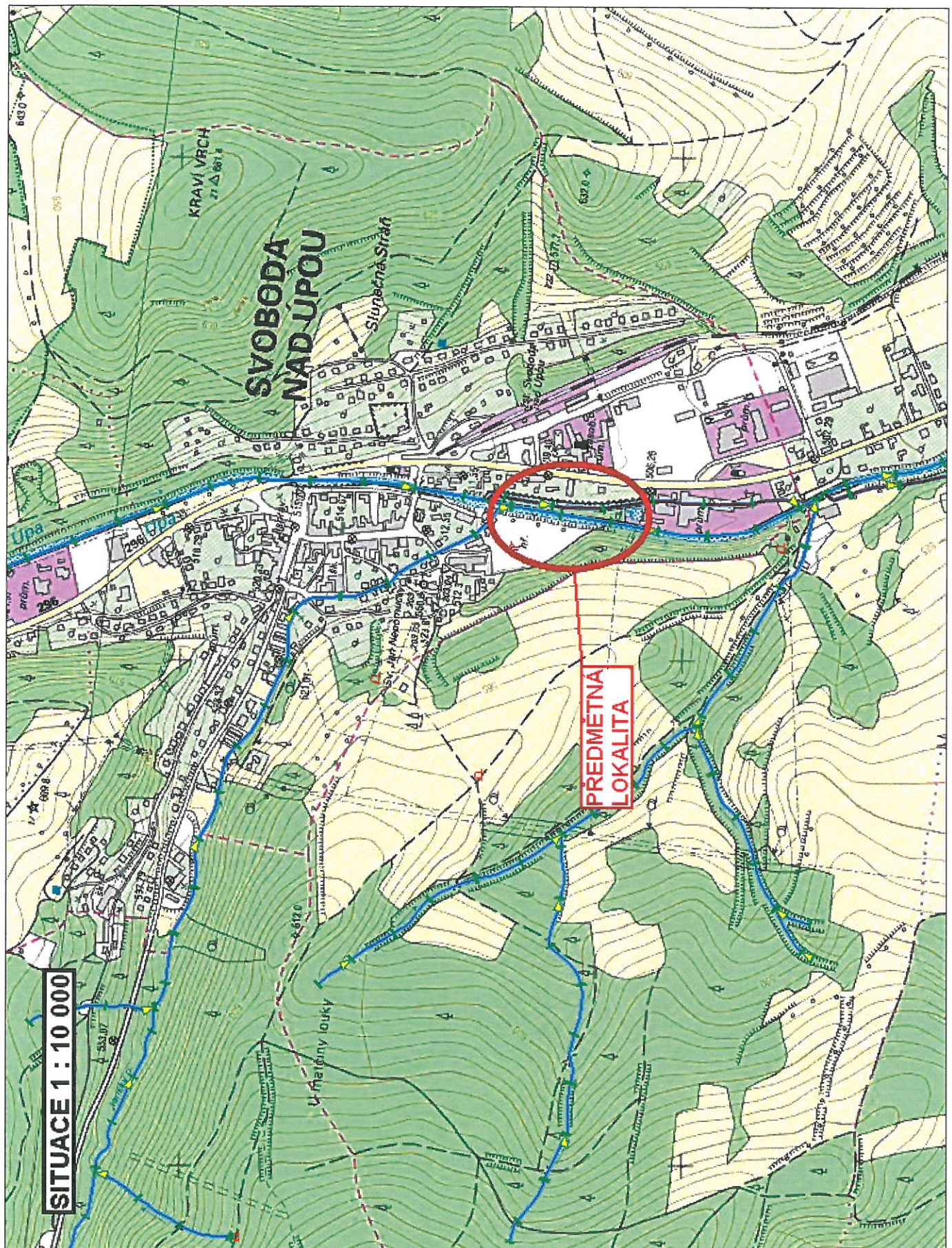
V rámci přípravy projektové dokumentace bude stavební akce kladně projednána s vlastníky dotčených pozemků a projednání akce s dotčenými orgány. Zápis z výrobního výboru a vyjádření orgánů státní správy a správců inženýrských sítí bude součástí dokladové části PD.

Stavební práce, které jsou popsány v bodě 5. budou probíhat současně s investiční akcí „Úpa, Svoboda nad Úpou, rekonstrukce koryta, ř. km 59,015 – 59,325“.

18. Přílohy

1. SITUACE 1 : 10 000
2. KATASTRÁLNÍ SITUACE 1 : 1 000
3. FOTODOKUMENTACE
4. VÝPIS Z LISTU VLASTNICTVÍ
5. INVENTURNÍ LIST
6. VÝKRES Z DOCHOVANÉ DOKUMENTACE (archiv - 1M6BU/1)

PŘÍLOHA Č. 1



1



PŘÍLOHA Č. 3





PŘÍLOHA Č. 4

Vybraný objekt: Parcela

Parcelní číslo: 834

Katastrální území: Svoboda nad Úpou

Typ parcely:

Parcela katastru nemovitostí

Druh pozemku:

vodní plocha

Druh číslování:

Pozemková parcela

Způsob využití: koryto vodního toku přirozené nebo upravené

Výměra: 15 565 m²

[Detaily](#)

Oprávněný subjekt:

Povodí Labe, státní podnik (1/1)

Česká republika (1/1)

PŘÍLOHA Č. 5

ŘVT - SPL
Středisko:
Vodní tok:

Inventurní list

Form.č.2

Číslo oboru Název ZP

Pořizovací cena ZP
v Kč

833 -21-
2

Úprava Úpy - délka 1 335 m
lich. dlažba - úprava I Mladé Buky -
Svoboda n.úpon.

2 224 110,-

Inventurní číslo: 212

Přesné určení místa ZP/vymezení úseku/a číselné účetní označení činnosti, pro kterou
je používán nebo které slouží:

01 - 41 Svoboda n.ú. - Mladé Buky. I. 411

Stručný technický popis ZP/druh materiálu, způsob stavby, u strojů výr. číslo, u doprav.
prostředků evidenční značka a před.:

Úprava provedena v otevřeném lichoběžníkovém profilu
břeh opevněn dlažbou opřenou o záhozavou patku. Dlažba siln. zarostlá porostem a
stromovím. Maximální kapacita koryta 150 m³/sec.

Rok uvedení ZP do provozu/při odchylce od skupisu stručné vysvětlení/:

1913.

Závěr k další upotřebitelnosti ZP dle str.1 metodických pokynů bod 5 a-D:

další upotřebitelnost ☒

Poznámka-doplnění

prováděcí inventarizační skupina

Pracovník zodpovědný
za správu

Podpis

Turnerová *Hyšpan*

Hyšpan

PŘÍLOHA Č. 6

