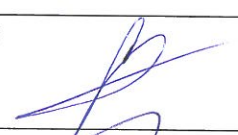
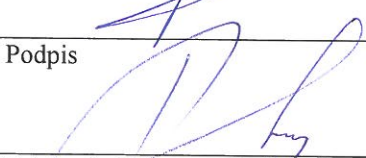
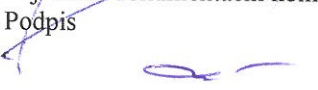


# POVODÍ LABE, státní podnik

## ZÁMĚR OPRAVY

Úpa, Trutnov, oprava LB dlažeb včetně patky,  
ř. km 49,830 – 50,050

<b>Zpracoval:</b>	Vladimír Šimek, DiS. úsekový technik PS Dvůr Králové n. L. dne: 10.10.2016	Podpis 
<b>Schválil:</b>	Ing. Bohumil Pleskač ředitel závodu Jablonec nad Nisou dne: 13 - 10 - 2016	Podpis 
<b>Schváleno dokumentační komisí:</b>	dne: 3. 11. 2016 číslo zápisu: 10/2016	Tajemník dokumentační komise Podpis 



## 1. Identifikační údaje o plánované stavbě

Název stavby	: Úpa, Trutnov, oprava LB dlažeb včetně patky, ř. km 49,830 – 50,050
Vodní tok (IDVT), ř. km	: Úpa (10100036), ř. km 49,830 – 50,050
Místo stavby (katastrální území)	: Trutnov
Obec s rozšířenou působností	: Trutnov
Číslo hydrologického pořadí	: 1-01-02-0230-0-00
Účel stavby	: oprava levobřežního opevnění koryta vodního toku
Číslo DHM (Název DHM)	: 9051000217 (UPA:HORNI STARE MESTO)
Identifikátor ISyPO	: 400352610
Investor	: Povodí Labe, státní podnik, Víta Nejedlého 951, 500 03 Hradec Králové

## 2. Časový plán výstavby

	zahájení	dokončení
Vypracování a schválení záměru	2016	2016
Zadání zakázky na vypracování projektové dokumentace	2016	2016
Vypracování a schválení projektové dokumentace	2017	2017
Realizace akce	2017	2018

## 3. Popis současného stavu

Na vodním toku Úpa v intravilánu města Trutnov, ř. km 49,830 – 50,050, probíhá souvislá úprava koryta vodního toku tvořená dlažbou z lomového kamene v lichoběžníkovém profilu, která je v majetkové evidenci a správě Povodí Labe, státní podnik. Úprava byla vybudovaná v roce 1912. Dlažba byla provedena na výšku celého břehu (šikmá výška cca 6 m) a byla opřena o zděnou patku.

*Závada:* Na levém břehu, ve výše vymezeném úseku koryta vodního toku Úpa byla zjištěna závada spočívající ve výrazném porušení zmíněných dlažeb včetně odplavení patky a výrazné nátrži břehu. Nátrž břehu dosahuje až k levobřežní břehové hraně toku. Úprava LB je v části úseku znatelná, ale se zcela odplavenou patou (viz fotodokumentace). Na základě popsaného stavu poškození je nutné přikročit k bezodkladnému zásahu pro uvedení stavby do návrhových parametrů a zamezení rozšíření poruch a vzniku dalších škod na navazující úpravě koryta.

## 4. Výchozí podklady

Místní šetření

## 5. Návrh technického řešení

Oprava bude spočívat v odbourání a odstranění porušené části dlažeb v horní části zájmového úseku v celé délce, ve výkopu zeminy na vhodnou úroveň (skalní podloží), ve vybudování kamenné zděné patky ve spodní části úseku, v doplnění zeminy do nátrže a ve vybudování kamenných dlažeb o sklonu 1 : 1,5.

Technické řešení:

Nejprve dojde k vyčištění levého břehu ve vymezeném úseku. Manipulační technika zhotovitele provede stržení porostů (traviny, kořeny) a odbourání poškozené části úpravy. Na začátku stavebního úseku je nutné zajistit taková opatření, aby nedošlo k narušení stability navazující úpravy.

Poté se provede skrývka terénu cca 50 cm (20 cm pod plánovanou úroveň uložení dlažby). Patka bude vyzděna z lomového kamene o min. hmotnosti 100 kg. Přibližné rozměry patky (š x v) 1,0 x 0,8 m ode dna. Patka bude založena v dostatečné hloubce pode dnem toku, nebo na únosném skalním podloží po jeho částečném odstranění zvětralé vrstvy (min 20 cm).

Po vybudování kamenné patky bude doplněna zemina do nátrže. Zemina musí být hlinitého charakteru. Může být použita zemina vzniklá na místě stavby. Zeminu je nutné řádně zhutnit.

Na takto připravenou základovou spáru bude uloženo šterkopískové lože, které bude zhutněno na tloušťku 15 - 20 cm.

Poté bude provedena dlažba břehu od patky směrem k břehové hraně. Dlažba bude provedena z lomového kamene o tloušťce 30 – 40 cm shodného horninového typu jako je kámen ve stávající

okolní úpravě. Kameny budou ukládány do betonového lože o min tl. 15 cm (beton C 25/30 XF 2). Dlažba bude provedena dle TNV 75 2103 Úpravy řek.

Kameny budou kladeny tak, aby byly vzniklé spáry co nejmenší, a aby nevznikaly podélné spáry. Spáry mezi jednotlivými kameny budou vyplněny cementovou maltou s voděodolnou příměsí (MC 25). Spárování je vhodné provádět těsně po uložení kamenů a následném vzniku spáry. Veškeré použití materiálů bude předem konzultováno s kontaktní osobou pro věci technické (kontakt viz SOD nebo kap. 17 „Doplňující informace“).

Horní konec opravovaného opevnění, navazující na přirozené koryto, bude opatřen pružným mezičlánkem v podobě záhozu z lomového kamene o hmotnosti 200 – 500 kg s urovnáním líce. Zához bude proveden do výšky vybudované úpravy.

Po ukončení stavebních prací budou řádně upraveny veškeré dotčené pozemky. Tj. bude provedena terénní úprava a osetí pozemku okolí stavby (staveniště, přístupy). Dno koryta v předmětném úseku bude plynule navazovat na přiléhající úseky.

K záměru bude nutné vypracovat projektovou dokumentaci, která bude obsahovat celkový návrh opravy, a to včetně sjednání přístupu do koryta toku. Dokumentace bude obsahovat veškerá vyjádření správců inženýrských sítí a dalších dotčených orgánů. Součástí projektové dokumentace bude podrobný návrh opravy včetně chronologického sledu prací.

Dokumentaci požadujeme průběžně konzultovat s provozním střediskem Dvůr Králové nad Labem.

Zhotovitel musí zajistit, aby materiál vzniklý při bouracích pracích nenapadal do koryta vodního toku. V případě, že se tak stane, je nutné tento materiál z koryta toku neprodleně odstranit.

Na staveništi je nutné udržovat pořádek. V korytě toku nesmí být skladován žádný materiál ani jiné odplavitelné předměty. Veškeré odpady budou řádně zlikvidovány.

## **6. Rozdělení stavby na stavební objekty a provozní soubory s určením u každého z nich jednotlivě zda jde o opravu či investici (včetně uvedení DM v relevantních případech)**

Nepředpokládá se rozdělení akce na stavební objekty.

## **7. „Odůvodnění účelnosti veřejné zakázky“ v souladu s § 156 zákona č.137/2006 Sb. o veřejných zakázkách, ve znění pozdějších předpisů a ust. § 2 vyhlášky č. 232/2012 Sb.**

- Popis potřeb, které mají být splněním veřejné zakázky naplněny.

K akci je přikročeno z důvodu zachování stability a provozuschopnosti stávajícího opevnění, v intravilánu města Trutnov.

- Popis předmětu veřejné zakázky.

Předmětem veřejné zakázky je záměr opravy opevnění koryta vodního toku Úpa.

- Popis vzájemného vztahu předmětu veřejné zakázky a potřeb zadavatele.

Uskutečněním akce dojde k zajištění stability a provozuschopnosti stávajícího opevnění. Zabrání se vyšším finančním náhradám při zhoršení vzniklé škody.

- Rizika nerealizace veřejné zakázky, snížení kvality plnění, vynaložení dalších finančních nákladů.

V případě nerealizace akce se správce vodního toku vystavuje zvýšení ohrožení majetku státu v rámci stávající úpravy koryta vodního toku a dále možnému ohrožení majetku na pobřežních pozemcích.

- Předpokládaný termín splnění veřejné zakázky.

2017 – 2018

- Další informace odůvodňující účelnost veřejné zakázky.

Bez doplňujících informací.

**8. Požadavky na celkové urbanistické a architektonické řešení stavby a požadavky na stavebně technické řešení stavby, na tepelně technické vlastnosti stavebních konstrukcí, odolnost a zabezpečení z hlediska požární a civilní ochrany, souhrnné požadavky na plochy a prostory, apod.**

Opravou opevnění se nezmění jeho původní vzhled, ani funkce. Požadavky na celkové urbanistické a architektonické požadavky nejsou. Není potřeba posuzovat tepelně technické vlastnosti stavebních konstrukcí ani odolnost a zabezpečení z hlediska požární a civilní ochrany.

**9. Územně technické podmínky pro přípravu území, včetně napojení na rozvodné a komunikační sítě a kanalizaci, rozsah a způsob zabezpečení přeložek sítí, napojení na dopravní infrastrukturu, vliv stavby, provozu nebo výroby na životní prostředí, zábor zemědělského a lesního půdního fondu, apod.**

Stavba nevyžaduje žádné napojení na inženýrské sítě, nepředpokládá se dočasný ani trvalý zábor ZPF a LPF.

Navržená oprava nevyžaduje žádnou speciální přípravu území, napojení na komunikační sítě, kanalizaci ani vodovod. Rovněž nebude v souvislosti s činností zhotovitele nutno provádět přeložky komunikací, sítí technického vybavení apod.

Při zpracování PD dojde ke zjištění existence a zakreslení polohy nadzemních a podzemních sítí, v případě jejich výskytu v prostoru stavby budou zhotovitelem akce zaměřeny.

Dále budou v rámci PD projednány souhlasy správců s pracemi v ochranném pásmu těchto sítí a do PD budou zapracovány případné podmínky a připomínky.

Zhotovitel si na svoje náklady zajistí vytyčení sítí dotčených stavbou, za případné poškození ponese odpovědnost zhotovitel.

Dále v projektové dokumentaci budou projednány pozemky dotčené stavbou, tj. pozemky pro staveniště vč. zařízení, přístupy apod. Vyjádření majitelů pozemků budou součástí dokladové části PD, případné podmínky budou zapracovány.

**10. Požadavky na zabezpečení budoucího provozu (užívání) stavby energiemi, vodou, pracovníky, apod. a předpokládanou výši finančních potřeb jak provozu, tak i reprodukce pořízeného majetku a zdroje jejich úhrady v roce následujícím po roce uvedení stavby do provozu**

Bez požadavků.

**11. Vliv stavby na životní prostředí**

Realizace akce nebude mít negativní vliv na životní prostředí při dodržování následujících opatření:

- Zhotovitel zajistí ochranu povrchových a podzemních vod před jejich znehodnocením dalšími látkami, které nejsou odpadními vodami (ropné deriváty, chemikálie, tuky, atd.)
- Všechny stroje a mechanismy musí být v řádném technickém stavu, prosté úkapů olejů a pohonných hmot.
- Zhotovitel je povinen během prací zajišťovat pořádek na pracovišti a neznečišťovat veřejná prostranství, nezatěžovat jej nadměrným hlukem a v co největší míře šetřit stávající zeleň.
- Zhotovitel bude důsledně dodržovat použití vymezených ploch a po ukončení všech prací je uvede do původního stavu a předá jejich majitelům.

Související práce nebudou mít kromě dočasného zákalu vody v nádrži a korytě negativní vliv na životní prostředí.

Možné je krátkodobé zatížení hlukem v okolí staveniště. Hluková zátěž po dobu výstavby bude pokud možno minimalizována a nepřekročí přípustné denní limity.

Negativní účinky akce po jejím dokončení se rovněž nepředpokládají.

Realizací akce nedojde k zásahu do oblastí CHKO a EVL.

Vodní tok Labe je ze zákona o ochraně přírody a krajiny č. 114/1992 Sb. v platném znění v § 3, odst. 1 písm. b veden jako Významný krajinný prvek (VKP).

## **12. Majetkoprávní vztahy doložené snímkem pozemkové mapy a výpisem z katastru nemovitostí**

Stavba bude provedena zejména na pozemku p.č. 2362/1, který je majetkem státu, ke kterému vykonává vlastnická práva Povodí Labe, státní podnik. Část stavby bude provedena na pozemku p.č. 2625/5, který je majetkem státu s příslušností hospodařit pro Lesy ČR s.p. Přístup na staveniště je možný po pozemcích p.č. 2185/2, p.č. 2185/1 a p.č. 2916 ve vlastnictví Českých drah, a.s. Majetkoprávní vztahy jsou doloženy snímkem z pozemkové mapy a výpisem z katastru nemovitostí.

<b>Katastrální území</b>	<b>Parcelní číslo</b>	<b>Vlastník / právo hospodařit</b>	<b>Způsob dotčení</b>
Trutnov	2362/1	ČR / Povodí Labe, státní podnik	stavba
Trutnov	2625/5	ČR / Lesy ČR s.p.	stavba
Trutnov	2185/2	České dráhy, a.s.	přístup
Trutnov	2185/1	České dráhy, a.s.	přístup
Trutnov	2916	České dráhy, a.s.	přístup

V projektové dokumentaci budou projednány pozemky dotčené stavbou, tj. pozemky pro staveniště vč. zařízení, přístupy apod. Vyjádření majitelů (nájemců) pozemků a jejich případné podmínky budou zapracovány.

Stav dotčených pozemků zhotovitel stavby doloží pasportem a fotodokumentací provedenou před zahájením a po dokončení stavebních prací.

V rámci projektové dokumentace bude vypracován majetkoprávní elaborát.

## **13. Závazný a kvalifikovaný propočet nákladů na realizaci stavby s uvedením způsobu stanovení těchto nákladů**

Závazný a kvalifikovaný propočet nákladů na realizaci stavby bude určen položkovým rozpočtem dle cenové soustavy ÚRS (aktuální cenová úroveň).

Předpokládaný náklad stavby v době zpracování záměru opravy – 6.000 tis. Kč. Jedná se o odhad. Při stanovení ceny oprav byly využity ceny z realizace obdobných staveb.

## **14. Rozhodující projektované parametry ve tvaru (u akcí, které je možno hradit z prostředků dotačních programů)**

Akce nebude realizována z dotačního programu.

## **15. Výkresy a schémata určená správcem programu (u akcí, které je možno hradit z prostředků dotačních programů)**

Akce nebude realizována z dotačního programu.

## **16. U staveb charakteru rekonstrukcí, modernizací a oprav obsahuje také dokumentaci současného stavu, včetně rozhodujících technicko-ekonomických údajů o provozu (užívání) obnovované kapacity**

Projektová dokumentace současného stavu předmětného úseku se nedomáhala. V příloze tohoto ZO je fotodokumentace stavu před provedením opravy. Veškeré práce budou provedeny tak, aby byly zachovány původní směrové a výškové parametry.

## **17. Doplnující informace**

Zástupci provozovatele jsou:

Ing. Štěpán Černý, tel. 602 239 474 a Vladimír Šimek DiS., tel. 602 108 492

V případě zvýšeného stavu hladiny vody (velká voda), který bude zhotovitel stavby průběžně kontrolovat, a na který bude objednatelem upozorněn, nesmí být v korytě vodního toku přítomny žádné odplavitelné nebo nesoudržné materiály.



Při zpracování PD dojde ke zjištění existence a zakreslení polohy nadzemních a podzemních sítí. V případě jejich výskytu v prostoru stavby budou zhotovitelem akce zaměřeny na vlastní náklady. Dále budou v rámci PD projednány souhlasy správců s pracemi v ochranném pásmu těchto sítí a do PD budou zapracovány případné podmínky a připomínky.

Dále v projektové dokumentaci budou projednány pozemky dotčené stavbou, tj. pozemky pro staveniště vč. zařízení, přístupy apod. Vyjádření majitelů (nájemců) pozemků budou součástí dokladové části PD, případné podmínky budou zapracovány.

V rámci přípravy projektové dokumentace bude akce kladně projednána s dotčenými orgány. Zápis z výrobního výboru, vyjádření orgánů státní správy, majitelů (nájemců) dotčených pozemků a správců inženýrských sítí budou součástí dokladové části PD.

Před zahájením prací provede zhotovitel pasportizaci (fotodokumentaci, popis) dotčených pozemků (a případně okolních objektů). Po dokončení stavebních prací budou tyto uvedeny do původního stavu a protokolárně předány majitelům (nájemcům). Pasport a protokoly zhotovitel předá při předání stavby objednateli.

Při provádění nesmí dojít k poškození opevnění, okolních nemovitostí a dalších částí vodního díla, případně porostů vyskytujících se v blízkosti stavby.

## **18. Přílohy**

Situace M 1 : 50 000

Situace M 1 : 2 000

Situace M 1 : 500

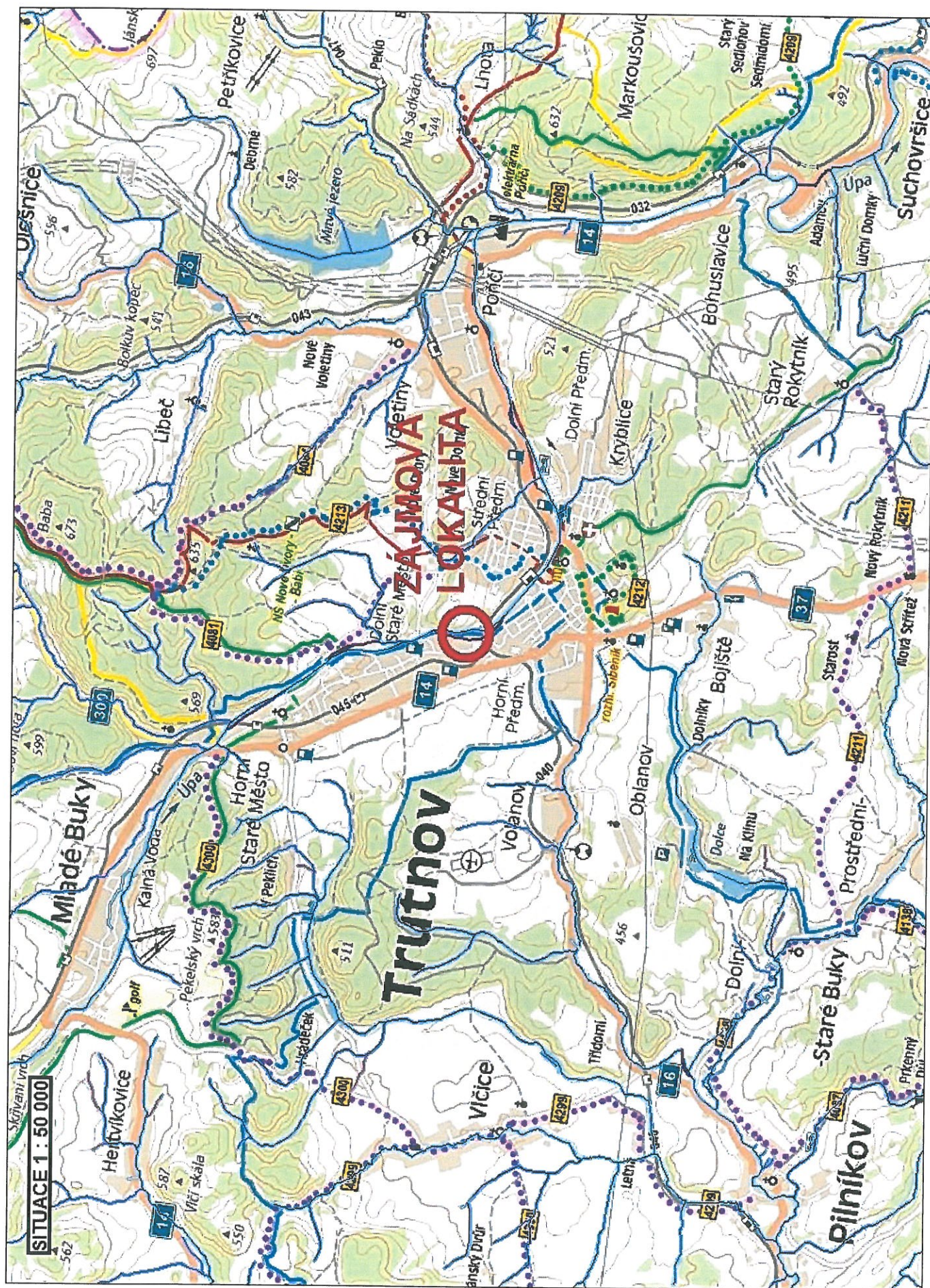
Fotodokumentace

Inventurní list majetku

Výpisy z katastru nemovitostí

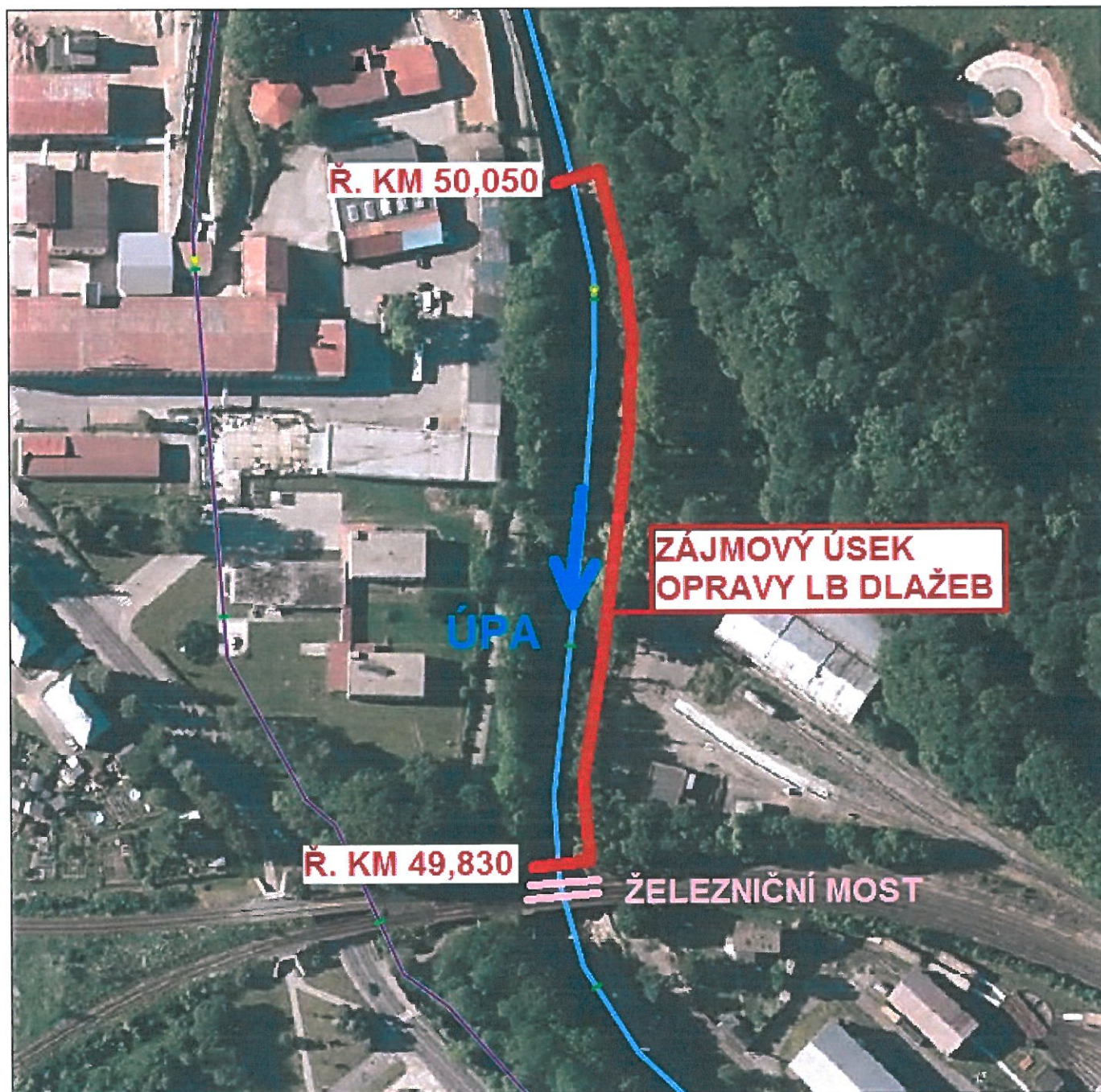






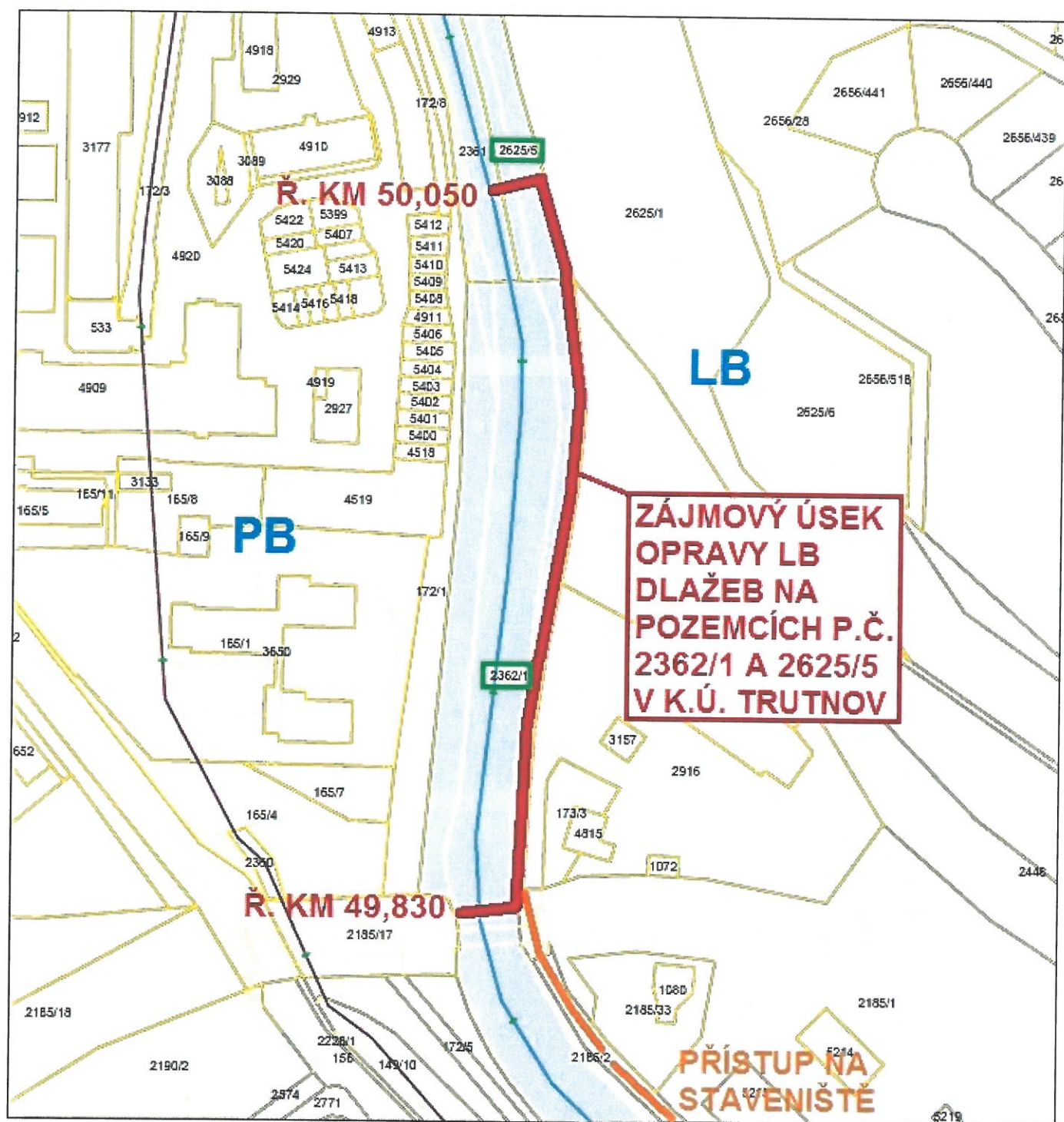


SITUACE 1 : 1 500





**SITUACE 1 : 1 500**









ŘVT - SPL

Středisko:

Vodní tek:

Inventurní list

Form.č.2

Číslo oboru

Název ZP

Perizovací cena ZP  
v Kčs

833

Úprava Úpy v km 49,040 - 54,200

2

/ 21 -

délka 3 710 m

lichoběž. dlažba

9 580 333,-

Úprava L. díl - Horní St. Mlýnský Trutnov.

Inventurní číslo:

Přesné určení místa ZP/vymezení úseku/a číselné účetní označení činnosti, pro kterou je používán nebo které služí: 01 - 41 ... Horní St. Mlýnský Trutnov.

Stručný technický popis ZP/druh materiálu, způsob stavby, u strojů výr. číslo, u doprav. prostředků evidenční značka a pod./: Úprava provedena v otevřeném lichoběžníkovém profilu dlažbou z lomového kamene opřeno o záhozovou patku. Stáří úpravy se projevuje tím, že na četných místech je dlažba odplavena, překryta vysokým množstvím a silně zarostlá keřovými porosty a stromy.  
Maximální kapacita říčního koryta 335 m<sup>3</sup>/sec.

Rok uvedení ZP do provozu/při odchylce od soupisu stručné vysvětlení/:

1912

Závěr k další upotřebitelnosti ZP dle str.1 metodických pokynů bod 5 a-D:

další upotřebitelnost 'a/

Poznámka-doplnění

prováděcí inventarizační skupina

Pracovník zodpovědný  
za správu

Podpisy

*Prohlášení* *Stav* *Úprava*

Podrobné informace o parcele	
Řízení:	<b>Parcela</b>
Jiný právní vztah:	nenalezen žádný záznam
Parcelní číslo:	2362/1
Datum vzniku:	17.10.2011
Katastrální území:	Trutnov
Výměra v m2:	100 336
Způsob určení výměry:	Ze souřadnic v S-JTSK
Druh pozemku:	vodní plocha
Druh číslování:	Pozemková parcela
Typ parcely:	Parcela katastru nemovitostí (KN)
Využití:	koryto vodního toku přirozené nebo upravené
<b>Oprávněný subjekt</b>	
List vlastnictví č.:	4987
Právní vztah:	
Jméno:	Povodí Labe, státní podnik
Podíl:	1 / 1
List vlastnictví č.:	4987
Právní vztah:	
Jméno:	Česká republika
Podíl:	1 / 1
Mapový list:	DKM

Podrobné informace o parcele	
Řízení:	<b>Parcela</b>
Jiný právní vztah:	nenalezen žádný záznam
Parcelní číslo:	2625/5
Datum vzniku:	13.11.2004
Katastrální území:	Trutnov
Výměra v m2:	2 883
Způsob určení výměry:	Ze souřadnic v S-JTSK
Druh pozemku:	lesní pozemek
Druh číslování:	Pozemková parcela
Typ parcely:	Parcela katastru nemovitostí (KN)
<b>Oprávněný subjekt</b>	
List vlastnictví č.:	5100
Právní vztah:	
Jméno:	Lesy České republiky, s.p.
Podíl:	1 / 1
List vlastnictví č.:	5100
Právní vztah:	
Jméno:	Česká republika
Podíl:	1 / 1
Mapový list:	DKM



### Podrobné informace o parcele

Řízení:	<b>Parcela</b>
Jiný právní vztah:	<b>nenalezen žádný záznam</b>
Parcelní číslo:	<b>2185/2</b>
Datum vzniku:	<b>13.12.2006</b>
Katastrální území:	<b>Trutnov</b>
Výměra v m2:	<b>4 863</b>
Způsob určení výměry:	<b>Ze souřadnic v S-JTSK</b>
Druh pozemku:	<b>ostatní plocha</b>
Druh číslování:	<b>Pozemková parcela</b>
Typ parcely:	<b>Parcela katastru nemovitostí (KN)</b>
Využití:	<b>dráha</b>
<b>Oprávněný subjekt</b>	<hr/>
List vlastnictví č.:	<b>9085</b>
Právní vztah:	
Jméno:	<b>České dráhy, a.s.</b>
Podíl:	<b>1 / 1</b>
	<hr/>
Mapový list:	<b>DKM</b>

### Podrobné informace o parcele

Řízení:	<b>Parcela</b>
Jiný právní vztah:	<b>nenalezen žádný záznam</b>
Parcelní číslo:	<b>2185/1</b>
Datum vzniku:	<b>12.09.2014</b>
Katastrální území:	<b>Trutnov</b>
Výměra v m2:	<b>76 809</b>
Způsob určení výměry:	<b>Ze souřadnic v S-JTSK</b>
Druh pozemku:	<b>ostatní plocha</b>
Druh číslování:	<b>Pozemková parcela</b>
Typ parcely:	<b>Parcela katastru nemovitostí (KN)</b>
Využití:	<b>dráha</b>
<b>Oprávněný subjekt</b>	<hr/>
List vlastnictví č.:	<b>9085</b>
Právní vztah:	
Jméno:	<b>České dráhy, a.s.</b>
Podíl:	<b>1 / 1</b>
	<hr/>
Mapový list:	<b>DKM</b>



Podrobné informace o parcele

Řízení:	<b>Parcela</b>
Jiný právní vztah:	<b>nenalezen žádný záznam</b>
Parcelní číslo:	<b>2916</b>
Datum vzniku:	<b>13.11.2004</b>
Katastrální území:	<b>Trutnov</b>
Výměra v m2:	<b>4 834</b>
Způsob určení výměry:	<b>Ze souřadnic v S-JTSK</b>
Druh pozemku:	<b>ostatní plocha</b>
Druh číslování:	<b>Pozemková parcela</b>
Typ parcely:	<b>Parcela katastru nemovitostí (KN)</b>
Využití:	<b>manipulační plocha</b>
<b>Oprávněný subjekt</b>	<hr/>
List vlastnictví č.:	<b>9085</b>
Právní vztah:	
Jméno:	<b>České dráhy, a.s.</b>
Podíl:	<b>1 / 1</b>
	<hr/>
Mapový list:	<b>DKM</b>