

# **Průvodní a technická zpráva k akci: „Zprůtočnění bezejmenného LB přítoku DVT Loučka v k.ú. Police u Valašského Meziříčí“**



**Provozní úsek závodu Horní Morava:**

**Vypracovala: Ing. Renáta Najdková**

**Datum: srpen 2017**

## ÚDAJE O AKCI

Název akce:	Zprůtočnění bezejmenného LB přítoku DVT Loučka v k.ú. Police u Valašského Meziříčí
Katastrální území:	Police u Valašského Meziříčí
Kraj:	Zlínský
ORP:	Valašské Meziříčí
Vodní tok (IDVT):	bezejmenný LB přítok drobného vodního toku Loučka (IDVT10197271)
Správce toku:	Povodí Moravy, s.p., závod Horní Morava, provoz Valašské Meziříčí

## ÚDAJE O ZADAVATELI

Název:	Povodí Moravy, s.p.,
Sídlo:	Dřevařská 932/11, 602 00 Brno
IČO:	708 900 13
Projektant - Ekolog:	Ing. Renáta Najdková

## POŽADOVANÉ PRÁCE

Odstranění **83ks dřevin a 2058m<sup>2</sup> křovin a cca 10m<sup>3</sup> naplavenin** z průtočného profilu. Jedná se o dřeviny již napadané v korytě toku, překážky bránící plynulému odtoku vody (zachycené náplavy a zátarasy z dřevní hmoty), dále dřeviny rostoucí přímo v korytě toku cca do úrovně spodní poloviny hloubky průtočného profilu koryta a ostatní porosty označené oranžovou reflexní barvou (porosty proschlé, prohnílé, napadené dřevokaznou houbou a hrozící vývratem do koryta toku nebo na okolní pozemky). Zatření pařezů, nacházející se v průtočném profilu, proti výmladkům herbicidním přípravkem určeným k použití v blízkosti vody do konce směny, při které došlo k odstranění dřeviny. Likvidace vytěžené dřevní hmoty a těžebního odpadu štěpkováním a následný úklid pracoviště.

Součástí díla bude i provedení náhradní výsadby včetně dodání sadebního materiálu v počtu 42ks. Výsadba proběhne v souladu se Standardem SPPK A02 001:2013 Výsadba stromů. Před výsadbou bude provedena nezbytná úprava stanoviště před sázením dle Standardu SPPK A02 001:2013. Po výsadbě bude proveden komparativní řez, a to v souladu se Standardem Řez stromů (SPPK A02 002:2015) schválený dne 12. 10. 2015. Dodané dřeviny budou splňovat kvalitativní parametry definované v ČSN 464902-1 a budou sázeny v počtech specifikovaných v tabulce A. Provedení komparativního řezu, a to v souladu se Standardem Řez stromů (SPPK A02 002:2015) schválený dne 12. 10. 2015. Pro mulčování bude použita vzniklá dřevní štěrka.

## ÚČEL AKCE

Dřeviny určené k odstranění snižují průtočnou kapacitu toku, tvoří překážku plynulému odtoku vody, brání přístupu do koryta, hrozí vyvrácením do toku nebo na okolní louky, kde mohou svým



pádem ohrozit bezpečnost a zdraví osob. Větve přestárých, proschlých a prohnílych porostů padají do koryta toku a vytváří podmínky pro vznik překážek – nápěchů z organických naplavenin, které brání plynulému odtoku. Dle rozhodnutí městského úřadu Valašské Meziříčí č.j. MěÚVM73845/2017OŽP/Gaš bude po odstranění dřevin na vhodných místech, která umožní perspektivní vývoj vysazovaných dřevin provedena náhradní výsadba nových stromů v počtu 42 ks.

### POPIS LOKALITY A CHARAKTERISTIKA POZEMKŮ

Akce bude provedena na pozemku parc. č. 5664, 5674, 5678, 5687 v k. ú. Police u Valašského Meziříčí, se kterým má právo hospodařit Povodí Moravy, s. p., v celkové délce 1286 m, v ř. km 0,000 – 0,391 a ř. km. 0,400 – 1,286. Práce budou prováděny na pozemcích na březích a v korytě vodního toku se ztláčeným přístupem pro mechanizaci. Terén je svažité s množstvím nerovností. Pozemky pod korytem a část pozemků přiléhajících k vodnímu toku jsou v majetku České republiky s právem hospodaření určeným pro Povodí Moravy, s.p. Přístup ke korytu je možný po veřejných komunikacích a pozemcích v majetku České republiky s právem hospodaření určeným pro Povodí Moravy, s.p. a pozemcích soukromých vlastníků.

### SEZNAM POZEMKŮ A DOTČENÝCH PROVÁDĚNÍM PRACÍ (VSTUPY NA POZEMKY)

vlastník	podíl	parcela	k. ú.
Fabíková Anna, č. p. 34, 75644 Police		4027,4028,5679,5704	Police u Valašského Meziříčí
Obec Police, č. p. 142, 75644 Police		5665,5671,5673, 5675,5676, 5680, 5688,5689	Police u Valašského Meziříčí
Tělovýchovná jednota Police - spolek, č. p. 207, 75644 Police		5681,5682,5683,	Police u Valašského Meziříčí
Turková Zdenka, č. p. 145, 75644 Police		5684	Police u Valašského Meziříčí
Veselý Radomír, č. p. 186, 75644 Police		5685	Police u Valašského Meziříčí
Pravčická a.s., č. p. 242, 76824 Pravčice		4024,5666, 5667,5669,5670	Police u Valašského Meziříčí
Nohavica Pavel, č. p. 190, 75651 Zašová	1/2	4021,5705	Police u Valašského Meziříčí
Vývijalová Ludmila, Smetanova 1150, 75701 Valašské Meziříčí	1/2	4021,5705	Police u Valašského Meziříčí
WM - AGRO, s.r.o., č. p. 242, 76824 Pravčice		5668	Police u Valašského Meziříčí

### VSTUPY NA POZEMKY CIZÍCH VLASTNÍKŮ

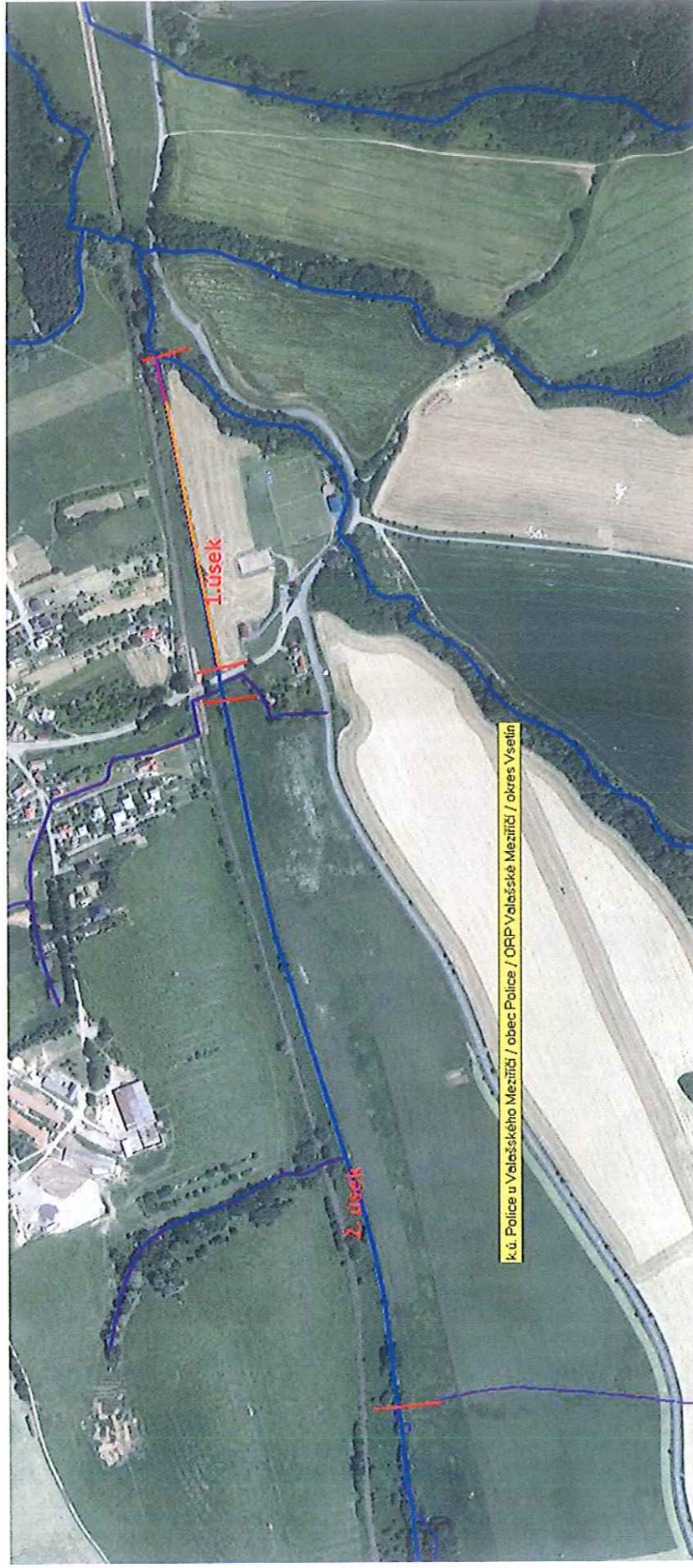
Vlastní těžba dřeva bude probíhat na pozemcích ve vlastnictví Povodí Moravy, s.p. případně na pozemcích soukromých vlastníků. Vlastníci těžebních a sousedních pozemků byli dopisem s plánovanou probírkou obeznámeni. Pokud při pracích dojde ke vstupům na pozemky cizích vlastníků, je nutné dbát na maximální bezpečnost při práci a šetrné využití pozemků. Po ukončení práce na daném pozemku je zhotovitel povinen bezodkladně uvést tento pozemek do původního stavu. Jakékoliv nevratné škody na těchto pozemcích je zhotovitel povinen majiteli kompenzovat v plné výši.

### ČASOVÝ HARMONOGRAM PRACÍ

Zahájení akce: říjen 2017 v době vegetačního klidu

Ukončení akce: do 20. listopadu 2017

## MAPOVÉ PODKLADY



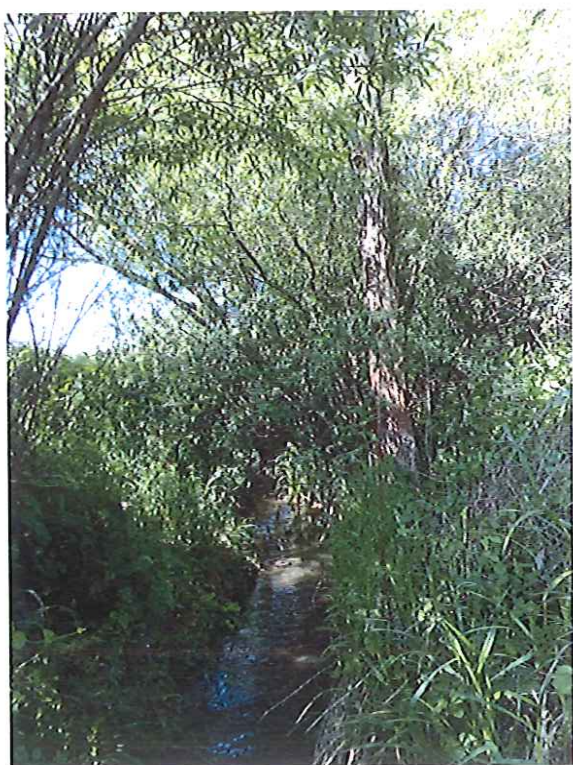
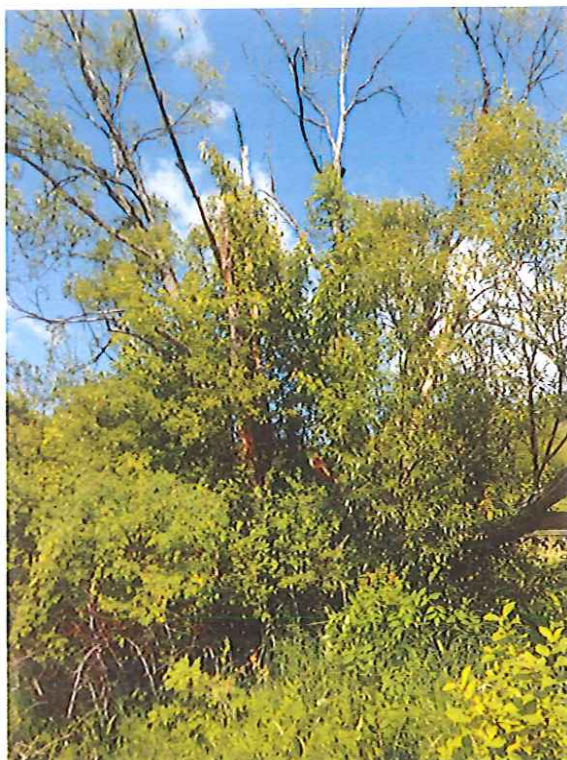
Dřeviny označené oranžovou reflexní barvou v 1 úseku budou ponechány!!!



## FOTODOKUMENTACE









Odstraněny budou neoznačené dřeviny rostoucí přímo v korytě toku cca do úrovně spodní poloviny hloubky průtočného profilu koryta a ostatní porosty označené růžovou reflexní barvou. Ostatní neoznačené dřeviny nebo dřeviny označené oranžovou reflexní barvou v 1. úseku na břehu nebudou káceny a zůstanou v porostu zachované a nepoškozené!!! Písmeno X označuje větší shluk stromů a znamená odstranění celého trsu dřevin. Vyznačení proběhlo v květnu roku 2017.

[illegible]

## SPECIFIKACE NÁHRADNÍ VÝSADBY

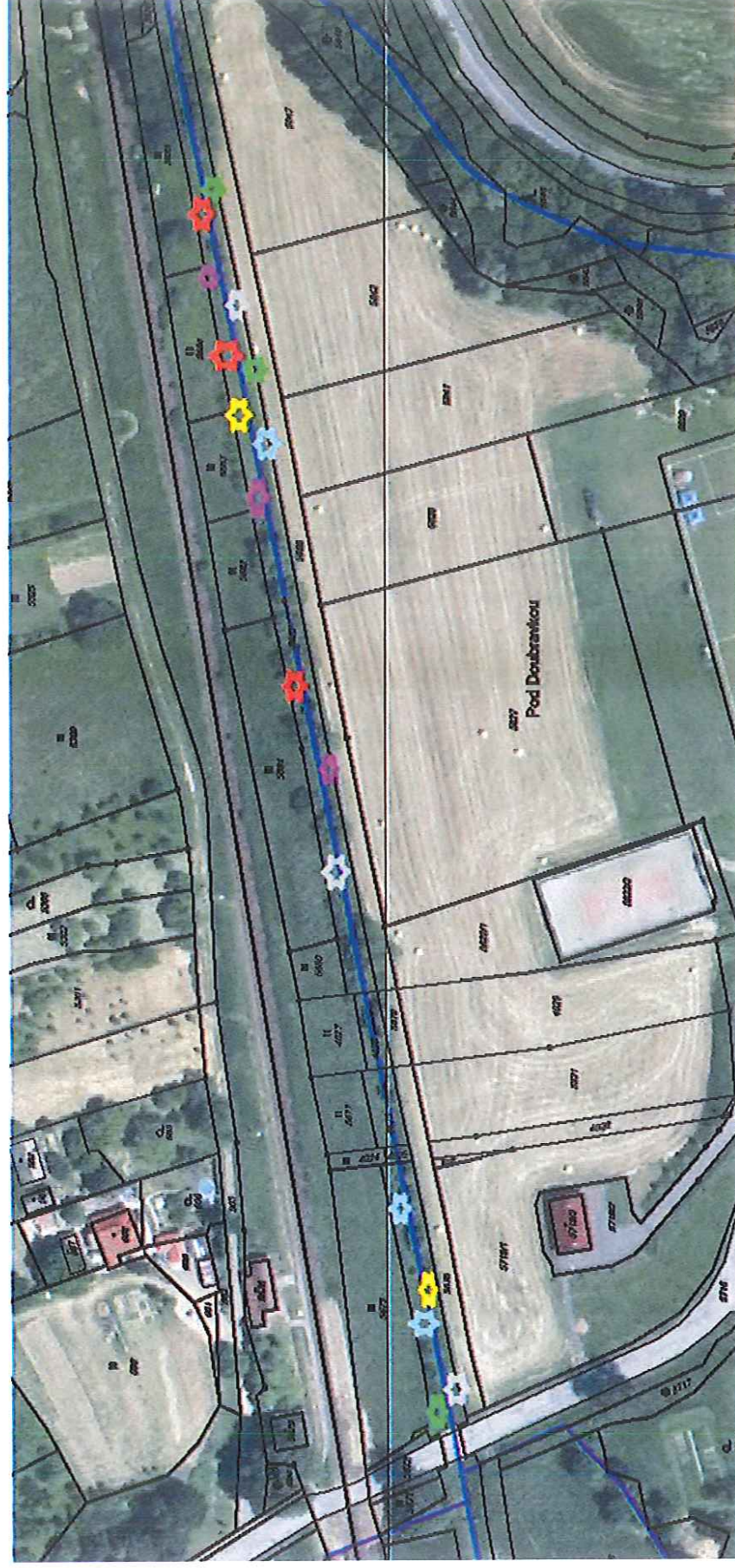
**TABULKA A:**

Popis, pozemek	Výsadba 42ks podél bezejmenného LB přítoku drobného vodního toku Loučka v říčním km 0,000 – 0,391 a ř. km. 0,400 – 1,286 na pozemku parc. č. 5664, 5674, 5678, 5687 v k. ú. Police u Valašského Meziříčí					
Skladba dřevin	latinský název	český název	počet ks	min obvod kmenku v 1m (cm)	min výška sazenice (m)	
	<i>Salix caprea</i>	vrba jíva	6	12		
	<i>Salix alba</i>	vrba bílá	6	12		
	<i>Ulmus laevis</i>	jilm vaz	6	12		
	<i>Quercus robur</i>	dub letní	6	12		
	<i>Tilia cordata</i>	Lípa srdčitá	6	12		
	<i>Acer pseudoplatanus</i>	Javor klen	6	12		
	<i>Alnus glutinosa</i>	oře lepkavá	6	12		
	<b>celkem</b>		<b>42</b>			
velikosti a jakostní ukazatele	<ul style="list-style-type: none"> <li>Výsadba proběhne v souladu se Standardem SPPK A02 001:2013 Výsadba stromů a SPPK A02 003:2014 Výsadba a řez keřů a lián.</li> <li>Dodané dřeviny budou splňovat kvalitativní parametry definované v ČSN 464902-1</li> <li>ukotvení dřevin na tři kůly, které budou frézované, min. průměr kůlu 6 cm, délka kůlu dle výšky sazené dřeviny, spojení kůlů třemi příčkami z půlené frézované kulatiny</li> <li>Výsadbové mísy kolem dřevin budou zamulčované vzniklou štěpkou.</li> <li>Proti okusu zvířet budou všechny sazenice chráněny individuálně – stromy chráničkami kmene nebo pletivem,</li> </ul>					
součástí výsadby	nutnost provedení komparativního řezu, a to v souladu se Standardem Řez stromů (SPPK A02 002:2015) schválený dne 12. 10. 2015					



## MAPOVÉ PODKLADY VÝSADBY

Úsek č. 1





Úsek č.2



Jednotlivá přesná stanoviště stromů a jejich spon, budou upřesněna se zástupci objednatele přímo v terénu před zahájením výsadby!



## ZPŮSOB PROVÁDĚNÍ PRACÍ

- Práce budou prováděny pomocí motorových pil, speciálního nebo univerzálního lesního traktoru, za použití ručního dřevorubeckého nářadí, případně jiných pomůcek a zařízení (lanová dopravní zařízení, stromolezecké vybavení, plovoucí zařízení, atd.). Ořez, kácení, soustřeďování a odvoz dříví bude provedeno na náklady dodavatele.
- Kácením, soustřeďováním nesmí dojít k poškození objektů a zařízení jiných vlastníků, správců a uživatelů. Dodavatel je povinen úzce spolupracovat se správcí sítí při operativním vypínání vedení a s vlastníky a uživateli pobřežních pozemků při operativním řešení vstupů na tyto pozemky.
- Pokud zhotovitel způsobí Povodí Moravy, s.p. či jinému vlastníkově škodu, je povinen toto neprodleně ohlásit příslušnému pracovníkovi Povodí Moravy, s.p.
- Soustřeďování dříví musí být prováděno v polozávěsu, nikoli jen prostým vlečením. V případě, že by svazek dříví nebo i jednotlivý kus mohl poškodit dřeviny, břehy nebo majetek cizích subjektů, musí být soustřeďování provedeno po jednotlivých kusech nebo s přepínáním úvazku.
- Klest a těžební odpad musí být odstraňován **současně a průběžně** s kácením porostu. Technologický postup se musí přizpůsobit tak, aby nedocházelo k přejíždění klestu traktorem, jeho rozbití na malé kousky a zaježdění do půdy.
- Dřevní hmota bude poštěpkována a použita na mulčování.
- Pařezy musí být seříznuty co nejnižší, rovnoběžně se sklonem břehu. V průtočném profilu zatřeny proti výmladkům herbicidním přípravkem určeným k použití v blízkosti vody do konce směny, při které došlo k odstranění dřeviny.
- Odvoz odpadu vzniklého při realizaci prací, zajištění jeho dočasného nebo trvalého uložení, resp. převzetí těchto odpadů do vlastnictví osoby oprávněné k jejich převzetí podle zákona č.185/2001 Sb., o odpadech, ve znění pozdějších předpisů, není-li touto osobou přímo zhotovitel.
- Dodavatel musí vést pracovní deník, ve kterém zaznamená všechny údaje důležité z hlediska technologie, bezpečnosti práce, pracovních podmínek, kontrol, atd.
- V průběhu práce musí být respektovány pokyny pracovníků Povodí Moravy, s.p. a na závěr musí být pracoviště předáno ve stavu jako před zahájením těžby.
- Uvzniklé dřevní štěrky, je zhotovitel povinen po ukončení prací objednateli sdělit její celkové získané množství v m<sup>3</sup>.
- **Těžba, úklid a náhradní výsadba musí být dokončena do 20. 11. 2017!!!**

## OCHRANA DŘEVIN A OŠETŘENÍ POROSTŮ

Kácením a soustřeďováním určených dřevin nesmí být poškozeny ostatní dřeviny břehového porostu. Pokud by k poškození výjimečně došlo, budou asanovány (dotvarovány a konzervace ran) nebo po dohodě s dozorem investora zcela odstraněny.

## BEZPEČNOST A OCHRANA ZDRAVÍ PŘI PRÁCI

Při těžbě, soustřeďování, druhození musí být důsledně dodržováno nařízení vlády č. 28/2002 Sb.,



kterým se stanoví způsob organizace práce a pracovních postupů, které je zaměstnavatel povinen zajistit při práci v lese a na pracovištích obdobného charakteru. Zejména je nutné dbát na zabezpečení bezpečnosti uživatelů přilehlých pozemků, staveb, komunikací, veřejných prostranství a sítí. Za bezpečnost při práci je zodpovědný zhotovitel a přebírá na sebe veškerá rizika, zejména pak odpovědnost za škodu na zdraví a majetku svém, Povodí Moravy, s.p. a třetích osob.

## **DOPRAVNÍ ŘEŠENÍ**

Pokud bude provádění prací vyžadovat dopravní značení, zhotovitel si jej zajistí na vlastní náklady a zodpovědnost, včetně jeho projednání s orgány státní správy a policie ČR, stejně jako případnou opravu a očištění komunikací rozbitých či znečištěných v souvislosti s prováděním údržby.

## **ŘEŠENÍ VEGETACE A SOUVISEJÍCÍCH TERÉNNÍCH ÚPRAV**

Po skončení prací bude okolí akce uvedeno do původního stavu. Břehy a zemní pláň poškozené mechanizací budou po skončení prací zatravněny vhodnou travní směsí.

## **PŘÍLOHY**

Oznámení o vstupu na pozemky

Oznámení o kácení dřevin rostoucích mimo les

Rozhodnutí městského úřadu Valašské Meziříčí



## Dle rozdělovníku

VÁŠ DOPIS ZNAČKY/ZE DNE

NAŠE ZNAČKA  
PM046001/2017-ZHMProv/Na

VYŘIZUJE  
Ing. Renáta Najdková  
+420 585 711 246  
najdkova@pmo.cz

MÍSTO/DATUM  
Olomouc  
8. 8. 2017

### Oznámení o vstupu na pozemky

Povodí Moravy, s. p. – závod Horní Morava, jako přímý správce bezejmenného LB přítoku drobného vodního toku Loučka (IDVT10197271) bude v období vegetačního klidu (1. 10. 2017 - 31. 3. 2018) provádět kácení břehového porostu z průtočného profilu s probírkou dřevin břehového porostu bezejmenného LB přítoku drobného vodního toku Loučka (IDVT10197271). Odstraněny budou dřeviny v průtočném profilu toku a označené růžovou reflexní barvou.

Dřeviny určené k odstranění snižují průtočnou kapacitu toku, tvoří překážku plynulému odtoku vody, brání přístupu do koryta, hrozí vyvrácením do toku nebo mohou svým pádem ohrozit bezpečnost osob a majetku na přilehlých pozemcích. Větve přestárých, proschlých a prohnílých porostů padají do koryta toku a vytváří podmínky pro vznik překážek – nápěchů z organických naplavenin, které brání plynulému odtoku.

Akce bude provedena na pozemku parc. č. 5664, 5674, 5678, 5687 v k. ú. Police u Valašského Meziříčí, se kterým má právo hospodařit Povodí Moravy, s. p., v celkové délce 1286 m, v ř. km 0,000 – 0,391 a ř. km. 0,400 – 1,286, dle přiložené situační mapy, která tvoří přílohu č. 1 tohoto oznámení.

Vzhledem k tomu, že k vodnímu toku přiléhají i pozemky ve Vašem vlastnictví nebo užívání, oznamujeme Vám tímto, že na ně bude v případě potřeby nutné vstupovat ve smyslu ustanovení § 49, odst. 1, písm. a) a b) a § 51, odst. 1, písm. a) zákona č. 254/2001 Sb.


Práce související s kácením porostu budou prováděny co nejšetrněji, aby Vám nevznikla škoda na Vašich pozemcích či majetku. Po ukončení prací budou pozemky a cesty uvedeny do původního stavu. Pokud i přesto dojde ke škodě na Vašem majetku, obraťte se prosím písemně na výše uvedenou adresu nebo přímo na technický dozor akce – Ing. Renáta Najdková, email: najdkova@pmo.cz, tel: +420 585 711 246 ve věci projednání náhrady škody.



Toto oznámení má charakter projednání dle § 49, odst. (1), písm. a) a b) a odst. (3) zákona č. 254/2001 Sb. o vodách.

Děkujeme za pochopení.

S pozdravem

  
**Povodí Moravy, s.p.**  
Dřevařská 11, 602 00 Brno  
**Závod Horní Morava** (16)  
U dět. domova 263, 772 11 Olomouc  
DIČ: CZ70890013, IČ: 70890013

**Ing. Jiří Zedníček**

ředitel závodu Horní Morava

#### **Přílohy**

1. Situační mapa

**Na vědomí**

provoz Valašské Meziříčí



Městský úřad Valašské Meziříčí  
Odbor životního prostředí  
Soudní 1221,  
757 01 VALAŠSKÉ MEZIRÍČÍ

VÁŠ DOPIS ZNAČKY/ZE DNE

NAŠE ZNAČKA  
PM034843/2017-ZHMProv/Na

VYŘIZUJE  
Ing, Renáta Najdková  
+420 585 711 246  
najdkova@pmo.cz

MÍSTO/DATUM  
Olomouc  
13. 6. 2017

### Oznámení o kácení dřevin rostoucích mimo les dle § 8 odst. 2) zákona č.114/1992 Sb.,

Povodí Moravy, s. p. – závod Horní Morava, jako správce bezejmenného LB přítoku drobného vodního toku Loučka (IDVT10197271), Vám v souladu s ustanoveními § 8 zákona č. 114/1992 Sb., v platném znění,

#### **o z n a m u j e,**

že bude v období vegetačního klidu (1. 10. 2017 - 31. 3. 2019) provádět kácení břehového porostu z průtočného profilu a pomístné odstranění překážek z průtočného profilu koryta bezejmenného toku (IDVT10197271). Akce bude provedena na pozemku parc. č. 5664, 5674, 5678, 5687 v k. ú. Police u Valašského Meziříčí, se kterým má právo hospodařit Povodí Moravy, s. p., v celkové délce 1286 m, v ř. km 0,000 – 0,391 a ř. km. 0,400 – 1,286 dle přiložené situační mapy, která tvoří přílohu č. 1 této žádosti. Odstraněny budou dřeviny v průtočném profilu vodního toku, které jsou označené růžovou reflexní barvou nebo neoznačené a dřeviny, které zasahují do průtočného profilu koryta toku. Dřeviny označené oranžovou reflexní barvou budou ponechány.

#### Zdůvodnění zásahu:

Dřeviny navržené ke kácení snižují průtočnou kapacitu toku a tvoří překážku plynulému odtoku vody. Také budou odstraněny dřeviny přestálé a ve špatném zdravotním stavu vyrůstající z břehů vodního toku a dřeviny, které hrozí vyvrácením do toku, nebo mohou svým pádem ohrozit bezpečnost osob a majetku na přilehlých pozemcích a dále vytváří podmínky pro vznik překážek z organických naplavenin bránících neškodnému odtoku. Na místě kácení bude po odstranění



dřevin na vhodných místech, která umožní perspektivní vývoj vysazovaných dřevin, provedena výsadba nových stromů v počtu 42ks. (olše, lípa, javor, jasan, jilm).

#### Specifikace dřevin

Pokáceno či ořezáno bude celkem 83ks dřevin o výčetním průměru 12-60 cm ve výšce 1,3m. Převážně se jedná o vrby sp., olše a jasan. Dále bude odstraněno cca 2058m<sup>2</sup> křovin a dřevin do průměru 12 cm, cca z 1/2 průtočného profilu koryta toku. Podrobná specifikace jednotlivých druhových a velikostních tříd je uvedena v tabulce.

#### 1. úsek

<i>Průměr kmene</i>	<i>Vrba</i>	<i>olše</i>	<i>jasan</i>
<b>12-20</b>	<b>1</b>	<b>3</b>	<b>3</b>
<b>21-30</b>	<b>14</b>	<b>4</b>	<b>3</b>
<b>31-40</b>	<b>4</b>	<b>2</b>	<b>1</b>
<b>41-50</b>	<b>1</b>	<b>0</b>	<b>0</b>
<b>51-60</b>	<b>2</b>	<b>0</b>	<b>0</b>
<b>celkem</b>	<b>22</b>	<b>9</b>	<b>7</b>
<b>celkem</b>	<b>38 ks</b>		

Pozn. Dřeviny označené oranžovou reflexní barvou se nekácí, nachází se na břehové hraně 1/2 1. úseku  
Dřeviny označené růžovou reflexní barvou se kácí, nachází s v korytě toku 2/2 1. Úseku (cca 200m po soutok)

#### 2. úsek

<i>Průměr kmene</i>	<i>Vrba</i>
<b>12-20</b>	<b>18</b>
<b>21-30</b>	<b>16</b>
<b>31-40</b>	<b>9</b>
<b>41-50</b>	<b>1</b>
<b>51-60</b>	<b>1</b>
<b>celkem</b>	<b>45</b>

Pozn. některé dřeviny v korytě označené růžovou reflexní barvou

<b>Křoviny</b>	<b>2058m<sup>2</sup></b>
<b>naplaveniny</b>	<b>10m<sup>3</sup></b>

Práce související s kácením porostu budou prováděny z koryta toku co nejšetrněji, aby nevznikla škoda na ostatních porostech a pozemcích. Po ukončení prací budou veškeré pozemky uvedeny do původního stavu.

Spolu s tímto oznámením Vás žádáme o souhlasné stanovisko k zásahu do VKP dle § 4 odst. 2) zákona 114/1992 Sb. Dále žádáme o sdělení, které další akty (vyjádření, rozhodnutí apod.) orgánů ochrany přírody jsou potřebné pro realizaci shora uvedeného záměru.

S pozdravem

**Povodí Moravy, s.p.**  
 Dívevská 11, 602 00 Brno  
**Závod Horní Morava** (16)  
 U dětí domova 263, 772 11 Olomouc  
 IČ: CZ70890013, IČ: 70890013

**Ing. Jiří Zedníček**

ředitel závodu Horní Morava





**MĚSTSKÝ ÚŘAD  
VALAŠSKÉ MEZIŘÍČÍ**

Soudní 1221 • 757 01 Valašské Meziříčí  
www.valasskemezirici.cz

**ODBOR  
ŽIVOTNÍHO  
PROSTŘEDÍ**

Povodí Moravy, s.p.  
Dřevařská 932/11  
601 75 Brno-Veverí  
IČ: 70890013  
Závod Horní Morava  
U Dětského domova 263  
772 11 Olomouc

Toto rozhodnutí nabylo právní  
moci dne: 28. 6. 2017  
a je vykonatelné.  
Městský úřad Valašské Meziříčí  
dne: 28. 07. 2017 *gab*

Váš dopis značky / ze dne

naše značka

vyřizuje linka

ve Valašském Meziříčí

sp. zn.: SZ MěÚVM 66752/2017/3  
č.j.: MěÚVM 73845/2017 OŽP/Gáš

oprávněná úřední osoba  
Ing. Eliška Gášková  
gaskova@muvalmez.cz, 571 674 222

20.07.2017

## ROZHODNUTÍ

Městský úřad Valašské Meziříčí, odbor životního prostředí jako věcně a místně příslušný orgán ochrany přírody podle § 10 a § 11 zákona č. 500/2004 Sb., správní řád, v platném znění, podle ust. § 61 odst. 1 písm. c) zákona č. 128/2000 Sb., o obcích, v platném znění a podle ust. § 77 odst. 1 písm. a) zákona č. 114/1992 Sb., o ochraně přírody a krajiny, ve znění pozdějších předpisů (dále jen zákona), přezkoumal žádost Povodí Moravy, s.p., Dřevařská 932/11, 601 75 Brno-Veverí, IČ: 70890013, Závod Horní Morava, U Dětského domova 263, 772 11 Olomouc, ze dne 15.06.2017, ve věci vydání závazného stanoviska k zásahu do významného krajinného prvku podle ust. § 4 odst. 2 zákona, v souvislosti se záměrem: „Kácení břehového porostu z průtočného profilu koryta bezejmenného toku v k.ú. Police“ a vydává toto

## ZÁVAZNÉ STANOVISKO:

**Stanovisko k zásahu do významného krajinného prvku podle ust. § 4 odst. 2 zákona č. 114/1992 Sb., o ochraně přírody a krajiny, ve znění pozdějších předpisů, v souvislosti se záměrem: „Kácení břehového porostu z průtočného profilu koryta bezejmenného toku v k.ú. Police“**

Po přezkoumání podkladů a provedení kontroly na místě samém uděluje Městský úřad Valašské Meziříčí, odbor životního prostředí

### s o u h l a s

se zásahem do významného krajinného prvku podle ust. § 4 odst. 2 zákona, v souvislosti se záměrem: „Kácení břehového porostu z průtočného profilu koryta bezejmenného toku v k.ú. Police“. Realizace záměru nepovede k ohrožení nebo oslabení ekologicko-stabilizační funkce významného krajinného prvku, bezejmenného vodního toku v k.ú. Police u Valašského Meziříčí.

**Souhlas se uděluje za předpokladu, že žadatel zajistí splnění následujících podmínek:**

- Kácení dřevin rostoucích mimo les bude provedeno v období vegetačního klidu, tj. od 1. října do 31. března kalendářního roku, po nabytí právní moci tohoto rozhodnutí. Kácení dřevin při údržbě břehových porostů prováděné při správě vodních toků musí být oznámeno nejméně 15 dnů předem orgánu ochrany přírody, odboru životního prostředí MěÚ Valašské Meziříčí (ust. § 8 odst. 2 zákona).
- Nejpozději do 1 roku od pokácení dřevin bude na uvedených pozemcích provedena výsadba listnatých stromů v počtu 42 ks v druhové skladbě: olše, lípa, javor, vrba, jilm, dub.
- Při realizaci záměru je nutno používat pouze ekologická maziva a zabránit úniku ropných a jiných toxických látek do vodního toku.
- S obsahem tohoto stanoviska bude seznámen subjekt, který bude záměr provádět, neboť jeho povinností je dodržet stanovené podmínky.



Účastník řízení podle § 27 odst. 1 zákona č. 500/2004 Sb., správního řádu, ve znění pozdějších předpisů:  
Povodí Moravy, s.p., Dřevařská 932/11, 601 75 Brno-Veveří, IČ: 70890013, Závod Horní Morava, U Dětského domova 263, 772 11 Olomouc

#### Odůvodnění

Žadatel požádal dne 15.06.2017 odbor životního prostředí Městského úřadu Valašské Meziříčí o vydání závazného stanoviska k zásahu do významného krajinného prvku podle ust. § 4 odst. 2 zákona v souvislosti s výše uvedeným záměrem. Seznam dotčených pozemků: 5664, 5674, 5678, 5687 v k.ú. Police u Valašského Meziříčí, jedná se o pozemky státu, právo hospodařit s majetkem státu má žadatel. Celková délka 1286 m, v ř. km 0,000-0,391 a ř. km 0,400-1,286. Odstraněny budou dřeviny rostoucí v průtočném profilu vodního toku, které jsou označené růžovou reflexní barvou nebo neoznačené a dřeviny, které zasahují do průtočného profilu koryta toku. Dřeviny označené oranžovou reflexní barvou budou ponechány. Zdůvodnění zásahu: Povodí Moravy, s.p., Závod Horní Morava, jako správce bezejmenného LB přítoku drobného vodního toku Loučka (IDVT 10197271) bude v období od 1.10.2017 do 31.3.2019 provádět kácení břehového porostu z průtočného profilu a pomístné odstranění překážek z průtočného profilu koryta uvedeného vodního toku. Dřeviny navržené ke kácení snižují průtočnou kapacitu toku a tvoří překážku plynulému odtoku vody. Také budou odstraněny dřeviny přestálé a ve špatném zdravotním stavu vyrůstající z břehů vodního toku a dřeviny, které hrozí vyvrácením do toku nebo mohou svým pádem ohrozit bezpečnost osob a majetku na přilehlých pozemcích a dále vytváří podmínky pro vznik překážek z organických naplavenin bránících neškodnému odtoku. Na místě kácení bude po odstranění dřevin na vhodných místech, která umožní perspektivní vývoj vysazovaných dřevin provedena výsadba nových stromů v počtu 42 ks (olše, lípa, javor, jasan, jilm). Specifikace dřevin: Pokáceno či ořezáno bude celkem 83 ks dřevin o výčetním průměru 12-60 cm ve výšce 1,3 m. Převážně se jedná o vrby, olše a jasan. Dále bude odstraněno cca 2 058 m<sup>2</sup> křovin a dřevin do průměru 12 cm, cca z 1/2 průtočného profilu koryta toku.

Dnem podání žádosti bylo v této věci zahájeno správní řízení. Odbor životního prostředí oznámil zahájení správního řízení známým účastníkům řízení a přihlášeným občanským sdružením a upozornil je na možnost nahlédnout do podkladů rozhodnutí, vyjádřit se k nim, event. je doplnit či vznést připomínky. K účasti ve správním řízení podle ust. § 70 odst. 1 a 2 zákona se nepřihlásilo žádné občanské sdružení.

Po posouzení spisové dokumentace připojené k žádosti a na základě kontroly na místě samém vydal orgán ochrany přírody souhlas se zásahem do významného krajinného prvku podle ust. § 4 odst. 2 zákona za předpokladu, že žadatel splní výše uvedené podmínky. V závazném stanovisku je uvedena podmínka kácení dřevin rostoucích mimo les v období vegetačního klidu, tj. od 1. října do 31. března kalendářního roku, po nabytí právní moci tohoto rozhodnutí. Kácení dřevin při údržbě břehových porostů prováděné při správě vodních toků musí být oznámeno nejméně 15 dnů předem orgánu ochrany přírody, odboru životního prostředí MěÚ Valašské Meziříčí (ust. § 8 odst. 2 zákona). Nejpozději do 1 roku od pokácení dřevin bude na uvedených pozemcích provedena výsadba listnatých stromů v počtu 42 ks v druhové skladbě: olše, lípa, javor, vrba, jilm, dub. Při realizaci záměru je nutno používat pouze ekologická maziva a zabránit úniku ropných a jiných toxických látek do vodního toku. S obsahem tohoto stanoviska bude seznámena společnost, která bude záměr realizovat. Dodržení podmínek je požadováno z důvodu ochrany dřevin podle ust. § 7 odst. 1 zákona a z důvodu udržení přirozených podmínek pro život vodních a mokřadních ekosystémů při zachování přirozeného charakteru a přírodě blízkého vzhledu vodních toků, ploch a mokřadů dle ust. § 2 odst. 2 písm. i) zákona a kvůli zajištění ochrany druhů volně žijících živočichů podle ust. § 2 odst. 2 písm. b) zákona.

#### Poučení o odvolání

Proti tomuto rozhodnutí mohou podle ust. § 83 odst. 1 správního řádu účastníci řízení podat ve lhůtě do 15 dnů ode dne oznámení rozhodnutí odvolání ke Krajskému úřadu Zlínského kraje, s uvedením rozsahu, v jakém je rozhodnutí napadáno, namítného rozporu s právními předpisy nebo s uvedením nesprávnosti rozhodnutí či řízení, jež mu předcházelo. Odvolání se podává u Městského úřadu Valašské Meziříčí, odboru životního prostředí. Odvolání se podává s potřebným počtem stejnopisů tak, aby jeden stejnopis zůstal správnímu orgánu a aby každý účastník řízení dostal jeden stejnopis. Nepodá – li účastník potřebný počet stejnopisů, vyhotoví je správní orgán na náklady účastníka. Podané odvolání má v souladu s ust. § 85 odst. 1 správního řádu odkladný účinek. Odvolání podané jen proti odůvodnění rozhodnutí je podle ust. § 82 odst. 1 správního řádu nepřipustné.

*Pozn. Toto závazné stanovisko nenahrazuje další stanoviska, vyjádření, souhlasy či rozhodnutí jiných dotčených subjektů a dalších správních orgánů.*

otisk úředního razítka

Ing. Eliška Gášková  
referentka odboru životního prostředí  
opatřeno elektronickým podpisem

#### Rozdělovník:

##### Účastníci řízení:

- Povodí Moravy, s.p., Dřevařská 932/11, 601 75 Brno-Veveří, IČ: 70890013, Závod Horní Morava, U Dětského domova 263, 772 11 Olomouc