

POVODÍ LABE, státní podnik

ZÁMĚR NA SLUŽBU

**Tichá Orlice, Mýtkov - Lichkov,
dendrologický posudek, ř. km 30,580 – 90,700**



Zpracoval:	Jiří Vondřejc technický pracovník dne:	Podpis
Schválil:	Ing. Milan Kvapil ředitel závodu Pardubice dne:	Podpis
Schváleno dokumentační komisí:	dne: číslo zápisu:	Tajemník dokumentační komise Podpis

1. Identifikační údaje o plánované akci

Název	: Tichá Orlice, Mýtkov - Lichkov, dendrologický posudek, ř. km 30,580 - 90,700
Vodní tok (IDVT), ř. km:	: Tichá Orlice (10100023), ř. km 30,580 - 90,700
Místo stavby (katastrální území):	: dle přiložené tabulky
Číslo hydrologického pořadí	: dle přiložené tabulky
Obec s rozšířenou působností:	: Vysoké Mýto, Ústí nad Orlicí, Žamberk, Králíky
Účel stavby	: Dendrologické posouzení břehových porostů
Číslo DHM (Název DHM)	: -
Nákladové středisko	:
Investor	: Povodí Labe, státní podnik, Víta Nejedlého 951, 500 03, Hradec Králové

2. Časový plán akce

	Zahájení	dokončení
Vypracování a schválení záměru	06/2017	06/2017
Zadání zakázky na vypracování posouzení	06/2017	07/2017
Vypracování a schválení posouzení	07/2017	11/2017
Realizace akce	2017	2017

3. Popis současného stavu

Podél obou břehů vodního toku Tichá Orlice, ř. km 30,580 – 90,700 v oblastech Mýtkov, Brandýs nad Orlicí, Ústí nad Orlicí, Sobkovice, Těchonín a Lichkov se nachází, v níže uvedených úsecích toku, břehový porost určený k posouzení. Byly vybrány dílčí úseky, kde stromy kolidují, nebo výhledově mohou kolidovat s cyklostezkou, sportovištěm, ČD, případně zástavbou. Vzhledem k tomu, že některé stromy z těchto břehových a doprovodných porostů dosáhly nepříznivého fyziologického stavu, je nutné komplexně posoudit zdravotní stav stromů nejen z pohledu arboristického, ale i ve vztahu k bezpečnosti provozu a k údržbě vodního toku, ale i z hlediska bezpečného pohybu osob v těchto lokalitách.

Cílem projektu by mělo být dlouhodobé vyřešení nekolizního stavu mezi, uvedenými objekty a zachováním břehových porostů, včetně jejich údržby a obnovy, bez narušení současného krajinného rázu. Celkový předpokládaný počet hodnocených stromů je v zájmové lokalitě cca ks.

Celá lokalita je rozdělena do těchto úseků:

- Úsek č.1 - ř. km 30,580 – 32,200 – 525 ks
- Úsek č. 2 - ř. km 33,100 – 35,400 – 606 ks
- Úsek č. 3 – ř. km 48,300 – 49,920 - 464ks
- Úsek č. 4 – ř. km 80,800 – 81,500 - 122 ks
- Úsek č. 5 – ř.km 81,750 - 83,350 - 389 ks
- Úsek č. 6 – ř.km 89,800 - 90,700 - 330 ks
- Celkem 2436,-ks

V terénu byl počáteční a koncový strom jednotlivých dílčích úseků vyznačen zelenou tečkou a bude upřesněn po výběru zhotovitele úsekovým technikem.

4. Výchozí podklady

Prohlídka na místě, katastrální mapa

5. Návrh technického řešení

Cílem posouzení břehového porostu je zpracování inventarizace a zmapování (číselné označení, určení druhu, umístění dle souřadnic X, Y v souřadném systému S-JTSK) všech porostů na pozemcích určených do správy Povodí Labe, státní podnik, podél vodního toku Tichá Orlice v jednotlivých úsecích na levém a pravém břehu, a následně vyhodnotit současný zdravotní stav, statické poměry, provozní bezpečnost a s tím související prognózu vývoje hodnocených porostů – vše dle Standardu Hodnocení stromů SPPK A01 001.

Celkem bude posouzeno cca 2 436 ks stromů.,

Každý strom bude hodnocen na základní evidenční parametry (číslo jedince či skupiny v řešené ploše, číslo identifikačního štítku, lokalizace stromů do mapového podkladu X, Y v souřadném systému S-JTSK vč. uvedení parcelního č. pozemku KN a názvu katastrálního území). Opatřit všechny stromy v terénu identifikačními štítky s jednoznačným číselným označením jedince (součástí zakázky).

Další soubory parametrů:

- Taxonomické – taxon česky / latinsky (rod, druh, příp. kultivar).
- Dendrologické – výška stromu, průměr / obvod kmene, výška nasazení koruny, šířka koruny, fyziologické stáří.
- Kvalitativní parametry – fyziologická vitalita stromu, zdravotní stav, stabilita, perspektiva stromu, provozní bezpečnost v rámci lokality. Jednotlivé parametry budou slovně popsány.
- Fotodokumentace – v den hodnocení, bude obsahovat celkový stav dřeviny a záznam případných defektů či chorob.
- Návrh pěstebních a systémových opatření pro následující období – v krátkodobém horizontu (cca do 1 roku), střednědobém (cca do 5-ti let) a dlouhodobá opatření. Opatření v péči o břehové porosty v širším vztahu k ochranným hrázím, včetně návazností na komplexní řešení náhradní výsadby. Návrh bude obsahovat technologii zásahu / ošetření (řez dřevin, kácení, bezpečnostní vazby apod.) včetně naléhavosti provedení s uvedením intervalu nutnosti (vhodnosti) opakování zásahu.

Posouzení břehového porostu bude vypracován dle aktuálních Standardů péče o přírodu a krajinu:

- Výsadba stromů – SPPK A02 001
- Řez stromů – SPPK A02 002
- Hodnocení stromů – SPPK A01 001 (aktuální koncept)
- Výsadba a řez keřů a lián – SPPK A02 003

Posouzení porostů bude vypracováno dle „standardní arboristické metody“, „Metodiky posouzení stavu břehových porostů v intravilánech měst a obcí“, Povodí Labe, státní podnik, 2014 a bude zohledněna studie „Zhodnocení vlivu vegetace na stav ochranných hrází a na rizika při převádění povodňových průtoků“, prof. Ing. Jaromír Říha, CSc., leden 2014.

6. „Odůvodnění účelnosti veřejné zakázky“ v souladu s § 156 zákona č.137/2006 Sb. o veřejných zakázkách, ve znění pozdějších předpisů a ust. § 2 vyhlášky č. 232/2012 Sb.

- Popis potřeb, které mají být splněním veřejné zakázky naplněny

Ke zpracování posouzení porostů bylo přistoupeno za účelem dlouhodobého vyřešení nekolizního stavu mezi ochrannými hrázemi (opevnění vodního toku) a zachováním břehových porostů, jejich údržby a obnovy, bez narušení současného krajinného rázu.

- Popis předmětu veřejné zakázky

Předmětem veřejné zakázky je vypracování Posouzení břehových porostů Tiché Orlice na 6ti úsecích a to v oblastech Choceň, Brandýs nad Orlicí, Ústí nad Orlicí, Sobkovice, Těchonín a Lichkov.

- Popis vzájemného vztahu předmětu veřejné zakázky a potřeb zadavatele

Vypracovaný posudek bude sloužit jako výchozí podklad pro řešení problematiky a péče o břehové porosty v zájmovém území.

- Rizika nerealizace veřejné zakázky, snížení kvality plnění, vynaložení dalších finančních nákladů

Nejednotný postup při plnění péče o porosty.

- Předpokládaný termín splnění veřejné zakázky,

2017

- Popis variant naplnění potřeb a zdůvodnění zvolené alternativy veřejné zakázky,

Bez alternativního řešení.

- Popis, do jaké míry ovlivní veřejná zakázka plnění plánovaného cíle.

Předejde se finančně nadhodnocenému výběru dodavatele.

7. Vyhodnocení efektivity a účelnosti požadované služby

Vznikne podklad pro další postup při sledování a řešení stavu porostů.

8. Doplnující informace

Data budou předána jak v tištěné podobě formou zprávy a tabulek (2x), tak ve formátu .shp nebo .xml v datové struktuře dle Standardu hodnocení stavu stromů SPPK A01 001 pro možnost umístění dat do GIS systému (1x na CD). Tabulková část (s hodnocením stavu stromů vč. uvedení lokalizace stromu číslo jedince či skupiny v řešené ploše, číslo identifikačního štítku, lokalizace vč. uvedení parcelního č. pozemku KN a názvu katastrálního území) bude předána také ve formátu .xls (1x na CD). Vlastníkem pořízených dat je výhradně objednatel.

9. Vliv stavby na životní prostředí

Samotné posouzení břehových porostů nemá negativní vliv na životní prostředí.

10. Majetkoprávní vztahy doložené snímkem pozemkové mapy a výpisem z katastru nemovitostí

Posouzení bude prováděno na majetku státu, kde vlastnická práva vykonává Povodí Labe, státní podnik a na pozemcích třetích vlastníků a tyto skutečnosti budou uvedeny.

Katastrální území	Parcelní číslo	Vlastník / právo hospodařit	Způsob dotčení
	ČHP		
úsek č.1	1-02-02-0630		
Zářecká Lhota	100/2, 704/1 551/2	ČR / Povodí Labe, státní podnik	posouzení
Mostek	589/1	ČR / Povodí Labe, státní podnik	posouzení
Hemže	293/3	ČR / Povodí Labe, státní podnik	posouzení
Choceně	2838/3	ČR / Povodí Labe, státní podnik	posouzení
úsek č. 2	1-02-02-0610		
Brandýs nad Orlicí	1399/4, 1400/1	ČR / Povodí Labe, státní podnik	posouzení
	1402/2	ČR / Povodí Labe, státní podnik	posouzení
úsek č. 3	1-02-02-0350		
Ústí nad Orlicí	2665/1	ČR / Povodí Labe, státní podnik	posouzení
úsek č. 4	1-02-02-0130		
Sobkovice	851/30	ČR / Povodí Labe, státní podnik	posouzení
úsek č. 5	1-02-02-0110		
Sobkovice	851/1	ČR / Povodí Labe, státní podnik	posouzení
Těchonín	1211	ČR / Povodí Labe, státní podnik	posouzení
Studené	354	ČR / Povodí Labe, státní podnik	posouzení
úsek č. 6	1-02-02-0900	ČR / Povodí Labe, státní podnik	posouzení
Mladkov	1119	ČR / Povodí Labe, státní podnik	posouzení
	1120	ČR / Povodí Labe, státní podnik	posouzení
Lichkov	1360	ČR / Povodí Labe, státní podnik	posouzení
	1356/68	ČR / Povodí Labe, státní podnik	posouzení

11. Předpokládaný finanční náklad stavby

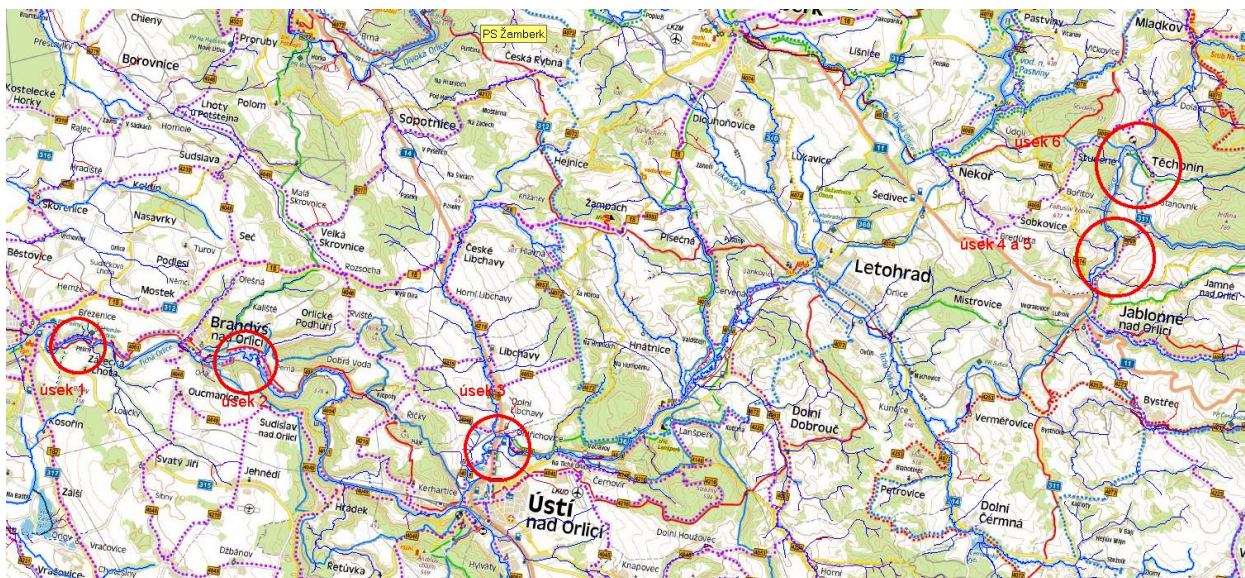
Plánovaný finanční náklad v době zpracování záměru na službu – 498 000,- tis. Kč

12. Přílohy

- 1 / Přehledné situace
- 2 / Letecké snímky

Přehledné situace

Příloha č. 1



Příloha č. 2

Úsek č. 1 TO ř.km 30,580 – 32,200



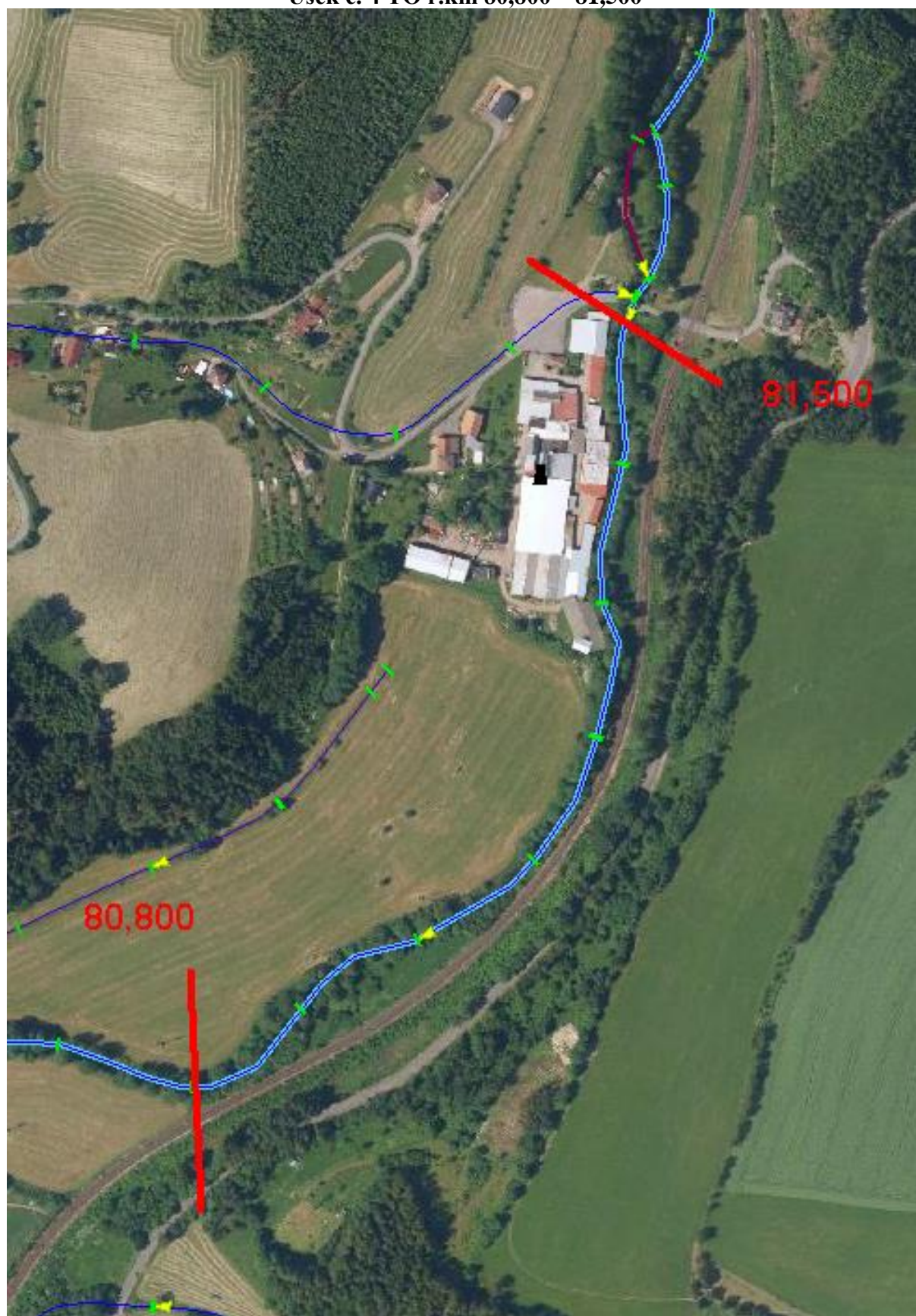
Úsek č.2 TO ř.km 33,100 – 35,400



Úsek č. 3 TO ř.km 48,300 – 49,920



Úsek č. 4 TO ř.km 80,800 – 81,500



Úsek č. 5 TO ř.km 81,750 – 83,350



Úsek č. 6 TO ř.km 89,800 – 90,700

