

**Probírka břehového porostu VVT
Jihlava, ř. km 22,640 - 23,600;
38,650 - 39,900, Němčičky, Kupařovice,
Alexovice, Letkovice
JIHOMORAVSKÝ KRAJ**



Pověřený vedením provozního úseku závodu Dyje:

Petr Hirsch

Vypracoval: Ing. Jiří Šrámek

Datum: 8. 9. 2017

ZODP. PROJEKTANT: Ing. Šrámek	VYPRACOVAL: Ing. Šrámek	KRESLIL: Ing. Šrámek	KONTROLOVAL: Ing. Šrámek		
		POVĚŘENÁ OBEC: Ivančice	FORMÁT:	A 4	
			DATUM:	9.17	
AKCE: VVT Jihlava, ř. km 22,640 - 23,600; 38,650 - 39,900 probírka břehového porostu k. ú. Němčičky, Kupařovice, Alexovice, Letkovice			Č. ZAKÁZKY:		
			ARCH. ČÍSLO:	ČÍSLO KOPIE: <div>0</div>	
PŘÍLOHA:			MĚŘÍTKO:	Č. PŘÍLOHY:	

OBSAH:

- 1. PRŮVODNÍ A TECHNICKÁ ZPRÁVA**
- 2. POZEMKY - PŘEHLEDNÉ A PODROBNÉ
SITUACE**
- 3. VÝKAZ VÝMĚR**
- 4. DOKLADOVÁ ČÁST**

ZODP. PROJEKTANT: Ing. Šrámek	VYPRACOVAL: Ing. Šrámek	KRESLIL: Ing. Šrámek	KONTROLOVAL: Ing. Šrámek		
		POVĚŘENÁ OBEC: Ivančice	FORMÁT:	A 4	
			DATUM:	9.17	
AKCE: VVT Jihlava, ř. km 22,640 - 23,600; 38,650 - 39,900 probírka břehového porostu k. ú. Němčičky, Kupařovice, Alexovice, Letkovice			Č. ZAKÁZKY:		
			ARCH. ČÍSLO:	ČÍSLO KOPIE: <div>0</div>	
PŘÍLOHA: <div>Průvodní a technická zpráva</div>			MĚŘÍTKO:	Č. PŘÍLOHY: <div>1</div>	

Probírka břehového porostu VVT Jihlava, ř. km 22,640 - 23,600; 38,650 - 39,900, Němčičky, Kupařovice, Alexovice, Letkovice – 1 Průvodní a technická zpráva

1 PRŮVODNÍ A TECHNICKÁ ZPRÁVA A PRŮVODNÍ ZPRÁVA

A.1 IDENTIFIKAČNÍ ÚDAJE	1
A.2 ÚČEL AKCE	2
A.3 ÚDAJE O ÚZEMÍ	2
A.4 ÚDAJE O AKCI	5

A.1 IDENTIFIKAČNÍ ÚDAJE

A.1.1 ÚDAJE O AKCI

Název akce: Probírka břehového porostu VVT Jihlava, ř. km 22,640 - 23,600; 38,650 - 39,900, Němčičky, Kupařovice, Alexovice, Letkovice

Předmět PD: Probírka břehového porostu

Katastrální území: Němčičky, Kupařovice, Alexovice, Letkovice

Kraj: Jihomoravský

ORP: Moravské Budějovice

Vodní tok (IDVT): 10100008

Správce toku: Povodí Moravy, s.p., závod Dyje, provoz Náměšť nad Oslavou

A.1.2 ÚDAJE O ZADAVATELI

Název: Povodí Moravy, s.p.,

Sídlo: Dřevařská 932/11, 602 00 Brno

IČ: 708 900 13

A.1.3 ÚDAJE O ZPRACOVATELI PROJEKTOVÉ DOKUMENTACE

Název: Povodí Moravy, s.p., Závod Dyje, provozní úsek

Sídlo: Husova 760, 675 71 Náměšť nad Oslavou

IČ: 708 900 13

Projektant: Ing. Jiří Šrámek

Probírka břehového porostu VVT Jihlava, ř. km 22,640 - 23,600; 38,650 - 39,900, Němčičky, Kupařovice, Alexovice, Letkovice – 1 Průvodní a technická zpráva

A.2 ÚČEL AKCE

Probírka břehového porostu je zaměřená především na odstranění nežádoucích, nepůvodních dřevin a keřů, dřevin ohrožujících zdraví a majetek a dřevin ohrožujících správnou vodohospodářskou funkci vodního toku rostoucích na obou březích VVT Jihlava. Cílem je naplnění povinností správce toku.

A.3 ÚDAJE O ÚZEMÍ

A.3.1 ROZSAH ŘEŠENÉHO ÚZEMÍ

Projektová dokumentace řeší probírku břehového porostu na významném vodním toku Jihlava v úseku ř. km 22,640 - 23,600; 38,650 - 39,900 v k. ú. Němčičky, Kupařovice, Alexovice a Letkovice. Pozemky pod korytem jsou v majetku České republiky s právem hospodaření určeným pro Povodí Moravy, s.p. Přístup ke korytu je možný po veřejných komunikacích, pozemcích v majetku České republiky s právem hospodaření určeným pro Povodí Moravy, s.p. a pozemcích cizích vlastníků.

A.3.2 SEZNAM POZEMKŮ A STAVEB DOTČENÝCH PROVÁDĚNÍM PRACÍ

k. ú.	parcela	vlastník	podíl
Letkovice	2022/85	Čech Jan, Dlouhá třída 1120/81d, Podlesí, 73601 Havířov	
Letkovice	1947/2	Čech Jan, Dlouhá třída 1120/81d, Podlesí, 73601 Havířov	
Letkovice	1947/4	Město Ivančice, Palackého náměstí 196/6, 66491 Ivančice	
Letkovice	2022/1	Město Ivančice, Palackého náměstí 196/6, 66491 Ivančice	
Letkovice	2022/94	Město Ivančice, Palackého náměstí 196/6, 66491 Ivančice	
Letkovice	2022/6	Čech Jan, Dlouhá třída 1120/81d, Podlesí, 73601 Havířov	
Letkovice	2022/69	Čech Jan, Dlouhá třída 1120/81d, Podlesí, 73601 Havířov	
Letkovice	2022/122	Kloda Libor Ing., Nad Klínkem 1257/77, 66491 Ivančice	1/4
		Světlíková Markéta, Dlouhá 75/42, Letkovice, 66491 Ivančice	3/4
Letkovice	2022/86	SJM Ševčík Jan a Ševčíková Zdeňka, U Kapličky 197/37, Letkovice, 66491 Ivančice	
Letkovice	2022/96	SJM Ševčík Jan a Ševčíková Zdeňka, U Kapličky 197/37, Letkovice, 66491 Ivančice	
Letkovice	2022/87	Holá Rozália, Říční 87/29, Letkovice, 66491 Ivančice	5/8
		Holá Růžena, Polní 1007/12, 66491 Ivančice	1/8
		Holý Dušan, Letkovská 682/45, 66412 Oslavany	1/8
Letkovice		Holý František, Řeznovice 147, 66491 Ivančice	1/8
Letkovice	2022/98	Holá Rozália, Říční 87/29, Letkovice, 66491 Ivančice	5/8
		Holá Růžena, Polní 1007/12, 66491 Ivančice	1/8

Probírka břehového porostu VVT Jihlava, ř. km 22,640 - 23,600; 38,650 - 39,900, Němčičky, Kupařovice, Alexovice, Letkovice – 1 Průvodní a technická zpráva

		Holý Dušan, Letkovská 682/45, 66412 Oslavany	1/8
		Holý František, Řeznovice 147, 66491 Ivančice	1/8
Letkovice	2022/93	Holešínská Ludmila, Dlouhá 40/11, Letkovice, 66491 Ivančice	2/3
Letkovice		Sýkora Tomáš, U Kapličky 4/30, Letkovice, 66491 Ivančice	1/3
Letkovice	2022/99	Holešínská Ludmila, Dlouhá 40/11, Letkovice, 66491 Ivančice	2/3
		Sýkora Tomáš, U Kapličky 4/30, Letkovice, 66491 Ivančice	1/3
Letkovice	2022/100	AGROSERVIS, 1. zemědělská a.s. Višňové, č. p. 358, 67138 Višňové	
Letkovice	2022/101	SJM Ševčík Jan a Ševčíková Zdeňka, U Kapličky 197/37, Letkovice, 66491 Ivančice	
Letkovice	2022/102	Sojka Zdeněk Doc.Ing., CSc., č. p. 136, 67901 Voděrády	1/3
		Sojková Věra, Čápkova 23/16, Veveří, 60200 Brno	1/3
		Veselá Renata MUDr., Čápkova 30/24, Veveří, 60200 Brno	1/3
Letkovice	2022/107	Čudánová Květoslava, Dlouhá 165/39, Letkovice, 66491 Ivančice	
Letkovice	2022/108	Zavřelová Magda Bc., Dlouhá 95/33, Letkovice, 66491 Ivančice	
Letkovice	2022/109	Zavřelová Magda Bc., Dlouhá 95/33, Letkovice, 66491 Ivančice	
Letkovice	2022/121	Kobylková Jarmila, Dlouhá 90/27, Letkovice, 66491 Ivančice	
Letkovice	2022/124	SJM Hans Václav a Hansová Alena, Dlouhá 48/19, Letkovice, 66491 Ivančice	
Letkovice	2022/111	Státní pozemkový úřad, Husinecká 1024/11a, Žižkov, 13000 Praha 3	
Letkovice	2022/125	Jelínek Pavel, Na Návsi 4/7, Němčice, 66491 Ivančice	
Letkovice	2022/112	SJM Ševčík Jan a Ševčíková Zdeňka, U Kapličky 197/37, Letkovice, 66491 Ivančice	
Letkovice	25/3	SJM Ševčík Jan a Ševčíková Zdeňka, U Kapličky 197/37, Letkovice, 66491 Ivančice	
Letkovice	25/4	Jelínek Pavel, Na Návsi 4/7, Němčice, 66491 Ivančice	
Letkovice	27/3	Město Ivančice, Palackého náměstí 196/6, 66491 Ivančice	
Letkovice	27/2	Večeřová Lenka, U Kapličky 9/23, Letkovice, 66491 Ivančice	
Letkovice	28	Vacek Pavel, U Kapličky 219/21, Letkovice, 66491 Ivančice	
Letkovice	32	Fučíková Leona Bc., č. p. 4, 67552 Třebenice	1/4
		Šlimar Jan, U Kapličky 11/19, Letkovice, 66491 Ivančice	1/2
		Šlimarová Dagmar, U Kapličky 11/19, Letkovice, 66491 Ivančice	1/4
Letkovice	34/1	SJM Konečný Vlastimil a Konečná Zdeňka, Josefa Vávry 33/15, 66491 Ivančice	
Letkovice	2022/90	Město Ivančice, Palackého náměstí 196/6, 66491 Ivančice	
Letkovice	36/2	Komarov Leoš, U Kapličky 13/13, Letkovice, 66491 Ivančice	

Probírka břehového porostu VVT Jihlava, ř. km 22,640 - 23,600; 38,650 - 39,900, Němčičky, Kupařovice, Alexovice, Letkovice – 1 Průvodní a technická zpráva

Letkovice	37/1	Chvátalová Helena, U Kapličky 14/11, Letkovice, 66491 Ivančice	
Letkovice	38/2	Čech Jiří, U Kapličky 15/9, Letkovice, 66491 Ivančice	1/10
		Čech Lubomír, čtvrť Padělky 444, 66411 Zbýšov	1/10
		Čech Pavel, Říční 109/49, Letkovice, 66491 Ivančice	2/5
		Čechová Daniela, č. p. 106, 67173 Dolní Dubňany	1/10
		Čechová Ivana, Říční 109/49, Letkovice, 66491 Ivančice	
Letkovice	38/4	J.B.S. IVEX, s.r.o., Alexovice, 66491 Ivančice	
Letkovice	40	Fiala Zdeněk, U Kapličky 53/1, Letkovice, 66491 Ivančice	28/40
		SJM Fiala Martin a Fialová Monika, U Kapličky 53/1, Letkovice, 66491 Ivančice	3/10
Letkovice	53/2	Město Ivančice, Palackého náměstí 196/6, 66491 Ivančice	
Alexovice	370/1	Město Ivančice, Palackého náměstí 196/6, 66491 Ivančice	
Alexovice	1054/1	Město Ivančice, Palackého náměstí 196/6, 66491 Ivančice	
Alexovice	367/10	LANATEX,a.s., Tovární 1/5, Alexovice, 66491 Ivančice	
Alexovice	367/8	LIMID Mohelno, s.r.o., č. p. 451, 67575 Mohelno	
Alexovice	367/7	SJM Ševčík Jan a Ševčíková Zdeňka, U Kapličky 197/37, Letkovice, 66491 Ivančice	
Alexovice	367/6	LANATEX,a.s., Tovární 1/5, Alexovice, 66491 Ivančice	
Alexovice	101	Lesy České republiky, s.p., Přemyslova 1106/19, Nový Hradec Králové, 50008 Hradec Králové	
Alexovice	136/1	LANATEX,a.s., Tovární 1/5, Alexovice, 66491 Ivančice	
Kupařovice	369	Lesy České republiky, s.p., Přemyslova 1106/19, Nový Hradec Králové, 50008 Hradec Králové	
Kupařovice	373/29	Obec Kupařovice,	
Kupařovice	384/1	Lesy České republiky, s.p., Přemyslova 1106/19, Nový Hradec Králové, 50008 Hradec Králové	
Kupařovice	373/1	Obec Kupařovice, č. p. 44, 66464 Kupařovice	
Němčičky	1595	Obec Němčičky, č. p. 39, 66466 Němčičky	

A.3.3 ÚDAJE O OCHRANĚ ÚZEMÍ PODLE JINÝCH PRÁVNÍCH PŘEDPISŮ

Práce budou prováděny na březích a v korytě řeky Jihlavy, jež je významným krajinným prvkem ze zákona. Během akce musí být dodrženy požadavky vyjádření dotčených orgánů ochrany přírody.

A.3.4 ÚDAJE O SPLNĚNÍ POŽADAVKŮ DOTČENÝCH ORGÁNŮ

Jednotlivá vyjádření jsou součástí části 4 Dokladová část.

Probírka břehového porostu VVT Jihlava, ř. km 22,640 - 23,600; 38,650 - 39,900, Němčičky, Kupařovice, Alexovice, Letkovice – 1 Průvodní a technická zpráva

Podmínky stanovené ve vyjádřeních dotčených orgánů je nutné respektovat.

Součástí dokladové části jsou také vyjádření správců sítí k jejich existenci, zhotovitel je povinen striktně dodržovat jejich podmínky a také příslušné právní předpisy a omezení z nich vyplývající (např. práce v ochranných pásmech).

A.4 ÚDAJE O AKCI

A.4.1 ÚDRŽBA VODNÍHO DÍLA NEBO ÚDRŽBA BŘEHOVÝCH POROSTŮ

Jedná se o údržbu břehových porostů dle § 47, odst. 2 vodního zákona

A.4.2 ÚČEL ÚDRŽBY

Účelem je údržba břehových porostů, aby se nestaly překážkou znemožňující plynulý odtok vody při povodni, zajištění provozní bezpečnosti stromů, úprava druhové skladby a odstranění suchých, vyvrácených a naplavených stromů.

A.4.3 ČASOVÝ HARMONOGRAM PRACÍ

Zahájení akce: 1. 11. 2017
Ukončení těžeb: 31. 3. 2018
Ukončení akce: 15. 4. 2018

A.4.4 ORIENAČNÍ NÁKLADY AKCE

Budou stanoveny na základě nabídky zhotovitele.

Probírka břehového porostu VVT Jihlava, ř. km 22,640 - 23,600; 38,650 - 39,900, Němčičky, Kupařovice, Alexovice, Letkovice – 1 Průvodní a technická zpráva

B TECHNICKÁ ZPRÁVA

B.1 POPIS ÚZEMÍ AKCE	6
B.2 CELKOVÝ POPIS AKCE A ZÁSADY ORGANIZACE PRÁCE.....	7

B.1 POPIS ÚZEMÍ AKCE

B.1.1 MAPOVÉ PODKLADY

Veškeré podrobné a přehledné mapové podklady jsou uvedeny v části 2 Pozemky – přehledné a podrobné situace

B.1.2 CHARAKTERISTIKA POZEMKŮ

Práce budou prováděny na pozemcích na březích a v korytě vodního toku se ztíženým přístupem pro mechanizaci. Lokalita se nachází v polích a při absencizámru lze předpokládat nepřístupnost pro těžkou techniku.

B.1.3 VÝČET A ZÁVĚRY PROVEDENÝCH PRŮZKUMŮ

Před začátkem zpracování projektové dokumentace bylo provedeno terénní šetření a vyznačení zásahů pracovníky Povodí Moravy, s.p. Veškeré počty dřevin, keřů a náplav, včetně jejich kubatur jsou uvedeny v příloze 3 Výkaz výměr. Jiné průzkumy nebyly v rámci akce prováděny.

B.1.4 STÁVAJÍCÍ OCHRANNÁ A BEZPEČNOSTNÍ PÁSMO

V zájmovém území akce se nachází nadzemní vedení VN, podzemní vedení NN a další infrastruktura.

B.1.5 DĚLENÍ NA DÍLČÍ ÚSEKY

Lokalita je rozdělena na 2 dílčí úseky:

Úsek č. 1: ř. km 22,640 - 23,600, k. ú. Němčičky a Kupařovice

Úsek č. 1: ř. km 38,650 - 39,900, k. ú. Alexovice a Letkovice

B.1.7 ÚZEMNĚ TECHNICKÉ PODMÍNKY

Údržba nevyžaduje napojení na technickou infrastrukturu – možnosti připojení nebyly zjišťovány. Lokalita je přístupná po stávající síti místních komunikací a přilehlých pozemcích.

Probírka břehového porostu VVT Jihlava, ř. km 22,640 - 23,600; 38,650 - 39,900, Němčičky, Kupařovice, Alexovice, Letkovice – 1 Průvodní a technická zpráva

B.2 CELKOVÝ POPIS AKCE A ZÁSADY ORGANIZACE PRÁCE

V případě jakýchkoli nesrovnalostí mezi projektem a skutečným stavem v terénu je nutné další postup projednat s technickým dozorem.

B.2.1 VLIV PROVÁDĚNÍ AKCE NA OKOLNÍ POZEMKY A STAVBY

Údržba bude prováděna v zemědělské krajině a v intravilánu obce. V okolí akce se nacházejí zemědělsky obhospodařované pozemky soukromých vlastníků, budovy, plor, zahrady a technická infrastruktura. Na všech pozemcích je zhotovitel povinen vše uvést do řádného stavu, zejména urovnat a osít terén narušený v důsledku pohybu mechanizačních prostředků.

B.2.1 VSTUPY NA POZEMKY CIZÍCH VLASTNÍKŮ

Vlastní těžba dřeva bude probíhat na pozemcích ve vlastnictví Povodí Moravy, s.p. Vlastníci sousedních pozemků byli dopisem s plánovanou probírkou obeznámeni. Pokud při pracích dojde ke vstupům na pozemky cizích vlastníků, je nutné dbát na maximální bezpečnost při práci a šetrné využití pozemků. Po ukončení práce na daném pozemku je zhotovitel povinen bezodkladně uvést tento pozemek do původního stavu. Jakékoliv nevratné škody na těchto pozemcích je zhotovitel povinen majiteli kompenzovat v plné výši.

B.2.2 VYZNAČENÍ POROSTŮ V TERÉNU

Stromy, které budou z porostu **odstraněny, jsou označeny tečkou oranžové reflexní barvy**. Ostatní neoznačené dřeviny nebo dřeviny označené zelenou reflexní barvou **nebudou káceny** a zůstanou v porostu zachované a nepoškozené. Pruhem stejné barvy jsou vyznačeny řezy pro vytváření některých jedinců (uřezání silnější větve, či bezpečnostní ořez stromu – doprovodně označen písmenem **O**, vytváření vrby na hlavu – doprovodně označeno písmenem **H**, atp.), kteří v porostu zůstanou. Písmenem **R** je vyznačen strom, u nějž je vyžadována výšková redukce kmene. **Přeškrtnutá tečka neplatí a dřevina zůstane v porostu zachována**. Písmeno **V** označuje větší shluk stromů, většinou vrb, a znamená odstranění celého trsu dřevin. Vyznačení bylo provedeno v květnu 2017 technikem provozu Náměšť nad Oslavou Davidem Jurou, DiS. ekologem závodu Dyje, Ing. Jiřím Šrámkem.

B.2.2 ZPŮSOB PROVÁDĚNÍ PRACÍ

- Práce budou prováděny pomocí motorových pil, speciálního nebo univerzálního lesního traktoru, za použití ručního dřevorubeckého nářadí, případně jiných pomůcek a zařízení (lanová dopravní zařízení, stromolezecké vybavení, plovoucí zařízení, atd.). Ořez, kácení, soustřeďování a odvoz dříví bude provedeno na náklady dodavatele.

Probírka břehového porostu VVT Jihlava, ř. km 22,640 - 23,600; 38,650 - 39,900, Němčičky, Kupařovice, Alexovice, Letkovice – 1 Průvodní a technická zpráva

- Kácením, soustředováním a odvozem dříví nesmí dojít k poškození objektů a zařízení jiných vlastníků, správců a uživatelů. Dodavatel je povinen úzce spolupracovat se správcí sítí při operativním vypínání vedení a s vlastníky a uživateli pobřežních pozemků při operativním řešení vstupů na tyto pozemky.
- Pokud zhotovitel způsobí Povodí Moravy, s.p. či jinému vlastníkovu škodu, je povinen toto neprodleně ohlásit příslušnému pracovníkovi Povodí Moravy, s.p.
- Soustředování dříví musí být prováděno v polozávěsu, nikoli jen prostým vlečením. V případě, že by svazek dříví nebo i jednotlivý kus mohl poškodit dřeviny, břehy nebo majetek cizích subjektů, musí být soustředování provedeno po jednotlivých kusech nebo s přepínáním úvazku.
- Klest a těžební odpad musí být odstraňován **současně a průběžně** s kácením porostu. Technologický postup se musí přizpůsobit tak, aby nedocházelo k přejíždění klestu traktorem, jeho rozbití na malé kousky a zaježdění do půdy.
- Pařezy musí být seříznuty co nejnižší, rovnoběžně se sklonem břehu.
- Dodavatel musí vést pracovní deník, ve kterém zaznamená všechny údaje důležité z hlediska technologie, bezpečnosti práce, pracovních podmínek, kontrol, atd.
- V průběhu práce musí být respektovány pokyny pracovníků Povodí Moravy, s.p. a na závěr musí být pracoviště předáno ve stavu jako před zahájením těžby.
- pokud při realizaci díla vznikne dřevní štěrka, je zhotovitel povinen po ukončení prací sdělit její celkové získané množství v m³ a její následné využití (uložení na místě, likvidace, prodej, pro vlastní potřebu atp.).
- Pokud je součástí díla provádění ořezů břehových porostů, tak se zhotovitel zavazuje dodržovat Standardy péče o přírodu a krajinu, zejména Arboristický standard Řez stromů SPPK A02 002:2015. Nedodržení tohoto standardu bude posuzováno jako hrubé porušení smlouvy se všemi důsledky z toho vyplývajícími.
- Těžba musí být dokončena do 31. 3. běžného roku, úklid pracoviště pak do 15. 4. běžného roku

B.2.2 OCHRANA DŘEVIN A OŠETŘENÍ POROSTŮ

Kácením a soustředováním určených dřevin nesmí být poškozeny ostatní dřeviny břehového porostu. Pokud by k poškození výjimečně došlo, budou asanovány (dotvarovány a konzervace ran) nebo po dohodě s dozorem investora zcela odstraněny. **Pařezy nepůvodních dřevin** (trnovník akát, javor jasanolistý) budou nejpozději do 8 hodin po skácení stromů **zatřeny min. 5% roztokem herbicidu Roundup Biaktiv.**

B.2.3 PRODUKCE ODPADŮ

Klest a těžební zbytky mohou být zneškodňovány štěpkováním, pálením nebo odvozem na místa dalšího zpracování. V případě štěpkování musí být štěrka průběžně odvážena. Při pálení nesmí být používány ekologicky závadné podpurné prostředky (pneumatiky, plasty, oleje, nafta, atd.) a musí být dodržovány podmínky stanovené požárním technikem závodu Dyje. Pokud v rámci akce vzniknou jiné odpady, je zhotovitel povinen je odstranit zákonným způsobem.

Probírka břehového porostu VVT Jihlava, ř. km 22,640 - 23,600; 38,650 - 39,900, Němčičky, Kupařovice, Alexovice, Letkovice – 1 Průvodní a technická zpráva

B.2.4 OCHRANA ŽIVOTNÍHO PROSTŘEDÍ

Tok Jihlavy je významným krajinným prvkem ze zákona. Při realizaci akce je nezbytné respektovat požadavky dotčených orgánů ochrany přírody (viz dokladová část).

Práce budou prováděny v období vegetačního klidu, tzn. kácení bude realizováno v období od 1. 11. Do 31. 3. běžného roku

B.2.6 POŽÁRNĚ BEZPEČNOSTNÍ ŘEŠENÍ

Vlivem akce nedojde ke zhoršení přístupu pro hasičský záchranný sbor. Pálení klesu je možné pouze na pozemcích Povodí Moravy, s.p. Pálení musí dodavatel předem projednat a operativně hlásit místně příslušnému Hasičskému záchrannému sboru, obecnímu úřadu a Policii ČR.

B.2.7 BEZPEČNOST A OCHRANA ZDRAVÍ PŘI PRÁCI

Při těžbě, soustřeďování, druhotování a odvozu dříví musí být důsledně dodržováno nařízení vlády č. 28/2002 Sb., kterým se stanoví způsob organizace práce a pracovních postupů, které je zaměstnavatel povinen zajistit při práci v lese a na pracovištích obdobného charakteru. Zejména je nutné dbát na zabezpečení bezpečnosti uživatelů přilehlých pozemků, staveb, komunikací, veřejných prostranství a sítí. Za bezpečnost při práci je zodpovědný zhotovitel a přebírá na sebe veškerá rizika, zejména pak odpovědnost za škodu na zdraví a majetku svém, Povodí Moravy, s.p. a třetích osob.

B.2.8 PŘIPOJENÍ NA TECHNICKOU INFRASTRUKTURU

Akce nevyžaduje připojení na technickou infrastrukturu.

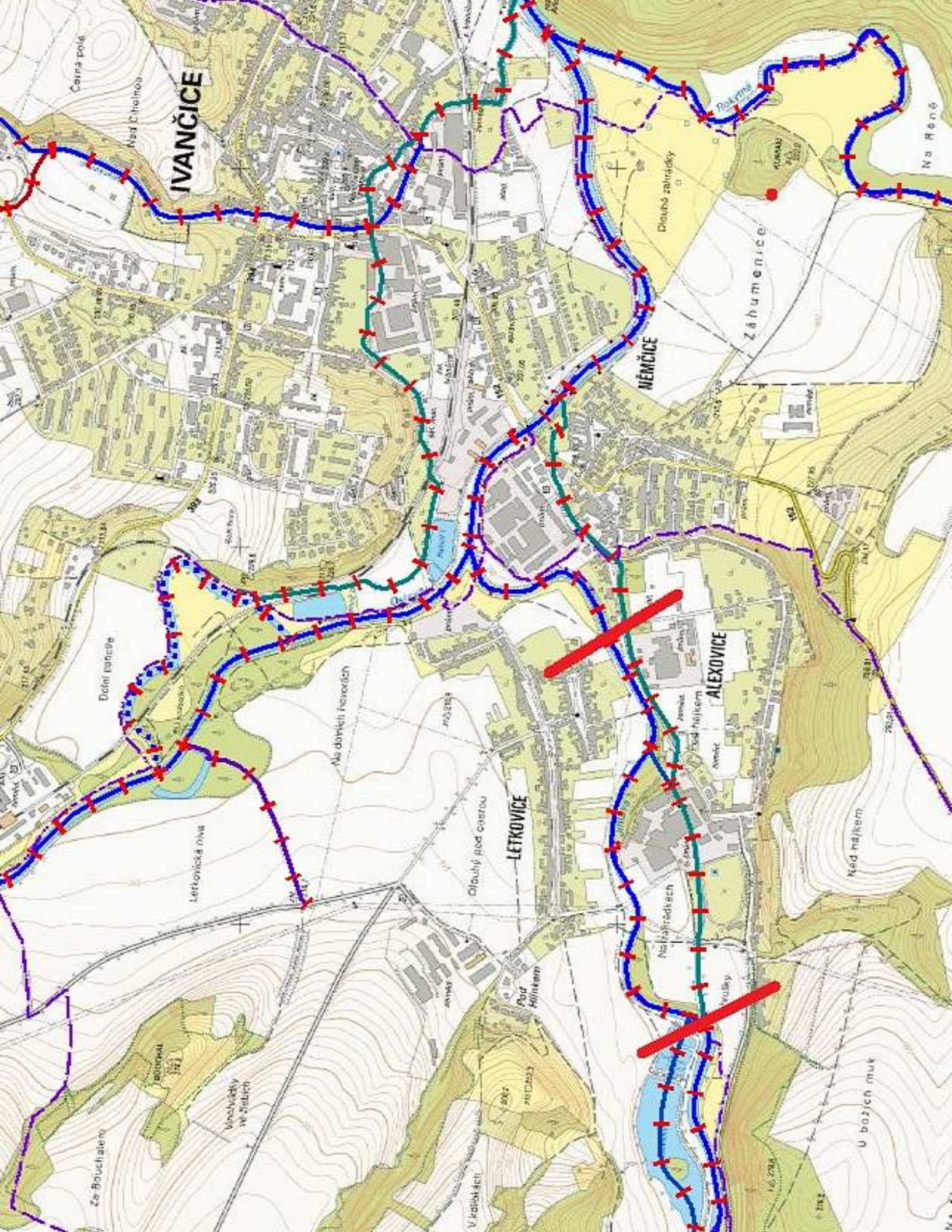
B.2.9 DOPRAVNÍ ŘEŠENÍ

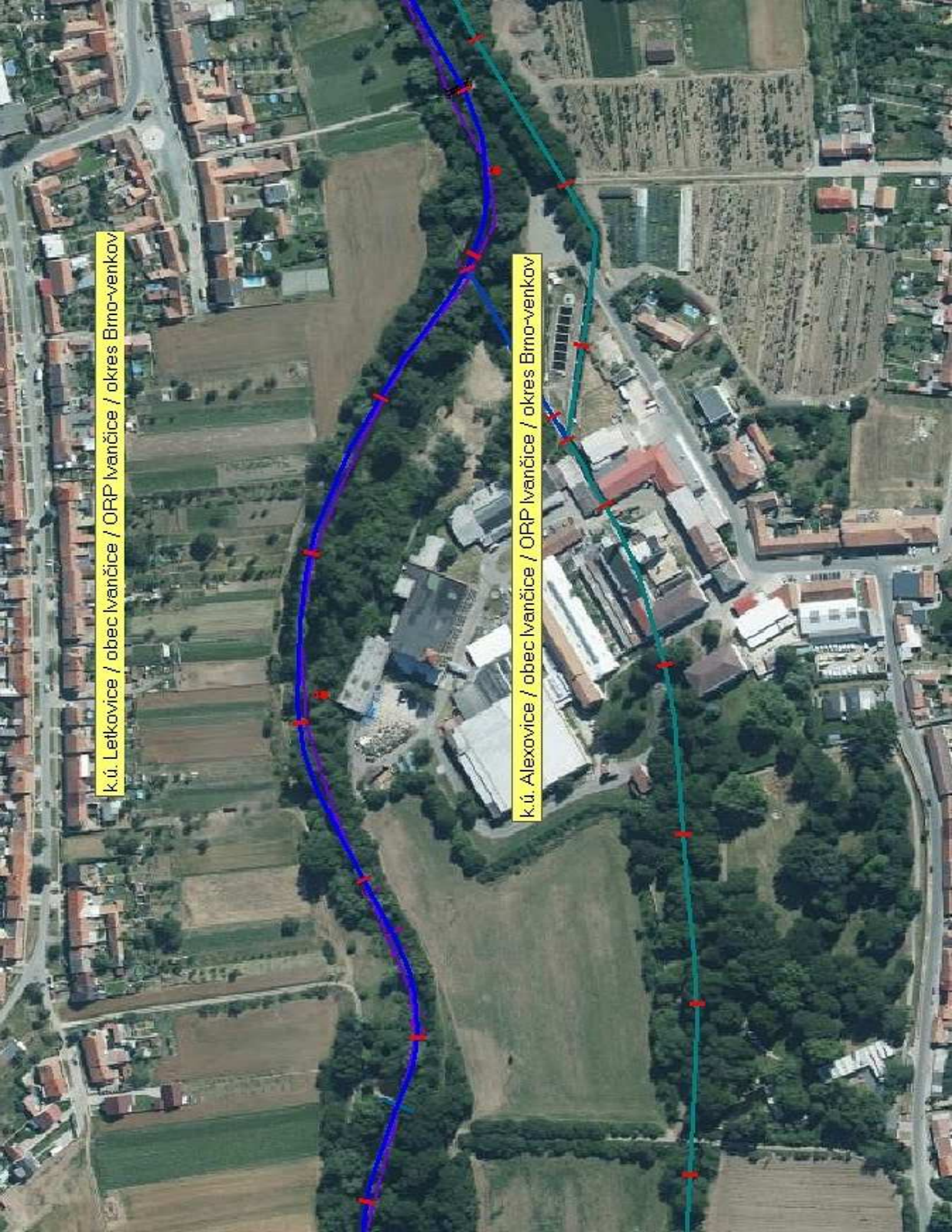
Pokud bude provádění prací vyžadovat dopravní značení, zhotovitel si jej zajistí na vlastní náklady a zodpovědnost, včetně jeho projednání s orgány státní správy a policie ČR, stejně jako případnou opravu a očištění komunikací rozbitých či znečištěných v souvislosti s prováděním probírky.

B.2.10 ŘEŠENÍ VEGETACE A SOUVISEJÍCÍCH TERÉNNÍCH ÚPRAV

Po skončení prací bude okolí akce uvedeno do původního stavu. Břehy a zemní plášť poškozené mechnizací budou po skončení prací zatravněny vhodnou travní směsí.

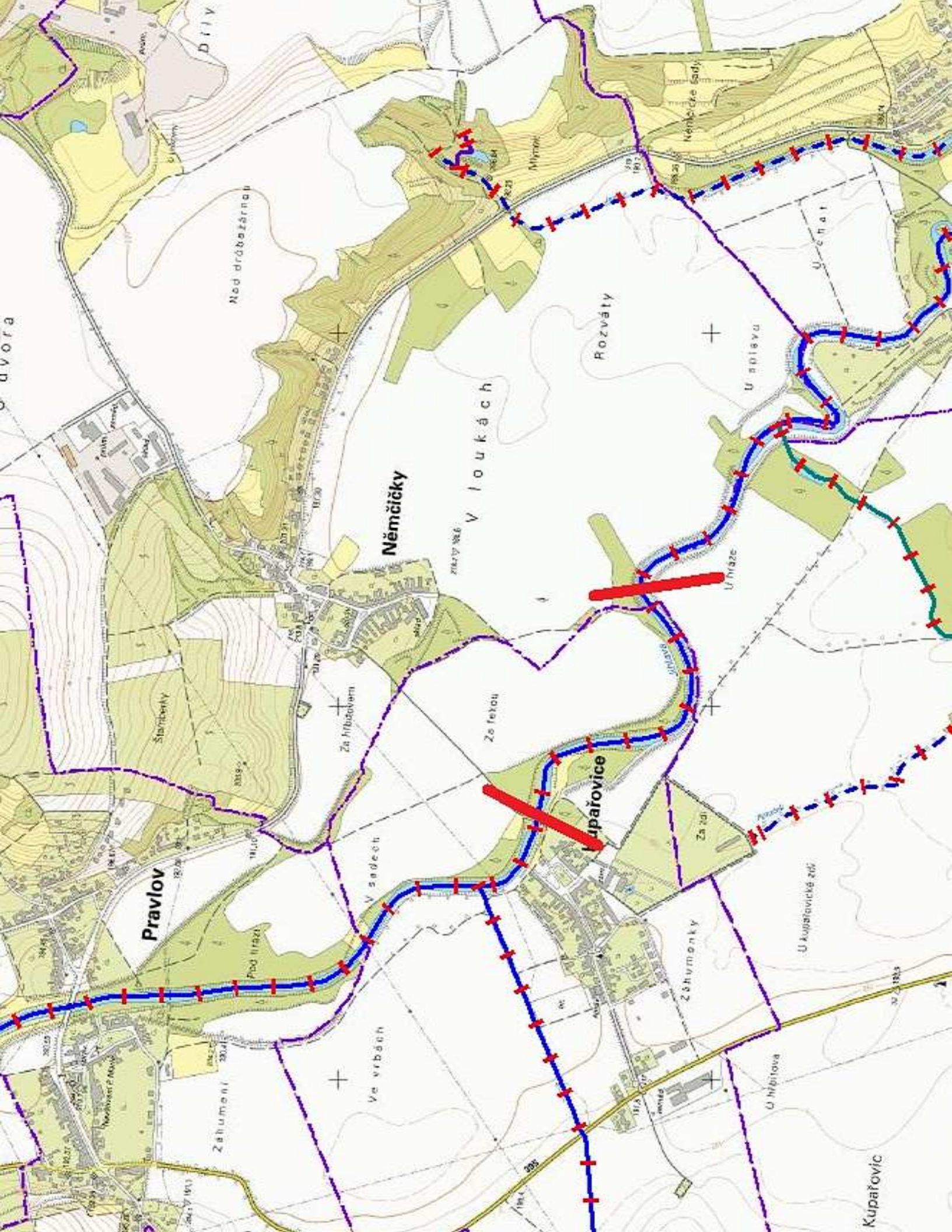
ZODP. PROJEKTANT: Ing. Šrámek	VYPRACOVAL: Ing. Šrámek	KRESLIL: Ing. Šrámek	KONTROLOVAL: Ing. Šrámek		
		POVĚŘENÁ OBEC: Ivančice	FORMÁT:	A 4	
		AKCE: VVT Jihlava, ř. km 22,640 - 23,600; 38,650 - 39,900 probírka břehového porostu k. ú. Němčičky, Kupařovice, Alexovice, Letkovice	DATUM:	9.17	
			Č. ZAKÁZKY:		
			ARCH. ČÍSLO:	ČÍSLO KOPIE: 0	
			MĚŘÍTKO:	Č. PŘÍLOHY: 2	
PŘÍLOHA: Přehledná a podrobná situace					

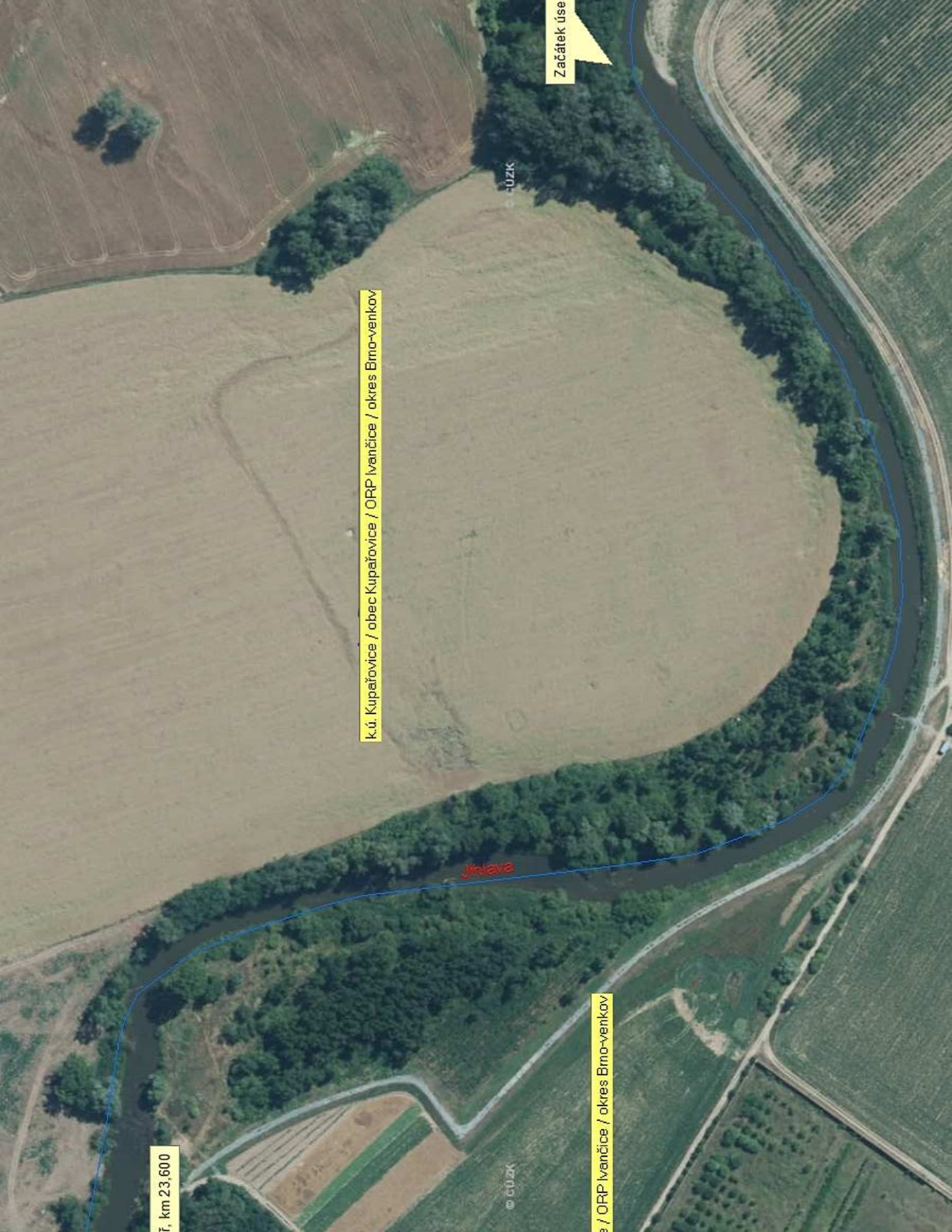




k.ú. Letkovice / obec Ivančice / ORP Ivančice / okres Brno-venkov

k.ú. Alexovice / obec Ivančice / ORP Ivančice / okres Brno-venkov





Začátek úse

© GÚZK

k.ú. Kupařovice / obec Kupařovice / ORP Ivančice / okres Brno-venkov

Jihlava

ř, km 23,600

© GÚZK

a / ORP Ivančice / okres Brno-venkov

















ZODP. PROJEKTANT: Ing. Šrámek	VYPRACOVAL: Ing. Šrámek	KRESLIL: Ing. Šrámek	KONTROLOVAL: Ing. Šrámek		
		POVĚŘENÁ OBEC: Ivančice	FORMÁT:	A 4	
		AKCE: VVT Jihlava, ř. km 22,640 - 23,600; 38,650 - 39,900 probírka břehového porostu k. ú. Němčičky, Kupařovice, Alexovice, Letkovice	DATUM:	9.17	
			Č. ZAKÁZKY:		
			ARCH. ČÍSLO:	ČÍSLO KOPIE: <div>0</div>	
PŘÍLOHA: <div>Výkaz výměr</div>			MĚŘÍTKO:	Č. PŘÍLOHY: <div>3</div>	

Výkaz odstraňovaných dřevin na akci "PBP VVT Jihlava, ř. km 38,650 - 39,900, Alexovice, Letkovice"

Levý břeh

dřevina	břeh	výčetní průměr (cm)																								celkem						
		12	15	20	25	30	35	40	45	50	55	60	65	70	75	80	85	90	95	100	105	110	115	120	125		130	135	140	145	150	
		výčetní obvod (cm)																														
		38	47	63	79	94	110	126	141	157	173	188	204	220	236	251	267	283	298	314	330	346	362	378	394		410	426	442	458	474	
TOPOL	LB				1		1		2					1			1												2	8		
VRBA	LB	1	2	3	5	4		1		3	1	5	2	5		3														35		
AKÁT	LB				1	1	1																							3		
OLŠE	LB				1						1			1																3		
STŘEMCHA	LB	1	1																											2		
TOPOL ořez	LB								1					1		1				1										4		
VRBA ořez	LB									1	1					2				1			1							6		
VRBA na hl.	LB					1														1										2		
POČET CELKEM		2	3	3	8	6	1	2		6	3	6	2	7	1	6		1		3				1					2	63		
DLE TL. STUPŇŮ		22					9					18					8					4					2					63
Keře v m ²																																
Naplaveniny v m ³																																

Pravý břeh

dřevina	břeh	výčetní průměr (cm)																								celkem					
		12	15	20	25	30	35	40	45	50	55	60	65	70	75	80	85	90	95	100	105	110	115	120	125		130	135	140	145	150
		výčetní obvod (cm)																													
		38	47	63	79	94	110	126	141	157	173	188	204	220	236	251	267	283	298	314	330	346	362	378	394		410	426	442	458	474
TOPOL	PB																													1	1
VRBA	PB		2	2	2	6		4	5	4	4	2	5		1		1				1										39
OLŠE	PB	2	1		2			1		1			1																		8
JASAN	PB			1																											1
LÍPA	PB		6	3	1	1	1				1																				13
JÍROVEC	PB				1																										1
TOPOL ořez	PB																				1									2	3
VRBA ořez	PB												2							4											6
VRBA na hl.	PB					1	1	1					2	1																	6
POČET CELKEM		2	9	6	6	8	7	6	5	5	2	10	1	1		1				5		1								3	78
DLE TL. STUPNŮ		31				23				14				1				6				3					78				
Keře v m ²																															
Naplaveniny v m ³																															

CELKOVÝ POČET

dřevina	břeh	výčetní průměr (cm)																								celkem							
		12	15	20	25	30	35	40	45	50	55	60	65	70	75	80	85	90	95	100	105	110	115	120	125		130	135	140	145	150		
		výčetní obvod (cm)																															
		38	47	63	79	94	110	126	141	157	173	188	204	220	236	251	267	283	298	314	330	346	362	378	394		410	426	442	458	474		
TOPOL	OBA				1		1		2					1			1												3	9			
VRBA	OBA	1	4	5	7	10	4	6	4	7	3	10	2	6		4				1										74			
AKÁT	OBA				1	1	1																							3			
OLŠE	OBA	2	1		3		1		1		1	1		1																11			
JASAN	OBA			1																										1			
LIPA	OBA		6	3	1	1	1			1																				13			
JÍROVEC	OBA				1																									1			
STŘEMCHA	OBA	1	1																											2			
TOPOL ořez	OBA									1				1		1				1		1							2	7			
VRBA ořez	OBA										1	3				2				5			1							12			
VRBA na hl.	OBA					2	1	1				2	1							1										8			
KONTROLA		4	12	9	14	14	8	8	5	11	5	16	3	8	1	7		1		8		1		1					5	141			
POČET CELKEM		4	12	9	14	14	8	8	5	11	5	16	3	8	1	7		1		8		1		1				5		141			
DLE TL. STUPŇŮ		53					32					32					9					10					5						141
Keře v m ²																																	
Naplaveniny v m ³																																	

Ostatní - torza, vývraty, suché stromy (druh: počet kusů x průměr)

Vývraty: 3x60, 50, 70, T 120, 200, Suchý T 35, Torzo V 50, Zlom 30

Výkaz odstraňovaných dřevin na akci "Jihlava, ř. km 22,640 - 23,600 "
Levý břeh - cca 430 m pod ČOV po lávku pro pěší v Kupařovicích
k. ú. NĚMČICKÝ, KUPAŘOVICE

dřevina	břeh LB/PB	výčetní obvod (cm)																								
		38	47	63	79	94	110	126	141	157	173	188	204	220	236	251	267	283	298	314	345	377				
VRBA	LB		2	3	12	2	2	7	1	1		1		2		2		1								
AKÁT	LB		1	1																						
OLŠE	LB					1																				
JAVOR JAS.	LB	4	7	7	7	5	2			1		3														
TOPOL	LB		1						1																	
JAVOR	LB	7																								
POČET CELKEM		11	11	11	19	8	4	7	2	2		4		2		2		1								
DLE TL. STUPŇŮ		60					15					6					3									

vývraty	břeh LB/PB	výčetní obvod (cm)																								
		38	47	63	79	94	110	126	141	157	173	188	204	220	236	251	267	283	298	314	345	377				
VRBA	LB			1				2		1		1														
TOPOL	LB				1															1		1				
POČET CELKEM				1	1			2		1		1								1		1				
DLE TL. STUPŇŮ		2					3					1										2				

poškozené bobrem	břeh LB/PB	výčetní obvod (cm)																								
		38	47	63	79	94	110	126	141	157	173	188	204	220	236	251	267	283	298	314	345	377				
VRBA	LB		1	1	3	4	1	2	1	2		2				1				2						
POČET CELKEM		1	1	3	4	1	2	1	2		2				1				2							
DLE TL. STUPŇŮ		9					6					2					1					2				

Keře v m ²	
-----------------------	--

celkem
36
2
1
36
2
7
84
84

celkem
5
3
8
8

celkem
20
20
20

350

D 1,3 m:	12	15	20	25	30	35	40	45	50	55	60	65	70	75	80	85	90	95	100	110	120	130	140	150	160	celkem	
Výpočet porostní zásoby																											
TOPOL																											
výška (m)	7	9	11	12	14	15	16	17	18	20	21	22	23	25	26	27	28	29	30	31	32	33	34	35	35		
Q 1 ks (m3)	0,03	0,05	0,12	0,21	0,36	0,52	0,73	0,99	1,31	1,76	2,2	2,65	3,11	3,66	4,01	4,36	4,71	5,06	5,41	5,76	6,11	6,46	6,81	7,16	7,51		
počet (ks)				1			1		2					1			1								3	9	
Q celkový (m3)				0,21			0,73		2,62					3,66			4,71								22,53	34,46	
VRBA																											
výška (m)	6	7	8	9	10	11	12	13	14	15	16	17	18	19	20	21	22	23	24	25	26	27	28	29	30		
Q 1 ks (m3)	0,03	0,05	0,11	0,17	0,28	0,42	0,61	0,83	1,11	1,45	1,73	1,96	2,22	2,49	2,76	3,03	3,3	3,56	4,1	4,75	5,23	5,99	6	6,51	7,11		
počet (ks)	1	4	5	7	10	4	6	4	7	3	10	2	6		4				1							74	
Q celkový (m3)	0,03	0,2	0,55	1,19	2,8	1,68	3,66	3,32	7,77	4,35	17,3	3,92	13,32		11,04				4,1							75,23	
AKAT																											
výška (m)	5	6	7	8	10	12	14	16	18	19	20	21	22	23	24	25	26	x	x	x	x	x	x	x	x		
Q 1 ks (m3)	0,03	0,05	0,11	0,2	0,34	0,54	0,81	1,16	1,6	2,06	2,6	3,21	3,91	4,69	5,58	6,56	7,67										
počet (ks)					1	1	1																			3	
Q celkový (m3)					0,34	0,54	0,81																			1,69	
OLŠE																											
výška (m)	6	7	8	10	12	14	16	18	20	21	22	23	24	25	26	27	28	x	x	x	x	x	x	x	x		
Q 1 ks (m3)	0,02	0,06	0,11	0,2	0,36	0,57	0,85	1,2	1,63	2,07	2,57	3,15	3,8	4,34	4,92	5,49	6,07										
počet (ks)	2	1		3		1		1		1	1		1													11	
Q celkový (m3)	0,04	0,06		0,6		0,57		1,2		2,07	2,57		3,8													10,91	
JASAN																											
výška (m)	5	6	7	8	10	12	14	16	18	19	20	21	22	x	x	x	x	x	x	x	x	x	x	x	x		
Q 1 ks (m3)	0,03	0,04	0,09	0,17	0,29	0,43	0,7	1,03	1,42	1,82	2,29	2,83	3,42														
počet (ks)			1																							1	
Q celkový (m3)			0,09																							0,09	
LIPA																											
výška (m)	7	9	11	12	14	15	16	17	18	20	21	22	23	25	26	27	28	29	30	x	x	x	x	x	x		
Q 1 ks (m3)	0,04	0,07	0,16	0,27	0,46	0,68	0,96	1,3	1,72	2,33	2,94	3,64	4,45	5,1	5,89	6,66	7,41	8,23	9,01								
počet (ks)		6	3	1	1	1			1																	13	
Q celkový (m3)		0,42	0,48	0,27	0,46	0,68			1,72																	4,03	
STRECHA																											
výška (m)	5	6	7	8	10	12	14	16	18	19	20	21	22	x	x	x	x	x	x	x	x	x	x	x	x		
Q 1 ks (m3)	0,03	0,04	0,09	0,17	0,29	0,43	0,7	1,03	1,42	1,82	2,29	2,83	3,42														
počet (ks)				1																						1	
Q celkový (m3)				0,17																						0,17	
JÍROVEC																											
výška (m)	5	6	7	8	10	12	14	16	18	19	20	21	22	25	26	27	28	x	x	x	x	x	x	x	x		
Q 1 ks (m3)	0,03	0,04	0,09	0,17	0,29	0,43	0,7	1,03	1,42	1,82	2,29	2,83	3,42	3,93	4,46	4,99	5,53										
počet (ks)	1	1																								2	
Q celkový (m3)	0,03	0,04																								0,07	
UHRNEM (ks)	4,0	12,0	9,0	13,0	12,0	7,0	8,0	5,0	10,0	4,0	11,0	2,0	7,0	1,0	4,0		1,0		1,0						3,0	114,0	
UHRNEM (m3)	0,1	0,7	1,1	2,4	3,6	3,5	5,2	4,5	12,1	6,4	19,9	3,9	17,1	3,7	11,0		4,7		4,1						22,5	126,7	

D 1,3 m:	12	15	20	25	30	35	40	45	50	55	60	65	70	75	80	85	90	95	100	110	120	130	140	150	160	celkem	
Výpočet porostní zásoby																											
TOPOL																											
výška (m)	7	9	11	12	14	15	16	17	18	20	21	22	23	25	26	27	28	29	30	31	32	33	34	35	35		
Q 1 ks (m3)	0,03	0,05	0,12	0,21	0,36	0,52	0,73	0,99	1,31	1,76	2,2	2,65	3,11	3,66	4,01	4,36	4,71	5,06	5,41	5,76	6,11	6,46	6,81	7,16	7,51		
počet (ks)		1						1																		2	
Q celkový (m3)		0,05						0,99																		1,04	
VRBA																											
výška (m)	6	7	8	9	10	11	12	13	14	15	16	17	18	19	20	21	22	23	24	25	26	27	28	29	30		
Q 1 ks (m3)	0,03	0,05	0,11	0,17	0,28	0,42	0,61	0,83	1,11	1,45	1,73	1,96	2,22	2,49	2,76	3,03	3,3	3,56	4,1	4,75	5,23	5,99	6	6,51	7,11		
počet (ks)		3	4	15	6	3	9	2	3		3		2		3		1		2							56	
Q celkový (m3)		0,15	0,44	2,55	1,68	1,26	5,49	1,66	3,33		5,19		4,44		8,28		3,3		8,2							45,97	
AKAT																											
výška (m)	5	6	7	8	10	12	14	16	18	19	20	21	22	23	24	25	26	x	x	x	x	x	x	x	x		
Q 1 ks (m3)	0,03	0,05	0,11	0,2	0,34	0,54	0,81	1,16	1,6	2,06	2,6	3,21	3,91	4,69	5,58	6,56	7,67										
počet (ks)		1	1																							2	
Q celkový (m3)		0,05	0,11																							0,16	
OLŠE																											
výška (m)	6	7	8	10	12	14	16	18	20	21	22	23	24	25	26	27	28	x	x	x	x	x	x	x	x		
Q 1 ks (m3)	0,02	0,06	0,11	0,2	0,36	0,57	0,85	1,2	1,63	2,07	2,57	3,15	3,8	4,34	4,92	5,49	6,07										
počet (ks)					1																					1	
Q celkový (m3)					0,36																					0,36	
JAVOR																											
výška (m)	7	9	11	12	14	15	16	17	18	20	21	22	23	x	x	x	x	x	x	x	x	x	x	x	x		
Q 1 ks (m3)	0,04	0,07	0,16	0,27	0,46	0,68	0,96	1,3	1,72	2,33	2,94	3,64	4,45														
počet (ks)	7																									7	
Q celkový (m3)	0,28																									0,28	
JAVOR JASANOLISTY																											
výška (m)	7	9	11	12	14	15	16	17	18	20	21	22	23	x	x	x	x	x	x	x	x	x	x	x	x		
Q 1 ks (m3)	0,04	0,07	0,16	0,27	0,46	0,68	0,96	1,3	1,72	2,33	2,75	3,01	3,95														
počet (ks)	4	7	7	7	5	2			1		3															36	
Q celkový (m3)	0,16	0,49	1,12	1,89	2,3	1,36			1,72		8,25															17,29	
UHRNEM (ks)	11,0	12,0	12,0	22,0	12,0	5,0	9,0	3,0	4,0		6,0		2,0		3,0		1,0		2,0							104,0	
UHRNEM (m3)	0,4	0,7	1,7	4,4	4,3	2,6	5,5	2,7	5,1		13,4		4,4		8,3		3,3		8,2							65,1	

Sortimentace těžebního fondu

dřevina	Počet stromů (ks)	objem celkem (m3)	Průměrný objem (m3)	sortimentace							
				pilařské výřezy III. tř.		ost. průmyslové IV. tř.		palivo VI. tř.		Odpad	
				%	m 3	%	m 3	%	m 3	%	m 3
TOPOL	9	34,46	3,8289			35%	12,06	50%	17,23	15%	5,17
VRBA	74	75,23	1,0166					85%	63,95	15%	11,28
AKÁT	3	1,69	0,5633					90%	1,52	10%	0,17
OLŠE	11	10,91	0,9918					90%	9,82	10%	1,09
JASAN	1	0,09	0,0900					70%	0,06	30%	0,03
LÍPA	13	4,03	0,3100					70%	2,82	30%	1,21
STŘEMCHA	1	0,17	0,1700					50%	0,09	50%	0,09
JÍROVEC	2	0,07	0,0350					50%	0,04	50%	0,04
POČET CELKEM	129	126,65	7,0057				12,06		95,52		19,07
ZUŽITKOVATELNÉ DŘÍVÍ		107,5805									
ODPAD		19,0695									

Sortimentace těžebního fondu

dřevina	Počet stromů (ks)	objem celkem (m3)	Průměrný objem (m3)	sortimentace							
				pilařské výřezy III. tř.		ost. průmyslové IV. tř.		palivo VI. tř.		Odpad	
				%	m 3	%	m 3	%	m 3	%	m 3
TOPOL	2	1,04	0,5200					85%	0,88	15%	0,16
VRBA	56	45,97	0,8209					85%	39,07	15%	6,90
AKÁT	2	0,16	0,0800					80%	0,13	20%	0,03
OLŠE	1	0,36	0,3600					95%	0,34	5%	0,02
JAVOR	7	0,28	0,0400					80%	0,22	20%	0,06
JAVOR jaslís.	36	17,29	0,4803					85%	14,70	15%	2,59
POČET CELKEM	104	65,1	2,3012						55,35		9,75
ZUŽITKOVATELNÉ DŘÍVÍ		55,349									
ODPAD		9,751									

ZODP. PROJEKTANT: Ing. Šrámek	VYPRACOVAL: Ing. Šrámek	KRESLIL: Ing. Šrámek	KONTROLOVAL: Ing. Šrámek		
		POVĚŘENÁ OBEC: Ivančice	FORMÁT:	A 4	
		AKCE: VVT Jihlava, ř. km 22,640 - 23,600; 38,650 - 39,900 probírka břehového porostu k. ú. Němčičky, Kupařovice, Alexovice, Letkovice	DATUM:	9.17	
			Č. ZAKÁZKY:		
			ARCH. ČÍSLO:	ČÍSLO KOPIE: <div>0</div>	
			MĚŘÍTKO:	Č. PŘÍLOHY: <div>4</div>	

**Městský úřad Ivančice
Odbor životního prostředí
Palackého náměstí 196/6
664 91 IVANČICE**

VÁŠ DOPIS ZNAČKY/ZE DNE

NAŠE ZNAČKA
PM043693/2017-ZDProv/sra

VYŘIZUJE
Ing. Jiří Šrámek
+420 541 637 351
sramek@pmo.cz

MÍSTO/DATUM
Náměšť nad Oslavou
27. 7. 2017

Oznámení o kácení dřevin rostoucích mimo les dle §8 zákona č. 114/1992 Sb.

Povodí Moravy, s. p. – závod Dyje, jako správce významného vodního toku Jihlava Vám v souladu s ustanoveními § 8 zákona č. 114/1992 Sb., v platném znění,

o z n a m u j e,

že bude v období od 1. 11. 2017 do 31. 3. 2018, případně v následujícím období vegetačního klidu, provádět porostové práce – probírku břehového porostu na obou březích toku Jihlava v k. ú. Alexovice a Letkovice – viz přehledná situace v příloze č. 1. Akce bude provedena na parcelách v majetku ČR s právem hospodaření pro Povodí Moravy, s.p., v úseku ř. km. 38,650 - 39,900. Vyznačení akce proběhlo v červnu 2017, přičemž odstraněny budou všechny dřeviny označené tečkou červené reflexní barvy (popř. shluky dřevin označené písmenem „V“). Stromy určené na ořez, redukci koruny, případně na ořez tzv. „na hlavu“ budou označeny písmenem „O“, „R“, resp. „H“ červené reflexní barvy. Keře, buřň a stromy výčetního průměru do 12 cm značeny nejsou, budou odstraněny plošně dle potřeby.

- Jedná se o porosty, které mohou být svým zdravotním stavem nebo umístěním nebezpečné, případně omezují správnou funkci vodního toku a tudíž je nutné je z bezpečnostních důvodů odstranit popř. provést ořez. Práce související s probírkou porostu budou prováděny co nejšetrněji, aby nevznikla škoda na ostatních porostech a pozemcích. Po ukončení prací budou pozemky a cesty uvedeny do původního stavu.

Specifikace dřevin

Odstraněno či ořezáno bude celkem 141 stromů o výčetním průměru 12 až 150 cm. Jedná se především o vrby, které jsou často ve velmi špatném stavu. Podrobná specifikace jednotlivých druhových a velikostních tříd je uvedena v tabulce – příloha č. 2.

Žádáme Vás tímto o posouzení, zda bude zásahem dotčen významný krajinný prvek a v případě že ano, požadujeme vydat závazné stanovisko orgánu ochrany přírody k zásahu do významného krajinného prvku. Dále žádáme o sdělení, které další akty (vyjádření, rozhodnutí apod.) orgánů ochrany přírody jsou potřebné pro realizaci shora uvedeného záměru.

S pozdravem

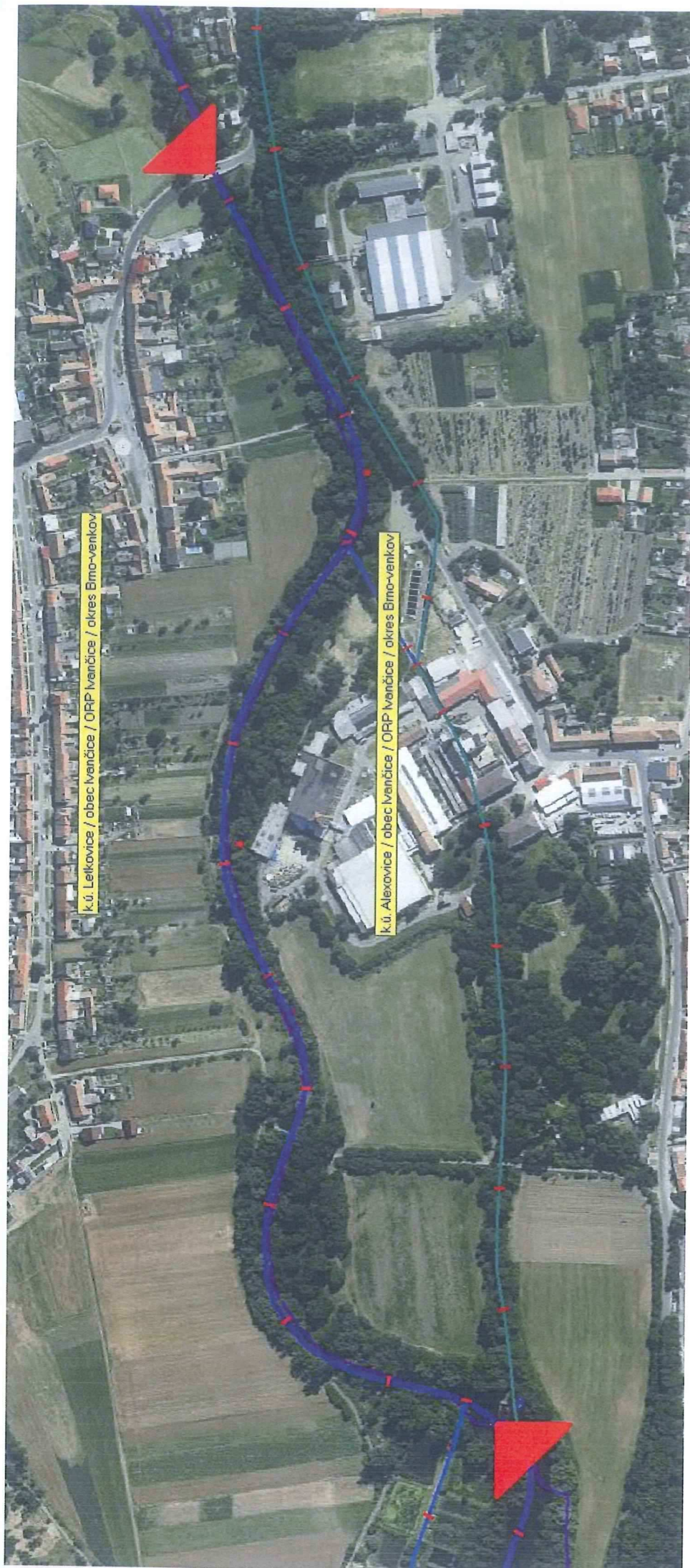


Ing. Marie Kutílková

Ředitelka závodu závodu Dyje

Přílohy

1. Přehledná situace
2. Specifikace dřevin



Výkaz odstraňovaných dřevin na akci "PBP VVT Jihlava, ř. km 38,650 - 39,900, Alexovice, Letkovice"

Levý břeh

Levy dřev																																celkem
dřevina	břeh	výčetní průměr (cm)																														
		12	15	20	25	30	35	40	45	50	55	60	65	70	75	80	85	90	95	100	105	110	115	120	125	130	135	140	145	150		
		výčetní obvod (cm)																														
		38	47	63	79	94	110	126	141	157	173	188	204	220	236	251	267	283	298	314	330	346	362	378	394	410	426	442	458	474		
TOPOL	LB				1			1		2				1			1													2	8	
VRBA	LB	1	2	3	5	4		1		3	1	5	2	5		3		1													35	
AKÁT	LB				1	1	1																								3	
OLŠE	LB				1						1			1																	2	
STŘEMCHA	LB	1	1																												4	
TOPOL ořez	LB									1				1		1				1											6	
VRBA ořez	LB										1	1				2				1				1							2	
VRBA na hl.	LB					1														1											63	
POČET CELKEM		2	3	3	8	6	1	2		6	3	6	2	7	1	6		1		3					1					2	63	
DLE TL. STUPŇŮ		22					9					18					8					4					2					63
Keře v m²																																
Naplaveniny v m³																																

Pravý břeh

			výčetní průměr (cm)																														celkem
dřevina	břeh	12	15	20	25	30	35	40	45	50	55	60	65	70	75	80	85	90	95	100	105	110	115	120	125	130	135	140	145	150			
		výčetní obvod (cm)																															
		38	47	63	79	94	110	126	141	157	173	188	204	220	236	251	267	283	298	314	330	346	362	378	394	410	426	442	458	474			
TOPOL	PB																													1	1		
VRBA	PB		2	2	2	6	4	5	4	4	2	5		1		1				1											39		
OLŠE	PB	2	1		2		1		1			1																			8		
JASAN	PB			1																											1		
LÍPA	PB		6	3	1	1	1			1																					13		
JÍROVEC	PB				1																										1		
TOPOL ořez	PB																													2	3		
VRBA ořez	PB											2								4											6		
VRBA na hl.	PB					1	1	1				2	1																		6		
POČET CELKEM		2	9	6	6	8	7	6	5	5	2	10	1	1		1				5		1								3	78		
DLE TL. STUPŇŮ		31					23					14					1					6					3					78	
Keře v m ²																																	
Naplaveniny v m ³																																	

CELKOVÝ POČET

dřevina	břeh	výčetní průměr (cm)																												celkem		
		12	15	20	25	30	35	40	45	50	55	60	65	70	75	80	85	90	95	100	105	110	115	120	125	130	135	140	145		150	
		výčetní obvod (cm)																														
		38	47	63	79	94	110	126	141	157	173	188	204	220	236	251	267	283	298	314	330	346	362	378	394	410	426	442	458		474	
TOPOL	OBA				1		1		2					1			1													3	9	
VRBA	OBA	1	4	5	7	10	4	6	4	7	3	10	2	6		4		1		1											74	
AKÁT	OBA				1	1	1																								3	
OLŠE	OBA	2	1		3		1		1		1	1		1																	11	
JASAN	OBA			1																											1	
LÍPA	OBA		6	3	1	1	1			1																					13	
JÍROVEC	OBA				1																										1	
STŘEMCHA	OBA	1	1																												2	
TOPOL ořez	OBA									1				1		1				1		1									7	
VRBA ořez	OBA										1	3				2				5			1								12	
VRBA na hl.	OBA					2	1	1				2	1							1											8	
KONTROLA		4	12	9	14	14	8	8	5	11	5	16	3	8	1	7		1		8		1		1						5	141	
POČET CELKEM		4	12	9	14	14	8	8	5	11	5	16	3	8	1	7		1		8		1		1						5	141	
DLE TL. STUPŇŮ		53					32					32					9					10					5					
Keře v m ²																																
Naplaveniny v m ³																																

Ostatní - torza, vývraty, suché stromy (druh: počet kusů x průměr)

Vývraty: 3x60, 50, 70, T 120, 200, Suchý T 35, Torzo V 50, Zlom 30

Městský úřad Ivančice, Odbor životního prostředí, Palackého náměstí 196/6, 664 91 Ivančice

VÁŠ DOPIS ZN.:

VYŘIZUJE: Ing. Grossová

DATUM: 28.08.2017

NAŠE ZN.: č.j. MI/18882/2017/GROE

TEL: 546 419 471

SP.ZN.: S-MI/18882/2017/GROE

E-MAIL: grossova@muiv.cz

Stanovisko orgánu ochrany přírody

Městský úřad Ivančice, jako úřad obce s rozšířenou působností podle § 2 odst. 1 zákona č.314/2002 Sb., o stanovení obcí s pověřeným obecním úřadem a stanovení obcí s rozšířenou působností a vyhlášky č.388/2002 Sb., o stanovení správních obvodů s pověřeným obecním úřadem a správních obvodů obcí s rozšířenou působností, odbor životního prostředí jako věcně a místně příslušný správní orgán ve smyslu § 7 odst. 2, § 61 odst. 1 písm. c) a § 66 zákona č.128/2000 Sb., o obcích v platném znění a dále ve smyslu § 75 odst. 1 písm. c) zákona č.114/1992 Sb., o ochraně přírody a krajiny v platném znění,

prověřil

oznámení o kácení dřevin rostoucích mimo les dle § 8 odst. 4 zákona č. 114/1992 Sb., spočívající v odstranění 141 ks stromů, v druhu a velikosti dle předloženého Výkazu odstraňovaných dřevin. Jednotlivé dřeviny jsou označeny tečkou červené reflexní barvy, společně s popisem, který strom je určený na ořez („O“), k redukci koruny („R“), případně na ořez tzv. „na hlavu“ („H“).

Předmětné dřeviny jsou součástí břehových porostů a uvedené dřeviny budou odstraněny z důvodu zhoršeného bezpečnostního či zdravotního stavu; případně omezují správnou funkci vodního toku. Probírka porostu bude prováděna co nejšetrněji, aby nevznikla škoda na ostatních porostech a pozemcích.

Práce budou provedeny na obou březích toku Jihlavy v k. ú. Alexovice a k. ú. Letkovice, v majetku ČR s právem hospodaření pro Povodí Moravy, s.p., v období vegetačního klidu dřevin. Práce budou zahájeny v měsíci 11/2017 a ukončeny v měsíci 03/2018, případně v následujícím období vegetačního klidu, v ř. km 38,650 – 39,900 vodního toku Jihlava.

S ohledem na výše uvedené skutečnosti orgán ochrany přírody nespatřuje v uvedených činnostech kolizi s právy a právem chráněnými zájmy zákona č.114/1992 Sb., o ochraně přírody a krajiny v platném znění. Především ve vztahu k zásahu do významného krajinného prvku ze zákona. Uvedená činnost bude provedena v rámci plnění povinností správce toku vyplývajících z příslušných ustanovení vodního zákona na předmětném úseku koryta vodního toku.

Ing. Eduard Kremláček
vedoucí odboru

Doručuje se:

Povodí Moravy, s. p., provoz Náměšť nad Oslavou, Třebíčská 188, 675 71 Náměšť nad Oslavou

Krajský úřad Jihomoravského kraje
Odbor ŽP – oddělení ochrany přírody a
krajiny
Žerotínovo náměstí 449/3
601 82 BRNO

VÁŠ DOPIS ZNAČKY/ZE DNE

NAŠE ZNAČKA

PM002951/2017-01104/Ju

VYŘIZUJE

David Jura, DiS.

+420 568 620 417

jura@pmo.cz

MÍSTO/DATUM

Náměšť n. Os.

13.1.2017

Žádost o vydání stanoviska podle § 45i zákona č. 114/1992 Sb., o ochraně přírody a krajiny, v platném znění k akci: **“Probírka břehového porostu – kácení vzrostlých stromů, odstraňování vyvrácených a bobrem poškozených stromů, odstranění křovin – vodní dílo “Úprava Jihlavy Malešovice”, ř. km 22,640 – 23,600, k.ú. Němčičky a Kupařovice**

Povodí Moravy, s.p., jako správce vodního díla “Úprava Jihlavy Malešovice” (číslo majetku HM210556) Vám oznamuje ve smyslu povinností vyplývajících ze zákona č. 254/2001 Sb. o vodách a o změně některých zákonů (vodní zákon) v platném znění, § 59, zákona č. 114/1992 Sb. o ochraně přírody a krajiny, že bude provedena údržba vodního díla, která spočívá v kácení stromů, v odstraňování vyvrácených a bobrem poškozených stromů z vodního toku. Jedná se o proschlé a suché stormy, o stromy nakažené hnilobou, o stromy v průtočném profilu, o nakloněné stormy, u kterých hrozí vývrat a o vyvrácené stromy, které svým stavem tvoří překážku ve vodním toku, znemožňující plynulý odtok vody při povodni. Dále budou odstraněny křoviny a výmladky o výčetním obvodu do 31 cm (cca 350m²). Probírkou břehového porostu se odstraní take jedinci nevhodní z hlediska druhové skladby (nepůvodní invazivní dřevina – javor jasanolistý, akát), čímž se podpoří jedinci druhově vhodní. Celkem bude odstraněno 112 ks stromů (viz výkaz odstraňovaných dřevin). Údržba vodního díla je nutná zejména z důvodu protipovodňové ochrany. Na havarijní stav stromů bylo Povodí Moravy, s.p. upozorněno dopisem obce Kupařovice ze dne 15.12.2016 (viz. příloha).

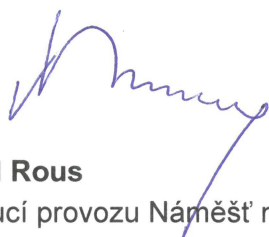
Předmětný úsek údržby vodního díla začíná cca 430 m pod ČOV v ř. km 22,640 a končí u lávky pro pěší v ř. km 23,600, **nachází se v rámci soustavy NATURA 2000 v EVL Meandry Jihlavy a v Přírodním parku Niva Jihlavy**. Práce budou provedeny na pozemcích p.č. 483, k.ú. Kupařovice a 1596, k.ú. Němčičky ve vlastnictví státu ČR, se kterými má právo hospodařit Povodí Moravy, s.p. Dodavatelem prací bude Povodí Moravy, s.p., provoz Náměšť n. /O.. Dřevní hmota (větvě) bude na místě poštěpkována nebo spálena. Práce budou zahájeny v 02/2017 a ukončeny v měsíci 02/2019 (v období vegetačního klidu).

Žádáme Vás ve smyslu zákona č. 114/1992 Sb., o ochraně přírody a krajiny o posouzení, zda bude zásahem dotčen významný krajinný prvek, EVL a další chráněná území a v případě, že ano, požadujeme vydání závazného stanoviska orgánu ochrany přírody. Dále Vás žádáme o posouzení, zda bude zásahem dotčen krajinný ráz dle § 12.

Současně Vás žádáme o sdělení, které další akty (vyjádření, rozhodnutí apod.) orgánů ochrany přírody jsou potřebné pro realizaci shora uvedeného záměru.

S pozdravem

Povodí Moravy, s.p.
závod Dyje
provoz Náměšť n/O. ©
Třebíčská 188, 675 71 Náměšť n/O.
IČ: 03890013 DIČ: CZ03890013



Pavel Rous
vedoucí provozu Náměšť n./O.

Přílohy

- Žádost
- Situace
- Fotodokumentace
- Informace o parcele
- Výkaz odstraňovaných dřevin

Na vědomí

MěÚ Ivančice, odbor ŽP – ochrana přírody a krajiny – Ing. Eva Grossová, Palackého náměstí 196/6, 664 91 IVANČICE

MěÚ Ivančice, odbor ŽP – vodní hospodářství – Ing. Eduard Kremláček, Palackého náměstí 196/6, 664 91 IVANČICE

Obec Kupařovice, Kupařovice 44, 664 64 KUPAŘOVICE

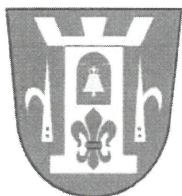
Obec Němčičky, Němčičky 39, 664 66 NĚMČIČKY

7:

85-042868

16-12-2016

PU 104



Obec Kupařovice
Kupařovice 44, 664 64 Dolní Kounice

POVODÍ MORAVY
závod Dyje
Pavel Raus
vedoucí provozu
Husova 760
675 71 Náměšť nad Oslavou

Kupařovice: 15. 12. 2016


Věc: Žádost o odstranění převislých stromů v korytu řeky Jihlavy

Při silném větru v sobotu 10. 12. 2016 spadly 3 vrby do koryta řeky v katastru obce Kupařovice, koryto řeky plně přehradily. V současné době Vaši pracovníci tyto stromy vytahují z koryta, avšak na levé straně po směru toku se nachází další podemleté stromy, které brzy taktéž spadnou do řeky a přehradí ji. V této oblasti na pravém břehu stojí čistírna odpadních vod Vodovodu – svazku obcí P, T, N, K a hrozí poškození pravého břehu.

V korytu řeky Jihlavy v okolí obce Kupařovice se nachází více spadlých kmetů, které by bylo potřeba odstranit.

S pozdravem

OBEC KUPAŘOVICE
tel: 546 421 490
664 64 Dolní Kounice


.....
Milan Hamala, starosta obce

KRAJSKÝ ÚŘAD JIHOMORAVSKÉHO KRAJE

Odbor životního prostředí

Žerotínovo náměstí 3

601 82 Brno

004613 25 -01- 2017
Mo 4

Váš dopis zn.: PM002951/2017 01104/Ju

Ze dne: 13.01.2017

Č. j.: 8486/2017

Sp. zn.: 8477/2017

Vyřizuje: Ing. Janka Čejková

Telefon: 641652534

Datum: 23.01.2017

Povodí Moravy, s.p.	
provoz Náměšť n/O	
Došlo:	27 -01- 2017
C. spisu:	
Referent:	Poč. příloh:

Povodí Moravy s. p.
Závod Dyje
Provoz Náměšť n/O.
Třebíčská 188
675 71 Náměšť n/O.

Stanovisko orgánu ochrany přírody k možnosti existence významného vlivu záměru „Úprava Jihlavy Malešovice“ na lokality soustavy Natura 2000

Krajský úřad Jihomoravského kraje, odbor životního prostředí, jako orgán ochrany přírody příslušný podle ustanovení § 77a odst. 4 písm. n) zákona č. 114/1992 Sb., o ochraně přírody a krajiny, ve znění pozdějších předpisů (dále jen „zákon“) vyhodnotil na základě žádosti společnosti Povodí Moravy, s. p. závod Dyje, provoz Náměšť n/O., podané dne 18.01.2017, možnosti vlivu záměru „Úprava Jihlavy Malešovice“ v k. ú. Němčičky a Kupařovice na lokality soustavy Natura 2000 a vydává

stanovisko

podle §45i odst. 1 téhož zákona v tom smyslu, že hodnocený záměr

nemůže mít významný vliv

na evropsky významnou lokalitu Meandry Jihlavy (kód lokality CZ0624238), na hranicích které má být realizován, ani na žádnou jinou evropsky významnou lokalitu nebo ptačí oblast soustavy Natura 2000, nacházející se v působnosti Krajského úřadu Jihomoravského kraje.

Odůvodnění:

Předmětem záměru „Úprava Jihlavy Malešovice“, pro který je stanovisko vydáváno, je kácení stromů a keřů a odstranění již vyvrácených a spadlých stromů v bezprostřední blízkosti či přímo ve vodním toku. Celkem zde bude odstraněno 112 ks dřevin. Dle údajů uvedených v žádosti, které byly prověřeny na místě při terénním šetření dne 17.01.2017, budou káceny či odstraňovány stromy pouze již vyvrácené, proschlé, suché či napadené hnilobou a také stromy nakloněné nad vodní hladinu, u kterých bezprostředně hrozí vývrat, či už v důsledku jejich špatného zdravotního stavu nebo závažnějšího poškození bobrem. Všechny tyto dřeviny již jsou, nebo u nich hrozí, že se ve velmi krátké době stanou překážkou ve vodním toku, znemožňující plynulý odtok vody při povodni. Z hlediska protipovodňové ochrany je proto nutné zmíněnou údržbu průtočného profilu toku co nejdříve provést.

Evropsky významnou lokalitu Meandry řeky Jihlavy tvoří jeden z posledních úseků dolního toku Jihlavy, který je dochován v přirozeném stavu bez větších technických úprav a zásahů. Je významný především zachovalostí dynamiky říčního systému. Předmětem ochrany je zde drobná ryba hrouzek běloploutvý (Gobio albipinnatus). Jedná se tedy o živočicha, přímo vázaného na vodní prostředí. Jelikož při odstraňování dřevin v souvislosti s plánovanou údržbou průtočného profilu řeky Jihlavy nebude docházet k žádným přímým zásahům do vodního toku a jeho charakteru, nelze předpokládat, jakýkoliv vliv na rybu samotnou či její biotop.

IČ

708 88 337

DIČ

CZ70888337

Telefon

541 651 534

Fax

541 651 579

E-mail

cejova.janka@kr-jihomoravsky.cz

Internet

www.kr-jihomoravsky.cz

S ohledem na provedené vyhodnocení vlivů výše uvedeného záměru na lokality soustavy Natura 2000 tak dospěl orgán ochrany přírody k závěru, že daný záměr nemůže samostatně ani ve spojení s jinými koncepcemi nebo záměry významně ovlivnit evropsky významné lokality nebo ptačí oblasti soustavy Natura 2000 nacházející se v působnosti Krajského úřadu Jihomoravského kraje.

Zdejší orgán ochrany přírody současně konstatuje, že předmětný záměr nepředstavuje riziko poškození řeky Jihlavy a její údolní nivy, jako významných krajinných prvků ze zákona, nebo ohrožení či oslabení jejich ekologicko-stabilizačních funkcí. Naopak, při probírce budou v mnoha případech odstraněny i jedinci nebo souvislejší keřové porosty invazivních geograficky nepůvodních druhů dřevin (např. akát, javor jasanolistý, křídlátka a další), čímž dojde ke zlepšení druhové skladby dřevin ve zmíněném významném krajinném prvku. V daném případě není tedy nutné vydávat závazné stanovisko podle § 4 odst. 2 zákona.

Poučení:

Toto odůvodněné stanovisko se vydává postupem podle části čtvrté zákona č. 500/2004 Sb., správního řádu, ve znění pozdějších předpisů. Nejedná se o rozhodnutí ve správním řízení a nelze se proti němu odvolat. Za předpokladu zachování stávající právní úpravy a při dodržení parametrů a charakteristik koncepcí/záměrů uvedených v podané žádosti má toto stanovisko neomezenou platnost.

Tento správní akt nenahrazuje jiná správní opatření a rozhodnutí, která se k hodnocené aktivitě vydávají podle zvláštních právních předpisů.

otisk razítka

Mgr. Petr Mach v. r.
vedoucí oddělení ochrany přírody a krajiny

Za správnost vyhotovení: Ing. Janka Čejková

Na vědomí:

1. Městský úřad Ivančice, odbor životního prostředí

Městský úřad Ivančice, Odbor životního prostředí, Palackého náměstí 196/6, 664 91 Ivančice

VÁŠ DOPIS ZN.: PM006728/2017-01104/St

VYŘIZUJE: Ing. Grossová

DATUM: 2.03.2017

NAŠE ZN.: č.j. MI/5065/2017/GROE

TEL: 546 419 471

SP.ZN.: S-MI/5065/2017/GROE

E-MAIL: grossova@muiiv.cz

Povodí Moravy, s.p. provoz Náměšť n/O	
Došlo:	- 9 -03- 2017
Č. spisu:	
Referent:	Poč. příloh:

Stanovisko orgánu ochrany přírody

Městský úřad Ivančice, jako úřad obce s rozšířenou působností podle § 2 odst. 1 zákona č.314/2002 Sb., o stanovení obcí s pověřeným obecním úřadem a stanovení obcí s rozšířenou působností a vyhlášky č.388/2002 Sb., o stanovení správních obvodů s pověřeným obecním úřadem a správních obvodů obcí s rozšířenou působností, odbor životního prostředí jako věcně a místně příslušný správní orgán ve smyslu § 7 odst. 2, § 61 odst. 1 písm. c) a § 66 zákona č.128/2000 Sb., o obcích v platném znění a dále ve smyslu § 75 odst. 1 písm. c) zákona č.114/1992 Sb., o ochraně přírody a krajiny v platném znění,

prověřil

oznámení o kácení dřevin rostoucích mimo les dle § 8 odst. 4 zákona č. 114/1992 Sb., spočívající v odstranění 112 ks stromů, v druhu a velikosti dle předloženého Výkazu odstraňovaných dřevin, cca 350 m² křovin a výmladků o výčetním obvodu do 31 cm, v rámci akce „Úprava Jihlavy Malešovice“. Předmětné dřeviny se nachází na březích vodního toku Jihlava, jsou proschlé, suché, hnilobou nakažené a u nakloněných stromů hrozí vývrát. Dále údržba vodního díla spočívá v odstranění vyvrácených a bobrem poškozených stromů z vodního toku. Probírkou porostu rovněž dojde k potlačení stavu nepůvodních dřevin, např. akát, čímž se podpoří jedinci druhově vhodní. Všechny tyto dřeviny již jsou, nebo u nich hrozí, že se ve velmi krátké době stanou překážkou ve vodním toku, znemožňující plynulý odtok vody při povodni.

Jedná se o součást břehových porostů a uvedené dřeviny budou odstraněny z důvodu zhoršeného bezpečnostního či zdravotního stavu, na základě upozornění obcí Kupařovice, který byl adresován na Povodí Moravy, s. p., provoz Náměšť nad Oslavou, Třebíčská 188, 675 71 Náměšť nad Oslavou ze dne 15.12.2016, a rovněž z důvodu protipovodňové ochrany.

Práce budou provedeny na pozemku p. č. 483 v k. ú. Kupařovice a 1596 v k. ú. Němčičky, v majetku ČR s právem hospodaření pro Povodí Moravy, s.p., v období vegetačního klidu dřevin. Práce budou zahájeny v měsíci 02/2017 a ukončeny v měsíci 02/2019, v ř. km 22,640 – 23,600 vodního toku Jihlava, začínající cca 430 m pod ČOV a končící u lávky pro pěší.

Předmětný úsek údržby vodního díla se nachází v rámci soustavy NATURA 2000 v EVL Meandry Jihlavy a v Přírodním parku Niva Jihlavy. Na základě této skutečnosti bylo provedeno místní šetření v celém úseku za přítomnosti zástupce orgánu ochrany přírody Jihomoravského kraje. Následně bylo Krajským úřadem uděleno souhlasné stanovisko k této akci pod č.j. 8486/2017, ze dne 23.01.2017.

Dle ustanovení § 12 odst. (1) zákona č.114/1992 Sb., o ochraně přírody a krajiny v platném znění, zásahy do krajinného rázu, zejména umísťování a povolování staveb, mohou být prováděny pouze s ohledem na zachování významných krajinných prvků, zvláště chráněných území, kulturních dominant krajiny, harmonického měřítka a vztahy v krajině.

Dále orgán ochrany přírody ve smyslu § 9 zákona č.114/1992 Sb., o ochraně přírody a krajiny, doporučuje náhradní výsadbu ke kompenzaci ekologické újmy vzniklé pokácením dřevin. Současně ukládá následnou péči o dřeviny po dobu pěti let. **Náhradní výsadba bude spočívat ve výsadbě dřevin na vhodném stanovišti v blízkosti vodního toku.**

S ohledem na výše uvedené skutečnosti orgán ochrany přírody nespatřuje v uvedených činnostech kolizi s právy a právem chráněnými zájmy zákona č.114/1992 Sb., o ochraně přírody a krajiny v platném znění. Především ve vztahu k zásahu do významného krajinného prvku ze zákona. Uvedená činnost

bude provedena v rámci plnění povinností správce toku vyplývajících z příslušných ustanovení vodního zákona na předmětném úseku koryta vodního toku.

Ing. Eduard Kremláček
vedoucí odboru

Doručuje se:

Povodí Moravy, s. p., provoz Náměšť nad Oslavou, Třebíčská 188, 675 71 Náměšť nad Oslavou

Městský úřad Ivančice
Odbor ŽP – ochrana přírody a krajiny -
Ing. Eva Grossová
Palackého náměstí 196/6
664 91 IVANČICE

VÁŠ DOPIS ZNAČKY/ZE DNE

NAŠE ZNAČKA

PM006728/2017-01104/St

VYŘIZUJE

Jan Strašák, DiS.

+420 568 620 417

strasak@pmo.cz

MÍSTO/DATUM

Náměstí n. Os.

1.2.2017

Oznámení kácení dřevin, rostoucí mimo les dle zákona č. 114/1992 Sb. § 8, odst. 2, vodní tok Jihlava – vodní dílo „Úprava Jihlavy Malešovice“ ř. km 22,640 – 23,600, k.ú. Němčičky, Kupařovice

Povodí Moravy, s.p., jako správce vodního díla “Úprava Jihlavy Malešovice” (číslo majetku HM210556) Vám oznamuje ve smyslu povinností vyplývajících ze zákona č. 254/2001 Sb. o vodách a o změně některých zákonů (vodní zákon) v platném znění, § 59, zákona č. 114/1992 Sb. o ochraně přírody a krajiny, že bude provedena údržba vodního díla, která spočívá v kácení stromů, v odstraňování vyvrácených a bobrem poškozených stromů z vodního toku. Jedná se o proschlé a suché stormy, o stromy nakažené hnilobou, o stromy v průtočném profilu, o nakloněné stormy, u kterých hrozí vývrát a o vyvrácené stromy, které svým stavem tvoří překážku ve vodním toku, znemožňující plynulý odtok vody při povodni. Dále budou odstraněny křoviny a výmladky o výčetním obvodu do 31 cm (cca 350m²). Probírkou břehového porostu se odstraní take jedinci nevhodní z hlediska druhové skladby (nepůvodní invazivní dřevina – javor jasanolistý, akát), čímž se podpoří jedinci druhově vhodní. Celkem bude odstraněno 112 ks stromů (viz výkaz odstraňovaných dřevin). Údržba vodního díla je nutná zejména z důvodu protipovodňové ochrany. Na havarijní stav stromů bylo Povodí Moravy, s.p. upozorněno dopisem obce Kupařovice ze dne 15.12.2016 (viz. příloha).

Předmětný úsek údržby vodního díla začíná cca 430 m pod ČOV v ř. km 22,640 a končí u lávky pro pěší v ř. km 23,600, **nachází se v rámci soustavy NATURA 2000 v EVL Meandry Jihlavy a v Přírodním parku Niva Jihlavy.** Na základě této skutečnosti bylo provedeno místní šetření v celém úseku za přítomnosti zástupce orgánu ochrany přírody Jihomoravského kraje. Na základě této pochůzky a jednání na místě samém bylo následně Krajským úřadem uděleno souhlasné stanovisko k této akci. Práce budou provedeny na pozemcích p.č. 483, k.ú. Kupařovice a 1596, k.ú. Němčičky ve vlastnictví státu ČR, se kterými má právo hospodařit Povodí Moravy, s.p. Dodavatelem prací bude Povodí Moravy, s.p., provoz Náměstí n. /O.. Dřevní hmota (větvě) bude na místě poštěpkována nebo spálena. Práce budou zahájeny v 02/2017 a ukončeny v měsíci 02/2019 (v období vegetačního klidu).

Žádáme Vás ve smyslu zákona č. 114/1992 Sb., o ochraně přírody a krajiny o posouzení, zda bude zásahem dotčen krajinný ráz dle § 12.

Současně Vás žádáme o sdělení, které další akty (vyjádření, rozhodnutí apod.) orgánů ochrany přírody jsou potřebné pro realizaci shora uvedeného záměru.

S pozdravem

Povodí Moravy, s.p.
závod Dylo
provoz Náměšť n/O. ③
Třebíčská 126, 602 01 Náměšť n/O.
IČ: 26890013 DIČ: CZ270409013

Pavel Rous

vedoucí provozu Náměšť n./O.

Přílohy

- Žádost
- Situace
- Fotodokumentace
- Výkaz odstraňovaných dřevin
- Vyjádření Krajského úřadu Jihomoravského kraje – kladné stanovisko k zásahu do EVL a VKP

Na vědomí

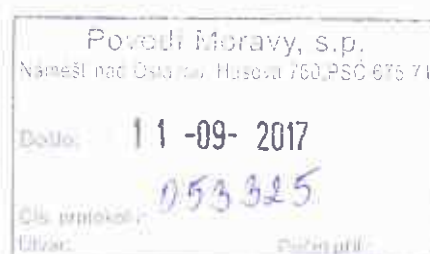
Obec Kupařovice, Kupařovice 44, 664 64 KUPAŘOVICE

Obec Němčičky, Němčičky 39, 664 66 NĚMČIČKY

Krajský úřad Jihomoravského kraje, OŽP, Žerotínovo náměstí 3, 601 82 Brno

E.ON Servisní, s.r.o., F. A. Gerstnera 2151/6, 370 01 České Budějovice

Povodí Moravy, s.p.
Ing. Jiří Šrámek
Husova 760
67571 Náměšť nad Oslavou



E.ON Servisní, s.r.o.

RCDS Znojmo
Rooseveltova 8A
669 02 Znojmo
www.eon.cz

Monika Marcellová
T +420-54514-1937
monika.marcellova@eon.cz

Naše značka
M40715-16200338

Znojmo, 06.09.2017

**Vyjádření o existenci zařízení distribuční soustavy (elektrická síť)
ve vlastnictví E.ON Distribuce, a.s. a podmínkách práce v jeho blízkosti.**

Investor stavby: Povodí Moravy, s.p.
Název stavby: Probírka břehového porostu VVT Jihlava, ř. km 38,650
- 39,900, Alexovice, Letkovice - existence sítě
Místo stavby: KÚ Letkovice (655830), Alexovice (655821),
žadatelem vyznačené zájmové území

Toto vyjádření slouží pro informaci o stávajícím elektrickém zařízení distribuční soustavy vlastněném a provozovaném společností E.ON Distribuce, a.s. (dále jen ECD). Vyjádření nenahrazuje a neuvádí připojovací podmínky. V případě, že požadujete připojení nového odběrného místa, resp. zvýšení rezervovaného příkonu a doposud jste nepodali žádost, obraťte se na zákaznickou linku 800 77 33 22.

Upozorňujeme, že účastníkem územního a stavebního řízení zůstává provozovatel distribuční soustavy ECD, kterého v uvedených řízeních na základě zmocnění zastupuje společnost E.ON Česká republika, s.r.o. (dále jen ECZR).

V zájmovém území výše uvedené stavby se nachází:
Nadzemní vedení VN

Ke stavbě a činnosti v ochranných pásmech (dále jen OP) nadzemního vedení VN, VVN, podzemního vedení nebo elektrických stanic je investor povinen zajistit si písemný souhlas ve smyslu § 46 odst. 11 zákona č. 458/2000 Sb., o podmínkách podnikání a výkonu státní správy v energetických odvětvích, v platném znění.

Souhlas se stavbou a činností v OP zařízení distribuční soustavy uděluje

Sídlo společnosti:
F.A. Gerstnera 2151/6
České Budějovice 7
370 01 České Budějovice
Společnost je zapsána
v Obchodním rejstříku
vedeném Krajským soudem
v Českých Budějovicích,
oddíl C., vložka 8464
IČ: 251 86 213
DIC: CZ25186213

ECZR jako zástupce ECD na základě žádosti investora stavby. S podáním žádosti **předložte k vyjádření projektovou dokumentaci stavby s podrobným zákresem a okótováním umístění stavby v OP.**

Žádost o souhlas s činností a stavbou v OP je možné podat elektronickým způsobem na www.eon-distribuce.cz → Souhlas s činností a stavbou v ochranném pásmu.

Podklady pro žádost musí obsahovat následující údaje:

- celé jméno právnické nebo fyzické osoby, která žádá o výjimku
- jméno a celá adresa investora stavby, IČO
- místo zásahu do pásma
- okres, katastrální území, parcelní číslo, druh zařízení
- nový způsob zajištění ochrany rozvodného zařízení
- kopii vyjádření o existenci zařízení včetně zakreslení sítí.

Při provádění zemních nebo jiných prací, které mohou ohrozit předmětné distribuční a sdělovací zařízení, jste povinni dle zákona č. 309/2006 Sb., a nařízení vlády č. 591/2006 Sb., učinit veškerá opatření, aby nedošlo ke škodám na rozvodném zařízení, na majetku nebo na zdraví osob elektrickým proudem, zejména tím, že bude zajištěno:

1. Objednání přesného vytýčení distribuční sítě (trasy kabelu) v terénu a to nejméně 14 dnů před zahájením prací v blízkosti podzemního kabelového vedení. V případě, že nebude možné trasu kabelu bezpečně určit pomocí vytyčovacího zařízení, je investor zemních prací povinen provést v nezbytném rozsahu ruční odkrytí kabelu na určených místech podle pokynů zaměstnanců ECZR pro jednoznačné stanovení jeho polohy.
Vytýčení kabelů VN, NN zajistí Tomáš Horák, tel.: 51532-2346, email: tomas.horak@eon.cz.
2. Při provádění stavebních prací nesmí dojít k poškození el. zařízení.
3. V důsledku stavebních prací nesmí dojít k zneprůstupnění el. zařízení.
4. Ohlášení jakéhokoliv poškození distribučního a sdělovacího zařízení v provozování ECD na telefonní číslo **800 22 55 77**.

Kontakty správce zařízení:

VN+NN

Regionální správa, Miroslav Kuchařík,
tel.: 54514-4703,
email: miroslav.kucharik@eon.cz

Pozor ! Vyjádření má platnost 12 měsíců tj. do 06.09.2018.

Upozorňujeme na možnou polohovou odchylku uloženého vedení od výkresové dokumentace.



Do přiložené a námi orazítované dokumentace jsme **informativně** zakreslili:

- červeně plně podzemní vedení VN
- červeně čárkovaně nadzemní vedení VN
- fialově plně zrušené podzemní vedení

Při vytýčení trasy zařízení i ke kontrole před záhozem a ke všem dalším jednáním s ECZR jako zástupcem ECD předložte toto vyjádření.

S přátelským pozdravem

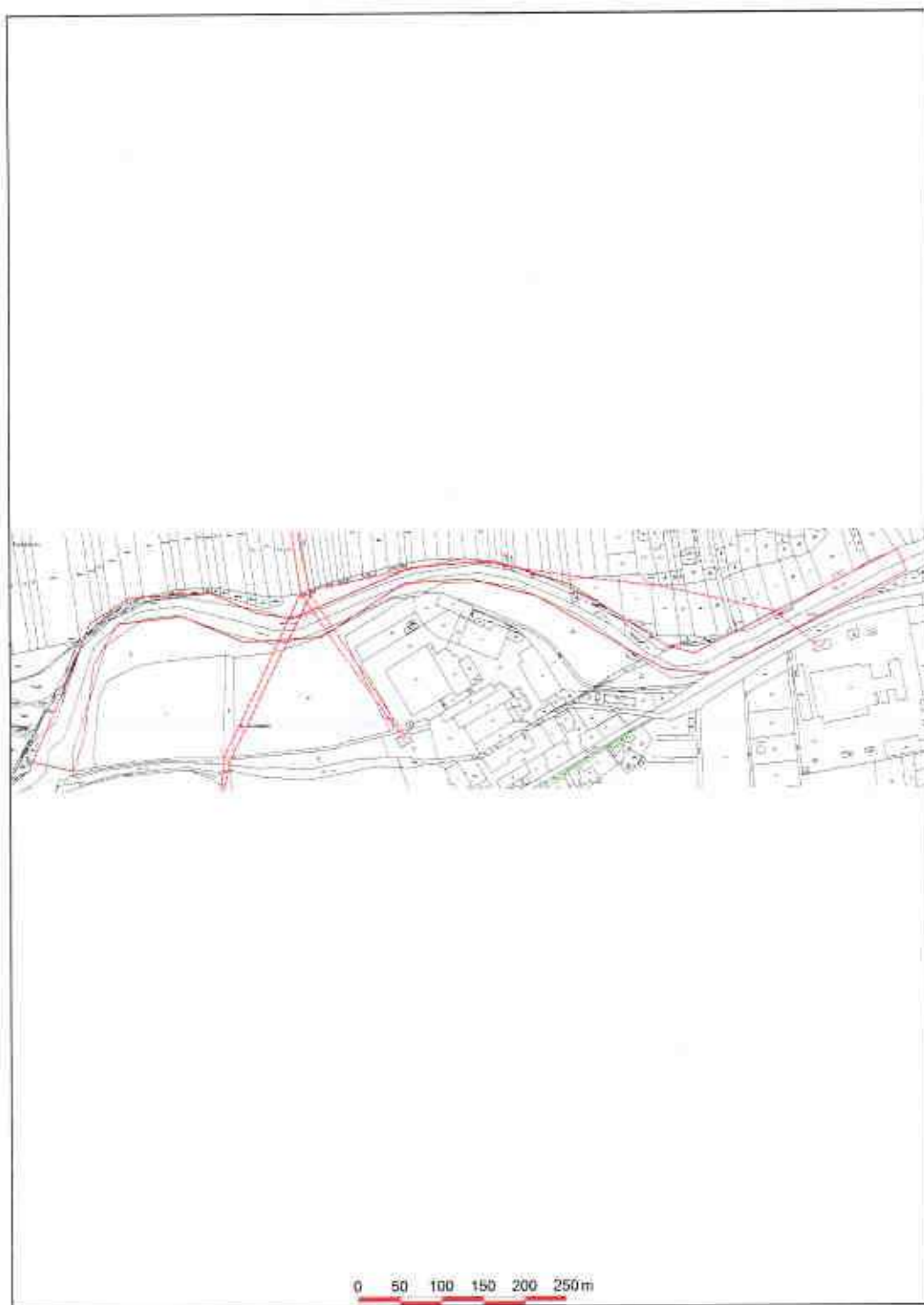
E.ON Servisní, s.r.o.

E.ON Servisní, s.r.o.
F. A. Gerstnera 2151/6
370 49 České Budějovice
IC: 25186213, DIČ: CZ25186213

059

Příloha: Orazítovaná situace s informativním zákresem.

Informativní zákres sítí **elektro** k žádosti 0016200338



Datum 21.08.2017

E.ON Servisní, s.r.o.
F. A. Gerstnera 2151/6
370 01 České Budějovice
IČ: 25186213, DIČ: CZ25186213

099

VYJÁDŘENÍ O EXISTENCI SÍTĚ ELEKTRONICKÝCH KOMUNIKACÍ A VŠEOBECNÉ PODMÍNKY OCHRANY SÍTĚ ELEKTRONICKÝCH KOMUNIKACÍ SPOLEČNOSTI Česká telekomunikační infrastruktura a.s.

vydané podle § 101 zákona č. 127/2005 Sb., o elektronických komunikacích a o změně některých souvisejících zákonů (zákon o elektronických komunikacích), ve znění pozdějších předpisů a § 161 zákona č. 183/2006 Sb., o územním plánování a stavebním řádu (stavební zákon) či dle dalších příslušných právních předpisů

Číslo jednací: 696024/17

Číslo žádosti: 0117 956 784

Důvod vydání Vyjádření: Předprojektová příprava, prodej-koupě nemovitosti

Platnost tohoto Vyjádření končí dne: 21. 8. 2019.

Žadatel	Povodí Moravy, s.p., kontaktní osoba: Povodí Moravy, s.p., Husova 760, Náměšť nad Oslavou, 67571	
Stavebník		
Název akce	-- neuvedeno --, -- neuvedeno --, 0 Probírka břehového porostu VVT Jihlava, ř. km 38,650 – 39,900, Alexovice, Letkovice	
Zájmové území	Okres	Brno-venkov
	Obec	Ivančice
	Kat. území / č. parcely	Letkovice; Alexovice

Žadatel shora označenou žádostí určil a vyznačil zájmové území, jakož i stanovil důvod pro vydání Vyjádření o existenci sítě elektronických komunikací a Všeobecných podmínek ochrany sítě elektronických komunikací společnosti Česká telekomunikační infrastruktura a.s. (dále jen *Vyjádření*).

Na základě určení a vyznačení zájmového území žadatelem a na základě stanovení důvodu pro vydání *Vyjádření* vydává společnost Česká telekomunikační infrastruktura a.s. následující *Vyjádření*:

Ve vyznačeném zájmovém území se nachází síť elektronických komunikací
společnosti Česká telekomunikační infrastruktura a.s. (dále jen *SEK*)
nebo její ochranné pásmo.

Existence a poloha *SEK* je zakreslena v příloženém výřezu/výřezích z účelové mapy *SEK* společnosti Česká telekomunikační infrastruktura a.s. Ochranné pásmo *SEK* je v souladu s ustanovením § 102 zákona č. 127/2005 Sb., o elektronických komunikacích a o změně některých souvisejících zákonů stanoveno rozsahem 1,5 m po stranách krajního vedení *SEK* a není v příloženém výřezu/výřezích z účelové mapy *SEK* společnosti Česká telekomunikační infrastruktura a.s. vyznačeno (dále jen *Ochranné pásmo*).

(1) *Vyjádření* je platné pouze pro zájmové území určené a vyznačené žadatelem, jakož i pro důvod vydání *Vyjádření* stanovený žadatelem v žádosti.

Žadatel není oprávněn toto *Vyjádření*, jakož i přílohy jež jsou součástí tohoto *Vyjádření*, použít pro účely územního řízení, stavebního řízení, či pro jakékoliv jiné řízení před správním orgánem, kde by mohla být stanovena povinnost žadatele předložit vyjádření vlastníka technické infrastruktury ve smyslu ustanovení § 161 zákona č. 183/2006 Sb. o územním plánování a stavebním řádu.

Číslo jednací: 696024/17

Číslo žádosti: 0117 956 784

Vyjádření pozbývá platnosti uplynutím doby platnosti v tomto *Vyjádření* uvedené, změnou rozsahu zájmového území či změnou důvodu vydání *Vyjádření* uvedeného v žádosti, nesplněním povinnosti stavebníka dle bodu (3) tohoto *Vyjádření*, a nebo pokud se žadatel či stavebník bezprostředně před zahájením realizace stavby ve vyznačeném zájmovém území prokazatelně neujistí u společnosti *Česká telekomunikační infrastruktura a.s.* o tom, zda toto *Vyjádření* v době bezprostředně předcházející zahájení realizace stavby ve vyznačeném zájmovém území stále odpovídá skutečnosti, to vše v závislosti na tom, která ze skutečností rozhodná pro pozbytí platnosti tohoto *Vyjádření* nastane nejdříve.

(2) Podmínky ochrany *SEK* jsou stanoveny v tomto *Vyjádření* a ve Všeobecných podmínkách ochrany *SEK* společnosti *Česká telekomunikační infrastruktura a.s.*, které jsou nedílnou součástí tohoto *Vyjádření*. Stavebník, nebo jím pověřená třetí osoba, je povinen řídit se těmito Všeobecnými podmínkami ochrany *SEK* společnosti *Česká telekomunikační infrastruktura a.s.*

(3) Stavebník, nebo jím pověřená třetí osoba, je povinen **pouze pro případ, že**

a) existence a poloha *SEK*, jež je zakreslena v přiloženém výřezu/výřezích z účelové mapy *SEK* společnosti *Česká telekomunikační infrastruktura a.s.* a nebo

b) toto *Vyjádření*, včetně Všeobecných podmínek ochrany *SEK*

nepředstavuje dostatečnou informaci pro záměr, pro který podal shora označenou žádost nebo pro zpracování projektové dokumentace stavby, která koliduje se *SEK*, nebo zasahuje do Ochranného pásma *SEK*, vyzvat písemně společnost *Česká telekomunikační infrastruktura a.s.* k upřesnění podmínek ochrany *SEK*, a to prostřednictvím zaměstnance společnosti *Česká telekomunikační infrastruktura a.s.* pověřeného ochranou sítě - Aleš Pokorný, e-mail: ales.pokorny@cetin.cz (dále jen POS).

(4) Přeložení *SEK* zajistí její vlastník, společnost *Česká telekomunikační infrastruktura a.s.* Stavebník, který vyvolal překládku *SEK* je dle ustanovení § 104 odst. 17 zákona č. 127/2005 Sb., o elektronických komunikacích a o změně některých souvisejících zákonů povinen uhradit společnosti *Česká telekomunikační infrastruktura a.s.* veškeré náklady na nezbytné úpravy dotčeného úseku *SEK*, a to na úrovni stávajícího technického řešení.

(5) Pro účely přeložení *SEK* dle bodu (3) tohoto *Vyjádření* je stavebník povinen uzavřít se společností *Česká telekomunikační infrastruktura a.s.* Smlouvu o realizaci překládky *SEK*.

(6) Společnost *Česká telekomunikační infrastruktura a.s.* prohlašuje, že žadateli byly pro jím určené a vyznačené zájmové území poskytnuty veškeré, ke dni podání shora označené žádosti, dostupné informace o *SEK*.

(7) Žadateli převzetím tohoto *Vyjádření* vzniká povinnost poskytnuté informace a data užít pouze k účelu, pro který mu byla tato poskytnuta. Žadatel není oprávněn poskytnuté informace a data rozmnožovat, rozšiřovat, pronajímat, půjčovat či jinak užívat bez souhlasu společnosti *Česká telekomunikační infrastruktura a.s.* V případě porušení těchto povinností vznikne žadateli odpovědnost vyplývající z platných právních předpisů, zejména předpisů práva autorského.

V případě dotazů k *Vyjádření* lze kontaktovat společnost *Česká telekomunikační infrastruktura a.s.* na asistenční lince 238 461 111.

Přílohami *Vyjádření* jsou:

- Všeobecné podmínky ochrany *SEK* společnosti *Česká telekomunikační infrastruktura a.s.*
- Situační výkres (obsahuje zájmové území určené a vyznačené žadatelem a výřezy účelové mapy *SEK*)
- Informace k vytyčení *SEK*

Číslo jednací: 696024/17

Číslo žádosti: 0117 956 784

Vyjádření vydala společnost Česká telekomunikační infrastruktura a.s. dne: 21. 8. 2017.


Česká telekomunikační infrastruktura a.s.
Olšanská 2681/6
130 00 Praha 3
DIČ: CZ04084063


Všeobecné podmínky ochrany SEK společnosti Česká telekomunikační infrastruktura a.s.

I. Obecná ustanovení

1. Stavebník, nebo jím pověřená třetí osoba, je povinen při provádění jakýchkoliv činností, zejména stavebních nebo jiných prací, při odstraňování havárií a projektování staveb, řídit se platnými právními předpisy, technickými a odbornými normami (včetně doporučených), správnou praxí v oboru stavebnictví a technologickými postupy a učinit veškerá opatření nezbytná k tomu, aby nedošlo k poškození nebo ohrožení sítě elektronických komunikací ve vlastnictví společnosti *Česká telekomunikační infrastruktura a.s.* a je výslovně srozuměn s tím, že *SEK* jsou součástí veřejné komunikační sítě, jsou zajišťovány ve veřejném zájmu a jsou chráněny právními předpisy.
2. Při jakékoliv činnosti v blízkosti vedení *SEK* je stavebník, nebo jím pověřená třetí osoba, povinen respektovat ochranné pásmo *SEK* tak, aby nedošlo k poškození nebo zamezení přístupu k *SEK*. Při křížení nebo souběhu činností se *SEK* je povinen řídit se platnými právními předpisy, technickými a odbornými normami (včetně doporučených), správnou praxí v oboru stavebnictví a technologickými postupy. Při jakékoliv činnosti ve vzdálenosti menší než 1,5 m od krajního vedení vyznačené trasy podzemního vedení *SEK* (dále jen *PVSEK*) nesmí používat mechanizačních prostředků a nevhodného nářadí.
3. Pro případ porušení kterékoliv z povinností stavebníka, nebo jím pověřené třetí osoby, založené Všeobecnými podmínkami ochrany *SEK* společnosti *Česká telekomunikační infrastruktura a.s.* je stavebník, nebo jím pověřená třetí osoba, odpovědný za veškeré náklady a škody, které společnosti *Česká telekomunikační infrastruktura a.s.* vzniknou porušením jeho povinností.
4. V případě, že budou zemní práce zahájeny po uplynutí doby platnosti tohoto *Vyjádření*, nelze toto *Vyjádření* použít jako podklad pro vytyčení a je třeba požádat o vydání nového *Vyjádření*.
5. Bude-li žadatel na společnosti *Česká telekomunikační infrastruktura a.s.* požadovat, aby se jako účastník správního řízení, pro jehož účely bylo toto *Vyjádření* vydáno, vzdala práva na odvolání proti rozhodnutí vydanému ve správním řízení, pro jehož účely bylo toto *Vyjádření* vydáno, je povinen kontaktovat *POS*.

II. Součinnost stavebníka při činnostech v blízkosti SEK

1. Započítí činnosti je stavebník, nebo jím pověřená třetí osoba, povinen oznámit *POS*. Oznámení bude obsahovat číslo *Vyjádření*, k němuž se vztahují tyto podmínky.
2. Před započítím zemních prací či jakékoliv jiné činnosti je stavebník, nebo jím pověřená třetí osoba, povinen zajistit vyznačení tras *PVSEK* na terénu dle polohopisné dokumentace. S vyznačenou trasou *PVSEK* prokazatelně seznámí všechny osoby, které budou a nebo by mohly činnosti provádět.
3. Stavebník, nebo jím pověřená třetí osoba, je povinen upozornit jakoukoliv třetí osobu, jež bude provádět zemní práce, aby zjistila nebo ověřila stranovou a hloubkovou polohu *PVSEK* příčnými sondami, a je srozuměn s tím, že možná odchylka uložení středu trasy *PVSEK*, stranová i hloubková, činí +/- 30 cm mezi skutečným uložením *PVSEK* a polohovými údaji ve výkresové dokumentaci.
4. Při provádění zemních prací v blízkosti *PVSEK* je stavebník, nebo jím pověřená třetí osoba, povinen postupovat tak, aby nedošlo ke změně hloubky uložení nebo prostorového uspořádání *PVSEK*. Odkryté *PVSEK* je stavebník, nebo jím pověřená třetí osoba, povinen zabezpečit proti prověšení, poškození a odcizení.
5. Při zjištění jakéhokoliv rozporu mezi údaji v projektové dokumentaci a skutečností je stavebník, nebo jím pověřená třetí osoba, povinen bez zbytečného odkladu přerušit práce a zjištění rozporu oznámit *POS*. V přerušovaných pracích lze pokračovat teprve poté, co od *POS* prokazatelně obdržel souhlas k pokračování v pracích.
6. V místech, kde *PVSEK* vystupuje ze země do budovy, rozváděče, na sloup apod. je stavebník, nebo jím pověřená třetí osoba, povinen vykonávat zemní práce se zvýšenou mírou opatrnosti s ohledem na ubývající krytí nad *PVSEK*. Výkopové práce v blízkosti sloupů nadzemního vedení *SEK* (dále jen *NVSEK*) je povinen provádět v takové vzdálenosti, aby nedošlo k narušení jejich stability, to vše za dodržení platných právních předpisů, technických a odborných norem, správné praxi v oboru stavebnictví a technologických postupů.

7. Při provádění zemních prací, u kterých nastane odkrytí *PVSEK*, stavebník, nebo jím pověřená třetí osoba před zakrytím *PVSEK* vyzve *POS* ke kontrole. Zához je stavebník oprávněn provést až poté, kdy prokazatelně obdržel souhlas *POS*.
8. Stavebník, nebo jím pověřená třetí osoba, není oprávněn manipulovat s kryty kabelových komor a vstupovat do kabelových komor bez souhlasu společnosti *Česká telekomunikační infrastruktura a.s.*
9. Stavebník, nebo jím pověřená třetí osoba, není oprávněn trasu *PVSEK* mimo vozovku přejíždět vozidly nebo stavební mechanizací, a to až do doby, než *PVSEK* řádně zabezpečí proti mechanickému poškození. Stavebník, nebo jím pověřená třetí osoba, je povinen projednat s *POS* způsob mechanické ochrany trasy *PVSEK*. Při přepravě vysokého nákladu nebo mechanizace pod trasou *NVSEK* je stavebník, nebo jím pověřená třetí osoba, povinen respektovat výšku *NVSEK* nad zemí.
10. Stavebník, nebo jím pověřená třetí osoba, není oprávněn na trase *PVSEK* (včetně ochranného pásma) jakkoliv měnit niveletu terénu, vysazovat trvalé porosty ani měnit rozsah a konstrukci zpevněných ploch (např. komunikací, parkovišť, vjezdů aj.).
11. Stavebník, nebo jím pověřená třetí osoba, je povinen manipulační a skladové plochy zřizovat v takové vzdálenosti od *NVSEK*, aby činnosti na/v manipulačních a skladových plochách nemohly být vykonávány ve vzdálenost menší než 1m od *NVSEK*.
12. Stavebník, nebo jím pověřená třetí osoba, není oprávněn užívat, přemísťovat a odstraňovat technologické, ochranné a pomocné prvky *SEK*.
13. Stavebník, nebo jím pověřená třetí osoba, není oprávněn bez předchozího projednání jakkoliv manipulovat s případně odkrytými prvky *SEK*, zejména s ochrannou skříňí optických spojek, optickými spojkami, technologickými rezervami či jakýmkoliv jiným zařízením *SEK*.
14. Stavebník, nebo jím pověřená třetí osoba, je povinen každé poškození či krádež *SEK* neprodleně od okamžiku zjištění takové skutečnosti, oznámit *POS* na telefonní číslo: 606 613 871 nebo v mimopracovní době na telefonní číslo 238 462 690.

III. Práce v objektech a odstraňování objektů

1. Stavebník, nebo jím pověřená třetí osoba, je povinen před zahájením jakýchkoliv prací v budovách a jiných objektech, kterými by mohl ohrozit stávající *SEK*, prokazatelně kontaktovat *POS* a zajistit u společnosti *Česká telekomunikační infrastruktura a.s.* bezpečné odpojení *SEK*.
2. Při provádění činností v budovách a jiných objektech je stavebník, nebo jím pověřená třetí osoba, povinen v souladu s právními předpisy, technickými a odbornými normami (včetně doporučených), správnou praxí v oboru stavebnictví a technologickými postupy provést mimo jiné průzkum vnějších i vnitřních vedení *SEK* na omítce i pod ní.

IV. Součinnost stavebníka při přípravě stavby

1. Pokud činností stavebníka, nebo jím pověřené třetí osoby, k níž je třeba povolení správního orgánu dle zvláštního právního předpisu, dojde k ohrožení či omezení *SEK*, je stavebník, nebo jím pověřená třetí osoba, povinen kontaktovat *POS* a předložit zakreslení *SEK* do příslušné dokumentace stavby (projektové, realizační, koordinační atp.).
2. V případě, že pro činnosti stavebníka, nebo jím pověřené třetí osoby, není třeba povolení správního orgánu dle zvláštního právního předpisu, je stavebník, nebo jím pověřená třetí osoba, povinen předložit zakreslení trasy *SEK* i s příslušnými kótami do zjednodušené dokumentace (katastrální mapa, plánec), ze které bude zcela patrná míra dotčení *SEK*.

3. Při projektování stavby, rekonstrukce či přeložky vedení a zařízení silových elektrických sítí, elektrických trakcí vlaků a tramvají, nejpozději však před zahájením správního řízení ve věci povolení stavby, rekonstrukce či přeložky vedení a zařízení silových elektrických sítí, elektrických trakcí vlaků a tramvají, je stavebník, nebo jím pověřená třetí osoba, povinen provést výpočet rušivých vlivů, zpracovat ochranná opatření a předat je *POS*.

4. Při projektování stavby, při rekonstrukci, která se nachází v ochranném pásmu radiových tras společnosti *Česká telekomunikační infrastruktura a.s.* a překračuje výšku 15 m nad zemským povrchem, a to včetně dočasných objektů zařízení staveniště (jeřáby, konstrukce, atd.), nejpozději však před zahájením správního řízení ve věci povolení takové stavby, je stavebník nebo jím pověřená třetí osoba, povinen kontaktovat *POS*. Ochranné pásmo radiových tras v šíři 50m je zakresleno do situačního výkresu. Je tvořeno dvěma podélnými pruhy o šíři 25 m po obou stranách radiového paprsku v celé jeho délce, resp. 25 m kruhem kolem vysílacího radiového zařízení.

5. Pokud se v zájmovém území stavby nachází podzemní silnoproudé vedení (NN) společnosti *Česká telekomunikační infrastruktura a.s.* je stavebník, nebo jím pověřená třetí osoba, před zahájením správního řízení ve věci povolení správního orgánu k činnosti stavebníka, nebo jím pověřené třetí osoby, nejpozději však před zahájením stavby, povinen kontaktovat *POS*.

6. Pokud by navrhované stavby (produktovody, energovody aj.) svými ochrannými pásmy zasahovaly do prostoru stávajících tras a zařízení *SEK*, či do jejich ochranných pásem, je stavebník, nebo jím pověřená třetí osoba, povinen realizovat taková opatření, aby mohla být prováděna údržba a opravy *SEK*, a to i za použití mechanizace, otevřeného plamene a podobných technologií.

V. Křížení a souběh se *SEK*

1. Stavebník, nebo jím pověřená třetí osoba, je povinen v místech křížení *PVSEK* se sítěmi technické infrastruktury, pozemními komunikacemi, parkovacími plochami, vjezdy atp. ukládat *PVSEK* v zákonných předpisy stanovené hloubce a chránit *PVSEK* chráničkami s přesahem minimálně 0,5 m na každou stranu od hrany křížení. Chráničku je povinen utěsnit a zamezit vnikání nečistot.

2. Stavebník nebo jím pověřená třetí osoba, je výslovně srozuměn s tím, že v případě, kdy hodlá umístit stavbu sjezdu či vjezdu, je povinen stavbu sjezdu či vjezdu umístit tak, aby metalické kabely *SEK* nebyly umístěny v hloubce menší než 0,6 m a optické nebyly umístěny v hloubce menší než 1 m.

3. Stavebník, nebo jím pověřená třetí osoba, je povinen základy (stavby, opěrné zdi, podezdívky apod.) umístit tak, aby dodržel minimální vodorovný odstup 1,5 m od krajního vedení, případně kontaktovat *POS*.

4. Stavebník, nebo jím pověřená třetí osoba, není oprávněn trasy *PVSEK* znepřístupnit (např. zabetonováním).

5. Stavebník, nebo jím pověřená třetí osoba, je při křížení a souběhu stavby nebo sítí technické infrastruktury s kabelovodem povinen zejména:

- pokud plánované stavby nebo trasy sítí technické infrastruktury budou umístěny v blízkosti kabelovodu ve vzdálenosti menší než 2 m nebo při křížení kabelovodu ve vzdálenosti menší než 0,5 m nad nebo kdekoliv pod kabelovodem, předložit *POS* zakreslení v příčných řezech,
- do příčného řezu zakreslit také profil kabelové komory v případě, kdy jsou sítě technické infrastruktury či stavby umístěny v blízkosti kabelové komory ve vzdálenosti menší než 2 m,
- neumísťovat nad trasou kabelovodu v podélném směru sítí technické infrastruktury,
- předložit *POS* vypracovaný odborný statický posudek včetně návrhu ochrany tělesa kabelovodu pod stavbou, ve vjezdu nebo pod zpevněnou plochou,
- nezakrývat vstupy do kabelových komor, a to ani dočasně,
- projednat s *POS*, nejpozději ve fázi projektové přípravy, jakékoliv výkopové práce, které by mohly být vedeny v úrovni či pod úrovní kabelovodu nebo kabelové komory a veškeré případy, kdy jsou trajektorie podvrtnů a protlaků ve vzdálenosti menší než 1,5 m od kabelovodu.

Příloha k *Vyjádření* 696024/17

Číslo žádosti: 0117 956 784

Informace k vytyčení *SEK*

V případě požadavku na vytyčení *PVSEK* společnosti *Česká telekomunikační infrastruktura a.s.* se, prosím, obraťte na společnosti uvedené níže.

Vegacom, a.s. - výhradní dodavatel společnosti Česká telekomunikační infrastruktura a.s.

se sídlem: Holzova 14, 628 00 Brno

IČ: 25788680

DIČ: CZ25788680

kontakt: Luboš Bodzík, mobil: 603855439, e-mail: bodzik@vegacom.cz

CONTENT, s.r.o.

se sídlem: Karlov 1246, 594 01 Velké Meziříčí, pobočka: Okružní 28/18, 591 01 Žďár nad Sázavou

IČ: 63492164

DIČ: CZ63492164

kontakt: Martin Kalina, tel/fax: 566521721, mobil: 777702117, e-mail: kalina@content-vm.cz, vytycenisiti@seznam.cz

InfoTel

se sídlem: Brno, Novolíšeňská 18, PSČ: 628 00

IČ: 46981071

DIČ: CZ46981071

kontakt: Petr Košťál, mobil: 723350887, e-mail: petr_kostal@infotel.cz

Jiří Novotný, Montáž, údržba a servis tel.sítí - okr. Třebíč, Znojmo

se sídlem: Akad. Práta 524, 675 55 Hrotovice, okr. Třebíč

IČ: 72377259

DIČ:

kontakt: Jiří Novotný, tel.: 568860888, mobil: 777318588, e-mail: novotny.hrotovice@seznam.cz

Josef Joura

se sídlem: Okřešice 53, okres Třebíč, 674 01

IČ: 88282091

DIČ: CZ6312180820

kontakt: Josef Joura, mobil: 602578674, e-mail: josefjoura@seznam.cz

Karel Horský

se sídlem: Poličská 877/36, 568 02 Svitavy - Předměstí

IČ: 01377841

DIČ:

kontakt: Karel Horský, mobil: 602 483 023, e-mail: k.horsky.sy@gmail.com

Radim Zabloudil

se sídlem: Tábor 2356/28a, 602 00 Brno - Žabovřesky

IČ: 74899589

DIČ: CZ6210151585

kontakt: Radim Zabloudil, mobil: 602760276, e-mail: radim.zabloudil@seznam.cz

Sitel, spol. s r.o., oblast Brno

se sídlem: Vinohradská 74, 618 00 Brno-Černovice

IČ: 44797320

DIČ: CZ 44797320

kontakt: Vladimír Holík, mobil: 602171192, e-mail: vholik@sitel.cz

STRATEL Telekomunikace s.r.o.

se sídlem: Rozdrojovice 112, 664 34 Brno-venkov

IČ: 26259427

DIČ: CZ26259427

kontakt: Daniel Stráský, tel/fax: 546221222, mobil: 602770022, e-mail: stratel@stratel.cz

Příloha k *Vyjádření* 696024/17

Číslo žádosti: 0117 956 784

TEMO Brno s.r.o

se sídlem: Hutařova 21, 612 00 Brno

IČ: 49436821

DIČ:

kontakt: Milan Král, tel.: 541216221, fax: 541213221, mobil: 602544583, e-mail: vytycenio2@centrum.cz

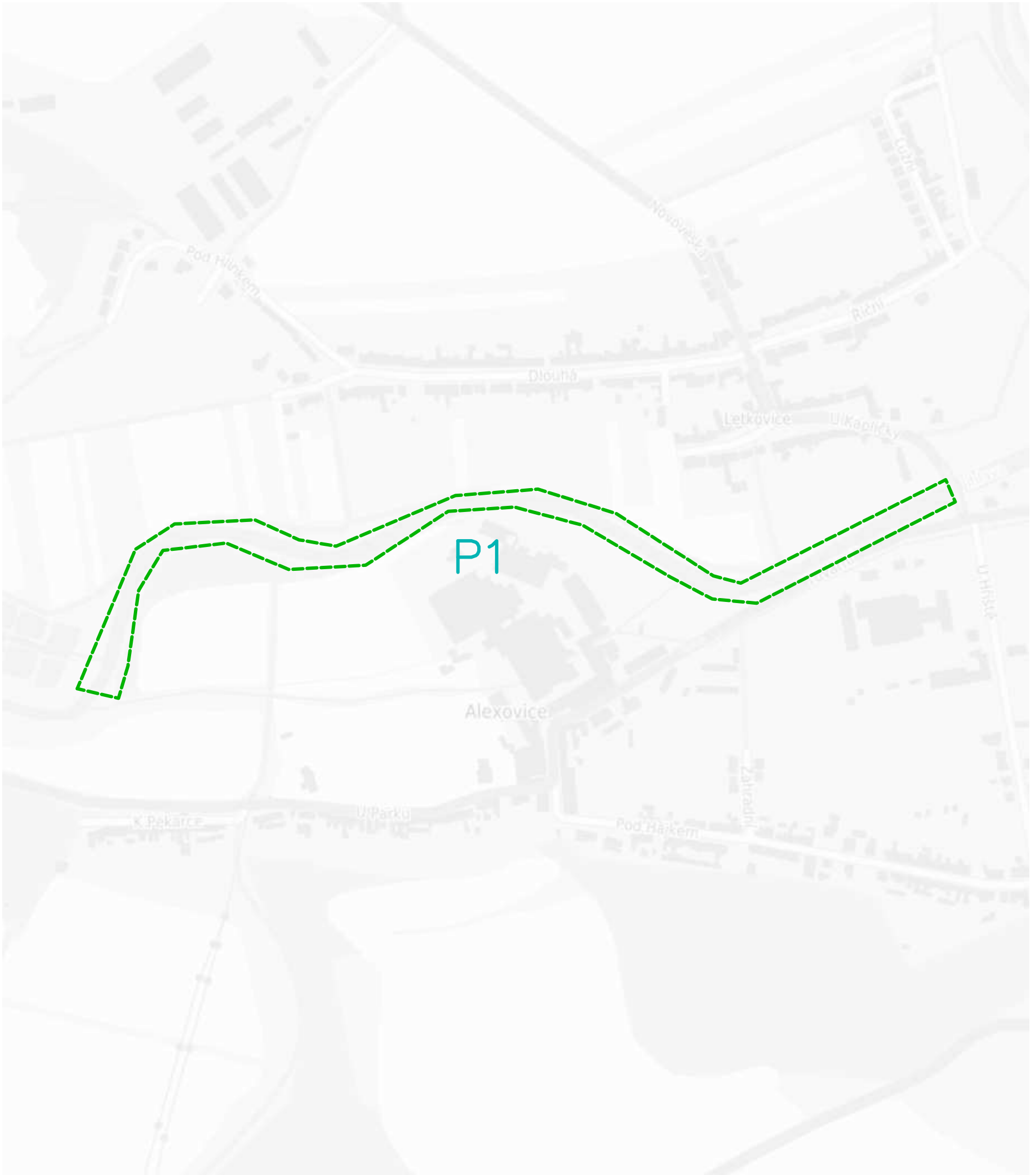
UniCab, s.r.o.,

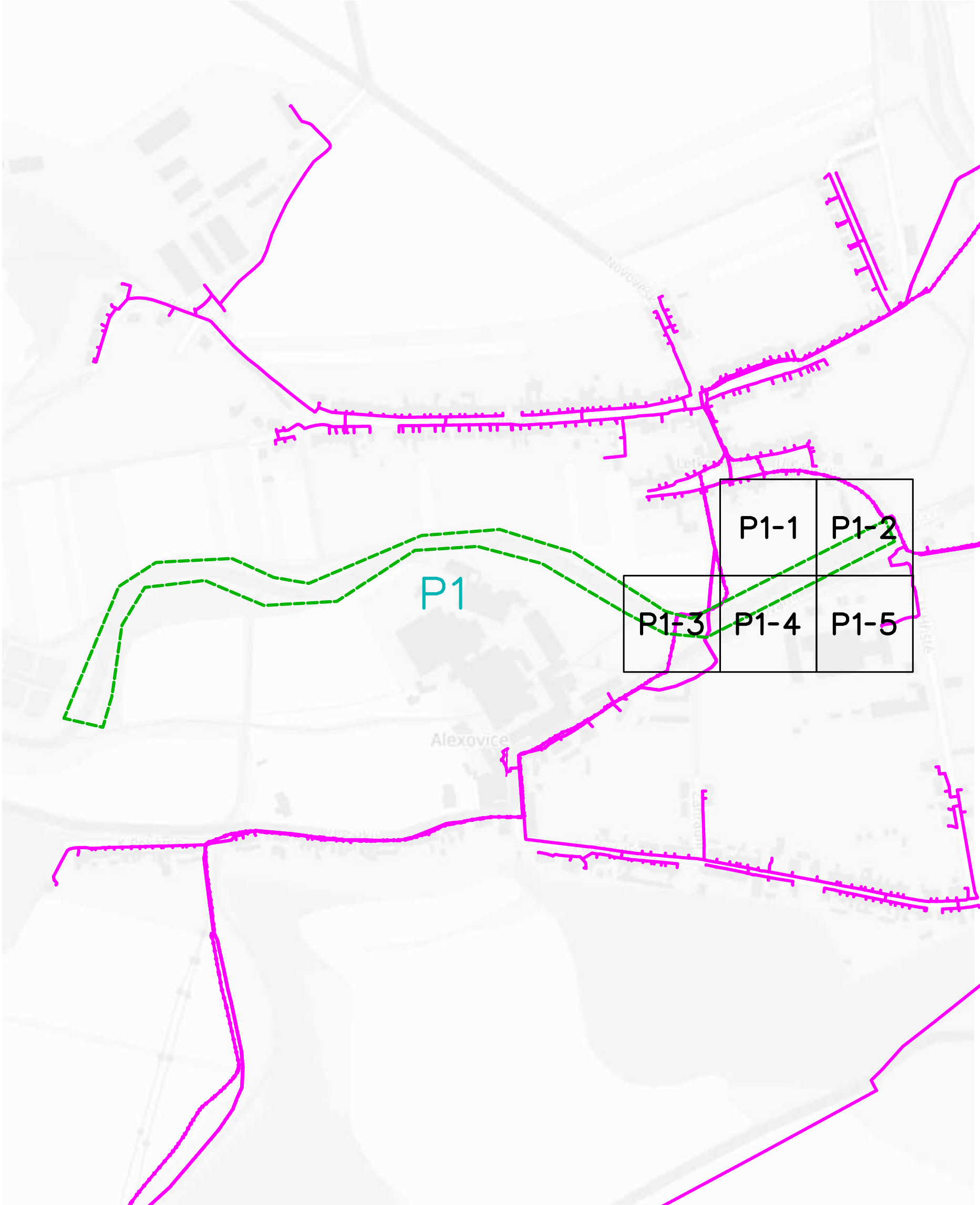
se sídlem: Švehlova 44, 664 00 Šlapanice

IČ: 26961873

DIČ: CZ26961873

kontakt: Ing. Karel Kopecký, tel.: 548220344, fax: 548220343, mobil: 775590265, e-mail: kopecky@unicab.cz



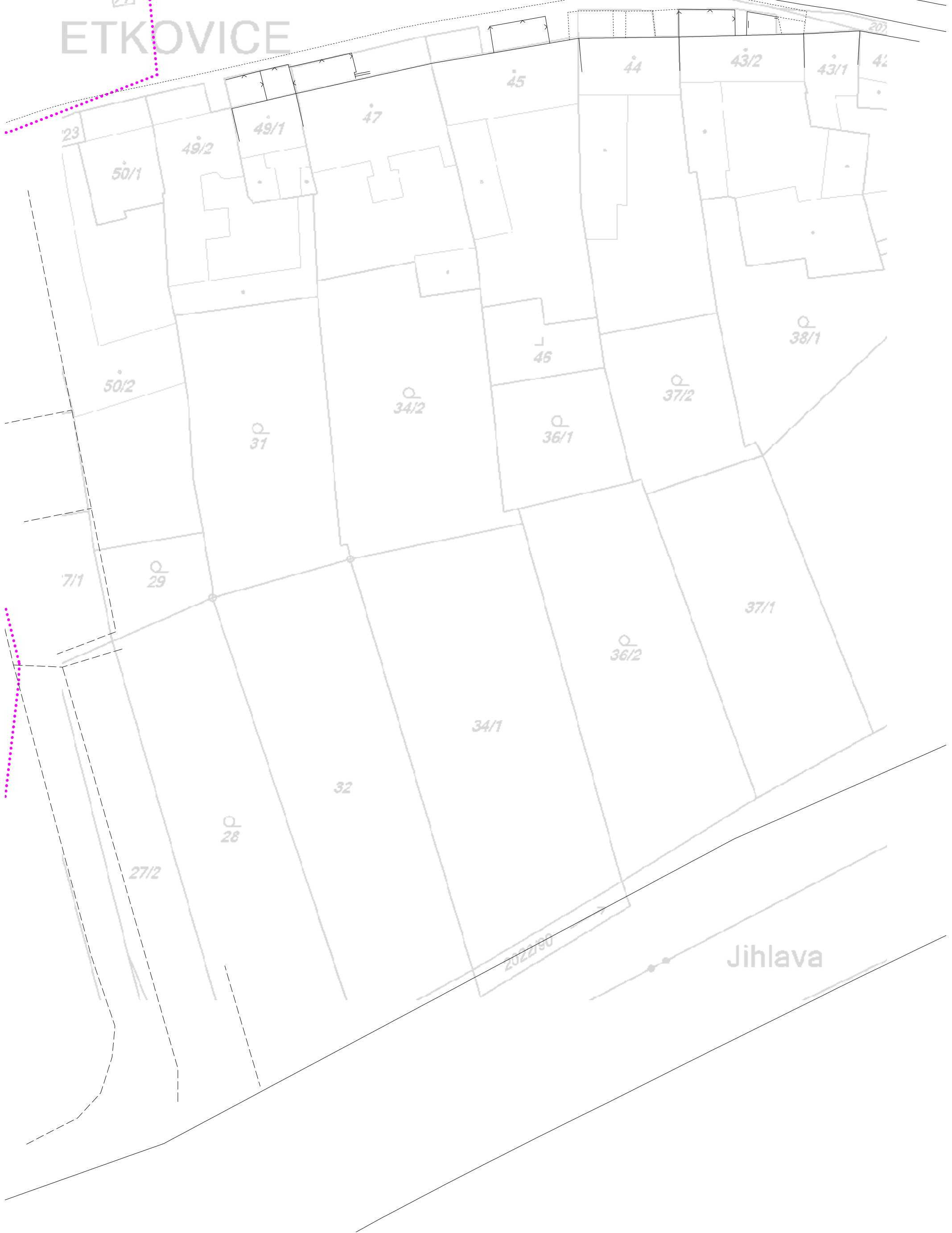


P1

	P1-1	P1-2
P1-3	P1-4	P1-5

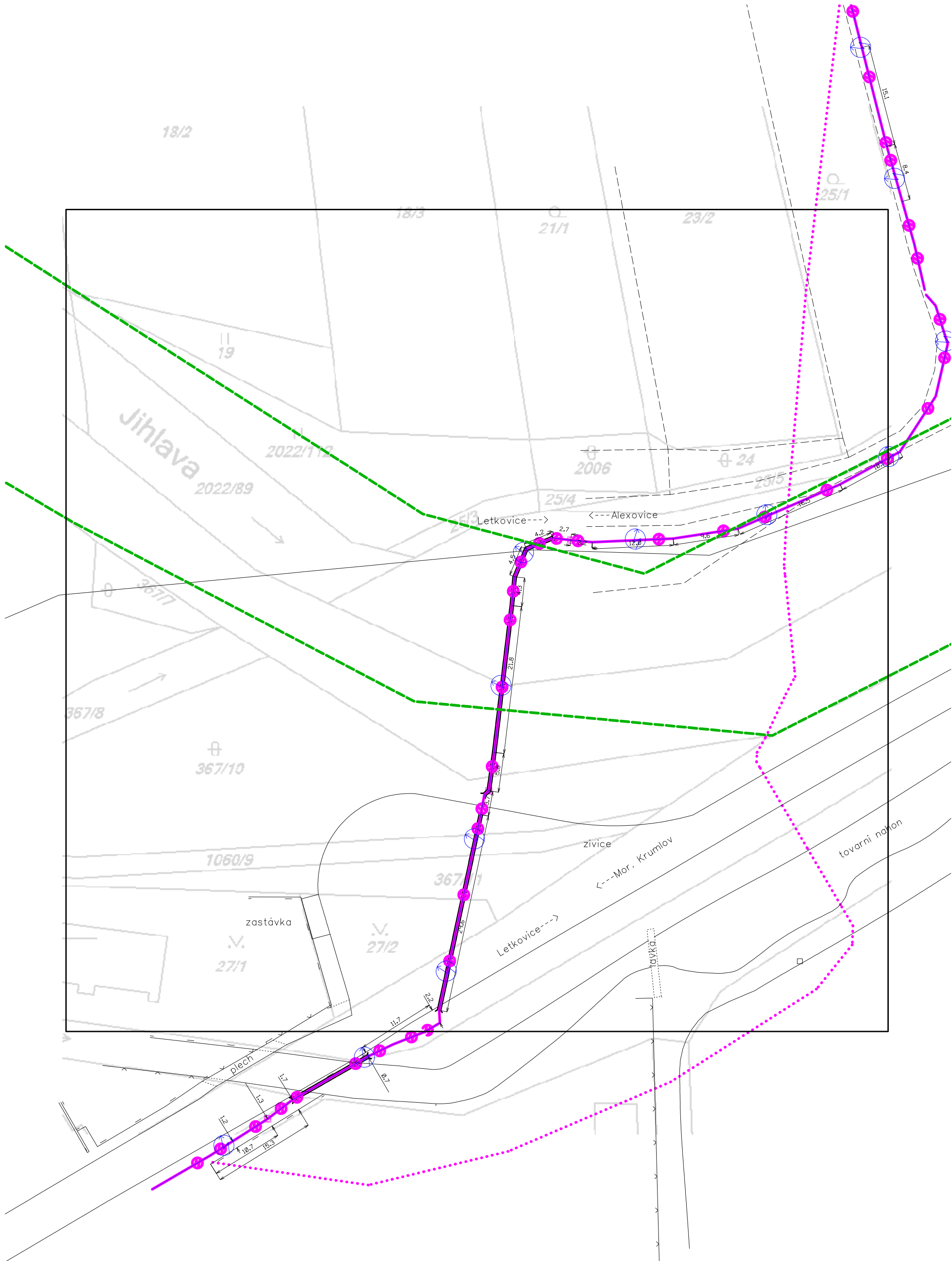


ETKOVICE

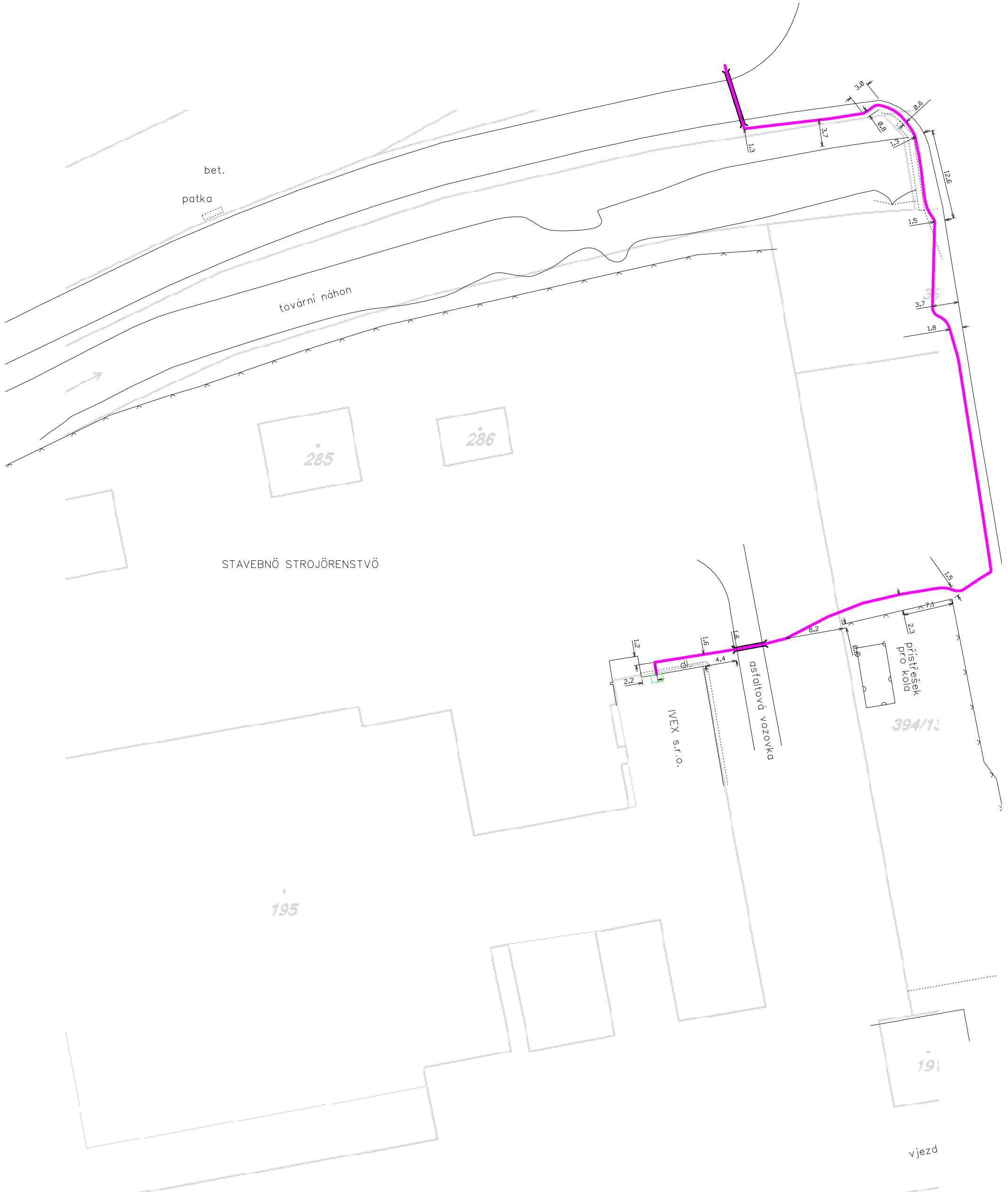


Jihlava









**VYJÁDŘENÍ O EXISTENCI SÍTĚ ELEKTRONICKÝCH KOMUNIKACÍ
A VŠEOBECNÉ PODMÍNKY OCHRANY SÍTĚ ELEKTRONICKÝCH KOMUNIKACÍ
SPOLEČNOSTI Česká telekomunikační infrastruktura a.s.**

vydané podle § 101 zákona č. 127/2005 Sb., o elektronických komunikacích a o změně některých souvisejících zákonů (zákon o elektronických komunikacích), ve znění pozdějších předpisů a § 161 zákona č. 183/2006 Sb., o územním plánování a stavebním řádu (stavební zákon) či dle dalších příslušných právních předpisů

Číslo jednací: 696026/17

Číslo žádosti: 0117 956 785

Důvod vydání Vyjádření: Předprojektová příprava, prodej-koupě nemovitosti

Platnost tohoto Vyjádření končí dne: 21. 8. 2019.

Žadatel	Povodí Moravy, s.p., kontaktní osoba: Povodí Moravy, s.p., Husova 760, Náměšť nad Oslavou, 67571	
Stavebník		
Název akce	-- neuvedeno --, -- neuvedeno --, 0 Probírka břehového porostu VVT Jihlava, ř. km 22,640 - 23,600; Němčičky, Kupařovice	
Zájmové území	Okres	Brno-venkov
	Obec	Kupařovice, Malešovice, Němčičky
	Kat. území / č. parcely	Němčičky; Malešovice; Kupařovice

Žadatel shora označenou žádostí určil a vyznačil zájmové území, jakož i stanovil důvod pro vydání Vyjádření o existenci sítě elektronických komunikací a Všeobecných podmínek ochrany sítě elektronických komunikací společnosti Česká telekomunikační infrastruktura a.s.(dále jen *Vyjádření*).

Na základě určení a vyznačení zájmového území žadatelem a na základě stanovení důvodu pro vydání *Vyjádření* vydává společnost Česká telekomunikační infrastruktura a.s. následující *Vyjádření*. **Nedojde ke střetu** se sítí elektronických komunikací (dále jen *SEK*) společnosti Česká telekomunikační infrastruktura a.s. Na žadatelem určeném a vyznačeném zájmovém území se nevyskytuje *SEK* společnosti Česká telekomunikační infrastruktura a.s. Pokud se na žadatelem určeném a vyznačeném zájmovém území vyskytují budovy a jiné objekty, je žadatel srozuměn s tím, že v takových budovách a jiných objektech se mohou nacházet vnitřní komunikační rozvody, které jsou součástí *SEK* a mají stejnou právní ochranu jako *SEK*.

Stavebník, nebo jím pověřená třetí osoba, je povinen **pouze pro případ, že toto Vyjádření, včetně Všeobecných podmínek ochrany SEK nepředstavuje dostatečnou informaci pro záměr, pro který podal shora označenou žádost nebo pro zpracování projektové dokumentace stavby, která koliduje se SEK, nebo zasahuje do Ochranného pásma SEK**, vyzvat písemně společnost Česká telekomunikační infrastruktura a.s. k upřesnění podmínek ochrany *SEK*, a to prostřednictvím zaměstnance společnosti Česká telekomunikační infrastruktura a.s. pověřeného ochranou sítě - **Petr Sobotka, e-mail: petr.sobotka@cetin.cz nebo Aleš Pokorný, e-mail: ales.pokorny@cetin.cz** (dále jen *POS*) v každé situaci, kdy hrozí poškození vedení *SEK*, resp. kolize stavby se *SEK*.

(1) *Vyjádření* je platné pouze pro zájmové území určené a vyznačené žadatelem, jakož i pro důvod vydání *Vyjádření* stanovený žadatelem v žádosti.

Číslo jednací: 696026/17

Číslo žádosti: 0117 956 785

Žadatel není oprávněn toto Vyjádření, jakož i přílohy jež jsou součástí tohoto Vyjádření, použít pro účely územního řízení, stavebního řízení, či pro jakékoliv jiné řízení před správním orgánem, kde by mohla být stanovena povinnost žadatele předložit vyjádření vlastníka technické infrastruktury ve smyslu ustanovení § 161 zákona č. 183/2006 Sb. o územním plánování a stavebním řádu.

Vyjádření pozbývá platnosti uplynutím doby platnosti v tomto *Vyjádření* uvedené, změnou rozsahu zájmového území či změnou důvodu vydání *Vyjádření* uvedeného v žádosti, nesplněním povinnosti stavebníka dle bodu (2) tohoto *Vyjádření*, anebo pokud se žadatel či stavebník bezprostředně před zahájením realizace stavby ve vyznačeném zájmovém území prokazatelně neujistí u společnosti *Česká telekomunikační infrastruktura a.s.* o tom, zda toto *Vyjádření* v době bezprostředně předcházející zahájení realizace stavby ve vyznačeném zájmovém území stále odpovídá skutečnosti, to vše v závislosti na tom, která ze skutečností rozhodná pro pozbytí platnosti tohoto *Vyjádření* nastane nejdříve.

(2) Bez ohledu na všechny shora v tomto *Vyjádření* uvedené skutečnosti je stavebník, nebo jím pověřená třetí osoba, povinen řídit se Všeobecnými podmínkami ochrany *SEK* společnosti *Česká telekomunikační infrastruktura a.s.*, které jsou nedílnou součástí tohoto *Vyjádření*.

(3) Společnost *Česká telekomunikační infrastruktura a.s.* prohlašuje, že žadateli byly pro jím určené a vyznačené zájmové území poskytnuty veškeré, ke dni podání shora označené žádosti, dostupné informace o *SEK*.

(4) Žadateli převzetím tohoto *Vyjádření* vzniká povinnost poskytnuté informace a data užít pouze k účelu, pro který mu byla tato poskytnuta. Žadatel není oprávněn poskytnuté informace a data rozmnožovat, rozšiřovat, pronajímat, půjčovat či jinak užívat bez souhlasu společnosti *Česká telekomunikační infrastruktura a.s.* V případě porušení těchto povinností vznikne žadateli odpovědnost vyplývající z platných právních předpisů, zejména předpisů práva autorského.

V případě dotazů k *Vyjádření* lze kontaktovat společnost *Česká telekomunikační infrastruktura a.s.* na asistenční lince 238 461 111.

Přílohami *Vyjádření* jsou:

- Všeobecné podmínky ochrany *SEK* společnosti *Česká telekomunikační infrastruktura a.s.*
- Situační výkres (obsahuje zájmové území určené a vyznačené žadatelem a výřezy účelové mapy *SEK*)

Vyjádření vydala společnost *Česká telekomunikační infrastruktura a.s.* dne: 21. 8. 2017.


Česká telekomunikační infrastruktura a.s.
Olšanská 2681/6
130 00 Praha 3
DIČ: CZ04084063


Všeobecné podmínky ochrany SEK společnosti Česká telekomunikační infrastruktura a.s.

I. Obecná ustanovení

1. Stavebník, nebo jím pověřená třetí osoba, je povinen při provádění jakýchkoliv činností, zejména stavebních nebo jiných prací, při odstraňování havárií a projektování staveb, řídit se platnými právními předpisy, technickými a odbornými normami (včetně doporučených), správnou praxí v oboru stavebnictví a technologickými postupy a učinit veškerá opatření nezbytná k tomu, aby nedošlo k poškození nebo ohrožení sítě elektronických komunikací ve vlastnictví společnosti *Česká telekomunikační infrastruktura a.s.* a je výslovně srozuměn s tím, že *SEK* jsou součástí veřejné komunikační sítě, jsou zajišťovány ve veřejném zájmu a jsou chráněny právními předpisy.
2. Při jakékoliv činnosti v blízkosti vedení *SEK* je stavebník, nebo jím pověřená třetí osoba, povinen respektovat ochranné pásmo *SEK* tak, aby nedošlo k poškození nebo zamezení přístupu k *SEK*. Při křížení nebo souběhu činností se *SEK* je povinen řídit se platnými právními předpisy, technickými a odbornými normami (včetně doporučených), správnou praxí v oboru stavebnictví a technologickými postupy. Při jakékoliv činnosti ve vzdálenosti menší než 1,5 m od krajního vedení vyznačené trasy podzemního vedení *SEK* (dále jen *PVSEK*) nesmí používat mechanizačních prostředků a nevhodného nářadí.
3. Pro případ porušení kterékoliv z povinností stavebníka, nebo jím pověřené třetí osoby, založené Všeobecnými podmínkami ochrany *SEK* společnosti *Česká telekomunikační infrastruktura a.s.* je stavebník, nebo jím pověřená třetí osoba, odpovědný za veškeré náklady a škody, které společnosti *Česká telekomunikační infrastruktura a.s.* vzniknou porušením jeho povinností.
4. V případě, že budou zemní práce zahájeny po uplynutí doby platnosti tohoto *Vyjádření*, nelze toto *Vyjádření* použít jako podklad pro vytyčení a je třeba požádat o vydání nového *Vyjádření*.
5. Bude-li žadatel na společnosti *Česká telekomunikační infrastruktura a.s.* požadovat, aby se jako účastník správního řízení, pro jehož účely bylo toto *Vyjádření* vydáno, vzdala práva na odvolání proti rozhodnutí vydanému ve správním řízení, pro jehož účely bylo toto *Vyjádření* vydáno, je povinen kontaktovat *POS*.

II. Součinnost stavebníka při činnostech v blízkosti SEK

1. Započítí činnosti je stavebník, nebo jím pověřená třetí osoba, povinen oznámit *POS*. Oznámení bude obsahovat číslo *Vyjádření*, k němuž se vztahují tyto podmínky.
2. Před započítím zemních prací či jakékoliv jiné činnosti je stavebník, nebo jím pověřená třetí osoba, povinen zajistit vyznačení tras *PVSEK* na terénu dle polohopisné dokumentace. S vyznačenou trasou *PVSEK* prokazatelně seznámí všechny osoby, které budou a nebo by mohly činnosti provádět.
3. Stavebník, nebo jím pověřená třetí osoba, je povinen upozornit jakoukoliv třetí osobu, jež bude provádět zemní práce, aby zjistila nebo ověřila stranovou a hloubkovou polohu *PVSEK* příčnými sondami, a je srozuměn s tím, že možná odchylka uložení středu trasy *PVSEK*, stranová i hloubková, činí +/- 30 cm mezi skutečným uložením *PVSEK* a polohovými údaji ve výkresové dokumentaci.
4. Při provádění zemních prací v blízkosti *PVSEK* je stavebník, nebo jím pověřená třetí osoba, povinen postupovat tak, aby nedošlo ke změně hloubky uložení nebo prostorového uspořádání *PVSEK*. Odkryté *PVSEK* je stavebník, nebo jím pověřená třetí osoba, povinen zabezpečit proti prověšení, poškození a odcizení.
5. Při zjištění jakéhokoliv rozporu mezi údaji v projektové dokumentaci a skutečností je stavebník, nebo jím pověřená třetí osoba, povinen bez zbytečného odkladu přerušit práce a zjištění rozporu oznámit *POS*. V přerušovaných pracích lze pokračovat teprve poté, co od *POS* prokazatelně obdržel souhlas k pokračování v pracích.
6. V místech, kde *PVSEK* vystupuje ze země do budovy, rozváděče, na sloup apod. je stavebník, nebo jím pověřená třetí osoba, povinen vykonávat zemní práce se zvýšenou mírou opatrnosti s ohledem na ubývající krytí nad *PVSEK*. Výkopové práce v blízkosti sloupů nadzemního vedení *SEK* (dále jen *NVSEK*) je povinen provádět v takové vzdálenosti, aby nedošlo k narušení jejich stability, to vše za dodržení platných právních předpisů, technických a odborných norem, správné praxi v oboru stavebnictví a technologických postupů.

7. Při provádění zemních prací, u kterých nastane odkrytí *PVSEK*, stavebník, nebo jím pověřená třetí osoba před zakrytím *PVSEK* vyzve *POS* ke kontrole. Zához je stavebník oprávněn provést až poté, kdy prokazatelně obdržel souhlas *POS*.
8. Stavebník, nebo jím pověřená třetí osoba, není oprávněn manipulovat s kryty kabelových komor a vstupovat do kabelových komor bez souhlasu společnosti *Česká telekomunikační infrastruktura a.s.*
9. Stavebník, nebo jím pověřená třetí osoba, není oprávněn trasu *PVSEK* mimo vozovku přejíždět vozidly nebo stavební mechanizací, a to až do doby, než *PVSEK* řádně zabezpečí proti mechanickému poškození. Stavebník, nebo jím pověřená třetí osoba, je povinen projednat s *POS* způsob mechanické ochrany trasy *PVSEK*. Při přepravě vysokého nákladu nebo mechanizace pod trasou *NVSEK* je stavebník, nebo jím pověřená třetí osoba, povinen respektovat výšku *NVSEK* nad zemí.
10. Stavebník, nebo jím pověřená třetí osoba, není oprávněn na trase *PVSEK* (včetně ochranného pásma) jakkoliv měnit niveletu terénu, vysazovat trvalé porosty ani měnit rozsah a konstrukci zpevněných ploch (např. komunikací, parkovišť, vjezdů aj.).
11. Stavebník, nebo jím pověřená třetí osoba, je povinen manipulační a skladové plochy zřízovat v takové vzdálenosti od *NVSEK*, aby činnosti na/v manipulačních a skladových plochách nemohly být vykonávány ve vzdálenost menší než 1m od *NVSEK*.
12. Stavebník, nebo jím pověřená třetí osoba, není oprávněn užívat, přemísťovat a odstraňovat technologické, ochranné a pomocné prvky *SEK*.
13. Stavebník, nebo jím pověřená třetí osoba, není oprávněn bez předchozího projednání jakkoliv manipulovat s případně odkrytými prvky *SEK*, zejména s ochrannou skříňí optických spojek, optickými spojkami, technologickými rezervami či jakýmkoliv jiným zařízením *SEK*.
14. Stavebník, nebo jím pověřená třetí osoba, je povinen každé poškození či krádež *SEK* neprodleně od okamžiku zjištění takové skutečnosti, oznámit *POS* na telefonní číslo: 606 717 056 nebo v mimopracovní době na telefonní číslo 238 462 690.

III. Práce v objektech a odstraňování objektů

1. Stavebník, nebo jím pověřená třetí osoba, je povinen před zahájením jakýchkoliv prací v budovách a jiných objektech, kterými by mohl ohrozit stávající *SEK*, prokazatelně kontaktovat *POS* a zajistit u společnosti *Česká telekomunikační infrastruktura a.s.* bezpečné odpojení *SEK*.
2. Při provádění činností v budovách a jiných objektech je stavebník, nebo jím pověřená třetí osoba, povinen v souladu s právními předpisy, technickými a odbornými normami (včetně doporučených), správnou praxí v oboru stavebnictví a technologickými postupy provést mimo jiné průzkum vnějších i vnitřních vedení *SEK* na omítce i pod ní.

IV. Součinnost stavebníka při přípravě stavby

1. Pokud činností stavebníka, nebo jím pověřené třetí osoby, k níž je třeba povolení správního orgánu dle zvláštního právního předpisu, dojde k ohrožení či omezení *SEK*, je stavebník, nebo jím pověřená třetí osoba, povinen kontaktovat *POS* a předložit zakreslení *SEK* do příslušné dokumentace stavby (projektové, realizační, koordinační atp.).
2. V případě, že pro činnosti stavebníka, nebo jím pověřené třetí osoby, není třeba povolení správního orgánu dle zvláštního právního předpisu, je stavebník, nebo jím pověřená třetí osoba, povinen předložit zakreslení trasy *SEK* i s příslušnými kótami do zjednodušené dokumentace (katastrální mapa, plánec), ze které bude zcela patrná míra dotčení *SEK*.

3. Při projektování stavby, rekonstrukce či přeložky vedení a zařízení silových elektrických sítí, elektrických trakcí vlaků a tramvají, nejpozději však před zahájením správního řízení ve věci povolení stavby, rekonstrukce či přeložky vedení a zařízení silových elektrických sítí, elektrických trakcí vlaků a tramvají, je stavebník, nebo jím pověřená třetí osoba, povinen provést výpočet rušivých vlivů, zpracovat ochranná opatření a předat je *POS*.

4. Při projektování stavby, při rekonstrukci, která se nachází v ochranném pásmu radiových tras společnosti *Česká telekomunikační infrastruktura a.s.* a překračuje výšku 15 m nad zemským povrchem, a to včetně dočasných objektů zařízení staveniště (jeřáby, konstrukce, atd.), nejpozději však před zahájením správního řízení ve věci povolení takové stavby, je stavebník nebo jím pověřená třetí osoba, povinen kontaktovat *POS*. Ochranné pásmo radiových tras v šíři 50m je zakresleno do situačního výkresu. Je tvořeno dvěma podélnými pruhy o šíři 25 m po obou stranách radiového paprsku v celé jeho délce, resp. 25 m kruhem kolem vysílacího radiového zařízení.

5. Pokud se v zájmovém území stavby nachází podzemní silnoproudé vedení (NN) společnosti *Česká telekomunikační infrastruktura a.s.* je stavebník, nebo jím pověřená třetí osoba, před zahájením správního řízení ve věci povolení správního orgánu k činnosti stavebníka, nebo jím pověřené třetí osoby, nejpozději však před zahájením stavby, povinen kontaktovat *POS*.

6. Pokud by navrhované stavby (produktovody, energovody aj.) svými ochrannými pásmy zasahovaly do prostoru stávajících tras a zařízení *SEK*, či do jejich ochranných pásem, je stavebník, nebo jím pověřená třetí osoba, povinen realizovat taková opatření, aby mohla být prováděna údržba a opravy *SEK*, a to i za použití mechanizace, otevřeného plamene a podobných technologií.

V. Křížení a souběh se *SEK*

1. Stavebník, nebo jím pověřená třetí osoba, je povinen v místech křížení *PVSEK* se sítěmi technické infrastruktury, pozemními komunikacemi, parkovacími plochami, vjezdy atp. ukládat *PVSEK* v zákonných předpisy stanovené hloubce a chránit *PVSEK* chráničkami s přesahem minimálně 0,5 m na každou stranu od hrany křížení. Chráničku je povinen utěsnit a zamezit vnikání nečistot.

2. Stavebník nebo jím pověřená třetí osoba, je výslovně srozuměn s tím, že v případě, kdy hodlá umístit stavbu sjezdu či vjezdu, je povinen stavbu sjezdu či vjezdu umístit tak, aby metalické kabely *SEK* nebyly umístěny v hloubce menší než 0,6 m a optické nebyly umístěny v hloubce menší než 1 m.

3. Stavebník, nebo jím pověřená třetí osoba, je povinen základy (stavby, opěrné zdi, podezdívky apod.) umístit tak, aby dodržel minimální vodorovný odstup 1,5 m od krajního vedení, případně kontaktovat *POS*.

4. Stavebník, nebo jím pověřená třetí osoba, není oprávněn trasy *PVSEK* znepřístupnit (např. zabetonováním).

5. Stavebník, nebo jím pověřená třetí osoba, je při křížení a souběhu stavby nebo sítí technické infrastruktury s kabelovodem povinen zejména:

- pokud plánované stavby nebo trasy sítí technické infrastruktury budou umístěny v blízkosti kabelovodu ve vzdálenosti menší než 2 m nebo při křížení kabelovodu ve vzdálenosti menší než 0,5 m nad nebo kdekoliv pod kabelovodem, předložit *POS* zakreslení v příčných řezech,
- do příčného řezu zakreslit také profil kabelové komory v případě, kdy jsou sítě technické infrastruktury či stavby umístěny v blízkosti kabelové komory ve vzdálenosti menší než 2 m,
- neumísťovat nad trasou kabelovodu v podélném směru sítí technické infrastruktury,
- předložit *POS* vypracovaný odborný statický posudek včetně návrhu ochrany tělesa kabelovodu pod stavbou, ve vjezdu nebo pod zpevněnou plochou,
- nezakrývat vstupy do kabelových komor, a to ani dočasně,
- projednat s *POS*, nejpozději ve fázi projektové přípravy, jakékoliv výkopové práce, které by mohly být vedeny v úrovni či pod úrovní kabelovodu nebo kabelové komory a veškeré případy, kdy jsou trajektorie podvrtnů a protlaků ve vzdálenosti menší než 1,5 m od kabelovodu.

