

# Probírka břehového porostu VVT Rokytky, ř. km 12,700 - 13,500, Litoňov

KRAJ VYSOČINA



**Pověřený vedením provozního úseku závodu Dyje:**

Petr Hirsch

**Vypracoval:** Ing. Jiří Šrámek

**Datum:** 8. 9. 2017

ZODP. PROJEKTANT: Ing. Šrámek	VYPRACOVAL: Ing. Šrámek	KRESLIL: Ing. Šrámek	KONTROLOVAL: Ing. Šrámek		
		POVĚŘENÁ OBEC: Moravské Budějovice	FORMÁT:	A 4	
			DATUM:	9.17	
AKCE: VVT Rokytka, ř. km 12,700 - 13,500 probírka břehového porostu k. ú. Litoňoř			Č. ZAKÁZKY:		
			ARCH. ČÍSLO:	ČÍSLO KOPIE: <div>0</div>	
PŘÍLOHA:			MĚŘÍTKO:	Č. PŘÍLOHY:	



## **OBSAH:**

- 1. PRŮVODNÍ A TECHNICKÁ ZPRÁVA**
- 2. POZEMKY - PŘEHLEDNÉ A PODROBNÉ  
SITUACE**
- 3. VÝKAZ VÝMĚR**
- 4. DOKLADOVÁ ČÁST**

ZODP. PROJEKTANT: Ing. Šrámek	VYPRACOVAL: Ing. Šrámek	KRESLIL: Ing. Šrámek	KONTROLOVAL: Ing. Šrámek		
		POVĚŘENÁ OBEC: Moravské Budějovice	FORMÁT:	A 4	
			DATUM:	9.17	
AKCE: VVT Rokytka, ř. km 12,700 - 13,500 probírka břehového porostu k. ú. Litoň			Č. ZAKÁZKY:		
			ARCH. ČÍSLO:	ČÍSLO KOPIE: <div>0</div>	
PŘÍLOHA: <div>Průvodní a technická zpráva</div>			MĚŘÍTKO:	Č. PŘÍLOHY: <div>1</div>	

Probírka břehového porostu VVT Rokytka, ř. km 12,700 - 13,500, Litohoř – 1 Průvodní a technická zpráva

---

## 1 PRŮVODNÍ A TECHNICKÁ ZPRÁVA A PRŮVODNÍ ZPRÁVA

A.1 IDENTIFIKAČNÍ ÚDAJE.....	1
A.2 ÚČEL AKCE.....	2
A.3 ÚDAJE O ÚZEMÍ.....	2
A.4 ÚDAJE O AKCI.....	4

### A.1 IDENTIFIKAČNÍ ÚDAJE

#### A.1.1 ÚDAJE O AKCI

Název akce: Probírka břehového porostu VVT Rokytka, ř. km 12,700 - 13,500, Litohoř

Předmět PD: Probírka břehového porostu

Katastrální území: Litohoř

Kraj: Vysočina

ORP: Moravské Budějovice

Vodní tok (IDVT): 10191938

Správce toku: Povodí Moravy, s.p., závod Dyje, provoz Náměšť nad Oslavou

#### A.1.2 ÚDAJE O ZADAVATELI

Název: Povodí Moravy, s.p.,

Sídlo: Dřevařská 932/11, 602 00 Brno

IČ: 708 900 13

#### A.1.3 ÚDAJE O ZPRACOVATELI PROJEKTOVÉ DOKUMENTACE

Název: Povodí Moravy, s.p., Závod Dyje, provozní úsek

Sídlo: Husova 760, 675 71 Náměšť nad Oslavou

IČ: 708 900 13

Projektant: Ing. Jiří Šrámek

Probírka břehového porostu VVT Rokytka, ř. km 12,700 - 13,500, Litohoř – 1 Průvodní a technická zpráva

## A.2 ÚČEL AKCE

Probírka břehového porostu je zaměřená především na odstranění nežádoucích, nepůvodních dřevin a keřů, dřevin ohrožujících zdraví a majetek a dřevin ohrožujících správnou vodohospodářskou funkci vodního toku rostoucích na obou březích VVT Rokytka. Cílem je naplnění povinností správce toku.

## A.3 ÚDAJE O ÚZEMÍ

### A.3.1 ROZSAH ŘEŠENÉHO ÚZEMÍ

Projektová dokumentace řeší probírku břehového porostu na významném vodním toku Rokytka v úseku ř. km 12,700 - 13,500 v k. ú. Litohoř. Pozemky pod korytem jsou v majetku České republiky s právem hospodaření určeným pro Povodí Moravy, s.p. Přístup ke korytu je možný po veřejné komunikaci, pozemcích v majetku České republiky s právem hospodaření určeným pro Povodí Moravy, s.p. a pozemcích cizích vlastníků.

### A.3.2 SEZNAM POZEMKŮ A STAVEB DOTČENÝCH PROVÁDĚNÍM PRACÍ

k. ú.	parcela	vlastník	podíl
Litohoř	185/1	Obec Litohoř, č. p. 155, 67544 Litohoř	
Litohoř	842/5	Obec Litohoř, č. p. 155, 67544 Litohoř	
Litohoř	182/1	Obec Litohoř, č. p. 155, 67544 Litohoř	
Litohoř	185/7	Straňák Antonín, č. p. 153, 67544 Litohoř	
Litohoř	841/4	Obec Litohoř, č. p. 155, 67544 Litohoř	
Litohoř	200/1	Obec Litohoř, č. p. 155, 67544 Litohoř	
Litohoř	185/6	Obec Litohoř, č. p. 155, 67544 Litohoř	
Litohoř	841/3	Obec Litohoř, č. p. 155, 67544 Litohoř	
Litohoř	841/37	Jelínek Vladimír, č. p. 11, 67544 Litohoř	
Litohoř	153	Jelínek Vladimír, č. p. 11, 67544 Litohoř	
Litohoř	841/38	Krula Jan, Na břehu 434/35, Vysočany, 19000 Praha 9	
Litohoř	152	Krula Jan, Na břehu 434/35, Vysočany, 19000 Praha 9	
Litohoř	150/5	Krula Jan, Na břehu 434/35, Vysočany, 19000 Praha 9	
Litohoř	841/39	Tuček Miroslav, č. p. 113, 67544 Litohoř	1/2
		Tučková Pavlína, č. p. 113, 67544 Litohoř	1/2
Litohoř	150/6	Obec Litohoř, č. p. 155, 67544 Litohoř	
Litohoř	841/45	Obec Litohoř, č. p. 155, 67544 Litohoř	
Litohoř	157/1	Černá Pavla, č. p. 124, 67544 Litohoř	
Litohoř	160/1	Obec Litohoř, č. p. 155, 67544 Litohoř	

Probírka břehového porostu VVT Rokytka, ř. km 12,700 - 13,500, Litohoř – 1 Průvodní a technická zpráva

Litohoř	161/1	Karásek Miroslav, Zátopkova 4935/5, 58601 Jihlava	
Litohoř	162/1	Štěpán Martin, č. p. 221, 67544 Litohoř	
Litohoř	163/1	SJM Pokorný Josef a Pokorná Milada, č. p. 129, 67544 Litohoř	
Litohoř	165	Kuba Josef, č. p. 55, 67544 Litohoř	
Litohoř	173/1	Obec Litohoř, č. p. 155, 67544 Litohoř	
Litohoř	166	Obec Litohoř, č. p. 155, 67544 Litohoř	
Litohoř	841/46	Šplíchalová Jiřina, Tyršova 363, 67602 Moravské Budějovice	
Litohoř	169	Šplíchalová Jiřina, Tyršova 363, 67602 Moravské Budějovice	
Litohoř	170/1	Kuba Miroslav, č. p. 54, 67544 Litohoř	
Litohoř	755/61	Obec Litohoř, č. p. 155, 67544 Litohoř	
Litohoř	755/18	Obec Litohoř, č. p. 155, 67544 Litohoř	
Litohoř	760/7	Obec Litohoř, č. p. 155, 67544 Litohoř	
Litohoř	761/6	Čada Michal Ing., č. p. 239, 59401 Oslavice	
Litohoř	841/90	Čada Michal Ing., č. p. 239, 59401 Oslavice	
Litohoř	841/50	Schlangerová Zdeňka, Za mosty 915/62, Hloubětín, 19000 Praha 9	
Litohoř	760/5	Schlangerová Zdeňka, Za mosty 915/62, Hloubětín, 19000 Praha 9	
Litohoř	760/3	Obec Litohoř, č. p. 155, 67544 Litohoř	
Litohoř	173/5	Obec Litohoř, č. p. 155, 67544 Litohoř	
Litohoř	755/17	Braunerová Jana, Údolní 577/43, Brno-město, 60200 Brno	1/6
		Payer Vladimír, Šeříková 1642/3, České Budějovice 6, 37008 České Budějovice	1/3
		Payerová Věra, Púchovská 2776/3, Záběhlice, 14100 Praha 4	1/6
		Reis Alves Ruy Antonio Ing., Na hřebenech I 1149/1, Podolí, 14700 Praha 4	1/6
		Talla Sylva Ing., Bartáková 2250/7, Líšeň, 62800 Brno	1/6
Litohoř	755/81	Kadlec František, č. p. 68, 67544 Litohoř	
Litohoř	841/71	Kadlec František, č. p. 68, 67544 Litohoř	
Litohoř	836/2	Obec Litohoř, č. p. 155, 67544 Litohoř	
Litohoř	760/4	Obec Litohoř, č. p. 155, 67544 Litohoř	

### A.3.3 ÚDAJE O OCHRANĚ ÚZEMÍ PODLE JINÝCH PRÁVNÍCH PŘEDPISŮ

Práce budou prováděny na březích a v korytě řeky Rokytky, jež je významným krajinným prvkem ze zákona. Během akce musí být dodrženy požadavky vyjádření dotčených orgánů ochrany přírody.



Probírka břehového porostu VVT Rokytka, ř. km 12,700 - 13,500, Litohoř – 1 Průvodní a technická zpráva

---

### **A.3.4 ÚDAJE O SPLNĚNÍ POŽADAVKŮ DOTČENÝCH ORGÁNŮ**

Jednotlivá vyjádření jsou součástí části 4 Dokladová část.  
Podmínky stanovené ve vyjádřeních dotčených orgánů je nutné respektovat.

Součástí dokladové části jsou také vyjádření správců sítí k jejich existenci, zhotovitel je povinen striktně dodržovat jejich podmínky a také příslušné právní předpisy a omezení z nich vyplývající (např. práce v ochranných pásmech).

## **A.4 ÚDAJE O AKCI**

### **A.4.1 ÚDRŽBA VODNÍHO DÍLA NEBO ÚDRŽBA BŘEHOVÝCH POROSTŮ**

Jedná se o údržbu břehových porostů dle § 47, odst. 2 vodního zákona

### **A.4.2 ÚČEL ÚDRŽBY**

Účelem je údržba břehových porostů, aby se nestaly překážkou znemožňující plynulý odtok vody při povodni, zajištění provozní bezpečnosti stromů, úprava druhové skladby a odstranění suchých, vyvrácených a naplavených stromů.

### **A.4.3 ČASOVÝ HARMONOGRAM PRACÍ**

Zahájení akce: 1. 11. 2017  
Ukončení těžeb: 31. 3. 2018  
Ukončení akce: 15. 4. 2018

### **A.4.4 ORIENTAČNÍ NÁKLADY AKCE**

Budou stanoveny na základě nabídky zhotovitele.

Probírka břehového porostu VVT Rokytka, ř. km 12,700 - 13,500, Litohoř – 1 Průvodní a technická zpráva

---

## B TECHNICKÁ ZPRÁVA

B.1 POPIS ÚZEMÍ AKCE .....	5
B.2 CELKOVÝ POPIS AKCE A ZÁSADY ORGANIZACE PRÁCE .....	6

### B.1 POPIS ÚZEMÍ AKCE

#### B.1.1 MAPOVÉ PODKLADY

Veškeré podrobné a přehledné mapové podklady jsou uvedeny v části 2 Pozemky – přehledné a podrobné situace

#### B.1.2 CHARAKTERISTIKA POZEMKŮ

Práce budou prováděny na pozemcích na březích a v korytě vodního toku se ztíženým přístupem pro mechanizaci. Lokalita se nachází v polích a při absencizámruzu lze předpokládat nepřístupnost pro těžkou techniku.

#### B.1.3 VÝČET A ZÁVĚRY PROVEDENÝCH PRŮZKUMŮ

Před začátkem zpracování projektové dokumentace bylo provedeno terénní šetření a vyznačení zásahů pracovníky Povodí Moravy, s.p. Veškeré počty dřevin, keřů a náplav, včetně jejich kubatur jsou uvedeny v příloze 3 Výkaz výměr. Jiné průzkumy nebyly v rámci akce prováděny.

#### B.1.4 STÁVAJÍCÍ OCHRANNÁ A BEZPEČNOSTNÍ PÁSMA

V zájmovém území akce se nachází nadzemní veden VN, podzemní vedení NN

#### B.1.5 DĚLENÍ NA DÍLČÍ ÚSEKY

Lokalita není rozdělena dílčí úseky.

#### B.1.7 ÚZEMNĚ TECHNICKÉ PODMÍNKY

Údržba nevyžaduje napojení na technickou infrastrukturu – možnosti připojení nebyly zjišťovány. Lokalita je přístupná po stávající síti místních komunikací a přilehlých pozemcích.

Probírka břehového porostu VVT Rokytka, ř. km 12,700 - 13,500, Litohoř – 1 Průvodní a technická zpráva

---

## B.2 CELKOVÝ POPIS AKCE A ZÁSADY ORGANIZACE PRÁCE

**V případě jakýchkoli nesrovnalostí mezi projektem a skutečným stavem v terénu je nutné další postup projednat s technickým dozorem.**

### B.2.1 VLIV PROVÁDĚNÍ AKCE NA OKOLNÍ POZEMKY A STAVBY

Údržba bude prováděna v zemědělské krajině, mimo intravilán obce. V okolí akce se nacházejí především zemědělsky obhospodařované pozemky soukromých vlastníků. Na všech pozemcích je zhotovitel povinen vše uvést do řádného stavu, zejména urovnat a osít terén narušený v důsledku pohybu mechanizačních prostředků.

### B.2.1 VSTUPY NA POZEMKY CIZÍCH VLASTNÍKŮ

Vlastní těžba dřeva bude probíhat na pozemcích ve vlastnictví Povodí Moravy, s.p. Vlastníci sousedních pozemků byli dopisem s plánovanou probírkou obeznámeni. Pokud při pracích dojde ke vstupům na pozemky cizích vlastníků, je nutné dbát na maximální bezpečnost při práci a šetrné využití pozemků. Po ukončení práce na daném pozemku je zhotovitel povinen bezodkladně uvést tento pozemek do původního stavu. Jakékoliv nevratné škody na těchto pozemcích je zhotovitel povinen majiteli kompenzovat v plné výši.

### B.2.2 VYZNAČENÍ POROSTŮ V TERÉNU

Stromy, které budou z porostu **odstraněny, jsou označeny tečkou oranžové reflexní barvy**. Ostatní neoznačené dřeviny nebo dřeviny označené zelenou reflexní barvou **nebudou káceny** a zůstanou v porostu zachované a nepoškozené. Pruhami stejné barvy jsou vyznačeny řezy pro vytváření některých jedinců (uřezání silnější větve, či bezpečnostní ořez stromu – doprovodně označen písmenem **O**, vytváření vrby na hlavu – doprovodně označeno písmenem **H**, atp.), kteří v porostu zůstanou. Písmenem **R** je vyznačen strom, u nějž je vyžadována výšková redukce kmene. **Přeškrtnutá tečka neplatí a dřevina zůstane v porostu zachována**. Písmeno **V** označuje větší shluk stromů, většinou vrb, a znamená odstranění celého trsu dřevin. Vyznačení bylo provedeno v létě roku 2017 technikou provozu Náměšť nad Oslavou Davidem Jurou, DiS. a Janem Strašákem, DiS.

### B.2.2 ZPŮSOB PROVÁDĚNÍ PRACÍ

- Práce budou prováděny pomocí motorových pil, speciálního nebo univerzálního lesního traktoru, za použití ručního dřevorubeckého nářadí, případně jiných pomůcek a zařízení (lanová dopravní zařízení, stromolezecké vybavení, plovoucí zařízení, atd.). Ořez, kácení, soustřeďování a odvoz dříví bude provedeno na náklady dodavatele.
- Kácením, soustřeďováním a odvozem dříví nesmí dojít k poškození objektů a

zařízení jiných vlastníků, správců a uživatelů. Dodavatel je povinen úzce spolupracovat se správcí sítí při operativním vypínání vedení a s vlastníky a uživateli pobřežních pozemků při operativním řešení vstupů na tyto pozemky.

- Pokud zhotovitel způsobí Povodí Moravy, s.p. či jinému vlastníkovu škodu, je povinen toto neprodleně ohlásit příslušnému pracovníkovi Povodí Moravy, s.p.
- Soustřeďování dříví musí být prováděno v polozávěsu, nikoli jen prostým vlečením. V případě, že by svazek dříví nebo i jednotlivý kus mohl poškodit dřeviny, břehy nebo majetek cizích subjektů, musí být soustřeďování provedeno po jednotlivých kusech nebo s přepínáním úvazku.
- Klest a těžební odpad musí být odstraňován **současně a průběžně** s kácením porostu. Technologický postup se musí přizpůsobit tak, aby nedocházelo k přejíždění klestu traktorem, jeho rozbití na malé kousky a zaježdění do půdy.
- Pařezy musí být seříznuty co nejnižší, rovnoběžně se sklonem břehu.
- Dodavatel musí vést pracovní deník, ve kterém zaznamená všechny údaje důležité z hlediska technologie, bezpečnosti práce, pracovních podmínek, kontrol, atd.
- V průběhu práce musí být respektovány pokyny pracovníků Povodí Moravy, s.p. a na závěr musí být pracoviště předáno ve stavu jako před zahájením těžby.
- pokud při realizaci díla vznikne dřevní štěpka, je zhotovitel povinen po ukončení prací sdělit její celkové získané množství v m<sup>3</sup> a její následné využití (uložení na místě, likvidace, prodej, pro vlastní potřebu atp.).
- Pokud je součástí díla provádění ořezů břehových porostů, tak se zhotovitel zavazuje dodržovat Standardy péče o přírodu a krajinu, zejména Arboristický standard Řez stromů SPPK A02 002:2015. Nedodržení tohoto standardu bude posuzováno jako hrubé porušení smlouvy se všemi důsledky z toho vyplývajícími.
- Těžba musí být dokončena do 31. 3. běžného roku, úklid pracoviště pak do 15. 4. běžného roku

## B.2.2 OCHRANA DŘEVIN A OŠETŘENÍ POROSTŮ

Kácením a soustřeďováním určených dřevin nesmí být poškozeny ostatní dřeviny břehového porostu. Pokud by k poškození výjimečně došlo, budou asanovány (dotvarovány a konzervace ran) nebo po dohodě s dozorem investora zcela odstraněny. **Pařezy nepůvodních dřevin** (trnovník akát, javor jasanolistý) budou nejpozději do 8 hodin po skácení stromů **zatřeny min. 5% roztokem herbicidu Roundup Biaktiv.**

## B.2.3 PRODUKCE ODPADŮ

Klest a těžební zbytky mohou být zneškodňovány štěpkováním, pálením nebo odvozem na místa dalšího zpracování. V případě štěpkování musí být štěpka průběžně odvážena. Při pálení nesmí být používány ekologicky závadné podpurné prostředky (pneumatiky, plasty, oleje, nafta, atd.) a musí být dodržovány podmínky stanovené požárním technikem závodu Dyje. Pokud v rámci akce vzniknou jiné odpady, je zhotovitel povinen je odstranit zákonným způsobem.

Probírka břehového porostu VVT Rokytka, ř. km 12,700 - 13,500, Litohoř – 1 Průvodní a technická zpráva

---

#### **B.2.4 OCHRANA ŽIVOTNÍHO PROSTŘEDÍ**

Tok Rokytky je významným krajinným prvkem ze zákona. Při realizaci akce je nezbytné respektovat požadavky dotčených orgánů ochrany přírody (viz dokladová část).

**Práce budou prováděny v období vegetačního klidu, tzn. kácení bude realizováno v období od 1. 11. Do 31. 3. běžného roku**

#### **B.2.6 POŽÁRNĚ BEZPEČNOSTNÍ ŘEŠENÍ**

Vlivem akce nedojde ke zhoršení přístupu pro hasičský záchranný sbor. Pálení klestu je možné pouze na pozemcích Povodí Moravy, s.p. Pálení musí dodavatel předem projednat a operativně hlásit místně příslušnému Hasičskému záchrannému sboru, obecnímu úřadu a Policii ČR.

#### **B.2.7 BEZPEČNOST A OCHRANA ZDRAVÍ PŘI PRÁCI**

Při těžbě, soustřeďování, druhotování a odvozu dříví musí být důsledně dodržováno nařízení vlády č. 28/2002 Sb., kterým se stanoví způsob organizace práce a pracovních postupů, které je zaměstnavatel povinen zajistit při práci v lese a na pracovištích obdobného charakteru. Zejména je nutné dbát na zabezpečení bezpečnosti uživatelů přilehlých pozemků, staveb, komunikací, veřejných prostranství a sítí. Za bezpečnost při práci je zodpovědný zhotovitel a přebírá na sebe veškerá rizika, zejména pak odpovědnost za škodu na zdraví a majetku svém, Povodí Moravy, s.p. a třetích osob.

#### **B.2.8 PŘIPOJENÍ NA TECHNICKOU INFRASTRUKTURU**

Akce nevyžaduje připojení na technickou infrastrukturu.

#### **B.2.9 DOPRAVNÍ ŘEŠENÍ**

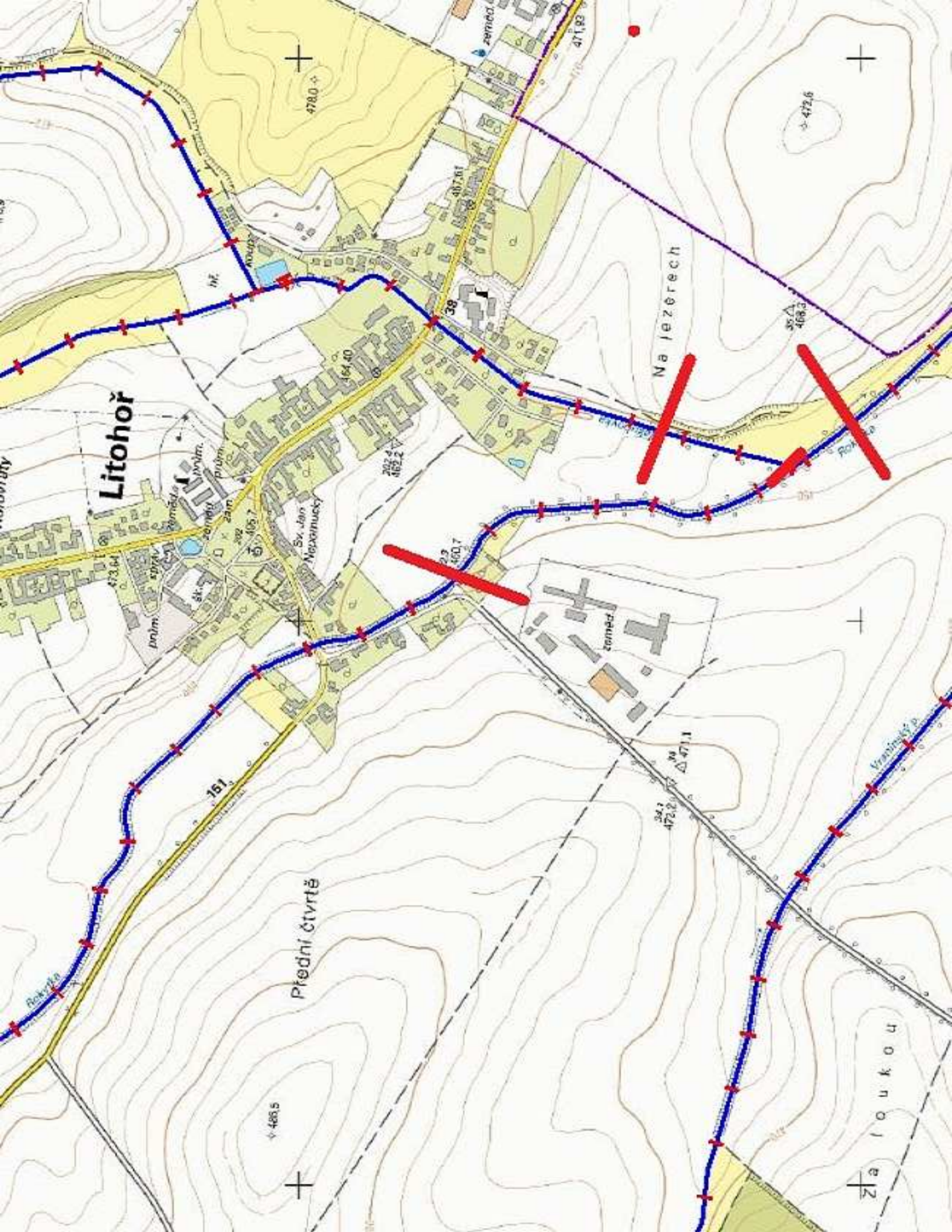
Pokud bude provádění prací vyžadovat dopravní značení, zhotovitel si jej zajistí na vlastní náklady a zodpovědnost, včetně jeho projednání s orgány státní správy a policie ČR, stejně jako případnou opravu a očištění komunikací rozbitých či znečištěných v souvislosti s prováděním probírky.

#### **B.2.10 ŘEŠENÍ VEGETACE A SOUVISEJÍCÍCH TERÉNNÍCH ÚPRAV**

Po skončení prací bude okolí akce uvedeno do původního stavu. Břehy a zemní pláň poškozené mechnizací budou po skončení prací zatravněny vhodnou travní směsí.



ZODP. PROJEKTANT: Ing. Šrámek	VYPRACOVAL: Ing. Šrámek	KRESLIL: Ing. Šrámek	KONTROLOVAL: Ing. Šrámek		
		POVĚŘENÁ OBEC:   Moravské Budějovice	FORMÁT:	A 4	
			DATUM:	9.17	
AKCE: <b>VVT Rokytka, ř. km 12,700 - 13,500</b> probírka břehového porostu k. ú. Litoň			Č. ZAKÁZKY:		
			ARCH. ČÍSLO:	ČÍSLO KOPIE: <div>0</div>	
PŘÍLOHA:  <b>Přehledná a podrobná situace</b>			MĚŘÍTKO:	Č. PŘÍLOHY:  <b>2</b>	



Litohoř

Na jezerech

Přední čtvrť

zla loukou

zámek

Sv. Jan Nepomucký

prům.

prům.

prům.

prům.

prům.

prům.

prům.

prům.

prům.

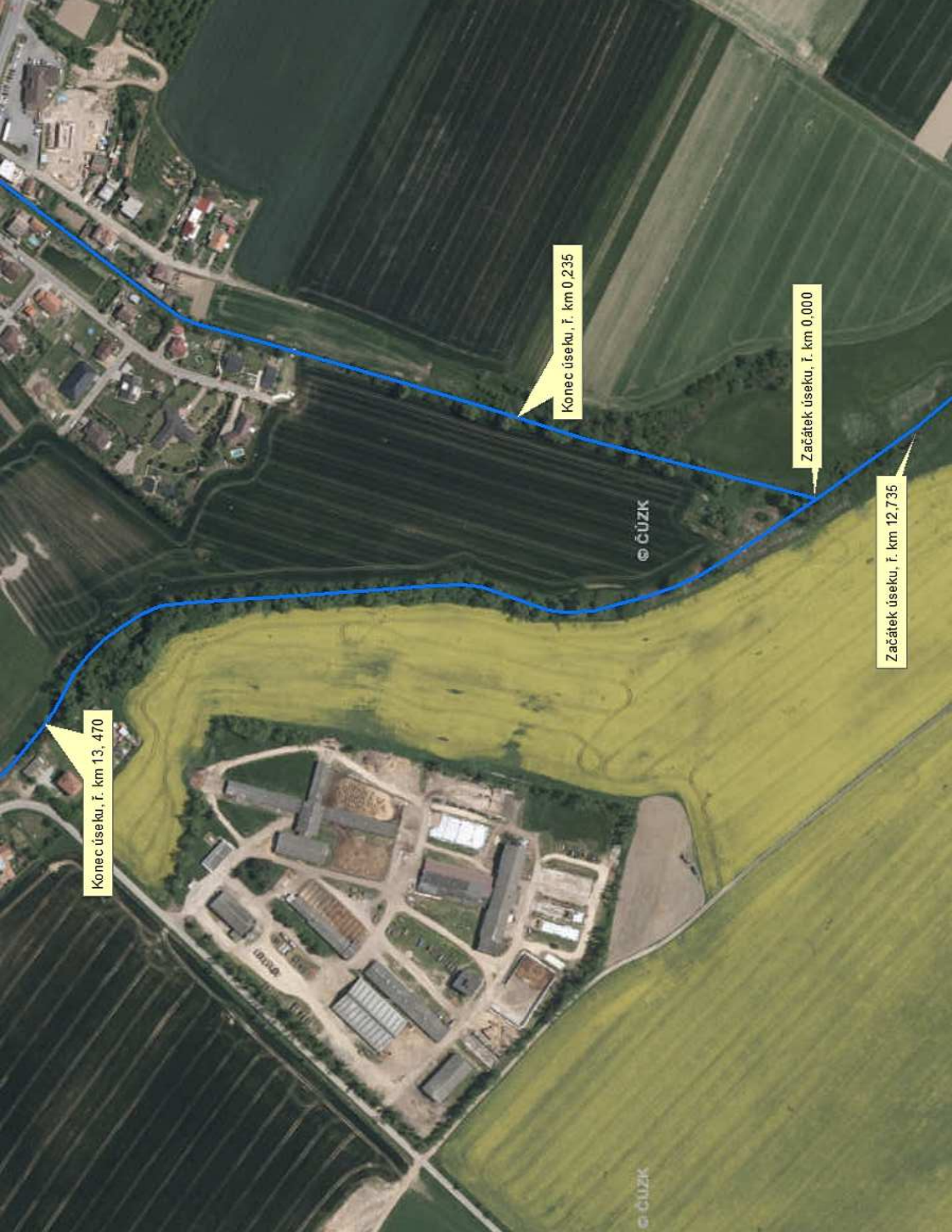
prům.

prům.

prům.

prům.





Konec úseku, ř. km 0,235

Začátek úseku, ř. km 0,000

Začátek úseku, ř. km 12,735

Konec úseku, ř. km 13,470

© ČÚZK

© ČÚZK































ZODP. PROJEKTANT: Ing. Šrámek	VYPRACOVAL: Ing. Šrámek	KRESLIL: Ing. Šrámek	KONTROLOVAL: Ing. Šrámek		
		POVĚŘENÁ OBEC: Moravské Budějovice	FORMÁT:	A 4	
			DATUM:	9.17	
AKCE: VVT Rokytka, ř. km 12,700 - 13,500 probírka břehového porostu k. ú. Litoňoř			Č. ZAKÁZKY:		
			ARCH. ČÍSLO:	ČÍSLO KOPIE: <div>0</div>	
PŘÍLOHA: <div>Výkaz výměr</div>			MĚŘÍTKO:	Č. PŘÍLOHY: <div>3</div>	

**Výkaz odstraňovaných dřevin na akci "Běžná údržba DVT Rokytka - Litohoř "**  
**LB + PB Rokytka v úseku KM 12,735 - 13,470**  
**k. ú. LITOHOR**

dřevina	břeh LB/PB	výčetní obvod (cm)																				celkem					
		38	47	63	79	94	110	126	141	157	173	188	204	220	236	251	267	283	298	314	345		377				
VRBA	LB	9	5	28	3	5	2	4	1	1		4	3	5	1			1			1	2	75				
VRBA NA HLAVU	LB						1			1	1	2	1		1								7				
VRBA - BOBR	LB	2	2	1		1																	6				
VRBA VÝVRAT	LB		1													1							2				
OLŠE	LB	7																					7				
TOPOL	LB																	1					1				
TRNKA	LB	4	7		2																		13				
POČET CELKEM		22	15	29	5	6	3	4	1	2	1	6	4	5	2	1		2			1	2	111				
DLE TL. STUPNŮ		77					10					16					5					3					111

Keře v m <sup>2</sup>		<b>200</b>
-----------------------	--	------------

dřevina	břeh LB/PB	výčetní obvod (cm)																				celkem					
		38	47	63	79	94	110	126	141	157	173	188	204	220	236	251	267	283	298	314	345		377				
VRBA	PB	10	15	18	13	7	2	2	2	5	1	2		3	1	1		1		1	2	2	88				
VRBA NA HLAVU	PB			5	1	4	1	2		2			1			1						1	18				
ŠVESTKA	PB	1			1																		2				
VRBA VÝVRAT	PB	2	11	5	3	5				1													27				
VRBA OŘEZ	PB				3															1			4				
STŘEMCHA OŘEZ	PB		2					1															3				
STŘEMCHA	PB	18																					18				
BEZ	PB	7																					7				
TOPOL	PB											3	2	1	1								7				
TRNKA	PB	5																					5				
POČET CELKEM		43	28	28	21	16	3	5	2	8	1	5	3	4	2	2		1		2	2	3	179				
DLE TL. STUPNŮ		136					18					13					5					7					179

Keře v m <sup>2</sup>		<b>200</b>
Naplaveniny v m3		<b>1</b>

Výkaz odstraňovaných dřevin na akci "Běžná údržba DVT Jakubovský potok - Litoňov"  
LB + PB Jakubovského potoku v úseku KM 0,000 - 0,235  
k. ú. LITONOV

dřevina	břeh LB/PB	výčetní obvod (cm)																				celkem	
		38	47	63	79	94	110	126	141	157	173	188	204	220	236	251	267	283	298	314	345		377
VRBA	LB											1			1								2
VRBA	PB											1			1								2
VRBA - OŘEZ	PB																						
OLSE	LB					1															1		1
POČET CELKEM						1						2			1	1						1	6
DLE TL. STUPŇŮ						1						2					2					1	6
Keře v m²																						20	



D 1,3 m:	12	15	20	25	30	35	40	45	50	55	60	65	70	75	80	85	90	95	100	110	120	130	140	150	160	celkem	
Výpočet porostní zásoby																											
TOPOL																											
výška (m)	7	9	11	12	14	15	16	17	18	20	21	22	23	25	26	27	28	29	30	31	32	33	34	35	35		
Q 1 ks (m3)	0,03	0,05	0,12	0,21	0,36	0,52	0,73	0,99	1,31	1,76	2,2	2,65	3,11	3,66	4,01	4,36	4,71	5,06	5,41	5,76	6,11	6,46	6,81	7,16	7,51		
počet (ks)											3	2	1	1			1									8	
Q celkový (m3)											6,6	5,3	3,11	3,66			4,71									23,38	
VRBA																											
výška (m)	6	7	8	9	10	11	12	13	14	15	16	17	18	19	20	21	22	23	24	25	26	27	28	29	30		
Q 1 ks (m3)	0,03	0,05	0,11	0,17	0,28	0,42	0,61	0,83	1,11	1,45	1,73	1,96	2,22	2,49	2,76	3,03	3,3	3,56	4,1	4,75	5,23	5,99	6	6,51	7,11		
počet (ks)	21	22	47	17	12	4	6	3	6	1	6	3	8	2	1		2		1	3	4					169	
Q celkový (m3)	0,63	1,1	5,17	2,89	3,36	1,68	3,66	2,49	6,66	1,45	10,38	5,88	17,76	4,98	2,76		6,6		4,1	14,25	20,92					116,72	
OLŠE																											
výška (m)	6	7	8	10	12	14	16	18	20	21	22	23	24	25	26	27	28	x	x	x	x	x	x	x	x		
Q 1 ks (m3)	0,02	0,06	0,11	0,2	0,36	0,57	0,85	1,2	1,63	2,07	2,57	3,15	3,8	4,34	4,92	5,49	6,07										
počet (ks)	7																									7	
Q celkový (m3)	0,14																									0,14	
OVOCNE DREVINY (švestka, třešeň, jabloň...)																											
výška (m)	3	4	5	6	7	8	9	10	11	12	13	14	15	16	17	x	x	x	x	x	x	x	x	x	x		
Q 1 ks (m3)	0,03	0,05	0,11	0,17	0,28	0,42	0,61	0,83	1,11	1,45	1,73	1,96	2,22														
počet (ks)	10	7		3																						20	
Q celkový (m3)	0,3	0,35		0,51																						1,16	
STŘEMCHA																											
výška (m)	3	4	5	6	7	8	9	10	11	12	13	14	15	16	17	x	x	x	x	x	x	x	x	x	x		
Q 1 ks (m3)	0,03	0,05	0,11	0,17	0,28	0,42	0,61	0,83	1,11	1,45	1,73	1,96	2,22														
počet (ks)	18																									18	
Q celkový (m3)	0,54																									0,54	
UHRNEM (ks)	56,0	29,0	47,0	20,0	12,0	4,0	6,0	3,0	6,0	1,0	9,0	5,0	9,0	3,0	1,0		3,0		1,0	3,0	4,0					222,0	
UHRNEM (m3)	1,6	1,5	5,2	3,4	3,4	1,7	3,7	2,5	6,7	1,5	17,0	11,2	20,9	8,6	2,8		11,3		4,1	14,3	20,9					141,9	

## Sortimentace těžebního fondu

dřevina	Počet stromů (ks)	objem celkem (m3)	Průměrný objem (m3)	sortimentace							
				pilařské výřezy III. tř.		ost. průmyslové IV. tř.		palivo VI. tř.		Odpad	
				%	m 3	%	m 3	%	m 3	%	m 3
TOPOL	8	23,38	2,9225			20%	4,68	65%	15,20	15%	3,51
VRBA	169	116,72	0,6907					75%	87,54	25%	29,18
OLŠE	7	0,14	0,0200					40%	0,06	60%	0,08
ŠVESTKA	20	1,16	0,0580					50%	0,58	50%	0,58
STŘEMCHA	18	0,54	0,0300					50%	0,27	50%	0,27
POČET CELKEM	222	141,94	3,7212				4,68		103,64		33,62
ZUŽITKOVATELNÉ DŘÍVÍ		108,319									
ODPAD		33,621									

ZODP. PROJEKTANT: Ing. Šrámek	VYPRACOVAL: Ing. Šrámek	KRESLIL: Ing. Šrámek	KONTROLOVAL: Ing. Šrámek		
		POVĚŘENÁ OBEC: Moravské Budějovice	FORMÁT:	A 4	
			DATUM:	9.17	
AKCE: VVT Rokytka, ř. km 12,700 - 13,500 probírka břehového porostu k. ú. Litoň			Č. ZAKÁZKY:		
			ARCH. ČÍSLO:	ČÍSLO KOPIE: <div>0</div>	
PŘÍLOHA: <div>Dokladová část</div>			MĚŘÍTKO:	Č. PŘÍLOHY: <div>4</div>	

Městský úřad Moravské Budějovice  
nám. Míru 31  
676 02 MORAVSKÉ BUDĚJOVICE

VÁŠ DOPIS ZNAČKY/ZE DNE

NAŠE ZNAČKA

PM043698/2017-ZDProv/sra

VYŘIZUJE

Ing. Jiří Šrámek

+420 541 637 351

sramek@pmo.cz

MÍSTO/DATUM

Náměstí nad Oslavou

27. 7. 2016

### Oznámení o kácení dřevin rostoucích mimo les dle §8 zákona č. 114/1992 Sb.

Povodí Moravy, s. p. – závod Dyje, jako správce významného vodního toku Rokytky, Vám v souladu s ustanoveními § 8 zákona č. 114/1992 Sb., v platném znění,

#### ***o z n a m u j e,***

že bude v období od 1. 11. 2017 do 31. 3. 2018, případně v následujícím období vegetačního klidu, provádět porostové práce – probírku břehových porostů na toku Rokytky v k. ú. Litoňov, ř. km 12,800 - 13,500 – viz přehledná situace v příloze č. 1. Akce bude provedena částečně na parcelách soukromých vlastníků. Vlastníci budou o zásahu písemně informováni. Vyznačení akce proběhlo v květnu 2017, přičemž odstraněny budou všechny dřeviny označené tečkou červené reflexní barvy (případně písmenem „V“). Keře, buřeň a stromy výčetního průměru do 12 cm značeny nejsou, budou odstraněny plošně dle potřeby.

#### Zdůvodnění zásahu:

Jedná se o porosty, které mohou být svým zdravotním stavem nebo umístěním nebezpečné, případně omezují správnou funkci vodního toku a tudíž je nutné je z bezpečnostních důvodů odstranit popř. provést ořez. Odstraněny budou také dřeviny, které jsou poškozeny okusem bobra evropského. Práce související s probírkou porostu budou prováděny co nejšetrněji, aby nevznikla škoda na ostatních porostech a pozemcích. Po ukončení prací budou pozemky a cesty uvedeny do původního stavu.

#### Specifikace dřevin

pokáceno či ořezáno bude celkem 99 ks dřevin o výčetním obvodu ve výšce 1,3m 38 až 377 cm. Převážně se pak jedná o vrby. Dále bude odstraněno cca 400 m<sup>2</sup> křovin a dřevin do průměru 12 cm. Podrobná specifikace jednotlivých druhových a velikostních tříd je uvedena v tabulce – příloha č. 2.



*Žádáme Vás tímto o posouzení, zda bude zásahem dotčen významný krajinný prvek a v případě že ano, požadujeme vydat závazné stanovisko orgánu ochrany přírody k zásahu do významného krajinného prvku. Dále žádáme o sdělení, které další akty (vyjádření, rozhodnutí apod.) orgánů ochrany přírody jsou potřebné pro realizaci shora uvedeného záměru.*

S pozdravem



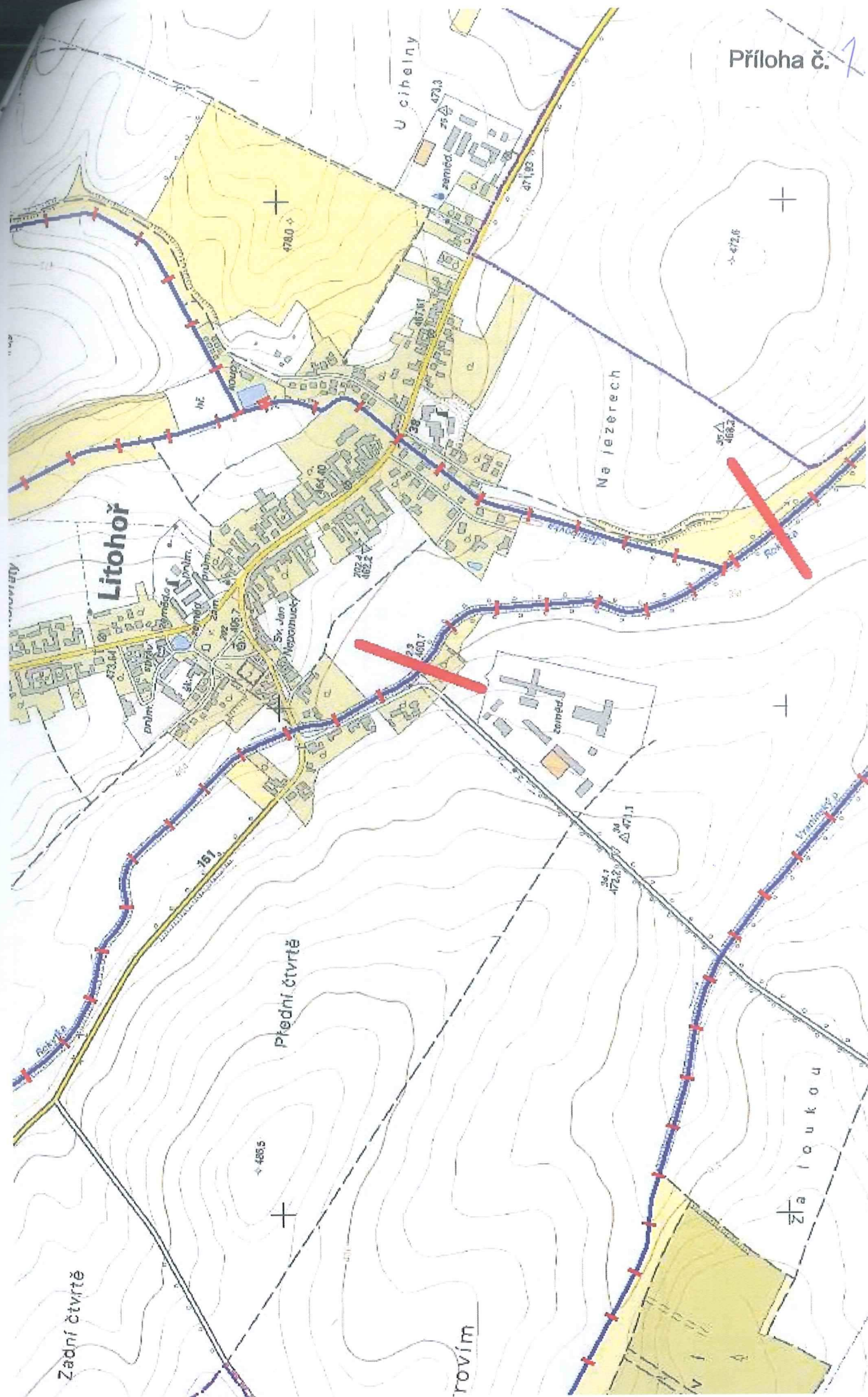
**Ing. Marie Kutílková**  
ředitelka závodu Dyje

#### Přílohy

1. Přehledná situace
2. Specifikace dřevin

#### Na vědomí

Obec Litohoř, Litohoř 155, 645 44



**Výkaz odstraňovaných dřevin na akci "Běžná údržba DVT Rokytka - Litoňov "**  
**LB + PB Rokytka v úseku KM 12,800 - 13,500**  
**k. ú. LITOŇOV**

dřevina	břeh LB/PB	výčetní obvod (cm)																		celkem	
		38	47	63	79	94	110	126	141	157	173	188	204	220	236	251	267	283	314		345
VRBA	LB+PB	8	3	27	3	5	2	4	1	2		5	3	4				1			2
VRBA HL.	LB+PB										1	1	1								3
VRBA BOBR	LB+PB	2	2	1		1															6
OLŠE	LB+PB	7																			7
TRNKA	LB+PB	4	7		2																13
POČET CELKEM		21	12	28	5	6	2	4	1	2	1	6	4	4				1			99
DLE TL. STUPŇŮ						72				9				15				1			99

Keře v m<sup>2</sup>

400



# Městský úřad Moravské Budějovice

## Odbor životního prostředí

Nám. Míru 31, 676 00 Moravské Budějovice, tel. 568408311

VÁŠ DOPIS ZN :

ZE DNE : 02.08.2017

Značka spisu : OŽP/2824/2017

Č.J. : OŽP/21351/2017

VYŘIZUJE : Ing. Jana Škodová, DiS.

TELEFON : 568 408 383

DATUM : 15.09.2017

## ROZHODNUTÍ

### Závazné stanovisko – dotčení významného krajinného prvku

Městského úřadu Moravské Budějovice, odboru životního prostředí, jako příslušného orgánu ochrany přírody na základě ustanovení § 77 zákona č. 114/1992 Sb., o ochraně přírody a krajiny, v platném znění (dále jen zákon č. 114/1992 Sb.), a na podkladě ustanovení § 4 a 90 zákona č. 114/1992Sb., o žádosti Povodí Moravy, s.p., závod Dyje, Husova 760, 675 71 Náměšť nad Oslavou o vydání závazného stanoviska ve věci „Kácení břehového porostu u vodního toku Rokytka a Jakubovský potok v k.ú. Litohoř“.

Městský úřad Moravské Budějovice, odbor ŽP rozhodl v souladu s ustanovením § 4, odst. 2 zákona č. 114/1992 Sb. a § 67 a následujících zákona č. 500/2004 Sb., o správním řízení (správní řád), ve znění pozdějších předpisů, takto:

Žádosti Povodí Moravy, s.p., závod Dyje, Husova 760, Náměšť nad Oslavou **se vyhovuje** a podle ustanovení § 4 zákona č. 114/1992 Sb., odbor životního prostředí MěÚ Mor. Budějovice **vydává souhlasné závazné stanovisko** ke kácení břehového porostu vodního toku Rokytka, ř.km 12,800 – 13,500 v k.ú. Litohoř a břehového porostu vodního toku Jakubovský potok, ř.km 0,000 – 0,235 v k.ú. Litohoř.

Při provádění prací musí být dodrženy následující podmínky:

1. Nesmí dojít k poškození břehů vodních toků Rokytka, Jakubovský potok a k ohrožení plynulosti odtoku vody.
2. Za skácené stromy bude provedena adekvátní náhradní výsadba. Rozsah výsadby stanoví Obecní úřad Litohoř v rozhodnutí o povolení kácení stromů.

## O d ů v o d n ě n í

Městský úřad Moravské Budějovice, odbor ŽP obdržel dne 02.08.2017 žádost o vydání povolení ke kácení břehového porostu vodního toku Rokytka, Jakubovský potok v k.ú. Litohoř.

Jedná se o porosty, které jsou svým zdravotním stavem nebezpečné. Vzrostlé dřeviny jsou přestárlé, napadené hnilobou, mají proschlé koruny. Některé zasahují do průtočného profilu vodního toku.

Na místním šetření dne 18.08.2017 bylo zjištěno, že se jedná o stromy ve špatném zdravotním stavu (napadené dřevokaznou houbou, s výskytem bílé hniloby, proschlé), které rostou jako břehový porost vodního toku Rokytka v k.ú. Litohoř. U některých vrb, které byly zahrnuty do kácených stromů, bude proveden sesazovací řez (byly označeny v tabulce i v terénu). Na šetření bylo domluveno, že stromy, které nebyly označeny na pravém břehu Rokytky a stromy rostoucí jako doprovodný břehový porost Jakubovského potoka (ř.km 0,000 – 0,235), budou

předloženy k posouzení do 30.09.2017. Dne 5.09.2017 žadatel doplnil požadované podklady. Orgán ochrany přírody a krajiny znovu provedl místní šetření dne 13.09.2017, na kterém byly odsouhlaseny dodatečně předložené dřeviny ke kácení.

Na základě předložených podkladů a prohlídky na místě samém souhlasí orgán ochrany přírody a krajiny s kácením břehového porostu vodního toku Rokytka a Jakubovský potok v k.ú. Litohoř.

Proto bylo rozhodnuto, jak je ve výroku uvedeno.

### **P o u č e n í**

Proti tomuto rozhodnutí lze podle ustanovení § 83 odst. 1 správního řádu podat odvolání ve lhůtě do 15 dnů ode dne jeho oznámení ke Krajskému úřadu Kraje Vysočina, odboru životního prostředí, Žižkova 57, Jihlava, a to podáním učiněným u Městského úřadu Moravské Budějovice, odboru životního prostředí. Lhůta pro podání odvolání se počítá ode dne následujícího po dni oznámení rozhodnutí. Podané odvolání má v souladu s ustanovením § 85 odst. 1 správního řádu odkladný účinek. Odvolání jen proti odůvodnění rozhodnutí je nepřípustné.

Otisk razítka  
RNDr. Tibor Andrejkovič  
vedoucí odboru životního prostředí

### Účastníci řízení:

Povodí Moravy, s.p., Dřevařská 11, 602 00 Brno  
Obec Litohoř, 675 46 Litohoř

# Obec Litohoř

## č. p. 155

### 675 44 LITOHOR

+-VÁŠ DOPIS ZNAČKY/ZE DNE

NAŠE ZNAČKA

PM044250/2017-ZDProv/sra

VYŘIZUJE

Ing. Jiří Šrámek

+420 541 637 351

sramek@pmo.cz

MÍSTO/DATUM

Náměšť nad Oslavou

27. 7. 2017

## Oznámení o vstupu na pozemky

Povodí Moravy, s.p., závod Dyje, jako správce významného vodního toku Rokytky, bude dle plánu údržby, v zájmu nezávadného stavu a průtoku vody v toku, provádět probírku břehového porostu na obou březích Rokytky v k. ú. Litohoř, ř. km 12,700 - 13,500. Stromy určené k odstranění jsou označeny oranžovou reflexní barvou. Keře, buřeň a stromy do průměru 12 cm značeny nejsou, budou odstraněny plošně dle potřeby. Jedná se o porosty, které mohou být svým zdravotním stavem nebo umístěním nebezpečné, případně omezují správnou funkci vodního toku a tudíž je nutné je z bezpečnostních důvodů odstranit popř. provést ořez. Akce bude provedena v době vegetačního klidu od 1. 11. 2017 do 31. 3. 2018 nebo v následujícím období vegetačního klidu, tj. listopad 2018 – březen 2019.

Vzhledem k tomu, že vodní tok prochází pozemky ve Vašem vlastnictví a další pozemky ve Vašem vlastnictví se nachází v bezprostřední blízkosti toku, oznamujeme Vám tímto, že na ně bude v případě potřeby nutné vstupovat ve smyslu ustanovení § 49, odst. 1, písm. a) a b) a § 51, odst. 1, písm. a) zákona č. 254/2001 Sb. Jedná se o pozemek (ky) či jejich části parc. č. **841/4, 755/18, 760/7, 760/3, 841/3, 182/1, 185/1, 185/6, 200/1, 755/61, 755/62, 173/5, 836/2, 760/4, 841/14, 841/15, 173/1, 160/1, 161/1, 166**, v k. ú. Litohoř.

Dále Vám sdělujeme, že vodní tok prochází pozemky ve Vašem vlastnictví a další pozemky ve Vašem vlastnictví se nachází v bezprostřední blízkosti toku, z čehož vyplývá, že většina odstraňovaných dřevin roste na těchto pozemcích, tudíž jsou Vaším majetkem. Odstraňované dřeviny jsou povětšinou nekvalitní, s minimální nebo žádnou užitnou hodnotou a náklady na jejich odstranění výrazně převyšují hodnotu vytěženého dříví. Pokud byste s provedením zásahu včetně odstranění, zpracování a odvozu dřevní hmoty prostřednictvím naší organizace nesouhlasili, sdělte nám to prosím nejpozději do 15. 8. 2017 a to písemně na adresu závodu Dyje, Husova 760, 675 71 Náměšť nad Oslavou. V tomto případě byste museli provést kácení označených dřevin sami a to na vlastní náklady nejpozději do konce března 2018. Pokud se do uvedeného data písemně nevyjádříte, bude toto považováno za souhlas s provedním kácení prostřednictvím Povodí Moravy, s.p.

Práce související s probírkou porostu budou provedeny co nejšetrněji, aby Vám nevznikla škoda na Vašich pozemcích či majetku. Po ukončení prací budou pozemky a cesty uvedeny do původního stavu. Pokud i přesto dojde ke škodě na Vašem majetku, obraťte se prosím písemně na výše uvedenou adresu nebo přímo na technický dozor akce – Ing. Jiří Šrámek, email: sramek@pmo.cz, tel: +420 541 637 351 ve věci projednání náhrady škody.

Toto oznámení má charakter projednání dle § 49, odst. (1), písm. a) a b) a odst. (3) zákona č. 254/2001 Sb. o vodách.

Děkujeme za pochopení.

S pozdravem

**Ing. Jiří Šrámek**  
ekolog závodu Dyje



E.ON Servisní, s.r.o., F. A. Gerstnera 2151/6, 370 01 České Budějovice

Povodí Moravy, s.p.  
Ing. Jiří Šrámek  
Husova 760  
675 71 Náměšť nad Oslavou

**E.ON Servisní, s.r.o.**

RCDS Jihlava  
Havlíčková 219/62  
586 01 Jihlava  
www.eon.cz

Dana Hudečková  
T +420-545144438  
dana.hudeckova@eon.cz

Naše značka  
D8626-16200341

Jihlava, 08.09.2017

**Vyjádření o existenci zařízení distribuční soustavy (elektrická síť)  
ve vlastnictví E.ON Distribuce, a.s. a udělení souhlasu se stavbou  
a činností v ochranném pásmu**

Investor stavby: Povodí Moravy, s.p.  
Název stavby: Probírka břehového porostu VVT Rokytka, ř. km  
12,700 - 13,500, Litohoř  
Místo stavby: KÚ Litohoř (685372), žadatelem vyznačené zájmové  
území

Toto vyjádření slouží pro informaci o stávajícím elektrickém zařízení distribuční soustavy vlastněném a provozovaném společností E.ON Distribuce, a.s. (dále jen ECD) a je vyjádřením k územnímu a stavebnímu řízení. Vyjádření nenahrazuje a neuvádí přípojemové podmínky. V případě, že požadujete připojení nového odběrného místa, resp. zvýšení rezervovaného příkonu a doposud jste nepodali žádost, obraťte se na zákaznickou linku 800 77 33 22.

Upozorňujeme, že účastníkem územního a stavebního řízení zůstává provozovatel distribuční soustavy ECD, kterého v uvedených řízeních na základě zmocnění zastupuje společnost E.ON Česká republika, s.r.o. (dále jen ECZR).

V zájmovém území výše uvedené stavby se nachází:

Nadzemní vedení VN  
Podzemní vedení NN

Jako zástupce ECD udělujeme souhlas se stavbou a činností v ochranném pásmu (dále jen OP) zařízení distribuční soustavy v provozování ECD ve smyslu § 46 odst. 11 zákona č. 458/2000 Sb., o podmínkách podnikání a výkonu státní správy v energetických odvětvích, v platném znění, při splnění

Sídlo společnosti:  
F.A. Gerstnera 2151/6  
České Budějovice 7  
370 01 České Budějovice  
Společnost je zapsána  
v Obchodním rejstříku  
vedeném Krajským soudem  
v Českých Budějovicích,  
oddíl C., vložka 8464  
IČ: 251 86 213  
DIČ: CZ25186213



následujících podmínek.

Při provádění zemních nebo jiných prací, které mohou ohrozit předmětné distribuční a sdělovací zařízení, jste povinni dle zákona č. 309/2006 Sb., a nařízení vlády č. 591/2006 Sb., učinit veškerá opatření, aby nedošlo ke škodám na rozvodném zařízení, na majetku nebo na zdraví osob elektrickým proudem, zejména tím, že bude zajištěno:

1. V OP elektrické stanice, nadzemního a podzemního vedení budou při realizaci uděleného souhlasu přiměřeně dodrženy podmínky dle § 46 odst. 8 zákona č. 458/2000 Sb., v platném znění, kde se konstatuje, že v OP těchto rozvodných zařízení je zakázáno pod písmeny:
  - c) provádět činnosti, které by mohly ohrozit spolehlivost a bezpečnost provozu těchto zařízení nebo ohrozit život, zdraví či majetek osob
  - d) provádět činnosti, které by znemožňovaly nebo podstatně znesnadňovaly přístup k těmto zařízením.
2. Zakreslení trasy nadzemního i podzemního vedení vyskytujícího se v zájmovém území do všech vyhotovení prováděcí dokumentace a jeho vyznačení dobře viditelným způsobem přímo v terénu. Jedná se zejména o místa křížení či souběhu trasy vedení s trasou pohybu mechanizace, s trasou vedení výkopů a podobně tak, aby pracující na staveništi byli o hranicích ochranného pásma trvale informováni.
3. Objednání přesného vytýčení distribuční sítě (trasy kabelu) v terénu a to nejméně 14 dnů před zahájením prací v blízkosti podzemního kabelového vedení. V případě, že nebude možné trasu kabelu bezpečně určit pomocí vytyčovacího zařízení, je investor zemních prací povinen provést v nezbytném rozsahu ruční odkrytí kabelu na určených místech podle pokynů zaměstnanců ECZR pro jednoznačné stanovení jeho polohy.  
**Vytýčení kabelů VN, NN zajistí Tomáš Chytka, tel.: 54514-4459, email: tomas.chytka@eon.cz.**
4. Provádění zemních prací v OP kabelu výhradně klasickým ručním náradím bez použití jakýchkoli mechanismů s nejvyšší opatrností, nebude-li provozovatelem zařízení stanoveno jinak.
5. Vhodné zabezpečení obnaženého kabelu (podložení, vyvěšení, ...), aby nedošlo k jeho poškození poruchou nebo nepovolanou osobou a označení výstražnými tabulkami, bude provedeno podle pokynů pracovníka ECZR. Další podmínky pro zabezpečení našeho zařízení si vyhrazujeme při vytýčení nebo po jeho odkrytí.
6. Vyřešení způsobu provedení souběhů a křížení výše zmíněné akce s rozvodným zařízením musí odpovídat příslušným ČSN.
7. Přizvání zástupce ECZR ke kontrole křížovatek a souběhů před záhozem výkopu. O kontrole bude proveden zápis do montážního nebo stavebního deníku. Při nedodržení této podmínky, budou poruchy vzniklé na zařízení odstraňovány na náklady investora stavby.

8. Po dokončení musí stavba z pohledu ochrany před provozními a poruchovými vlivy distribuční soustavy odpovídat příslušným normám, zejména PNE 33 3301, PNE 33 3302, PNE 34 1050, ČSN EN 50 341-1, PNE 33 0000-1, ČSN EN 50 522, ČSN EN 61 936-1.
9. Po dokončení stavby připomínáme, že v OP zařízení je dále zakázáno:
  - a) zřizovat bez souhlasu vlastníka těchto zařízení stavby či umisťovat konstrukce a jiná podobná zařízení, jakož i uskláňovat hořlavé a výbušné látky
  - b) provádět bez souhlasu jeho vlastníka zemní práce
  - c) u nadzemního vedení nechávat růst porosty nad výšku 3 m
  - d) u podzemního vedení vysazovat trvalé porosty a přejíždět vedení mechanizmy o celkové hmotnosti nad 6t.
10. Veškerá stavební činnost v OP elektrické stanice VN/NN, nadzemního vedení VN, podzemního vedení VN a NN, bude před jejím zahájením konzultována s příslušnou Regionální správou (dále jen RS), která stanoví bezpečnostní opatření pro práce v OP příslušného rozvodného zařízení dle platné ČSN EN 50 110-1. Veškerá stavební činnost v OP nadzemního a podzemního vedení VVN bude před jejím zahájením konzultována s útvarem Správa sítě VVN. Stavební činnost v OP sdělovacího podzemního vedení bude konzultována s útvarem Správa přenosů dat a radiové sítě.
11. Veškeré práce s mechanizací, jejichž části se za provozu mohou přiblížit k vodičům v OP nadzemního vedení 22 kV a výkopové práce v OP podzemního vedení 22 kV, je nutno provádět za beznapětového stavu vedení a vypnutí požadujeme objednat nejméně 25 kalendářních dnů předem. Práce s mechanizací v OP vedení 110 kV je nutno provádět za beznapětového stavu vedení a vypnutí požadujeme objednat nejpozději do 10 dne předchozího měsíce.
12. Uhrazení veškerých nákladů na práce vyvolané stavbou (hradí investor stavby), není-li písemnou dohodou stanoveno jinak.
13. Neporušení stability podpěrných bodů nadzemního vedení a nenarušení podzemního uzemňovacího vedení.
14. Neprodlené ohlášení jakéhokoliv poškození distribučního a sdělovacího zařízení v provozování ECD na telefonní číslo **800 22 55 77**.

**Kontakty správců zařízení:**

VN+NN

Regionální správa, Jaroslav Košťál, tel.: 54514-4449, email: jaroslav.kostal@eon.cz

**Pozor ! Vyjádření má platnost 12 měsíců tj. do 08.09.2018.**

Upozorňujeme na možnou polohovou odchylku uloženého vedení od výkresové dokumentace.

Do přiložené a námi orazítkované dokumentace jsme **informativně** zakreslili:

- červeně čárkovaně nadzemní vedení VN
- zeleně plně podzemní vedení NN

**Při vytýčení trasy zařízení i ke kontrole před záhozem a ke všem dalším jednáním s ECZR jako zástupcem ECD předložte toto vyjádření.**

**V případě nedodržení vzdáleností a podmínek dle norem a platných právních předpisů, nesouhlasíme po ukončení stavby s její kolaudací.**

S přátelským pozdravem

E.ON Servisní, s.r.o.

E.ON Servisní, s.r.o.  
Č. 2151/6

Číslo 7

Číslo 110

Číslo 110

Příloha: Orazítkovaná situace s informativním zákresem.

Následující oddíl se vyplňuje v případě žádosti o udělení souhlasu se zjednodušeným územním řízením nebo s uzavřením veřejnoprávní smlouvy

#### ***Udělení souhlasu***

*Souhlasíme – Nesouhlasíme se zjednodušeným územním řízením\**

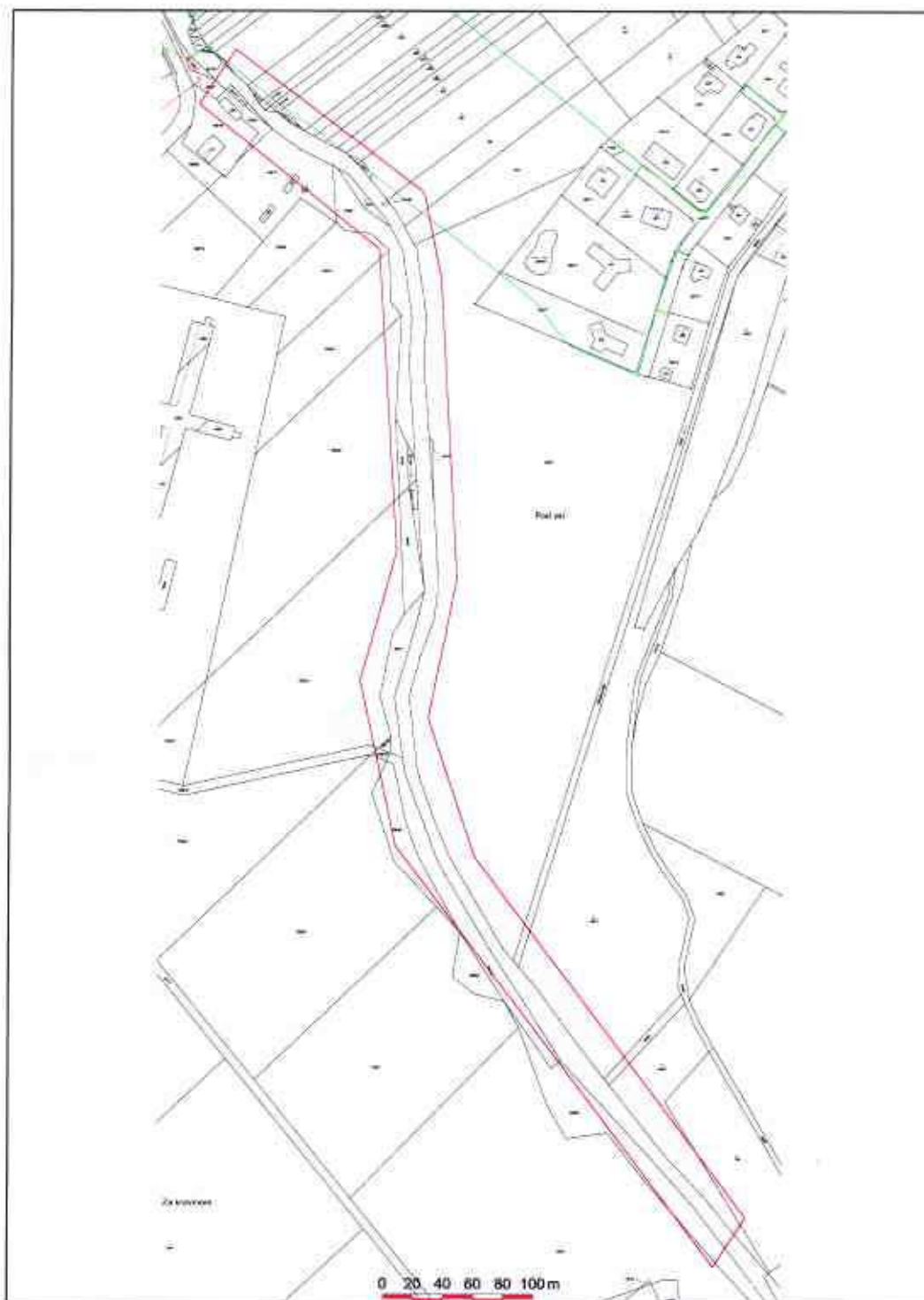
*Souhlasíme – Nesouhlasíme s uzavřením veřejnoprávní smlouvy\**

E.ON Česká republika, s.r.o.

*\*Pro platnost udělení souhlasu je nutný podpis a razítko oprávněného pracovníka*



## Informativní zákres sítí **elektro** k žádosti 0016200341



Datum 21.08.2017

**E.ON Servisní, s.r.o.**  
F. A. Gerstnera 2151/6  
370 01 České Budějovice  
IČ: 25186213, DIČ: CZ25186213

**039**

- 8. 09. 2017

## VYJÁDŘENÍ O EXISTENCI SÍTĚ ELEKTRONICKÝCH KOMUNIKACÍ A VŠEOBECNÉ PODMÍNKY OCHRANY SÍTĚ ELEKTRONICKÝCH KOMUNIKACÍ SPOLEČNOSTI Česká telekomunikační infrastruktura a.s.

vydané podle § 101 zákona č. 127/2005 Sb., o elektronických komunikacích a o změně některých souvisejících zákonů (zákon o elektronických komunikacích), ve znění pozdějších předpisů a § 161 zákona č. 183/2006 Sb., o územním plánování a stavebním řádu (stavební zákon) či dle dalších příslušných právních předpisů

**Číslo jednací: 696033/17**

**Číslo žádosti: 0117 956 792**

**Důvod vydání Vyjádření: Předprojektová příprava, prodej-koupě nemovitosti**

**Platnost tohoto Vyjádření končí dne: 21. 8. 2019.**

<b>Žadatel</b>	Povodí Moravy, s.p., kontaktní osoba: Povodí Moravy, s.p. , Husova 760, Náměšť nad Oslavou, 67571	
<b>Stavebník</b>		
<b>Název akce</b>	<del>-- neuvedeno --, -- neuvedeno --, 0</del> <del>Probírka břehového porostu VVT Rokytka, ř. km 12,700 - 13,500, Litohoř</del>	
<b>Zájmové území</b>	<b>Okres</b>	Třebíč
	<b>Obec</b>	Litohoř
	<b>Kat. území / č. parcely</b>	Litohoř

Žadatel shora označenou žádostí určil a vyznačil zájmové území, jakož i stanovil důvod pro vydání Vyjádření o existenci sítě elektronických komunikací a Všeobecných podmínek ochrany sítě elektronických komunikací společnosti Česká telekomunikační infrastruktura a.s.(dále jen *Vyjádření*).

Na základě určení a vyznačení zájmového území žadatelem a na základě stanovení důvodu pro vydání *Vyjádření* vydává společnost Česká telekomunikační infrastruktura a.s. následující *Vyjádření*:

Ve vyznačeném zájmovém území se nachází síť elektronických komunikací  
společnosti Česká telekomunikační infrastruktura a.s. (dále jen *SEK*)  
nebo její ochranné pásmo.

Existence a poloha *SEK* je zakreslena v příloženém výřezu/výřezích z účelové mapy *SEK* společnosti Česká telekomunikační infrastruktura a.s. Ochranné pásmo *SEK* je v souladu s ustanovením § 102 zákona č. 127/2005 Sb., o elektronických komunikacích a o změně některých souvisejících zákonů stanoveno rozsahem 1,5 m po stranách krajního vedení *SEK* a není v příloženém výřezu/výřezích z účelové mapy *SEK* společnosti Česká telekomunikační infrastruktura a.s.vyznačeno (dále jen *Ochranné pásmo*).

(1) *Vyjádření* je platné pouze pro zájmové území určené a vyznačené žadatelem, jakož i pro důvod vydání *Vyjádření* stanovený žadatelem v žádosti.

**Žadatel není oprávněn toto *Vyjádření*, jakož i přílohy jež jsou součástí tohoto *Vyjádření*, použít pro účely územního řízení, stavebního řízení, či pro jakékoliv jiné řízení před správním orgánem, kde by mohla být stanovena povinnost žadatele předložit vyjádření vlastníka technické infrastruktury ve smyslu ustanovení § 161 zákona č. 183/2006 Sb. o územním plánování a stavebním řádu.**

Číslo jednací: 696033/17

Číslo žádosti: 0117 956 792

*Vyjádření* pozbývá platnosti uplynutím doby platnosti v tomto *Vyjádření* uvedené, změnou rozsahu zájmového území či změnou důvodu vydání *Vyjádření* uvedeného v žádosti, nesplněním povinnosti stavebníka dle bodu (3) tohoto *Vyjádření*, a nebo pokud se žadatel či stavebník bezprostředně před zahájením realizace stavby ve vyznačeném zájmovém území prokazatelně neujistí u společnosti *Česká telekomunikační infrastruktura a.s.* o tom, zda toto *Vyjádření* v době bezprostředně předcházející zahájení realizace stavby ve vyznačeném zájmovém území stále odpovídá skutečnosti, to vše v závislosti na tom, která ze skutečností rozhodná pro pozbytí platnosti tohoto *Vyjádření* nastane nejdříve.

(2) Podmínky ochrany *SEK* jsou stanoveny v tomto *Vyjádření* a ve Všeobecných podmínkách ochrany *SEK* společnosti *Česká telekomunikační infrastruktura a.s.*, které jsou nedílnou součástí tohoto *Vyjádření*. Stavebník, nebo jím pověřená třetí osoba, je povinen řídit se těmito Všeobecnými podmínkami ochrany *SEK* společnosti *Česká telekomunikační infrastruktura a.s.*

(3) Stavebník, nebo jím pověřená třetí osoba, je povinen **pouze pro případ, že**

a) existence a poloha *SEK*, jež je zakreslena v přiloženém výřezu/výřezech z účelové mapy *SEK* společnosti *Česká telekomunikační infrastruktura a.s.* a nebo

b) toto *Vyjádření*, včetně Všeobecných podmínek ochrany *SEK*

**nepředstavuje dostatečnou informaci pro záměr, pro který podal shora označenou žádost nebo pro zpracování projektové dokumentace stavby, která koliduje se *SEK*, nebo zasahuje do Ochranného pásma *SEK*, vyzvat písemně společnost *Česká telekomunikační infrastruktura a.s.* k upřesnění podmínek ochrany *SEK*, a to prostřednictvím zaměstnance společnosti *Česká telekomunikační infrastruktura a.s.* pověřeného ochranou sítě - Eva Pyroutková, e-mail: [eva.pyroutkova@cetin.cz](mailto:eva.pyroutkova@cetin.cz) (dále jen POS).**

(4) Přeložení *SEK* zajistí její vlastník, společnost *Česká telekomunikační infrastruktura a.s.* Stavebník, který vyvolal překládku *SEK* je dle ustanovení § 104 odst. 17 zákona č. 127/2005 Sb., o elektronických komunikacích a o změně některých souvisejících zákonů povinen uhradit společnosti *Česká telekomunikační infrastruktura a.s.* veškeré náklady na nezbytné úpravy dotčeného úseku *SEK*, a to na úrovni stávajícího technického řešení.

(5) Pro účely přeložení *SEK* dle bodu (3) tohoto *Vyjádření* je stavebník povinen uzavřít se společností *Česká telekomunikační infrastruktura a.s.* Smlouvu o realizaci překládky *SEK*.

(6) Společnost *Česká telekomunikační infrastruktura a.s.* prohlašuje, že žadateli byly pro jím určené a vyznačené zájmové území poskytnuty veškeré, ke dni podání shora označené žádosti, dostupné informace o *SEK*.

(7) Žadateli převzetím tohoto *Vyjádření* vzniká povinnost poskytnuté informace a data užít pouze k účelu, pro který mu byla tato poskytnuta. Žadatel není oprávněn poskytnuté informace a data rozmnožovat, rozšiřovat, pronajímat, půjčovat či jinak užívat bez souhlasu společnosti *Česká telekomunikační infrastruktura a.s.* V případě porušení těchto povinností vznikne žadateli odpovědnost vyplývající z platných právních předpisů, zejména předpisů práva autorského.

V případě dotazů k *Vyjádření* lze kontaktovat společnost *Česká telekomunikační infrastruktura a.s.* na asistenční lince 238 461 111.

#### **Přílohami *Vyjádření* jsou:**

- Všeobecné podmínky ochrany *SEK* společnosti *Česká telekomunikační infrastruktura a.s.*
- Situační výkres (obsahuje zájmové území určené a vyznačené žadatelem a výřezy účelové mapy *SEK*)
- Informace k vytyčení *SEK*



Číslo jednací: 696033/17

Číslo žádosti: 0117 956 792

Vyjádření vydala společnost *Česká telekomunikační infrastruktura a.s.* dne: 21. 8. 2017.

  
Česká telekomunikační infrastruktura a.s.  
Olšanská 2681/6  
130 00 Praha 3  
DIČ: CZ04084063  


## **Všeobecné podmínky ochrany SEK společnosti Česká telekomunikační infrastruktura a.s.**

### **I. Obecná ustanovení**

1. Stavebník, nebo jím pověřená třetí osoba, je povinen při provádění jakýchkoliv činností, zejména stavebních nebo jiných prací, při odstraňování havárií a projektování staveb, řídit se platnými právními předpisy, technickými a odbornými normami (včetně doporučených), správnou praxí v oboru stavebnictví a technologickými postupy a učinit veškerá opatření nezbytná k tomu, aby nedošlo k poškození nebo ohrožení sítě elektronických komunikací ve vlastnictví společnosti *Česká telekomunikační infrastruktura a.s.* a je výslovně srozuměn s tím, že *SEK* jsou součástí veřejné komunikační sítě, jsou zajišťovány ve veřejném zájmu a jsou chráněny právními předpisy.
2. Při jakékoliv činnosti v blízkosti vedení *SEK* je stavebník, nebo jím pověřená třetí osoba, povinen respektovat ochranné pásmo *SEK* tak, aby nedošlo k poškození nebo zamezení přístupu k *SEK*. Při křížení nebo souběhu činností se *SEK* je povinen řídit se platnými právními předpisy, technickými a odbornými normami (včetně doporučených), správnou praxí v oboru stavebnictví a technologickými postupy. Při jakékoliv činnosti ve vzdálenosti menší než 1,5 m od krajního vedení vyznačené trasy podzemního vedení *SEK* (dále jen *PVSEK*) nesmí používat mechanizačních prostředků a nevhodného nářadí.
3. Pro případ porušení kterékoliv z povinností stavebníka, nebo jím pověřené třetí osoby, založené Všeobecnými podmínkami ochrany *SEK* společnosti *Česká telekomunikační infrastruktura a.s.* je stavebník, nebo jím pověřená třetí osoba, odpovědný za veškeré náklady a škody, které společnosti *Česká telekomunikační infrastruktura a.s.* vzniknou porušením jeho povinností.
4. V případě, že budou zemní práce zahájeny po uplynutí doby platnosti tohoto *Vyjádření*, nelze toto *Vyjádření* použít jako podklad pro vytyčení a je třeba požádat o vydání nového *Vyjádření*.
5. Bude-li žadatel na společnosti *Česká telekomunikační infrastruktura a.s.* požadovat, aby se jako účastník správního řízení, pro jehož účely bylo toto *Vyjádření* vydáno, vzdala práva na odvolání proti rozhodnutí vydanému ve správním řízení, pro jehož účely bylo toto *Vyjádření* vydáno, je povinen kontaktovat *POS*.

### **II. Součinnost stavebníka při činnostech v blízkosti SEK**

1. Započetí činnosti je stavebník, nebo jím pověřená třetí osoba, povinen oznámit *POS*. Oznámení bude obsahovat číslo *Vyjádření*, k němuž se vztahují tyto podmínky.
2. Před započetím zemních prací či jakékoliv jiné činnosti je stavebník, nebo jím pověřená třetí osoba, povinen zajistit vyznačení tras *PVSEK* na terénu dle polohopisné dokumentace. S vyznačenou trasou *PVSEK* prokazatelně seznámí všechny osoby, které budou a nebo by mohly činnosti provádět.
3. Stavebník, nebo jím pověřená třetí osoba, je povinen upozornit jakoukoliv třetí osobu, jež bude provádět zemní práce, aby zjistila nebo ověřila stranovou a hloubkovou polohu *PVSEK* příčnými sondami, a je srozuměn s tím, že možná odchylka uložení středu trasy *PVSEK*, stranová i hloubková, činí +/- 30 cm mezi skutečným uložením *PVSEK* a polohovými údaji ve výkresové dokumentaci.
4. Při provádění zemních prací v blízkosti *PVSEK* je stavebník, nebo jím pověřená třetí osoba, povinen postupovat tak, aby nedošlo ke změně hloubky uložení nebo prostorového uspořádání *PVSEK*. Odkryté *PVSEK* je stavebník, nebo jím pověřená třetí osoba, povinen zabezpečit proti prověšení, poškození a odcizení.
5. Při zjištění jakéhokoliv rozporu mezi údaji v projektové dokumentaci a skutečností je stavebník, nebo jím pověřená třetí osoba, povinen bez zbytečného odkladu přerušit práce a zjištění rozporu oznámit *POS*. V přerušovaných pracích lze pokračovat teprve poté, co od *POS* prokazatelně obdržel souhlas k pokračování v pracích.
6. V místech, kde *PVSEK* vystupuje ze země do budovy, rozváděče, na sloup apod. je stavebník, nebo jím pověřená třetí osoba, povinen vykonávat zemní práce se zvýšenou mírou opatrnosti s ohledem na ubývající krytí nad *PVSEK*. Výkopové práce v blízkosti sloupů nadzemního vedení *SEK* (dále jen *NVSEK*) je povinen provádět v takové vzdálenosti, aby nedošlo k narušení jejich stability, to vše za dodržení platných právních předpisů, technických a odborných norem, správné praxi v oboru stavebnictví a technologických postupů.

7. Při provádění zemních prací, u kterých nastane odkrytí *PVSEK*, stavebník, nebo jím pověřená třetí osoba před zakrytím *PVSEK* vyzve *POS* ke kontrole. Zához je stavebník oprávněn provést až poté, kdy prokazatelně obdržel souhlas *POS*.
8. Stavebník, nebo jím pověřená třetí osoba, není oprávněn manipulovat s kryty kabelových komor a vstupovat do kabelových komor bez souhlasu společnosti *Česká telekomunikační infrastruktura a.s.*
9. Stavebník, nebo jím pověřená třetí osoba, není oprávněn trasu *PVSEK* mimo vozovku přejíždět vozidly nebo stavební mechanizací, a to až do doby, než *PVSEK* řádně zabezpečí proti mechanickému poškození. Stavebník, nebo jím pověřená třetí osoba, je povinen projednat s *POS* způsob mechanické ochrany trasy *PVSEK*. Při přepravě vysokého nákladu nebo mechanizace pod trasou *NVSEK* je stavebník, nebo jím pověřená třetí osoba, povinen respektovat výšku *NVSEK* nad zemí.
10. Stavebník, nebo jím pověřená třetí osoba, není oprávněn na trase *PVSEK* (včetně ochranného pásma) jakkoliv měnit niveletu terénu, vysazovat trvalé porosty ani měnit rozsah a konstrukci zpevněných ploch (např. komunikací, parkovišť, vjezdů aj.).
11. Stavebník, nebo jím pověřená třetí osoba, je povinen manipulační a skladové plochy zřízovat v takové vzdálenosti od *NVSEK*, aby činnosti na/v manipulačních a skladových plochách nemohly být vykonávány ve vzdálenost menší než 1m od *NVSEK*.
12. Stavebník, nebo jím pověřená třetí osoba, není oprávněn užívat, přemísťovat a odstraňovat technologické, ochranné a pomocné prvky *SEK*.
13. Stavebník, nebo jím pověřená třetí osoba, není oprávněn bez předchozího projednání jakkoliv manipulovat s případně odkrytými prvky *SEK*, zejména s ochrannou skříňí optických spojek, optickými spojkami, technologickými rezervami či jakýmkoliv jiným zařízením *SEK*.
14. Stavebník, nebo jím pověřená třetí osoba, je povinen každé poškození či krádež *SEK* neprodleně od okamžiku zjištění takové skutečnosti, oznámit *POS* na telefonní číslo: 602 428 844 nebo v mimopracovní době na telefonní číslo 238 462 690.

### III. Práce v objektech a odstraňování objektů

1. Stavebník, nebo jím pověřená třetí osoba, je povinen před zahájením jakýchkoliv prací v budovách a jiných objektech, kterými by mohl ohrozit stávající *SEK*, prokazatelně kontaktovat *POS* a zajistit u společnosti *Česká telekomunikační infrastruktura a.s.* bezpečné odpojení *SEK*.
2. Při provádění činností v budovách a jiných objektech je stavebník, nebo jím pověřená třetí osoba, povinen v souladu s právními předpisy, technickými a odbornými normami (včetně doporučených), správnou praxí v oboru stavebnictví a technologickými postupy provést mimo jiné průzkum vnějších i vnitřních vedení *SEK* na omítce i pod ní.

### IV. Součinnost stavebníka při přípravě stavby

1. Pokud činností stavebníka, nebo jím pověřené třetí osoby, k níž je třeba povolení správního orgánu dle zvláštního právního předpisu, dojde k ohrožení či omezení *SEK*, je stavebník, nebo jím pověřená třetí osoba, povinen kontaktovat *POS* a předložit zakreslení *SEK* do příslušné dokumentace stavby (projektové, realizační, koordinační atp.).
2. V případě, že pro činnosti stavebníka, nebo jím pověřené třetí osoby, není třeba povolení správního orgánu dle zvláštního právního předpisu, je stavebník, nebo jím pověřená třetí osoba, povinen předložit zakreslení trasy *SEK* i s příslušnými kótami do zjednodušené dokumentace (katastrální mapa, plánec), ze které bude zcela patrná míra dotčení *SEK*.



3. Při projektování stavby, rekonstrukce či přeložky vedení a zařízení silových elektrických sítí, elektrických trakcí vlaků a tramvají, nejpozději však před zahájením správního řízení ve věci povolení stavby, rekonstrukce či přeložky vedení a zařízení silových elektrických sítí, elektrických trakcí vlaků a tramvají, je stavebník, nebo jím pověřená třetí osoba, povinen provést výpočet rušivých vlivů, zpracovat ochranná opatření a předat je *POS*.

4. Při projektování stavby, při rekonstrukci, která se nachází v ochranném pásmu radiových tras společnosti *Česká telekomunikační infrastruktura a.s.* a překračuje výšku 15 m nad zemským povrchem, a to včetně dočasných objektů zařízení staveniště (jeřáby, konstrukce, atd.), nejpozději však před zahájením správního řízení ve věci povolení takové stavby, je stavebník nebo jím pověřená třetí osoba, povinen kontaktovat *POS*. Ochranné pásmo radiových tras v šíři 50m je zakresleno do situačního výkresu. Je tvořeno dvěma podélnými pruhy o šíři 25 m po obou stranách radiového paprsku v celé jeho délce, resp. 25 m kruhem kolem vysílacího radiového zařízení.

5. Pokud se v zájmovém území stavby nachází podzemní silnoproudé vedení (NN) společnosti *Česká telekomunikační infrastruktura a.s.* je stavebník, nebo jím pověřená třetí osoba, před zahájením správního řízení ve věci povolení správního orgánu k činnosti stavebníka, nebo jím pověřené třetí osoby, nejpozději však před zahájením stavby, povinen kontaktovat *POS*.

6. Pokud by navrhované stavby (produktovody, energovody aj.) svými ochrannými pásmy zasahovaly do prostoru stávajících tras a zařízení *SEK*, či do jejich ochranných pásem, je stavebník, nebo jím pověřená třetí osoba, povinen realizovat taková opatření, aby mohla být prováděna údržba a opravy *SEK*, a to i za použití mechanizace, otevřeného plamene a podobných technologií.

#### V. Křížení a souběh se *SEK*

1. Stavebník, nebo jím pověřená třetí osoba, je povinen v místech křížení *PVSEK* se sítěmi technické infrastruktury, pozemními komunikacemi, parkovacími plochami, vjezdy atp. ukládat *PVSEK* v zákonných předpisy stanovené hloubce a chránit *PVSEK* chráničkami s přesahem minimálně 0,5 m na každou stranu od hrany křížení. Chráničku je povinen utěsnit a zamezit vnikání nečistot.

2. Stavebník nebo jím pověřená třetí osoba, je výslovně srozuměn s tím, že v případě, kdy hodlá umístit stavbu sjezdu či vjezdu, je povinen stavbu sjezdu či vjezdu umístit tak, aby metalické kabely *SEK* nebyly umístěny v hloubce menší než 0,6 m a optické nebyly umístěny v hloubce menší než 1 m.

3. Stavebník, nebo jím pověřená třetí osoba, je povinen základy (stavby, opěrné zdi, podezdívky apod.) umístit tak, aby dodržel minimální vodorovný odstup 1,5 m od krajního vedení, případně kontaktovat *POS*.

4. Stavebník, nebo jím pověřená třetí osoba, není oprávněn trasy *PVSEK* znepřístupnit (např. zabetonováním).

5. Stavebník, nebo jím pověřená třetí osoba, je při křížení a souběhu stavby nebo sítí technické infrastruktury s kabelovodem povinen zejména:

- pokud plánované stavby nebo trasy sítí technické infrastruktury budou umístěny v blízkosti kabelovodu ve vzdálenosti menší než 2 m nebo při křížení kabelovodu ve vzdálenosti menší než 0,5 m nad nebo kdekoli pod kabelovodem, předložit *POS* zakreslení v příčných řezech,
- do příčného řezu zakreslit také profil kabelové komory v případě, kdy jsou sítě technické infrastruktury či stavby umístěny v blízkosti kabelové komory ve vzdálenosti menší než 2 m,
- neumísťovat nad trasou kabelovodu v podélném směru sítí technické infrastruktury,
- předložit *POS* vypracovaný odborný statický posudek včetně návrhu ochrany tělesa kabelovodu pod stavbou, ve vjezdu nebo pod zpevněnou plochou,
- nezakrývat vstupy do kabelových komor, a to ani dočasně,
- projednat s *POS*, nejpozději ve fázi projektové přípravy, jakékoliv výkopové práce, které by mohly být vedeny v úrovni či pod úrovní kabelovodu nebo kabelové komory a veškeré případy, kdy jsou trajektorie podvrtnů a protlaků ve vzdálenosti menší než 1,5 m od kabelovodu.

Příloha k *Vyjádření* 696033/17

Číslo žádosti: 0117 956 792

## Informace k vytyčení *SEK*

V případě požadavku na vytyčení *PVSEK* společnosti *Česká telekomunikační infrastruktura a.s.* se, prosím, obraťte na společnosti uvedené níže.

### **Česká telekomunikační infrastruktura a.s. - středisko Morava jih**

se sídlem: Olšanská 2681/6, Praha 3, PSČ 13000

IČ: 04084063

DIČ: CZ04084063

kontakt: tel: 238461267 obslužná doba po-pa 7 - 15 hod

### **TEMO-TELEKOMUNIKACE, a.s. - výhradní dodavatel společnosti Česká telekomunikační infrastruktura a.s.**

se sídlem: U Záběhlického zámku 233/15, 106 00 Praha 10

IČ: 25740253

DIČ: CZ25740253

kontakt: Vlček Josef, mobil: 606722446, e-mail: josef.vlcek2@temo.cz

### **CONTENT, s.r.o.**

se sídlem: Karlov 1246, 594 01 Velké Meziříčí, pobočka: Okružní 28/18, 591 01 Žďár nad Sázavou

IČ: 63492164

DIČ: CZ63492164

kontakt: Martin Kalina, tel/fax: 566521721, mobil: 777702117, e-mail: kalina@content-vm.cz,  
vytycenisiti@seznam.cz

### **ELTER, s.r.o.**

se sídlem: Straněnská 1149, 539 01 Hlinsko

IČ: 49814419

DIČ: CZ49814419

kontakt: tel.: 469312100, mobil: 731115925, e-mail: elter.hlinsko@xaz.cz  
Havel Stanislav, mobil: 736778264, Chadima Zdeněk, mobil: 731115933

### **GIS-STAVINVEX, a.s.**

se sídlem: Pražská 1156, Pelhřimov

IČ: 25163558

DIČ: CZ25163558

kontakt: Michal Kučera, tel/fax: 596541102, mobil: 731613394, e-mail: ostrava@gis-stavinvex.cz  
Ing. Anežka Škovroňová, tel/fax: 596541102, mobil: 731204729, e-mail: ostrava@gis-stavinvex.cz

### **Chadima Zdeněk**

se sídlem: Máchova 257, 539 73 Skuteč

IČ: 01222163

DIČ:

kontakt: Zdeněk Chadima, tel: 731115933, e-mail: z.chadima@tiscali.cz

### **Jiří Novotný, Montáž, údržba a servis tel.sítí - okr. Třebíč, Znojmo**

se sídlem: Akad. Práta 524, 675 55 Hrotovice, okr. Třebíč

IČ: 72377259

DIČ:

kontakt: Jiří Novotný, tel.: 568860888, mobil: 777318588, e-mail: novotny.hrotovice@seznam.cz

### **Josef Joura**

se sídlem: Okřešice 53, okres Třebíč, 674 01

IČ: 88282091

DIČ: CZ6312180820

kontakt: Josef Joura, mobil: 602578674, e-mail: josefjoura@seznam.cz

### **Karel Horský**

se sídlem: Poličská 877/36, 568 02 Svitavy - Předměstí

IČ: 01377841

DIČ:

kontakt: Karel Horský, mobil: 602 483 023, e-mail: k.horsky.sy@gmail.com

Příloha k *Vyjádření* 696033/17

Číslo žádosti: 0117 956 792

**K+K ELTEC, s.r.o.**

se sídlem: Smetanova 997, 517 41 Kostelec nad Orlicí  
IČ: 25277308 DIČ: CZ25277308  
kontakt: Radovan Krsek, mobil: 603486395, e-mail: krsek@eltec.cz

**PELMONT s.r.o.**

se sídlem: Vlášnická 1111, 393 01 Pelhřimov  
IČ: 25172786 DIČ: CZ25172786  
kontakt: Karel Pichl, tel.: 565325325, fax: 565333565, mobil: 602227227, e-mail: pelmont@pelmont.cz

**Radim Zabloudil**

se sídlem: Tábor 2356/28a, 602 00 Brno - Žabovřesky  
IČ: 74899589 DIČ: CZ6210151585  
kontakt: Radim Zabloudil, mobil: 602760276, e-mail: radim.zabloudil@seznam.cz

**TELEPROG s.r.o.,**

se sídlem: Znojemská 4665/78a, 586 01 Jihlava  
IČ: 60721197 DIČ: CZ60721197  
kontakt: Luboš Štěpnička, tel.: 567322089, fax: 567161319, mobil: 602782898, e-mail: stepnicka@teleprog.cz

**Vegacom, a.s.**

se sídlem: Rantířov 20, ( Areál Agropodnik), 588 41 Vyskytná nad Jihlavou  
IČ: 25788680 DIČ: CZ25788680  
kontakt: Martin Pečar, mobil: 603855658, e-mail: pecar@vegacom.cz  
Zdeněk Plšek, mobil: 605232401, e-mail: plsek@vegacom.cz



