

**Likvidace následků větrné smrště
VVT Rokytná, ř. km 17,950 - 20,600,
M. Krumlov - Rybníky
JIHOMORAVSKÝ KRAJ**



Pověřený vedením provozního úseku závodu Dyje:

Petr Hirsch

Vypracoval: Ing. Jiří Šrámek

Datum: 8. 9. 2017

ZODP. PROJEKTANT: Ing. Šrámek	VYPRACOVAL: Ing. Šrámek	KRESLIL: Ing. Šrámek	KONTROLOVAL: Ing. Šrámek		
		POVĚŘENÁ OBEC: Moravský Krumlov	FORMÁT:	A 4	
			DATUM:	9.17	
AKCE: VVT Rokytná, ř. km 17,950 - 20,600 Likvidace následků větrné smrště k. ú. Moravský Krumlov, Rybníky			Č. ZAKÁZKY:		
			ARCH. ČÍSLO:	ČÍSLO KOPIE: <div>0</div>	
PŘÍLOHA:			MĚŘÍTKO:	Č. PŘÍLOHY:	

OBSAH:

- 1. PRŮVODNÍ A TECHNICKÁ ZPRÁVA**
- 2. POZEMKY - PŘEHLEDNÉ A PODROBNÉ
SITUACE**
- 3. VÝKAZ VÝMĚR**
- 4. DOKLADOVÁ ČÁST**

ZODP. PROJEKTANT: Ing. Šrámek	VYPRACOVAL: Ing. Šrámek	KRESLIL: Ing. Šrámek	KONTROLOVAL: Ing. Šrámek		
		POVĚŘENÁ OBEC:	Moravský Krumlov	FORMÁT:	A 4
		AKCE: VVT Rokytná, ř. km 17,950 - 20,600 Likvidace následků větrné smrště k. ú. Moravský Krumlov, Rybníky		DATUM:	9.17
				Č. ZAKÁZKY:	
				ARCH. ČÍSLO:	ČÍSLO KOPIE: 0
				MĚŘÍTKO:	Č. PŘÍLOHY: 1
PŘÍLOHA: Průvodní a technická zpráva					

Likvidace následků větrné smrště VVT Rokytná, ř. km 17,950 - 20,600,
M. Krumlov – Rybníky – 1 Průvodní a technická zpráva

1 PRŮVODNÍ A TECHNICKÁ ZPRÁVA

A PRŮVODNÍ ZPRÁVA

A.1 IDENTIFIKAČNÍ ÚDAJE	1
A.2 ÚČEL AKCE	2
A.3 ÚDAJE O ÚZEMÍ	2
A.4 ÚDAJE O AKCI	5

A.1 IDENTIFIKAČNÍ ÚDAJE

A.1.1 ÚDAJE O AKCI

Název akce: Likvidace následků větrné smrště VVT Rokytná, ř. km 17,950 - 20,600,
M. Krumlov - Rybníky

Předmět PD: Likvidace následků větrné smrště

Katastrální území: M. Krumlov, Rybníky

Kraj: Jihomoravský

ORP: Moravský Krumlov

Vodní tok (IDVT): 10100032

Správce toku: Povodí Moravy, s.p., závod Dyje, provoz Náměšť nad Oslavou

A.1.2 ÚDAJE O ZADAVATELI

Název: Povodí Moravy, s.p.,

Sídlo: Dřevařská 932/11, 602 00 Brno

IČ: 708 900 13

A.1.3 ÚDAJE O ZPRACOVATELI PROJEKTOVÉ DOKUMENTACE

Název: Povodí Moravy, s.p., Závod Dyje, provozní úsek

Sídlo: Husova 760, 675 71 Náměšť nad Oslavou

IČ: 708 900 13

Projektant: Ing. Jiří Šrámek

Likvidace následků větrné smrště VVT Rokytná, ř. km 17,950 - 20,600,
M. Krumlov – Rybníky – 1 Průvodní a technická zpráva

A.2 ÚČEL AKCE

Akce je zaměřená především na odstranění následků větrné smrště, která měla za následek devastaci břehového porostu v okolí VVT Rokytná. Dále bude přistoupeno k odstranění nežádoucích, nepůvodních dřevin a keřů, dřevin ohrožujících zdraví a majetek a dřevin ohrožujících správnou vodohospodářskou funkci vodního toku rostoucích na obou březích VVT Rokytná. Cílem je naplnění povinností správce toku.

A.3 ÚDAJE O ÚZEMÍ

A.3.1 ROZSAH ŘEŠENÉHO ÚZEMÍ

Projektová dokumentace řeší odstranění následků větrné smrště a probírku břehového porostu na významném vodním toku Rokytná v úseku ř. km 17,950 - 20,600 v k. ú. Moravský Krumlov a Rybníky. Pozemky pod korytem toku jsou v majetku České republiky s právem hospodaření určeným pro Povodí Moravy, s.p. Přístup ke korytu je možný po veřejných komunikacích, pozemcích v majetku České republiky s právem hospodaření určeným pro Povodí Moravy, s.p. a pozemcích cizích vlastníků.

A.3.2 SEZNAM POZEMKŮ A STAVEB DOTČENÝCH PROVÁDĚNÍM PRACÍ

k. ú.	parcela	vlastník	podíl
Moravský Krumlov	4457/1	Rybářství Kolář, a.s., č. p. 19, 37873 Dešná	
Moravský Krumlov	4551/1	Město Moravský Krumlov, nám. Klášterní 125, 67201 Moravský Krumlov	
Moravský Krumlov	4451/110	Úřad pro zastupování státu ve věcech majetkových, Rašínovo nábřeží 390/42, Nové Město, 12800 Praha 2	
Moravský Krumlov	4451/112	Lesy České republiky, s.p., Přemyslova 1106/19, Nový Hradec Králové, 50008 Hradec Králové	
Moravský Krumlov	4422/38	Úřad pro zastupování státu ve věcech majetkových, Rašínovo nábřeží 390/42, Nové Město, 12800 Praha 2	
Moravský Krumlov	4422/34	Lesy České republiky, s.p., Přemyslova 1106/19, Nový Hradec Králové, 50008 Hradec Králové	
Moravský Krumlov	4460/1	Rybníkářství Pohořelice a.s., Vídeňská 717, 69123 Pohořelice	
Moravský Krumlov	4422/2	Úřad pro zastupování státu ve věcech majetkových, Rašínovo nábřeží 390/42, Nové Město, 12800 Praha 2	
Moravský Krumlov	4452/6	Úřad pro zastupování státu ve věcech majetkových, Rašínovo nábřeží 390/42, Nové Město, 12800 Praha 2	
Moravský Krumlov	4452/3	Boreš Jiří Ing., Havlíčkova 1076, Rakšice, 67201 Moravský Krumlov	1/22

Likvidace následků větrné smrště VVT Rokytná, ř. km 17,950 - 20,600,
M. Krumlov – Rybníky – 1 Průvodní a technická zpráva

		Břínek Josef Ing., Družstevní 1136, Rakšice, 67201 Moravský Krumlov	1/44
		SJM Břínek Josef Ing. a Břínková Ludmila, Družstevní 1136, Rakšice, 67201 Moravský Krumlov	7/44
		Čechová Jaromíra, Dukovanská 1742, Polánka, 67201 Moravský Krumlov	1/22
		Hnilička Lubomír, č. p. 62, 67176 Kubšice	2/44
		Lauš Bohuslav, č. p. 154, 67142 Vémyslice	4/44
		Leikep Oldřich, nám. Svobody 1038, Rakšice, 67201 Moravský Krumlov	4/44
		Losová Jitřenka, č. p. 12, 67201 Jamolice	4/44
		Macko Hana, Zdeňka Nejedlého 1170, Rakšice, 67201 Moravský Krumlov	2/44
		Macko Slavomír, Václavská 740, 67201 Moravský Krumlov	2/44
		Mašová Jaroslava, Znojemska 240, 67201 Moravský Krumlov	4/44
		Město Moravský Krumlov, nám. Klášterní 125, 67201 Moravský Krumlov	4/44
		Podhrázký Josef, Havlíčkova 1061, Rakšice, 67201 Moravský Krumlov	4/44
		Ševčíková Anežka, K. H. Máchy 424, 67201 Moravský Krumlov	2/44
Moravský Krumlov	4452/2	Losová Jitřenka, č. p. 12, 67201 Jamolice	
Moravský Krumlov	4413/3	Losová Jitřenka, č. p. 12, 67201 Jamolice	
Moravský Krumlov	4413/2	Heikenwälder Ladislav, č. p. 89, 67201 Dobelice	1/2
		Heikenwälderová Marie, č. p. 89, 67201 Dobelice	1/2
Moravský Krumlov	4412/1	Heikenwälder Ladislav, č. p. 89, 67201 Dobelice	1/2
		Heikenwälderová Marie, č. p. 89, 67201 Dobelice	1/2
Rybníky na Moravě	3792	Heikenwälder Ladislav, č. p. 89, 67201 Dobelice	1/2
Rybníky na Moravě		Heikenwälderová Marie, č. p. 89, 67201 Dobelice	1/2
Rybníky na Moravě	3793	Němcová Ludmila, č. p. 148, 67201 Rybníky	
Rybníky na Moravě	3789	Obec Rybníky, č. p. 59, 67201 Rybníky	

Likvidace následků větrné smrště VVT Rokytná, ř. km 17,950 - 20,600,
M. Krumlov – Rybníky – 1 Průvodní a technická zpráva

Rybníky na Moravě	3696	Obec Rybníky, č. p. 59, 67201 Rybníky	
Rybníky na Moravě	3698	Václavková Ludmila, Školní 142, 67201 Moravský Krumlov	
Rybníky na Moravě	3779	Cirhan Jan, Smolín 55, 69123 Pohořelice	
Moravský Krumlov	4457/1	Rybářství Kolář, a.s., č. p. 19, 37873 Dešná	
Moravský Krumlov	4551/1	Město Moravský Krumlov, nám. Klášterní 125, 67201 Moravský Krumlov	
Moravský Krumlov	4451/110	Úřad pro zastupování státu ve věcech majetkových, Rašínovo nábřeží 390/42, Nové Město, 12800 Praha 2	
Moravský Krumlov	4451/112	Lesy České republiky, s.p., Přemyslova 1106/19, Nový Hradec Králové, 50008 Hradec Králové	
Moravský Krumlov	4422/38	Úřad pro zastupování státu ve věcech majetkových, Rašínovo nábřeží 390/42, Nové Město, 12800 Praha 2	
Moravský Krumlov	4422/34	Lesy České republiky, s.p., Přemyslova 1106/19, Nový Hradec Králové, 50008 Hradec Králové	
Moravský Krumlov	4460/1	Rybníkářství Pohořelice a.s., Vídeňská 717, 69123 Pohořelice	
Moravský Krumlov	4422/2	Úřad pro zastupování státu ve věcech majetkových, Rašínovo nábřeží 390/42, Nové Město, 12800 Praha 2	
Moravský Krumlov	4452/6	Úřad pro zastupování státu ve věcech majetkových, Rašínovo nábřeží 390/42, Nové Město, 12800 Praha 2	
Moravský Krumlov	4452/3	Boreš Jiří Ing., Havlíčkova 1076, Rakšice, 67201 Moravský Krumlov	1/22

A.3.3 ÚDAJE O OCHRANĚ ÚZEMÍ PODLE JINÝCH PRÁVNÍCH PŘEDPISŮ

Práce budou prováděny na březích a v korytě řeky Rokytné, jež je významným krajinným prvkem ze zákona. Během akce musí být dodrženy požadavky vyjádření dotčených orgánů ochrany přírody.

A.3.4 ÚDAJE O SPLNĚNÍ POŽADAVKŮ DOTČENÝCH ORGÁNŮ

Jednotlivá vyjádření jsou součástí části 4 Dokladová část.
Podmínky stanovené ve vyjádřeních dotčených orgánů je nutné respektovat.

Likvidace následků větrné smrště VVT Rokytná, ř. km 17,950 - 20,600,
M. Krumlov – Rybníky – 1 Průvodní a technická zpráva

Součástí dokladové části jsou také vyjádření správců sítí k jejich existenci, zhotovitel je povinen striktně dodržovat jejich podmínky a také příslušné právní předpisy a omezení z nich vyplývající (např. práce v ochranných pásmech).

A.4 ÚDAJE O AKCI

A.4.1 ÚDRŽBA VODNÍHO DÍLA NEBO ÚDRŽBA BŘEHOVÝCH POROSTŮ

Jedná se o údržbu břehových porostů dle § 47, odst. 2 vodního zákona

A.4.2 ÚČEL ÚDRŽBY

Účelem je údržba břehových porostů, aby se nestaly překážkou znemožňující plynulý odtok vody při povodni, zajištění provozní bezpečnosti stromů, úprava druhové skladby a odstranění suchých, vyvrácených a naplavených stromů.

A.4.3 ČÁSOVÝ HARMONOGRAM PRACÍ

Zahájení akce: 1. 11. 2017

Ukončení těžeb: 31. 3. 2018

Ukončení akce: 15. 4. 2018

A.4.4 ORIENAČNÍ NÁKLADY AKCE

Budou stanoveny na základě nabídky zhotovitele.

Likvidace následků větrné smrště VVT Rokytná, ř. km 17,950 - 20,600,
M. Krumlov – Rybníky – 1 Průvodní a technická zpráva

B TECHNICKÁ ZPRÁVA

B.1 POPIS ÚZEMÍ AKCE	6
B.2 CELKOVÝ POPIS AKCE A ZÁSADY ORGANIZACE PRÁCE.....	7

B.1 POPIS ÚZEMÍ AKCE

B.1.1 MAPOVÉ PODKLADY

Veškeré podrobné a přehledné mapové podklady jsou uvedeny v části 2 Pozemky – přehledné a podrobné situace

B.1.2 CHARAKTERISTIKA POZEMKŮ

Práce budou prováděny na pozemcích na březích a v korytě vodního toku se ztíženým přístupem pro mechanizaci. Lokalita se nachází v polích a při absenci zámruzu lze předpokládat nepřístupnost pro těžkou techniku.

B.1.3 VÝČET A ZÁVĚRY PROVEDENÝCH PRŮZKUMŮ

Před začátkem zpracování projektové dokumentace bylo provedeno terénní šetření a vyznačení zásahů pracovníky Povodí Moravy, s.p. Veškeré počty dřevin, keřů a náplav, včetně jejich kubatur jsou uvedeny v příloze 3 Výkaz výměr. Jiné průzkumy nebyly v rámci akce prováděny.

B.1.4 STÁVAJÍCÍ OCHRANNÁ A BEZPEČNOSTNÍ PÁSMA

V zájmovém území akce se dle vyjádření E.ON Distribuce, a.s. a Česká telekomunikační infrastruktura a.s. nenachází žádné zařízení a infrastruktura.

B.1.5 DĚLENÍ NA DÍLČÍ ÚSEKY

Lokalita není rozdělena dílčí úseky.

B.1.7 ÚZEMNĚ TECHNICKÉ PODMÍNKY

Údržba nevyžaduje napojení na technickou infrastrukturu – možnosti připojení nebyly zjišťovány. Lokalita je přístupná po stávající síti místních komunikací a přilehlých pozemcích.

Likvidace následků větrné smrště VVT Rokytná, ř. km 17,950 - 20,600,
M. Krumlov – Rybníky – 1 Průvodní a technická zpráva

B.2 CELKOVÝ POPIS AKCE A ZÁSADY ORGANIZACE PRÁCE

V případě jakýchkoli nesrovnalostí mezi projektem a skutečným stavem v terénu je nutné další postup projednat s technickým dozorem.

B.2.1 VLIV PROVÁDĚNÍ AKCE NA OKOLNÍ POZEMKY A STAVBY

Akce bude prováděna v zemědělské krajině, mimo intravilán obce. V okolí akce se nacházejí především zemědělsky obhospodařované pozemky soukromých vlastníků. Na všech pozemcích je zhotovitel povinen vše uvést do řádného stavu, zejména urovnat a osít terén narušený v důsledku pohybu mechanizačních prostředků.

B.2.1 VSTUPY NA POZEMKY CIZÍCH VLASTNÍKŮ

Vlastní těžba dřeva bude probíhat na pozemcích ve vlastnictví Povodí Moravy, s.p. Vlastníci sousedních pozemků byli dopisem s plánovanou probírkou obeznámeni. Pokud při pracích dojde ke vstupům na pozemky cizích vlastníků, je nutné dbát na maximální bezpečnost při práci a šetrné využití pozemků. Po ukončení práce na daném pozemku je zhotovitel povinen bezodkladně uvést tento pozemek do původního stavu. Jakékoliv nevratné škody na těchto pozemcích je zhotovitel povinen majiteli kompenzovat v plné výši.

B.2.2 VYZNAČENÍ POROSTŮ V TERÉNU

Stromy, které budou z porostu **odstraněny, jsou označeny tečkou oranžové nebo zelené reflexní barvy**. Ostatní neoznačené dřeviny **nebudou káceny** a zůstanou v porostu zachované a nepoškozené. Pruhem stejné barvy jsou vyznačeny řezy pro vytváření některých jedinců (uřezání silnější větve, či bezpečnostní ořez stromu – doprovodně označen písmenem **O**, vytváření vrby na hlavu – doprovodně označeno písmenem **H**, atp.), kteří v porostu zůstanou. Písmenem **R** je vyznačen strom, u nějž je vyžadována výšková redukce kmene. **Přeškrtnutá tečka neplatí a dřevina zůstane v porostu zachována**. Písmeno **V** označuje větší shluk stromů, většinou vrb, a znamená odstranění celého trsu dřevin. Vyznačení bylo provedeno v létě roku 2017 techniky provozu Náměšť nad Oslavou Davidem Jurou, DiS. a Janem Strašákem, DiS.

B.2.2 ZPŮSOB PROVÁDĚNÍ PRACÍ

- Práce budou prováděny pomocí motorových pil, speciálního nebo univerzálního lesního traktoru, za použití ručního dřevorubeckého nářadí, případně jiných pomůcek a zařízení (lanová dopravní zařízení, stromolezecké vybavení, plovoucí zařízení, atd.). Ořez, kácení, soustřeďování a odvoz dříví bude provedeno na náklady dodavatele.
- Kácením, soustřeďováním a odvozem dříví nesmí dojít k poškození objektů a zařízení jiných vlastníků, správců a uživatelů. Dodavatel je povinen úzce

Likvidace následků větrné smrště VVT Rokytná, ř. km 17,950 - 20,600,

M. Krumlov – Rybníky – 1 Průvodní a technická zpráva

spolupracovat se správcí sítí při operativním vypínání vedení a s vlastníky a uživateli pobřežních pozemků při operativním řešení vstupů na tyto pozemky.

- Pokud zhotovitel způsobí Povodí Moravy, s.p. či jinému vlastníkovu škodu, je povinen toto neprodleně ohlásit příslušnému pracovníkovi Povodí Moravy, s.p.
- Soustřeďování dříví musí být prováděno v polozávěsu, nikoli jen prostým vlečením. V případě, že by svazek dříví nebo i jednotlivý kus mohl poškodit dřeviny, břehy nebo majetek cizích subjektů, musí být soustřeďování provedeno po jednotlivých kusech nebo s přepínáním úvazku.
- Klest a těžební odpad musí být odstraňován **současně a průběžně** s kácením porostu. Technologický postup se musí přizpůsobit tak, aby nedocházelo k přejíždění klestu traktorem, jeho rozbití na malé kousky a zaježdění do půdy.
- Pařezy musí být seříznuty co nejnižší, rovnoběžně se sklonem břehu.
- Dodavatel musí vést pracovní deník, ve kterém zaznamená všechny údaje důležité z hlediska technologie, bezpečnosti práce, pracovních podmínek, kontrol, atd.
- V průběhu práce musí být respektovány pokyny pracovníků Povodí Moravy, s.p. a na závěr musí být pracoviště předáno ve stavu jako před zahájením těžby.
- pokud při realizaci díla vznikne dřevní štěpka, je zhotovitel povinen po ukončení prací sdělit její celkové získané množství v m³ a její následné využití (uložení na místě, likvidace, prodej, pro vlastní potřebu atp.).
- Pokud je součástí díla provádění ořezů břehových porostů, tak se zhotovitel zavazuje dodržovat Standardy péče o přírodu a krajinu, zejména Arboristický standard Řez stromů SPPK A02 002:2015. Nedodržení tohoto standardu bude posuzováno jako hrubé porušení smlouvy se všemi důsledky z toho vyplývajícími.
- Těžba musí být dokončena do 31. 3. běžného roku, úklid pracoviště pak do 15. 4. běžného roku

B.2.2 OCHRANA DŘEVIN A OŠETŘENÍ POROSTŮ

Kácením a soustřeďováním určených dřevin nesmí být poškozeny ostatní dřeviny břehového porostu. Pokud by k poškození výjimečně došlo, budou asanovány (dotvarování a konzervace ran) nebo po dohodě s dozorem investora zcela odstraněny. **Pařezy nepůvodních dřevin** (trnovník akát, javor jasanolistý) budou nejpozději do 8 hodin po skácení stromů **zatřeny min. 5% roztokem herbicidu Roundup Biaktiv.**

B.2.3 PRODUKCE ODPADŮ

Klest a těžební zbytky mohou být zneškodňovány štěpkováním, pálením nebo odvozem na místa dalšího zpracování. V případě štěpkování musí být štěpka průběžně odvážena. Při pálení nesmí být používány ekologicky závadné podpurné prostředky (pneumatiky, plasty, oleje, nafta, atd.) a musí být dodržovány podmínky stanovené požárním technikem závodu Dyje. Pokud v rámci akce vzniknou jiné odpady, je zhotovitel povinen je odstranit zákonným způsobem.

Likvidace následků větrné smrště VVT Rokytná, ř. km 17,950 - 20,600,
M. Krumlov – Rybníky – 1 Průvodní a technická zpráva

B.2.4 OCHRANA ŽIVOTNÍHO PROSTŘEDÍ

Tok Rokytné je významným krajinným prvkem ze zákona a zároveň zařazen do seznamu Evropsky významných lokalit. Při realizaci akce je nezbytné respektovat požadavky dotčených orgánů ochrany přírody (viz dokladová část – původně vydáno pro plánovanou probírku břehového porostu, která byla plánována v témže úseku, ale v důsledku vychřice se od realizace upustilo na úkor odstranění následků této vichřice).

Práce budou prováděny v období vegetačního klidu, tzn. kácení bude realizováno v období od 1. 11. Do 31. 3. běžného roku

B.2.6 POŽÁRNĚ BEZPEČNOSTNÍ ŘEŠENÍ

Vlivem akce nedojde ke zhoršení přístupu pro hasičský záchranný sbor. Pálení klesu je možné pouze na pozemcích Povodí Moravy, s.p. Pálení musí dodavatel předem projednat a operativně hlásit místně příslušnému Hasičskému záchrannému sboru, obecnímu úřadu a Policii ČR.

B.2.7 BEZPEČNOST A OCHRANA ZDRAVÍ PŘI PRÁCI

Při těžbě, soustřeďování, druhození a odvozu dříví musí být důsledně dodržováno nařízení vlády č. 28/2002 Sb., kterým se stanoví způsob organizace práce a pracovních postupů, které je zaměstnavatel povinen zajistit při práci v lese a na pracovištích obdobného charakteru. Zejména je nutné dbát na zabezpečení bezpečnosti uživatelů přilehlých pozemků, staveb, komunikací, veřejných prostranství a sítí. Za bezpečnost při práci je zodpovědný zhotovitel a přebírá na sebe veškerá rizika, zejména pak odpovědnost za škodu na zdraví a majetku svém, Povodí Moravy, s.p. a třetích osob.

B.2.8 PŘIPOJENÍ NA TECHNICKOU INFRASTRUKTURU

Akce nevyžaduje připojení na technickou infrastrukturu.

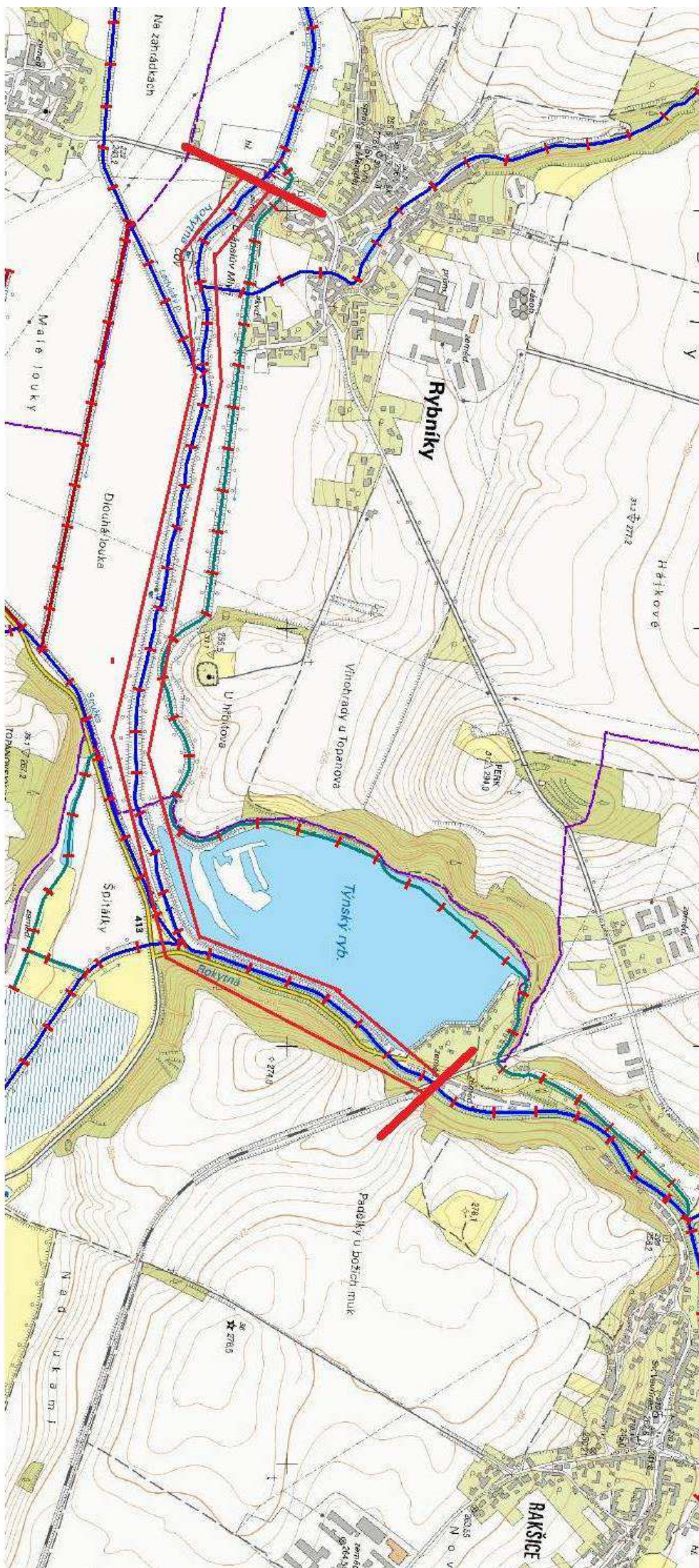
B.2.9 DOPRAVNÍ ŘEŠENÍ

Pokud bude provádění prací vyžadovat dopravní značení, zhotovitel si jej zajistí na vlastní náklady a zodpovědnost, včetně jeho projednání s orgány státní správy a policie ČR, stejně jako případnou opravu a očištění komunikací rozbitých či znečištěných v souvislosti s prováděním probírky.

B.2.10 ŘEŠENÍ VEGETACE A SOUVISEJÍCÍCH TERÉNNÍCH ÚPRAV

Po skončení prací bude okolí akce uvedeno do původního stavu. Břehy a zemní plášť poškozené mechnizací budou po skončení prací zatravněny vhodnou travní směsí.

ZODP. PROJEKTANT: Ing. Šrámek	VYPRACOVAL: Ing. Šrámek	KRESLIL: Ing. Šrámek	KONTROLOVAL: Ing. Šrámek		
		POVĚŘENÁ OBEC:	Moravský Krumlov	FORMÁT:	A 4
		AKCE: VVT Rokytná, ř. km 17,950 - 20,600 Likvidace následků větrné smrště k. ú. Moravský Krumlov, Rybníky		DATUM:	9.17
				Č. ZAKÁZKY:	
				ARCH. ČÍSLO:	ČÍSLO KOPIE: 0
				MĚŘÍTKO:	Č. PŘÍLOHY: 2
PŘÍLOHA: Přehledná a podrobná situace					











ZODP. PROJEKTANT: Ing. Šrámek	VYPRACOVAL: Ing. Šrámek	KRESLIL: Ing. Šrámek	KONTROLOVAL: Ing. Šrámek		
		POVĚŘENÁ OBEC: Moravský Krumlov	FORMÁT:	A 4	
			DATUM:	9.17	
AKCE: VVT Rokytná, ř. km 17,950 - 20,600 Likvidace následků větrné smrště k. ú. Moravský Krumlov, Rybníky			Č. ZAKÁZKY:		
			ARCH. ČÍSLO:	ČÍSLO KOPIE: <div>0</div>	
PŘÍLOHA: <div>Výkaz výměr</div>			MĚŘÍTKO:	Č. PŘÍLOHY: <div>3</div>	

Výkaz odstraňovaných dřevin na akci "Likvidace následků větrné smršťe VVT Rokytná, M. Krumlov - Rybníky "

Rokytná v úseku KM 17,950 - 20,600

k. ú. Moravský Krumlov, Rybníky na Moravě

dřevina	břeh LB/PB	výčetní obvod (cm)																				celkem					
		38	47	63	79	94	110	126	141	157	173	188	204	220	236	251	267	283	298	314	345		377	565			
OLŠE	LB	2			1	4	1	1				2												11			
VRBA	LB	2	13	10	2	2		5		2	1			1	2	5								45			
JILM	LB									1	1													2			
JABLOŇ	LB			1				1																2			
BEZ	LB	17																						17			
AKÁT	LB	10	7	13		3	1	4	2	7	2	4		1										54			
JASAN	LB	4	2	6	2		2			3														19			
ŠVESTKA	LB		3	5																				8			
TOPOL	LB	1	4	2		3	4	1	1	1			1	1			4		2	3	1	3	1	33			
POČET CELKEM		36	29	37	5	12	8	12	3	14	4	6	1	3	2	5	4		2	3	1	3	1	191			
DLE TL. STUPŇŮ		119					37					14					11					10					191

dřevina	břeh LB/PB	výčetní obvod (cm)																				celkem					
		38	47	63	79	94	110	126	141	157	173	188	204	220	236	251	267	283	298	314	345		377	423			
OLŠE	PB	3	4	3	4	14	6	4	2	1	4													45			
VRBA	PB	7	8	10	3	2	1	11	2	5		5		4	1	2	1			3	1			66			
TOPOL	PB	3	4	1	1						1			1	1	4	1	2	2		2			23			
AKÁT	PB	6	7	8	5	4	5	5																40			
JASAN	PB	17	5	8	9	7		3				1												50			
BEZ	PB	2																						2			
JABLOŇ	PB				1																			1			
JILM	PB	4	2		2		1																	9			
POČET CELKEM		42	30	30	25	27	13	23	4	6	5	6		5	2	6	2	2	2	2	3	3		236			
DLE TL. STUPŇŮ		154					46					16					12					8					236

polomy-větve	břeh LB/PB	výčetní obvod (cm)																				celkem	
		38	47	63	79	94	110	126	141	157	173	188	204	220	236	251	267	283	298	314	345		377
VRBA	LB			1	2	2		4		1													10
TOPOL	LB	1	12	13	13	5		4															48
JASAN	LB				1																		1
POČET CELKEM		1	12	14	16	7		8		1													59
DLE TL. STUPŇŮ		50					9															59	

stromy pošk. bobrem	břeh LB/PB	výčetní obvod (cm)																				celkem	
		38	47	63	79	94	110	126	141	157	173	188	204	220	236	251	267	283	298	314	345		377
VRBA	LB										1												1
TOPOL	LB				1																		1
OLŠE	LB																						
POČET CELKEM					1						1												2
DLE TL. STUPŇŮ		1										1										2	

vývraty	břeh LB/PB	výčetní obvod (cm)																				celkem		
		38	47	63	79	94	110	126	141	157	173	188	204	220	236	251	267	283	298	314	345		377	
VRBA	PB+LB	1	11	1	3		1	1		2	3		1	1	1								26	
AKÁT	PB				2		1																3	
JILM	PB																							
JASAN	PB+LB	2		1	3	2				1													9	
OLŠE	PB					2		1	1														4	
TOPOL	PB												1								1		2	
POČET CELKEM		3	11	2	8	4	2	2	1	3	3		2	1	1						1		44	
DLE TL. STUPŇŮ		28					8					6					1					1		44

dřevina	břeh LB/PB	výčetní obvod (cm)																				celkem		
		38	47	63	79	94	110	126	141	157	173	188	204	220	236	251	267	283	298	314	345	377		
VRBA HL.	PB		1	2				1		1		1		1							1		8	
VRBA OŘEZ	PB								1							3						1	5	
POČET CELKEM			1	2				1		2		1		1		3					1	1	13	
DLE TL. STUPŇŮ		3					3					2					3					2		13

Keře v m ²		500
-----------------------	--	-----

D 1,3 m:	12	15	20	25	30	35	40	45	50	55	60	65	70	75	80	85	90	95	100	110	120	130	140	150	160	celkem	
Výpočet porostní zásoby																											
T O P O L																											
výška (m)	7	9	11	12	14	15	16	17	18	20	21	22	23	25	26	27	28	29	30	31	32	33	34	35	35		
Q 1 ks (m3)	0,03	0,05	0,12	0,21	0,36	0,52	0,73	0,99	1,31	1,76	2,2	2,65	3,11	3,66	4,01	4,36	4,71	5,06	5,41	5,76	6,11	6,46	6,81	7,16	7,51		
počet (ks)	4	8	3	2	3	4	1	1	1	1		1	2	1	4	5	2	4	3	3	3	1				57	
Q celkový (m3)	0,12	0,4	0,36	0,42	1,08	2,08	0,73	0,99	1,31	1,76		2,65	6,22	3,66	16,04	21,8	9,42	20,24	16,23	17,28	18,33	6,46				147,58	
V R B A																											
výška (m)	6	7	8	9	10	11	12	13	14	15	16	17	18	19	20	21	22	23	24	25	26	27	28	29	30		
Q 1 ks (m3)	0,03	0,05	0,11	0,17	0,28	0,42	0,61	0,83	1,11	1,45	1,73	1,96	2,22	2,49	2,76	3,03	3,3	3,56	4,1	4,75	5,23	5,99	6	6,51	7,11		
počet (ks)	9	21	20	5	4	1	16	2	7	1	6		5	3	7	1			3	1						112	
Q celkový (m3)	0,27	1,05	2,2	0,85	1,12	0,42	9,76	1,66	7,77	1,45	10,38		11,1	7,47	19,32	3,03			12,3	4,75						94,9	
A K A T																											
výška (m)	5	6	7	8	10	12	14	16	18	19	20	21	22	23	24	25	26	x	x	x	x	x	x	x	x		
Q 1 ks (m3)	0,03	0,05	0,11	0,2	0,34	0,54	0,81	1,16	1,6	2,06	2,6	3,21	3,91	4,69	5,58	6,56	7,67										
počet (ks)	16	14	21	5	7	6	9	2	7	2	4		1													94	
Q celkový (m3)	0,48	0,7	2,31	1	2,38	3,24	7,29	2,32	11,2	4,12	10,4		3,91													49,35	
O L Š E																											
výška (m)	6	7	8	10	12	14	16	18	20	21	22	23	24	25	26	27	28	x	x	x	x	x	x	x	x		
Q 1 ks (m3)	0,02	0,06	0,11	0,2	0,36	0,57	0,85	1,2	1,63	2,07	2,57	3,15	3,8	4,34	4,92	5,49	6,07										
počet (ks)	5	4	3	5	18	7	5	2	1	4	2															56	
Q celkový (m3)	0,1	0,24	0,33	1	6,48	3,99	4,25	2,4	1,63	8,28	5,14															33,84	
J A S A N																											
výška (m)	5	6	7	8	10	12	14	16	18	19	20	21	22	x	x	x	x	x	x	x	x	x	x	x	x		
Q 1 ks (m3)	0,03	0,04	0,09	0,17	0,29	0,43	0,7	1,03	1,42	1,82	2,29	2,83	3,42														
počet (ks)	21	7	14	11	7	2	3		3		1															69	
Q celkový (m3)	0,63	0,28	1,26	1,87	2,03	0,86	2,1		4,26		2,29															15,58	
O V O C N Ě D Ř E V I N Y (švestka, třešeň, jabloň...)																											
výška (m)	3	4	5	6	7	8	9	10	11	12	13	14	15	16	17	x	x	x	x	x	x	x	x	x	x		
Q 1 ks (m3)	0,03	0,05	0,11	0,17	0,28	0,42	0,61	0,83	1,11	1,45	1,73	1,96	2,22														
počet (ks)		3	6	1			1																			11	
Q celkový (m3)		0,15	0,66	0,17			0,61																			1,59	
J I L M																											
výška (m)	5	6	7	8	10	12	14	16	18	19	20	21	22	23	24	25	26	x	x	x	x	x	x	x	x		
Q 1 ks (m3)	0,03	0,05	0,11	0,2	0,34	0,54	0,81	1,16	1,6	2,06	2,6	3,21	3,91	4,69	5,58	6,56	7,67										
počet (ks)	4	2		2		1			1	1																11	
Q celkový (m3)	0,12	0,1		0,4		0,54			1,6	2,06																4,82	
B E Z																											
výška (m)	3	4	5	6	7	8	9	10	11	12	13	14	15	16	17	x	x	x	x	x	x	x	x	x	x		
Q 1 ks (m3)	0,03	0,05	0,11	0,17	0,28	0,42	0,61	0,83	1,11	1,45	1,73	1,96	2,22														
počet (ks)	19																									19	
Q celkový (m3)	0,57																									0,57	
UHRNEM (ks)	78,0	59,0	67,0	31,0	39,0	21,0	35,0	7,0	20,0	9,0	13,0	1,0	8,0	4,0	11,0	6,0	2,0	4,0	6,0	4,0	3,0	1,0				429,0	
UHRNEM (m3)	2,3	2,9	7,1	5,7	13,1	11,1	24,7	7,4	27,8	17,7	28,2	2,7	21,2	11,1	35,4	24,8	9,4	20,2	28,5	22,0	18,3	6,5				348,2	

Sortimentace těžebního fondu

dřevina	Počet stromů (ks)	objem celkem (m3)	Průměrný objem (m3)	sortimentace							
				pilařské výřezy III. tř.		ost. průmyslové IV. tř.		palivo VI. tř.		Odpad	
				%	m 3	%	m 3	%	m 3	%	m 3
TOPOL	57	147,58	2,5891			20%	29,52	65%	95,93	15%	22,14
VRBA	112	94,9	0,8473					80%	75,92	20%	18,98
AKÁT	94	49,38	0,5253					90%	44,44	10%	4,94
OLŠE	56	33,84	0,6043					95%	32,15	5%	1,69
JASAN	69	15,58	0,2258					95%	14,80	5%	0,78
OVOCNÉ DŘ.	11	1,59	0,1445					60%	0,95	40%	0,64
JILM	11	4,82	0,4382					90%	4,34	10%	0,48
BEZ	19	0,57	0,0300					10%	0,06	90%	0,51
POČET CELKEM	429	348,26	5,4046				29,52		268,59		50,16
ZUŽITKOVATELNÉ DŘÍVÍ		298,103									
ODPAD		50,157									

ZODP. PROJEKTANT: Ing. Šrámek	VYPRACOVAL: Ing. Šrámek	KRESLIL: Ing. Šrámek	KONTROLOVAL: Ing. Šrámek		
		POVĚŘENÁ OBEC: Moravský Krumlov	FORMÁT:	A 4	
			DATUM:	9.17	
AKCE: VVT Rokytná, ř. km 17,950 - 20,600 Likvidace následků větrné smrště k. ú. Moravský Krumlov, Rybníky			Č. ZAKÁZKY:		
			ARCH. ČÍSLO:	ČÍSLO KOPIE: <div>0</div>	
PŘÍLOHA: <div>Dokladová část</div>			MĚŘÍTKO:	Č. PŘÍLOHY: <div>4</div>	

KRAJSKÝ ÚŘAD JIHOMORAVSKÉHO KRAJE

Odbor životního prostředí

Žerotínovo náměstí 3, 601 82 Brno

Váš dopis zn.: PM043701/2017-ZDProv/sra
Ze dne: 27.07.2017
Č. j.: JMK 118525/2017
Sp. zn.: S-JMK 111761/2017/OŽP/Tom
Vyřizuje: RNDr. Tomašík
Telefon: 541654321
Datum: 15.08.2017

Povodí Moravy, s.p.
závod Dyje
Husova 760
675 71 NÁMĚŠŤ NAD OSLAVOU

Stanovisko orgánu ochrany přírody k možnosti existence významného vlivu záměru „Probírka břehových porostů významného vodního toku Rokytá ř. km 17,974 – 19,555 v k. ú. Moravský Krumlov a Rybníky“ na lokality soustavy Natura 2000 a posouzení záměru z hlediska zásahu do významného krajinného prvku

Krajskému úřadu Jihomoravského kraje, odboru životního prostředí jako orgánu ochrany přírody, bylo doručeno Vaše oznámení o kácení dřevin rostoucích mimo les dle § 8 zákona č. 114/1992 Sb., o ochraně přírody a krajiny, ve znění pozdějších předpisů (dále jen „zákon“), na plánovaný záměr „Probírka břehových porostů významného vodního toku Rokytá ř. km 17,974 – 19,555 v k. ú. Moravský Krumlov a Rybníky“. Oznámení bylo spojeno s žádostí o posouzení dotčení významného krajinného prvku a dalších aktů orgánů ochrany přírody, které jsou potřebné pro realizaci předmětného záměru. V této věci Krajský úřad Jihomoravského kraje, odbor životního prostředí, orgán ochrany přírody, sděluje následující.

1. K problematice vlivu záměru na lokality soustavy Natura 2000:

Krajský úřad Jihomoravského kraje, odbor životního prostředí jako orgán ochrany přírody, příslušný podle ustanovení § 77a odst. 4 písm. n) zákona, vyhodnotil na základě Vaší žádosti a předložených podkladů možnosti vlivu výše uvedeného záměru na lokality soustavy Natura 2000 a vydává

s t a n o v i s k o

podle § 45i odst. 1 zákona v tom smyslu, že hodnocený záměr

n e m ů ť e m í t v ý z n a m n ý v l i v

na příznivý stav předmětu ochrany nebo celistvost žádné evropsky významné lokality nebo ptačí oblasti soustavy Natura 2000.

Odůvodnění:

Vodní tok Rokytá je v rámci soustavy Natura 2000 vymezen jako evropsky významná lokalita (dále jen „EVL“) Řeka Rokytá (kód lokality CZ0623819), kde jsou předmětem ochrany vodní živočichové – hrouzek běloploutvý (*Gobio alpinus*) a velevrub tupý (*Unio crassus*) – viz. nařízení vlády č. 318/2013 Sb., příloha č. 840, ve znění nařízení vlády č. 73/2016 Sb. Tato EVL, nacházející se na území Jihomoravského kraje (dále jen „JMK“) a kraje Vysočina, má celkovou výměru 123,7 ha, přičemž na území JMK se nachází na ploše o rozloze 99 ha. Orgán ochrany přírody vychází z úvahy, že doprovodné břehové porosty nejsou přímo součástí vodního ekosystému, na který jsou vázáni předmětní vodní živočichové, i když jsou povětšinou na

IČ	DIČ	Telefon	Fax	E-mail	Internet
708 88 337	CZ70888337	541 651 111	541 651 209	tomastik.milan@kr-jihomoravsky.cz	www.kr-jihomoravsky.cz

společné parcele a výrazně vodní tok spoluovlivňují. Předložený záměr se týká prioritního odstranění dřevin přestárých a napadených hnilobou, nakloněných nad koryto toku hrozící vývratem a následnou překážkou průtočnosti, nepůvodních dřevin (zejména trnovníku akátu a javoru jasanolistého) nebo jinak nebezpečných či suchých. Při dodržování zvýšené opatrnosti při používání mechanismů (eliminace úniků ropných látek, maziv apod.) by nemělo vzhledem k rozsahu záměru dojít k významným negativním zásahům do biotopu předmětů ochrany EVL. Odstranění geograficky nepůvodních a invazivních dřevin (zejména trnovníku akátu a javoru jasanolistého) je z hlediska ochrany přírody žádoucí, neboť odstraněním těchto dřevin z břehových porostů se uvolní prostor pro obnovu a rozvoj autochtonní vegetace. Zlepšení stavu ekosystémů v tomto smyslu je však jednoznačně podmíněno potlačením zmlazení těchto dřevin, tj. kácení dřevin kombinovat s bezodkladným ošetřením – nátěrem řezných ploch vhodným herbicidním přípravkem a s pravidelnou kontrolou a důslednou eliminací případné další výmladnosti v následujících letech (mechanické, herbicidní prioritně nátěrem na řezné plochy, případně postřikem na listovou plochu), a to trvale až do jejich úplného vymezení.

Obdobně lze hodnotit záměr a vliv jeho realizace i na jiné živočichy vázané na říční biotop, a to včetně zvláště chráněných druhů.

Orgán ochrany přírody proto dospěl k závěru, že hodnocený záměr s ohledem na jeho věcnou povahu, zamýšlený způsob realizace, lokalizaci a pouze omezený pomístný rozsah v poměru k velikosti dané EVL a jejím předmětům ochrany nemá potenciál způsobit přímé, nepřímé či sekundární vlivy na celistvost a příznivý stav předmětů ochrany jmenované EVL či jiných prvků soustavy Natura 2000 a nemůže mít tudíž významný vliv.

Poučení:

Toto odůvodněné stanovisko se vydává postupem podle části čtvrté zákona č. 500/2004 Sb., správního řádu, ve znění pozdějších předpisů. Nejedná se o rozhodnutí ve správním řízení a nelze se proti němu odvolat. Za předpokladu zachování stávající právní úpravy a při dodržení parametrů a charakteristik návrhu zadání uvedených v podané žádosti má toto stanovisko neomezenou platnost.

Tento správní akt nenahrazuje jiná správní opatření a rozhodnutí, která se k hodnocené aktivitě vydávají podle zvláštních právních předpisů.

2. K problematice vlivu záměru na významný krajinný prvek v EVL:

Orgán ochrany přírody se zabýval posouzením případného rozsahu a vlivu záměru ve vztahu k významnému krajinnému prvku na území jmenované EVL ve smyslu § 4 odst. 2 ve spojení s § 77a odst. 4 písm. l) zákona. Ve smyslu § 3 odst. 1 písm. b) zákona jsou ex lege (ze zákona) vodní toky a údolní nivy významným krajinným prvkem (dále jen „VKP“).

Vydávání závazného stanoviska k zásahům do VKP, které by mohly vést k poškození nebo zničení VKP nebo ohrožení či oslabení jeho ekologicko-stabilizační funkce, podle § 4 odst. 2 zákona, je ve smyslu § 77 odst. 1 písm. a) zákona v působnosti obecního úřadu obce s rozšířenou působností (pokud se zároveň nejedná o území EVL) nebo ve smyslu § 77a odst. 4 písm. l) zákona v působnosti krajského úřadu (na území EVL).

Orgán ochrany přírody vychází z úvahy, že doprovodné břehové porosty nejsou přímo součástí vodního ekosystému, i když jsou povětšinou na společné parcele a výrazně vodní tok spoluovlivňují. Z tohoto hlediska by tak bylo možné dovodit, že nejsou vždy ani součástí evropsky významné lokality, s výjimkou případů, kdy se břehové porosty nacházejí přímo v průtočném profilu toku. Z tohoto důvodu lze břehové porosty nebo jejich většinu spíše pokládat za součást VKP údolní nivy než VKP vodního toku.

Orgán ochrany přírody dospěl k závěru, že vzhledem k věcné povaze plánovaného zásahu v břehových porostech, zamýšlenému způsobu jeho realizace, lokalizaci a pouze omezenému pomístnému dotčení VKP vodního toku v souvislosti s danou EVL v poměru k jejich velikosti, jak je blíže popsáno výše, nemůže plánovaný zásah vést k poškození nebo zničení VKP nebo ohrožení či oslabení jeho ekologicko-stabilizační funkce na území jmenované EVL. Z tohoto pohledu orgán ochrany přírody neshledal věcný ani právní důvod pro vydání závazného stanoviska k zásahu do VKP vodního toku řeky Rokytne na území jmenované EVL podle § 4 odst. 2 z hlediska své působnosti ve smyslu § 77a odst. 4 písm. l) zákona a nemá k realizaci zamýšleného zásahu námitek.

K problematice působnosti orgánů ochrany přírody v tomto konkrétním případě lze shrnout, že vydání závazného stanoviska k zásahům do VKP, které by mohly vést k poškození nebo zničení VKP nebo ohrožení či oslabení jeho ekologicko-stabilizační funkce, podle § 4 odst. 2 zákona, je ve smyslu:

- § 77 odst. 1 písm. a) zákona v působnosti obecního úřadu obce s rozšířenou působností, tj. Městského úřadu Moravský Krumlov – v případě břehových porostů řeky Rokytné ve VKP mimo území EVL;
- § 77a odst. 4 písm. l) zákona v působnosti krajského úřadu, tj. Krajského úřadu JMK – v případě břehových porostů řeky Rokytné ve VKP na území EVL – viz výše bez námitek.

3. K oznámení o kácení dřevin podle § 8 zákona doručenému zdejšímu orgánu ochrany přírody upřesňujeme, že oznámení o kácení dřevin v intencích ustanovení § 8 odst. 2 zákona se podává, nejde-li o zvláště chráněná území nebo jejich ochranná pásma, věcně a místně příslušnému orgánu ochrany přírody, kterým je ve smyslu § 77 odst. 1 písm. h) zákona obecní úřad obce s rozšířenou působností – v tomto konkrétním případě mělo být tedy podáno Městskému úřadu Moravský Krumlov. Vzhledem k tomu, že toto oznámení bylo zasláno na město Moravský Krumlov na vědomí, lze mít za to, příslušný orgán ochrany přírody informaci o zamýšleném kácení obdržel a zdejší orgán ochrany přírody doručené oznámení tomuto orgánu nepostupoval, neboť navíc také obsahovalo žádosti oznamovatele o posouzení směřované zdejšímu orgánu ochrany přírody.

otisk razítka

Mgr. Petr Mach v. r.
vedoucí oddělení ochrany přírody a krajiny

Za správnost vyhotovení: Anna Foltová

Jihomoravský kraj
Odbor životního prostředí
RNDr. Milan Tomašík
Žerotínovo nám. 3/5
601 82 BRNO

VÁŠ DOPIS ZNAČKY/ZE DNE

NAŠE ZNAČKA
PM052375/2017-ZDProv/sraVYŘIZUJE
Ing. Jiří Šrámek
+420 541 637 351
sramek@pmo.czMÍSTO/DATUM
Náměšť nad Oslavou
6. 9. 2017

Změna oznámení o kácení dřevin rostoucích mimo les dle §8 zákona č. 114/1992 Sb.

Dne 27. 7. 2017, pod číslem jednací PM043701/2017-ZDProv/sra, Vám Povodí Moravy, s.p. – závod Dyje, jako správce významného vodního toku Rokytná, který je zařazen do seznamu evropsky významných lokalit, v souladu s ustanoveními § 8 zákona č. 114/1992 Sb., v platném znění, odeslal oznámení o kácení dřevin, které mělo být realizováno v mimovegetačním období 2017/2018 v rozsahu 104 ks dřevin o výčetním průměru ve výšce 1,3 m 12 až 150 cm.

V srpnu 2017 se lokalitou prohnala větrná smršť, která na porostech způsobila kalamitní stav (viz příložená fotofokumentace). Velká většina porostů byla poškozena či úplně zničena a to včetně dřevin, které byly určeny k odstranění při plánované probírce. Z tohoto důvodu **akce v plánovaném rozsahu nebude realizována**.

Zároveň Vám tímto oznamujeme, v souladu s ustanoveními § 8 zákona č. 114/1992 Sb., v platném znění, že budeme v období od 15. 9. 2017 do 31. 3. 2018 provádět porostové práce – likvidaci následků větrné smrště VVT Rokytná, ř. km 17,950 - 20,600, M. Krumlov, Rybníky. Akce bude provedena na parcelách v majetku ČR s právem hospodaření pro Povodí Moravy, s.p. Vyznačení akce proběhlo v srpnu 2017, přičemž odstraněny budou všechny dřeviny označené tečkou zelené reflexní barvy (případně písmenem „V“). Vrby určené na ořez, případně na ořez tzv. „na hlavu“ budou označeny písmenem „O“ resp. „H“ červené reflexní barvy.

Zdůvodnění zásahu:

Dřeviny jsou poškozené či zničené v důsledku větrné smrště, která se lokalitou prohnala v srpnu 2017. Stromy jsou vážně poškozené či vyvrácené, jsou tedy vážným ohrožením majetku a zdraví osob a často tvoří překážky v korytě vodního toku.

Specifikace dřevin

Pokáceno, ořezáno či odstraněno bude celkem 545 ks dřevin, zlomů, torz a popadaných větví o výčetním průměru 12 až 150 cm. Podrobná specifikace jednotlivých druhových a velikostních tříd je uvedena v tabulce – příloha č. 2.

Žádáme Vás tímto o posouzení, zda bude zásahem dotčen významný krajinný prvek a v případě že ano, požadujeme vydat závazné stanovisko orgánu ochrany přírody k zásahu do významného krajinného prvku. Dále žádáme o sdělení, které další akty (vyjádření, rozhodnutí apod.) orgánů ochrany přírody jsou potřebné pro realizaci shora uvedeného záměru.

S pozdravem

Ing. Marie Kutílková
ředitelka závodu Dyje

Přílohy

1. Přehledná situace
2. Specifikace dřevin

Rozdělovník

Město Moravský Krumlov, Odbor životního prostředí, Klášterní nám. 125, 672 11 Moravský Krumlov
Jihomoravský kraj, Odbor životního prostředí, Žerotínovo nám. 3/5, 601 82 Brno

Na vědomí

Obecní úřad Rybníky, Rybníky 59, 672 01 Moravský Krumlov



E.ON Servisní, s.r.o., F. A. Gerstnera 2151/6, 370 01 České Budějovice

Povodí Moravy, s.p.
Jiří Šrámek
Husova 760
675 71 Náměšť nad Oslavou

Znojmo 22.08.2017

Vyjádření o existenci zařízení distribuční soustavy (elektrická síť) ve vlastnictví E.ON Distribuce, a.s. a podmínkách práce v jeho blízkosti.

Investor stavby: Povodí Moravy, s.p.
Název stavby: Probírka břehového porostu VVT Rokytňá, ř. km 17,974 - 19,555, Moravský Krumlov
Místo stavby: KÚ Rybníky na Moravě (744026), Moravský Krumlov (699128), žadatelem vyznačené zájmové území

Toto vyjádření slouží pro informaci o stávajícím elektrickém zařízení distribuční soustavy vlastněném a provozovaném společností E.ON Distribuce, a.s. a je vyjádřením k územnímu a stavebnímu řízení.

Vyjádření nenahrazuje a neuvádí připojovací podmínky.

V případě, že požadujete připojení nového odběrného místa, resp. zvýšení rezervovaného příkonu a doposud jste nepodali žádost, obraťte se na zákaznickou linku 800 77 33 22.

V zájmovém území se nenachází žádné zařízení ve vlastnictví E.ON Distribuce, a.s.

E.ON Servisní, s.r.o.

RCDS Znojmo
Rooseveltova 8A
669 02 Znojmo
www.eon.cz

Monika Marcellová
T +420-54514-1937
monika.marcellova@eon.cz

Naše značka
M40715-16200491



Pozor ! Vyjádření má platnost 12 měsíců do 22.08.2018.

S přátelským pozdravem

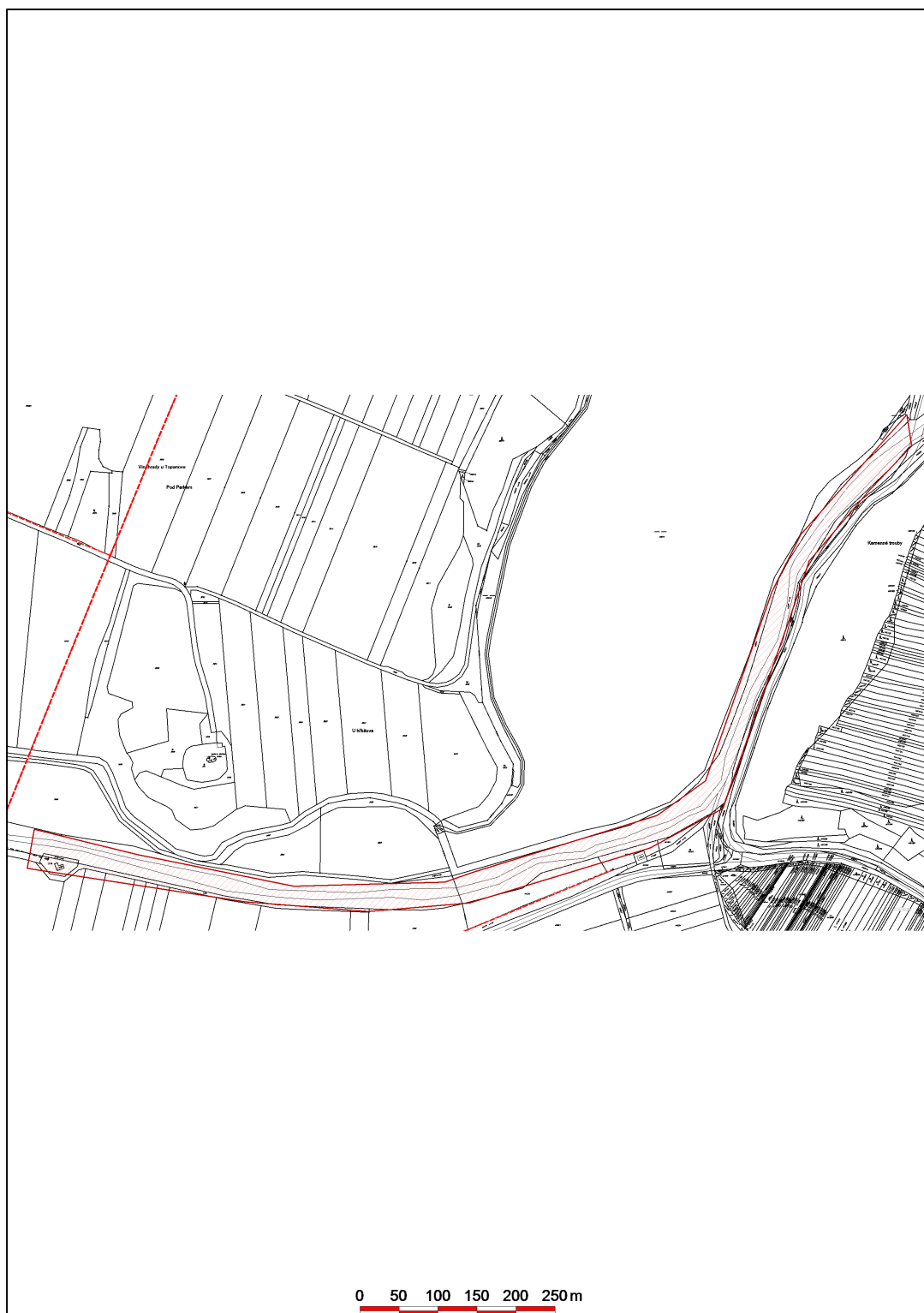
E.ON Servisní, s.r.o.

E.ON Servisní, s.r.o.
F. A. Gerstnera 2151/6
370 01 České Budějovice
IČ: 25186213, DIČ: CZ25186213

059

Příloha: Orazítkovaná situace

Informativní zákres sítí **elektro** k žádosti 0016200491



Datum 22.08.2017

E.ON Servisní, s.r.o.
F. A. Gerstnera 2151/6
370 01 České Budějovice
IČ: 25186213, DIČ: CZ25186213

059

**VYJÁDŘENÍ O EXISTENCI SÍTĚ ELEKTRONICKÝCH KOMUNIKACÍ
A VŠEOBECNÉ PODMÍNKY OCHRANY SÍTĚ ELEKTRONICKÝCH KOMUNIKACÍ
SPOLEČNOSTI Česká telekomunikační infrastruktura a.s.**

vydané podle § 101 zákona č. 127/2005 Sb., o elektronických komunikacích a o změně některých souvisejících zákonů (zákon o elektronických komunikacích), ve znění pozdějších předpisů a § 161 zákona č. 183/2006 Sb., o územním plánování a stavebním řádu (stavební zákon) či dle dalších příslušných právních předpisů

Číslo jednací: 696573/17

Číslo žádosti: 0117 957 310

Důvod vydání Vyjádření: Předprojektová příprava, prodej-koupě nemovitosti

Platnost tohoto Vyjádření končí dne: 22. 8. 2019.

Žadatel	Povodí Moravy,s.p., kontaktní osoba: Povodí Moravy,s.p. , Husova 760, Náměšť nad Oslavou, 67571	
Stavebník		
Název akce	-- neuvedeno --, -- neuvedeno --, 0 Probírka břehového porostu VVT Rokytá, ř. km 17,974 - 19,555, Moravský Krumlov	
Zájmové území	Okres	Znojmo
	Obec	Moravský Krumlov, Rybníky
	Kat. území / č. parcely	Rybníky na Moravě, Moravský Krumlov

Žadatel shora označenou žádostí určil a vyznačil zájmové území, jakož i stanovil důvod pro vydání Vyjádření o existenci sítě elektronických komunikací a Všeobecných podmínek ochrany sítě elektronických komunikací společnosti *Česká telekomunikační infrastruktura a.s.*(dále jen *Vyjádření*).

Na základě určení a vyznačení zájmového území žadatelem a na základě stanovení důvodu pro vydání *Vyjádření* vydává společnost *Česká telekomunikační infrastruktura a.s.* následující *Vyjádření*. **Nedojde ke střetu** se sítí elektronických komunikací (dále jen *SEK*) společnosti *Česká telekomunikační infrastruktura a.s.* Na žadatelem určeném a vyznačeném zájmovém území se nevyskytuje *SEK* společnosti *Česká telekomunikační infrastruktura a.s.* Pokud se na žadatelem určeném a vyznačeném zájmovém území vyskytují budovy a jiné objekty, je žadatel srozuměn s tím, že v takových budovách a jiných objektech se mohou nacházet vnitřní komunikační rozvody, které jsou součástí *SEK* a mají stejnou právní ochranu jako *SEK*.

Stavebník, nebo jím pověřená třetí osoba, je povinen **pouze pro případ, že toto Vyjádření, včetně Všeobecných podmínek ochrany SEK nepředstavuje dostatečnou informaci pro záměr, pro který podal shora označenou žádost nebo pro zpracování projektové dokumentace stavby, která koliduje se SEK, nebo zasahuje do Ochranného pásma SEK**, vyzvat písemně společnost *Česká telekomunikační infrastruktura a.s.* k upřesnění podmínek ochrany *SEK*, a to prostřednictvím zaměstnance společnosti *Česká telekomunikační infrastruktura a.s.* pověřeného ochranou sítě - **Zdeněk Moučka, e-mail: zdenek.moucka@cetin.cz** (dále jen *POS*) v každé situaci, kdy hrozí poškození vedení *SEK*, resp. kolize stavby se *SEK*.

(1) *Vyjádření* je platné pouze pro zájmové území určené a vyznačené žadatelem, jakož i pro důvod vydání *Vyjádření* stanovený žadatelem v žádosti.

Číslo jednací: 696573/17

Číslo žádosti: 0117 957 310

Žadatel není oprávněn toto Vyjádření, jakož i přílohy jež jsou součástí tohoto Vyjádření, použít pro účely územního řízení, stavebního řízení, či pro jakékoliv jiné řízení před správním orgánem, kde by mohla být stanovena povinnost žadatele předložit vyjádření vlastníka technické infrastruktury ve smyslu ustanovení § 161 zákona č. 183/2006 Sb. o územním plánování a stavebním řádu.

Vyjádření pozbývá platnosti uplynutím doby platnosti v tomto *Vyjádření* uvedené, změnou rozsahu zájmového území či změnou důvodu vydání *Vyjádření* uvedeného v žádosti, nesplněním povinnosti stavebníka dle bodu (2) tohoto *Vyjádření*, anebo pokud se žadatel či stavebník bezprostředně před zahájením realizace stavby ve vyznačeném zájmovém území prokazatelně neujistí u společnosti *Česká telekomunikační infrastruktura a.s.* o tom, zda toto *Vyjádření* v době bezprostředně předcházející zahájení realizace stavby ve vyznačeném zájmovém území stále odpovídá skutečnosti, to vše v závislosti na tom, která ze skutečností rozhodná pro pozbytí platnosti tohoto *Vyjádření* nastane nejdříve.

(2) Bez ohledu na všechny shora v tomto *Vyjádření* uvedené skutečnosti je stavebník, nebo jím pověřená třetí osoba, povinen řídit se Všeobecnými podmínkami ochrany *SEK* společnosti *Česká telekomunikační infrastruktura a.s.*, které jsou nedílnou součástí tohoto *Vyjádření*.

(3) Společnost *Česká telekomunikační infrastruktura a.s.* prohlašuje, že žadateli byly pro jím určené a vyznačené zájmové území poskytnuty veškeré, ke dni podání shora označené žádosti, dostupné informace o *SEK*.

(4) Žadateli převzetím tohoto *Vyjádření* vzniká povinnost poskytnuté informace a data užít pouze k účelu, pro který mu byla tato poskytnuta. Žadatel není oprávněn poskytnuté informace a data rozmnožovat, rozšiřovat, pronajímat, půjčovat či jinak užívat bez souhlasu společnosti *Česká telekomunikační infrastruktura a.s.* V případě porušení těchto povinností vznikne žadateli odpovědnost vyplývající z platných právních předpisů, zejména předpisů práva autorského.

V případě dotazů k *Vyjádření* lze kontaktovat společnost *Česká telekomunikační infrastruktura a.s.* na asistenční lince 238 461 111.

Přílohami *Vyjádření* jsou:

- Všeobecné podmínky ochrany *SEK* společnosti *Česká telekomunikační infrastruktura a.s.*
- Situační výkres (obsahuje zájmové území určené a vyznačené žadatelem a výřezy účelové mapy *SEK*)

Vyjádření vydala společnost *Česká telekomunikační infrastruktura a.s.* dne: 22. 8. 2017.


Česká telekomunikační infrastruktura a.s.
Olšanská 2681/6
130 00 Praha 3
DIČ: CZ04084063


Všeobecné podmínky ochrany SEK společnosti Česká telekomunikační infrastruktura a.s.

I. Obecná ustanovení

1. Stavebník, nebo jím pověřená třetí osoba, je povinen při provádění jakýchkoliv činností, zejména stavebních nebo jiných prací, při odstraňování havárií a projektování staveb, řídit se platnými právními předpisy, technickými a odbornými normami (včetně doporučených), správnou praxí v oboru stavebnictví a technologickými postupy a učinit veškerá opatření nezbytná k tomu, aby nedošlo k poškození nebo ohrožení sítě elektronických komunikací ve vlastnictví společnosti *Česká telekomunikační infrastruktura a.s.* a je výslovně srozuměn s tím, že *SEK* jsou součástí veřejné komunikační sítě, jsou zajišťovány ve veřejném zájmu a jsou chráněny právními předpisy.
2. Při jakékoliv činnosti v blízkosti vedení *SEK* je stavebník, nebo jím pověřená třetí osoba, povinen respektovat ochranné pásmo *SEK* tak, aby nedošlo k poškození nebo zamezení přístupu k *SEK*. Při křížení nebo souběhu činností se *SEK* je povinen řídit se platnými právními předpisy, technickými a odbornými normami (včetně doporučených), správnou praxí v oboru stavebnictví a technologickými postupy. Při jakékoliv činnosti ve vzdálenosti menší než 1,5 m od krajního vedení vyznačené trasy podzemního vedení *SEK* (dále jen *PVSEK*) nesmí používat mechanizačních prostředků a nevhodného nářadí.
3. Pro případ porušení kterékoliv z povinností stavebníka, nebo jím pověřené třetí osoby, založené Všeobecnými podmínkami ochrany *SEK* společnosti *Česká telekomunikační infrastruktura a.s.* je stavebník, nebo jím pověřená třetí osoba, odpovědný za veškeré náklady a škody, které společnosti *Česká telekomunikační infrastruktura a.s.* vzniknou porušením jeho povinností.
4. V případě, že budou zemní práce zahájeny po uplynutí doby platnosti tohoto *Vyjádření*, nelze toto *Vyjádření* použít jako podklad pro vytyčení a je třeba požádat o vydání nového *Vyjádření*.
5. Bude-li žadatel na společnosti *Česká telekomunikační infrastruktura a.s.* požadovat, aby se jako účastník správního řízení, pro jehož účely bylo toto *Vyjádření* vydáno, vzdala práva na odvolání proti rozhodnutí vydanému ve správním řízení, pro jehož účely bylo toto *Vyjádření* vydáno, je povinen kontaktovat *POS*.

II. Součinnost stavebníka při činnostech v blízkosti SEK

1. Započítí činnosti je stavebník, nebo jím pověřená třetí osoba, povinen oznámit *POS*. Oznámení bude obsahovat číslo *Vyjádření*, k němuž se vztahují tyto podmínky.
2. Před započítím zemních prací či jakékoliv jiné činnosti je stavebník, nebo jím pověřená třetí osoba, povinen zajistit vyznačení tras *PVSEK* na terénu dle polohopisné dokumentace. S vyznačenou trasou *PVSEK* prokazatelně seznámí všechny osoby, které budou a nebo by mohly činnosti provádět.
3. Stavebník, nebo jím pověřená třetí osoba, je povinen upozornit jakoukoliv třetí osobu, jež bude provádět zemní práce, aby zjistila nebo ověřila stranovou a hloubkovou polohu *PVSEK* příčnými sondami, a je srozuměn s tím, že možná odchylka uložení středu trasy *PVSEK*, stranová i hloubková, činí +/- 30 cm mezi skutečným uložením *PVSEK* a polohovými údaji ve výkresové dokumentaci.
4. Při provádění zemních prací v blízkosti *PVSEK* je stavebník, nebo jím pověřená třetí osoba, povinen postupovat tak, aby nedošlo ke změně hloubky uložení nebo prostorového uspořádání *PVSEK*. Odkryté *PVSEK* je stavebník, nebo jím pověřená třetí osoba, povinen zabezpečit proti prověšení, poškození a odcizení.
5. Při zjištění jakéhokoliv rozporu mezi údaji v projektové dokumentaci a skutečností je stavebník, nebo jím pověřená třetí osoba, povinen bez zbytečného odkladu přerušit práce a zjištění rozporu oznámit *POS*. V přerušovaných pracích lze pokračovat teprve poté, co od *POS* prokazatelně obdržel souhlas k pokračování v pracích.
6. V místech, kde *PVSEK* vystupuje ze země do budovy, rozváděče, na sloup apod. je stavebník, nebo jím pověřená třetí osoba, povinen vykonávat zemní práce se zvýšenou mírou opatrnosti s ohledem na ubývající krytí nad *PVSEK*. Výkopové práce v blízkosti sloupů nadzemního vedení *SEK* (dále jen *NVSEK*) je povinen provádět v takové vzdálenosti, aby nedošlo k narušení jejich stability, to vše za dodržení platných právních předpisů, technických a odborných norem, správné praxi v oboru stavebnictví a technologických postupů.

7. Při provádění zemních prací, u kterých nastane odkrytí *PVSEK*, stavebník, nebo jím pověřená třetí osoba před zakrytím *PVSEK* vyzve *POS* ke kontrole. Zához je stavebník oprávněn provést až poté, kdy prokazatelně obdržel souhlas *POS*.
8. Stavebník, nebo jím pověřená třetí osoba, není oprávněn manipulovat s kryty kabelových komor a vstupovat do kabelových komor bez souhlasu společnosti *Česká telekomunikační infrastruktura a.s.*
9. Stavebník, nebo jím pověřená třetí osoba, není oprávněn trasu *PVSEK* mimo vozovku přejíždět vozidly nebo stavební mechanizací, a to až do doby, než *PVSEK* řádně zabezpečí proti mechanickému poškození. Stavebník, nebo jím pověřená třetí osoba, je povinen projednat s *POS* způsob mechanické ochrany trasy *PVSEK*. Při přepravě vysokého nákladu nebo mechanizace pod trasou *NVSEK* je stavebník, nebo jím pověřená třetí osoba, povinen respektovat výšku *NVSEK* nad zemí.
10. Stavebník, nebo jím pověřená třetí osoba, není oprávněn na trase *PVSEK* (včetně ochranného pásma) jakkoliv měnit niveletu terénu, vysazovat trvalé porosty ani měnit rozsah a konstrukci zpevněných ploch (např. komunikací, parkovišť, vjezdů aj.).
11. Stavebník, nebo jím pověřená třetí osoba, je povinen manipulační a skladové plochy zřízovat v takové vzdálenosti od *NVSEK*, aby činnosti na/v manipulačních a skladových plochách nemohly být vykonávány ve vzdálenost menší než 1m od *NVSEK*.
12. Stavebník, nebo jím pověřená třetí osoba, není oprávněn užívat, přemísťovat a odstraňovat technologické, ochranné a pomocné prvky *SEK*.
13. Stavebník, nebo jím pověřená třetí osoba, není oprávněn bez předchozího projednání jakkoliv manipulovat s případně odkrytými prvky *SEK*, zejména s ochrannou skříňí optických spojek, optickými spojkami, technologickými rezervami či jakýmkoliv jiným zařízením *SEK*.
14. Stavebník, nebo jím pověřená třetí osoba, je povinen každé poškození či krádež *SEK* neprodleně od okamžiku zjištění takové skutečnosti, oznámit *POS* na telefonní číslo: 602 439 638 nebo v mimopracovní době na telefonní číslo 238 462 690.

III. Práce v objektech a odstraňování objektů

1. Stavebník, nebo jím pověřená třetí osoba, je povinen před zahájením jakýchkoliv prací v budovách a jiných objektech, kterými by mohl ohrozit stávající *SEK*, prokazatelně kontaktovat *POS* a zajistit u společnosti *Česká telekomunikační infrastruktura a.s.* bezpečné odpojení *SEK*.
2. Při provádění činností v budovách a jiných objektech je stavebník, nebo jím pověřená třetí osoba, povinen v souladu s právními předpisy, technickými a odbornými normami (včetně doporučených), správnou praxí v oboru stavebnictví a technologickými postupy provést mimo jiné průzkum vnějších i vnitřních vedení *SEK* na omítce i pod ní.

IV. Součinnost stavebníka při přípravě stavby

1. Pokud činností stavebníka, nebo jím pověřené třetí osoby, k níž je třeba povolení správního orgánu dle zvláštního právního předpisu, dojde k ohrožení či omezení *SEK*, je stavebník, nebo jím pověřená třetí osoba, povinen kontaktovat *POS* a předložit zakreslení *SEK* do příslušné dokumentace stavby (projektové, realizační, koordinační atp.).
2. V případě, že pro činnosti stavebníka, nebo jím pověřené třetí osoby, není třeba povolení správního orgánu dle zvláštního právního předpisu, je stavebník, nebo jím pověřená třetí osoba, povinen předložit zakreslení trasy *SEK* i s příslušnými kótami do zjednodušené dokumentace (katastrální mapa, plánec), ze které bude zcela patrná míra dotčení *SEK*.

3. Při projektování stavby, rekonstrukce či přeložky vedení a zařízení silových elektrických sítí, elektrických trakcí vlaků a tramvají, nejpozději však před zahájením správního řízení ve věci povolení stavby, rekonstrukce či přeložky vedení a zařízení silových elektrických sítí, elektrických trakcí vlaků a tramvají, je stavebník, nebo jím pověřená třetí osoba, povinen provést výpočet rušivých vlivů, zpracovat ochranná opatření a předat je *POS*.

4. Při projektování stavby, při rekonstrukci, která se nachází v ochranném pásmu radiových tras společnosti *Česká telekomunikační infrastruktura a.s.* a překračuje výšku 15 m nad zemským povrchem, a to včetně dočasných objektů zařízení staveniště (jeřáby, konstrukce, atd.), nejpozději však před zahájením správního řízení ve věci povolení takové stavby, je stavebník nebo jím pověřená třetí osoba, povinen kontaktovat *POS*. Ochranné pásmo radiových tras v šíři 50m je zakresleno do situačního výkresu. Je tvořeno dvěma podélnými pruhy o šíři 25 m po obou stranách radiového paprsku v celé jeho délce, resp. 25 m kruhem kolem vysílacího radiového zařízení.

5. Pokud se v zájmovém území stavby nachází podzemní silnoproudé vedení (NN) společnosti *Česká telekomunikační infrastruktura a.s.* je stavebník, nebo jím pověřená třetí osoba, před zahájením správního řízení ve věci povolení správního orgánu k činnosti stavebníka, nebo jím pověřené třetí osoby, nejpozději však před zahájením stavby, povinen kontaktovat *POS*.

6. Pokud by navrhované stavby (produktovody, energovody aj.) svými ochrannými pásmy zasahovaly do prostoru stávajících tras a zařízení *SEK*, či do jejich ochranných pásem, je stavebník, nebo jím pověřená třetí osoba, povinen realizovat taková opatření, aby mohla být prováděna údržba a opravy *SEK*, a to i za použití mechanizace, otevřeného plamene a podobných technologií.

V. Křížení a souběh se *SEK*

1. Stavebník, nebo jím pověřená třetí osoba, je povinen v místech křížení *PVSEK* se sítěmi technické infrastruktury, pozemními komunikacemi, parkovacími plochami, vjezdy atp. ukládat *PVSEK* v zákonných předpisy stanovené hloubce a chránit *PVSEK* chráničkami s přesahem minimálně 0,5 m na každou stranu od hrany křížení. Chráničku je povinen utěsnit a zamezit vnikání nečistot.

2. Stavebník nebo jím pověřená třetí osoba, je výslovně srozuměn s tím, že v případě, kdy hodlá umístit stavbu sjezdu či vjezdu, je povinen stavbu sjezdu či vjezdu umístit tak, aby metalické kabely *SEK* nebyly umístěny v hloubce menší než 0,6 m a optické nebyly umístěny v hloubce menší než 1 m.

3. Stavebník, nebo jím pověřená třetí osoba, je povinen základy (stavby, opěrné zdi, podezdívky apod.) umístit tak, aby dodržel minimální vodorovný odstup 1,5 m od krajního vedení, případně kontaktovat *POS*.

4. Stavebník, nebo jím pověřená třetí osoba, není oprávněn trasy *PVSEK* znepřístupnit (např. zabetonováním).

5. Stavebník, nebo jím pověřená třetí osoba, je při křížení a souběhu stavby nebo sítí technické infrastruktury s kabelovodem povinen zejména:

- pokud plánované stavby nebo trasy sítí technické infrastruktury budou umístěny v blízkosti kabelovodu ve vzdálenosti menší než 2 m nebo při křížení kabelovodu ve vzdálenosti menší než 0,5 m nad nebo kdekoliv pod kabelovodem, předložit *POS* zakreslení v příčných řezech,
- do příčného řezu zakreslit také profil kabelové komory v případě, kdy jsou sítě technické infrastruktury či stavby umístěny v blízkosti kabelové komory ve vzdálenosti menší než 2 m,
- neumísťovat nad trasou kabelovodu v podélném směru sítí technické infrastruktury,
- předložit *POS* vypracovaný odborný statický posudek včetně návrhu ochrany tělesa kabelovodu pod stavbou, ve vjezdu nebo pod zpevněnou plochou,
- nezakrývat vstupy do kabelových komor, a to ani dočasně,
- projednat s *POS*, nejpozději ve fázi projektové přípravy, jakékoliv výkopové práce, které by mohly být vedeny v úrovni či pod úrovní kabelovodu nebo kabelové komory a veškeré případy, kdy jsou trajektorie podvrtnů a protlaků ve vzdálenosti menší než 1,5 m od kabelovodu.

