
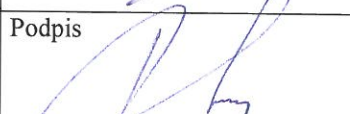
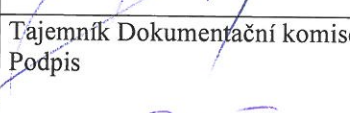


# POVODÍ LABE, státní podnik

## ZÁMĚR OPRAVY

**Malý labský náhon, Hradec Králové,  
odstranění nánosů, ř. km 5,645 – 7,748**

<b>Zpracoval:</b>	Aleš Miller úsekový technik PS Hradec Králové dne: 6.6.2017	Podpis 
<b>Schválil:</b>	Ing. Bohumil Pleskač ředitel závodu Jablonec nad Nisou dne: 08-06-2017	Podpis 
<b>Schváleno dokumentační komisí:</b>	dne: 29. 6. 2017 číslo zápisu: 6/2017	Tajemník Dokumentační komise Podpis 



## 1. Identifikační údaje o plánované akci

Název akce	: Malý labský náhon, Hradec Králové, odstranění nánosů, ř. km 5,645 – 7,748
Vodní tok (IDVT), ř. km	: Malý labský náhon (10100978), ř. km 5,645 – 7,748
Místo stavby (katastrální území)	: Kukleny, Svobodné Dvory, Plotiště nad Labem
Obec s rozšířenou působností	: Hradec Králové
Číslo hydrologického pořadí	: 01-03-01-0080-0-00 01-03-01-0060-0-00
Účel stavby	: Odstranění nánosů
Číslo DHM (Název DHM)	: 9051000073 (Malý labský náhon: Březhrad-Placka)
Identifikátor ISyPO	: 400070635
Nákladové středisko	: 1111 212
Investor	: Povodí Labe, státní podnik, Víta Nejedlého 951/8, 500 03 Hradec Králové – Slezské Předměstí

## 2. Časový plán výstavby

	zahájení	dokončení
Vypracování a schválení záměru	05/2017	05/2017
Zadání zakázky na vypracování projektové dokumentace	2017	2017
Vypracování a schválení projektové dokumentace	2017	2017
Realizace akce	03/2018	09/2019

## 3. Popis současného stavu

Cílem opravy je odstranění nánosů z koryta vodního toku Malého labského náhonu v úseku od silničního mostu ulice Pražská v Kuklenách až po silniční most v Koutníkově ulici na výpadovce směr Jíčín.

Koryto Malého labského náhonu je v současné době značně zarostlé vodní vegetací a zanešené bahnitými nánosy, čímž je zmenšena jeho průtočná kapacita. V celé délce stavby se nachází břehový porost.

## 4. Výchozí podklady

Prohlídka na místě

Projekt odstranění nánosů z koryta Malého labského náhonu v HK z roku 1995 (archivní č. 13A4L/12)

## 5. Návrh technického řešení

Nejprve bude provedeno pokosení buřeně a rákosí rostoucího v průtočném profilu, smýcení křoví a odstranění nevhodně rostoucího porostu a zajištění přístupu pro mechanizaci do koryta (projednání kácení, rozsah a uložení bude řešeno v PD). Po provedení kácení se přistoupí k samotnému odstranění nánosů z koryta vodního toku. Sediment bude z koryta vymístěn za břehovou hranu, ponechán na vysáknutí (min 3 týdny) a následně odvezen na určenou skládku. Pomístně je nutné vytěžený materiál ihned převážet na mezideponii. Na základě výsledků rozboru sedimentů nelze materiál využít na ZPF.

Odtěžením nánosů z koryta bude obnoven původní průtočný lichoběžníkový profil se dnem širokým 3,0 – 5,1 m a svahy upravenými do sklonu 1:1,5, které budou nad hladinou osety travním semenem. Celkem bude vytěženo cca 6 000 m<sup>3</sup> hlinitých nánosů.

Labský náhon je utěsněn jílovým těsněním o mocnosti 70 cm, těžením nánosů, nesmí dojít k jeho porušení.

Rozsah prací, včetně výkazu výměr a kubatur, projednání možnosti uložení sedimentů na okolní pozemky, existence podzemních a nadzemních vedení a přístupy na dotčené pozemky budou řešeny v rámci zpracování PD. Uložení sedimentu bude provedeno s ohledem na

výsledky laboratorních rozborů vzorků a bude splňovat náležitosti vyplývající z příslušných vyhlášek a zákonů.

Zhotovitel v rámci výběrového řízení nabídne (a nacení včetně dopravy a poplatku za uložení) vlastní možnosti uložení odpadu v souladu s výsledky laboratorních rozborů vzorků sedimentů (viz příloha) a v souladu s platnou legislativou.

Pozemky dotčené stavbou budou protokolárně předány jednotlivým vlastníkům (případně nájemcům).

#### **6. Rozdělení stavby na stavební objekty a provozní soubory s určením u každého z nich jednotlivě zda jde o opravu či investici (včetně uvedení DM v relevantních případech)**

Rozdělení na stavební objekty bude upřesněno v rámci projektové dokumentace.

#### **7. „Odůvodnění účelnosti veřejné zakázky“ v souladu s § 156 zákona č.137/2006 Sb. o veřejných zakázkách, ve znění pozdějších předpisů a ust. § 2 vyhlášky č. 232/2012 Sb.**

- Popis potřeb, které mají být splněním veřejné zakázky naplněny

Zajištění bezpečného provozu vodního díla, prodloužení životnosti a zajištění bezproblémového převodu vody v korytě zejména během zvýšených vodních stavů.

- Popis předmětu veřejné zakázky

Těžení sedimentů z upraveného koryta vodního toku Malý labský náhon.

- Popis vzájemného vztahu předmětu veřejné zakázky a potřeb zadavatele.

Odtěžením nánosů z upraveného koryta vodního toku Malý labský náhon bude obnovena průtočná kapacita vodního toku, který je v majetku státu, s právem hospodaření pro Povodí Labe, státní podnik.

- Rizika nerealizace veřejné zakázky, snížení kvality plnění, vynaložení dalších finančních nákladů

Při nerealizaci opravy bude docházet k dalšímu usazování a nadále bude snížena kapacita toku. V důsledku toho může dojít k vyběžování vody a způsobení škod třetím osobám.

- Předpokládaný termín splnění veřejné zakázky.

03/2018 - 09/2019

- Další informace odůvodňující účelnost veřejné zakázky

Účelnost opravy se projeví zvýšením celkové bezpečnosti a obnovením původní kapacity koryta v předmětném úseku.

#### **8. Požadavky na celkové urbanistické a architektonické řešení stavby a požadavky na stavebně technické řešení stavby, na tepelně technické vlastnosti stavebních konstrukcí, odolnost a zabezpečení z hlediska požární a civilní ochrany, souhrnné požadavky na plochy a prostory, apod.**

Navržená oprava nevyžaduje urbanistické a architektonické řešení stavby a není potřeba posuzovat tepelně technické vlastnosti stavebních konstrukcí ani odolnost a zabezpečení z hlediska požární a civilní ochrany.

Rozsah prací bude přesně specifikován v projektové dokumentaci stavby a ve výkazu výměr a kubatur.

#### **9. Územně technické podmínky pro přípravu území, včetně napojení na rozvodné a komunikační sítě a kanalizaci, rozsah a způsob zabezpečení přeložek sítí, napojení na dopravní infrastrukturu, vliv stavby, provozu nebo výroby na životní prostředí, zábor zemědělského a lesního půdního fondu, apod.**

Stavba nevyžaduje žádné napojení na inženýrské sítě, nepředpokládá se dočasný ani trvalý zábor ZPF a LPF.



Při zpracování PD dojde ke zjištění existence a zakreslení polohy nadzemních a podzemních sítí. V případě jejich výskytu v prostoru stavby dále budou v rámci PD projednány souhlasy správců s pracemi v ochranném pásmu těchto sítí a do PD budou zapracovány případné podmínky a připomínky.

Dále v projektové dokumentaci budou projednány pozemky dotčené stavbou, tj. pozemky pro staveniště vč. zařízení, přístupy apod. Vyjádření majitelů pozemků budou součástí dokladové části PD, případné podmínky budou zapracovány.

Zhotovitel si na svoje náklady zajistí vytyčení sítí dotčených stavbou, za případné poškození ponese odpovědnost zhotovitel

#### **10. Požadavky na zabezpečení budoucího provozu (užívání) stavby energiemi, vodou, pracovníky, apod. a předpokládanou výši finančních potřeb jak provozu, tak i reprodukce pořízeného majetku a zdroje jejich úhrady v roce následujícím po roce uvedení stavby do provozu**

Akce nebude mít žádné budoucí provozní požadavky, vyjma běžné provozní údržby.

#### **11. Vliv stavby na životní prostředí**

Realizace akce nebude mít negativní vliv na životní prostředí při dodržování následujících opatření:

- Zhotovitel zajistí ochranu povrchových a podzemních vod před jejich znehodnocením dalšími látkami, které nejsou odpadními vodami (ropné deriváty, chemikálie, tuky, atd.)
- Všechny stroje a mechanismy musí být v řádném technickém stavu, prosté úkapů olejů a pohonných hmot.
- zhotovitel je povinen během prací zajišťovat pořádek na pracovišti a neznečišťovat veřejná prostranství, nezatěžovat jej nadměrným hlukem a v co největší míře šetřit stávající zeleň.
- Zhotovitel bude důsledně dodržovat použití vymezených ploch a po ukončení všech prací je uvede do původního stavu a předá jejich majitelům.

Související práce nebudou mít kromě dočasného zákalu vody v nádrži a korytě negativní vliv na životní prostředí.

Možné je krátkodobé zatížení hlukem v okolí staveniště. Hluková zátěž po dobu výstavby bude pokud možno minimalizována a nepřekročí přípustné denní limity.

Realizací akce nedojde k zásahu do oblastí CHKO a EVL.

Vodní tok je ze zákona o ochraně přírody a krajiny č. 114/1992 Sb. v platném znění v § 3, odst. 1 písm. b veden jako Významný krajinný prvek (VKP).

Akce dle tohoto záměru se nedotýká žádného opatření PDP. – údaje z GiS – PDP opatření 2015.

Lze předpokládat, že realizací akce dle tohoto záměru nedojde ke zhoršení dotčeného vodního útvaru a že současně nebude znemožněno dosažení jeho dobrého stavu.

#### **12. Majetkoprávní vztahy doložené snímkem pozemkové mapy a výpisem z katastru nemovitostí**

Majetkoprávní vztahy jsou doloženy snímkem z pozemkové mapy a výpisem z katastru nemovitostí (viz příloha). Stavba bude realizována na majetku státu, ke kterému má právo hospodaření Povodí Labe, státní podnik.

Číslo DHM a název zůstane beze změny 9051000073 (Malý labský náhon: Březhrad-Placka)

Lokalita	Katastrální území	LV	Vlastník / právo hospodařit	č. pozemku	Způsob dotčení
Hradec Králové	Plotiště nad Labem	10864	ČR / Povodí Labe, státní podnik	1566/1,3 661/4 670/8	stavba
Hradec Králové	Plotiště nad Labem	10757	Ptáček-správa,a.s.	1566/11	stavba
Hradec Králové	Svobodné Dvory	22075	ČR / Povodí Labe, státní podnik	911/4,5,7,8,12 911/30,32,33, 34,35	stavba
Hradec Králové	Svobodné Dvory	21982	Karolína Rohlenová (1/5) Jaroslav Nosek (1/2) Jaroslava Honegrová (3/10)	911/6	stavba
Hradec Králové	Svobodné Dvory	12572	Michael Košťál(1/4) Yvona Košťálová, (1/4) Tomáš Hrubý (1/4) Staša Slámová (1/4)	911/26	stavba
Hradec Králové	Svobodné Dvory	12579	Josef Čejka	911/28	stavba
Hradec Králové	Svobodné Dvory	12912	Česká republika (1/1) Výroba potravinářských strojů, státní podnik (1/1)	911/1	stavba
Hradec Králové	Svobodné Dvory	1	Česká republika (1/1) MěNV HRADEC KRÁLOVÉ, IČO 268810 (1/1)	911/37	stavba
Hradec Králové	Svobodné Dvory	12364	Česká republika (1/1) MěNV HRADEC KRÁLOVÉ, IČO 268810 (1/1)	911/36	stavba
Hradec Králové	Svobodné Dvory	12572	Tomáš Hrubý (1/4) Staša Slámová (1/4) Yvona Košťálová (1/4) Michael Košťál (1/4)	911/25	stavba
Hradec Králové	Svobodné Dvory	12579	Josef Čejka	911/27	stavba
Hradec Králové	Svobodné Dvory	12914	Josef Doucek	911/31	stavba
Hradec Králové	Kukleny	48	ZVU a.s.	1880/2	stavba

V projektové dokumentaci budou projednány pozemky dotčené stavbou, tj. pozemky pro staveniště vč. zařízení, přístupy apod. Vyjádření majitelů (nájemců) pozemků a jejich případné podmínky budou zapracovány.

Stav dotčených pozemků zhotovitel stavby doloží pasportem a fotodokumentací provedenou před zahájením a po dokončení stavebních prací.

### 13. Závazný a kvalifikovaný propočet nákladů na realizaci stavby s uvedením způsobu stanovení těchto nákladů

Závazný a kvalifikovaný propočet nákladů na realizaci stavby bude určen položkovým rozpočtem dle cenové soustavy ÚRS (aktuální cenová úroveň).

Předpokládaný náklad stavby v době zpracování záměru opravy – 15 000 tis. Kč. Jedná se o odhad. Při stanovení ceny oprav byly využity ceny z realizace obdobných staveb.

#### **14. Rozhodující projektované parametry ve tvaru (u akcí, které je možno hradit z prostředků dotačních programů)**

Akce nebude realizována z dotačního programu.

#### **15. Výkresy a schémata určená správcem programu (u akcí, které je možno hradit z prostředků dotačních programů)**

Akce nebude realizována z dotačního programu.

#### **16. U staveb charakteru rekonstrukcí, modernizací a oprav obsahuje taktéž dokumentaci současného stavu, včetně rozhodujících technicko-ekonomických údajů o provozu (užívání) obnovované kapacity**

V záměru opravy není dokumentace současného stavu (viz bod 4), tato dokumentace je k nahlédnutí na PS Hradec Králové popř. v archivu Povodí Labe, státní podnik. V příloze tohoto ZO je fotodokumentace stavu před provedením opravy. Veškeré práce budou provedeny tak, aby byly zachovány původní směrové a výškové parametry.

#### **17. Doplnující informace**

Při zpracování PD dojde ke zjištění existence a zakreslení polohy nadzemních a podzemních sítí. V případě jejich výskytu v prostoru stavby dále budou v rámci PD projednány souhlasy správců s pracemi v ochranném pásmu těchto sítí a do PD budou zpracovány případné podmínky a připomínky.

Dále v projektové dokumentaci budou projednány pozemky dotčené stavbou, tj. pozemky pro staveniště vč. zařízení, přístupy apod. Vyjádření majitelů (nájemců) pozemků budou součástí dokladové části PD, případné podmínky budou zpracovány.

V rámci přípravy projektové dokumentace bude akce kladně projednána s dotčenými orgány. Zápis z výrobního výboru, vyjádření orgánů státní správy, majitelů (nájemců) dotčených pozemků a správců inženýrských sítí budou součástí dokladové části PD.

Před zahájením prací provede zhotovitel pasportizaci (fotodokumentaci, popis) dotčených pozemků (a případně okolních objektů). Po dokončení stavebních prací budou tyto uvedeny do původního stavu a protokolárně předány majitelům (nájemcům). Pasport a protokoly zhotovitel předá při předání stavby objednateli.

Při provádění nesmí dojít k poškození okolních nemovitostí a dalších částí vodního toku, případně porostů vyskytujících se v blízkosti stavby.

#### **18. Přílohy**

Situace M 1 : 30 000

Situace M 1 : 3 000

Snímek katastrální mapy M 1:1 800

Fotodokumentace

Výpis vlastníků z katastru nemovitostí

Rozbory sedimentů:

- Malý labský náhon, Kukleny, ř. km 5,65-6,40
- Malý labský náhon - Kukleny, ř. km 6,4-7,0
- Malý labský náhon - Kukleny, ř. km 7,0-7,5
- Malý labský náhon - Plotiste, ř. km 7,50-7,75





Situace M 1 : 30 000

Příloha č. 1



Situace M 1 : 13 000

Příloha č. 2

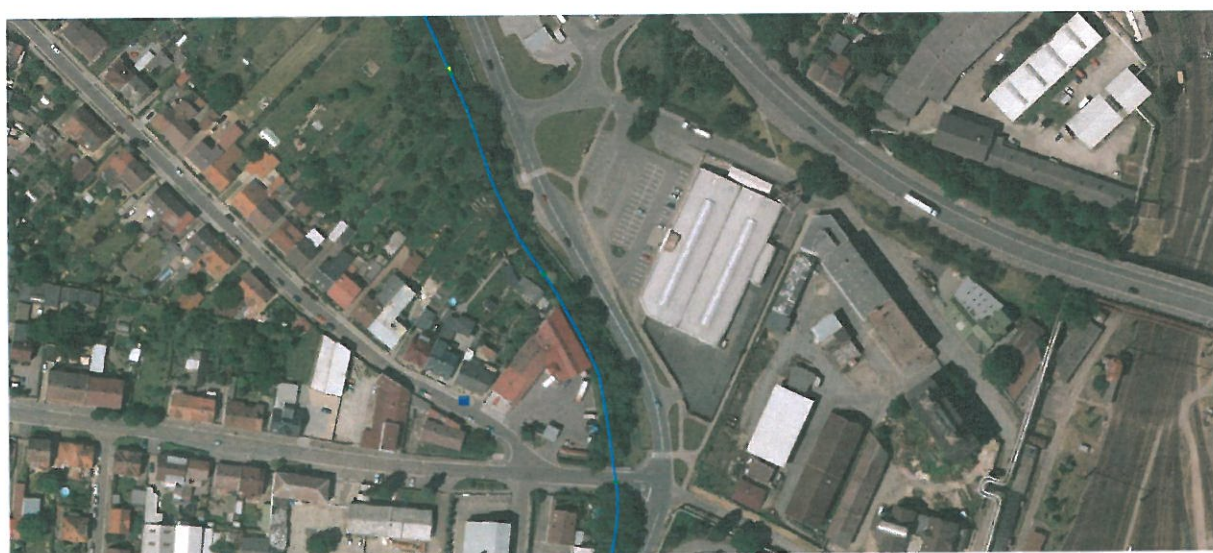






Situace M 1 : 1 3 0 0 0

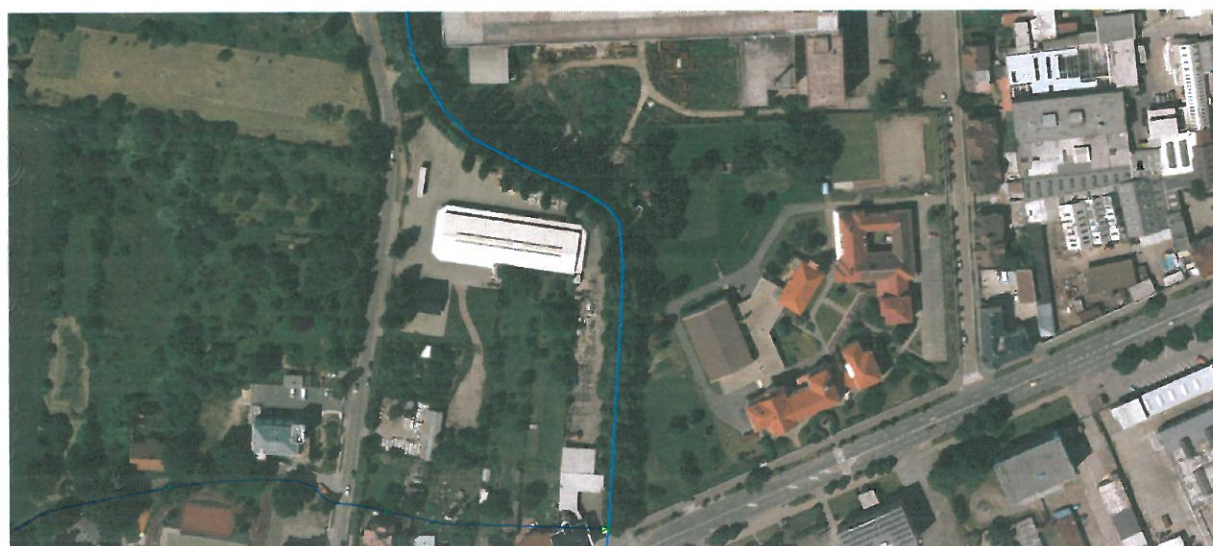
Příloha č. 2





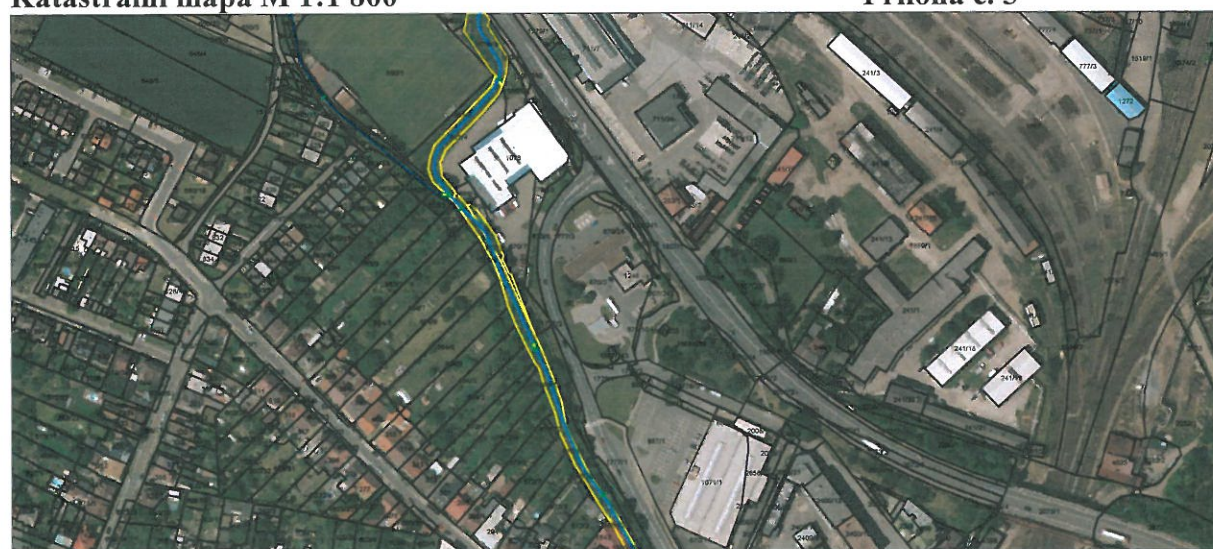






Katastrální mapa M 1:1 800

Příloha č. 3











**Fotodokumentace**

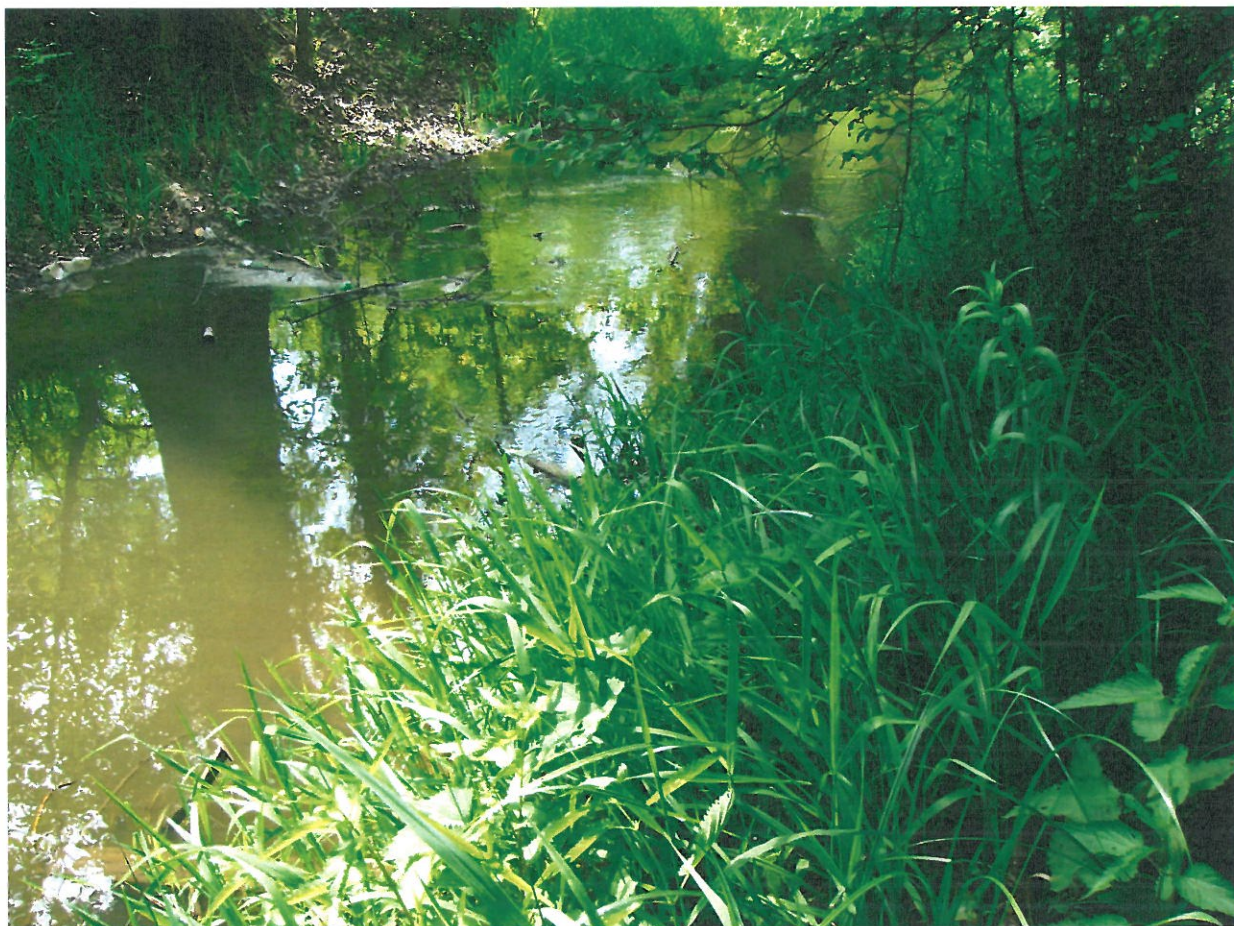
**Příloha č. 4**











## Výpis vlastníků z katastru nemovitostí

## Příloha č. 5

Podrobné informace o parcele		Podrobné informace o parcele	
Řízení:		Řízení:	
Jiný právní vztah:	<b>nenalezen žádný záznam</b>	Jiný právní vztah:	<b>nenalezen žádný záznam</b>
Parcelní číslo:	<b>1566/3</b>	Parcelní číslo:	<b>1566/11</b>
Datum vzniku:	<b>01.08.2006</b>	Datum vzniku:	<b>01.08.2006</b>
Katastrální území:	<b>Plotiště nad Labem</b>	Katastrální území:	<b>Plotiště nad Labem</b>
Výměra v m2:	<b>600</b>	Výměra v m2:	<b>653</b>
Způsob určení výměry:	<b>Ze souřadnic v S-JTSK</b>	Způsob určení výměry:	<b>Graficky nebo v digitalizované mapě</b>
Druh pozemku:	<b>vodní plocha</b>	Druh pozemku:	<b>vodní plocha</b>
Druh číslování:	<b>Pozemková parcela</b>	Druh číslování:	<b>Pozemková parcela</b>
Typ parcely:	<b>Parcela katastru nemovitostí (KN)</b>	Typ parcely:	<b>Parcela katastru nemovitostí (KN)</b>
Využití:	<b>koryto vodního toku přirozené nebo upravené</b>	Využití:	<b>koryto vodního toku přirozené nebo upravené</b>
Oprávněný subjekt		Oprávněný subjekt	
List vlastnictví č.:	<b>10864</b>	List vlastnictví č.:	<b>10757</b>
Právní vztah:		Právní vztah:	
Jméno:	<b>Česká republika</b>	Jméno:	<b>PTÁČEK - správa, a.s.</b>
Podíl:	<b>1 / 1</b>	Podíl:	<b>1 / 1</b>
List vlastnictví č.:	<b>10864</b>	Mapový list:	
Právní vztah:			
Jméno:	<b>Povodí Labe, státní podnik</b>		
Podíl:	<b>1 / 1</b>		
Mapový list:			



Podrobné informace o parcele	
Řízení:	
Jiný právní vztah:	<b>nenalezen žádný záznam</b>
Parcelní číslo:	<b>911/5</b>
Datum vzniku:	<b>16.09.2011</b>
Katastrální území:	<b>Svobodné Dvory</b>
Výměra v m2:	<b>1 797</b>
Způsob určení výměry:	<b>Graficky nebo v digitalizované mapě</b>
Druh pozemku:	<b>vodní plocha</b>
Druh číslování:	<b>Pozemková parcela</b>
Typ parcely:	<b>Parcela katastru nemovitostí (KN)</b>
Využití:	<b>koryto vodního toku přirozené nebo upravené</b>
Oprávněný subjekt	
List vlastnictví č.:	<b>22075</b>
Právní vztah:	
Jméno:	<b>Povodí Labe, státní podnik</b>
Podíl:	<b>1 / 1</b>
List vlastnictví č.:	<b>22075</b>
Právní vztah:	
Jméno:	<b>Česká republika</b>
Podíl:	<b>1 / 1</b>
Mapový list:	<b>DKM</b>

Podrobné informace o parcele	
Řízení:	
Jiný právní vztah:	<b>nenalezen žádný záznam</b>
Parcelní číslo:	<b>911/28</b>
Datum vzniku:	<b>01.02.2007</b>
Katastrální území:	<b>Svobodné Dvory</b>
Výměra v m2:	<b>1 193</b>
Způsob určení výměry:	<b>Graficky nebo v digitalizované mapě</b>
Druh pozemku:	<b>vodní plocha</b>
Druh číslování:	<b>Pozemková parcela</b>
Typ parcely:	<b>Parcela katastru nemovitostí (KN)</b>
Využití:	<b>koryto vodního toku přirozené nebo upravené</b>
Oprávněný subjekt	
List vlastnictví č.:	<b>12579</b>
Právní vztah:	
Jméno:	<b>Josef Čejka</b>
Podíl:	<b>1 / 1</b>
Mapový list:	

Podrobné informace o parcele	
Řízení:	
Jiný právní vztah:	<b>nenalezen žádný záznam</b>
Parcelní číslo:	<b>911/1</b>
Datum vzniku:	<b>01.02.2007</b>
Katastrální území:	<b>Svobodné Dvory</b>
Výměra v m2:	<b>1 973</b>
Způsob určení výměry:	<b>Graficky nebo v digitalizované mapě</b>
Druh pozemku:	<b>vodní plocha</b>
Druh číslování:	<b>Pozemková parcela</b>
Typ parcely:	<b>Parcela katastru nemovitostí (KN)</b>
Využití:	<b>koryto vodního toku přirozené nebo upravené</b>
Oprávněný subjekt	
List vlastnictví č.:	<b>12919</b>
Právní vztah:	
Jméno:	<b>Česká republika</b>
Podíl:	<b>1 / 1</b>
List vlastnictví č.:	<b>12919</b>
Právní vztah:	
Jméno:	<b>Výroba potravinářských strojů, státní podnik</b>
Podíl:	<b>1 / 1</b>
Mapový list:	

Podrobné informace o parcele	
Řízení:	
Jiný právní vztah:	<b>nenalezen žádný záznam</b>
Parcelní číslo:	<b>911/37</b>
Datum vzniku:	<b>29.02.2016</b>
Katastrální území:	<b>Svobodné Dvory</b>
Výměra v m2:	<b>174</b>
Způsob určení výměry:	<b>Graficky nebo v digitalizované mapě</b>
Druh pozemku:	<b>vodní plocha</b>
Druh číslování:	<b>Pozemková parcela</b>
Typ parcely:	<b>Parcela katastru nemovitostí (KN)</b>
Využití:	<b>koryto vodního toku přirozené nebo upravené</b>
Oprávněný subjekt	
List vlastnictví č.:	<b>1</b>
Právní vztah:	
Jméno:	<b>Česká republika</b>
Podíl:	<b>1 / 1</b>
List vlastnictví č.:	<b>1</b>
Právní vztah:	
Jméno:	<b>MěNV HRADEC KRÁLOVÉ, IČO 268810</b>
Podíl:	<b>1 / 1</b>
Mapový list:	



Podrobné informace o parcele	
Řízení:	
Jiný právní vztah:	<b>nenalezen žádný záznam</b>
Parcelní číslo:	<b>911/36</b>
Datum vzniku:	<b>01.02.2007</b>
Katastrální území:	<b>Svobodné Dvory</b>
Výměra v m2:	<b>287</b>
Způsob určení výměry:	<b>Graficky nebo v digitalizované mapě</b>
Druh pozemku:	<b>vodní plocha</b>
Druh číslování:	<b>Pozemková parcela</b>
Typ parcely:	<b>Parcela katastru nemovitostí (KN)</b>
Využití:	<b>koryto vodního toku přirozené nebo upravené</b>
<b>Oprávněný subjekt</b>	
List vlastnictví č.:	<b>12364</b>
Právní vztah:	
Jméno:	<b>Simona Nesitová</b>
Podíl:	<b>1 / 2</b>
List vlastnictví č.:	<b>12364</b>
Právní vztah:	
Jméno:	<b>Marcela Lištvanová</b>
Podíl:	<b>1 / 2</b>
Mapový list:	

Podrobné informace o parcele	
Řízení:	
Jiný právní vztah:	<b>nenalezen žádný záznam</b>
Parcelní číslo:	<b>911/31</b>
Datum vzniku:	<b>01.02.2007</b>
Katastrální území:	<b>Svobodné Dvory</b>
Výměra v m2:	<b>487</b>
Způsob určení výměry:	<b>Graficky nebo v digitalizované mapě</b>
Druh pozemku:	<b>vodní plocha</b>
Druh číslování:	<b>Pozemková parcela</b>
Typ parcely:	<b>Parcela katastru nemovitostí (KN)</b>
Využití:	<b>koryto vodního toku přirozené nebo upravené</b>
<b>Oprávněný subjekt</b>	
List vlastnictví č.:	<b>12914</b>
Právní vztah:	
Jméno:	<b>Josef Doucek</b>
Podíl:	<b>1 / 1</b>
Mapový list:	

Podrobné informace o parcele	
Řízení:	
Jiný právní vztah:	<b>nenalezen žádný záznam</b>
Parcelní číslo:	<b>1880/2</b>
Datum vzniku:	<b>18.12.2002</b>
Katastrální území:	<b>Kukleny</b>
Výměra v m2:	<b>7 876</b>
Způsob určení výměry:	<b>Graficky nebo v digitalizované mapě</b>
Druh pozemku:	<b>vodní plocha</b>
Druh číslování:	<b>Pozemková parcela</b>
Typ parcely:	<b>Parcela katastru nemovitostí (KN)</b>
Využití:	<b>koryto vodního toku umělé</b>
<b>Oprávněný subjekt</b>	
List vlastnictví č.:	<b>48</b>
Právní vztah:	
Jméno:	<b>ZVU a.s.</b>
Podíl:	<b>1 / 1</b>
Mapový list:	



## Rozbor sedimentů:



**Povodí Labe, státní podnik**  
**Víta Nejedlého 951, 500 03 Hradec Králové**

TELEFON 495 088 747  
FAX 495 407 452  
E-MAIL kral@pla.cz  
IČ 70890005  
DIČ CZ70890005  
Bankovní spojení: ČSOB Hradec Králové  
č.ú. 103914702/0300  
IBAN CZ6103000000000103914702  
Obchodní rejstřík: spis. zn. A. 9473 vedená  
u Krajského soudu v HK

Povodí Labe, státní podnik  
Závod Jablonec nad Nisou – úsek HK  
Víta Nejedlého 951  
500 03 Hradec Králové

Povodí Labe, státní podnik		podnik NISOU	
Datum: 12-04-2017			
Č.j.: TS			
listy	přílohy	opis. znak	zak. číslo

VÁŠ DOPIS Č.J. / ZE DNE

ČÍSLO JEDNACÍ  
VHLHK/17/

VYŘIZUJE/LINKA  
KralS/747

HRADEC KRÁLOVÉ  
11.4.2017

### Věc: Hodnocení vzorku sedimentu a vodného výluhu

Na základě předložených výsledků rozboru sedimentu a jeho výluhu odebraného dne 24.2.2017 v lokalitě **Malý labský náhon – Kukleny, úsek ř.km 6,40 – 5,65** (vzorky číslo 1630 a 1631) hodnotíme obsah vybraných ukazatelů takto:

Při porovnání výsledků s přílohou č. 1 vyhlášky č. 257/2009 Sb., o používání sedimentů na zemědělské půdě; lze konstatovat, že limitní hodnoty rizikových prvků a látek v sedimentu jsou překročeny v ukazateli zinek, olovo, kadmium, polychlorované bifenylly a uhlovodíky C<sub>10</sub>-C<sub>40</sub>.

Při hodnocení výsledků podle vyhlášky č. 294/2005 Sb. lze konstatovat, že v ukazateli uhlovodíky C<sub>10</sub>-C<sub>40</sub> jsou překročeny nejvýše přípustné koncentrace škodlivin pro odpady, které nesmějí být ukládány na skládky skupiny S – inertní odpad (tab. 4.1). Požadavky na obsah škodlivin v sedimentech využívaných na povrchu terénu (tab. 10.3) jsou překročeny v ukazateli zinek, olovo, polychlorované bifenylly a uhlovodíky C<sub>10</sub>-C<sub>40</sub>.

Při hodnocení výsledků rozboru výluhu dle metodiky z vyhlášky č. 294/2005 Sb. lze konstatovat, že sediment odpovídá třídě vyluhovatelnosti I.

### Závěr

Jedná se o sediment s přirozeným, mírně zvýšeným či vysokým obsahem některých sledovaných ukazatelů.

Nejvýše přípustné koncentrace škodlivin pro sedimenty využívané na povrchu terénu podle vyhlášky č.294/2005 Sb. jsou překročeny. Nejsou splněny požadavky přílohy č. 1 vyhlášky č. 257/2009 Sb., o používání sedimentů na zemědělské půdě.

Sediment splňuje podmínky pro přijetí na skládku skupiny S – ostatní odpad.

Na základě výsledků laboratorních rozborů uvedených v Protokolu o zkoušce č. 998/17 a Protokolu o zkoušce č. 999/17 doporučujeme zařadit tento sediment jako odpad dle Katalogu odpadů (Vyhláška MŽP č. 93/2016 v platném znění) takto:

Katalogové číslo odpadu	Kategorie odpadu	Název odpadu
17 05 04	O	Zemina a kamení neuvedené pod číslem 17 05 03

Z hlediska vyluhovatelnosti dle metodiky z vyhlášky č.294/2005 Sb. odpovídá sediment třídě vyluhovatelnosti I.

Ing. Jiří Medek  
vedoucí odboru  
vodohospodářských laboratoří

POVĚŘENÝ  
VYHLÁŠKA MŽP  
500/03  
HRADEC KRÁLOVÉ



**Povodí Labe, státní podnik**  
**Víta Nejedlého 951, 500 03 Hradec Králové**

TELEFON 495 088 747  
FAX 495 407 452  
E-MAIL kral@pla.cz  
IČ 70890005  
DIČ CZ70890005  
Bankovní spojení: ČSOB Hradec Králové  
č.ú. 103914702/0300  
IBAN CZ610300000000103914702  
Obchodní rejstřík: spis. zn. A. 9473 vedená  
u Krajského soudu v HK

Povodí Labe, státní podnik  
Závod Jablonec nad Nisou – úsek HK  
Víta Nejedlého 951  
500 03 Hradec Králové

VÁŠ DOPIS Č.J. / ZE DNE

ČÍSLO JEDNACI  
VHLHK/17/

VYŘIZUJE/LINKA  
KralS/747

HRADEC KRÁLOVÉ  
4.5.2017

**Věc: Hodnocení vzorku sedimentu a vodného výluhu**

Na základě předložených výsledků rozboru sedimentu a jeho výluhu odebraného dne 24.2.2017 v lokalitě **Malý labský náhon – Kukleny, úsek ř.km 7,0 – 6,4** (vzorky číslo 1628, 1629 a 2874) hodnotíme obsah vybraných ukazatelů takto:

Při porovnání výsledků s přílohou č. 1 vyhlášky č. 257/2009 Sb., o používání sedimentů na zemědělské půdě; lze konstatovat, že limitní hodnoty rizikových prvků a látek v sedimentu jsou překročeny v ukazateli skelet nad 4 mm, zinek, kadmium, polychlorované bifenylly a uhlovodíky C<sub>10</sub>-C<sub>40</sub>.

Při hodnocení výsledků podle vyhlášky č. 294/2005 Sb. lze konstatovat, že pro žádný sledovaný ukazatel nejsou překročeny nejvyšší přípustné koncentrace škodlivin pro odpady, které nesmějí být ukládány na skládky skupiny S – inertní odpad (tab. 4.1). Požadavky na obsah škodlivin v sedimentech využívaných na povrchu terénu (tab. 10.3) jsou překročeny v ukazateli uhlovodíky C<sub>10</sub>-C<sub>40</sub>. Dále lze konstatovat, že jsou splněny požadavky uvedené v příloze č. 10, tabulce 10.2, ve sloupcích I a II.

Při hodnocení výsledků rozboru výluhu dle metodiky z vyhlášky č. 294/2005 Sb. lze konstatovat, že sediment odpovídá třídě vyluhovatelnosti I.

**Závěr**

Jedná se o sediment s přirozeným či zvýšeným obsahem některých sledovaných ukazatelů.

Využití tohoto materiálu k terénním úpravám, při uzavírání skládek, rekultivacím a jiným úpravám povrchu lidskou činností postižených pozemků, k zavážení vytěžených lomů za účelem jejich rekultivace, je za předpokladu splnění požadavku stanoveného v bodě 5 přílohy č. 11 možné.

Nejsou splněny požadavky přílohy č. 1 vyhlášky č. 257/2009 Sb., o používání sedimentů na zemědělské půdě.

Sediment splňuje podmínky pro přijetí na skládku skupiny S – inertní odpad.



**Povodí Labe, státní podnik**  
**Víta Nejedlého 951, 500 03 Hradec Králové**

TELEFON 495 088 747  
FAX 495 407 452  
E-MAIL kral@pla.cz  
IČ 70890005  
DIČ CZ70890005  
Bankovní spojení: ČSOB Hradec Králové  
č.ú. 103914702/0300  
IBAN CZ6103000000000103914702  
Obchodní rejstřík: spis. zn. A. 9473 vedená  
u Krajského soudu v HK

Povodí Labe, státní podnik  
Závod Jablonec nad Nisou – úsek HK  
Víta Nejedlého 951  
500 03 Hradec Králové

VÁŠ DOPIS Č.J. / ZE DNE

ČÍSLO JEDNACÍ  
VHLHK/17/

VYŘIZUJE/LINKA  
KralS/747

HRADEC KRÁLOVÉ  
4.5.2017

**Věc: Hodnocení vzorku sedimentu a vodního výluhu**

Na základě předložených výsledků rozboru sedimentu a jeho výluhu odebraného dne 24.2.2017 v lokalitě **Malý labský náhon – Kukleny, úsek ř.km 7,0 – 6,4** (vzorky číslo 1628, 1629 a 2874) hodnotíme obsah vybraných ukazatelů takto:

Při porovnání výsledků s přílohou č. 1 vyhlášky č. 257/2009 Sb., o používání sedimentů na zemědělské půdě; lze konstatovat, že limitní hodnoty rizikových prvků a látek v sedimentu jsou překročeny v ukazateli skelet nad 4 mm, zinek, kadmium, polychlorované bifenylly a uhlovodíky C<sub>10</sub>-C<sub>40</sub>.

Při hodnocení výsledků podle vyhlášky č. 294/2005 Sb. lze konstatovat, že pro žádný sledovaný ukazatel nejsou překročeny nejvyšší přípustné koncentrace škodlivin pro odpady, které nesmějí být ukládány na skládky skupiny S – inertní odpad (tab. 4.1). Požadavky na obsah škodlivin v sedimentech využívaných na povrchu terénu (tab. 10.3) jsou překročeny v ukazateli uhlovodíky C<sub>10</sub>-C<sub>40</sub>. Dále lze konstatovat, že jsou splněny požadavky uvedené v příloze č. 10, tabulce 10.2, ve sloupcích I a II.

Při hodnocení výsledků rozboru výluhu dle metodiky z vyhlášky č. 294/2005 Sb. lze konstatovat, že sediment odpovídá třídě vyluhovatelnosti I.

**Závěr**

Jedná se o sediment s přirozeným či zvýšeným obsahem některých sledovaných ukazatelů.

Využití tohoto materiálu k terénním úpravám, při uzavírání skládek, rekultivacím a jiným úpravám povrchu lidskou činností postižených pozemků, k zavážení vytěžených lomů za účelem jejich rekultivace, je za předpokladu splnění požadavku stanoveného v bodě 5 přílohy č. 11 možné.

Nejsou splněny požadavky přílohy č. 1 vyhlášky č. 257/2009 Sb., o používání sedimentů na zemědělské půdě.

Sediment splňuje podmínky pro přijetí na skládku skupiny S – inertní odpad.



Povodí Labe, státní podnik  
Závod Jablonec nad Nisou – úsek HK  
Víta Nejedlého 951  
500 03 Hradec Králové

HRADEC KRÁLOVÉ  
 4.5.2017

Sediment splňuje podmínky pro přijetí na skládku skupiny S – ostatní odpad.



Na základě výsledků laboratorních rozborů uvedených v Protokolu o zkoušce č. 994/17, Protokolu o zkoušce č. 995/2017 a Protokolu o zkoušce č. 1437/17 doporučujeme zařadit tento sediment jako odpad dle Katalogu odpadů (Vyhláška MŽP č. 93/2016 v platném znění) takto:

Katalogové číslo odpadu	Kategorie odpadu	Název odpadu
17 05 04	O	Zemina a kamení neuvedené pod číslem 17 05 03

Z hlediska vyluhovatelnosti dle metodiky z vyhlášky č.294/2005 Sb. odpovídá sediment třídě vyluhovatelnosti I.

**Povodí Labe,**  
státní podnik  
Víta Nejedlého 951  
500 03 HRADEC KRÁLOVÉ  
(143)

Ing. Jiří Medek  
vedoucí odboru  
vodohospodářských laboratoří





**Povodí Labe, státní podnik**  
**Víta Nejedlého 951, 500 03 Hradec Králové**

TELEFON 495 088 747  
FAX 495 407 452  
E-MAIL kral@pla.cz  
IČ 70890005  
DIČ CZ70890005  
Bankovní spojení: ČSOB Hradec Králové  
č.ú. 103914702/0300  
IBAN CZ610300000000103914702  
Obchodní rejstřík: spis. zn. A. 9473 vedená  
u Krajského soudu v HK

Povodí Labe, státní podnik  
Závod Jablonec nad Nisou – úsek HK  
Víta Nejedlého 951  
500 03 Hradec Králové

VÁŠ DOPIS Č.J. / ZE DNE

ČÍSLO JEDNACÍ  
VHLHK/17/

VYŘIZUJE/LINKA  
KralS/747

HRADEC KRÁLOVÉ  
4.5.2017

**Věc: Hodnocení vzorku sedimentu a vodního výluhu**

Na základě předložených výsledků rozboru sedimentu a jeho výluhu odebraného dne 24.2.2017 v lokalitě **Malý labský náhon – Plotiště, úsek ř.km 7,75 – 7,50** (vzorky číslo 1624, 1625 a 2872) hodnotíme obsah vybraných ukazatelů takto:

Při porovnání výsledků s přílohou č. 1 vyhlášky č. 257/2009 Sb., o používání sedimentů na zemědělské půdě; lze konstatovat, že limitní hodnoty rizikových prvků a látek v sedimentu jsou překročeny v ukazateli skelet nad 4 mm, zinek, kadmium a uhlovodíky C<sub>10</sub>-C<sub>40</sub>.

Při hodnocení výsledků podle vyhlášky č. 294/2005 Sb. lze konstatovat, že pro žádný sledovaný ukazatel nejsou překročeny nejvyšší přípustné koncentrace škodlivin pro odpady, které nesmějí být ukládány na skládky skupiny S – inertní odpad (tab. 4.1). Požadavky na obsah škodlivin v sedimentech využívaných na povrchu terénu (tab. 10.3) jsou překročeny v ukazateli extrahovatelné organicky vázané halogeny a uhlovodíky C<sub>10</sub>-C<sub>40</sub>. Dále lze konstatovat, že jsou splněny požadavky uvedené v příloze č. 10, tabulce 10.2, ve sloupcích I a II.

Při hodnocení výsledků rozboru výluhu dle metodiky z vyhlášky č. 294/2005 Sb. lze konstatovat, že sediment odpovídá třídě vyluhovatelnosti I.

**Závěr**

Jedná se o sediment s přirozeným či zvýšeným obsahem některých sledovaných ukazatelů.

Využití tohoto materiálu k terénním úpravám, při uzavírání skládek, rekultivacím a jiným úpravám povrchu lidskou činností postižených pozemků, k zavážení vytěžených lomů za účelem jejich rekultivace, je za předpokladu splnění požadavku stanoveného v bodě 5 přílohy č. 11 možné.

Nejsou splněny požadavky přílohy č. 1 vyhlášky č. 257/2009 Sb., o používání sedimentů na zemědělské půdě.

Sediment splňuje podmínky pro přijetí na skládku skupiny S – inertní odpad.



Na základě výsledků laboratorních rozborů uvedených v Protokolu o zkoušce č. 992/17, Protokolu o zkoušce č. 993/2017 a Protokolu o zkoušce č. 1436/17 doporučujeme zařadit tento sediment jako odpad dle Katalogu odpadů (Vyhláška MŽP č. 93/2016 v platném znění) takto:

Katalogové číslo odpadu	Kategorie odpadu	Název odpadu
17 05 04	O	Zemina a kamení neuvedené pod číslem 17 05 03

Z hlediska vyluhovatelnosti dle metodiky z vyhlášky č.294/2005 Sb. odpovídá sediment třídě vyluhovatelnosti I.

Povodí Labe,  
státní podnik  
Víta Nejedlého 951  
500 03 HRADEC KRÁLOVÉ  
(14)

Ing. Jiří Medek  
vedoucí odboru  
vodohospodářských laboratoří

