

AKCE:	<b>JEZ NA MORAVĚ, HODONÍN - HLOUBKOVĚ STABILIZOVANÉ BODY</b>	<b>ING. FRANTIŠEK MARCIÁN</b> STAVBY VODNÍHO HOSPODÁŘSTVÍ A KRAJINNÉHO INŽENÝRSTVÍ <i>tel. 539 086 473 mobil 732 512 514</i> <i>e-mail: frantisek.marcian@seznam.cz</i>	
KAT. ÚZEMÍ :	Hodonín	ZODP. PROJEKTANT :	ING. FRANTIŠEK MARCIÁN
KRAJ :	Jihomoravský	AUTORIZOVANÝ INŽENÝR:	ING. FRANTIŠEK MARCIÁN
OKRES :	Hodonín	STUPEŇ DOKUMENTACE :	DSP, DPS
STAVEBNÍK :	Povodí Moravy s.p., Dřevařská 11, 602 00 Brno	Č. ZAKÁZKY :	001-17
OBSAH :	<b>DOKLADOVÁ ČÁST</b>	DATUM :	02/2017
		PŘÍLOHA :	<b>E.</b>

## **SEZNAM DOKLADŮ**

1. Městský úřad Hodonín, OŽP - souhrnné vyjádření
2. Krajský úřad Jihomoravského kraje
3. E-ON
4. CETIN
5. GasNet
6. Vodovody a Kanalizace Hodonín, a.s.

# MĚSTSKÝ ÚŘAD HODONÍN

odbor životního prostředí  
pracoviště: Národní třída 25, 695 35 Hodonín

1

VÁŠ DOPIS ZN:  
ZE DNE : 13.02.2017  
SPIS. ZNAČKA: MUHO 2746 /2017 OŽP  
Č.J. MUHOCJ 12776 /2017 OŽP-vyj.  
E-MAIL.: kotrlova.jarmila@muhodonin.cz  
DATUM: 20.02.2017

Ing. František Marcián  
Za Sokolovnou 323  
664 61 Rajhradice

## Vyjádření odboru životního prostředí

Podáním ze dne 15.02.2017 jste požádali odbor životního prostředí MěÚ Hodonín o vyjádření k projektové dokumentaci pro územní řízení a stavební povolení na akci „Jez na Moravě - hloubkově stabilizované body“ na parc. č. 8280/1 a 8280/3 v k.ú. Hodonín.

**Žadatelem a adresátem je:** Ing. František Marcián, Za Sokolovnou 323, 664 61 Rajhradice

**Investorem akce je:** Povodí Moravy, s.p., Dřevařská 11, 601 75 Brno, IČO 70890013

**Přípravnou PD projektoval:** Ing. František Marcián, Za Sokolovnou 323, 664 61 Rajhradice

**Projektová dokumentace:** 02/2017, zakázka č. 001-17, paré č. 0.

## **Obsahem předložené dokumentace je:**

Stavba bude prováděná jako nová. Body budou umístěny na pravém břehu řeky Moravy na pozemku objektu Povodí Moravy. Jedná se o dva vrty hloubky cca 10 m, vyplněné betonem s ocel. výztuží, v jejichž zhlaví budou osazeny nivelační body. Zhlaví vrtu, včetně výpažnice, bude převýšeno 45 cm na terén. Ve zhlaví každého bodu budou uprostřed osazeny nivelační značky GPN 3. Zhlaví bude chráněno před poškozením ocelovým uzamykatelným poklopem.

Účelem stavby je vytvořit stabilizované nivelační body pro měření svislých posunů jezu na Moravě v Hodoníně.

Stavba nebude bránit odtokovým poměrům v území ani nebude snižovat retenci území. Stavbou nedojde k ovlivnění stávajících odtokových poměrů.

Poloha objektů není vzhledem k záplavovému území důležitá. Objekty nejsou záplavami nijak ohroženy ani jimi není snížena jejich funkce a rovněž nebrání odtokovým poměrům.

Na stavbu bude požádáno o vydání územního souhlasu.

Nejsou žádné požadavky na asanace ani demolice. V rámci stavby nebudou káceny žádné dřeviny.

## **Odbor ŽP MěÚ Hodonín se k dokumentaci (záměru) vyjadřuje podle následujících hledisek:**

1. Z hlediska ochrany přírody a krajiny - zák. č. 114/1992 Sb., o ochraně přírody a krajiny (dále jen zákon o ochraně přírody).



2. Z hlediska zájmů chráněných zákonem č. 254/2001 Sb., o vodách a o změně některých zákonů ve znění novel (dále jen vodní zákon) a zák. č. 274/2001 Sb., o vodovodech a kanalizacích pro veřejnou potřebu a ve znění novel (dále jen zákon o vodovodech a kanalizacích).
3. Z hlediska odpadového hospodářství – dle § 79 odst. 4 zák. č. 185/2001 Sb., o odpadech a o změně některých dalších zákonů, v platném znění.
4. Z hlediska ochrany ovzduší – podle zákona č. 201/2012 Sb., o ochraně ovzduší, v platném znění.
5. Z hlediska ochrany zemědělského půdního fondu – podle zák. č. 334/1992 Sb., o ochraně zemědělského půdního fondu, v platném znění (zákon o ZPF).
6. Z hlediska ochrany pozemků určených k plnění funkcí lesa a hospodaření v lesích – podle zák. č. 289/1995 Sb., o lesích a o změně a doplnění některých zákonů, v platném znění.

### Vlastní vyjádření:

**ad 1)** Z hlediska ochrany přírody a krajiny: zájmy chráněné zákonem o ochraně přírody nebudou dotčeny, **záměr je možný.**

*Vyřizuje: Ing. Pešáková – kl. 312*

**ad 2)** Stanovisko vodoprávního úřadu: Významný vodní tok Morava je v daném území hraničním tokem. Kompetence v rozhodování přísluší dle § 107 odst. 1 písm. c) vodního zákona Krajskému úřadu Jihomoravského kraje. Dle § 107 odst. 1 písm. s) vodního zákona přísluší Krajskému úřadu rovněž vydávat vyjádření v případech, kdy jim přísluší vydávat povolení nebo souhlas.

*Vyřizuje: Ing. Prášková – kl. 397*

**ad 3)** Z hlediska odpadového hospodářství: **záměr je možný**

Veškeré odpady, které budou vznikat, musí původce (právnícká osoba nebo fyzická osoba oprávněná k podnikání, při jejichž činnosti vznikají odpady) zabezpečit před nežádoucím znehodnocením, odcizením nebo únikem, shromažďovat **utříděné podle jednotlivých druhů a kategorií a převést do vlastnictví pouze osobě oprávněné k jejich převzetí** (pokud odpady nemůže sám využít nebo odstranit v souladu se zákonem o odpadech), ověřovat nebezpečné vlastnosti odpadů a nakládat s nimi podle **jejich skutečných vlastností** a dodržovat další povinnosti původce odpadů uvedené v § 16 zákona o odpadech.

Využitelné odpady budou přednostně předány k recyklaci a následnému využití.

*Vyřizuje: Ing. Kašperák – kl. 314*

**ad 4)** Z hlediska ochrany ovzduší: **záměr je možný nemáme připomínku**

*Vyřizuje: Ing. Kašperák – kl. 314*

**ad 5)** Z hlediska ochrany ZPF sdělujeme: nedotýká se zájmů ochrany zemědělského půdního fondu – **nemáme připomínku**

*Vyřizuje: L. Taptičová – kl. 386*



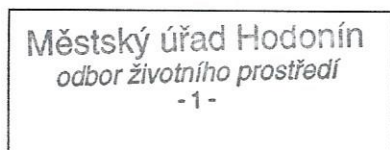
**ad 6)** Z hlediska ochrany PUPFL a hospodaření v lesích: **Není připomínka**, ve vzdálenosti do 50 m se nenachází pozemek určený k plnění funkcí lesa.


Vyřizuje: Ing. Cellar – kl. 384

*Pokud nebude v průběhu územního nebo stavebního řízení k uvedené akci vydáno jiné stanovisko odboru životního prostředí, platí toto vyjádření i pro územní nebo stavební řízení.*

*Toto vyjádření nenahrazuje povolení ani souhlas a není rozhodnutím podle předpisů o správním řízení.*

otisk úředního razítka



  
**Ing. Jarmila Kotrlová**  
vedoucí odboru ŽP

Příloha: PD

Váš dopis zn.:

Ze dne:

Č. j.:

Sp. zn.:

Vyřizuje:

Telefon:

Datum:

JMK 52 767/2017

S-JMK 35 931/2017/OŽP

Hana Vodičková

541 652 331

05.04.2017

Ing. František Marcián

Za Sokolovnou 323

664 61 RAJHRADICE

## **„Jez na Moravě, Hodonín – hloubkově stabilizované body“ k. ú. Hodonín, okres Hodonín**

### **vyjádření**

Krajský úřad Jihomoravského kraje obdržel dne 02.03.2017 Vaši žádost o vyjádření k projektové dokumentaci pro územní a stavební řízení na akci „Jez na Moravě, Hodonín – hloubkově stabilizované body“ k. ú. Hodonín, okres Hodonín, projektová dokumentace: Ing. František Marcián, Za Sokolovnu 323, 664 61 Rajhradice; 02/2017.

Stručná charakteristika záměru: Předmětem stavby je vytvoření stabilizovaných nivelačních bodů pro měření svislých posunů jezu na Moravě v Hodoníně. Body budou umístěny na pravém břehu řeky Moravy. Jedná se o dva vrty hloubky cca 10 m. Realizací záměru je dotčen pozemek parc. č. 8280/1, 8280/3 k. ú. Hodonín. Investorem záměru je Povodí Moravy, s. p. Dřevařská 11, 601 7 Brno.

Odbor životního prostředí Krajského úřadu Jihomoravského kraje prověřil uvedenou dokumentaci v rámci přenesené působnosti a v rozsahu své věcné příslušnosti s tímto závěrem:

### **Z hlediska zákona č. 254/2001 Sb., o vodách a o změně některých zákonů (vodní zákon), ve znění pozdějších předpisů a prováděcích předpisů k tomuto zákonu:**

K záměru je třeba získat stavební povolení podle § 15 vodního zákona. Jelikož se záměr týká vodního díla na hraničním vodním toku, v souladu s § 107 odst. 1 písm. c) vodního zákona je příslušný k vydání stavebního povolení k danému záměru vodoprávní úřad Krajského úřadu Jihomoravského kraje. Dle ust. § 6 vyhlášky Ministerstva zemědělství č. 432/2001 Sb., o dokladech žádosti o rozhodnutí nebo vyjádření a o náležitostech povolení, souhlasů a vyjádření vodoprávního úřadu, v platném znění, se předkládá vodoprávnímu úřadu žádost o stavební povolení na řádně vyplněném předepsaném formuláři, spolu s doklady uvedenými ve výše uvedené vyhlášce.

Vzhledem k tomu, že zdejšímu úřadu nebyly doloženy doklady dle § 10 vyhlášky Ministerstva zemědělství č. 432/2001 Sb., o dokladech žádosti o rozhodnutí nebo vyjádření a o náležitostech povolení, souhlasů a vyjádření vodoprávního úřadu, tedy stanovisko správce povodí, nemohl se zdejší vodoprávní úřad k žádosti podrobněji vyjádřit. Toto není vyjádření podle § 18 vodního



zákona. Upozorňujeme, že získat vyjádření vodoprávního úřadu k záměru není povinností stavebníka, ale právem.

(Ing. Michal Cibulka, kl. 2690)

**Z hlediska zákona č. 334/1992 Sb., o ochraně zemědělského půdního fondu, ve znění pozdějších předpisů (dále jen zákon):**

Dle předložené žádosti nebude dotčen zemědělský půdní fond (ZPF), orgán ochrany ZPF krajského úřadu tudíž nemá k realizaci záměru žádné připomínky.

(Ing. Pavel Illek, kl. 2632)

**Z hlediska zákona č. 289/1995 Sb., o lesích a o změně a doplnění některých zákonů (lesní zákon), ve znění pozdějších předpisů a prováděcích předpisů k tomuto zákonu:**

Krajský úřad Jihomoravského kraje, Odbor životního prostředí není dotčeným orgánem státní správy, kterým by byl pouze v případě, pokud by byly dotčeny pozemky určené k plnění funkcí lesa (dále jen „PUPFL“) v rozsahu větším než 1 ha. V případě menšího dotčení PUPFL a pozemků ve vzdálenosti do 50 m od okraje lesa je nutno požádat o vyjádření podle § 14 odst. 2 lesního zákona příslušný obecní úřad obce s rozšířenou působností.

**Z hlediska zákona č. 114/1992 Sb., o ochraně přírody a krajiny, ve znění pozdějších předpisů a prováděcích předpisů k tomuto zákonu:**

K možnosti existence vlivu výše uvedeného záměru na lokality soustavy Natura 2000 vydává KrÚ JMK, odbor životního prostředí jako orgán ochrany přírody, příslušný na základě ustanovení § 77a odstavce 4 písmeno n) zákona č. 114/1992 Sb., o ochraně přírody a krajiny, ve znění pozdějších předpisů, stanovisko podle § 45i odstavce 1 téhož zákona v tom smyslu, že hodnocený záměr nemůže mít významný vliv na žádnou evropsky významnou lokalitu nebo ptačí oblast.

Výše uvedený závěr orgánu ochrany přírody vychází z úvahy, že hodnocený záměr svou lokalizací mimo prvky soustavy Natury 2000 a svou věcnou povahou nemá potenciál způsobit významné přímé nebo nepřímé vlivy na jejich celistvost a příznivý stav předmětů ochrany.

Posuzovaným záměrem nejsou dotčeny žádné další zájmy ochrany přírody, u nichž je k výkonu státní správy příslušný krajský úřad ve smyslu ust. § 77a zákona č. 114/1992 Sb., o ochraně přírody a krajiny, ve znění pozdějších předpisů.

(Ing. Hanáková, kl. 4121)

**Z hlediska zákona č. 201/2012 Sb., o ochraně ovzduší, ve znění pozdějších předpisů a prováděcích předpisů k tomuto zákonu:**

Realizací záměru nevznikne nový stacionární zdroj znečišťování ovzduší ve smyslu zákona č. 201/2012 Sb., o ochraně ovzduší. V průběhu realizace záměru je zapotřebí omezit zvýšenou prašnost vznikající v důsledku prováděných prací.

(Ing. Bc. Hana Vaculíková, kl. 2641)

**Z hlediska zákona č. 185/2001 Sb., o odpadech a o změně některých dalších zákonů, ve znění pozdějších předpisů a prováděcích předpisů k tomuto zákonu:**

Dle § 79 odst. 4 písm. b) zákona č. 185/2001 Sb., o odpadech a o změně některých dalších zákonů, ve znění pozdějších předpisů (dále jen „zákon o odpadech“) je k vyjádření v územním a stavebním řízení z hlediska nakládání s odpady kompetentním obecní úřad obce s rozšířenou působností, tj. v daném případě Městský úřad Hodonín, OŽP, jehož vyjádření je, pod spisovou značkou: MUHO 2746/2017 OŽP, součástí projektové dokumentace.

(Jitka Pernicová, kl. 2614)



**Z hlediska zákona č. 100/2001 Sb., o posuzování vlivů na životní prostředí a o změně některých souvisejících zákonů (zákon o posuzování vlivů na životní prostředí), ve znění pozdějších předpisů a prováděcích předpisů k tomuto zákonu:**

Krajský úřad Jihomoravského kraje, odbor životního prostředí posoudil předloženou žádost s konstatováním, že záměr svým charakterem a umístěním nevyvolá závažné ovlivnění životního prostředí a veřejného zdraví, nenaplnuje definici předmětu posuzování podle § 1 odst. 2 zákona č. 100/2001 Sb., a proto není nutné podrobit jej zjišťovacímu řízení podle § 7 uvedeného zákona.  
(Mgr. Smetana, kl. 2636)

**Z hlediska zákona č. 76/2002 Sb., o integrované prevenci a omezování znečištění, o integrovaném registru znečišťování a o změně některých zákonů (zákon o integrované prevenci), ve znění pozdějších předpisů a prováděcích předpisů k tomuto zákonu:**

Výše uvedená činnost nespadá do přílohy č. 1 zákona č. 76/2002 Sb., o integrované prevenci a proto provozovatel nemusí žádat o integrované povolení.

**Z hlediska zákona č. 224/2015 Sb., o prevenci závažných havárií způsobených vybranými nebezpečnými chemickými látkami nebo chemickými směsmi a o změně zákona č. 634/2004 Sb., o správních poplatcích, ve znění pozdějších předpisů, (zákon o prevenci závažných havárií), a prováděcích předpisů k tomuto zákonu:**

Předmětný záměr investora nespadá do režimu zákona.

**Z hlediska zákonů č. 44/1988 Sb., o ochraně a využití nerostného bohatství (horní zákon), č. 61/1988 Sb., o hornické činnosti, výbušninách a o státní báňské správě, č. 62/1988 Sb., o geologických pracích a o Českém geologickém úřadu, ve zněních pozdějších předpisů a prováděcích předpisů k těmto zákonům:**

Stavba nezasahuje do chráněného ložiskového území ani dobývacího prostoru.

Toto vyjádření není rozhodnutím ve smyslu zákona č. 500/2004 Sb., správní řád, ve znění pozdějších předpisů, a nelze se proti němu odvolat. Nenahrazuje rozhodnutí, souhlasy, závazná stanoviska a jiná správní opatření vydávaná ostatními správními úřady na úseku životního prostředí.

Ing. František Havíř  
vedoucí odboru



Krajský úřad Jihomoravského kraje  
odbor životního prostředí  
Žerotínovo nám. 3  
601 82 Brno  
-1-

#### **Přílohy**

Projektová dokumentace

#### **Na vědomí**

Stavební úřad Hodonín - DS

E.ON Česká republika, s.r.o., F. A. Gerstnera 2151/6, 370 49 České Budějovice

Ing. František Marcián  
Za Sokolovnou 323  
66461 Rajhradice

**E.ON Česká republika, s.r.o.**

Regionální správa Hodonín  
Husova 1  
695 42 Hodonín  
www.eon.cz

Svatopluk Zoder  
T +420-51830 5225  
svatopluk.zoder@eon.cz

Naše značka  
S40325-16166421

Hodonín, 08.03.2017

**Souhlas se stavbou a činností v ochranném pásmu zařízení distribuční soustavy (elektrická síť) ve vlastnictví E.ON Distribuce, a.s.**

Toto vyjádření vydává společnost E.ON Česká republika, s.r.o. (dále jen ECZR) jednající jako zástupce společnosti E.ON Distribuce, a.s. (dále jen ECD).

ECZR byla předložena žádost o vyjádření ke stavbě a činnosti v ochranném pásmu (dále jen OP):

Nadzemní vedení VN  
Podzemní vedení NN

Jedná se o akci: „Hodonín - Jez na Moravě, Hodonín-hlubkově stabilizované body“. K zásahům do OP dochází v místě stavby: KÚ Hodonín (640417), žadatelem vyznačené zájmové území.

ECZR jako zástupce ECD souhlasí s provedením výše uvedené akce v OP zařízení distribuční soustavy při splnění těchto podmínek:

- 1) Případná kolize s distribučním zařízením ve správě ECZR, bude řešena přeložkou ve smyslu § 47 zákona č. 458/2000 Sb., v platném znění (přeložku rozvodného zařízení zajišťuje jeho vlastník na náklady toho, kdo potřebu přeložky vyvolal).
- 2) Uvažovaná stavba musí respektovat ochranné pásma distribučního zařízení.
- 3) V případě, kdyby výše uvedená stavba způsobila porušení krytí kabelového vedení NN, VN dle platných ČSN, PNE, zajistí ECZR nápravná opatření (snížení kabelového vedení, založení do plastových chrániček, apod.) a to na základě písemné objednávky investora předané na ECZR neprodleně po zjištění této skutečnosti, přičemž náklady s tím spojené hradí investor stavby v plné výši.

Sídlo společnosti:  
F.A. Gerstnera 2151/6  
370 49 České Budějovice  
Společnost je zapsána  
v Obchodním rejstříku  
vedeném Krajským soudem  
v Českých Budějovicích,  
oddíl C., vložka 15066  
IČ: 257 33 591  
DIČ: 25733591



- 12) Přizvání zástupce ECZR ke kontrole křižovatek a souběhů před záhozem výkopu. O kontrole bude proveden zápis do montážního nebo stavebního deníku. Při nedodržení této podmínky, budou poruchy vzniklé na zařízení odstraňovány na náklady investora stavby.
- 13) Po dokončení musí stavba z pohledu ochrany před provozními a poruchovými vlivy distribuční soustavy odpovídat příslušným normám, zejména PNE 33 3301, PNE 33 3302, PNE 34 1050, ČSN EN 50 341-1, PNE 33 0000-1, ČSN EN 50 522, ČSN EN 61 936-1.
- 14) Po dokončení stavby a činnosti připomínáme, že v OP zařízení je dále zakázáno:
  - a) zřizovat bez souhlasu vlastníka těchto zařízení stavby či umisťovat konstrukce a jiná podobná zařízení, jakož i uskladňovat hořlavé a výbušné látky
  - b) provádět bez souhlasu jeho vlastníka zemní práce
  - c) u nadzemního vedení nechávat růst porosty nad výšku 3 m
  - d) u podzemního vedení vysazovat trvalé porosty a přejíždět vedení mechanizmy o celkové hmotnosti nad 6t.
- 15) V projektové dokumentaci a při stavbě budou respektovány podmínky uvedené ve vyjádření o existenci zařízení distribuční soustavy ve vlastnictví a provozování ECD a podmínkách práce v jeho blízkosti ze dne 22.02.2017.
- 16) Veškerá stavební činnost v OP elektrické stanice VN/NN, nadzemního vedení VN, podzemního vedení VN a NN, bude před jejím zahájením konzultována s příslušnou Regionální správou (dále jen RS), která stanoví bezpečnostní opatření pro práce v OP příslušného rozvodného zařízení dle platné ČSN EN 50 110-1.
- 17) Veškeré práce s mechanizací, jejichž části se za provozu mohou přiblížit k vodičům v OP nadzemního vedení 22 kV a výkopové práce v OP podzemního vedení 22 kV, je nutno provádět za beznapětového stavu vedení a vypnutí požadujeme objednat nejméně 25 kalendářních dnů předem.

#### **Kontakty správců zařízení:**

VN+NN

Regionální správa, Jaromír Herman,  
tel.: 54514-5204,  
email: jaromir.herman@eon.cz





E.ON Česká republika, s.r.o.

### **Podmínky pro provádění činností a prací v ochranném pásmu elektrického vedení**

Pro vymezení ochranného pásma vedení VN platí zákon č. 458/2000 v platném znění § 46. Ochranné pásmo (dále jen OP) nadzemního vedení je souvislý prostor vymezený svislými rovinami vedenými po obou stranách vedení ve vodorovné vzdálenosti, měřené kolmo na vedení, která činí od krajního vodiče vedení na obě jeho strany:

#### **pro zařízení zrealizovaná do 31.12.1994**

- u venkovního vedení s napětím nad 1 kV do 35 kV včetně - **10 m**
- u venkovní stožárové el.stanice s převodem napětí z úrovně nad 1 kV a menší než 52 kV - **10 m**

#### **pro zařízení zrealizovaná od 1.1.1995**

- u vedení s napětím nad 1 kV do 35 kV včetně
  - pro vodiče bez izolace - **7 m**,
  - pro vodiče s izolací základní - **2 m**,
  - pro závěsná kabelová vedení - **1 m**
- u venkovní stožárové el.stanice s převodem napětí z úrovně nad 1 kV a menší než 52 kV - **7 m**

#### **V tomto ochranném pásmu je zakázáno:**

- zřizovat bez souhlasu vlastníka stavby či umísťovat konstrukce a jiná podobná zařízení, jakož i uskláňovat hořlavé a výbušné látky,
- provádět bez souhlasu vlastníka zemní práce
- provádět činnosti (odkopy nebo navršení zeminy a jiných materiálů do výše, práce s hořlavinami, výbušninami atd.), které by mohly ohrozit spolehlivost a bezpečnost provozu těchto zařízení nebo ohrozit život, zdraví či majetek osob,
- provádět činnosti, které by znemožňovaly nebo podstatně znesnadňovaly přístup k těmto zařízením,
- vysazovat chmelnice a nechávat růst porosty nad výšku 3 m,

#### **Podmínky při provádění zemních prací v OP vedení:**

Před zahájením jakýchkoliv prací v blízkosti el.venkovních vedení NN, VN a VVN musí ten, kdo práci organizuje nebo řídí, prokazatelně poučit všechny pracovníky o nebezpečí práce v OP vedení. Při práci v OP musí být dodrženy veškeré platné bezpečnostní předpisy a normy, především požadavky ČSN EN 50110-1 ed.2 + doplňující technická normalizační informace TNI 343100 a dále dle požadavku PNE 330000-6.

- jeřáby a jim podobná zařízení musí být umístěny tak, aby v kterékoliv poloze byly všechny jejich části **mimo OP vedení VN**
- jiná zařízení, která nemají povahu jeřábu je možno provozovat v blízkosti el.vedení, a to i v OP vedení, jsou-li opatřena tak, že žádná část se v žádném případě **nemůže** přiblížit k vodičům na vzdálenost kratší než **3 m**
- při práci nebo pobytu v blízkosti el.zařízení NN nesmí dojít k přiblížení na vzdálenost kratší než **1m**.

Nelze-li při provádění prací tyto vzdálenosti dodržet, musí se zařízení vypnout a zajistit. Vypnutí a zajištění vedení provede ECZR s.r.o. , na základě objednávky, uplatněné minimálně 25 dnů předem.

**U kabelových vedení všech druhů napětí** (včetně ovládacích, signálních, sdělovacích v majetku ECZR s.r.o.) činí OP od krajního kabelu na každou stranu **1m**. V OP podzemního vedení je zakázáno mimo jiné vysazovat trvalé porosty a přejíždět vedení mechanismy o celkové hmotnosti nad 6 t. Další podmínky pro provádění činností a prací v OP kabelů jsou stanoveny ve vyjádření vystavené ECZR s.r.o., případně při vytýčení.

**Upozorňujeme, že za případné škody nebo úrazy, způsobené nedodržením bezpečnostních předpisů, nepřebírá ECZR s.r.o. žádnou odpovědnost.**

E.ON Servisní, s.r.o., F. A. Gerstnera 2151/6, 370 49 České Budějovice

Ing. František Marcián  
Za Sokolovnou 323  
664 61 Rajhradice

**E.ON Servisní, s.r.o.**

RCDS Hodonín  
Husova 3947/1  
695 42 Hodonín  
www.eon.cz

Eva Opršalová  
T +420-54514-5249  
eva.oprsalova@eon.cz

Naše značka  
E7456-16163119

Hodonín, 22.02.2017

**Vyjádření o existenci zařízení distribuční soustavy (elektrická síť)  
ve vlastnictví E.ON Distribuce, a.s. a podmínkách práce v jeho  
blízkosti.**

Investor stavby: Povodí Moravy, s.p.  
Název stavby: Hodonín - Jez na Moravě, Hodonín-hloubkově  
stabilizované body  
Místo stavby: KÚ Hodonín (640417), žadatelem vyznačené  
zájmové území

Toto vyjádření slouží pro informaci o stávajícím elektrickém zařízení distribuční soustavy vlastněném a provozovaném společností E.ON Distribuce, a.s. (dále jen ECD) a je vyjádřením k územnímu a stavebnímu řízení. Vyjádření nenahrazuje a neuvádí připojovací podmínky. V případě, že požadujete připojení nového odběrného místa, resp. zvýšení rezervovaného příkonu a doposud jste nepodali žádost, obraťte se na zákaznickou linku 800 77 33 22.

Upozorňujeme, že účastníkem územního a stavebního řízení zůstává provozovatel distribuční soustavy ECD, kterého v uvedených řízeních na základě zmocnění zastupuje společnost E.ON Česká republika, s.r.o. (dále jen ECZR).

V zájmovém území výše uvedené stavby se nachází:

Nadzemní vedení VN  
Podzemní vedení NN

Ke stavbě a činnostem v ochranných pásmech (dále jen OP) nadzemního vedení, podzemního vedení nebo elektrických stanic je investor povinen zajistit si písemný souhlas ve smyslu § 46 odst. 11 zákona č. 458/2000 Sb.,

Sídlo společnosti:  
F.A. Gerstnera 2151/6  
370 49 České Budějovice  
Společnost je zapsána  
v Obchodním rejstříku  
vedeném Krajským soudem  
v Českých Budějovicích,  
oddíl C, vložka 15066  
IČ: 251 86 213  
DIČ: 25186213



o podmínkách podnikání a výkonu státní správy v energetických odvětvích, v platném znění.

**Vaše žádost byla předána na Regionální správu, která vydá souhlas se stavbou a činností v OP zařízení distribuční soustavy v provozování ECD.**

Při provádění zemních nebo jiných prací, které mohou ohrozit předmětné distribuční a sdělovací zařízení, jste povinni dle zákona č. 309/2006 Sb., a nařízení vlády č. 591/2006 Sb., učinit veškerá opatření, aby nedošlo ke škodám na rozvodném zařízení, na majetku nebo na zdraví osob elektrickým proudem, zejména tím, že bude zajištěno:

1. Zakreslení trasy nadzemního i podzemního vedení vyskytujícího se v zájmovém území do všech vyhotovení prováděcí dokumentace.
2. Vyřešení způsobu provedení případných křížovatek a souběhů uvažované stavby s distribučním a sdělovacím zařízením v projektové dokumentaci a musí odpovídat ČSN 33 2000-5-52, ČSN 73 6005 a PNE 33 3302.
3. Objednání přesného vytýčení distribuční sítě (trasy kabelu) v terénu a to nejméně 14 dnů před zahájením prací v blízkosti podzemního kabelového vedení. V případě, že nebude možné trasu kabelu bezpečně určit pomocí vytyčovacího zařízení, je investor zemních prací povinen provést v nezbytném rozsahu ruční odkrytí kabelu na určených místech podle pokynů zaměstnanců ECZR pro jednoznačné stanovení jeho polohy. **Vytýčení kabelů VN, NN zajistí Jaroslav Novák,** tel.: 54514-5229, email: jaroslav.novak@eon.cz.
4. Uhrazení veškerých nákladů na práce vyvolané stavbou (hradí investor stavby), není-li písemnou dohodou stanoveno jinak.
5. Provádění zemních prací v ochranném pásmu kabelu výhradně klasickým ručním náradím bez použití jakýchkoli mechanismů s nejvyšší opatrností, nebude-li provozovatelem zařízení stanoveno jinak.
6. Vhodné zabezpečení obnaženého kabelu (podložení, vyvěšení, ...), aby nedošlo k jeho poškození poruchou nebo nepovolanou osobou a označení výstražnými tabulkami, bude provedeno podle pokynů pracovníka ECZR. Další podmínky pro zabezpečení našeho zařízení si vyhrazujeme při vytýčení nebo po jeho odkrytí.
7. Přizvání zástupce ECZR ke kontrole křížovatek a souběhů před záhozem výkopu. O kontrole bude proveden zápis do montážního nebo stavebního deníku. Při nedodržení této podmínky, budou poruchy vzniklé na zařízení odstraňovány na náklady investora stavby.
8. Neporušení stability podpěrných bodů nadzemního vedení a nenarušení podzemního uzemňovacího vedení.



9. Neprodlené ohlášení jakéhokoliv poškození distribučního a sdělovacího zařízení v provozování ECD na telefonní číslo **800 22 55 77**.

**Kontakty správců zařízení:**

VN+NN                      Regionální správa, Jaromír Herman,  
tel.: 54514-5204,  
email: jaromir.herman@eon.cz

**Pozor ! Vyjádření má platnost 12 měsíců tj. do 22.02.2018.**

Upozorňujeme na možnou polohovou odchylku uloženého vedení od výkresové dokumentace.

Do přiložené a námi orazítované dokumentace jsme **informativně** zakreslili:

- červeně plně podzemní vedení VN
- červeně čárkovaně nadzemní vedení VN
- zeleně plně podzemní vedení NN
- zeleně čárkovaně nadzemní vedení NN
- fialově plně zrušené podzemní vedení

**Při vytýčení trasy zařízení i ke kontrole před záhozem a ke všem dalším jednáním s ECZR jako zástupcem ECD předložte toto vyjádření.**

S přátelským pozdravem

E.ON Servisní, s.r.o.

E.ON Servisní, s.r.o.  
F. A. Gerstnera 2121/6  
370 49 České Budějovice  
IČ: 25186213 DIČ: CZ25186213

109

Příloha:      Orazítovaná situace s informativním zákresem.

---

Následující oddíl se vyplňuje v případě žádosti o udělení souhlasu se zjednodušeným územním řízením nebo s uzavřením veřejnoprávní smlouvy

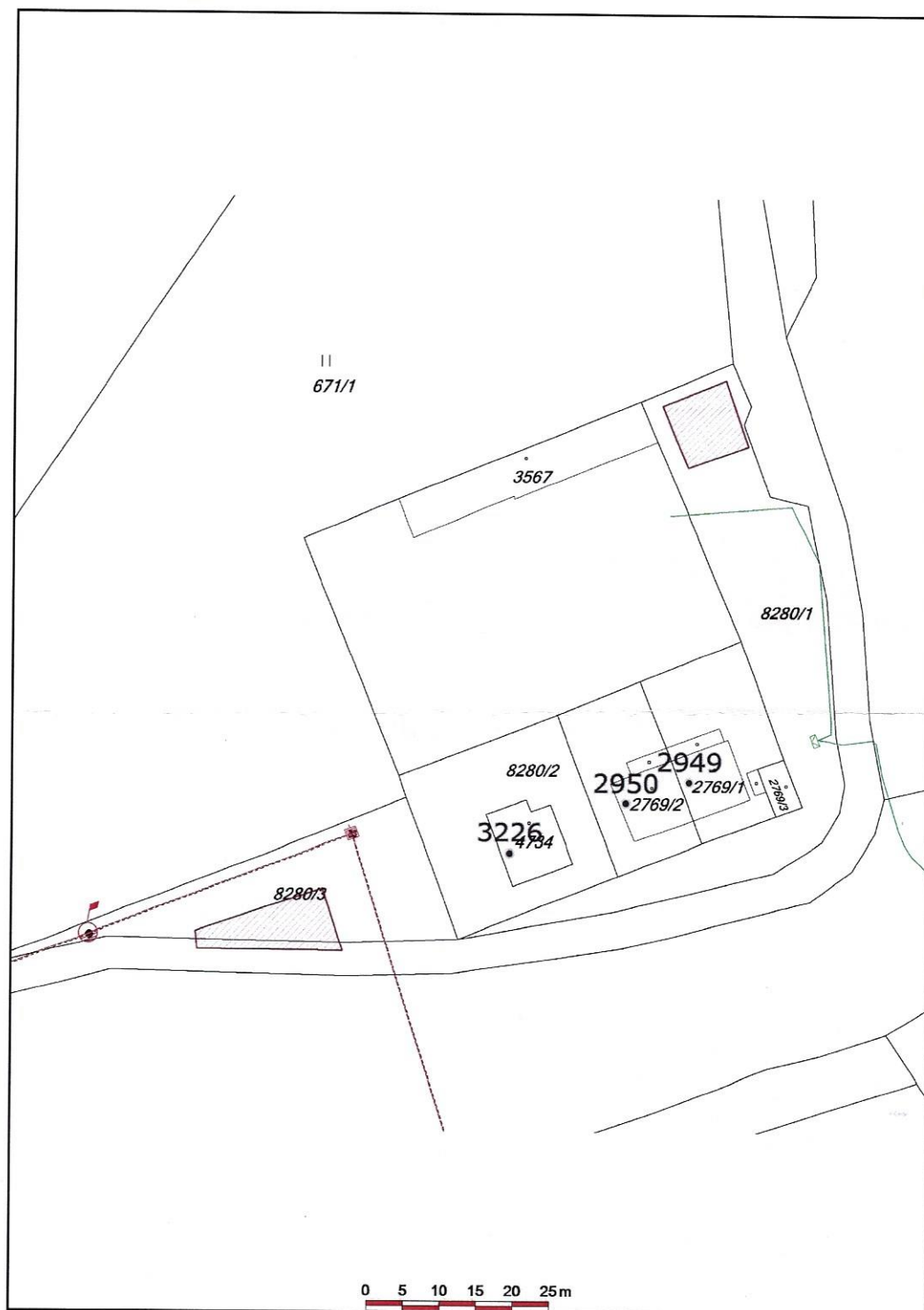
***Udělení souhlasu***

*Souhlasíme – Nesouhlasíme se zjednodušeným územním řízením\**

*Souhlasíme – Nesouhlasíme s uzavřením veřejnoprávní smlouvy\**

E.ON Česká republika, s.r.o.

*\*Pro platnost udělení souhlasu je nutný podpis a razítko oprávněného pracovníka*

Informativní zakres sítí **elektro** k žádosti 0016163119

Datum 10.02.2017

E.ON Servisní, s.r.o.  
F. A. Gerstnera 2151/6  
370 49 České Budějovice  
IČ: 25186213, DIČ: CZ25186213

033



**VOYJÁDŘENÍ O EXISTENCI SÍTĚ ELEKTRONICKÝCH KOMUNIKACÍ  
A VŠEOBECNÉ PODMÍNKY OCHRANY SÍTĚ ELEKTRONICKÝCH KOMUNIKACÍ  
SPOLEČNOSTI Česká telekomunikační infrastruktura a.s.**

vydané podle § 101 zákona č. 127/2005 Sb., o elektronických komunikacích a o změně některých souvisejících zákonů (zákon o elektronických komunikacích), ve znění pozdějších předpisů a § 161 zákona č. 183/2006 Sb., o územním plánování a stavebním řádu (stavební zákon) či dle dalších příslušných právních předpisů

**Číslo jednací: 532828/17**

**Číslo žádosti: 0117 804 951**

**Důvod vydání Vyjádření: Spojené územní a stavební řízení**

**Platnost tohoto Vyjádření končí dne: 10. 2. 2019.**

<b>Žadatel</b>	Ing. František Marcián	
<b>Stavebník</b>	Povodí Moravy, s.p., Dřevařská 932/11, Brno, 60200	
<b>Název akce</b>	Jez na Moravě, Hodonín - hloubkově stabilizované body	
<b>Zájmové území</b>	<b>Okres</b>	Hodonín
	<b>Obec</b>	Hodonín
	<b>Kat. území / č. parcely</b>	Hodonín

Žadatel shora označenou žádostí určil a vyznačil zájmové území, jakož i stanovil důvod pro vydání Vyjádření o existenci sítě elektronických komunikací a Všeobecných podmínek ochrany sítě elektronických komunikací společnosti Česká telekomunikační infrastruktura a.s.(dále jen *Vyjádření*).

Na základě určení a vyznačení zájmového území žadatelem a na základě stanovení důvodu pro vydání *Vyjádření* vydává společnost Česká telekomunikační infrastruktura a.s. následující *Vyjádření*:

**Ve vyznačeném zájmovém území se nachází síť elektronických komunikací společnosti Česká telekomunikační infrastruktura a.s. (dále jen *SEK*) nebo její ochranné pásmo.**

Existence a poloha *SEK* je zakreslena v příloženém výřezu/výřezech z účelové mapy *SEK* společnosti Česká telekomunikační infrastruktura a.s. Ochranné pásmo *SEK* je v souladu s ustanovením § 102 zákona č. 127/2005 Sb., o elektronických komunikacích a o změně některých souvisejících zákonů stanoveno rozsahem 1,5 m po stranách krajního vedení *SEK* a není v příloženém výřezu/výřezech z účelové mapy *SEK* společnosti Česká telekomunikační infrastruktura a.s.vyznačeno (dále jen *Ochranné pásmo*).

(1) *Vyjádření* je platné pouze pro zájmové území určené a vyznačené žadatelem, jakož i pro důvod vydání *Vyjádření* stanovený žadatelem v žádosti.

Číslo jednací: 532828/17

Číslo žádosti: 0117 804 951

*Vyjádření* pozbývá platnosti uplynutím doby platnosti v tomto *Vyjádření* uvedeně, změnou rozsahu zájmového území či změnou důvodu vydání *Vyjádření* uvedeného v žádosti, nesplněním povinnosti stavebníka dle bodu (3) tohoto *Vyjádření*, a nebo pokud se žadatel či stavebník bezprostředně před zahájením realizace stavby ve vyznačeném zájmovém území prokazatelně neujistí u společnosti *Česká telekomunikační infrastruktura a.s.* o tom, zda toto *Vyjádření* v době bezprostředně předcházející zahájení realizace stavby ve vyznačeném zájmovém území stále odpovídá skutečnosti, to vše v závislosti na tom, která ze skutečností rozhodná pro pozbytí platnosti tohoto *Vyjádření* nastane nejdříve.

(2) Podmínky ochrany *SEK* jsou stanoveny v tomto *Vyjádření* a ve Všeobecných podmínkách ochrany *SEK* společnosti *Česká telekomunikační infrastruktura a.s.*, které jsou nedílnou součástí tohoto *Vyjádření*. Stavebník, nebo jím pověřená třetí osoba, je povinen řídit se těmito Všeobecnými podmínkami ochrany *SEK* společnosti *Česká telekomunikační infrastruktura a.s.*

(3) Stavebník, nebo jím pověřená třetí osoba, je povinen **pouze pro případ, že**

- a) existence a poloha *SEK*, jež je zakreslena v příloženém výřezu/výřezích z účelové mapy *SEK* společnosti *Česká telekomunikační infrastruktura a.s.* a nebo
- b) toto *Vyjádření*, včetně Všeobecných podmínek ochrany *SEK*

**nepředstavuje dostatečnou informaci pro záměr, pro který podal shora označenou žádost nebo pro zpracování projektové dokumentace stavby, která koliduje se *SEK*, nebo zasahuje do Ochranného pásma *SEK*, vyzvat písemně společnost *Česká telekomunikační infrastruktura a.s.* k upřesnění podmínek ochrany *SEK*, a to prostřednictvím zaměstnance společnosti *Česká telekomunikační infrastruktura a.s.* pověřeného ochranou sítě - Pavel Markus, e-mail: [pavel.markus@cetin.cz](mailto:pavel.markus@cetin.cz) (dále jen POS).**

(4) Přeložení *SEK* zajistí její vlastník, společnost *Česká telekomunikační infrastruktura a.s.* Stavebník, který vyvolal překládku *SEK* je dle ustanovení § 104 odst. 17 zákona č. 127/2005 Sb., o elektronických komunikacích a o změně některých souvisejících zákonů povinen uhradit společnosti *Česká telekomunikační infrastruktura a.s.* veškeré náklady na nezbytné úpravy dotčeného úseku *SEK*, a to na úrovni stávajícího technického řešení.

(5) Pro účely přeložení *SEK* dle bodu (3) tohoto *Vyjádření* je stavebník povinen uzavřít se společností *Česká telekomunikační infrastruktura a.s.* Smlouvu o realizaci překládky *SEK*.

(6) Společnost *Česká telekomunikační infrastruktura a.s.* prohlašuje, že žadateli byly pro jím určené a vyznačené zájmové území poskytnuty veškeré, ke dni podání shora označené žádosti, dostupné informace o *SEK*.

(7) Žadateli převzetím tohoto *Vyjádření* vzniká povinnost poskytnuté informace a data užít pouze k účelu, pro který mu byla tato poskytnuta. Žadatel není oprávněn poskytnuté informace a data rozmnožovat, rozšiřovat, pronajímat, půjčovat či jinak užívat bez souhlasu společnosti *Česká telekomunikační infrastruktura a.s.* V případě porušení těchto povinností vznikne žadateli odpovědnost vyplývající z platných právních předpisů, zejména předpisů práva autorského.

V případě dotazů k *Vyjádření* lze kontaktovat společnost *Česká telekomunikační infrastruktura a.s.* na asistenční lince 238 461 111.

**Přílohami *Vyjádření* jsou:**

- Všeobecné podmínky ochrany *SEK* společnosti *Česká telekomunikační infrastruktura a.s.*
- Situační výkres (obsahuje zájmové území určené a vyznačené žadatelem a výřezy účelové mapy *SEK*)
- Informace k vytyčení *SEK*



Číslo jednací: 532828/17

Číslo žádosti: 0117 804 951

Vyjádření vydala společnost Česká telekomunikační infrastruktura a.s. dne: 10. 2. 2017.

  
Česká telekomunikační infrastruktura a.s.  
Olšanská 2681/6  
130 00 Praha 3  
DIČ: CZ04084063  

96

Příloha k Vyjádření 532828/17

Číslo žádosti: 0117 804 951

## Všeobecné podmínky ochrany SEK společnosti Česká telekomunikační infrastruktura a.s.

### I. Obecná ustanovení

1. Stavebník, nebo jím pověřená třetí osoba, je povinen při provádění jakýchkoliv činností, zejména stavebních nebo jiných prací, při odstraňování havárií a projektování staveb, řídit se platnými právními předpisy, technickými a odbornými normami (včetně doporučených), správnou praxí v oboru stavebnictví a technologickými postupy a učinit veškerá opatření nezbytná k tomu, aby nedošlo k poškození nebo ohrožení sítě elektronických komunikací ve vlastnictví společnosti Česká telekomunikační infrastruktura a.s. a je výslovně srozuměn s tím, že SEK jsou součástí veřejné komunikační sítě, jsou zajišťovány ve veřejném zájmu a jsou chráněny právními předpisy.
2. Při jakékoliv činnosti v blízkosti vedení SEK je stavebník, nebo jím pověřená třetí osoba, povinen respektovat ochranné pásmo SEK tak, aby nedošlo k poškození nebo zamezení přístupu k SEK. Při křížení nebo souběhu činností se SEK je povinen řídit se platnými právními předpisy, technickými a odbornými normami (včetně doporučených), správnou praxí v oboru stavebnictví a technologickými postupy. Při jakékoliv činnosti ve vzdálenosti menší než 1,5 m od krajního vedení vyznačené trasy podzemního vedení SEK (dále jen PVSEK) nesmí používat mechanizačních prostředků a nevhodného nářadí.
3. Pro případ porušení kterékoliv z povinností stavebníka, nebo jím pověřené třetí osoby, založené Všeobecnými podmínkami ochrany SEK společnosti Česká telekomunikační infrastruktura a.s. je stavebník, nebo jím pověřená třetí osoba, odpovědný za veškeré náklady a škody, které společnosti Česká telekomunikační infrastruktura a.s. vzniknou porušením jeho povinností.
4. V případě, že budou zemní práce zahájeny po uplynutí doby platnosti tohoto Vyjádření, nelze toto Vyjádření použít jako podklad pro vytyčení a je třeba požádat o vydání nového Vyjádření.
5. Bude-li žadatel na společnosti Česká telekomunikační infrastruktura a.s. požadovat, aby se jako účastník správního řízení, pro jehož účely bylo toto Vyjádření vydáno, vzdala práva na odvolání proti rozhodnutí vydanému ve správním řízení, pro jehož účely bylo toto Vyjádření vydáno, je povinen kontaktovat POS.

### II. Součinnost stavebníka při činnostech v blízkosti SEK

1. Započetí činnosti je stavebník, nebo jím pověřená třetí osoba, povinen oznámit POS. Oznámení bude obsahovat číslo Vyjádření, k němuž se vztahují tyto podmínky.
2. Před započatím zemních prací či jakékoliv jiné činnosti je stavebník, nebo jím pověřená třetí osoba, povinen zajistit vyznačení tras PVSEK na terénu dle polohopisné dokumentace. S vyznačenou trasou PVSEK prokazatelně seznámí všechny osoby, které budou a nebo by mohly činnosti provádět.
3. Stavebník, nebo jím pověřená třetí osoba, je povinen upozornit jakoukoliv třetí osobu, jež bude provádět zemní práce, aby zjistila nebo ověřila stranovou a hloubkovou polohu PVSEK příčnými sondami, a je srozuměn s tím, že možná odchylka uložení středu trasy PVSEK, stranová i hloubková, činí +/- 30 cm mezi skutečným uložením PVSEK a polohovými údaji ve výkresové dokumentaci.
4. Při provádění zemních prací v blízkosti PVSEK je stavebník, nebo jím pověřená třetí osoba, povinen postupovat tak, aby nedošlo ke změně hloubky uložení nebo prostorového uspořádání PVSEK. Odkryté PVSEK je stavebník, nebo jím pověřená třetí osoba, povinen zabezpečit proti prověšení, poškození a odcizení.
5. Při zjištění jakéhokoliv rozporu mezi údaji v projektové dokumentaci a skutečností je stavebník, nebo jím pověřená třetí osoba, povinen bez zbytečného odkladu přerušit práce a zjištění rozporu oznámit POS. V přerušovaných pracích lze pokračovat teprve poté, co od POS prokazatelně obdržel souhlas k pokračování v pracích.
6. V místech, kde PVSEK vystupuje ze země do budovy, rozváděče, na sloup apod. je stavebník, nebo jím pověřená třetí osoba, povinen vykonávat zemní práce se zvýšenou mírou opatrnosti s ohledem na ubývající krytí nad PVSEK. Výkopové práce v blízkosti sloupů nadzemního vedení SEK (dále jen NVSEK) je povinen provádět v takové vzdálenosti, aby nedošlo k narušení jejich stability, to vše za dodržení platných právních předpisů, technických a odborných norem, správné praxi v oboru stavebnictví a technologických postupů.



Příloha k Vyjádření 532828/17

Číslo žádosti: 0117 804 951

7. Při provádění zemních prací, u kterých nastane odkrytí *PVSEK*, stavebník, nebo jím pověřená třetí osoba před zakrytím *PVSEK* vyzve *POS* ke kontrole. Zához je stavebník oprávněn provést až poté, kdy prokazatelně obdržel souhlas *POS*.

8. Stavebník, nebo jím pověřená třetí osoba, není oprávněn manipulovat s kryty kabelových komor a vstupovat do kabelových komor bez souhlasu společnosti *Česká telekomunikační infrastruktura a.s.*

9. Stavebník, nebo jím pověřená třetí osoba, není oprávněn trasu *PVSEK* mimo vozovku přejíždět vozidly nebo stavební mechanizací, a to až do doby, než *PVSEK* řádně zabezpečí proti mechanickému poškození. Stavebník, nebo jím pověřená třetí osoba, je povinen projednat s *POS* způsob mechanické ochrany trasy *PVSEK*. Při přepravě vysokého nákladu nebo mechanizace pod trasou *NVSEK* je stavebník, nebo jím pověřená třetí osoba, povinen respektovat výšku *NVSEK* nad zemí.

10. Stavebník, nebo jím pověřená třetí osoba, není oprávněn na trase *PVSEK* (včetně ochranného pásma) jakkoliv měnit niveletu terénu, vysazovat trvalé porosty ani měnit rozsah a konstrukci zpevněných ploch (např. komunikací, parkovišť, vjezdů aj.).

11. Stavebník, nebo jím pověřená třetí osoba, je povinen manipulační a skladové plochy zřizovat v takové vzdálenosti od *NVSEK*, aby činnosti na/v manipulačních a skladových plochách nemohly být vykonávány ve vzdálenost menší než 1m od *NVSEK*.

12. Stavebník, nebo jím pověřená třetí osoba, není oprávněn užívat, přemísťovat a odstraňovat technologické, ochranné a pomocné prvky *SEK*.

13. Stavebník, nebo jím pověřená třetí osoba, není oprávněn bez předchozího projednání jakkoliv manipulovat s případně odkrytými prvky *SEK*, zejména s ochrannou skříní optických spojek, optickými spojkami, technologickými rezervami či jakýmkoliv jiným zařízením *SEK*.

14. Stavebník, nebo jím pověřená třetí osoba, je povinen každé poškození či krádež *SEK* neprodleně od okamžiku zjištění takové skutečnosti, oznámit *POS* na telefonní číslo: 602 538 503 nebo v mimopracovní době na telefonní číslo 238 462 690.

### III. Práce v objektech a odstraňování objektů

1. Stavebník, nebo jím pověřená třetí osoba, je povinen před zahájením jakýchkoliv prací v budovách a jiných objektech, kterými by mohl ohrozit stávající *SEK*, prokazatelně kontaktovat *POS* a zajistit u společnosti *Česká telekomunikační infrastruktura a.s.* bezpečné odpojení *SEK*.

2. Při provádění činností v budovách a jiných objektech je stavebník, nebo jím pověřená třetí osoba, povinen v souladu s právními předpisy, technickými a odbornými normami (včetně doporučených), správnou praxí v oboru stavebnictví a technologickými postupy provést mimo jiné průzkum vnějších i vnitřních vedení *SEK* na omítce i pod ní.

### IV. Součinnost stavebníka při přípravě stavby

1. Pokud činností stavebníka, nebo jím pověřené třetí osoby, k níž je třeba povolení správního orgánu dle zvláštního právního předpisu, dojde k ohrožení či omezení *SEK*, je stavebník, nebo jím pověřená třetí osoba, povinen kontaktovat *POS* a předložit zakreslení *SEK* do příslušné dokumentace stavby (projektové, realizační, koordinační atp.).

2. V případě, že pro činnosti stavebníka, nebo jím pověřené třetí osoby, není třeba povolení správního orgánu dle zvláštního právního předpisu, je stavebník, nebo jím pověřená třetí osoba, povinen předložit zakreslení trasy *SEK* i s příslušnými kótami do zjednodušené dokumentace (katastrální mapa, plánec), ze které bude zcela patrná míra dotčení *SEK*.



Příloha k Vyjádření 532828/17

Číslo žádosti: 0117 804 951

3. Při projektování stavby, rekonstrukce či přeložky vedení a zařízení silových elektrických sítí, elektrických trakcí vlaků a tramvají, nejpozději však před zahájením správního řízení ve věci povolení stavby, rekonstrukce či přeložky vedení a zařízení silových elektrických sítí, elektrických trakcí vlaků a tramvají, je stavebník, nebo jím pověřená třetí osoba, povinen provést výpočet rušivých vlivů, zpracovat ochranná opatření a předat je POS.

4. Při projektování stavby, při rekonstrukci, která se nachází v ochranném pásmu radiových tras společnosti Česká telekomunikační infrastruktura a.s. a překračuje výšku 15 m nad zemským povrchem, a to včetně dočasných objektů zařízení staveniště (jeřáby, konstrukce, atd.), nejpozději však před zahájením správního řízení ve věci povolení takové stavby, je stavebník nebo jím pověřená třetí osoba, povinen kontaktovat POS. Ochranné pásmo radiových tras v šíři 50m je zakresleno do situačního výkresu. Je tvořeno dvěma podélnými pruhy o šíři 25 m po obou stranách radiového paprsku v celé jeho délce, resp. 25 m kruhem kolem vysílacího radiového zařízení.

5. Pokud se v zájmovém území stavby nachází podzemní silnoproudé vedení (NN) společnosti Česká telekomunikační infrastruktura a.s. je stavebník, nebo jím pověřená třetí osoba, před zahájením správního řízení ve věci povolení správního orgánu k činnosti stavebníka, nebo jím pověřené třetí osoby, nejpozději však před zahájením stavby, povinen kontaktovat POS.

6. Pokud by navrhované stavby (produktovody, energovody aj.) svými ochrannými pásmy zasahovaly do prostoru stávajících tras a zařízení SEK, či do jejich ochranných pásem, je stavebník, nebo jím pověřená třetí osoba, povinen realizovat taková opatření, aby mohla být prováděna údržba a opravy SEK, a to i za použití mechanizace, otevřeného plamene a podobných technologií.

#### V. Křížení a souběh se SEK

1. Stavebník, nebo jím pověřená třetí osoba, je povinen v místech křížení PVSEK se sítěmi technické infrastruktury, pozemními komunikacemi, parkovacími plochami, vjezdy atp. ukládat PVSEK v zákonnými předpisy stanovené hloubce a chránit PVSEK chráničkami s přesahem minimálně 0.5 m na každou stranu od hrany křížení. Chráničku je povinen utěsnit a zamezit vnikání nečistot.

2. Stavebník nebo jím pověřená třetí osoba, je výslovně srozuměn s tím, že v případě, kdy hodlá umístit stavbu sjezdu či vjezdu, je povinen stavbu sjezdu či vjezdu umístit tak, aby metalické kabely SEK nebyly umístěny v hloubce menší než 0,6 m a optické nebyly umístěny v hloubce menší než 1 m.

3. Stavebník, nebo jím pověřená třetí osoba, je povinen základy (stavby, opěrné zdi, podezdívky apod.) umístit tak, aby dodržel minimální vodorovný odstup 1,5 m od krajního vedení, případně kontaktovat POS.

4. Stavebník, nebo jím pověřená třetí osoba, není oprávněn trasy PVSEK znepřístupnit (např. zabetonováním).

5. Stavebník, nebo jím pověřená třetí osoba, je při křížení a souběhu stavby nebo sítí technické infrastruktury s kabelovodem povinen zejména:

- pokud plánované stavby nebo trasy sítí technické infrastruktury budou umístěny v blízkosti kabelovodu ve vzdálenosti menší než 2 m nebo při křížení kabelovodu ve vzdálenosti menší než 0,5 m nad nebo kdekoli pod kabelovodem, předložit POS zakreslení v příčných řezech,
- do příčného řezu zakreslit také profil kabelové komory v případě, kdy jsou sítě technické infrastruktury či stavby umístěny v blízkosti kabelové komory ve vzdálenosti menší než 2 m,
- neumísťovat nad trasou kabelovodu v podélném směru sítě technické infrastruktury,
- předložit POS vypracovaný odborný statický posudek včetně návrhu ochrany tělesa kabelovodu pod stavbou, ve vjezdu nebo pod zpevněnou plochou,
- nezakrývat vstupy do kabelových komor, a to ani dočasně,
- projednat s POS, nejpozději ve fázi projektové přípravy, jakékoliv výkopové práce, které by mohly být vedeny v úrovni či pod úrovní kabelovodu nebo kabelové komory a veškeré případy, kdy jsou trajektorie podvrtní a protlaků ve vzdálenosti menší než 1,5 m od kabelovodu.

Příloha k *Vyjádření* 532828/17

Číslo žádosti: 0117 804 951

## Informace k vytyčení *SEK*

V případě požadavku na vytyčení *PVSEK* společnosti *Česká telekomunikační infrastruktura a.s.* se, prosím, obraťte na společnosti uvedené níže.

**Česká telekomunikační infrastruktura a.s. - středisko Morava jih**

se sídlem: Olšanská 2681/6, Praha 3, PSČ 13000

IČ: 04084063

DIČ: CZ04084063

kontakt: tel: 238462110 obslužná doba po-pa 7 - 15 hod

**Vegacom, a.s. - výhradní dodavatel společnosti Česká telekomunikační infrastruktura a.s.**

se sídlem: Novodvorská 1010/14, 142 01 Praha4

IČ: 25788680

DIČ: CZ25788680

kontakt: Luboš Bodzík, mobil: 603855439, e-mail: bodzik@vegacom.cz

Jaromír Kovalčík (pro okres Hodonín), mobil: 725936197, e-mail: kovalcik@vegacom.cz

**CONTENT, s.r.o.**

se sídlem: Karlov 1246, 594 01 Velké Meziříčí, pobočka: Okružní 28/18, 591 01 Žďár nad Sázavou

IČ: 63492164

DIČ: CZ63492164

kontakt: Martin Kalina, tel/fax: 566521721, mobil: 777702117, e-mail: kalina@content-vm.cz,  
vytycenisiti@seznam.cz

**ELTEKO, spol. s r.o.**

se sídlem: bří Jaroňků 4063, 760 01 Zlín

IČ: 46342401

DIČ:

kontakt: Pavel Hrabovský, mobil: 603 226 502, e-mail: vytycovani@seznam.cz

**Jiří Novotný, Montáž, údržba a servis tel.sítí - okr. Třebíč, Znojmo**

se sídlem: Akad. Práta 524, 675 55 Hrotovice, okr. Třebíč

IČ: 72377259

DIČ:

kontakt: Jiří Novotný, tel.: 568860888, mobil: 777318588, e-mail: novotny.hrotovice@seznam.cz

**Josef Joura**

se sídlem: Okřešice 53, okres Třebíč, 674 01

IČ: 88282091

DIČ: CZ6312180820

kontakt: Josef Joura, mobil: 602578674, e-mail: josefjoura@seznam.cz

**Karel Horský**

se sídlem: Poličská 877/36, 568 02 Svitavy - Předměstí

IČ: 01377841

DIČ:

kontakt: Karel Horský, mobil: 602 483 023, e-mail: k.horsky.sy@gmail.com

**Radim Zabloudil**

se sídlem: Tábor 2356/28a, 602 00 Brno - Žabovřesky

IČ: 74899589

DIČ: CZ6210151585

kontakt: Radim Zabloudil, mobil: 602760276, e-mail: radim.zabloudil@seznam.cz

**Sitel, spol. s r.o., oblast Brno**

se sídlem: Vinohradská 74, 618 00 Brno-Černovice

IČ: 44797320

DIČ: CZ 44797320

kontakt: Vladimír Holík, mobil: 602171192, e-mail: vholik@sitel.cz

Příloha k *Vyjádření* 532828/17

Číslo žádosti: 0117 804 951

**STRATEL Telekomunikace s.r.o.**

se sídlem: Rozdrojovice 112, 664 34 Brno-venkov

IČ: 26259427

DIČ: CZ26259427

kontakt: Daniel Stráský, tel/fax: 546221222, mobil: 602770022, e-mail: stratel@stratel.cz

**TEMO Brno s.r.o**

se sídlem: Hutařova 21, 612 00 Brno

IČ: 49436821

DIČ:

kontakt: Milan Král, tel.: 541216221, fax: 541213221, mobil: 602544583, e-mail: vytycenio2@centrum.cz

**UniCab, s.r.o.,**

se sídlem: Švehlova 44, 664 00 Šlapanice

IČ: 26961873

DIČ: CZ26961873

kontakt: Ing. Karel Kopecký, tel.: 548220344, fax: 548220343, mobil: 775590265, e-mail: kopecky@unicab.cz



František Marcián  
Za Sokolovnou 323  
66461 Rajhradice

naše značka  
5001468822

vyřizuje  
Jolana Dočkalová

datum  
23.03.2017

Věc:

**Jez na Moravě,, Hodonín-hloubkově stabilizované body**

K.ú. - p.č.: Hodonín

Stavebník: Povodí Moravy, s.p., Dřevařská 932/11, 60200 Brno

Účel stanoviska: Povolení stavby - stavební režim (ÚR+SP)

GasNet, s.r.o., jako provozovatel distribuční soustavy (PDS) a technické infrastruktury, zastoupený GridServices, s.r.o., vydává toto stanovisko:

V zájmovém území se nachází STL plynárenské zařízení v naší správě - viz přiložená situace.  
Požadujeme respektovat průběh a ochranné pásmo plynárenského zařízení.

Křížení a souběh inž. sítí s plynovodním zařízením musí být v souladu s ČSN 73 60 05, tab. 1 a 2.  
Budované objekty ( např. šachty, vpusti, dopravní značky, sloupky atd. ) musí dodržet od stávajícího zařízení světlou vzdálenost dle ČSN EN 12 007, TPG 702 04, čl. 14.5 a 14.6 - minimálně 1m, tj. nesmí zasahovat do ochranného pásma zařízení - plynovodu!  
Pokud realizace stavby vyvolá výškovou nebo směrovou úpravu trasy plynárenského zařízení, bude toto posuzováno jako přeložka. Náklady budou hrazeny investorem stavby.  
Toto stanovisko se netýká žádných úprav plynárenského zařízení v dané lokalitě. Nutno řešit samostatně (<http://www.gasnet.cz/cs/kontaktni-system/>).

Současně si vyhrazuje upřesnění nebo rozšíření našich podmínek při zjištění situace na místě.

V rozsahu této stavby souhlasíme s povolením stavby dle zákona 183/2006 Sb. ve znění pozdějších předpisů. Tento souhlas platí pro územní řízení, řízení o územním souhlasu, veřejnoprávní smlouvy pro umístění stavby, zjednodušené územní řízení, ohlášení, stavební řízení, společné územní a stavební řízení, veřejnoprávní smlouvu o provedení stavby nebo oznámení stavebního záměru s certifikátem autorizovaného inspektora.

V zájmovém území se mohou nacházet plynárenská zařízení jiných vlastníků či správců, případně i dlouhodobě nefunkční/neprovozovaná plynárenská zařízení bez dostupných informací o jejich poloze a vlastnictví.

Plynárenské zařízení a plynovodní přípojky jsou dle ust. § 2925 zákona č. 89/2012 Sb., občanského zákoníku, provozovány jako zařízení zvláště nebezpečné a z tohoto důvodu jsou chráněny ochranným pásmem dle zákona č.458/2000 Sb. ve znění pozdějších předpisů.

Nedodržení podmínek uvedených v tomto stanovisku zakládá odpovědnost stavebníka za vzniklé škody.

Rozsah ochranného pásma je stanoven v zákoně 458/2000 Sb. ve znění pozdějších předpisů.

Při realizaci uvedené stavby budou dodrženy podmínky pro provádění stavební činnosti:

1) Za stavební činnosti se pro účely tohoto stanoviska považují všechny činnosti prováděné v ochranném pásmu plynárenského zařízení a plynovodních přípojek (tzn. i bezvýkopové technologie a terénní úpravy) a činnosti mimo ochranné pásmo, pokud by takové činnosti mohly ohrozit bezpečnost a spolehlivost plynárenského zařízení a plynovodních přípojek (např. trhačí práce, sesuvy půdy, vibrace, apod.).

2) Stavební činnosti je možné realizovat pouze při dodržení podmínek stanovených v tomto stanovisku. Nebudou-li tyto podmínky dodrženy, budou stavební činnosti, považovány dle § 68 zákona č.458/2000 Sb. ve znění pozdějších

GridServices, s.r.o.

Plynárenská 499/1  
Zábrdovice  
602 00 Brno  
T +42053221111  
F +420545578571  
E [info@gridservices.cz](mailto:info@gridservices.cz)  
I [www.gridservices.cz](http://www.gridservices.cz)  
IČ: 27935311  
DIČ: CZ27935311

Zapsán do obchodního rejstříku:  
Krajský soud v Brně  
oddíl C, vložka 57165  
26.07.2007

Bankovní spojení:  
Československá obchodní banka,  
a.s.  
Číslo účtu: 17837923  
Kód banky: 0300

předpisů za činnost bez našeho předchozího souhlasu. Při každé změně projektu nebo stavby (zejména trasy navrhovaných inženýrských sítí) je nutné požádat o nové stanovisko k této změně.

3) Před zahájením stavební činnosti bude provedeno vytyčení trasy a přesné určení uložení plynárenského zařízení a plynovodních přípojek. Vytyčení trasy provede příslušná provozní oblast (formulář a kontakt naleznete na [www.gridservices.cz](http://www.gridservices.cz) nebo NONSTOP zákaznická linka 800 11 33 55). Při žádosti uvede žadatel naši značku (číslo jednací) uvedenou v úvodu tohoto stanoviska. O provedeném vytyčení trasy bude sepsán protokol. Přesné určení uložení plynárenského zařízení a plynovodních přípojek je povinen provést stavebník na svůj náklad. Bez vytyčení trasy a přesného určení uložení plynárenského zařízení a plynovodních přípojek stavebníkem nesmí být vlastní stavební činnosti zahájeny. Vytyčení plynárenského zařízení a plynovodních přípojek považujeme za zahájení stavební činnosti.

4) Bude dodržena mj. ČSN 73 6005, TPG 702 04, zákon č.458/2000 Sb. ve znění pozdějších předpisů, případně další předpisy související s uvedenou stavbou.

5) Pracovníci provádějící stavební činnosti budou prokazatelně seznámeni s polohou plynárenského zařízení a plynovodních přípojek, rozsahem ochranného pásma a těmito podmínkami.

6) Při provádění stavební činnosti, vč. přesného určení uložení plynárenského zařízení je stavebník povinen učinit taková opatření, aby nedošlo k poškození plynárenského zařízení a plynovodních přípojek nebo ovlivnění jejich bezpečnosti a spolehlivosti provozu. Nebude použito nevhodného nářadí, zemina bude těžena pouze ručně bez použití pneumatických, elektrických, bateriových a motorových nářadí.

7) Odkryté plynárenské zařízení a plynovodní přípojky budou v průběhu nebo při přerušení stavební činnosti řádně zabezpečeny proti jejich poškození.

8) V případě použití bezvýkopových technologií (např. protlaku) bude před zahájením stavební činnosti provedeno úplné obnažení plynárenského zařízení a plynovodních přípojek v místě křížení na náklady stavebníka. V případě, že nebude tato podmínka dodržena, nesmí být použita bezvýkopová technologie.

9) Stavebník je povinen neprodleně oznámit každé i sebemenší poškození plynárenského zařízení nebo plynovodních přípojek (vč. izolace, signalizačního vodiče, výstražné fólie atd.) na telefon 1239.

10) Před provedením zásypu výkopu bude provedena kontrola dodržení podmínek stanovených pro stavební činnosti, kontrola plynárenského zařízení a plynovodních přípojek. Kontrolu provede příslušná provozní oblast (formulář a kontakt naleznete na [www.gridservices.cz](http://www.gridservices.cz) nebo NONSTOP zákaznická linka 800 11 33 55). Při žádosti uvede žadatel naši značku (číslo jednací) uvedenou v úvodu tohoto stanoviska. Povinnost kontroly se vztahuje i na plynárenské zařízení, které nebylo odhaleno. O provedené kontrole bude sepsán protokol. Bez provedené kontroly nesmí být plynárenské zařízení a plynovodní přípojky zasypány. V případě, že nebudou dodrženy výše uvedené podmínky, je stavebník povinen na základě výzvy provozovatele plynárenského zařízení a plynovodních přípojek, nebo jeho zástupce doložit průkaznou dokumentaci o nepoškození plynárenského zařízení a plynovodních přípojek během výstavby nebo provést na své náklady kontrolní sondy v místě styku stavby s plynárenským zařízením a plynovodními přípojkami.

11) Plynárenské zařízení a plynovodní přípojky budou před zásypem výkopu řádně podsypány a obsypány těženým pískem, bude provedeno zhutnění a bude osazena výstražná fólie žluté barvy, vše v souladu s ČSN EN 12007-1-4, TPG 702 01, TPG 702 04.

12) Neprodleně po skončení stavební činnosti budou řádně osazeny všechny poklopy a nadzemní prvky plynárenského zařízení a plynovodních přípojek.

13) Poklopy uzávěrů a ostatních armatur na plynárenském zařízení a plynovodních přípojkách, vč. hlavních uzávěrů plynu (HUP) na odběrném plynovém zařízení udržovat stále přístupné a funkční po celou dobu trvání stavební činnosti.

14) Případné zřizování staveníště, skladování materiálů, stavebních strojů apod. bude realizováno mimo ochranné pásmo plynárenského zařízení a plynovodních přípojek (není-li ve stanovisku uvedeno jinak).

15) Bude zachována hloubka uložení plynárenského zařízení a plynovodních přípojek (není-li ve stanovisku uvedeno jinak).

16) Při použití nákladních vozidel, stavebních strojů a mechanismů zabezpečit případný přejezd přes plynárenské zařízení a plynovodní přípojky uložení panelů v místě přejezdu plynárenského zařízení.

Platí pouze pro území vyznačené v příloze tohoto stanoviska a to 24 měsíců ode dne jeho vydání.



V případě dotčení pozemku v majetku společnosti GasNet, s.r.o. je třeba dále projednat smluvní vztah k tomuto pozemku. Kontakt na projednání naleznete na adrese [www.gasnet.cz/cs/kontaktni-system/](http://www.gasnet.cz/cs/kontaktni-system/), činnost "Smluvní vztahy - pozemky a budovy plynárenských zařízení", případně na NONSTOP zákaznické lince 800 11 33 55.

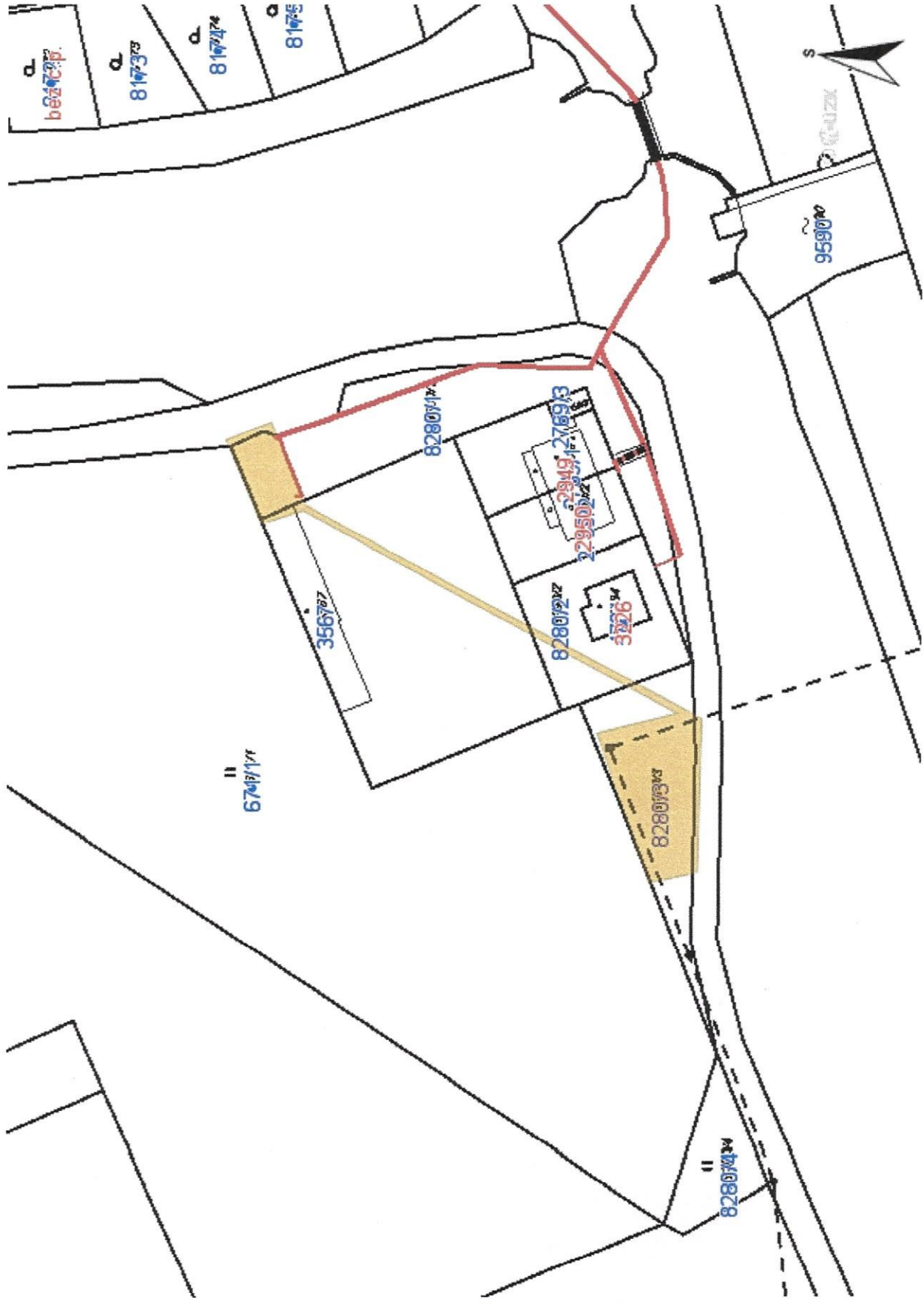
Za správnost a úplnost dokumentace předložené s žádostí včetně jejího souladu s platnými předpisy plně zodpovídá její zpracovatel. Stanovisko nenahrazuje případná další stanoviska k jiným částem stavby.

V případě další korespondence nebo jednání (např. změna stavby) uvádějte naši značku - 5001468822 a datum tohoto stanoviska. Kontakty jsou k dispozici na [www.gridservices.cz](http://www.gridservices.cz) nebo NONSTOP zákaznická linka 800 11 33 55.

GasNet, s.r.o.  
zastoupená společností GridServices, s.r.o., IČ 279 35 311  
Jolana Dočkalová  
technik externích požadavků  
odbor zpracování externích požadavků  
+420532228431  
[jolana.dockalova@innogy.com](mailto:jolana.dockalova@innogy.com)

Přílohy: Orientační zakres plynárenského zařízení, Detailní zakres plynárenského zařízení, Ověřená příloha žadatele





Legenda:

	linie plynovodu
	NTL
	STL
	VTL
	VVTL
	nefunkční
	výstavba
	regulační stanice
	ochranné zařízení
	kabel
	elektropřípojka
	kabel protikorozní ochrany
	anodové uzemnění
	stanice katodové ochrany





- 5

8280

$$8280/2$$

2769  
2769/2

4734

8619

ASF. CESTA

3120

10/4/11

Souřadný systém : JTSK

AKCE :	<b>JEZ NA MORAVĚ, HODONÍN</b> <b>HLOUBKOVĚ STABILIZOVANÉ BODY</b>	<b>ING. FRANTIŠEK MARCIÁN</b> STAVBY VODNÍHO HOSPODÁŘSTVÍ A KRAJINNÉHO INŽENÝRSTVÍ tel. 539 086 473 mobil 732 512 514 e-mail : frantisek.marcian@seznam.cz	
		PROJEKTANT	POSLEDNÍ ÚPRAVA



Ing. František Marcián  
Za Sokolovnou 323  
664 61 RAJHRADICE

VÁŠ DOPIS ZNAČKY / ZE DNE

2017

NAŠE ZNAČKA

2/Ho/17/1010

VYŘIZUJE / LINKA

Holešinská ☎ 518 305 932

HODONÍN

06.04.2017

**Hodonín – Jez na Moravě, hloubkově stabilizované body, p.č. 2080/1, 8280/3 - stanovisko:**

Investor: Povodí Moravy s.p., BRNO

Akce bude spočívat ve vyvrtání dvou vrtů Ø 600mm, hl. cca 10-13m a jejich zalití betonem. Zhlaví vrtů bude osazeno nivelačními značkami. Účelem akce je vytvořit dva stabilizované nivelační body k měření svislých posunů jezu Hodonín. Oba vrty budou provedeny na pozemcích stavebníka p.č.8280/1 a 8280/3.

Bod N8 bude chráněn silničními panely, uloženými nad bodem N8.

Další údaje viz PD.

**Stanovisko:**

K předložené PD nemáme zásadní námítky, za předpokladu respektování následujících požadavků:

1. Projektovaný bod - vrt na p.č. 8280/1 je situován ve vzdálenosti 7,5m od stávajícího vodovodního řadu „A48“ PVC 110, na kterém je osazen hydrantu H 173. Tento řad vč.hydrantu H 373 nesmí být vlivem prováděných prací poškozen, ani ovlivněn.
2. Silniční panely, uložené nad bodem N8 jsou umístěny dle doložené situace ve vzdálenosti 7,5m od řadu „A48“ a od stávajícího hydrantu cca 5 - 6m. Toto je nutno dodržet.
3. Před zahájením prací kontaktovat pověřeného zástupce naší a. s. tj. Ing. Kozlíka tel. 518 353 173 ohledně vytyčení veřejného vodovodu. Vytyčení sítí pořizuje stavebník na své náklady. O tomto sepsat zápis. Vytyčení přípojek zajistí jejich majitelé. Zemní práce v prostoru ochranných pásem provádět ručně. Ochranné pásma jsou stanovena dle zákona č. 274/2001Sb., v platném znění.
4. K záhozu a k závěrečné prohlídce stavby přizvat ved. provozu Hodonín Ing. Kozlíka tel. 518 353 173.
5. Platnost tohoto stanoviska je omezena na 1 rok od data vystavení. Při jakékoliv změně je nutno si vyžádat nové stanovisko.

S pozdravem

**Vodovody a kanalizace  
Hodonín, a.s.**  
Purkyňova 2933/2  
695 11 Hodonín  
20

*Ing. Gabriela Vlachovská*

Ing. Gabriela Vlachovská  
vedoucí oddělení VHR a investic



### Legenda

#### Kanalizace

v majetku a.s.

cizí provozované a.s.

neprovozované

Vodovod

přívadec

rozvodná síť

Vod.d.  
9590