

# POVODÍ LABE, státní podnik

## ZÁMĚR SLUŽBY

Ostašovský potok, Liberec - Ostašov,  
probírka břehového porostu,  
ř.km 1,750 - 3,550, I. etapa



<b>Zpracoval:</b>	Hlubuček Vojtěch dne: 18.9.2018	technická skupina závodu Jablonec nad Nisou
<b>Schválil:</b>	Ing. Bohumil Pleskač dne: 2.10.2018	ředitel závodu Jablonec nad Nisou
<b>Schváleno Dokumentační komisí:</b>	dne: 1.10.2018 číslo zápisu: 9/2018	tajemník dokumentační komise

## 1. Identifikační údaje o plánovaném záměru

Název záměru:	Ostašovský potok, Liberec - Ostašov, probírka břehového porostu, ř.km 1,750 - 3,550, I. etapa
Vodní tok (IDVT), ř.km:	Ostašovský potok (10102217)
Místo stavby (katastrální území):	Horní Suchá (690317)
Obec s rozšířenou působností:	Liberec
Číslo hydrologického pořadí:	2-04-07-0210
Účel záměru:	údržba břehové vegetace vodního toku
Číslo DHM:	9051005608 (ř.km 3,084-4,302)
Identifikátor ISyPO:	400078714
Investor:	Povodí Labe, státní podnik, Víta Nejedlého 951, 500 03 Hradec Králové
Provozovatel:	Povodí Labe, státní podnik, závod Jablonec n/N Provozní středisko Liberec, Blahoslavova 505, 460 01 Liberec

## 2. Časový plán realizace

	zahájení	dokončení
Vypracování a schválení záměru	9/2018	10/2018
Výběr zhotovitele akce		
Realizace akce	11/2018	3/2019

## 3. Popis současného stavu

Předložený záměr řeší údržbu břehového porostu vodního toku Ostašovského potoka v intravilánu části města Liberec. Navržená opatření vychází z doporučení zpracovaného dendrologického posudku předmětných stromů. Posuzované stromy a konkrétní opatření se v rámci řešeného území nachází na obou březích koryta. Charakterem je lokalita obtížně přístupná, zástavba rodinných domů, kůlny, přístavky a oplocení zasahuje až ke korytu vodního toku.

Realizace navržených opatření přispěje k bezpečnému pohybu veřejnosti na komunikaci podél koryta Ostašovského potoka, zajištění bezpečnosti a majetku na pozemcích přilehlých ke korytu a také vytvoří prostor pro zkvalitnění a generační obměnu břehových porostů.

## 4. Výchozí podklady

- Pochůzka na místě a pořízená fotodokumentace.
- Pasportizace stromů a stromových skupin – Ostašovský potok, Liberec – Ostašov, dendrologický posudek, ř. km 1,750 – 3,550, zprac. spol. Sephora s.r.o., v 12/2017.
- Realizace probírky byla projednána s Magistrátem města Liberec, odborem životního prostředí, který vydal rozhodnutí o zásahu do VKP číslo jednací MML/ZPOP/Par/202697/18-SZ161309/18/4 ze dne 20.9.2018. Rozhodnutí je součástí přílohové části záměru.
- Vyjádření správců k existenci sítí v dotčených lokalitách (ČEZ ICT, ČEZ Distribuce, GASnet, Cetin, ČD Telematika).

## 5. Návrh technického řešení

Akce: **Ostašovský potok, Liberec - Ostašov, probírka břehového porostu, ř.km 1,750 - 3,550, I. etapa** je akcí navrženou pro externího zhotovitele za účelem údržby břehového porostu.

**Současný stav:** V souladu s doporučením a návrhy opatření dendrologického posudku byly vybrány problematické stromy s různými druhy a stupni poškození, nekrózy a stabilizačními obtížemi kmene – jedná se o stromy povolené k zásahu odpovědným orgánem ochrany přírody

(viz. přílohy). Jedná se především o nevhodně větvené, odumírající, s obnaženým kořenovým systémem, nakloněné a infikované. U řešených stromů je z těchto důvodů doporučeno kácení nebo zdravotní, bezpečnostní, redukční či hlavový řez.

Během zpracování dendrologického posudku byly pro jednoznačnou identifikaci konkrétních jedinců posuzované stromy vybaveny identifikátorem – identifikačním štítkem s unikátním číslem, tzv. RFID. Tyto identifikátory budou pro lepší přehlednost během přípravy a realizace záměru dále využívány.

**Doporučené řešení:** V rámci záměru je navrženo kácení břehového porostu podél koryta vodního toku Ostašovského potoka v následujícího rozsahu:

**k.ú. Horní Suchá u Liberce, pozemek p.p.č. 442/1 a p.p.č. 441**

Číslo štítku	Strana toku	Pozemková parcela	Taxon (česky)	Průměr kmene (cm)	Technologie ošetření
323201	L	p.p.č. 442/1	olše lepkavá	36+36+44+14+13	postupné kácení bez spouštění větví a částí kmene
323202	P	p.p.č. 442/1	jasan ztepilý	57	lokální redukce
323206	P	p.p.č. 442/1	olše lepkavá	26	směrové kácení
323211	L	p.p.č. 442/1	javor mléč	16+10	směrové kácení
323212	L	p.p.č. 442/1	javor klen	16	směrové kácení
323214	P	p.p.č. 442/1	vrba bílá	46	postupné kácení bez spouštění větví a částí kmene
323215	P	p.p.č. 442/1	vrba bílá	57	postupné kácení bez spouštění větví a částí kmene
323217	P	p.p.č. 442/1	vrba bílá	19	postupné kácení bez spouštění větví a částí kmene
323218	P	p.p.č. 442/1	vrba bílá	46	postupné kácení bez spouštění větví a částí kmene
323222	L	p.p.č. 442/1	střemcha obecná	15	postupné kácení bez spouštění větví a částí kmene
323223	L	p.p.č. 442/1	vrba bílá	45+48+34+21+29	postupné kácení bez spouštění větví a částí kmene
323225	P	p.p.č. 442/1	javor mléč	12	směrové kácení
323227	P	p.p.č. 442/1	vrba jíva	16	směrové kácení
323240	L	p.p.č. 442/1	vrba bílá	68	postupné kácení bez spouštění větví a částí kmene
323243	L	p.p.č. 442/1	olše lepkavá	16	postupné kácení bez spouštění větví a částí kmene
323250	P	p.p.č. 442/1	vrba bílá	24+42	postupné kácení bez spouštění větví a částí kmene
323255	L	p.p.č. 442/1	vrba bílá	38+48+24	postupné kácení bez spouštění větví a částí kmene
323256	L	p.p.č. 442/1	vrba bílá	61	postupné kácení bez spouštění větví a částí kmene
323259	L	p.p.č. 442/1	střemcha obecná	13	směrové kácení
323261	L	p.p.č. 442/1	olše lepkavá	23+31	postupné kácení bez spouštění větví a částí kmene
323262	L	p.p.č. 442/1	vrba bílá	58+41	postupné kácení bez spouštění větví a částí kmene
323265	L	p.p.č. 442/1	javor mléč	15	řez zdravotní
323270	L	p.p.č. 442/1	střemcha obecná	29	postupné kácení bez spouštění větví a částí kmene
323286	L	p.p.č. 442/1	vrba bílá	58	postupné kácení bez spouštění větví a částí kmene

323287	L	p.p.č. 442/1	olše lepkavá	23	postupné kácení bez spouštění větví a částí kmene
323288	L	p.p.č. 442/1	vrba bílá	60	postupné kácení bez spouštění větví a částí kmene
323289	L	p.p.č. 442/1	vrba bílá	55	řez bezpečnostní
323291	L	p.p.č. 442/1	vrba bílá	60	postupné kácení bez spouštění větví a částí kmene
323302	L	p.p.č. 442/1	jasan ztepilý	67	řez zdravotní
323309	P	p.p.č. 442/1	olše lepkavá	68	řez zdravotní
323310	L	p.p.č. 442/1	jasan ztepilý	55	postupné kácení bez spouštění větví a částí kmene
323316	L	p.p.č. 442/1	jasan ztepilý	59	postupné kácení bez spouštění větví a částí kmene
323324	L	p.p.č. 442/1	olše lepkavá	26	řez zdravotní
323328	P	p.p.č. 442/1	olše lepkavá	15+12	směrové kácení
323333	P	p.p.č. 442/1	vrba bílá	31+24+15	postupné kácení bez spouštění větví a částí kmene
323334	L	p.p.č. 442/1	lípa malolistá	65	řez zdravotní
323335	P	p.p.č. 442/1	jasan ztepilý	20	postupné kácení bez spouštění větví a částí kmene
323339	L	p.p.č. 442/1	jasan ztepilý	43	řez bezpečnostní
323345	P	p.p.č. 442/1	jasan ztepilý	57	lokální redukce
323354	P	p.p.č. 442/1	javor mléč	65	postupné kácení bez spouštění větví a částí kmene
323356	P	p.p.č. 442/1	lípa malolistá	47	postupné kácení bez spouštění větví a částí kmene
323361	L	p.p.č. 442/1	jasan ztepilý	31	směrové kácení
323364	P	p.p.č. 442/1	jasan ztepilý	64	řez zdravotní
323365	P	p.p.č. 442/1	jasan ztepilý	61	řez zdravotní
323367	P	p.p.č. 442/1	vrba křehká	12	řez tvarovací hlavový
323368	P	p.p.č. 442/1	vrba křehká	20	řez tvarovací hlavový
323369	P	p.p.č. 442/1	vrba křehká	15	řez tvarovací hlavový
323370	P	p.p.č. 442/1	vrba křehká	22	řez tvarovací hlavový
323371	P	p.p.č. 442/1	vrba křehká	18	řez tvarovací hlavový
323377	P	p.p.č. 442/1	javor klen	20	směrové kácení
323387	P	p.p.č. 442/1	olše lepkavá	19+20	řez zdravotní
323391	L	p.p.č. 442/1	javor klen	67	lokální redukce
323392	P	p.p.č. 442/1	jasan ztepilý	31	řez zdravotní
323394	P	p.p.č. 442/1	jasan ztepilý	21	postupné kácení bez spouštění větví a částí kmene
323404	L	p.p.č. 442/1	lípa malolistá	44	řez zdravotní
323406	P	p.p.č. 442/1	jasan ztepilý	71	řez bezpečnostní
323407	P	p.p.č. 442/1	jasan ztepilý	83	řez bezpečnostní
323409	L	p.p.č. 442/1	javor mléč	56	postupné kácení bez spouštění větví a částí kmene
323411	L	p.p.č. 442/1	jasan ztepilý	53	řez zdravotní
323416	L	p.p.č. 442/1	jasan ztepilý	52	řez zdravotní
323423	P	p.p.č. 442/1	olše lepkavá	48+20	postupné kácení bez spouštění větví a částí kmene
323429	P	p.p.č. 441	lípa malolistá	120	lokální redukce
323433	P	p.p.č. 441	jasan ztepilý	72	řez zdravotní
323436	P	p.p.č. 441	jasan ztepilý	62	postupné kácení bez spouštění větví a částí kmene
323438	P	p.p.č. 441	vrba bílá	16+10+10	řez tvarovací hlavový
323439	P	p.p.č. 441	vrba bílá	16	řez tvarovací hlavový
323440	P	p.p.č. 441	vrba bílá	16	řez tvarovací hlavový
323442	P	p.p.č. 441	vrba bílá	18	řez tvarovací hlavový
323444	P	p.p.č. 441	jasan ztepilý	67	lokální redukce



323446	P	p.p.č. 441	jasan ztepilý	71	postupné kácení bez spouštění větví a částí kmene
323447	L	p.p.č. 441	javor klen	12	směrové kácení
323455	L	p.p.č. 441	javor klen	63	lokální redukce
323456	L	p.p.č. 441	střemcha obecná	47	postupné kácení bez spouštění větví a částí kmene
323457	L	p.p.č. 441	střemcha obecná	27	lokální redukce
323458	L	p.p.č. 441	střemcha obecná	39	řez zdravotní
323468	L	p.p.č. 441	lípa malolistá	43	řez zdravotní
323475	P	p.p.č. 441	lípa malolistá	12+10+7	řez zdravotní
323479	L	p.p.č. 441	olše lepkavá	19+21+15+17	řez zdravotní
323480	L	p.p.č. 441	jasan ztepilý	63	postupné kácení bez spouštění větví a částí kmene
323482	L	p.p.č. 441	lípa malolistá	74+16 (14+12+12+10)	řez zdravotní
323484	L	p.p.č. 441	olše lepkavá	12	směrové kácení
323488	P	p.p.č. 441	jasan ztepilý	75	postupné kácení bez spouštění větví a částí kmene
323493	P	p.p.č. 441	javor klen	15+16+11	řez zdravotní
323494	P	p.p.č. 441	střemcha obecná	20	řez zdravotní
323495	L	p.p.č. 441	střemcha obecná	26	postupné kácení bez spouštění větví a částí kmene
323497	P	p.p.č. 441	jasan ztepilý	20	postupné kácení bez spouštění větví a částí kmene
323498	P	p.p.č. 441	jasan ztepilý	19	postupné kácení bez spouštění větví a částí kmene
323501	P	p.p.č. 441	olše lepkavá	75	postupné kácení bez spouštění větví a částí kmene
323505	L	p.p.č. 441	olše lepkavá	16+15	směrové kácení
323512	L	p.p.č. 441	jasan ztepilý	48+11	řez zdravotní
323518	P	p.p.č. 441	střemcha obecná	16	směrové kácení
323521	L	p.p.č. 441	olše lepkavá	64	postupné kácení bez spouštění větví a částí kmene
323522	L	p.p.č. 441	olše lepkavá	38	postupné kácení bez spouštění větví a částí kmene
323523	P	p.p.č. 441	olše lepkavá	54	postupné kácení bez spouštění větví a částí kmene
323528	L	p.p.č. 441	javor klen	55	postupné kácení bez spouštění větví a částí kmene
323529	L	p.p.č. 441	jasan ztepilý	54	postupné kácení bez spouštění větví a částí kmene
323530	L	p.p.č. 441	javor klen	14	směrové kácení
323531	L	p.p.č. 441	jasan ztepilý	47	postupné kácení bez spouštění větví a částí kmene
323538	P	p.p.č. 441	jasan ztepilý	63	postupné kácení bez spouštění větví a částí kmene
323539	L	p.p.č. 441	jasan ztepilý	45	řez zdravotní
323544	L	p.p.č. 441	olše lepkavá	67	postupné kácení bez spouštění větví a částí kmene
323556	L	p.p.č. 441	jasan ztepilý	61	postupné kácení bez spouštění větví a částí kmene
323563	P	p.p.č. 441	jasan ztepilý	48	směrové kácení
323569	L	p.p.č. 441	javor mléč	13	postupné kácení bez spouštění větví a částí kmene

323571	P	p.p.č. 441	olše lepkavá	60	řez zdravotní
323573	P	p.p.č. 441	olše lepkavá	79	postupné kácení bez spouštění větví a částí kmene
323574	L	p.p.č. 441	střemcha obecná	17+13+11	řez zdravotní
323583	L	p.p.č. 441	jasan ztepilý	41	postupné kácení bez spouštění větví a částí kmene
323584	L	p.p.č. 441	osika obecná	12	směrové kácení
323586	P	p.p.č. 441	olše lepkavá	11+14+15	řez bezpečnostní
323587	L	p.p.č. 441	jasan ztepilý	58	postupné kácení bez spouštění větví a částí kmene
323594	L	p.p.č. 441	javor klen	46	řez zdravotní
323595	L	p.p.č. 441	jasan ztepilý	65	lokální redukce
339803	P	p.p.č. 441	jasan ztepilý	45	řez zdravotní
339804	P	p.p.č. 441	jasan ztepilý	46	řez zdravotní
339805	L	p.p.č. 441	jasan ztepilý	42	řez zdravotní
339806	L	p.p.č. 441	jasan ztepilý	46	postupné kácení bez spouštění větví a částí kmene
339807	L	p.p.č. 441	jasan ztepilý	82	postupné kácení bez spouštění větví a částí kmene
339810	L	p.p.č. 441	olše lepkavá	30+37 (+13+11+17+11)	řez zdravotní
339813	L	p.p.č. 441	olše lepkavá	24+20 (10)	řez zdravotní
339816	L	p.p.č. 441	olše lepkavá	15+12+20	postupné kácení bez spouštění větví a částí kmene
339821	P	p.p.č. 441	olše lepkavá	15+22	řez zdravotní
339822	L	p.p.č. 441	olše lepkavá	13	směrové kácení
339823	P	p.p.č. 441	olše lepkavá	35+34	postupné kácení bez spouštění větví a částí kmene
339826	L	p.p.č. 441	olše lepkavá	7+14+8	řez zdravotní
339827	P	p.p.č. 441	olše lepkavá	25+28	řez zdravotní
339829	P	p.p.č. 441	olše lepkavá	29+13	postupné kácení bez spouštění větví a částí kmene
339830	L	p.p.č. 441	olše lepkavá	40	lokální redukce
339831	L	p.p.č. 441	olše lepkavá	14	řez bezpečnostní
339835	P	p.p.č. 441	olše lepkavá	35+30	lokální redukce
339836	P	p.p.č. 441	olše lepkavá	15+12	směrové kácení
339837	P	p.p.č. 441	olše lepkavá	35	postupné kácení bez spouštění větví a částí kmene
339838	P	p.p.č. 441	olše lepkavá	30	řez zdravotní
339839	L	p.p.č. 441	javor mléč	11	řez zdravotní
339840	P	p.p.č. 441	javor mléč	11	směrové kácení
339841	P	p.p.č. 441	dub letní	16+7	směrové kácení
339844	P	p.p.č. 441	jasan ztepilý	18	řez zdravotní
339845	P	p.p.č. 441	vrba jíva	17+37+10	řez zdravotní
339846	P	p.p.č. 441	vrba jíva	25	lokální redukce
339852	P	p.p.č. 441	olše lepkavá	14	směrové kácení
339853	P	p.p.č. 441	olše lepkavá	25+19	směrové kácení
339855	P	p.p.č. 441	olše lepkavá	28,5+25,5+14	směrové kácení
339860	P	p.p.č. 441	olše lepkavá	30+17	směrové kácení
339864	P	p.p.č. 441	olše lepkavá	44,5	směrové kácení

Celkem 81ks vzrostlých stromů (110 kmenů) bude pokáceno a 63ks bude ořezáno. Všechny stromy určené k zásahu jsou označeny na kmeni reflexní oranžovou barvou.

Skutečné započetí prací v ochranném pásmu drážní cesty bude oznámeno zástupci SŽDC – jedná se o datum nástupu pracovních čet na pracoviště. Toto datum zhotovitel oznámí nejméně 5

pracovních dnů před nástupem. Kontakt na zástupce SŽDC bude součástí protokolu o předání staveniště – traťmistr Svatoň Pavel (724 230 637).

Z bezpečnostních důvodů bude prostor kácení nebo řezů v místě přístupném veřejnosti označen informačními tabulemi a ohrazen výstražnou páskou – zajistí zhotovitel. Pomocí výstražné pásky budou vytrasovány bezpečné koridory pro pěší kolem prostoru prováděných prací – zajistí zhotovitel. V případě potřeby bude provoz na cestě řízen pracovníky – zajistí zhotovitel.

Kácení bude provedeno dle prostorových možností daných charakterem lokality. Stromy nakloněné nad místní komunikaci nebo přilehlé nemovitosti a pozemky budou odstraněny postupným kácením se shozem větví v případě volné dopadové plochy nebo spouštěním v případě překážky v místě dopadové plochy.

Ořezy koruny (bezpečnostní, zdravotní a hlavové řezy, lokální redukce) budou provedeny lezeckou technikou šetrnou ke stromu, bez použití stoupacích hrotů. Odstraněné větve a části kmene budou shazovány nebo spouštěny na laně do zabezpečeného prostoru kácení. Ořezy nad břehovými pozemky budou prováděny shozem do zabezpečeného prostoru kácení.

Na místní komunikaci bude osazeno dočasné dopravní značení a omezen provoz. Povolení omezení provozu bude projednáno s Dopravním inspektorátem Policie České republiky a odborem dopravního a silničního provozu Magistrátu města Liberec. Potřebná povolení zajistí zhotovitel na základě použité technologie kácení a vlastních potřeb zhotovitele na zajištění bezpečnosti při provádění prací.

Dřevní hmota bude přemístěna na mezideponii na pozemku soukromého vlastníka (bylo projednáno PS Liberec, předběžný souhlas s užíváním pozemku zajistí PS Liberec), srovnána do měřitelných figur mimo aktivní zónu a protokolárně předána zástupci investora. Prostor kácení bude po dokončení prací urovnán do původního stavu – obzvláště povrch komunikací musí být řádně opraven a očištěn od nečistot (hlína a organický materiál – nájezdy z terénu na komunikace, piliny, listí, drobné části dřevní hmoty – prostor kácení,...). Přilehlé pozemky budou po pojezdu mechanizace urovnány do řádného stavu.

Drobná dřevní hmota z větví do průměru 5 cm bude na místě nadrcena a drť bude odvezena do vzdálenosti max. 20km a zlikvidována zhotovitelem prací dle platné legislativy. Dřevní hmota z kmenů a větví nad 5 cm průměru bude nakrácena na délky 4m resp. 2m a uložena na místech předem sjednaných s objednatelem prací. Pařezy po odstraněných stromech budou maximálně zkráceny.

Po dokončení prací budou využívané plochy uklizeny po přesunu dřevní hmoty a drcení větví, terén bude urovnán po pojezdu techniky.

Přístupy k dotčeným dřevinám jsou možné z obecních komunikací v majetku města Liberec, dále po pozemcích podél vodního toku v majetku města Liberec a pozemku vodního toku v majetku Povodí Labe, státní podnik, příp. soukromých, veřejně přístupných příbřežních pozemků.

Arboristické štítky s identifikačními čísly stromů budou po skácení stromů předány zástupci objednatele.

Dle podmínek rozhodnutí orgánu ochrany přírody a krajiny je realizace záměru vhodná v období vegetačního klidu, tzn. v období říjen – březen, v každém případě je nutné dodržet termín 1. října – 31. března.

**6. „Odůvodnění účelnosti veřejné zakázky“ v souladu s § 156 zákona č.137/2006 Sb. o veřejných zakázkách, ve znění pozdějších předpisů a ust. § 2 vyhlášky č. 232/2012 Sb. Popis potřeb, které mají být splněním veřejné zakázky naplněny.**

Zajištění bezpečnosti osob na cestě podél koryta Ostašovského potoka a majetku v blízkosti břehových porostů vodního díla.

#### Popis předmětu veřejné zakázky.

Odstranění problematického břehového porostu kolem koryta Ostašovského potoka na základě doporučení dendrologického posudku.

#### Popis vzájemného vztahu předmětu veřejné zakázky a potřeb objednatele.

Realizací záměru bude naplněna povinnost správce toku dle § 47 odst. 2 písm. b) zákona č.254/2001 Sb. o vodách a o změně některých zákonů (vodní zákon), která mimo jiné zahrnuje péči o břehové porosty vodních toků.

#### Rizika nerealizace veřejné zakázky, snížení kvality plnění, vynaložení dalších finančních nákladů

Riziky souvisejícími s realizací předmětu VZ může být riziko nerealizace předmětu VZ (v SOD řešeno způsobem fakturace), riziko prodlení s realizací předmětu VZ (v SOD řešeno sankcí za prodlení), rizikem může být i případný výskyt povodňové situace v průběhu realizace, který může mít vliv na termíny dokončení předmětu VZ.

#### Předpokládaný termín splnění veřejné zakázky.

Dle finančních možností Povodí Labe, státní podnik, s předpokladem realizace v r. 2018/2019.

#### Popis variant naplnění potřeb a zdůvodnění zvolené alternativy veřejné zakázky

Realizace záměru četou provozní údržby objednatele. Práce nelze provádět vlastními silami objednatele vzhledem k nutné kvalifikaci pro arboristické a stromolezecké práce.

#### Popis, do jaké míry ovlivní veřejná zakázka plnění plánovaného cíle

Realizací záměru bude dosaženo zkvalitnění stavu břehového porostu Ostašovského potoka.

### **7. Vyhodnocení efektivity a účelnosti požadované služby**

Realizace záměru eliminuje riziko újmy na zdraví, majetku a infrastrukturu zapříčiněné případným pádem havarijního stromu nebo větve. Probírka dále prospěje vitalitě břehových porostů a uvolní prostor pro jejich generační obměnu.

### **8. Doplnující informace**

#### **8.1. Dotčení inženýrských sítí**

Během realizace nesmí dojít k jakémukoliv dotyku místních IS. Ve vybraných lokalitách se nachází podzemní a nadzemní vedení IS, zákresy známých sítí včetně podmínek správců k realizaci v ochranném pásmu jsou uvedeny v přílohové části tohoto záměru služby.

Zhotovitel prací je povinen během realizace v ochranném pásmu IS plně respektovat podmínky správců sítí a v dostatečném předstihu si zajistit případné další související práce (vytyčení, odpojení, přeložku, apod.).

#### **8.2. Zvláštní požadavky na řešení záměru**

Vzhledem ke specializovaným pracem vyžadující arboristickou a lezeckou kvalifikaci je nutno realizaci pověřit odborně způsobilý subjekt.

#### **8.3. Požadavky na zajištění budoucího provozu**

Břehové porosty budou nadále podrobeny údržbě správce vodního toku, m.j. dle dalších opatření navržených v dendrologickém posudku – další etapy zásahů dle naléhavosti a perspektivy dřevin.



#### 8.4. Rozhodující projektové parametry ve tvaru

<i><b>název parametru</b></i>	<i><b>měrná jednotka</b></i>	<i><b>hodnota parametru</b></i>
kácení postupné bez snášení větví	ks	56
kácení volné	ks	25
řezy stromů – zdravotní, bezpečnostní, redukční, hlavový	ks	63

#### 9. Vliv stavby na životní prostředí

Realizace záměru nebude mít kromě dočasného hluku z prováděných prací negativní vliv na životní prostředí za dodržování následujících opatření. Zhotovitel zajistí ochranu vod před jejich znehodnocením ropnými deriváty, chemikáliemi, tuky, atd. Všechno nářadí, stroje a mechanismy musí být v řádném technickém stavu, prosté úkapů olejů a pohonných hmot.

Zhotovitel je povinen během prací zajišťovat pořádek na pracovišti a neznečišťovat veřejná prostranství, nezatěžovat jej nadměrným hlukem a v co největší míře šetřit stávající zeleň. Zhotovitel bude důsledně dodržovat použití vymezených ploch a po ukončení všech prací je předá jejich majitelům. Po ukončení stavby je zhotovitel povinen provést úklid všech ploch, které pro realizaci záměru používal a uvést je do původního stavu.

Vodní tok Ostašovský potok je ze zákona o ochraně přírody a krajiny č. 114/1992 Sb. v platném znění v § 3, odst. 1 písm. b veden jako Významný krajinný prvek (VKP). Realizace probírky byla projednána s Magistrátem města Liberec, odborem životního prostředí, který vydal rozhodnutí o zásahu do VKP číslo jednací MML/ZPOP/Par/202697/18-SZ161309/18/4 ze dne 20.9.2018. Rozhodnutí je součástí přílohové části záměru.

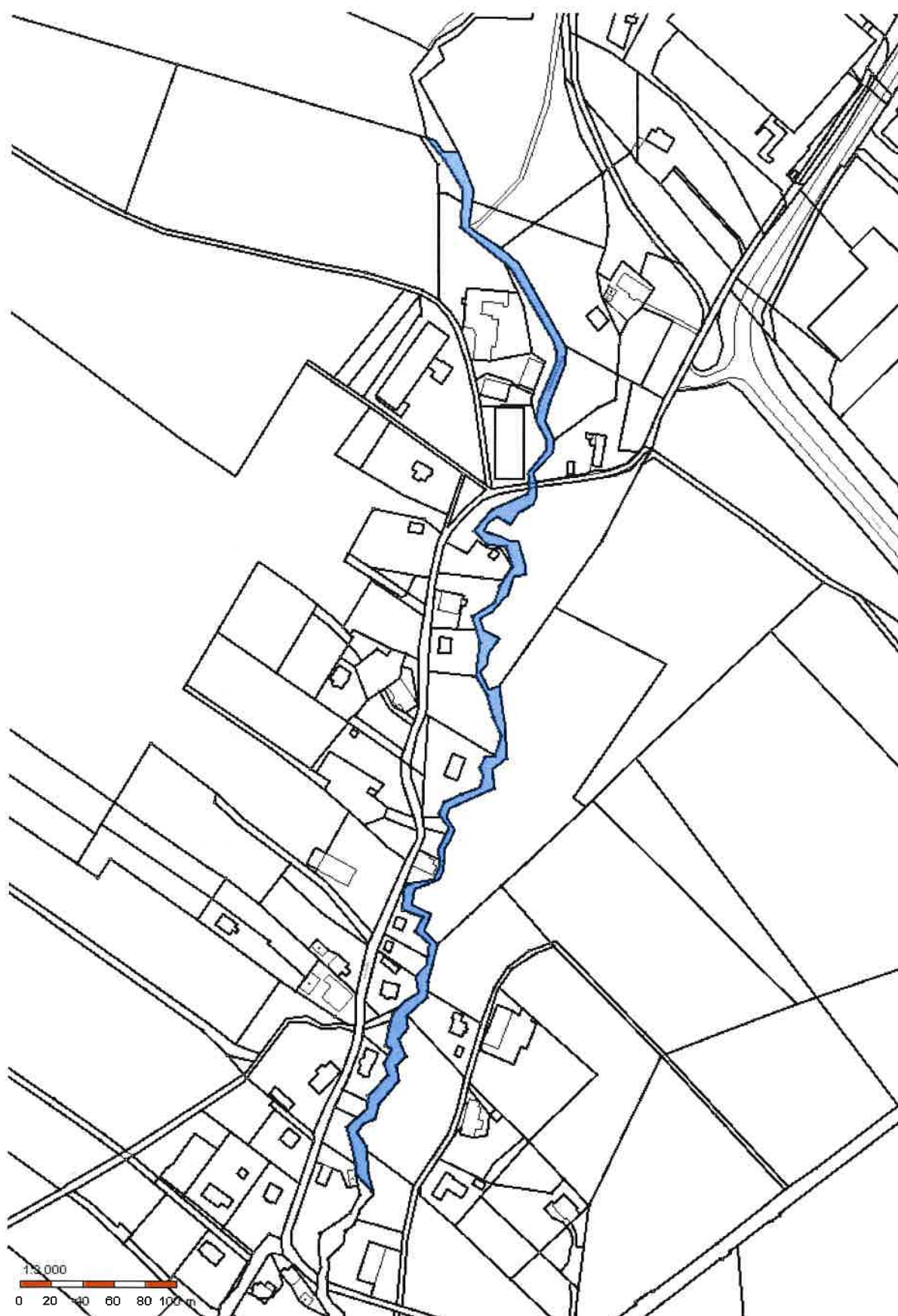
Stavba se nenachází na území chráněném z pohledu ochrany přírody a krajiny.

#### 10. Majetkoprávní vztahy doložené snímkem pozemkové mapy a výpisem z katastru nemovitostí

Břehový porost se nachází na pozemcích vodního toku Ostašovského potoka v majetku státu, kde vlastnická práva vykonává Povodí Labe, státní podnik.

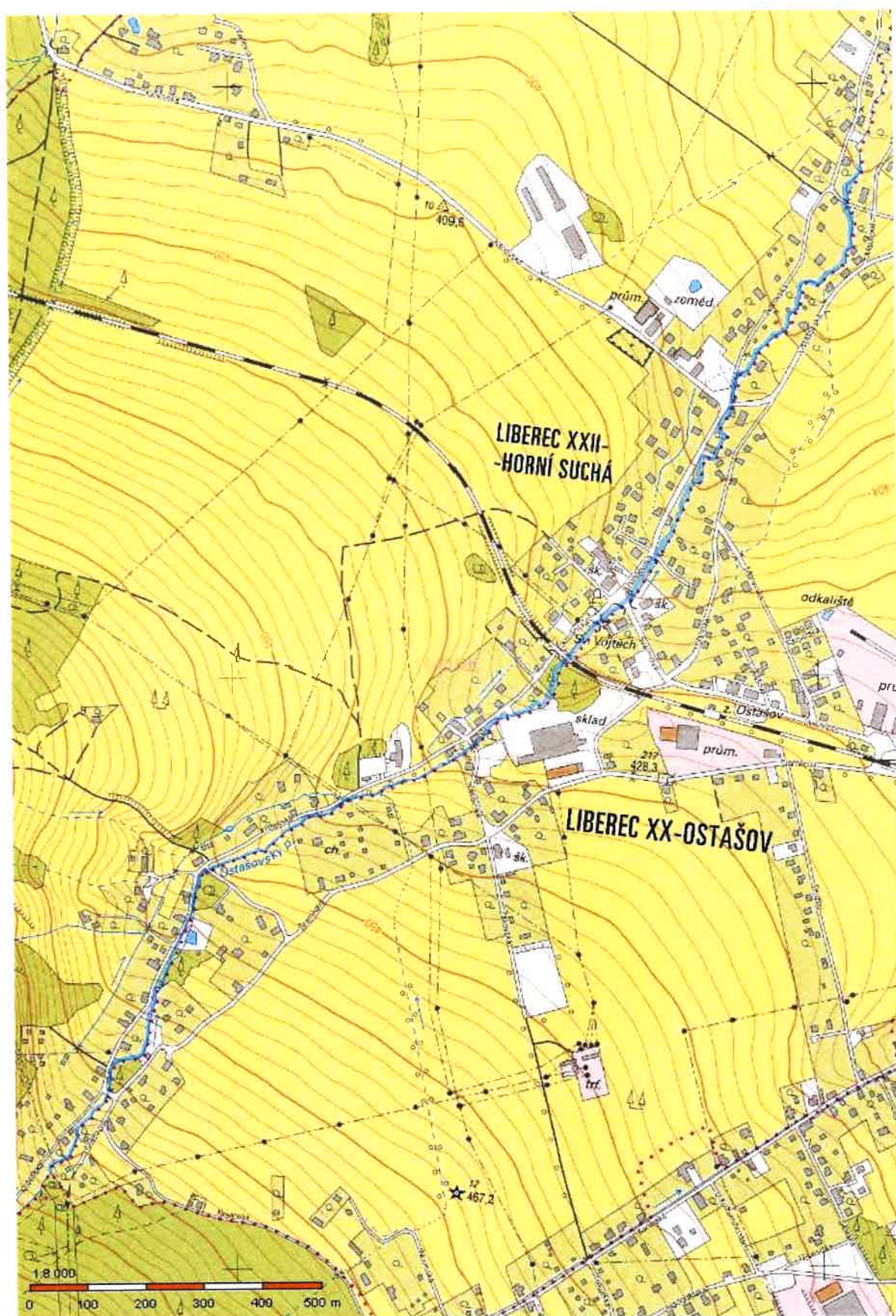
<i><b>p.č.</b></i>	<i><b>LV</b></i>	<i><b>výměra [m<sup>2</sup>]</b></i>	<i><b>druh pozemku</b></i>	<i><b>vlastník</b></i>
<i><b>k.ú. Horní Suchá u Liberce [682489]</b></i>				
441	81	12022	vodní plocha	Česká republika, zast. Povodí Labe, státní podnik Víta Nejedlého 951, Hradec Králové
442/1	81	4984	vodní plocha	Česká republika, zast. Povodí Labe, státní podnik Víta Nejedlého 951, Hradec Králové

k.ú. Horní Suchá, p.p.č. 442/1





k.ú. Horní Suchá, p.p.č. 441



### 11. Předpokládaný finanční náklad stavby

Závazný a kvalifikovaný propočet nákladů na realizaci záměru bude určen na základě výkazu výměr, který je součástí přílohové části záměru.

### 12. Přílohy

- Situace orientační
- Situace přehledná na podkladě mapy KN a ortofotomapy
- Fotodokumentace
- Realizace probírky byla projednána s Magistrátem města Liberec, odborem životního prostředí, který vydal rozhodnutí o zásahu do VKP číslo jednací MML/ZPOP/Par/202697/18-SZ161309/18/4 ze dne 20.9.2018.
- Vyjádření správců IS (Cetin, ČD-Telematika, ČEZ Distribuce, ČEZ ICT, Gasnet, SČVK)
- Výkaz výměr

Dne: 18.9.2018

Vypracoval: Hlubuček Vojtěch





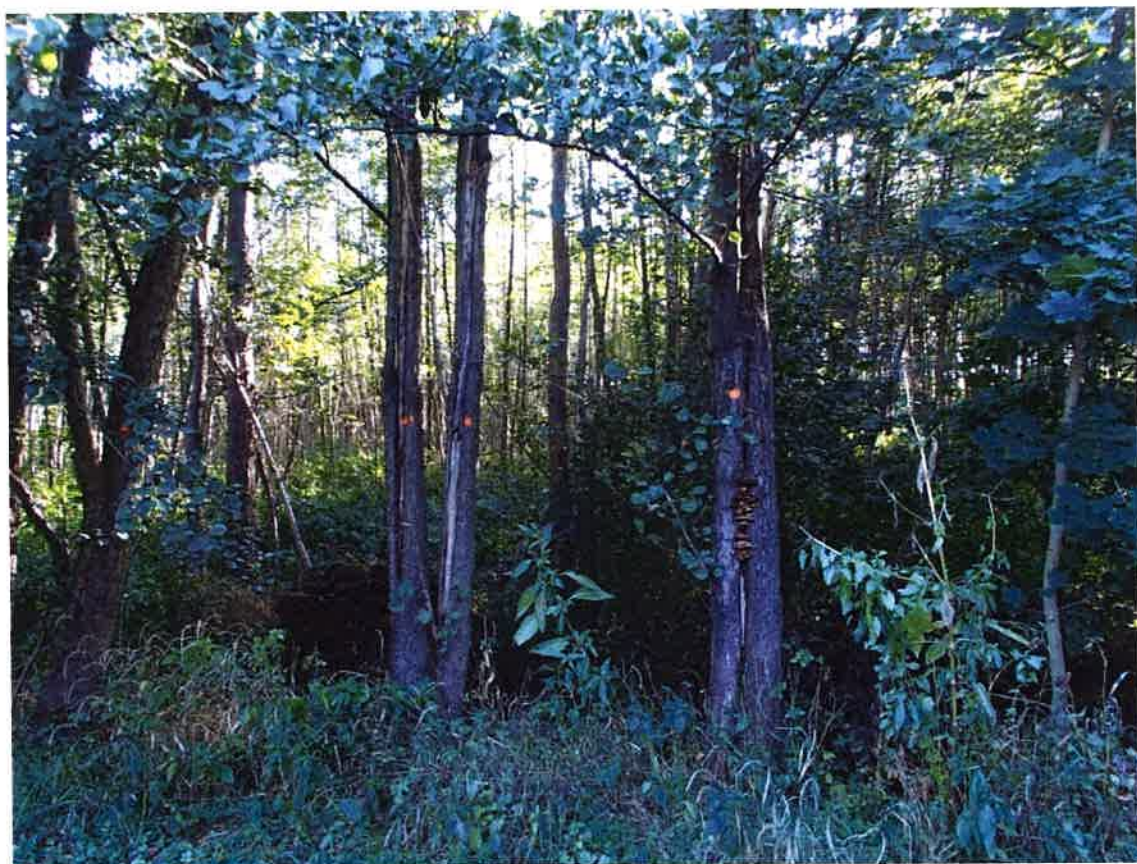
## Situace orientační



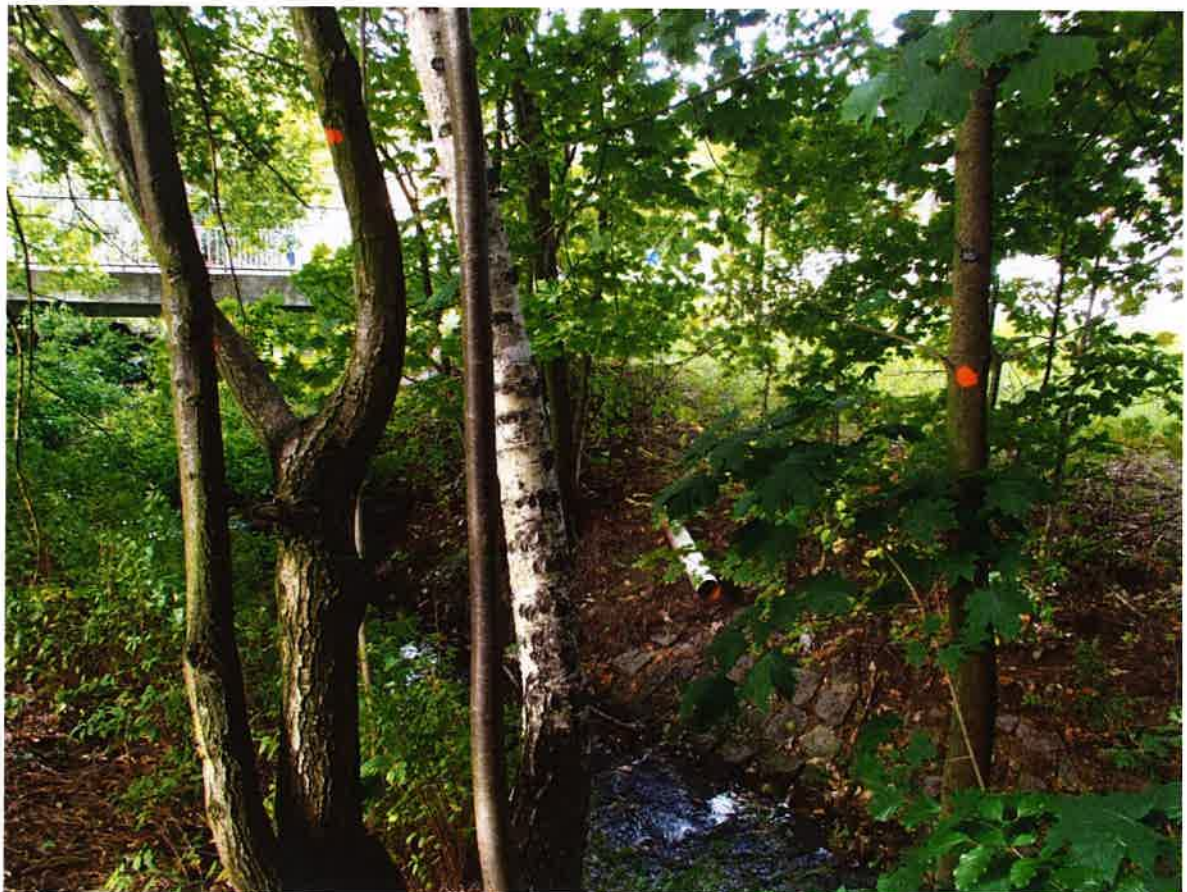




## Fotodokumentace











# S O U H L A S Í M

s deponováním dřevní hmoty v termínu 11/2018 – 03/2019 na pozemku p.č. 71/6 v k.ú. Horní Suchá u Liberce, jehož jsem vlastníkem v rámci akce Ostašovský potok, Liberec – Ostašov, probírka břehového porostu, ř. km 1,750 – 3,550, I.etapa.

Dřevní hmota = max. 100 ks odvětvených kmenů o max. délce 4,0 m.

Dále potvrzuji, že nosnost dlažby na předmětném pozemku je dimenzována na pojezd těžké techniky, v uvedeném případě do 15 tun.

Deponování dřevní hmoty bude provádět buď přímo správce toku Ostašovského potoka – Povodí Labe, státní podnik a nebo zakázkou pověřený dodavatel (vlastník pozemku bude v dostatečném předstihu informován o totožnosti dodavatele a odpovědné osoby).

V Liberci dne 26.9.2018

Milan Kordík

č.op.: 200 648 331

*Kordík M.*

Pavel Kordík

č.op.: 202 039 179  
*P.K.*

*Převzal:*  
*Pavel Kordík*  
Povodí Labe,  
státní podnik  
závod Jablonec nad Nisou  
Želivského 5, 466 05 Jablonec n. N.  
(115)





# MAGISTRÁT MĚSTA LIBEREC

*odbor životního prostředí*

oddělení ochrany přírody a krajiny

Nám. Dr. E. Beneše č. 1, 460 59 Liberec 1

tel.: 485 244 861, IDDS: 7c6by6u, el. podatelna: posta@magistrat.liberec.cz

Č.j. MML/ZPOP/Par/202697/18-  
SZ161309/18/4

Vyřizuje: Ing. Parmová  
Tel: 485 244 884

Liberec 20. 9. 2018

Obdrží dle rozdělovníku

## ROZHODNUTÍ

Magistrát města Liberec - odbor životního prostředí (dále jen „MML-OŽP“), jako orgán ochrany přírody a krajiny dle ustanovení § 75 odst. 1 písm. a) a b) zákona č. 114/1992 Sb., o ochraně přírody a krajiny, ve znění pozdějších předpisů (dále jen „zákon“), příslušný dle ustanovení § 77 odst. 1 písm. a) a § 76 odst. 1 písm. a) zákona, rozhodl ve sloučeném řízení dle § 140 odst. 1 zákona č. 500/2004 Sb., správní řád, ve znění pozdějších předpisů, takto:

### Výrok:

1. MML-OŽP podle ustanovení § 4 odst. 2 zákona

### **s o u h l a s í**

se zásahem do významného krajinného prvku (dále jen „VKP“) **Ostašovský potok v ř. km 1,750 – 3,550 spočívající v kácení 81 ks listnatých dřevin a ošetření 61 ks listnatých dřevin.** Dřeviny jsou součástí břehového porostu na pozemcích p. č. 441 a 442/1 k. ú. Horní Suchá u Liberce. Výčet dřevin ke kácení je uveden v následující tabulce č. 1. Číslo štítků jsou převzata z inventarizační tabulky žadatele (číslo štítku je také upevněno na kmenech všech dřevin v předmětném úseku).

Tab. č. 1:

Číslo štítku	Břeh	Druh	Obvod kmene (cm)	Pozemek p. č.
323201	L	olše lepkavá	113+113+138+44+41	442/1
323206	P	olše lepkavá	82	442/1
323211	L	javor mléč	50+31	442/1
323212	L	javor klen	50	442/1
323214	P	vrba bílá	145	442/1
323215	P	vrba bílá	179	442/1
323217	P	vrba bílá	60	442/1
323218	P	vrba bílá	145	442/1

323222	L	střemcha obecná	47	442/1
323223	L	vrba bílá	141+151+107+66+91	442/1
323225	P	javor mléč	38	442/1
323227	P	vrba jíva	50	442/1
323240	L	vrba bílá	214	442/1
323243	L	bez černý	50	442/1
323250	P	vrba bílá	75+132	442/1
323255	L	vrba bílá	119+151+75	442/1
323256	L	vrba bílá	192	442/1
323259	L	střemcha obecná	41	442/1
323261	L	olše lepkavá	72+97	442/1
323262	L	vrba bílá	182+129	442/1
323270	L	střemcha obecná	91	442/1
323286	L	vrba bílá	182	442/1
323287	L	olše lepkavá	72	442/1
323288	L	vrba bílá	188	442/1
323291	L	vrba bílá	188	442/1
323310	L	jasan ztepilý	173	442/1
323316	L	jasan ztepilý	185	442/1
323328	P	olše lepkavá	47+38	442/1
323333	P	vrba bílá	97+75+47	442/1
323335	P	jasan ztepilý	63	442/1
323354	P	javor mléč	204	442/1
323356	P	lípa malolistá	148	442/1
323361	L	jasan ztepilý	97	442/1
323377	P	javor klen	63	442/1
323394	P	jasan ztepilý	66	442/1
323409	L	javor mléč	176	442/1
323423	P	olše lepkavá	151+63	442/1
323436	P	jasan ztepilý	195	441
323446	P	jasan ztepilý	223	441



323447	L	javor klen	38	441
323456	L	střemcha obecná	148	441
323480	L	jasan ztepilý	198	441
323484	L	olše lepkavá	38	441
323488	P	jasan ztepilý	236	441
323495	L	střemcha obecná	82	441
323497	P	jasan ztepilý	63	441
323498	P	jasan ztepilý	60	441
323501	P	olše lepkavá	236	441
323505	L	olše lepkavá	50+47	441
323518	P	střemcha obecná	50	441
323521	L	olše lepkavá	201	441
323522	L	olše lepkavá	119	441
323523	P	olše lepkavá	170	441
323528	L	javor klen	173	441
323529	L	jasan ztepilý	170	441
323530	L	javor klen	44	441
323531	L	jasan ztepilý	148	441
323538	P	jasan ztepilý	198	441
323544	L	olše lepkavá	210	441
323556	L	jasan ztepilý	192	441
323563	P	jasan ztepilý	151	441
323569	L	javor mléč	41	441
323573	P	olše lepkavá	248	441
323583	L	jasan ztepilý	128	441
323584	L	osika obecná	38	441
323587	L	jasan ztepilý	182	441
339806	L	jasan ztepilý	145	441
339807	L	jasan ztepilý	258	441
339816	L	olše lepkavá	47+38+63	441
339822	L	olše lepkavá	41	441

339823	P	olše lepkavá	110+107	441
339829	P	olše lepkavá	91+41	441
339836	P	olše lepkavá	47+38	441
339837	P	olše lepkavá	110	441
339840	P	javor mléč	35	441
339841	P	dub letní	50+22	441
339852	P	olše lepkavá	44	441
339853	P	olše lepkavá	78+60	441
339855	P	olše lepkavá	90+80+43	441
339860	P	olše lepkavá	95+54	441
339864	P	olše lepkavá	140	441

**Souhlasné stanovisko k zásahu do VKP je vydáno za podmínek:**

- Kácení dřevin může být provedeno v období vegetačního klidu tj. od 1. 10. do 31. 3. běžného roku.
- Při kácení musí být brán ohled na vzrostlé dřeviny nacházející se v blízkosti kácených dřevin tak, aby nedošlo k jejich poškození.
- Ošetření dřevin bude provedeno v souladu se standardy péče o přírodu a krajinu AOPK ČR „Řez stromů SPPK A02 002:2015“.

**2. MML-OŽP podle ustanovení § 4 odst. 2 zákona****nesouhlasí**

se zásahem do významného krajinného prvku (dále jen „VKP“) **Ostašovský potok** v ř. km **1,750 – 3,550 spočívající v kácení 55 ks listnatých dřevin**. Dřeviny jsou součástí břehového porostu na pozemcích p. č. p. č. 441 a 442/1 k. ú. Horní Suchá u Liberce. Výčet dřevin určených ke kácení je uveden v následující tabulce č. 2.

**Tab. č. 2:**

Číslo štítku	Břeh	Druh	Obvod kmene (cm)	Pozemek p. č.
323207	P	lípa malolistá	69	442/1
323210	L	jasan ztepilý	245	442/1
323213	L	javor mléč	60+47	442/1
323216	P	olše lepkavá	63	442/1
323221	P	olše lepkavá	44	442/1
323230	L	vrba bílá	125+94+104	442/1

323251	L	olše lepkavá	91	442/1
323253	P	olše lepkavá	113	442/1
323273	P	olše lepkavá	53	442/1
323275	P	olše lepkavá	53	442/1
323283	L	olše lepkavá	47	442/1
323290	P	olše lepkavá	47	442/1
323307	P	olše lepkavá	204	442/1
323322	P	olše lepkavá	104+60	442/1
323336	P	střemcha obecná	41+50+53	442/1
323350	L	olše lepkavá	163+78	442/1
323357	L	jasan ztepilý	251	442/1
323360	L	javor mléč	38	442/1
323362	P	jasan ztepilý	50	442/1
323375	P	javor klen	38	442/1
323384	P	olše lepkavá	85+75+94+66	442/1
323396	P	jasan ztepilý	173	442/1
323397	L	jasan ztepilý	148	442/1
323408	P	olše lepkavá	91	442/1
323422	P	olše lepkavá	154	442/1
323427	P	jasan ztepilý	217	441
323431	P	olše lepkavá	188	441
323432	L	jasan ztepilý	188+41	441
323434	L	lípa malolistá	116	441
323435	L	javor klen	41	441
323454	P	vrba bílá	44	441
323466	L	javor klen	126	441
323467	P	vrba bílá	53+53	441
323472	P	olše lepkavá	245	441
323473	P	vrba bílá	69	441
323474	P	jasan ztepilý	232	441
323476	P	javor klen	47+38	441

323477	L	javor klen	38+28	441
323481	P	jeřáb ptačí	66	441
323499	P	jasan ztepilý	69	441
323502	P	jasan ztepilý	236	441
323504	L	olše lepkavá	63+60+57	441
323517	L	olše lepkavá	38+44	441
323533	L	jasan ztepilý	126	441
323535	L	olše lepkavá	154	441
323564	L	olše lepkavá	135	441
323576	P	olše lepkavá	47+47+50+31	441
323600	P	olše lepkavá	47+47+47	441
339817	L	olše lepkavá	53+44+28+53	441
339820	L	olše lepkavá	41	441
339825	P	olše lepkavá	113	441
339828	P	olše lepkavá	47	441
339832	P	olše lepkavá	82	441
339834	L	bříza bělokorá	50	441
339863	P	olše lepkavá	120	441

**Odůvodnění rozhodnutí:**

MML-OŽP obdržel od právnické osoby Povodí Labe, státní podnik (IČ 708 90 005), se sídlem Víta Nejedlého 951, 500 03 Hradec Králové (dále jen „žadatel“) dne 19. 7. 2018 žádost o povolení zásahu do VKP (vodní tok) dle § 4 odst. 2 zákona a současně žádost o povolení kácení dřevin rostoucích mimo les dle § 8 zákona. Součástí žádosti je 3 x situační nákres, 4 x inventarizační tabulka hodnocení stromů a kopie vyjádření KÚLK z hlediska výskytu zvláště chráněných druhů.

Jako důvod bylo v žádosti uvedeno: „*Probírka břehového porostu Ostašovského potoka na základě dendrologického posudku: „Ostašovský potok, Liberec – Ostašov, dendrologický posudek, ř.km 1,750 – 3,550 z 2017. Dále viz. přílohy (níže).“*

Za účasti zástupců žadatele z Provozního střediska Liberec byla provedena prohlídka celého úseku se zaměřením na dřeviny určené ke kácení (v posudku označeny červeně) a na dřeviny určené k ošetření (v posudku označeny zkratkou dle standardů péče o přírodu a krajinu AOPK ČR „Řez stromů SPPK A02 002:2015“). Na místě bylo zjištěno toto:

Řešený úsek Ostašovského potoka je situován na západním okraji města Liberec. Tato část potoka protéká místní částí Ostašov, která má vesnický charakter a leží mezi obchodně průmyslovou zónou v Růžodole a zalesněným Ještědským hřebenem. Potok protéká zastavěným územím z jihu na sever souběžně s ulicí Křížanskou a násl. Ostašovskou. Potok je lokálním biokoridorem ÚSES – vodní tok s doprovodnou zelení. Koryto není z větší části opevněno.



Upravené zpevněné koryto je pouze v horním úseku od místní komunikace (p. p. č. 29/1) po železniční trať. Dále jsou opevněné malé části břehů u mostů a drobná zpevnění břehů vytvořená majiteli přilehlých pozemků. Mimo upravený úsek koryto často přirozeně meandruje. Koryto je zahlobené v průměru asi o 1 m pod okolní terén. Pozemky v sousedství potoka tvoří převážně zahrady rodinných domů či zahrádkářských osad a v dolním úseku opuštěná továrna. Pouze v dolní části navazují na potok louky a v horní části je v okolí upravené části park. Porost potoka tvoří listnaté dřeviny typické pro podhorské toky. V několika případech byl pro dané inventarizační číslo nalezen jiný druh dřeviny, než je uvedeno v žádosti.

**Ad. 1 Dřeviny určené ke kácení (81 ks)** mají různá poranění a růstové defekty. Časté jsou hniloby, výrazná vyklonění z přirozené osy růstu směrem nad obytné zahrady a domy, zlomy kosterních větví a tlaková větvení v kosterních větvích. Ve většině případů dojde k uvolnění perspektivních jedinců z podrostu, čímž se podpoří přirozená obnova celého ekosystému. V určitých úsecích dojde k částečnému osvětlení vodní hladiny, což také umožní existenci světlomilnějším druhům rostlin či vodních živočichů. Důvody žadatele v tomto případě shledal MML – OŽP za opodstatněné.

**Ad. 2 55 ks dřevin neurčených ke kácení** má v některých případech podobnou charakteristiku jako výše popsanych 81 ks, ale pro daný úsek vodního toku orgán ochrany přírody záměr žadatele vyhodnotil jako poškozující a oslabující jeho ekostabilizační funkce.

V dolním úseku jsou např. dřeviny vykloněné nad travnaté pozemky, ale v jejich dopadové vzdálenosti nejsou žádné stavby a zahrady. Některé dřeviny mají již zhoršený zdravotní stav, tj. biomechanickou stabilitu a fyziologickou vitalitu, ale přesto jsou nedílnou součástí celého ekosystému. Dutiny a místa po zlomech větví poskytují úkryt některým živočichům (hmyzu, drobným savcům či ptákům). Suché větve či poraněné dřevo jsou často živným materiálem dřevokazných hub. Také tyto organismy jsou součástí přirozeně fungujícího ekosystému.

U dalších dřevin se správní orgán neztotožňuje se zjištěními uvedenými v posudku. Např. to, že strom roste v korytě, není důvod ke kácení. Naopak takový jedinec se podílí na zvýšení diverzifikace proudu v korytě. Rychleji tekoucí vody se přirozeně střídají s tišinami. Podemleté kmeny s odhalenými kořeny a jejich pletenci, které rostou co nejbližší hladinovým čarám, skýtají útočiště drobným vodním živočichům. Správní orgán také konstatuje, že dřeviny na tomto potoce zcela přirozeně zpevňují břeh. Z dlouhodobé zkušenosti správního orgánu je zřejmé, že v místě, kde byly dřeviny pokáceny, odstraněny pařezy či pařezy odehnily, vznikly nátrže a dochází k soustavnému podemílání břehů, což není pro tento typ podhorského toku žádoucí.

Chybějící terminál či nové výhony na kmeni ze spících či náhradních pupenů také nejsou dle správního orgánu závažné důvody ke kácení. Takové dřeviny lze vhodným řezem zabezpečit a zajistit jejich střednědobou perspektivu.

Náklon dřevin a posun jejich těžiště nemusí vždy znamenat narušení biomechanické stability. Dřeviny jsou ve většině případů součástí břehového porostu, kde jsou dřeviny ve vzájemném zápoji a odolávají nepříznivým meteorologickým jevům jako celek. Podobné je to i s vysoko vyvětvenými stromy, kde také došlo k posunu těžiště.

VKP jako ekologicky, geomorfologicky nebo esteticky hodnotná část krajiny utváří její typický vzhled nebo přispívá k udržení její stability. Dle ustanovení § 4 odst. 2 zákona jsou VKP chráněny před poškozováním a ničením. Využívají se pouze tak, aby nebyla narušena jejich obnova a nedošlo k ohrožení nebo oslabení jejich stabilizační funkce.

Správní orgán právě z tohoto důvodu nesouhlasí s pokácením 55 ks listnatých dřevin. Kácením dalších dřevin nad rozsah dřevin určených ke kácení a k ošetření by již znamenalo poškození VKP vodního toku s jeho doprovodným břehovým porostem a narušení jeho přirozené obnovy a stabilizační funkce. Zachováním dřevin bude zajištěna přírodě blízká struktura a skladba břehových porostů (druhová a věková rozmanitost, zapojené porosty s keřovým patrem aj.). Věková a druhová rozmanitost je jedním ze základních předpokladů pro zachování

přirozených mechanismů, které napomáhají k udržení ekologické stability. Zůstane zachována či se zvýší biodiverzita vodních či na vodu vázaných organismů. Realizací kácení v celém předloženém rozsahu by znamenala negativní ovlivnění dochovaného stavu přírodního prostředí. Neopomenutelnou skutečností je i VKP jako typického prvku krajiny a jeho estetické působení na okolní krajinu. Rozsáhlým kácením by došlo k narušení typického vzhledu okolní krajiny.

Ostašovský potok je platným územním plánem vymezen jako lokální biokoridor ÚSES. Dle ustanovení § 3 odst. 1 písm. a) zákona je ÚSES definován jako vzájemně propojený soubor přirozených i pozměněných, avšak přírodě blízkých ekosystémů, které udržují přírodní rovnováhu. V ustanovení § 4 odst. 1 zákona je mimo jiné uvedeno, že ochrana systému ekologické stability je povinností všech vlastníků a uživatelů pozemků tvořících jeho základ; jeho vytváření je veřejným zájmem, na kterém se podílejí vlastníci pozemků, obce i stát. Tato zákonná ochrana ÚSES je v tomto případě totožná s ochranou VKP, především s popisem jeho stability.

Správní orgán uvádí, že ochrana VKP vodního toku spočívá v ochraně jak vlastního toku, tak jeho břehových porostů. Jedná se o ochranu celého ekosystému se zachováním jednotlivých druhů rostlin a živočichů (nejen zvláště chráněných), umožnění jejich nerušené existence a dalšího rozmnožování pro zajištění vysoké druhové biodiverzity. Tento přirozený ekosystém má v krajině zásadní ekologicko-stabilizační funkci a jako takový je chráněn před poškozováním a ničením. Realizací záměru v celém rozsahu dle předloženého posudku by došlo k poškození či zničení tohoto významného krajinného prvku a k ohrožení či oslabení jeho nezastupitelné ekostabilizační funkce. Z uvedených důvodů MML – OŽP nesouhlasí se zásahem do významného krajinného prvku v rozsahu kácení 55 ks dřevin.

V předmětném úseku Ostašovského potoka není Krajskému úřadu Libereckého kraje znám výskyt žádného zvláště chráněného druhu živočicha ani rostliny, který by mohl být realizací záměru dotčen.

#### K podmínkám rozhodnutí:

MML-OŽP v podmínce a) stanovil dobu kácení dřevin, které jsou součástí významného krajinného prvku – vodního toku, s ohledem na období vegetačního klidu dřevin, kdy dochází k jejich přirozenému útlumu fyziologických a ekologických funkcí, a s ohledem na § 5a odst. 1 zákona (je zakázáno usmrcovat volně žijící ptáky a poškozovat nebo ničit jejich hnízda, vyrušovat je během rozmnožování a odchovu mláďat).

Podmínky b) a c) jsou stanoveny z důvodu ochrany dřevin dle ustanovení § 7 odst. 1 zákona před poškozováním a ničením.

Orgán ochrany přírody konstatuje, že pokud bude záměr realizován v rozsahu a za podmínek uvedených v tomto rozhodnutí, bude dopad na ekologicko-stabilizační funkci toku minimalizován. Z výše popsanych důvodů správní orgán vydal pouze částečné souhlasné stanovisko k zásahu do významného krajinného prvku vodního toku.

#### Výrok:

3. MML-OŽP podle ustanovení § 8 odst. 1 zákona

#### **povoluje**

žadateli pokácení **54 ks dřevin** rostoucích na pozemcích p. č. p. č. 441 a 442/1 k. ú. Horní Suchá u Liberce. Výčet dřevin ke kácení je uveden v následující tabulce č. 3.

Tab. č. 3:

Číslo štítku	Břeh	Druh	Obvod kmene (cm)	Pozemek p. č.
323201	L	olše lepkavá	113+113+138+44+41	442/1
323206	P	olše lepkavá	82	442/1
323214	P	vrba bílá	145	442/1
323215	P	vrba bílá	179	442/1
323218	P	vrba bílá	145	442/1
323223	L	vrba bílá	141+151+107+66+91	442/1
323240	L	vrba bílá	214	442/1
323250	P	vrba bílá	75+132	442/1
323255	L	vrba bílá	119+151+75	442/1
323256	L	vrba bílá	192	442/1
323261	L	olše lepkavá	72+97	442/1
323262	L	vrba bílá	182+129	442/1
323270	L	střemcha obecná	91	442/1
323286	L	vrba bílá	182	442/1
323288	L	vrba bílá	188	442/1
323291	L	vrba bílá	188	442/1
323310	L	jasan ztepilý	173	442/1
323316	L	jasan ztepilý	185	442/1
323333	P	vrba bílá	97+75+47	442/1
323354	P	javor mléč	204	442/1
323356	P	lípa malolistá	148	442/1
323361	L	jasan ztepilý	97	442/1
323409	L	javor mléč	176	442/1
323423	P	olše lepkavá	151+63	442/1
323436	P	jasan ztepilý	195	441
323446	P	jasan ztepilý	223	441
323456	L	střemcha obecná	148	441
323480	L	jasan ztepilý	198	441
323488	P	jasan ztepilý	236	441



323495	L	střemcha obecná	82	441
323501	P	olše lepkavá	236	441
323521	L	olše lepkavá	201	441
323522	L	olše lepkavá	119	441
323523	P	olše lepkavá	170	441
323528	L	javor klen	173	441
323529	L	jasan ztepilý	170	441
323531	L	jasan ztepilý	148	441
323538	P	jasan ztepilý	198	441
323544	L	olše lepkavá	210	441
323556	L	jasan ztepilý	192	441
323563	P	jasan ztepilý	151	441
323573	P	olše lepkavá	248	441
323583	L	jasan ztepilý	128	441
323587	L	jasan ztepilý	182	441
339806	L	jasan ztepilý	145	441
339807	L	jasan ztepilý	258	441
339816	L	olše lepkavá	47+38+63	441
339823	P	olše lepkavá	110+107	441
339829	P	olše lepkavá	91+41	441
339837	P	olše lepkavá	110	441
339853	P	olše lepkavá	78+60	441
339855	P	olše lepkavá	90+80+43	441
339860	P	olše lepkavá	95+54	441
339864	P	olše lepkavá	140	441

4. MML-OŽP podle ustanovení § 8 odst. 1 zákona

**nepovoluje**

žadatelů pokácení **32 ks dřevin** rostoucích na pozemcích p. č. 441 a 442/1 k. ú. Horní Suchá u Liberce. Výčet dřevin nepovolených ke kácení je uveden v následující tabulce č. 4.

Tab. č. 4:

Číslo štítku	Břeh	Druh	Obvod kmene (cm)	Pozemek p. č.
323210	L	jasan ztepilý	245	442/1
323230	L	vrba bílá	125+94+104	442/1
323251	L	olše lepkavá	91	442/1
323253	P	olše lepkavá	113	442/1
323307	P	olše lepkavá	204	442/1
323322	P	olše lepkavá	104+60	442/1
323336	P	střemcha obecná	41+50+53	442/1
323350	L	olše lepkavá	163+78	442/1
323357	L	jasan ztepilý	251	442/1
323384	P	olše lepkavá	85+75+94+66	442/1
323396	P	jasan ztepilý	173	442/1
323397	L	jasan ztepilý	148	442/1
323408	P	olše lepkavá	91	442/1
323422	P	olše lepkavá	154	442/1
323427	P	jasan ztepilý	217	441
323431	P	olše lepkavá	188	441
323432	L	jasan ztepilý	188+41	441
323434	L	lípa malolistá	116	441
323466	L	javor klen	126	441
323472	P	olše lepkavá	245	441
323474	P	jasan ztepilý	232	441
323502	P	jasan ztepilý	236	441
323504	L	olše lepkavá	63+60+57	441
323533	L	jasan ztepilý	126	441
323535	L	olše lepkavá	154	441
323564	L	olše lepkavá	135	441
323576	P	olše lepkavá	47+47+50+31	441
323600	P	olše lepkavá	47+47+47	441
339817	L	olše lepkavá	53+44+28+53	441

339825	P	olše lepkavá	113	441
339832	P	olše lepkavá	82	441
339863	P	olše lepkavá	120	441

**Odůvodnění rozhodnutí:**

Žádost o povolení kácení předmětných dřevin podal žadatel současně s žádostí o souhlas se zásahem do VKP dne 19. 7. 2018, viz odůvodnění v bodě 1 a 2.

**Ad. 3** Většina povolených dřevin je výrazně vykloněná ze svislé osy růstu nad pozemky žadatele. Často se jedná o vícekmény s tlakovým větvením. Mají netvárné, utlačené či jednostranné koruny vlivem okolních dominantních stromů. Některé jsou napadené dřevokaznými houbami v kosterních strukturách (kmény a hlavní větve), značně prosychají či mají rozsáhlá poranění na kmeni. V horním úseku povolené dřeviny poškozují opevnění koryta v parku.

Povolené dřeviny mají buď výrazně sníženou fyziologickou vitalitu, nebo silně narušenou biomechanickou stabilitu. Často oboje současně. Jejich estetická hodnota je ve většině případů nízká. Jedná se již o provozně nebezpečné stromy, které mají v dopadové vzdálenosti obytné budovy, místa s pohybem většího množství lidí (např. zahrady, park) či komunikace. Správní orgán vyhodnotil důvody žadatele jako závažné a dospěl k závěru, že převyšují funkční a estetickou hodnotu dřevin a jejich pokácení povolil.

**Ad. 4** Nepovolené dřeviny mají různé růstové defekty (tlaková větvení, vyklonění ze svislé osy růstu), nebo závažná poranění, např. ulomený terminál, dutiny ve kmeni či kosterních větvích, poškozená kůra. Některé se mírně naklánějí nad pozemky žadatele, nebo jsou vykloněné zcela na opačnou stranu, tj. nad pozemky sousedící s levým břehem. Často jsou napadené dřevokaznými houbami. Některé značně prosychají a mají vylámané větve v koruně.

Estetická hodnota nepovolených dřevin je rozdílná, od velmi cenných jedinců po netvárné a pokroucené. Nepovolené dřeviny mají také rozdílnou fyziologickou vitalitu, od zcela nenarušené u mladých jedinců či pouze zbytkovou u dožívajících jedinců. Většina má v různé míře sníženou biomechanickou stabilitu, ale vzhledem k nízké pravděpodobnosti pádu či pádu na pozemky s náhodným či nízkým a nepravidelným provozem a pohybem osob, není jejich kácení odůvodnitelné. Nepovolené dřeviny ve všech vývojových stádiích poskytují mnoho různorodých typů biotopů pro velké množství drobných i větších živočichů (např. hmyz, ptáci – dutiny pro hnízdění, pestrá potravní nabídka). Nepovolené dřeviny jsou součástí břehového porostu, který tvoří výrazný esteticky a ekologicky cenný prvek této části města. Perspektiva celého břehového porostu je velká. Podrobnější odůvodnění je v odůvodnění pod bodem Ad. 2.

Orgán ochrany přírody a krajiny může vydat povolení ke kácení dřevin rostoucích mimo les pouze ze závažných důvodů po vyhodnocení funkčního a estetického významu dřevin. V tomto případě však žádný důvod žadatele neshledal jako závažný, a proto předmětné dřeviny k pokácení nepovolil.

Pokácením povolených dřevin vznikne ekologická újma. Orgán ochrany přírody žadateli povinnost náhradní výsadby dle ustanovení § 9 odst. 1 zákona k částečné kompenzaci ekologické újmy neuložil, protože v předmětném území zůstane zachováno dostatek vzrostlé zeleně. V rozhodnutí o souhlasu se zásahem do VKP bylo k pokácení odsouhlaseno pouze zanedbatelné množství dřevin s obvodem do 80 cm ve výšce 130 cm nad zemí. V celém úseku necelých 2 km vodního toku tedy bude zachováno dostatek mladých a perspektivních dřevin, které budou i nadále plnit funkci doprovodného břehového porostu podél vodního toku. Zachování především



mladých dřevin má větší perspektivu než vysazovat úplně nové jedince. Dřeviny vyrostlé přirozeným způsobem na daném stanovišti netrpí povýsadbovým stresem a uvolněný prostor dokáží velmi rychle využít. Jejich dlouhivý růst, tj. tvorba dlouhých výhonů, je téměř okamžitá, protože jsou v daném místě již dobře zakořeněné. Uvolnění prostoru také vznikne prostor pro pionýrské či světlomilné druhy dřevin, které se podílejí na složení společenstev raných sukcesních stádií. Celková biodiverzita ekosystému se zvýší.

#### K podmínkám rozhodnutí:

Doba kácení je stanovena dle § 5 vyhlášky č. 189/2013 Sb., o ochraně dřevin a povolování jejich kácení (kácení dřevin se provádí zpravidla v období jejich vegetačního klidu), a s ohledem na § 5a odst. 1 zákona (je zakázáno usmrcovat volně žijící ptáky a poškozovat nebo ničit jejich hnízda, vyrušovat je během rozmnožování a odchovu mláďat).

#### Poučení o odvolání:

Proti tomuto rozhodnutí lze podat odvolání do patnácti dnů ode dne jeho doručení k odboru životního prostředí a zemědělství Krajského úřadu Libereckého kraje. Odvolání se podává u odboru životního prostředí Magistrátu města Liberec.

## U S N E S E N Í

Magistrát města Liberec - odbor životního prostředí (dále jen „MML-OŽP“) jako příslušný orgán ochrany přírody podle § 76 odst. 1 písm. a) zákona č. 114/1992 Sb., o ochraně přírody a krajiny, ve znění pozdějších předpisů (dále jen „zákon“), rozhodl takto:

#### Výroková část:

MML-OŽP dle ustanovení § 66 odst. 1 písm. g) zákona č. 500/2004 Sb., správní řád, ve znění pozdějších předpisů,

#### **z a s t a v u j e**

řízení v části žádosti o vydání povolení ke kácení dle § 8 odst. 1 zákona a v části žádosti o souhlas se zásahem do VKP dle ust. § 4 odst. 2 zákona v rozsahu kácení **6 ks dřevin dle tab. č. 5**. Žádost o souhlas se zásahem do VKP (vodní tok) a žádost o vydání povolení ke kácení podala dne 19. 7. 2018 právnická osoba Povodí Labe, státní podnik (IČ 708 90 005), se sídlem Víta Nejedlého 951, 500 03 Hradec Králové (dále jen „žadatel“).

**Tab. č. 5:**

Číslo štítku	Břeh	Druh	Obvod kmene (cm)	Pozemek p. č.
323340	P	olše lepkavá	72	442/1
323341	P	olše lepkavá	75	442/1
323342	L	javor klen	31	442/1
323425	L	jasan ztepilý	148	441
323485	L	olše lepkavá	53 + 56 + 47 + 31	441
339811	L	olše lepkavá	66 + 44 + 53 + 31	441

**Odůvodnění usnesení:**


MML-OŽP obdržel dne 19. 7. 2018 od žadatele žádost o souhlas se zásahem do VKP (vodní tok) dle § 4 odst. 2 zákona a žádost o vydání povolení ke kácení dle ustanovení § 8 odst. 1 zákona. Předmětné dřeviny rostly na pozemcích p. č. 441 a 442/1 k. ú. Horní Suchá u Liberce, který je ve vlastnictví žadatele. Dnem podání uvedené žádosti bylo zahájeno správní řízení ve věci. Při prohlídce úseku bylo zjištěno, že 6 ks dřevin již na místě neroste. Tyto dřeviny byly pokáceny v souladu s oznámením dle § 8 odst. 2 zákona již v r. 2017. Zůstaly po nich pouze pařezy.

Na základě skutečnosti, že předmět řízení zanikl, se žádost žadatele stala zjevně bezpředmětnou a správní orgán řízení v souladu s ust. § 66 odst. 1 písm. g) správního řádu v dané věci zastavil.

**Poučení o odvolání:**

Proti tomuto usnesení může účastník řízení podat odvolání ke Krajskému úřadu Libereckého kraje ve lhůtě 15 dnů ode dne oznámení tohoto rozhodnutí. Odvolání se podává u Magistrátu města Liberec. Podle § 76 odst. 5 správního řádu nemá odvolání odkladný účinek.



  
**Ing. Jaroslav Rašín**  
vedoucí odboru životního prostředí

**Obdrží do vlastních rukou:**

1. Povodí Labe, státní podnik, Provozní středisko Liberec, Blahoslavova 505, 460 01 Liberec 1
2. Spis