

# MORAVA, NAPAJEDLA, ŘKM 161,700- 161,975, OPRAVA LB HRÁZE



## TEXTOVÁ ČÁST

- A. PRŮVODNÍ ZPRÁVA
- B. SOUHRNNÁ TECHNICKÁ ZPRÁVA
- H. FOTODOKUMENTACE

**INVESTOR:** POVODÍ MORAVY, S.P.  
**ARCHIV ČÍSLO:** 17006-14XT-PA  
**MÍSTO STAVBY:** K.Ú. NAPAJEDLA  
**KRAJ:** ZLÍNSKÝ  
**DATUM:** KVĚTEN 2017  
**ČHP. toku:** 4-13-01-0054  
**IDVT toku:** 10100003

**ZPRACOVATEL:** REGIOPROJEKT BRNO, S.R.O.  
HRNČÍŘSKÁ 573/6, 602 00 BRNO  
IČ: 00220078  
TEL.: 548 128 317  
**VYPRACOVAL:** ING. ALENA PETŘÍKOVÁ  
**ZODP. PROJ.:** ING. PETR MARČÁK



## OBSAH

---

A.	PRŮVODNÍ ZPRÁVA .....	0
A.1.	Identifikační údaje stavby .....	0
A.1.a.	Údaje o stavbě .....	0
A.1.b.	Identifikační údaje investora .....	0
A.1.c.	Identifikační údaje zpracovateli PD .....	0
A.2.	Seznam vstupních pokladů .....	1
A.3.	Údaje o území .....	2
A.3.a.	Rozsah řešeného území .....	2
A.3.b.	údaje o ochraně území podle jiných právních předpisů .....	2
A.3.c.	Údaje o odtokových poměrech .....	2
A.3.d.	Soulad s územně plánovací dokumentací a územním řízením .....	2
A.3.e.	Soulad s územním řízením .....	2
A.3.f.	Údaje o dodržení obecných požadavků na využití území .....	2
A.3.g.	Údaje o splnění požadavků dotčených orgánů .....	2
A.3.h.	Seznam výjimek a úlevových řešení .....	3
A.3.i.	Seznam souvisejících a podmíněných investic .....	3
A.3.j.	Seznam pozemků a staveb dotčených prováděním stavby .....	3
A.4.	Údaje o stavbě .....	5
A.4.a.	Nová stavba nebo změna dokončené stavby .....	5
A.4.b.	účel užívání stavby .....	5
A.4.c.	Trvalá nebo dočasná stavba .....	5
A.4.d.	Údaje o ochraně stavby podle jiných právních předpisů .....	5
A.4.e.	Údaje o dodržení technických požadavků na stavby a obecných technických požadavků zabezpečujících bezbariérové užívání stavby .....	5
A.4.f.	o splnění požadavků dotčených orgánů .....	5
A.4.g.	Seznam výjimek a úlevových řešení .....	5
A.4.h.	Navrhované kapacity stavby .....	5
A.4.i.	Základní bilance stavby .....	6
A.4.j.	Základní předpoklady výstavby .....	6
A.4.k.	Orientační náklady stavby .....	6
A.5.	Členění stavby na objekty .....	6

<b>B.</b>	<b>SOUHRNNÁ TECHNICKÁ ZPRÁVA.....</b>	<b>7</b>
<b>B.1.</b>	<b>Popis území stavby .....</b>	<b>7</b>
<b>B.1.a.</b>	<b>Charakteristika stavebního pozemku .....</b>	<b>7</b>
<b>B.1.b.</b>	<b>Výčet a závěry provedených průzkumů a rozborů .....</b>	<b>7</b>
<b>B.1.c.</b>	<b>Stávající ochranná a bezpečnostní pásma .....</b>	<b>8</b>
<b>B.1.d.</b>	<b>Poloha vzhledem k záplavovému území.....</b>	<b>8</b>
<b>B.1.e.</b>	<b>Vliv stavby na okolní pozemky a stavby, vliv stavby na odtokové poměry .....</b>	<b>8</b>
<b>B.1.f.</b>	<b>Požadavky na asanace, demolice, kácení dřevin .....</b>	<b>8</b>
<b>B.1.g.</b>	<b>Zábor ZPF a PUPFL.....</b>	<b>9</b>
<b>B.1.h.</b>	<b>Územně technické podmínky.....</b>	<b>9</b>
<b>B.1.i.</b>	<b>Věcné a časové vazby.....</b>	<b>9</b>
<b>B.2.</b>	<b>Celkový popis stavby .....</b>	<b>9</b>
<b>B.2.a.</b>	<b>Účel užívání stavby .....</b>	<b>9</b>
<b>B.2.b.</b>	<b>Urbanistické a architektonické řešení stavby .....</b>	<b>10</b>
<b>B.2.c.</b>	<b>Provozní řešení, technologie výroby .....</b>	<b>10</b>
<b>B.2.d.</b>	<b>Bezbariérové užívání stavby.....</b>	<b>10</b>
<b>B.2.e.</b>	<b>Bezpečnost při užívání stavby.....</b>	<b>10</b>
<b>B.2.f.</b>	<b>Základní charakteristiky objektů .....</b>	<b>10</b>
<b>B.2.g.</b>	<b>Základní charakteristika technických a technologických zařízení .....</b>	<b>10</b>
<b>B.2.h.</b>	<b>Požárně bezpečnostní řešení .....</b>	<b>10</b>
<b>B.2.i.</b>	<b>Zásady hospodaření s energiemi .....</b>	<b>11</b>
<b>B.2.j.</b>	<b>Hygienické požadavky na stavby .....</b>	<b>11</b>
<b>B.2.k.</b>	<b>Ochrana stavby před škodlivými vlivy vnějšího prostředí .....</b>	<b>11</b>
<b>B.3.</b>	<b>Připojení na technickou a dopravní infrastrukturu .....</b>	<b>11</b>
<b>B.4.</b>	<b>Dopravní řešení.....</b>	<b>11</b>
<b>B.5.</b>	<b>Řešení vegetace a souvisejících terénních úprav.....</b>	<b>11</b>
<b>B.5.a.</b>	<b>Terénní úpravy .....</b>	<b>11</b>
<b>B.5.b.</b>	<b>Vegetační úpravy.....</b>	<b>11</b>
<b>B.6.</b>	<b>Popis vlivu stavby na životní prostředí a jeho ochrana .....</b>	<b>12</b>
<b>B.7.</b>	<b>Ochrana obyvatelstva.....</b>	<b>12</b>
<b>B.8.</b>	<b>Zásady organizace výstavby .....</b>	<b>12</b>
<b>B.8.a.</b>	<b>Napojení staveniště na stávající a technickou infrastrukturu .....</b>	<b>12</b>
<b>B.8.b.</b>	<b>Vliv provádění stavby na okolní stavby a pozemky.....</b>	<b>13</b>
<b>B.8.c.</b>	<b>Ochrana okolí staveniště a požadavky na související asanace, demolice, kácení dřevin.....</b>	<b>13</b>
<b>B.8.d.</b>	<b>Maximální zábory pro staveniště.....</b>	<b>13</b>
<b>B.8.e.</b>	<b>Maximální produkováná množství a druhy odpadů při výstavbě a jejich likvidace .....</b>	<b>14</b>
<b>B.8.f.</b>	<b>Bilance zemních prací, požadavky na přísun nebo deponie zemin .....</b>	<b>14</b>
<b>B.8.g.</b>	<b>Ochrana životního prostředí při výstavbě .....</b>	<b>14</b>
<b>B.8.h.</b>	<b>Zásady bezpečnosti a ochrany zdraví při práci na staveništi .....</b>	<b>15</b>
<b>B.8.i.</b>	<b>Užívání stavby osobami s omezenou schopností pohybu .....</b>	<b>16</b>
<b>B.8.j.</b>	<b>Zásady pro dopravně inženýrské opatření.....</b>	<b>16</b>
<b>B.8.k.</b>	<b>Stanovení speciálních podmínek pro provádění stavby .....</b>	<b>16</b>
<b>H.</b>	<b>FOTODOKUMENTACE .....</b>	<b>18</b>

## A. PRŮVODNÍ ZPRÁVA

---

### A.1. IDENTIFIKAČNÍ ÚDAJE STAVBY

#### A.1.a. ÚDAJE O STAVBĚ

Název stavby:	Morava, Napajedla, řkm 161,700-161,975, oprava LB hráze
Místo stavby:	k.ú. Napajedla
Kraj:	Zlínský
Okres:	Napajedla
Účel stavby:	Oprava existující stavby
Stavební úřad:	Napajedla
Obec s rozšířenou působností:	Otrokovice
Charakteristika:	oprava (neinvestice)
Investor:	Povodí Moravy, s.p., Dřevařská 11, 602 00 Brno
Uživatel stavby:	Povodí Moravy, s.p., Dřevařská 11, 602 00 Brno

#### A.1.b. IDENTIFIKAČNÍ ÚDAJE INVESTORA

Investor:	Povodí Moravy, s.p., Dřevařská 11, 602 00 Brno
Statutární zástupce:	MVDr. Václav Gargulák (generální ředitel)
Kontaktní osoba:	Ing. Josef Hlahůlek
Sídlo:	Dřevařská 11, 602 00 Brno
IČ:	708 90 013
Tel.:	724 687 037
e-mail:	hlahulek@pmo.cz

#### A.1.c. IDENTIFIKAČNÍ ÚDAJE ZPRACOVATELI PD

Projektant:	Regioprojekt Brno, s.r.o.
Adresa:	Hrnčířská 573/6, 602 00 Brno
IČ:	00220078
DIČ:	CZ00220078
Zodpovědný projektant:	Ing. Petr Marčák, autorizovaný inženýr v oboru stavby vodního hospodářství a krajinného inženýrství, v seznamu ČKAIT veden pod číslem 1004754
Tel.:	548 128 317, 724 125 261, 602 516 152
e-mail:	marcak@rpbrno.cz, petrikova@rpbrno.cz
Stupeň dokumentace:	dokumentace k ohlášení stavby a realizaci stavby dle vyhlášky č.499/2006 sb. v platném znění.

## **A.2. SEZNAM VSTUPNÍCH POKLADŮ**

Základním podkladem pro zpracování dokumentace byla smlouva o dílo, investiční záměr, zhodnocení stávajícího stavu a závěry provedených během místních šetření během 03-04/2017. Dále jsou zde uvedeny projektové, mapové a odborné podklady:

- Vodohospodářská mapa 1 : 50 000
- Základní mapa 1:10000
- Digitální katastrální mapa
- Základy hydrauliky a hydrologie - Kunštátský, Patočka 1966
- Proudění v systémech říčních koryt – Jandora, Uhmánová 2006
- Vodní hospodářství krajiny - Šálek 1997
- ČSN 01 3469 - Výkresy hydrotechnických staveb
- ČSN 72 1006 - Kontrola zhutnění zemin a sypanin
- Technická doporučení pro hrazení bystřin a strží – Ministerstvo zemědělství ČR 2002
- Vyhláška o dokumentaci staveb č. 499/2006 Sb., č. 503/2006 Sb. v platném znění
- Hrazení bystřin a strží ČSN 75 2106
- Opevňování koryt ON 73 6821
- Úprava potoků TNV 75 2102
- ČSN 1993-5 Navrhování ocelových konstrukcí - Část 5: Piloty a štetové stěny
- ČSN 83 9061 Ochrana stromů porostů a vegetačních ploch při stavebních pracích
- TP 179 Navrhování komunikací pro cyklisty
- ČSN 73 6133 Návrh a provádění zemního tělesa pozemních komunikací
- Geodetické zaměření stávajícího stavu firmou GEOTOP ROSA, s.r.o. z 03/2017
- Místní šetření z března až dubna 2017
- Projektová dokumentace původní stavby z roku 1998 zpracovaná Ing. Františkem Marciánem

### **A.3. ÚDAJE O ÚZEMÍ**

#### **A.3.a. ROZSAH ŘEŠENÉHO ÚZEMÍ**

Stavba je situována v intravilánu města Napajedla. Jedná se o hráz na levém břehu řeky Moravy v ř. km 161,700 až 162,004. Jedná se o lokalitu poblíž fotbalového areálu.

#### **A.3.b. ÚDAJE O OCHRANĚ ÚZEMÍ PODLE JINÝCH PRÁVNÍCH PŘEDPISŮ**

Stavba se nenachází v chráněném území.

#### **A.3.c. ÚDAJE O ODTOKOVÝCH POMĚRECH**

Stavba je součástí PPO Napajedla – nábrežní hráze toku Morava. Hráz je projektována na ochranu před stoletou vodou bez rezervy.

<b>Vodní tok:</b>	Morava
<b>Hydrologické číslo povodí:</b>	4-13-01-0054

#### **A.3.d. SOULAD S ÚZEMNĚ PLÁNOVACÍ DOKUMENTACÍ A ÚZEMNÍM ŘÍZENÍ**

Stavba není v rozporu s územně plánovací dokumentací.

#### **A.3.e. SOULAD S ÚZEMNÍM ŘÍZENÍM**

Jedná se o opravu stávající stavby, ohlašovací práce. Územní rozhodnutí nebylo pro stavbu vydáváno.

#### **A.3.f. ÚDAJE O DODRŽENÍ OBECNÝCH POŽADAVKŮ NA VYUŽITÍ ÚZEMÍ**

Jedná se o stávající stavbu ochranné zemní hráze.

#### **A.3.g. ÚDAJE O SPLNĚNÍ POŽADAVKŮ DOTČENÝCH ORGÁNŮ**

Při zpracování projektové dokumentace jsou osloveny orgány státní správy. Požadavky dotčených orgánů jsou uvedeny v jejich vyjádřeních, jejichž kopie budou doloženy v příloze E. Dokladová část.

Jedná se zejména o:

- **Stanovisko rady města Napajedla:**

- jakmile bude investor znát termín realizace, bude o něm neprodleně informovat město (z důvodu koordinace s výstavbou kanalizace),
- pro uzavřenou část cyklostezky zajistí zhotovitel značení objízdné trasy,
- město bude přizváno na pravidelné kontrolní dny.

- **Koordinované stanovisko MěÚ Otrokovice:**
  - v souladu s ust. §15a odst. 3 vodního zákona budou vodoprávnímu úřadu ohlášeny udržovací práce,
  - kácení dřevin rostoucích mimo les bude povoleno obecním úřadem obce.
- **GrindServices, s.r.o.:**
  - těsnicí stěna bude umístěna min 1,0 m od vytýčeného plynárenského zařízení – splněno.
- **E.ON ČR, s.r.o.:**
  - podzemní štětovnicová stěna bude umístěna min. 5,0 m od sloupu VN – splněno,
  - žádost o vypnutí podá investor (případně zhotovitel) min. 1 měsíc dopředu u ECZR RS Otrokovice.

Stavba bude provedena dodavatelsky. Investor akce provede výběrové řízení na dodavatele stavby po odevzdání projektové dokumentace. V dané lokalitě se nachází vedení správců inženýrských sítí a je nutné se seznámit s jejich podmínkami. Požadavky správců sítí budou také doloženy v příloze E. – Dokladová část. Před zahájením stavby je nutné zkontrolovat platnost vyjádření.

#### **A.3.h. SEZNAM VÝJIMEK A ÚLEVOVÝCH ŘEŠENÍ**

Dosud není známa nutnost vydání žádné výjimky.

#### **A.3.i. SEZNAM SOUVISEJÍCÍCH A PODMÍNĚNÝCH INVESTIC**

Z důvodu zřízení přístupů ke stavbě dojde:

- V rámci SO 02, k demontáži oplocení podél areálu fotbalového hřiště. Po dokončení stavebních prací na podzemní těsnicí stěně bude oplocení obnoveno.
- V rámci SO 02, k dočasné přeložce sloupu areálového osvětlení.
- V rámci SO 02, k odstranění a obnovu dřevěného přístřešku na fotbalovém hřišti.
- V rámci SO 02, ke kácení a přesazení dubů podél paty hráze.
- V rámci SO 02, k dočasné demontáži dřevěného přístřešku.



### A.3.j. SEZNAM POZEMKŮ A STAVEB DOTČENÝCH PROVÁDĚNÍM STAVBY

Stavbou budou dotčeny pozemky ve Zlínském kraji, v k.ú. Napajedla, parcely jsou vedeny v katastru nemovitostí.

**Parcely katastru nemovitosti v k.ú. Napajedla:**

P.č.	Majitel/právo hospodařit	Adresa	Druh pozemku	LV	Plocha	Dočasné dotčení	Ochrana nemovitosti
st. 3076	Česká republika/ Povodí Moravy, s.p.	Dřevařská 11 602 00 Brno	zastavěná plocha a nádvoří	334	2 943	1 050	-
6684/3	Česká republika/ Povodí Moravy, s.p.	Dřevařská 11 602 00 Brno	ostatní plocha	334	462	462	-
6684/8	Česká republika/ Povodí Moravy, s.p.	Dřevařská 11 602 00 Brno	ostatní plocha	334	112	112	-
77/1	Město Napajedla	Masarykovo náměstí 89, 763 61 Napajedla	ostatní plocha	10001	15 949	1 350	-
6482/1	Město Napajedla	Masarykovo náměstí 89, 763 61 Napajedla	ostatní plocha	10001	698	150	-
79/3	Město Napajedla	Masarykovo náměstí 89, 763 61 Napajedla	zahrada	10001	364	70	ZPF
77/5	Město Napajedla	Masarykovo náměstí 89, 763 61 Napajedla	ostatní plocha	10001	2 627	1 800	-

## **A.4. ÚDAJE O STAVBĚ**

### **A.4.a. NOVÁ STAVBA NEBO ZMĚNA DOKONČENÉ STAVBY**

Předmětem stavby je stávající ochranná levobřežní hráz řeky Moravy v intravilánu města Napajedla. Hráz je součástí PPO Napajedla, která je projektována na stoletou vodu bez rezervy (převýšení).

V hrázi dochází po k průsakům vody ze vzdušního líce k patě návodního líce hráze. Průsakovými cestami dochází k degradaci tělesa hráze, ohrožení její bezpečnosti a k odplavování lavice bermy na návodní straně hráze.

V rámci stavby bude provedena oprava hráze zamezením průsakových cest. Bude zhotovena podzemní štětovnicová stěna k zajištění bezpečné vodotěsnosti a filtrační stability hráze.

### **A.4.b. ÚČEL UŽÍVÁNÍ STAVBY**

- Předmětem stavby je stávající ochranná levobřežní hráz řeky Moravy v intravilánu města Napajedla.
- Účelem stavby je oprava stavby v majetku Povodí Moravy, s.p.
- Dojde k zajištění vodotěsnosti hráze: hráz bude sanována podzemní těsnicí štětovnicovou stěnou.

### **A.4.c. TRVALÁ NEBO DOČASNÁ STAVBA**

Jedná se o stávající trvalou stavbu.

### **A.4.d. ÚDAJE O OCHRANĚ STAVBY PODLE JINÝCH PRÁVNÍCH PŘEDPISŮ**

Stavba není chráněna jinými zvláštními předpisy.

### **A.4.e. ÚDAJE O DODRŽENÍ TECHNICKÝCH POŽADAVKŮ NA STAVBY A OBECNÝCH TECHNICKÝCH POŽADAVKŮ ZABEZPEČUJÍCÍCH BEZBARIÉROVÉ UŽÍVÁNÍ STAVBY**

Jedná se o podzemní těsnicí těleso. Dokončená stavby nepodléhá návrhovým kritériím pro osoby s omezenou schopností pohybu a orientace.

### **A.4.f. ÚDAJE O SPLNĚNÍ POŽADAVKŮ DOTČENÝCH ORGÁNŮ**

Viz kapitola A.3.g.

### **A.4.g. SEZNAM VÝJÍMEK A ÚLEVOVÝCH ŘEŠENÍ**

Dosud není známa nutnost vydání žádné výjimky.

#### **A.4.h. NAVRHOVANÉ KAPACITY STAVBY**

- |                            |                                     |
|----------------------------|-------------------------------------|
| - Typ                      | Podzemní štětovnicová stěna hloubky |
| - Délka štětovnicové stěny | 306,5 m                             |

#### **A.4.i. ZÁKLADNÍ BILANCE STAVBY**

Dokončená stavba nebude mít žádné nároky na spotřebu elektrické energie, odvod splaškové a dešťové vody a napojení na veřejné síť. Dokončená stavba nebude produkovat žádné odpady.

#### **A.4.j. ZÁKLADNÍ PŘEDPOKLADY VÝSTAVBY**

- |  |  |
|--|--|
| Předpokládaná lhůta výstavby:              | 6 měsíců                                       |
| Předpokládané zahájení a dokončení stavby: | dle možností investora (zajištění financování) |

Stavbu bude možné považovat za dokončenou a schopnou předání do užívání až po dokončení všech jejích částí.

Stavba bude uvedena do provozu vcelku bez zkušebního provozu.

#### **A.4.k. ORIENTAČNÍ NÁKLADY STAVBY**

Předpokládané stavební náklady jsou uvedeny v rozpočtu, příloha číslo G. (paré č. 1 a 2).

***Cenová soustava je použita ÚRS 2017, [www.urspraha.cz](http://www.urspraha.cz).***

***Třídníky, číselníky, klasifikace a katalogy položek stavebních prací a montáží technologických zařízení (cenové a technické podmínky) použity dle [www.cs-urs.cz](http://www.cs-urs.cz).***

### **A.5. ČLENĚNÍ STAVBY NA OBJEKTY**

Stavba: „Morava, Napajedla, řkm 161,700-161,975, oprava LB hráze“ bude členěna na stavební objekty:

- SO 01: Oprava hráze
- SO 02: Vedlejší práce

## B. SOUHRNNÁ TECHNICKÁ ZPRÁVA

---

### B.1. POPIS ÚZEMÍ STAVBY

#### B.1.a. CHARAKTERISTIKA STAVEBNÍHO POZEMKU

Stavba se nachází ve Zlínském kraji v k.ú. Napajedla v intravilánu na pozemcích investora stavby. Předmětem stavby je stávající ochranná zemní hráz na levém břehu řeky Moravy. V hrázi je potřeba zajistit vodotěsnost podzemní štetovnicovou těsnicí stěnou a tím zajistit bezpečnost stávající stavby a filtrační stability hráze.

#### B.1.b. VÝČET A ZÁVĚRY PROVEDENÝCH PRŮZKUMŮ A ROZBORŮ

##### Terénní průzkum a měřičské práce

V rámci zpracovávání projekčních prací, 03-04/2017, byl proveden terénní průzkum předmětné lokality.

##### Geodetické údaje

Řešený prostor protipovodňové hráze, včetně blízkého okolí a dalších prvků souvisejících s vykreslením a vytyčením navržené stavby, byl geodeticky zaměřen 03/2017. Území bylo zaměřeno firmou GEOTOP ROSA s.r.o., v souřadnicovém systému S-JTSK a výškovém systému Bpv. Naměřená data byla geodety zpracována výpočetním programem a následně byla převedena do grafického prostředí. Rozměry konstrukcí jsou patrné z výkresové dokumentace.

##### **Souřadnice pevných bodů:**

<b>Pevný bod č.</b>	<b>X</b>	<b>Y</b>	<b>Z</b>	<b>POPIS</b>
4001	533045.26	1170129.17	185.109	HŘEB
4002	533061.45	1170047.27	185.247	HŘEB
4003	533072.96	1169917.67	185.280	HŘEB
4004	533042.19	1169823.98	185.365	HŘEB

##### **Souřadnice umístění stavby**

	<b>X</b>	<b>Y</b>
Začátek úseku	1 170 123	533 044
Konec úseku	1 169 826	533 043

##### Geologický průzkum

Pro stavební záměr „Morava, Napajedla, řkm 161,700-161,975, oprava LB hráze“ byly ve stávající hrázi provedeny dvě vrtané sondy. Účelem sondážních prací bylo zjištění mocnosti a kvality konstrukčních zemin tělesa hráze a dále úložní poměry pod tělesem hráze. Průzkum byl proveden firmou GEON, s.r.o. v březnu 2017. Průzkumem byly potvrzeny zejména průsakové cesty. Výsledky a protokol o zkouškách jsou přiloženy v Dokladové části PD.

### **Rozbor sedimentu**

Na lokalitě nebyl vzhledem charakteru stavby prováděn.

#### **B.1.c. STÁVAJÍCÍ OCHRANNÁ A BEZPEČNOSTNÍ PÁSMA**

Stavba se nachází v ochranném pásmu vedení plynovodu STL (GridServices, s.r.o.) a nadzemního vedení VN (E.ON, s.r.o.).

Štětovnicová podzemní stěna bude začínat 5,0 m od sloupu nadzemního vedení VN.

Trasa podzemní stěny je vedena tak, aby bylo dodrženo ochranné pásmo vedení STL plynovodu 1,0 m od líce potrubí.

Veškeré inženýrské sítě jsou orientačně zakresleny v situaci stavby a vyjádření příslušných správců včetně podmínek, které je nutno dodržet během výstavby pro výstavbu je doloženo v příloze E – Dokladová část.

#### **B.1.d. POLOHA VZHLEDEM K ZÁPLAVOVÉMU ÚZEMÍ**

Stavba je součástí PPO Napajedla toku Morava.

#### **B.1.e. VLIV STAVBY NA OKOLNÍ POZEMKY A STAVBY, VLIV STAVBY NA ODTOKOVÉ POMĚRY**

Stavba je navržena v souladu s platnými požadavky a předpisy a je zde brán zřetel na minimalizaci negativních vlivů na okolí.

Stavba svým rozsahem a konstrukcí bude mít pozitivní vliv na konstrukci zemní hráze. Dojde k zamezení průsaků vody hrází a tím zajištění stability hráze jako protipovodňové ochrany.

#### **B.1.f. POŽADAVKY NA ASANACE, DEMOLICE, KÁCENÍ DŘEVIN**

Z důvodu plánované kanalizace v zájmové lokalitě bude zrušena stávající betonová jímka odpadních vod osazená v tělese hráze. Do jímky jsou v současné době vyvedeny odpadní vody ze zázemí hřiště. V době do kolaudace odkanalizování areálu bude pro akumulaci odpadních vod osazena plastová jímka, která bude dle potřeby vyvážena.

Z důvodu přístupu ke stavbě dojde k demontáži oplocení podél areálu fotbalového hřiště. Po dokončení stavebních prací na podzemní těsnící stěně bude oplocení obnoveno.

Při realizaci stavby dojde k odstranění 10 ks (obvodově podlimitních) dubů bránícím ve výstavbě. Duby se nachází na vzdušném líci hráze v ř.km 161,705 – 161,770.

Dále dojde k přesazení 10 ks dubů, které se nachází podél vzdušné paty hráze v ř.km 161,895 – 161,970. Po stavbě bude v původní lokalitě provedena náhradní výsadba, opět dubů ve stejném počtu.

Navíc bude po dobu stavby dočasně demontován sloup areálového osvětlení a dřevěný přístřešek u fotbalového hřiště.

### B.1.g. POŽADAVKY NA MAXIMÁLNÍ ZÁBORY ZPF A PUPFL

V rámci stavby dojde k a dočasnému dotčení pozemků s ochranou ZPF.

**Parcely katastru nemovitosti v k.ú. Napajedla:**

P.č.	Majitel/právo hospodařit	Adresa	Druh pozemku	LV	Plocha	Dočasné dotčení	Ochrana nemovitosti
79/3	Město Napajedla	Masarykovo náměstí 89, 763 61 Napajedla	zahrada	10001	364	70	ZPF

Dočasné dotčení bude vedením přístupu ke stavbě. Dotčení bude do 1 roku.

### B.1.h. ÚZEMNĚ TECHNICKÉ PODMÍNKY

Stávající hráz je součástí toku Morava.

Na koruně hráze je vedena cyklostezka 47.

### B.1.i. VĚCNÉ A ČASOVÉ VAZBY

Realizací stavby bude vyvolána potřeba:

- kácení a přesazení stromů bránícím ve výstavbě,
- odstranění a obnovu oplocení areálu fotbalového hřiště,
- dočasnou přeložku sloupu areálového osvětlení,
- odstranění a obnovu dřevěného přístřešku na fotbalovém hřišti.

Práce budou provedeny v rámci SO 02.

Z důvodu plánované kanalizace v zájmové lokalitě bude zrušena stávající betonová jímka odpadních vod osazená v tělese hráze. Do jímky jsou v současné době vyvedeny odpadní vody ze zázemí hřiště. V době do kolaudace odkanalizování areálu bude pro akumulaci odpadních vod osazena plastová jímka, která bude dle potřeby vyvážena.

Na realizovanou část nebudou navazovat žádná jiná opatření.

## B.2. CELKOVÝ POPIS STAVBY

### B.2.a. ÚČEL UŽÍVÁNÍ STAVBY

- Předmětem stavby je stávající protipovodňová ochrana, levobřežní hráz řeky Moravy v intravilánu, města Napajedla.
- Účelem stavby je oprava stavby v majetku Povodí Moravy, s.p.
- Dojde k zajištění vodotěsnosti hráze: hráz bude sanována podzemní těsnicí štětovnicovou stěnou.

## **B.2.b. CELKOVÉ URBANISTICKÉ A ARCHITEKTONICKÉ ŘEŠENÍ STAVBY**

Z urbanistického hlediska je stavba řešená zachováním předchozí polohy, směrového a výškového vedení včetně šířkového a nivelačního uspořádání. Stavba je pouze opravou stávající stavby. Stavba nebude mít negativní vliv na své okolí a krajinu.

Architektonicky je stavba řešena jako oprava stávající ochranné hráze, která je součástí PPO Napajedla. Oprava bude řešena podzemní těsnicí štětovnicovou stěnou.

## **B.2.c. CELKOVÉ PROVOZNÍ ŘEŠENÍ, TECHNOLOGIE VÝROBY**

Jedná se o opravu stávajícího objektu. Stavba nevyžaduje žádné nové provozní řešení.

## **B.2.d. BEZBARIÉROVÉ UŽÍVÁNÍ STAVBY**

Podzemní štětovnicová stěna je speciálním dílem, které vylučuje přístup nepovolaných osob a nepodléhá návrhovým kritériím pro osoby s omezenou schopností pohybu a orientace.

## **B.2.e. BEZPEČNOST PŘI UŽÍVÁNÍ STAVBY**

Podzemní štětovnicová stěna je speciálním dílem, které vylučuje přístup nepovolaných osob.

## **B.2.f. ZÁKLADNÍ CHARAKTERISTIKY OBJEKTŮ**

Předmětem stavby je zajištění vodotěsnosti zemní hráze. Utěsněním hráze dojde ke zvýšení filtrační stability hráze.

Předmětem stavby je stávající ochranná levobřežní hráz řeky Moravy v intravilánu města Napajedla. Hráz je, která je projektována na stoletou vodu bez rezervy (převýšení).

V hrázi dochází k průsakům vody ze vzdušního líce k patě návodního líce hráze. Průsakovými cestami dochází k degradaci tělesa hráze, ohrožení její bezpečnosti a k odplavování lavice bermy na návodní straně hráze

V rámci stavby bude provedena oprava hráze zamezením průsakových cest. Bude provedena podzemní štětovnicová stěna k zajištění bezpečné vodotěsnosti a filtrační stability hráze.

Na koruně hráze vede cyklostezka. Při realizaci těsnícího prvku nesmí být porušena koruna hráze ani stabilita svahů hráze.

## **B.2.g. ZÁKLADNÍ CHARAKTERISTIKA TECHNICKÝCH A TECHNOLOGICKÝCH ZAŘÍZENÍ**

Jedná se o stávající hráz jako protipovodňovou ochranu města Napajedla. Nová zařízení v rámci stavby zhotovována nebudou.

## **B.2.h. POŽÁRNĚ BEZPEČNOSTNÍ ŘEŠENÍ**

Na staveništi není nutno provádět speciální opatření proti požáru, jelikož stavba bude prováděna v otevřeném terénu s převážně nehořlavými materiály (zemina, kámen, beton). V

průběhu výstavby je nutno dodržovat veškeré bezpečnostní předpisy. Dopravní a mechanizační prostředky stejně jako zařízení staveniště musí být zabezpečeny dle svých platných předpisů, které se týkají provozu těchto zařízení.

#### **B.2.i. ZÁSADY HOSPODAŘENÍ S ENERGIEMI**

Dokončená stavba nebude mít žádné nároky na spotřebu elektrické energie, odvod splaškové a dešťové vody a napojení na veřejné síť.

#### **B.2.j. HYGIENICKÉ POŽADAVKY NA STAVBY**

Během výstavby bude stavba na své okolí působit hlukem, zvýšenou prašností a zvětšeným rizikem vzniku havárie při úniku olejů nebo pohonných hmot z mechanismů do půdy.

#### **B.2.k. OCHRANA STAVBY PŘED ŠKODLIVÝMI VLIVY VNĚJŠÍHO PROSTŘEDÍ**

Místo stavby se nevyskytuje v území rizikovém z hlediska sesuvu půdy. V okolí stavby se nevyskytují hlubinné doly a území není seizmicky rizikové. Území není třeba posuzovat z hlediska rizika výskytu radonu.

Při stavbě budou respektovány podmínky dotčených orgánů státní správy i provozovatelů inženýrských sítí a dalších zařízení s ochrannými pásmy. Dosud nejsou známy žádné překážky bránící ve výstavbě.

### **B.3. PŘIPOJENÍ NA TECHNICKOU A DOPRAVNÍ INFRASTRUKTURU**

Stavba není a nebude napojena na technickou infrastrukturu.

Příjezd ke staveništi bude zajištěn po místní komunikaci a to buď z ulice Na Kapli, nebo z ulice sadová.

### **B.4. DOPRAVNÍ ŘEŠENÍ**

V rámci plánované akce dojde k uzavření části cyklostezky a bude vedena její objízdná trasa.

Příjezd mechanizace ke stavbě bude veden po stávajících místních komunikacích.

### **B.5. ŘEŠENÍ VEGETACE A SOUVISEJÍCÍCH TERÉNNÍCH ÚPRAV**

#### **B.5.a. TERÉNNÍ ÚPRAVY**

V rámci stavby dojde pouze k provedení závěrečných terénních úprav, jako urovnání terénu a navrácení do původního stavu.

#### **B.5.b. VEGETAČNÍ ÚPRAVY**

Při realizaci stavby dojde k odstranění dřevin bránícím ve výstavbě, viz kapitola B.1.f.



## **B.6. POPIS VLIVU STAVBY NA ŽIVOTNÍ PROSTŘEDÍ A JEHO OCHRANA**

Odpad vznikne pouze při stavbě a bude s ním naloženo v souladu se zákonem č.185/2001 Sb. o odpadech, v platném znění a s vyhláškou MŽP č. 93/2016 Sb. o podrobnostech nakládání s odpady, v platném znění (uložení na řízenou skládku).

Vodní dílo svým charakterem patří mezi takové, které nepůsobí negativně na životní prostředí. Samotná stavba bude na své okolí působit hlukem, zvýšenou prašností a zvětšeným rizikem vzniku havárie při úniku olejů nebo pohonných hmot z mechanismů do půdy. Bude postupováno v souladu s nařízením vlády č. 272/2011Sb. o ochraně zdraví před nepříznivými účinky hluku a vibrací, v platném znění a Zákonem o ochraně ovzduší č. 201/2012 Sb., v platném znění. Pro případ havárie musí zabezpečit dodavatel na staveništi prostředky na likvidaci těchto následků. Pro snížení dopadů na jakost vod při případné poruše se navrhuje použití látek rostlinného původu, které neobsahují toxické látky a jsou plně biologicky rozložitelné.

Při zemních pracích a při provozu mechanismů pracujících na stavbě bude docházet jejich přesunem ke znečištění vozovek a k drobnému narušení okolního terénu - dodavatel bude mít za povinnost neustále čistit povrch vozovek a po ukončení stavebních prací nutno uvést okolní terén do původního stavu.

Po dobu výstavby je nutné, aby dodavatel stavebních prací dodržoval technologické postupy a předpisy. Na závěr lze tedy shrnout, že stavba nepodléhá ze zákona nutnosti vypracování elaborátu, popisujícímu vliv stavby na životní prostředí ve smyslu zákona ČNR č. 100/2001 Sb., v platném znění (E.I.A.).

## **B.7. OCHRANA OBYVATELSTVA**

Jelikož se jedná o vodohospodářské objekty, nevyžaduje se žádná speciální ochrana stavby před velkými vodami. Stavba bude naopak svým charakterem zajišťovat bezpečné převedení zvýšených průtoků a transformaci povodňové vlny a bude upravovat vodohospodářské poměry.

## **B.8. ZÁSADY ORGANIZACE VÝSTAVBY**

### **B.8.a. POTŘEBY A SPOTŘEBY ROZHODUJÍCÍCH MÉDIÍ A HMOT A JEJICH ZAJIŠTĚNÍ**

Při výstavbě budou působit stavební stroje (např. zemní mechanismy, nákladní automobily a jiné obslužné stroje). Je povinností zhotovitele stavby zajistit stroje proti případnému úniku (úkapu) pohonných a jiných závadných látek do životního prostředí.

### **B.8.b. ODVODNĚNÍ STAVENIŠTĚ**

Staveniště bude umístěno na vhodných nepodmáčených plochách, jejichž odvodnění bude zajištěno gravitačním odvodem dešťových vod.

### **B.8.c. NAPOJENÍ STAVENIŠTĚ NA STÁVAJÍCÍ A TECHNICKOU INFRASTRUKTURU**

Rozsah stavby je dána délkou opravovaného úseku a nejbližším okolím.

Konfigurace terénu je příznivá, v lokalitě není plánována žádná jiná souběžná výstavba.

Přístupové trasy budou vedeny po místních komunikacích. Přístup ke staveništi povede z ulice Na Kapli a ulice Sadová.

### **B.8.d. VLIV PROVÁDĚNÍ STAVBY NA OKOLNÍ STAVBY A POZEMKY**

Během výstavby bude stavba na své okolí působit hlukem, zvýšenou prašností a zvětšeným rizikem vzniku havárie při úniku olejů nebo pohonných hmot z mechanismů do půdy.

### **B.8.e. OCHRANA OKOLÍ STAVENIŠTĚ A POŽADAVKY NA SOUVISEJÍCÍ ASANACE, DEMOLICE, KÁCENÍ DŘEVIN**

Stavba včetně zařízení staveniště, mezideponie a skládky materiálu bude ohraničeno a označeno dle zásad uvedených v nařízení vlády 591/2006 Sb. Vstupy a vjezdy na staveniště budou označeny výstražnými značkami zakazující vstup nepovolaných osob.

Z důvodu plánované kanalizace v zájmové lokalitě bude zrušena stávající betonová jímka odpadních vod osazená v tělese hráze. Do jímky jsou v současné době vyvedeny odpadní vody ze zázemí hřiště. V době do kolaudace odkanalizování areálu bude pro akumulaci odpadních vod osazena plastová jímka, která bude dle potřeby vyvážena.

Při realizaci stavby dojde k odstranění dubů bránícím ve výstavbě. Duby se nachází na vzdušném lici hráze v ř.km 161,705 – 161,770.

Dále dojde k přesazení 10 ks dubů, které se nachází podél vzdušné paty hráze v ř.km 161,895 – 161,970. Po provedení stavby bude na původní lokalitě provedena náhradní výsadba dubů ve stejném počtu.

Po stavbě budou dotčené pozemky vráceny do původního stavu urovnáním terénu a osetím. Dotčené komunikace budou během stavby dle potřeby čištěny.

### **B.8.f. MAXIMÁLNÍ ZÁBORY PRO STAVENIŠTĚ**

Detailní návrh zařízení staveniště provede až podle výsledků výběru dodavatele sám dodavatel. Pro stavbu nejsou předepsány speciální objekty zařízení staveniště. Drobné objekty zařízení staveniště jako maringotky, sklad nářadí, materiálu, apod. je nutno dohodnout s investorem. Napojení el. energie může být řešeno agregátem.

Objekty zařízení staveniště, skládky materiálu a případné mezideponie budou zřízeny v místě stavby. Umístění zařízení staveniště zajistí dodavatel stavby ve spolupráci s investorem.

Veškeré souvislosti týkající se zařízení staveniště jsou věcí dodavatele stavby, který bude vybrán výběrovým řízením.

**Parcely v katastru nemovitosti v k.ú. Napajedla dotčené stavbou:**

P.č.	Majitel/právo hospodařit	Adresa	Druh pozemku	LV	Plocha	Dočasné dotčení	Ochrana nemovitosti
st. 3076	Česká republika/ Povodí Moravy, s.p.	Dřevařská 11 602 00 Brno	zastavěná plocha a nádvoří	334	2 943	1 050	-
6684/3	Česká republika/ Povodí Moravy, s.p.	Dřevařská 11 602 00 Brno	ostatní plocha	334	462	462	-
6684/8	Česká republika/ Povodí Moravy, s.p.	Dřevařská 11 602 00 Brno	ostatní plocha	334	112	112	-
77/1	Město Napajedla	Masarykovo náměstí 89, 763 61 Napajedla	ostatní plocha	10001	15 949	1 350	-
6482/1	Město Napajedla	Masarykovo náměstí 89, 763 61 Napajedla	ostatní plocha	10001	698	150	-
79/3	Město Napajedla	Masarykovo náměstí 89, 763 61 Napajedla	zahrada	10001	364	70	ZPF
77/5	Město Napajedla	Masarykovo náměstí 89, 763 61 Napajedla	ostatní plocha	10001	2 627	1 800	-

Další plocha pro zařízení staveniště, zejména skládku materiálu, bude umístěna na pozemcích p.č. 4579, 4578/2 a 6684/1, k.ú. Napajedla

**B.8.g. MAXIMÁLNÍ PRODUKOVANÁ MNOŽSTVÍ A DRUHY ODPADŮ  
PŘI VÝSTAVBĚ A JEJICH LIKVIDACE**

V rámci stavby dojde k použití materiálu, který bude bez vzniklého odpadu kompletně zabudován do tělesa hráze.

Další odpad vznikne zejména při demontáži oplocení a v rámci zařízení staveniště. S odpady bude nakládáno v souladu se zákonem č.185/2001 Sb. O odpadech, v platném znění a s vyhláškou MŽP č. 383/2001 Sb. o podrobnostech nakládání s odpady, v platném znění. Odpady budou uloženy na řízenou skládku.

**B.8.h. BILANCE ZEMNÍCH PRACÍ, POŽADAVKY NA PŘÍSUN NEBO  
DEPONIE ZEMIN**

V rámci stavby, ke zřízení podzemní těsnicí stěny a následného přísypu vzdušného líce hráze pro zakrytí konstrukce, bude použito 270 m<sup>3</sup> vhodného zemního materiálu do hráze (CS, CS, SM, MS, CL a CI). **Zhotovitel stavby si zajistí vhodný materiál dle svých možností na vlastní náklady.**

**B.8.i. OCHRANA ŽIVOTNÍHO PROSTŘEDÍ PŘI VÝSTAVBĚ**

Během výstavby bude stavba na své okolí působit hlukem, zvýšenou prašností a zvětšeným rizikem vzniku havárie při úniku olejů nebo pohonných hmot z mechanismů do půdy.

Je povinností zhotovitele stavby zajistit stroje proti případnému úniku (úkapu) pohonných a jiných závadných látek do životního prostředí.

## B.8.j. ZÁSADY BEZPEČNOSTI A OCHRANY ZDRAVÍ PŘI PRÁCI NA STAVENIŠTI

Během celé stavby je nezbytné dodržovat bezpečnostní předpisy při práci a ochranu zdraví při práci, v souladu s ustanovením Zákoníku práce č. 262/2006 Sb., v platném znění a Nařízení vlády č. 591/2006 o bližších minimálních požadavcích na bezpečnost a ochranu zdraví při práci na staveništích, v platném znění. Zvláště je třeba věnovat zvýšenou pozornost při provádění zemních prací a práci s těžkými břemeny.

### ***Určení koordinátora bezpečnosti a ochrany zdraví při práci:***

Dle zákona 309/2006 Sb. §14 v platném znění, budou-li na staveništi působit současně zaměstnanci více než jednoho zhotovitele stavby, je zadavatel povinen určit potřebný počet koordinátorů BOZP na staveništi s přihlédnutím k rozsahu a složitosti díla a jeho náročnosti na koordinaci. Koordinátor BOZP bude určen již ve fázi přípravy, pokud je důvodné se domnívat, že stavba bude prováděna alespoň dvěma zhotoviteli stavby. **Vzhledem k rozsahu stavby a navrženým technologiím výstavby se předpokládá činnost pouze jednoho zhotovitele.**

Vzhledem k rozsahu díla a za skutečného splnění podmínek dle §15 zákona 309/2006 Sb. se nepředpokládá povinnost zaslat oznámení o zahájení prací na Oblastní inspektorát práce. V průběhu výstavby budou prováděny práce a činnosti vystavující fyzickou osobu zvýšenému ohrožení života nebo poškození zdraví podle přílohy č. 5 k Nařízení vlády č. 591/2006 Sb. a proto musí být vypracován Plán BOZP.

### **Z konkrétních norem a zákonů je nutno dodržovat a respektovat:**

ČSN 73 3050 Zemní práce

ČSN 736133 Navrhování a provádění zemního tělesa pozemních komunikací

ČSN 73 2400 Provádění a kontrola betonových konstrukcí

ČSN 73 2310 Provádění zděných konstrukcí

ČSN 75 2106 Hrazení bystřin a strží

ČSN 75 2410 Malé vodní nádrže

ČSN 83 9061 Ochrana stromů porostů a vegetačních ploch při stavebních pracích

ON 73 6821 Opevňování koryt

ON 72 1861 Lomový kámen

ON 72 1862 Kopáky

TNV 75 2102 Úprava toků

TP 231 – Ošetřování betonu – Ministerstvo dopravy

Zákon č. 174/1968 Sb., dle platného znění, o státním ochr. dozoru nad bezpečností práce

Zákon č. 258/2000 Sb., dle platného znění, o ochraně veřejného zdraví a o změně některých souvisejících zákonů

Zákon č. 309/2006 Sb., dle platného znění, kterým se upravují další požadavky bezpečnosti a ochrany zdraví při práci v pracovněprávních vztazích a o zajištění bezpečnosti a ochrany zdraví při činnosti nebo poskytování služeb mimo pracovněprávní vztahy (zákon o zajištění dalších podmínek bezpečnosti a ochrany zdraví při práci).

Nařízení vlády č. 591/2006 Sb., dle platného znění, o bližších minimálních požadavcích na bezpečnost a ochranu zdraví při práci na staveništích.

Pracovníci, kteří budou stavbu provádět, musí být o všech bezpečnostních předpisech prokazatelně poučeni. Ti pracovníci, kteří budou pracovat v ochranných pásmech elektrických vedení, plynovodů, či jiných vedení musí být navíc prokazatelně poučeni o tom, že se v těchto pásmech nacházejí a také o způsobu práce v těchto pásmech.

#### **B.8.k. UŽÍVÁNÍ STAVBY OSOBAMI S OMEZENOU SCHOPNOSTÍ POHYBU**

Podzemní stěna je speciálním dílem, které vylučuje přístup nepovolaných osob a nepodléhá návrhovým kritériím pro osoby s omezenou schopností pohybu a orientace.

#### **B.8.l. ZÁSADY PRO DOPRAVNĚ INŽENÝRSKÉ OPATŘENÍ**

Dodavatel stavby musí zajistit bezpečnost silničního provozu na přilehlých vedlejších a nepevněných komunikacích.

#### **B.8.m. STANOVENÍ SPECIÁLNÍCH PODMÍNEK PRO PROVÁDĚNÍ STAVBY**

V průběhu prací je třeba dodržet předepsané hloubky založení podzemní stěny a sklony svahů dle příčných profilů, podélného řezu a dodržet navržené rozměry podle výkresové dokumentace.

Po ukončení dovozu a odvozu materiálu je nutno očistit komunikace, po kterých bude dovážení probíhat, od bláta, a provést v případě poškození jejich opravu.

Během vypracovávání projektu byly osloveny organizace, které mohou v zájmovém území provozovat inženýrské sítě a další zařízení. Tito sepsali svá vyjádření se zákresy s podmínkami, za kterých je možno jejich zařízení křížit nebo míjet. Je bezpodmínečně nutné, aby se dodavatel seznámil s podmínkami, které kladou správci sítí a dotčených zařízení a v případě střetu se sítěmi je nutné zajistit vytyčení jejich průběhu.

#### **Příprava území - opatření před zahájením stavebních prací:**

- označit omezení přístupu ke stavebním rýhám a zákaz vstupu nepovolaným osobám
- dodržení všech zásad a předpisů dle zákona č. 309/2006 Sb., v platném znění, kterým se upravují další požadavky bezpečnosti a ochrany zdraví při práci v pracovněprávních vztazích a o zajištění bezpečnosti a ochrany zdraví při činnosti nebo poskytování služeb mimo pracovněprávní vztahy (zákon o zajištění dalších podmínek bezpečnosti a ochrany zdraví při práci).

#### **B.8.n. POSTUP VÝSTAVBY, ROZHODUJÍCÍ DÍLČÍ TERMÍNY**

1. Přípravné práce stavby jako vytyčení stavby, staveniště, přístupových tras, souběhu, křížení a přeložek veřejných sítí
  - Demontáž stávajícího oplocení a sloupu areálového osvětlení
  - Zpevnění přístupových tras

- po ukončení těchto přípravných prací a před započítím dalších kroků výstavby mohou projektant i stavební úřad předejít nejasnostem a případným problémům na kritických místech
2. Výkopové práce základových rýh
    - během výkopových prací je nutné kontrolovat technologii výkopových prací a případné podmínky jejich pokračování (pažení a rozepření stěn výkopu, čerpání vody z výkopů apod.)
  3. Kompletní konstrukce - zarážení stětovnic
    - Kontrola technologie výstavby, kvality materiálů, případné pomocné konstrukce
  4. Kontrola stavby před dokončením a soulad s projektovou dokumentací.

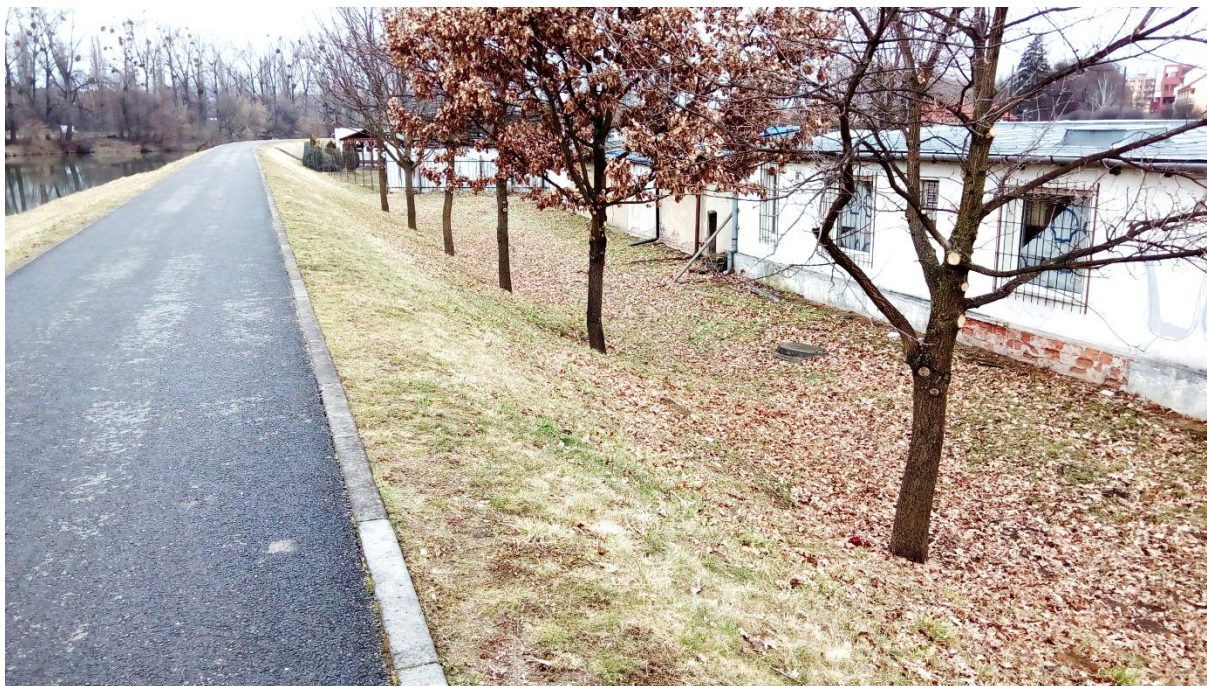
V Brně dne 10.5.2017

  
Vypracoval: Ing. Alena Petříková



## H. FOTODOKUMENTACE

---



*Začátek úseku v ř. km 161,700 – duby ke kácení*



*Plechové oplocení*





*Střed úseku – zázemí fotbalového hřiště*





*Pohled na část fotbalového hřiště v souběhu s hrází*



*Pohled na část fotbalového hřiště v souběhu s hrází: jímka a sloup areálového osvětlení a dube k přesazení*





*Přístřešek u fotbalového hřiště*



*Konec úseku – ř. km 162,004 – dřevěné oplocení a meruňka ke kácení*