

# Zadání rozsahu stavby

Pro akci:

**„Jez Bolelouc – povrchová úprava klappek  
2. etapa - oprava provizorního hrazení“**



Zhotovil

Tomáš Bezděk  
[bezdek@pmo.cz](mailto:bezdek@pmo.cz) , 725 502 860  
3. 4. 2019

## 1. Základní údaje

Název stavby:	Jez Bolelouc –povrchová úprava klappek, 2. etapa - <b>oprava provizorního hrazení</b>
Číslo akce	: 223383 TEC
Vodní tok	: Morava
Místo stavby	: Dub nad Moravou, místní část Bolelouc, k.ú. Dub nad Moravou
Kraj	: Olomoucký
Příslušný vodoprávní úřad	: Magistrát města Olomouce obor ŽP
Investor	: Povodí Moravy, s.p.

**Provedením udržovacích prací nedojde ke vlivu na stabilitu vodního díla, na nakládání s vodami, na životní prostředí.**

## 2. Popis současného stavu:

Jez Bolelouc je tvořen dvěma stavidly a třemi jezovými poli (levé, prostřední, pravé), osazenými klapkovými uzávěry ovládané přes pákové mechanismy spojené řetězovým převodem s elektro pohonem, který je umístěn na jezové lávce. V r. 2018 byla provedena částečná renovace – repase povrchové úpravy klappek s výjimkou prací a dodávek, které nemohly být z provozních důvodů jezu provedeny současně. Jedná se zejména o výměnu vodících drážek provizorního hrazení a repase krytů šachet.

Pro možnost osazení provizorního hrazení, které je na jezu k dispozici, se používají vodící drážky, které jsou napadeny silnou korozí šupinového charakteru. Na návodní straně před jezovými klapkami jsou dále pozůstatky původního jezu, které mohou zapříčinit zadrhávání naplavenin. Realizace této 2. etapy se předpokládá v termínu úplné srážky jezu, která je plánována v období od 6. 9. 2019 – 22. 9. 2019.

## 3. Účel zadání rozsahu stavby

Účelem akce je zajištění bezpečnosti vodního díla, dále pak i zajištění funkčnosti provizorního hrazení, tak, aby byla v případě potřeby zajištěna jeho provozuschopnost. Na všech třech jezových polích dojde především k osazení nových vodících drážek pro provizorní hrazení a kompletní repase krytů šachet provizorního hrazení, dosedacího plechu provizorního hrazení.

## 4. Požadovaný rozsah díla

- 4.1. Vypracování havarijního a povodňového plánu před započítím stavby, včetně odsouhlasení.
- 4.2. Zřízení a odstranění staveniště, včetně odstranění odpadů vzniklých stavbou dle platných zákonů.
- 4.3. Vyřezání stávajících ocelových vodících drážek – 6 ks ( dvě drážky pro jedno jezové pole-tři jezové pole) pro osazení provizorního hrazení, dodávka a instalace nových vodících drážek provizorního hrazení v provedení materiál 1.4301 (nerez) v tloušťce stěny min. 8 mm, hmotnost  $3 \times 80 \text{ kg} = 240 \text{ kg}$  Vodící drážky budou osazeny na totožném místě, stejného tvaru a tak, aby nezasahovaly mimo betonovou část jezového pilíře. Kotvení bude provedeno za pomoci chemických kotev (nerez), které budou přivařeny k vodícím drážkám a zapraveny tak, aby lícovali s kolmou plochou, na kterou jsou přivařeny (tzn. aby vnitřní část drážky byla hladká a nedocházelo k zadrhávání provizorního hrazení). Případné mezery mezi novými vodícími drážkami a pilířem budou vyplněny vhodnými tmely do vodního prostředí.
- 4.4. Otryskání stávajících krytů šachet provizorního hrazení a dosedacích plechů pro provizorní hrazení  $3 \times 10 \text{ m}^2 = 30 \text{ m}^2$  (na pravém, levém a prostředním poli).

- 4.5. Metalizace stávajících krytů šachet provizorního hrazení a dosedacích plechů pro provizorní hrazení  $3 \times 10 \text{ m}^2 = 30 \text{ m}^2$ , instalováno na návodní straně (na pravém, levém a prostředním poli).
- 4.6. Nátěr stávajících krytů šachet provizorního hrazení a stávajícího dosedacího plechu pro provizorní hrazení  $3 \times 10 \text{ m}^2 = 30 \text{ m}^2$  (na pravém, levém a prostředním poli).
- 4.7. Odřezání pozůstatků ocelových částí původního jezu na pravém, levém a prostředním jezovém poli hmotnost  $3 \times 30 \text{ kg} = 90 \text{ kg}$ .
- 4.8. Závěrečná zpráva zhotovitele, kde bude přehledně zdokumentován postup provádění opravy. Součástí závěrečné zprávy zhotovitele bude doložena potřebnými doklady (doklady k použitým výrobkům a materiálům, doklady o likvidaci demontovaných částí, fotodokumentace, plán a pokyny údržby, atd.) bude dodána při předání a převzetí díla a to 2x v tištěné podobě, 1x na CD –R.

#### **Požadavky na prováděné operace uvedené v bodě 4.4 až 4.7**

- otryskání na Sa 2,5 dle ČSN ISO 8501-1 - po tomto kroku nutná kontrola TDS před provedením nátěru.
- metalizaci (žárové stříkání) otryskaných povrchů Zn min. tl. 100  $\mu\text{m}$  dle ČSN EN ISO 2063
- nátěr - nátěrový systém dle ČSN EN ISO 12944-2,3,4,5,6,7,8 životnost nátěru vysoká - větší než 15 let, venkovní prostředí C4, odolný abrazi, mechanickému poškození. Nátěrový systém navrhne zhotovitel, odsouhlasí jej písemnou formou (zápisem ve stavebním deníku) TDS (technolog závodu). Tl. vrstvy nátěrového systému min. 300  $\mu\text{m}$  (závisí však na typu zvoleného nátěrového systému. Po ukončení nátěrů, realizátor předá osobně se zápisem do stavebního deníku jím zhotovený protokol o naměřených tloušťkách naneseného nátěru a přilnavosti dle ČSN EN ISO 2808.

#### **Poznámka:**

**Potřebné lešení, plošiny pro montáž, montážní přípravky, podpěry a jiné zařízení potřebné k montáži zařízení, zhotovení stavby a k přípravě staveniště si zajistí zhotovitel sám za své prostředky – musí být zahrnuto v nabídkové ceně uchazeče.**

**Zhotovitel zajistí provedení nezbytných opatření, aby nedošlo ke znečištění/porušení stávající technologie v rámci provádění prací (zakrytí,...)**

**Objednatel upozorňuje, že v roce 2015 proběhla na předmětném díle rozsáhlá stavba „Jez Bolelouc - rekonstrukce II. ŽB manipulační lávky + úpravy technologie, elektročásti a ovládání“, na níž běží záruční lhůta – do 11/2020, dále, že v r. 2018 proběhla repase a obnova povrchové úpravy klappek. Zhotovitel zajistí neporušení záručních podmínek v průběhu provádění díla (v případě potřeby bude zásah projednán a odsouhlasen se zhotovitelem stavby.). Před zahájením prací musí být provedena řádná prohlídka realizované stavby „Jez Bolelouc - rekonstrukce II. ŽB manipulační lávky + úpravy technologie, elektročásti a ovládání“ k ověření skutečného stavu, která bude zopakována po dokončení předmětné stavby Jez Bolelouc –povrchová úprava klappek. Za jakékoliv škody způsobené v průběhu provádění díla zodpovídá zhotovitel.**

**Veškeré odpady vzniklé při realizaci stavby budou odstraněny, dle platných zákonů o odpadech, zhotovitelem na jeho náklady. Demontovaný kovový odpad bude předán objednateli.**

**Dodavatel může využít přípojný bod elektrické energie za předpokladu osazení podružného odečtu s odsouhlaseným jističem. Investor nepřebírá zodpovědnost za náklady vzniklé při poškození elektrických zařízení připojením do přípojného elektrického bodu PMO a za škody způsobené výpadkem elektrické energie.**

**Zadavatel požaduje prohlídku díla a konzultace s pověřenými pracovníky Povodí Moravy,s.p. před podáním cenové nabídky na realizaci díla.**

## **5. Vliv na životní prostředí**

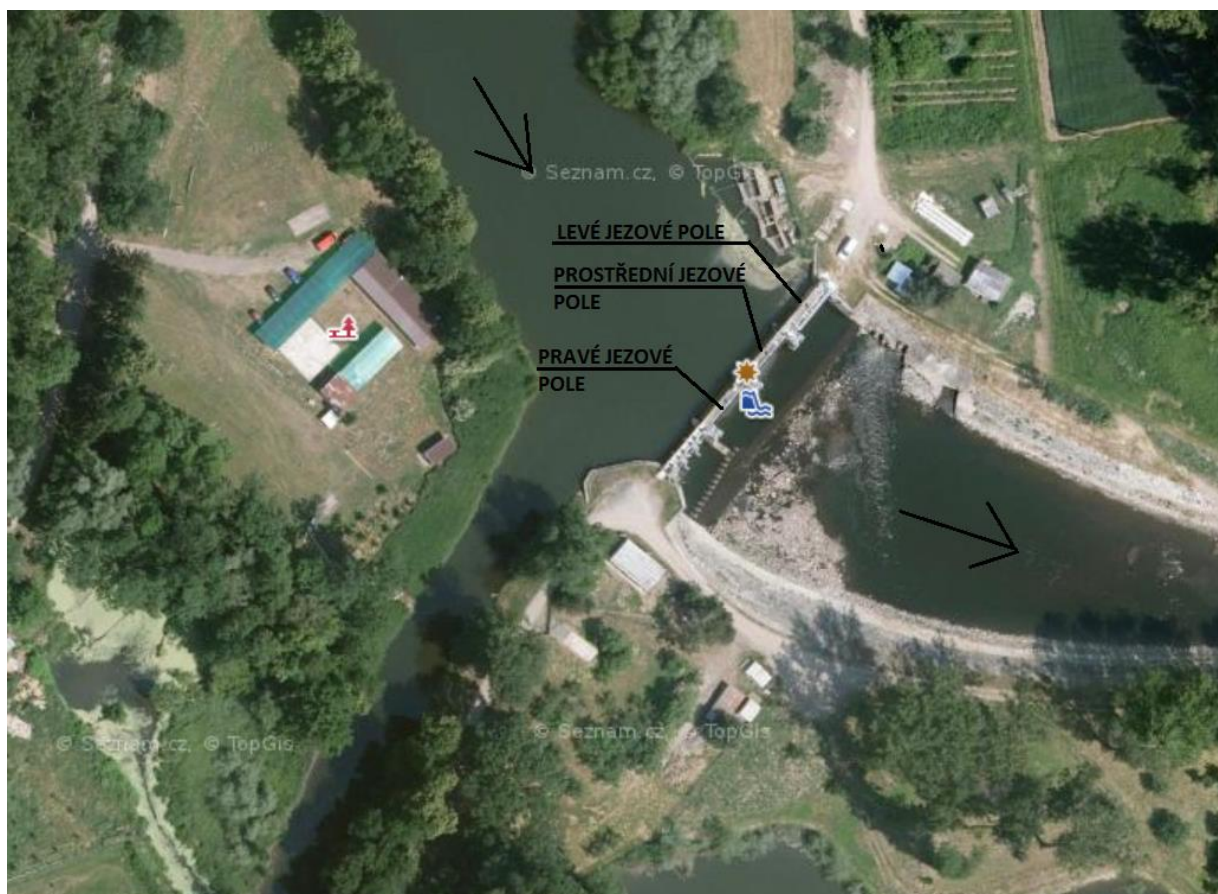
Veškeré práce musí být provedeny tak, aby nedošlo ke znečištění vodního toku ropnými produkty a jinými závadnými látkami. Na stavbě se nenachází ZCHDŽ a kácení dřevin pro stavbu se nepředpokládá.

## **6. Časové omezující prvky provozu VD**

**Srážka je plánována v termínu od 6. 9. 2019 – 22. 9. 2019**

## **7. Fotodokumentace**







PÁKOVÝ ZVEDACÍ  
MECHANIZMUS

BOČNÍ ŠTÍT

VODÍCÍ DRÁŽKA PRO OSAZENÍ  
PROVIZORNÍHO HRAZENÍ

DOSEDACÍ PLECH PRO  
PROVIZORNÍ HRAZENÍ

KRYT ŠACHTY PRO OSAZENÍ  
PROVIZORNÍHO HRAZENÍ

OCELOVÉ POZŮSTATKY  
PŮVODNÍHO JEZU - ODŘEZAT

PŘÍTLAČNÁ LIŠTA  
PATNÍHO TĚSNĚNÍ

PATNÍ TĚSNĚNÍ

12.09.2016

## **8. Přílohy**

Příloha číslo 1 – Položkový rozpočet - neoceněný