

POVODÍ LABE, státní podnik

ZÁMĚR SLUŽBY

**Košátecký potok, Liblice, probírka břehového porostu u
Geoindustrie, ř.km 8,200 - 8,500**



Zpracoval:	Vojtěch Hlubuček dne:	technická skupina závodu Jablonec nad Nisou
Schválil:	Ing. Bohumil Pleskač dne: 24.6.2019	ředitel závodu Jablonec nad Nisou
Schváleno Dokumentační komisí:	dne: 13.5.2019 číslo zápisu: 5/2019	tajemník dokumentační komise Branislava

1. Identifikační údaje o plánovaném záměru

Název záměru:	Košátecký potok ,Liblice,probírka břehového porostu u Geoindustrie,ř.km 8,200 - 8,500
Vodní tok (IDVT), ř.km:	Košátecký potok (IDVT 10100086), ř.km 8,200 - 8,500
Místo záměru (katastr. území):	Liblice (k.ú. Liblice)
Obec s rozšířenou působností:	Liblice
Číslo hydrologického pořadí:	1-05-04-037
Účel záměru:	údržba břehových porostů
Číslo DHM:	-
Identifikátor ISyPO:	400078047 Košátecký potok
Investor:	Povodí Labe, státní podnik, Víta Nejedlého 951/8, Slezské Předměstí, 500 03 Hradec Králové
Provozovatel:	Povodí Labe, státní podnik, závod Jablonec n/N Provozní středisko Ml. Boleslav, Ptácká 288, 293 01 Mladá Boleslav

2. Časový plán realizace

	zahájení	dokončení
Vypracování a schválení záměru	4/2019	5/2019
Výběr zhotovitele akce		
Realizace akce	10/2019	12/2019

3. Popis současného stavu

Předložený záměr řeší údržbu břehového porostu vodního toku Košáteckého potoka v extravilánu obce Liblice. Navržená opatření vychází z telefonických stížností majitele areálu Geoindustrie a následně návrhu pracovníků PS Mladá Boleslav na odstranění dřevin v havarijním stavu, část ohrožuje sousední nemovitosti možným pádem celého nebo částí kmene. Do záměru byly zahrnuty i křoviny do průměru 10 cm, které je nutné odstranit z důvodu vytvoření bezpečnostního a únikového prostoru pro kácení a také pro přístup ke káceným dřevinám. Jedná se celkem o 32 ks dřevin. Posuzované stromy a konkrétní opatření se v rámci řešeného území nachází na jednom souvislém úseku toku.

Navržená opatření vyplývají z hodnocení stromů pracovníky PS Mladá Boleslav a z doporučení orgánu životního prostředí (při místním šetření). Návrh byl předložen z důvodu plnění povinností správce vodních toků při péči o břehové porosty v intravilánu a extravilánu měst a obcí.

Realizace navržených opatření přispěje k bezpečnému pohybu veřejnosti podél koryta Košáteckého potoka v dotčených lokalitách, snížení rizika vzniku pojišťovací události na sousedních nemovitostech a také vytvoří prostor pro zkvalitnění a generační obměnu břehových porostů.

4. Výchozí podklady

- Pochůzka na místě a pořízená fotodokumentace.
- Rozhodnutí příslušného úřadu č.j.1395/ZP/19/MABR ze dne 17.4.2019 včetně omezujících podmínek.
- Vyjádření správců k existenci sítí v dotčených lokalitách (ČEZ ICT, ČEZ Distribuce, GASnet, VaK M.B., Cetin, ČD Telematika).

5. Návrh technického řešení

Akce: **Košátecký potok, Liblice, probírka břehového porostu u Geoindustrie, ř.km 8,200 - 8,500** je akcí navrženou pro externího zhotovitele za účelem údržby břehového porostu.

Současný stav: V souladu s návrhem PS Mladá Boleslav a doporučením příslušného orgánu ochrany životního prostředí byly vybrány problematické stromy s různými druhy a stupni poškození a náklonem kmene do koryta i na sousedící nemovitosti na pravém břehu Košáteckého potoka. Jedná se o přestárlé, nevhodně větvené, odumírající a nakloněné infikované dřeviny. U těchto stromů (32ks) je z těchto důvodů doporučeno odstranění dřevin – kácení.

Doporučené řešení: V rámci záměru je navrženo kácení břehového porostu v následujícím rozsahu:

Celkem 32ks vzrostlých stromů (32 kmenů) bude pokáceno. Všechny stromy určené k zásahu jsou označeny na kmeni reflexní oranžovou barvou.

Před kácením dotčeném v úseku bude provedeno odstranění křovin. Stromy jsou kvůli hustému porostu křovin zčásti nebo úplně nepřístupné – odstraněním křovin vznikne bezpečnostní a únikový prostor pro pracovníky provádějící kácení. Zároveň vzniknou proluky do nichž budou stromy směrově pokáceny – na levý břeh. Křoviny budou na místě rozdrčeny (štepkováním), štěpka zlikvidována v místě kácení nebo odvezena do 20 km a zlikvidována dle platné legislativy.

Stromy jsou situované na pravém břehu koryta Košáteckého potoka. Tyto stromy nakloněné nad koryto i nad pozemky a budovy na pravém břehu budou odstraněny směrovým kácením na levý břeh s odvětvením a rozřezáním kmene. Kmeny budou přetaženy na levý břeh pomocí mechanizace. Z bezpečnostních důvodů bude prostor kácení v místě přístupném veřejnosti (průmyslový areál na pravém břehu) označen informačními tabulemi a ohrazen výstražnou páskou – zajistí zhotovitel. Pomocí výstražné pásky budou vytrasovány bezpečné koridory pro pěší kolem prostoru prováděných prací – zajistí zhotovitel. Místo manipulace se dřevní hmotou bude po dokončení prací (vč. odvozu dřevní hmoty a likvidace větví a křovin) uvedeno do původního stavu. Prostor kácení bude po dokončení prací urovnán do původního stavu – obzvláště povrch komunikace na kterou navazuje polní cesta musí být řádně očištěn a opraven. Přílehlé pozemky budou urovnány po pojezdu mechanizace.

Drobná dřevní hmota z větví do průměru 10 cm bude na místě nadrcena, štěpka zlikvidována v místě kácení nebo odvezena do 20 km a zlikvidována dle platné legislativy zhotovitelem prací. Dřevní hmota z kmenů a větví nad 10 cm průměru bude nakrácena na délky maximálně 4m, nakládána na dopravní prostředek a uložena na místě předem sjednaném se zadavatelem prací do vzdálenosti 1km od místa probírky - k.ú. Liblice - p.p.č. 1304. Souhlas majitele pozemku s uložením dřevní hmoty je součástí záměru. Dřevní hmota bude protokolárně předána zástupci zadavatele, technický a zdravotní stav dřevin neumožní jiné využití dřevní hmoty než jako palivové dřevo. Pařezy po odstraněných stromech budou maximálně zkráceny.

Po dokončení prací budou všechny využívané plochy uklizeny po přesunu dřevní hmoty a drčení větví, terén bude urovnán po pojezdu těžké techniky.

Přístupy ke korytu jsou možné z obecních komunikací a pozemků podél koryta, příp. soukromých, veřejně přístupných příbřežních pozemků a pozemků ve správě státního pozemkového úřadu.

Dle podmínek rozhodnutí orgánu ochrany přírody a krajiny je realizace záměru vhodná v období vegetačního klidu, tzn. v období listopad – březen, v tomto případě je nutné dodržet termín 14. října – 29. února stanovený rozhodnutím OŽP (je součástí záměru).

6. „Odůvodnění účelnosti veřejné zakázky“ v souladu s § 156 zákona č.137/2006 Sb. o veřejných zakázkách, ve znění pozdějších předpisů a ust. § 2 vyhlášky č. 232/2012 Sb.

Popis potřeb, které mají být splněním veřejné zakázky naplněny.

Zajištění bezpečnosti osob a majetku v blízkosti břehových porostů řešeného úseku vodního toku.

Popis předmětu veřejné zakázky.

Odstranění problematického břehového porostu v extravilánu obce Liblice na základě návrhu PS Mladá Boleslav a souhlasu příslušného OŽP.

Popis vzájemného vztahu předmětu veřejné zakázky a potřeb zadavatele.

Realizací záměru bude naplněna povinnost správce toku dle § 47 odst. 2 písm. b) zákona č.254/2001 Sb. o vodách a o změně některých zákonů (vodní zákon), která mimo jiné zahrnuje péči o břehové porosty vodních toků.

Rizika nerealizace veřejné zakázky, snížení kvality plnění, vynaložení dalších finančních nákladů

Riziky souvisejícími s realizací předmětu VZ může být riziko nerealizace předmětu VZ (v SOD řešeno způsobem fakturace), riziko prodloužení s realizací předmětu VZ (v SOD řešeno sankcí za prodloužení), rizikem může být i případný výskyt povodňové situace v průběhu realizace, který může mít vliv na termíny dokončení předmětu VZ.

Předpokládaný termín splnění veřejné zakázky.

Dle finančních možností Povodí Labe, státní podnik, s předpokladem realizace v r. 2019.

Popis variant naplnění potřeb a zdůvodnění zvolené alternativy veřejné zakázky

Realizace záměru četou provozní údržby zadavatele. Práce tohoto rozsahu nelze provádět vlastními silami zadavatele vzhledem k omezeným personálním a materiálním prostředkům pracovních čet.

Popis, do jaké míry ovlivní veřejná zakázka plnění plánovaného cíle

Realizací záměru bude dosaženo zkvalitnění stavu břehového porostu v řešeném úseku Košateckého potoka.

7. Vyhodnocení efektivity a účelnosti požadované služby

Realizace záměru eliminuje riziko újmy na zdraví, majetku a infrastruktuře zapříčiněné případným pádem havarijního stromu nebo větve. Probírka dále prospěje vitalitě břehových porostů a uvolní prostor pro jejich generační obměnu.

8. Doplnující informace

8.1. Dotčení inženýrských sítí

Během realizace nesmí dojít k jakémukoliv dotyku místních IS. Ve vybrané lokalitě se nenachází podzemní nebo nadzemní vedení IS, zákresy známých sítí včetně podmínek správců k realizaci v ochranném pásmu jsou uvedeny v přílohové části tohoto záměru služby.

Dodavatel prací je povinen během realizace v ochranném pásmu IS plně respektovat podmínky správců sítí a v dostatečném předstihu si zajistit případné další související práce (vytyčení, odpojení, přeložku, apod.).

8.2. Zvláštní požadavky na řešení záměru

Vzhledem k omezeným personálním a materiálním prostředkům pracovních čet zadavatele je nutno realizaci pověřit externí odborně způsobilý subjekt.

8.3. Požadavky na zajištění budoucího provozu

Břehové porosty budou nadále podrobeny běžné údržbě správcem toku.

8.4. Rozhodující projektové parametry ve tvaru

<i>název parametru</i>	<i>měrná jednotka</i>	<i>hodnota parametru</i>
směrové kácení	ks	32 (32 kmenů)
odstranění křovin	m ²	96

9. Vliv stavby na životní prostředí

Realizace záměru nebude mít kromě dočasného hluku z prováděných prací negativní vliv na životní prostředí za dodržování následujících opatření. Dodavatel zajistí ochranu vod před jejich znehodnocením ropnými deriváty, chemikáliemi, tuky, atd. Všechno nářadí, stroje a mechanismy musí být v řádném technickém stavu, prosté úkapů olejů a pohonných hmot.

Dodavatel je povinen během prací zajišťovat pořádek na pracovišti a neznečišťovat veřejná prostranství, nezatěžovat jej nadměrným hlukem a v co největší míře šetřit stávající zeleň. Dodavatel bude důsledně dodržovat použití vymezených ploch a po ukončení všech prací je předá jejich majitelům. Po ukončení stavby je dodavatel povinen provést úklid všech ploch, které pro realizaci záměru používal a uvést je do původního stavu.

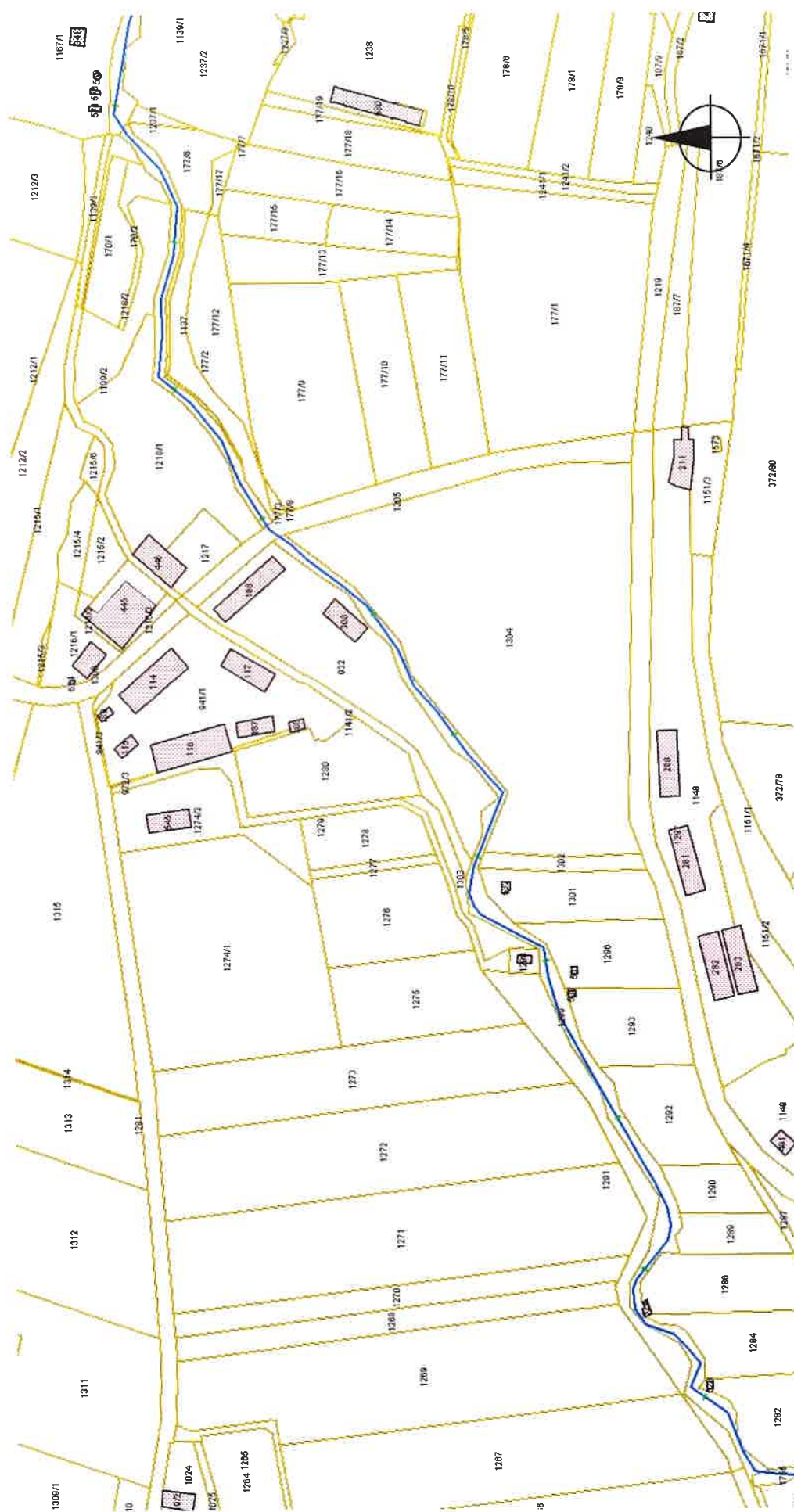
Vodní tok je ze zákona o ochraně přírody a krajiny č. 114/1992 Sb. v platném znění v § 3, odst. 1 písm. b veden jako Významný krajinný prvek (VKP). Realizace kácení byla oznámena Městskému úřadu Mělník, odboru životního prostředí, dne 19.3.2019, č.j. PLa/2019/008824. Rozhodnutí příslušného úřadu č.j.1395/ZP/19/MABR ze dne 17.4.2019 včetně omezujících podmínek (zkrácení doby realizace) je součástí přílohy části záměru.

Stavba se nachází na území chráněném z pohledu ochrany přírody a krajiny – údolní nivou prochází regionální biokoridor územního systému ekologické stability (ÚSES) RBK Liblice – Košátky (dle ZÚR SK), identifikátor prvku ÚSES (NKOD) 1128.

10. Majetkoprávní vztahy doložené snímkem pozemkové mapy a výpisem z katastru nemovitostí

Břehový porost se nachází na pozemcích vodního toku v majetku státu, kde vlastnická práva vykonává Povodí Labe, státní podnik.

<i>p.č.</i>	<i>LV</i>	<i>výměra [m²]</i>	<i>druh pozemku</i>	<i>vlastník</i>
<i>k.ú. Liblice [617199]</i>				
1299	1128	6293	vodní plocha	Česká republika, zast. Povodí Labe, státní podnik Víta Nejedlého 951, Hradec Králové



11. Předpokládaný finanční náklad stavby

Závazný a kvalifikovaný propočet nákladů na realizaci záměru bude určen na základě výkazu výměr, který je součástí přílohové části záměru.

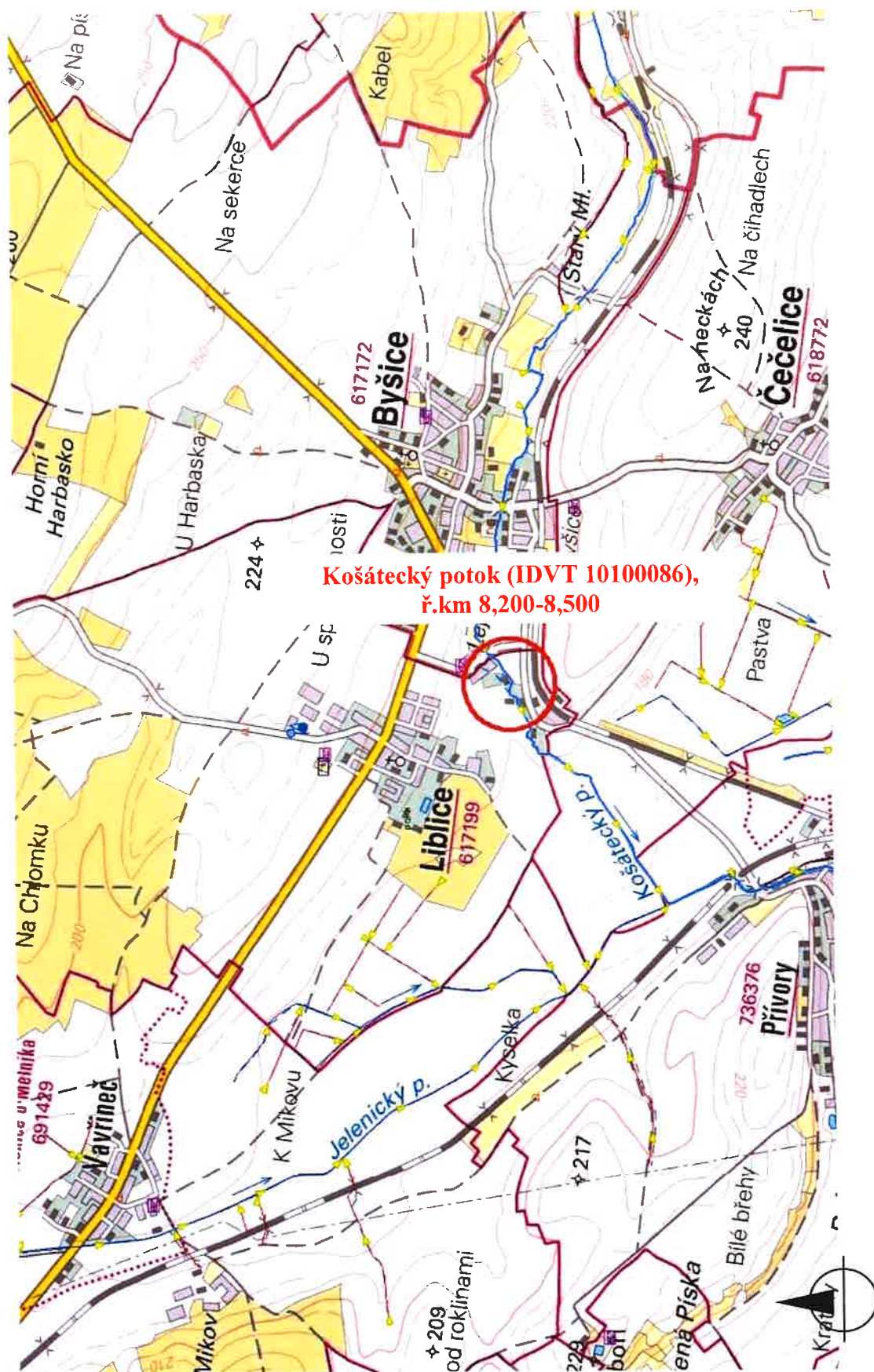
12. Přílohy

- Situace orientační
- Situace přehledná na podkladě mapy KN a ortofotomapy
- Fotodokumentace
- Rozhodnutí Městského úřadu Mělník č.j.1395/ZP/19/MABR ze dne 17.4.2019 včetně omezujících podmínek.
- Vyjádření správců IS (Cetin, ČD-Telematika, ČEZ Distribuce, ČEZ ICT, Gasnet, VaK M.B.)
- Výkaz výměr

Dne:

Vypracoval: Vojtěch Hlubuček





Situace přehledná

ř.km 7,750-8,800, k.ú. Liblice, pozemek p.č. 1299



Fotodokumentace



Městský úřad Mělník

náměstí Míru 1, 276 01 Mělník

Mělník



Odbor životního prostředí a zemědělství

Váš dopis značka: PLa/2019/008824

Za dne: 19. 03. 2019

Naše č.j.: 1395/ZP/19/MABR

Vyřizuje: Braunsveig

T: + 420 315 635 377

E: m.braunsveig@melnik.cz

Mělník: 17. 04. 2019

Povodí Labe, státní podnik

Víta Nejedlého 951/8

500 03 Hradec Králové

Závod Jablonec nad Nisou

Želivského 5

466 05 Jablonec nad Nisou

Příloha:

Rozhodnutí

Městský úřad Mělník, odbor životního prostředí a zemědělství, jako místně a věcně příslušný orgán státní správy v ochraně přírody podle ust. § 75 odst. 1 písm. c) zákona ČNR č. 114/1992 Sb., o ochraně přírody a krajiny, v platném znění (dále jen „zákon“) v souladu s ustanovením podle § 77 odst. 1 písm. a) zákona, rozhodl v řízení vedeném dle zákona č. 500/2004 Sb., správní řád, ve znění pozdějších předpisů (dále jen správní řád) takto:

souhlasí

podle § 4 odst. 2 zákona se zásahem do významného krajinného prvku - vodní tok a údolní niva Košáteckého potoka, Liblice, probírka břehového porostu u Geoindustrie, ř.km. 8,200 – 8,500 spočívající v kácení stromů na levém břehu koryta v počtu 15 ks s odstraněním 4 ks vývrátů a na pravém břehu v počtu 17 ks, v úseku ř.km 8,200 – 8,500, na pozemku parc. č. 1299, k. ú. Liblice.

Povodí Labe, s.p., se sídlem Víta Nejedlého 951/8, 500 03 Hradec Králové, IČ: 70890005 je účastníkem řízení podle ust. § 27 odst. 1 správního řádu. Účastníkem tohoto řízení podle ust. § 27 odst. 3 správního řádu je obec Liblice, které toto postavení vyplývá z ust. § 71 odst. 3 zákona.

Souhlas se uděluje za podmíněk:

- Kácením nesmí být narušen biotop vodního toku, životní prostředí, dotčeny nároky živočichů a rostlin žijících v prostoru kácení.
- Kácení bude provedeno v období od poloviny října do konce února, s ohledem na zvláště chráněné ptáky vyskytující se v této lokalitě.

Adresa: Městský úřad Mělník
náměstí Míru 1
276 01 Mělník

T: +420 315 635 111
F: +420 315 622 318
E: mu@melnik.cz
hqjb2kg

Bankovní spojení: ČS Mělník 27-0460004379/0800
DIČ: CZ00237051
IČO: 00237051

ID datové schránky:

- Veškeré práce budou prováděny tak, aby nedošlo k poškození sousedních dřevin, které zůstanou ponechány.
- Vytěžená dřevní hmota bude zlikvidována ekologickým způsobem.
- Rozhodnutí je platné do konce února 2021.

Odůvodnění:

Městský úřad Mělník, odbor životního prostředí a zemědělství, obdržel žádost Povodí Labe, s.p., IČ: 70890005, se sídlem Víta Nejedlého 951/8, 500 03 Hradec Králové, o vydání závazného stanoviska k zásahu do významného krajinného prvku, viz. výrok tohoto rozhodnutí, ve věci vydání rozhodnutí k zásahu do významného krajinného prvku ze zákona – Košátecký potok, k. ú. Liblice, ř.km 8,200 – 8,500, probírka břehového porostu u Geoindustrie. Důvodem zásahu je odstranění havarijních porostů, ohrožujících sousední nemovitosti. Předmětné dřeviny jsou v havarijním stavu a nebezpečné svému okolí (možný pád na sousedící objekty nebo na uživatele okolních pozemků).

Záměr byl posouzen v rozsahu, v jakém se přímo dotýká zájmů chráněnými zákonem č. 114/1992 Sb. na základě skutečností známých správnímu orgánu z úřední činnosti a podkladech žádosti obsahující soupis dřevin navržených ke kácení. Ke kácení je navrženo celkem 32 stromů, z toho 30 stromů o obvodu kmene pod 80 cm měřených ve výšce 130 cm nad zemí (24x vrba, 5x olše, 1x javor), 2 stromy o obvodu kmene nad 80 cm měřených ve výšce 130 cm nad zemí (2x topol).

Dřeviny navržené ke kácení rostou jako doprovodná zeleň toku a jsou zapojeny v porostu přírodního charakteru.

Dotčené území je neregulované přírodě blízké koryto Košáteckého potoka s doprovodným přírodě blízkým břehovým porostem, který je významným krajinným prvkem „ze zákona“ (vodní tok a údolní niva vodního toku Košátecký potok), a kterým současně prochází regionální biokoridor územního systému ekologické stability (ÚSES) RBK Liblice - Košátky (dle ZÚR SK), identifikátor prvku ÚSES (NKOD) 1128. Při udělování souhlasu k zásahu do VKP správní orgán vycházel především z toho, že záměrem žadatele není zásah, který by znamenal likvidaci nebo poškození významného krajinného prvku a ani z dlouhodobého hlediska zásadní ovlivnění jeho ekologicko-stabilizační funkce, nýbrž provedení zásahu, který je dán předmětem činnosti žadatele, tj. správa vodních toků. Dojde ke stabilizaci kosterních dřevin po stránce růstové a po stránce provozní bezpečnosti bez ovlivnění charakteru toku i dotčeného biokoridoru.

Pokud je vydáváno závazné stanovisko k zásahu do významného krajinného prvku, pak jeho součástí je také stanovisko z hlediska územního systému ekologické stability, neboť se jedná o stejnou ekologicko-stabilizační funkci, která ovlivňuje jak fungování významného krajinného

prvku, tak skladebné části územního systému ekologické stability. Funkce těchto pozemků je čistě ekologicko-stabilizační, kterou je nutné zachovat.

Termín kácení byl upraven s ohledem na výskyt zvláště chráněných ptáků. Termín kácení byl posunut do poloviny října a končí na konci února. Důvodem pro ukončení termínu kácení na konci února je předpokládané hnízdění zvláště chráněných ptáků, které s ohledem na měnící se klimatické podmínky, může být zahájeno dříve. Podle Nálezové databáze Agentury ochrany přírody a krajiny České republiky se v dané lokalitě vyskytují zvláště chráněné ptáky – vlaštovka obecná, bramborníček černohlavý, tuhák obecný, strnad luční (kriticky ohrožený), lejsek šedý, žluva hajní, ledňáček říční, moták pochop, rorýs obecný a slavík obecný.

Podmínky zásahu byly stanoveny tak, aby nedošlo k oslabení či ohrožení ekologicko-stabilizační funkce předmětného významného krajinného prvku a zároveň bylo umožněno zajištění provozní bezpečnosti a ochrany majetku před vznikem škod v přilehlých lokalitách.

Správní orgán uskutečnil dne 19. 02. 2019 společné ohledání na místě za účasti zástupců Povodí Labe s.p. a majitele přilehlých pozemků.

Správní orgán ustanovil 15denní lhůtu pro navrhování důkazů a jiných návrhů k uplatnění práv účastníků. Účastníky řízení nebyly předloženy žádné důkazy ani jiné návrhy.

Z uvedených důvodů bylo rozhodnuto tak, jak je uvedeno ve výroku rozhodnutí.

Poučení účastníků

Proti tomuto rozhodnutí může účastník řízení podat podle ustanovení § 81 odst. 1 správního řádu odvolání ve lhůtě 15 dnů ode dne jeho oznámení ke Krajskému úřadu Středočeského kraje v Praze podáním učiněným u Městského úřadu Mělník, odboru životního prostředí a zemědělství. Do běhu této lhůty se nezapočítává den, kdy došlo k oznámení rozhodnutí a lhůta se počítá ode dne následujícího po dni jeho oznámení.

RNDr. Jiří Hakl

pověřený vedoucí

odboru životního prostředí a zemědělství



Obdržel na doručence (účastníci řízení):

Povodí Labe, s.p., se sídlem Víta Nejedlého 951, 500 03 Hradec Králové (DS)

Obec Liblice (DS)

Na vědomí:

MÚ Mělník, vodní hospodářství - vodoprávní úřad, nám. Míru 1, 276 01 Mělník

Souhlas vlastníka pozemku p.č. 1304 k.ú. Liblice

Košátecký potok, Liblice, probírka břehového porostu u Geoindustrie, ř.km 8,200 – 8,500

Povodí Labe, státní podnik provede v termínu od 1.11. – 30.12. 2019 odkácení 15 ks stromů + 4 ks vývrátů na levém břehu a 17 ks stromů na pravém břehu Košáteckého potoka v úseku 8,200 – 8,500, na pozemku p.č. 1304, k.ú. Liblice.

Tímto Vás žádáme o souhlas s použitím pozemku p.č.1304 pro využití k manipulaci s dřevní hmotou a dočasnou deponii.

Po ukončení prací budou dotčené pozemky uvedeny do původního stavu.

Souhlasím, ale

žádám, abych byl předem informován a kontaktován konkrétním pracovníkem, neb jsem na břeh (ne přímo na břeh) i podél silnice vysadil malé stromky a jsou špatně vidět (schválně malé, hlavně lípy) a bylo by škoda je po jejich boji o přežití zlikvidovat. Současně sděluji, že jsem objevil kus břehu, který není moc pevný i více než metr od vody, protože tam je zahrnutá skládka z dávné minulosti. Současně žádám, abyste prošli potok v daném úseku a vytáhali co tam lidi v minulosti naházeli (např. pneu), leccos jsem již odvezl, ale nemám zvedací techniku na větší věci a nechci poškodit břehy taháním traktorem přes břeh.

Dne: 21. 6. 2019
I za Bání s.r.o. (spolumajitel)

Ing. Ivan Ptáčník : 

