

Výzkumný ústav živočišné výroby, v.v.i.  
Prátelství 815  
104 00 Praha - Uhřetěves (2)

REG. č.

245/2019

## SMLOUVA O DÍLO

### STAVEBNÍ ÚPRAVY SOCIÁLNÍHO ZAŘÍZENÍ V HL. BUDOVĚ OBJEDNATELE

uzavřená mezi

Výzkumným ústavem živočišné výroby, v.v.i.

a

OTISTAV s.r.o.

## Výzkumný ústav živočišné výroby, v.v.i.

se sídlem Přátelství 815, 104 00 Praha Uhřetěves, IČO: 000 27 014, DIČ: CZ00027014, registrovaná v rejstříku veřejných výzkumných institucí vedeném MŠMT, zastoupená doc. Ing. Petrem Homolkou, CSc., Ph.D., ředitelem, číslo účtu 19439101/0100

kontaktní osoba: Ing. Leon Kavala, e-mail: kavala.leon@vuzv.cz, telefon: +420 608 972 972

(dále jen „objednatel“)

a

## OTISTAV s.r.o.

se sídlem Českolipská 390/7, Střížkov, 190 00 Praha 9, IČO: 24832898, DIČ: CZ24832898, zapsaná v obchodním rejstříku vedeném Městským soudem v Praze, sp. zn. C 178539, zastoupená Ing. Michalem Balčíkem, jednatelem, číslo účtu 4200556159/6800

kontaktní osoba: Ing. Michal Balčík, e-mail: info@otistav.cz, telefon: +420 731 158 826

(dále jen „zhotovitel“)

(objednatel a zhotovitel společně dále jen jako „smluvní strany“ a každý jednotlivě jen jako „smluvní strana“)

se níže uvedeného dne, měsíce a roku dohodli takto:

## 1. ÚVODNÍ USTANOVENÍ

- 1.1. Objednatel jakožto veřejný zadavatel provedl v souladu se zákonem č. 134/2016 Sb., o zadávání veřejných zakázek, ve znění pozdějších předpisů (dále jen „**ZoZVZ**“), výběrové řízení na veřejnou zakázku malého rozsahu „Stavební úpravy sociálního zařízení v hl. budově VÚŽV“.
- 1.2. Nabídka objednatele byla vyhodnocena jako nejvhodnější a na jejím základě smluvní strany uzavírají tuto smlouvu o dílo (dále jen „**smlouva**“).

## 2. PŘEDMĚT SMLOUVY

- 2.1. Předmětem smlouvy jsou stavební úpravy sociálního zařízení v prostorách hlavní budovy objednatele adrese Přátelství 815, parc. č. 11/2, 104 00 Praha Uhřetěves (dále jen „**dílo**“). Nákrasy prostor jsou v příloze č. 1 až příloze č. 8 této smlouvy.
- 2.2. Zhotovitel se touto smlouvou zavazuje provést dílo na svůj náklad a nebezpečí ve sjednané době a objednatel se zavazuje provedené dílo převzít a zaplatit za něj sjednanou cenu.
- 2.3. Cena díla je stanovena na základě položkového rozpočtu, který tvoří přílohu č. 9 této smlouvy (dále jen „**položkový rozpočet**“). Cena díla zahrnuje služby a materiál, které jsou potřebné k provedení díla, a to včetně veškeré dopravy.
- 2.4. Dojde-li při realizaci díla k jakýmkoliv změnám, doplňkům nebo rozšíření či zúžení předmětu díla vyplývajícím z podmínek při provádění díla, z odborných znalostí zhotovitele, z projektu pro provedení stavby, nebo požadavků objednatele je zhotovitel povinen provést soupis těchto změn, doplňků nebo rozšíření či zúžení rozsahu díla, ocenit je a předložit tento soupis včetně ocenění ve formě zadávacího listu a předložit objednateli k odsouhlasení. Zadávací listy budou podkladem k uzavření dodatku k této smlouvě.

- 2.5. Dodávkou stavebních a montážních prací a konstrukcí se pro účely této smlouvy rozumí dodávka všech prací, konstrukcí a materiálů nutných k řádnému provedení díla, provedení všech předepsaných zkoušek a revizí a zpracování dokumentace skutečného provedení díla.
- 2.6. Všechny materiály a výrobky použité na stavbě musí mít vlastnosti požadované platnými právními předpisy.

### 3. PROHLÁŠENÍ ZHOTOVITELE

Zhotovitel prohlašuje, že:

- a. se v plném rozsahu seznámil s rozsahem a povahou díla, že jsou mu známy veškeré technické, kvalitativní a jiné podmínky nezbytné k realizaci díla, že disponuje takovými kapacitami a odbornými znalostmi, které jsou k provedení díla nezbytné.
- b. splňuje veškeré podmínky a požadavky v této smlouvě stanovené a je oprávněn tuto smlouvu uzavřít a řádně plnit závazky v ní obsažené. Zhotovitel dále prohlašuje, že k provedení díla dle této smlouvy má všechna nezbytná oprávnění, zejména oprávnění k podnikání a provede zhotovení díla osobami odborně způsobilými v souladu s platnými právními předpisy.
- c. obeznámen se všemi podklady poskytnutými u objednatelem, s místními poměry a ostatními podmínkami, majícími význam pro realizaci díla, a jako odborný zhotovitel nevytýká v tomto směru nic, co by mohlo bránit úspěšné realizaci díla.

### 4. CENA DÍLA A PLATEBNÍ PODMÍNKY

- 4.1. Cena díla činí 665 946,16 Kč bez DPH, 139 848,69 Kč DPH, 805 794,85 Kč s DPH (dále jen „cena díla“).
- 4.2. Cena díla je splatná do třiceti (30 dnů) ode dne doručení faktury objednateli nebo ode dne převzetí díla, podle toho, který den nastane později.
- 4.3. Faktura bude uhrazena objednatelem bezhotovostním převodem na bankovní účet zhotovitele uvedený na faktuře.
- 4.4. Objednatel nebude poskytovat před zahájením prací zhotoviteli zálohu.
- 4.5. Cena díla může být překročena pouze za těchto podmínek:
  - a. v případě, že objednatel bude požadovat provedení změn v rozsahu a kvalitě provedených prací, které by mohly mít vliv na celkovou cenu díla;
  - b. v případě, že dojde v průběhu realizace ke změnám daňových předpisů majících vliv na vyšší nabídnuté ceny díla. Jiné podmínky pro překročení nabídkové ceny se nepřipouští.

### 5. ZMĚNY DÍLA

- 5.1. V případě, že bude objednatel požadovat změny v množství, rozsahu či kvalitě díla (vícepráce), vystaví zhotovitel na uvedené práce, příp. materiály, zadávací list, který bude uvedené chybějící nebo přebývající práce a/nebo materiály specifikovat. Zadávací list bude odsouhlasen objednatelem a zhotovitelem a bude použit pro úpravu ceny díla.
- 5.2. Pro ocenění víceprací, jejichž položky jsou obsaženy v položkovém rozpočtu, budou použity jednotkové ceny z položkového rozpočtu zhotovitele. Pro případné vícepráce v tomto rozpočtu neobsažené, budou oceněny cenami používaných standardizovaných ceníků, platných v době realizace těchto prací. Pro obě smluvní strany jsou závazné pouze předem písemně sjednané požadavky.

### 6. TERMÍN PLNĚNÍ

- 6.1. Zhotovitel se zavazuje dílo zhotovit a předat objednateli v těchto termínech:

Zahájení díla: 16. října 2019

Dokončení díla:

16. prosince 2019

## 7. MÍSTO PLNĚNÍ

- 7.1. Místem plnění je budova na adrese Přátelství 815, parc. č. 11/2, 104 00 Praha Uhřetěves.
- 7.2. Zhotovitel je povinen udržovat v místě plnění pořádek a čistotu a je povinen odstraňovat odpady a nečistoty vzniklé jeho činností. Pokud během realizace díla dojde k poškození stávajících objektů či okolních zařízení činností zhotovitele, zavazuje se zhotovitel vše uvést do původního stavu.
- 7.3. Objednatel umožní bezplatný odběr vody a elektřiny potřebné při provádění díla, zhotovitel se zavazuje využívat tyto energie hospodárně.

## 8. PROVÁDĚNÍ DÍLA

- 8.1. Zhotovitel je povinen provést dílo na svůj náklad a na své nebezpečí ve sjednané době.
- 8.2. Objednatel nebo jím pověřený zástupce, je oprávněn kontrolovat provádění díla. Zjistí-li objednatel, že zhotovitel provádí dílo v rozporu se svými povinnostmi, je objednatel oprávněn dožadovat se toho, aby zhotovitel odstranil vady vzniklé vadným prováděním a dílo prováděl řádným způsobem. Jestliže zhotovitel díla tak neučiní ani v přiměřené lhůtě objednatel poskytnuté a postup zhotovitele by vedl nepochybně k porušení smlouvy, je objednatel oprávněn od smlouvy odstoupit.
- 8.3. Zhotovitel odpovídá za dodržování předpisů k zajištění bezpečnosti a ochrany zdraví při práci, předpisů k zajištění bezpečnosti technických zařízení, požárních a dalších předpisů souvisejících s realizací díla. Zhotovitel odpovídá za bezpečnost a ochranu zdraví všech osob, které se s jeho vědomím pohybují v prostoru staveniště a zabezpečí jejich vybavení ochrannými pracovními pomůckami. Zhotovitel nese odpovědnost za zabránění vstupu nepovolaných osob na staveniště.
- 8.4. Veškeré odborné práce musí vykonávat pracovníci zhotovitele nebo jeho subdodavatele. Doklad o kvalifikaci pracovníků je zhotovitel na požádání objednatele povinen doložit.
- 8.5. Zhotovitel je povinen při realizaci díla dodržovat platné právní předpisy, vztahující se na jeho činnost.
- 8.6. Zhotovitel prohlašuje, že si je vědom toho, že nesmí použít žádný materiál, o kterém je v době jeho užití známo, že je škodlivý. Pokud tak zhotovitel učiní, je povinen na písemné vyzvání objednatele provést okamžitě nápravu výměnou za materiál bezvadný.
- 8.7. Zhotovitel je povinen zajistit dílo proti krádeži a dalším škodám. Zhotovitel nese do předání předmětu smlouvy objednateli veškerou odpovědnost za škody vzniklé na již zabudovaných materiálech a provedených pracích, jakož i na stávajících konstrukcích.
- 8.8. Zhotovitel je povinen být pojištěn proti škodám způsobeným jeho činností, a to až do výše ceny díla. Stejně podmínky je zhotovitel povinen zajistit u svých subdodavatelů.
- 8.9. Zhotovitel není oprávněn pověřit provedením díla jako celku jinou osobu bez písemného souhlasu objednatele.
- 8.10. Stavební/montážní deník je povinen vést zhotovitel, a to od okamžiku předání staveniště. Stavební/montážní deník bude veden v souladu s platnými právními předpisy.

## 9. PŘEDÁNÍ A PŘEVZETÍ DÍLA

- 9.1. Objednatel, příp. jeho zástupce, převezme dílo provedené v souladu s touto smlouvou od zhotovitele po jeho dokončení, a to formou písemného protokolu.
- 9.2. Za přítomnosti zástupců obou smluvních stran dojde k prohlídce dokončovaného díla, při níž bude posouzena kvalita a úplnost provedených prací a zápisem do stavebního deníku

označeny případné vady a nedodělky, které je nutno odstranit do doby předání díla protokolární formou. Na termínu prohlídky dle předchozí věty se smluvní strany domluví alespoň pět (5) pracovních dní předem e-mailovou zprávou zaslou objednatel na e-mailovou adresu zhotovitele info@otistav.cz.

- 9.3. Vadou se pro účely této smlouvy rozumí odchylka v kvalitě, rozsahu nebo parametrech díla, stanovených touto smlouvou nebo právními předpisy. Nedodělkem se rozumí nedokončená práce oproti smlouvě.
- 9.4. Objednatel je oprávněn převzít dílo i s drobnými vadami nebránícími užívání díla, není však povinen tak učinit.

## **10. ZÁRUKA, ODPOVĚDNOST ZA VADY A VZNIKLOU ŠKODU**

- 10.1. Zhotovitel poskytuje na předmět díla záruku v délce 60 měsíců. Záruční doba začíná běžet dnem protokolárního převzetí díla bez výhrad objednatel. V případě vad a nedodělků zjištěných při převzetí díla, začíná záruční doba běžet až od doby jejich řádného odstranění.
- 10.2. Zhotovitel odpovídá za dílo po celou dobu jeho provádění.
- 10.3. Nebezpečí škody na zhotoveném díle přechází na objednatel dnem převzetí díla objednatel na základě písemného protokolu o předání a převzetí díla, potvrzeného oprávněnými zástupci obou smluvních stran.
- 10.4. V případě, že bude objednatel reklamovat vady zjištěné v záruční době, nastoupí zhotovitel do třech (3) pracovních dnů k jejich odstranění, s výjimkou vad bránících užívání a havárií, na jejichž odstranění nastoupí neprodleně od jejich nahlášení.
- 10.5. Zhotovitel se zavazuje odstraňovat závady vzniklé v záruční době do čtrnácti (14) kalendářních dnů od výzvy doručené objednatel, nebude-li dohodnuto písemně jinak. V případě, že zhotovitel nebude reagovat na výzvu objednatel k odstranění vad vzniklých v záruční době, je objednatel oprávněn je odstranit na vlastní náklady a tyto je následně povinen zhotovitel uhradit.
- 10.6. Jestliže objednatel v reklamaci výslovně uvede, že se jedná o havárii, je zhotovitel povinen nastoupit a zahájit odstraňování vady (havárie) nejpozději do 24 hodin po obdržení reklamace (oznámení). Pokud tak neučiní, je povinen zaplatit objednateli náhradu vzniklé škody a případný ušlý zisk.
- 10.7. Nahlášením vady se rozumí pro účely této smlouvy obdržení e-mailu s uplatněnou reklamací a zároveň telefonické ohlášení vady dle kontaktů uvedených v záhlaví smlouvy.
- 10.8. Zhotovitel je povinen bez zbytečného odkladu písemně oznámit objednateli, zda reklamaci uznává či neuznává a v jakém termínu nastoupí k odstranění vady.

## **11. VYHRAZENÁ ZMĚNA ZÁVAZKU**

- 11.1. Objednatel si tímto v souladu s ustanovením § 100 odst. 2 ZoZVZ vyhrazuje změnu v osobě zhotovitele v průběhu plnění smlouvy.
- 11.2. Ke změně v osobě zhotovitele dle předchozího odstavce dojde v okamžiku, kdy bude tato smlouva předčasně ukončena z důvodů na straně zhotovitele, tj. pokud zhotovitel neposkytne plnění dle této smlouvy ani v objednatel poskytnuté dodatečné lhůtě.
- 11.3. Dojde-li k ukončení této smlouvy postupem dle článku 11 odst. 11.1 této smlouvy, je objednatel oprávněn obrátit se s výzvou k podpisu této smlouvy a k poskytnutí plnění dle této smlouvy na účastníka původního zadávacího řízení, který se po provedeném hodnocení umístil jako druhý, případně třetí v pořadí.
- 11.4. Pokud dojde k podpisu smlouvy ze strany druhého, případně třetího, účastníka původního zadávacího řízení, bude smlouva plněna od okamžiku jejího uzavření s tímto účastníkem,

tj. tento účastník jako zhotovitel započne plnění dle této smlouvy ve fázi, která byla předchozím účastníkem jako Zhotovitelem provedena jako poslední.

- 11.5. Objednatel si v souladu s ust. § 100 odst. 1 ZoZVZ vyhrazuje změnu rozsahu stavebních prací. V případě, že se v průběhu provádění díla objeví potřeba dodatečných prací nutných k dokončení díla, nebo v případě změn vyžádaných objednatelem, budou tyto řešeny zápisem ve stavebním deníku a zároveň písemným dodatkem ke smlouvě. Tyto změny budou účtovány na základě skutečně provedených prací při použití sazeb z položkového rozpočtu, případně sazeb URS v úrovni k datu podpisu smlouvy nebo ve výši prokázaných nákladů a cena bude projednána před jejich uskutečněním.

## 12. MAJETKOVÉ SANKCE, SMLUVNÍ POKUTY

- 12.1. V případě nedodržení termínu dokončení díla ze strany zhotovitele, má objednatel právo účtovat zhotoviteli smluvní pokutu ve výši 1.000, - Kč z ceny díla za každý kalendářní den prodlení. Prodlení s termínem dokončení díla o více než třicet (30) kalendářních dnů je považováno za porušení podmínek smlouvy podstatným způsobem.
- 12.2. V případě, že zhotovitel neodstraní vady a nedodělky v dohodnutém termínu, uhradí objednateli smluvní pokutu ve výši 1.500, - Kč za každou vadu a každý den prodlení.
- 12.3. V případě, že zhotovitel nevyklidí místo plnění v dohodnutém termínu, uhradí objednateli smluvní pokutu ve výši 1.500, - Kč za každý den prodlení.
- 12.4. V případě, že zhotovitel ne zahájí odstraňování vad ve lhůtách stanovených touto smlouvou a vady neodstraní ve lhůtách stanovených touto smlouvou, je povinen uhradit objednateli smluvní pokutu ve výši 1.500, - Kč za každý den prodlení (včetně sobot a nedělí) a za každou reklamovanou vadu.
- 12.5. V případě, že objednateli vznikne z ujednání této smlouvy nárok na smluvní pokutu nebo jinou sankci vůči zhotoviteli, je objednatel oprávněn započíst tuto částku proti kterémukoliv daňovému dokladu vystavenému zhotovitelem.
- 12.6. Pro případy placení sankcí, uvedených v této smlouvě, je zhotovitel povinen tyto sankce zaplatit do deseti (10) dnů od obdržení písemné výzvy objednatele k zaplacení na jeho účet uvedený v záhlaví této smlouvy.
- 12.7. Uplatněním smluvních pokut na základě této smlouvy se nevylučuje ani neomezuje povinnost smluvních stran nahradit druhé smluvní straně škodu, vzniklou porušením povinností ze závazkového vztahu.

## 13. ODSTOUPENÍ OD SMLOUVY

Objednatel je oprávněn odstoupit od smlouvy v následujících případech:

- a) zhotovitel je v prodlení s prováděním díla po dobu delší než třicet (30) kalendářních dnů.
- b) zhotovitel neprovádí dílo v požadované kvalitě, zejména dle čl. 8 bod 8.2.
- c) ze zákonných důvodů.

## 14. ZÁVĚREČNÁ USTANOVENÍ

- 14.1. Tato smlouva nabývá platnosti dnem jejího uzavření a účinnosti nejdříve dnem uveřejnění prostřednictvím registru smluv v souladu s ustanovením § 6 zákona č. 340/2015 Sb., zákon o zvláštních podmínkách účinnosti některých smluv, uveřejňování těchto smluv a o registru smluv. Prodávající prohlašuje, že tato smlouva neobsahuje obchodní tajemství a uděluje tímto souhlas objednateli k uveřejnění smlouvy a všech pokladů, údajů a informací uvedených v této smlouvě a těch, k jejichž uveřejnění vyplývá pro objednatele povinnost dle právních předpisů.

- 14.2. Zhotovitel bere na vědomí, že se podpisem této smlouvy stává v souladu s ustanovením § 2 písm. e) zákona č. 320/2001 Sb., o finanční kontrole ve veřejné správě a o změně některých zákonů, ve znění pozdějších předpisů, osobou povinnou spolupůsobit při výkonu finanční kontroly prováděné v souvislosti s úhradou zboží nebo služeb z veřejných výdajů nebo z veřejné finanční podpory.
- 14.3. Tato smlouva a všechny právní vztahy z ní vyplývající se řídí právním řádem České republiky, zejména občanským zákoníkem. Ujednání v této smlouvě mají přednost před úpravou obsaženou v zákoně, ledaže je ujednání v rozporu s kogentním ustanovením zákona. Na otázky v této smlouvě neupravené se použije občanský zákoník.
- 14.4. Tuto smlouvu je možné měnit nebo doplňovat pouze písemně.
- 14.5. Následující přílohy jsou nedílnou součástí této smlouvy:
- Příloha č. 1 – Náskres prostor
  - Příloha č. 2 – Náskres prostor
  - Příloha č. 3 – Náskres prostor
  - Příloha č. 4 – Náskres prostor
  - Příloha č. 5 – Náskres prostor
  - Příloha č. 6 – Náskres prostor
  - Příloha č. 7 – Náskres prostor
  - Příloha č. 8 – Náskres prostor
  - Příloha č. 9 – Položkový rozpočet
- 14.6. Tato smlouva je vyhotovena ve dvou (2) stejnopisech. Každá smluvní strana obdrží jeden (1) stejnopis.
- 14.7. Smluvní strany potvrzují, že si smlouvu přečetly, jejímu obsahu porozuměly, ten odpovídá jejich svobodné a vážné vůli, na důkaz čehož k ní připojují své podpisy.

v PRAZE dne 7.10.2019

v PRAZE dne 15.10.2019



Výzkumný ústav živočišné výroby, v.v.i.  
Doc. Ing. Petr Homolka, CSc., Ph.D.  
ředitel

Výzkumný ústav živočišné výroby, v.v.i.  
Práteleství 815  
104 00 Praha - Uhřetěves (2)



OTISTAV s.r.o.

Ing. Michal Balčík  
jednatel

OTISTAV s.r.o.

Českolipská 390/7  
190 00 - Praha 9  
rozpocety@otistav.cz  
IČO: 24832898, DIČ: CZ24832898





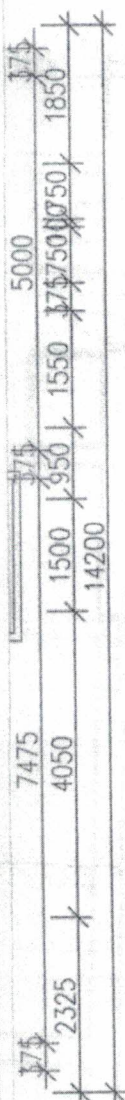
# legenda místností :

oznacení	popis místnosti	oboznení	plocha	Dprava povrchů		
				podlaha	stěny	
0.1.	schodiště		32,16	keramická dlažba	stávající štuková omítka	
0.2.	chodba-centrifugy	Ing. Tománek	21,80	keramická dlažba	keram.sokl, stáv. štuková omítka	
0.3.	radiokaktivní měřené pásmo	Ing. Tománek	7,76	keramická dlažba	keram.sokl, stáv. štuková omítka	
0.4.		průdelna	Ing. Tománek	6,00	keramická dlažba	bělinový obklad v.1800 mm
0.5.		měřicí místnost	Ing. Tománek	21,30	keramická dlažba	keram.sokl, stáv. štuková omítka
0.6.		laboratoř RI	Ing. Tománek	10,58	keramická dlažba	keram.sokl, stáv. štuková omítka
0.7.		laboratoř RI	Ing. Tománek	10,58	keramická dlažba	keram.sokl, stáv. štuková omítka
0.8.		velká laboratoř RI	Ing. Tománek	22,04	keramická dlažba	keram.sokl, stáv. štuková omítka
0.9.		umývárna, destičák	Ing. Tománek	10,77	keramická dlažba	bělinový obklad v.1800 mm
0.10.		kultivační laboratoř	Ing. Tománek	10,77	keramická dlažba	bělinový obklad v.1800 mm
0.11.		kancelář laborantek	Ing. Tománek	18,90	podlahovina PVC	stávající štuková omítka
0.12.		chodba	Ing. Tománek	6,47	keramická dlažba	stávající štuková omítka
0.13.	sklad chemikálií	Ing. Tománek	7,67	keramická dlažba	keram.sokl, stáv. štuková omítka	
0.14.	předstíř	Ing. Tománek	4,69	keramická dlažba	keram.sokl, stáv. štuková omítka	
0.15.	předstíř	Ing. Tománek	4,63	keramická dlažba	keram.sokl, stáv. štuková omítka	
0.16.	WC, umývárna	Ing. Tománek	4,69	keramická dlažba	běln.obklady v.1500,2100 mm	
0.17.	chodba	Ing. Tománek	3,90	keramická dlažba	keram.sokl, stáv. štuková omítka	
0.18.	chodba	Ing. Tománek	2,88	podlahovina PVC	keram.sokl, stáv. štuková omítka	
0.19.	kancelář	Ing. Tománek	8,43	podlahovina PVC	stávající štuková omítka	
0.20.	fluorescenční mikroskop	Ing. Tománek	5,36	podlahovina PVC	stávající štuková omítka	
0.21.	kancelář	Ing. Tománek	16,33	podlahovina PVC	stávající štuková omítka	
0.22.	kancelář	Ing. Tománek	16,58	podlahovina PVC	stávající štuková omítka	
0.23.	kontroly, novšřevy, stáže		4,76	podlahovina PVC	stávající štuková omítka	
0.24.	kontroly, novšřevy, stáže		11,59	podlahovina PVC	stávající štuková omítka	
0.25.	kontroly, novšřevy, stáže		16,21	podlahovina PVC	stávající štuková omítka	
0.26.	senzoričká laboratoř	Ing. Adamec	49,97	podlahovina PVC	stávající štuková omítka	
0.27.	výměník		35,61	stáv. beton, mazanina	stávající štuková omítka	
0.28.						
0.29.	stávající výměník stanice		99,66	stávající beton, mazanina	stávající štuková omítka	
0.30.	budova kotelna		50,15	stávající beton, mazanina	stávající štuková omítka	
0.31.	strojovna kotelny		22,39	stávající beton, mazanina	stávající štuková omítka	
0.32.	špinavé šatna muž, ženy		23,76	stáv. bet. mazanina + nátěr	bělinový obklad v.1500 mm	
0.33.			9,75	keramická dlažba	bělinový obklad v.1800 mm	
0.34.	fotolaboratoř		22,02	podlahovina PVC	stáv. štuková omítka	
0.35.	předstíř		8,22	podlahovina PVC	stáv. štuková omítka	
0.36.	čistě šatna-muži		16,07	keramická dlažba	keram.sokl, stáv. štuková omítka	
0.37.	mrazáky	Ing. Tománek	19,39	keramická dlažba	bělinový obklad v.1500 mm	
0.38.	sklad skla a chemie	Ing. Adamec	26,60	keramická dlažba	keram.sokl, stáv. štuková omítka	
0.39.	chov laborar. zvířat		12,25	stávající beton, mazanina	stávající štuková omítka	
0.40.	chov laborar. zvířat		12,16	stávající beton, mazanina	stávající štuková omítka	
0.41.	chov laborar. zvířat		4,13	keramická dlažba	bělinový obklad v.1500 mm	
0.42.	sklad chemie, laboratoř		19,59	keramická dlažba	keram.sokl, stáv. štuková omítka	
0.43.	sklad papíru		16,57	beton, mazanina + nátěr	stávající štuková omítka	
0.44.	čistě šatna-ženy		13,77	podlahovina PVC	keram.sokl, stáv. štuková omítka	
0.45.	úklid		2,43	keramická dlažba	bělinový obklad v.1500 mm	
0.46.	WC a umývárna-ženy		13,30	keramická dlažba	bělinový obklad v.1500,2100 mm	
0.47.	WC a umývárna-muži		16,02	keramická dlažba	bělinový obklad v.1500,2100 mm	
0.48.	nákladní výtah		2,18			
0.49.	chodba		73,27	keramická dlažba	keram.sokl, stáv. štuková omítka	

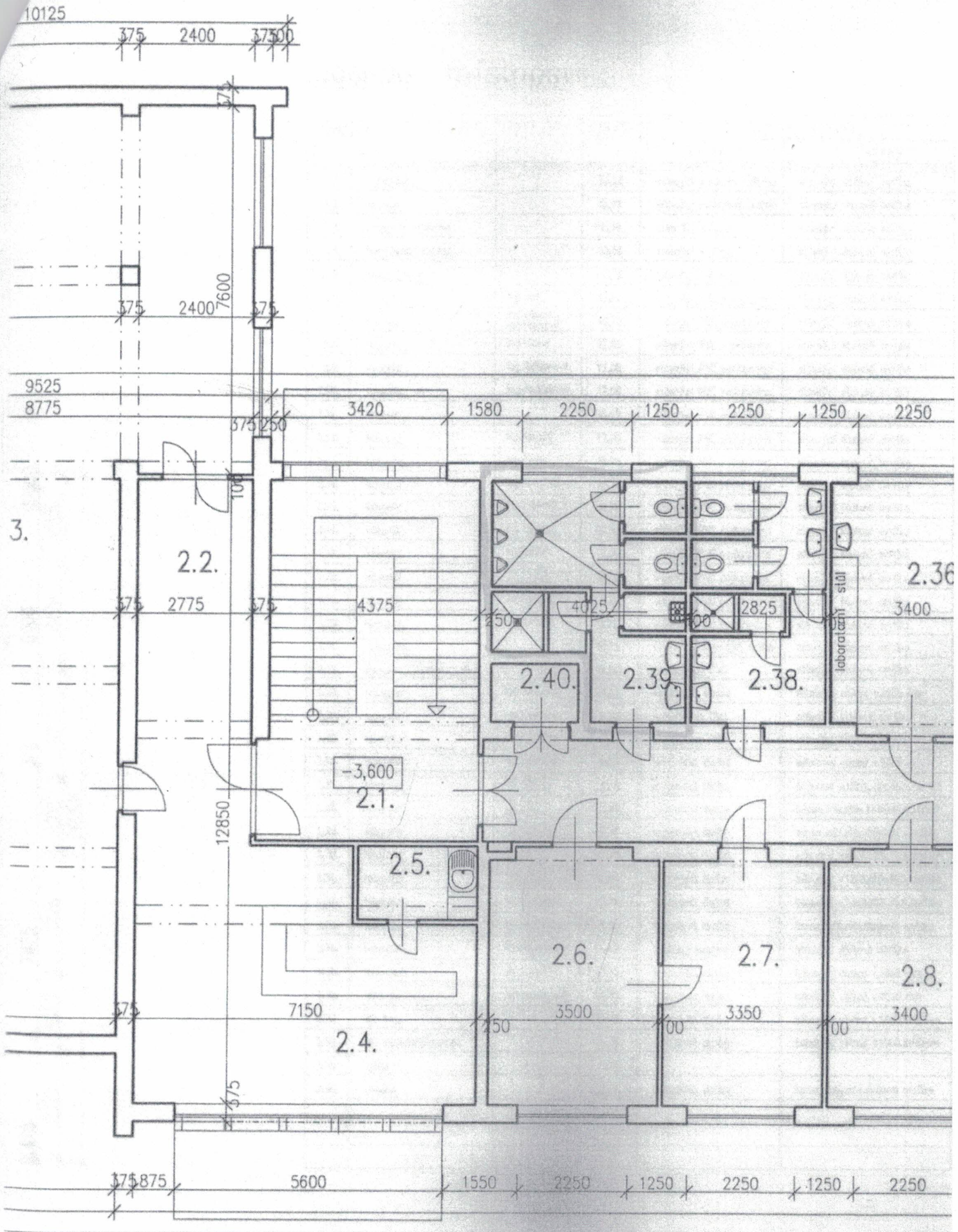




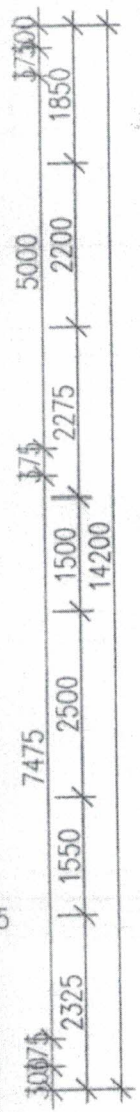
# legenda místností :



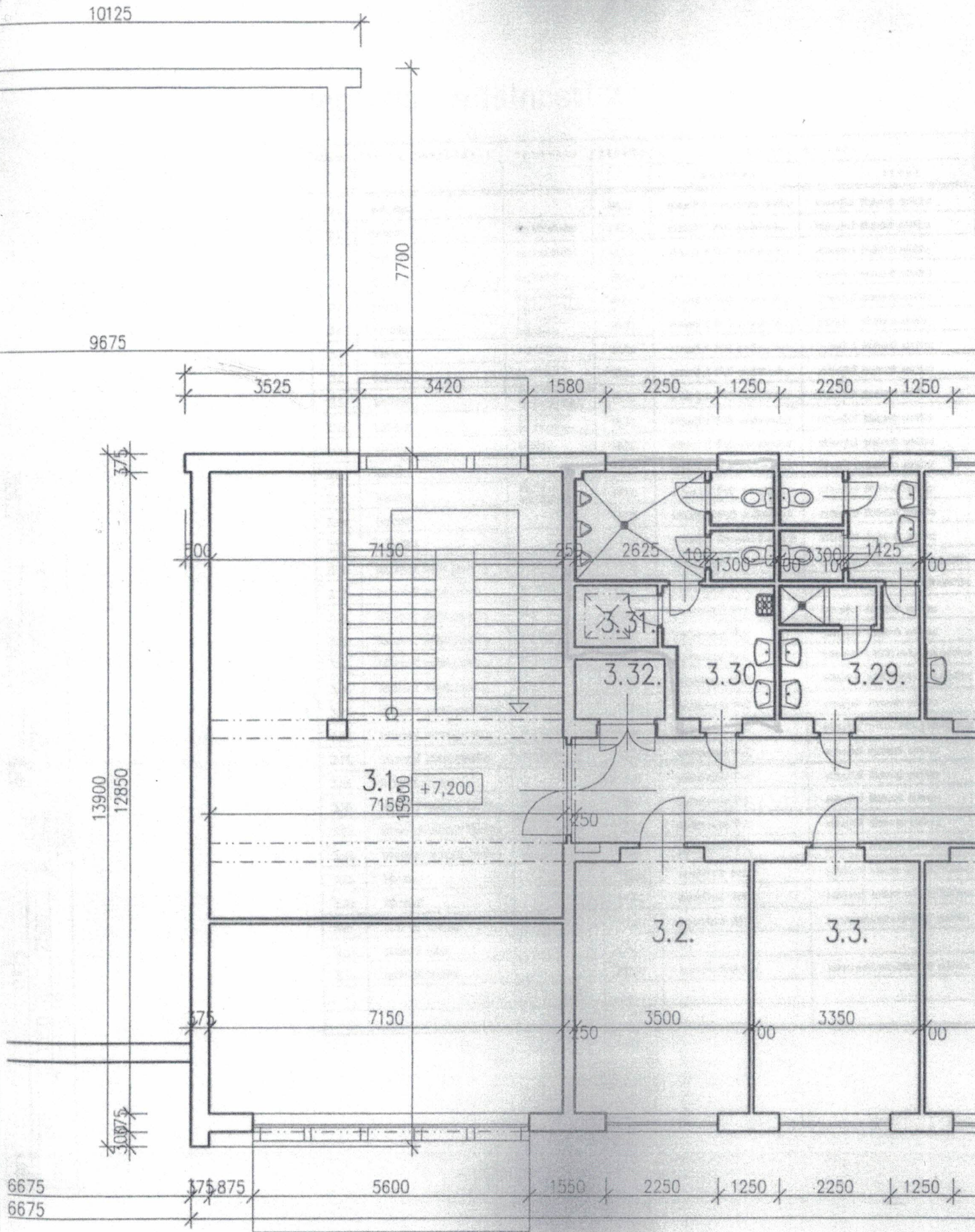
označení	popis místnosti	obsazení	plocha	úprava povrchů	
				podlaha	stěny
1.1.	valupní hala		35,75	stávající keramická dlažba	stávající štuková omítka
1.2.	schodiště		39,42	stávající keramická dlažba	stávající štuková omítka
1.3.	chodba		21,36	stávající keramická dlažba	stávající štuková omítka
1.4.	čajová kuchyň		8,82	stávající keramická dlažba	stávající štuková omítka
1.5.	sekretariát ředitele		21,30	stávající koberec	stávající štuková omítka
1.6.	sekretariát ředitele		21,90	stávající koberec	stávající štuková omítka
1.7.	sekretariát ředitele		23,30	stávající koberec	stávající štuková omítka
1.8.	kancelář ředitele		45,30	stávající koberec	stávající štuková omítka
1.9.	kancelář	Ing. Daleš Ing. Smola	17,50	stávající PVC podlahovina	stávající štuková omítka
1.10.	kancelář	Ing. Břílek Ing. Zbořil	18,00	stávající PVC podlahovina	stávající štuková omítka
1.11.	kancelář	Ing. Knížek Ing. Gregoriades	17,00	stávající PVC podlahovina	stávající štuková omítka
1.12.	kancelář	Ing. Kunc Ing. Knížek	17,00	stávající PVC podlahovina	stávající štuková omítka
1.13.	kancelář	Ing. Doležal	16,63	stávající PVC podlahovina	stávající štuková omítka
1.14.	kancelář	Ing. Bečková Ing. Bezdov	16,62	stávající PVC podlahovina	stávající štuková omítka
1.15.	kancelář	Ing. Malá Ing. Motl	17,00	stávající PVC podlahovina	stávající štuková omítka
1.16.	konzultační místnost		18,69	stávající PVC podlahovina	stávající štuková omítka
1.17.	kancelář	Ing. Kořal	15,31	stávající PVC podlahovina	stávající štuková omítka
1.18.	kancelář	Ing. Mašala Ing. Navarov	17,00	stávající PVC podlahovina	stávající štuková omítka
1.19.	kancelář	Ing. Procházková Ing. Dynybová	17,00	stávající PVC podlahovina	stávající štuková omítka
1.20.	kancelář	Ing. Černá	17,00	stávající PVC podlahovina	stávající štuková omítka
1.21.	kancelář	Ing. Taurar Ing. Slavíková	19,55	stávající PVC podlahovina	stávající štuková omítka
1.22.	schodiště		19,78	stávající keramická dlažba	stávající štuková omítka
1.23.	čajová kuchyňka		9,82	podlahovina PVC	stávající štuková omítka
1.24.	laboratoř	Ing. Fulka	6,35	podlahovina PVC	stávající štuková omítka
1.25.	laboratoř	Ing. Fulka	14,67	podlahovina PVC	stávající štuková omítka
1.26.	laboratoř	Ing. Fulka	19,90	podlahovina PVC	stávající štuková omítka
1.27.	kancelář	Ing. Vačková	17,11	podlahovina PVC	stávající štuková omítka
1.28.	kancelář	Ing. Křen Ing. Kryca	30,30	podlahovina PVC	stávající štuková omítka
1.29.	laboratoř	Ing. Vačková	17,38	podlahový nátěr	nátěr v.1500, stáv. štuk. omítka
1.30.	laboratoř	Ing. Vačková	17,35	podlahový nátěr	nátěr v.1500, stáv. štuk. omítka
1.31.	laboratoř	Ing. Křen Ing. Kryca	8,41	podlahový nátěr	nátěr v.1500, stáv. štuk. omítka
1.32.	laboratoř	Ing. Křen Ing. Kryca	8,22	podlahový nátěr	nátěr v.1500, stáv. štuk. omítka
1.33.	laboratoř	Ing. Křen Ing. Kryca	16,64	podlahový nátěr	nátěr v.1500, stáv. štuk. omítka
1.34.	laboratoř	Ing. Křen Ing. Kryca	16,64	podlahový nátěr	nátěr v.1500, stáv. štuk. omítka
1.35.	laboratoř	Ing. Fulka	16,63	podlahový nátěr	bílý obklad v.2000 mm
1.36.	laboratoř	Ing. Fulka	17,00	podlahový nátěr	nátěr v.1500, stáv. štuk. omítka
1.37.	laboratoř	Ing. Fulka	10,54	podlahový nátěr	bílý obklad v.2000 mm
1.38.	laboratoř	Ing. Fulka	6,12	keramická dlažba	bílý obklad v.2000 mm
1.39.	WC ženy		13,36	keramická dlažba	bílý obklad v.1500 mm
1.40.	WC muži		16,52	keramická dlažba	bílý obklad v.1500 mm
1.41.	výtah		2,16		
1.42.	chodba		103,10	keramická dlažba	keram. sokl, stáv. štuková omítka



# legenda místností :

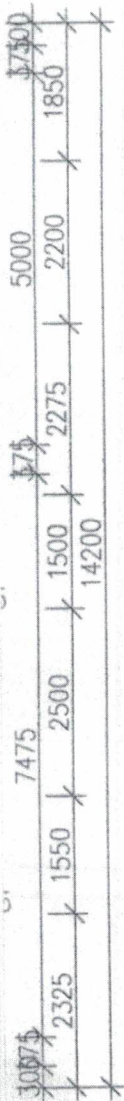


číslo místnosti	popis místnosti	obsazení	plocha	úprava povrchů	
				podlaha	stěny
2.1.	schodiště		33,28	stávající keramická dlažba	stávající štuková omítka
2.2.	chodba		18,47	stávající keramická dlažba	stávající štuková omítka
2.3.	zasedací místnost		135,10	stávající koberec	stávající štuková omítka
2.4.	bar+čajová kuchyň		33,55	stávající koberec	stávající štuková omítka
2.5.	zázemí baru		3,75	stávající koberec	stávající štuková omítka
2.6.	kancelář	Ing.Codl	17,50	stávající PVC podlahovina	stávající štuková omítka
2.7.	kancelář	Ing.Váhová Ing.Votková	16,75	stávající PVC podlahovina	stávající štuková omítka
2.8.	kancelář	Ing.Václav	17,00	stávající PVC podlahovina	stávající štuková omítka
2.9.	kancelář	Ing.Skřivanová	17,00	stávající PVC podlahovina	stávající štuková omítka
2.10.	kancelář	Ing.Jindřichová	17,00	stávající PVC podlahovina	stávající štuková omítka
2.11.	kancelář		16,62	stávající PVC podlahovina	stávající štuková omítka
2.12.	kancelář	Ing.Koucký	17,00	stávající PVC podlahovina	stávající štuková omítka
2.13.	kancelář	Ing.Setna	18,89	stávající PVC podlahovina	stávající štuková omítka
2.14.	kancelář	Ing.Koderšková	15,31	stávající PVC podlahovina	stávající štuková omítka
2.15.	kancelář	Ing.Výborná	6,12	stávající PVC podlahovina	stávající štuková omítka
2.16.	kancelář	Ing.Výborná	10,54	stávající PVC podlahovina	stávající štuková omítka
2.17.	kancelář	Ing.Skřivan	17,00	stávající PVC podlahovina	stávající štuková omítka
2.18.	kancelář	Ing.Sevětková Ing.Dlouhá	17,00	stávající PVC podlahovina	stávající štuková omítka
2.19.	kancelář	Ing.Kudrna	7,04	stávající PVC podlahovina	stávající štuková omítka
2.20.	kancelář	Ing.Kudrna	12,12	stávající PVC podlahovina	stávající štuková omítka
2.21.	schodiště		14,78	stávající keramická dlažba	stávající štuková omítka
2.22.	dení místnost,kuchyňka		16,50	podlahovina PVC	stávající štuková omítka
2.23.	laboratoř	Ing.Homoška	14,67	keramická dlažba	břidličkový obklad v.2000 mm
2.24.	laboratoř	Ing.Homoška	19,90	podlahovina PVC	stávající štuková omítka
2.25.	laboratoř	Ing.Homoška	8,20	podlahovina PVC	stávající štuková omítka
2.26.	laboratoř	Ing.Homoška	5,22	keramická dlažba	břidličkový obklad v.2000 mm
2.27.	laboratoř	Ing.Zrková Ing.Kůsová	9,72	keramická dlažba	břidl.obkl v.1500,stáv.štuk.omítka
2.28.	laboratoř	Ing.Zrková Ing.Kůsová	7,00	keramická dlažba	keram.sokl,stáv.štuková omítka
2.29.	laboratoř	Ing.Zrková Ing.Kůsová	17,38	keramická dlažba	keram.sokl,stáv.štuková omítka
2.30.	laboratoř	Ing.Zrková Ing.Kůsová	17,35	keramická dlažba	břidl.obkl v.1500,stáv.štuk.omítka
2.31.	laboratoř	Ing.Zrková Ing.Kůsová	16,64	keramická dlažba	břidl.obkl v.1500,stáv.štuk.omítka
2.32.	laboratoř	Ing.Skerňáková	10,77	keramická dlažba	břidl.obkl v.1500,stáv.štuk.omítka
2.33.	laboratoř	Ing.Skerňáková	5,53	keramická dlažba	keram.sokl,stáv.štuková omítka
2.34.	laboratoř	Ing.Homoška	16,60	zátěžový koberec	stávající štuková omítka
2.35.	laboratoř	Ing.Homoška	17,00	keramická dlažba	břidličkový obklad v.1650 mm
2.36.	laboratoř	Ing.Tománková	17,00	keramická dlažba	břidličkový obklad v.2000 mm
2.37.	WC ženy		13,45	keramická dlažba	břidličkový obklad v.1500,2100mm
2.38.	WC mužů,úklid.komora		16,35	keramická dlažba	břidličkový obklad v.1500,2100mm
2.39.	výtah		2,16		
2.40.	chodba		103,15	keramická dlažba	keram.sokl,stáv.štuková omítka



### legenda místností :

anočet	popis místnosti	obrazení	plocha	Dprava povrchů	
				podlaho	stěny
3.1.	schodiště		64,17	stávající keramická dlažba	stávající štuková omítka
3.2.	kancelář	Ing. Vondruška	17,50	stávající PVC podlahovina	stávající štuková omítka
3.3.	kancelář	Ing. Vondruška	16,75	stávající PVC podlahovina	stávající štuková omítka
3.4.	kancelář	Ing. Molyčka	16,80	stávající PVC podlahovina	stávající štuková omítka
3.5.	kancelář	Ing. Kudrnová Ing. Němečková	16,80	stávající PVC podlahovina	stávající štuková omítka
3.6.	kancelář	Ing. Kroužek Ing. Burda	16,65	stávající PVC podlahovina	stávající štuková omítka
3.7.	kancelář	Ing. Adamec	16,62	stávající PVC podlahovina	stávající štuková omítka
3.8.	kancelář	Ing. Petr	16,90	stávající PVC podlahovina	stávající štuková omítka
3.9.	kancelář	RNDr. Czemeková Ing. Szlankósová	16,80	stávající PVC podlahovina	stávající štuková omítka
3.10.	kancelář	Ing. Dudková Ing. Chrpová	16,75	stávající PVC podlahovina	stávající štuková omítka
3.11.	kancelář	Ing. Kottl	16,80	stávající PVC podlahovina	stávající štuková omítka
3.12.	kancelář		17,00	stávající PVC podlahovina	stávající štuková omítka
3.13.	kancelář	Ing. Lang Ing. Mázovská	17,00	stávající PVC podlahovina	stávající štuková omítka
3.14.	kancelář		19,55	stávající PVC podlahovina	stávající štuková omítka
3.15.	schodiště		14,78	stávající keramická dlažba	stávající štuková omítka
3.16.	laboratoř molekulární genetiky	Ing. Kottl	16,50	podlahovina PVC	béln. obkl. v. 1500, stáv. štuk. omítka
3.17.	laboratoř molekulární genetiky	Ing. Kottl	17,30	podlahovina PVC	béln. obkl. v. 1500, stáv. štuk. omítka
3.18.	laboratoř molekulární genetiky	Ing. Kottl	17,27	podlahovina PVC	stávající štuková omítka
3.19.	laboratoř molekulární genetiky	Ing. Kottl	13,76	podlahovina PVC	stávající štuková omítka
3.20.	laboratoř molekulární genetiky	Ing. Kottl	17,00	podlahovina PVC	béln. obkl. v. 1500, stáv. štuk. omítka
3.21.	laboratoř molekulární genetiky	Ing. Petr	17,08	podlahovina PVC	béln. obkl. v. 1500, stáv. štuk. omítka
3.22.	laboratoř molekulární genetiky	Ing. Kottl	17,35	podlahovina PVC	stávající štuková omítka
3.23.	laboratoř molekulární genetiky	Ing. Kottl	16,64	podlahovina PVC	béln. obkl. v. 1500, stáv. štuk. omítka
3.24.	laboratoř molekulární genetiky	Ing. Kottl	10,77	podlahovina PVC	stávající štuková omítka
3.25.	čajovná kuchyňka		5,53	podlahovina PVC	stávající štuková omítka
3.26.	laboratoř - masné kyseliny	Ing. Růnová Ing. Těmavá	16,57	podlahovina PVC	stávající štuková omítka
3.27.	laboratoř - masné kyseliny	Ing. Růnová Ing. Těmavá	17,00	podlahovina PVC	stávající štuková omítka
3.28.	laboratoř - masné kyseliny	Ing. Růnová Ing. Těmavá	17,00	podlahovina PVC	stávající štuková omítka
3.29.	WC - ženy		14,10	keramická dlažba	bélninový obklad v. 1500, 2100mm
3.30.	WC - muži		14,60	keramická dlažba	bélninový obklad v. 1500, 2100mm
3.31.	výlez na střechu		2,07	keramická dlažba	keram. sokl, stáv. štuková omítka
3.32.	nákladní výtah		2,16		
3.33.	společná chodba		102,80	keramická dlažba	kerom. sokl, stáv. štuková omítka



**Stavební úpravy sociálního zařízení hl.budova VÚŽV, UL. Přátelství 815, Praha Uhřetěves**

**Rozpočet**

text	jednotka	množství	jedn.cena	celkem
Bourání dlažby včetně podkladního betonu	m2	26,28	897,00	23 573,16
Demontáž zařizovacích předmětů	kpl	1,00	5 000,00	5 000,00
Otlučení obkladů	m2	125,00	110,00	13 750,00
Oprava omítek v rozsahu 30%	m2	135,00	223,00	30 105,00
Oškrábání malby	m2	135,00	25,00	3 375,00
betonový potěr(po odstranění gul)	m2	20,00	870,00	17 400,00
Nová dlažba	m2	20,00	860,00	17 200,00
Vyrovnání podkladu pod obklady	m2	125,00	130,00	16 250,00
Zednické přípomocce po instalacích, začištění	kpl	1,00	5 500,00	5 500,00
Sprchový kout , podezdění, obklad	ks	1,00	18 890,00	18 890,00
Bourání prostupů stropní konstrukcí a střechou	ks	4,00	6 800,00	27 200,00
Obezdivky stoupaček	kpl	1,00	10 580,00	10 580,00
Obklady -dodávka+materiál	m2	125,00	820,00	102 500,00
Oprava izolace střechy po prostupech stoupaček	ks	3,00	1 890,00	5 670,00
Malování	m2	320,00	56,00	17 920,00
<b>Mezisoučet</b>				<b>314 913,16</b>
<b>ZTI</b>				
HT potrubí 110/2000	bm	19,00	380,00	7 220,00
HT potrubí 110/1000	bm	13,00	380,00	4 940,00
HT potrubí 110/500	bm	6,00	380,00	2 280,00
HT potrubí 110/250	bm	8,00	380,00	3 040,00
HT potrubí 75/2000	bm	5,00	360,00	1 800,00
HT potrubí 75/1000	bm	10,00	360,00	3 600,00
HT potrubí 75/500	bm	10,00	360,00	3 600,00
HT potrubí 50/1000	bm	5,00	340,00	1 700,00
HT potrubí 50/500	bm	35,00	340,00	11 900,00
HT potrubí 50/250	bm	20,00	340,00	6 800,00
HT spojovací materiál	kpl	1,00	2 500,00	2 500,00
Ppr potrubí včetně izolace 32 mm	bm	45,00	410,00	18 450,00
Ppr potrubí včetně izolace 25 mm	bm	85,00	325,00	27 625,00
Ppr potrubí včetně izolace 20 mm	bm	130,00	296,00	38 480,00
Ppr spoj materiál	kpl	1,00	1 850,00	1 850,00
Mosazné potrubí	kpl	1,00	6 000,00	6 000,00
Kotevní materiál, kolena,spoj.materiál,roháčky apod.	kpl	1,00	2 850,00	2 850,00
Montážní práce	kpl	1,00	28 000,00	28 000,00
<b>Mezisoučet</b>				<b>172 635,00</b>
<b>Zařizovací předměty D+M</b>				<b>0,00</b>
umyvadlo	ks	7,00	1 350,00	9 450,00
umyvadlové baterie	ks	7,00	890,00	6 230,00
pisoaary včetně armatury	ks	8,00	6 600,00	52 800,00
WC kombi	ks	8,00	3 210,00	25 680,00
Sprchový kout + baterie	ks	1,00	10 192,00	10 192,00
Výlevky pro uklízeče včetně baterie	ks	2,00	4 273,00	8 546,00
Montážní práce	kpl	1,00	19 000,00	19 000,00
<b>Mezisoučet</b>				<b>131 898,00</b>



Mezisosoučet				619 946,16
<b>VRN</b>				
doprava	%	3,00	8 000,00	24 000,00
Ztížené pracovní podmínky	%	3,00	3 500,00	10 500,00
Režie a vedení stavby	%	3,00	4 000,00	12 000,00
<b>VRN celkem</b>				<b>46 500,00</b>
<b>Celkem bez DPH</b>				<b>665 946,16</b>

Ing.  
Michal  
Balčík

Digitálně  
podepsal Ing.  
Michal Balčík  
Datum:  
2019.08.02  
14:53:27 +02'00'