




# POVODÍ LABE, státní podnik

## ZÁMĚR OPRAVY

**DVT Bušinec, Tismice, oprava opevnění,  
ř.km 2,785 – 2,815**



<b>Zpracoval:</b>	Ing. Vítězslav Marek referent inženýrských činností závod Pardubice dne: 18.2.2019	
<b>Schválil:</b>	Ing. Petr Michalovich ředitel závodu Pardubice dne: 27.2.2019	
<b>Schváleno Dokumentační komisí:</b>	dne: 25.2.2019 číslo zápisu: 02/2019	Tajemník Dokumentační komise 

**a) identifikační údaje o plánované stavbě v členění:**

název stavby – tok, název	DVT Bušinec, Tismice, oprava opevnění, ř.km 2,785 – 2,815
místo, případně ř. km, k.ú.	DVT Bušinec, Tismice, ř.km 2,785 – 2,815, k.ú. Tismice
Inventární číslo DM	9051012981 Bušinec, Tismice
identifikátor ISYPO	400344551

**b) „Odůvodnění účelnosti veřejné zakázky“ v souladu s § 156 zákona č.136/2006 Sb. o veřejných zakázkách, ve znění pozdějších předpisů. Viz. § 2 vyhlášky č. 232/2012 Sb**

**- Popis potřeb, které mají být splněním veřejné zakázky naplněny:**

Při pravidelné kontrole/pochůzce bylo zjištěno, že opěrné nábrežní zdi v dotčeném úseku vykazují síť trhlin, které lokálně přecházejí do rozsáhlejších poškození betonové konstrukce – viz fotodokumentace. Tyto trhliny mohou postupně ohrozit i stabilitu zdí, kdy postupně dojde k vychýlení oproti vertikální ose a následnému sesutí konstrukce.

Splněním veřejné zakázky dojde k uvedení poškozených opěrných nábrežních zdí do řádného technického stavu.

**- Popis předmětu veřejné zakázky:**

Předmětem veřejné zakázky je celoplošná oprava povrchu opěrných zdí (v místech drobných prasklin) s vybouráním poškozených částí těchto zdí (v místech rozsáhlých hlubokých prasklin), kdy v těchto místech dojde k nahrazení stávající konstrukce zdí novou, železobetonovou konstrukcí o stejných parametrech.

Veřejná zakázka bude členěna na dva stavební objekty.

**SO 01 - Celoplošná oprava povrchu opěrných zdí**

Oprava spočívá v celoplošném mechanickém očištění (vysokotlaký vodní paprsek nebo pískování) svislých částí opěrných zdí na průměrnou tloušťku cca 5 cm a následné provedení reprofilace povrchu sanační maltou. Plocha opravy je cca 96,2 m<sup>2</sup>. Způsob reprofilace bude upřesněn v projektové dokumentaci a to zejména s ohledem na konečnou vrstvu sanační malty, kdy aplikace potřebné vrstvy bude odpovídat doporučeným hodnotám výrobce této hmoty. V případě vrstvy více jak 5 cm tlusté se předpokládá aplikace ve dvou pracovních fázích s doplněním ocelové výstuže, případně celoplošných ocelových kotev.

Vybouraná suť bude odvezena a uložena na skládku, kterou zajistí zhotovitel.

**SO 02 - Vybourání a obnova porušených částí opěrných zdí**

Oprava zásadně poškozených míst (s hlubokými prasklinami) spočívá ve vybourání celých takto poškozených částí nábrežních zdí v délkách 10 m, 2,4 m a 2,5 m včetně základů (s přesahem zdi cca 0,5m).

Před zahájením bouracích prací bude proveden pažený výkop za bouranými částmi opěrných nábrežních zdí. Následně bude provedeno vybourání betonové opěrné zdi (cca 11,6 m<sup>3</sup>) včetně stávajícího základu (cca 14,9 m<sup>3</sup>). Budou provedeny nové betonové základy, do kterých budou zabetonovány ocelové kotvy z betonářské oceli. Stejně kotvy budou osazeny na chemickou maltu do boků stávajících opěrných zdí. Poté budou vybetonovány nové železobetonové opěrné nábrežní zdi.

Přesný rozsah prací a technologie pracovních postupů, včetně skladby materiálů budou přesně specifikovány v projektové dokumentaci, která bude za tímto účelem zhotovena.

Vybouraná suť bude odvezena a uložena na skládku, kterou zajistí zhotovitel.

Po celou dobu provádění obou stavebních objektů bude odváděna voda z Bušince mimo pracovní prostor hrázkováním nebo převedením vody potrubím.

- **Popis vzájemného vztahu předmětu veřejné zakázky a potřeb zadavatele:**

Předmět veřejné zakázky je v souladu s povinnostmi vlastníka vodního díla vyplývajícími ze zákona č. 254/2001 Sb. v platném znění a prováděcí vyhlášky k tomuto zákonu.

- **Předpokládaný termín splnění veřejné zakázky:**

Předpokládaný termín realizace:           zpracování PD do 06/2019  
realizace opravy 07/2019 – 10/2019.

- **Další informace odůvodňující účelnost veřejné zakázky:**

V případě neprovedení opravy může docházet ke zhoršení technického stavu opěrných zdí (zejména při průchodu zvýšených vodních stavů a vlivem mrazu v zimních měsících) a později i k destrukci konstrukcí. Zančný vliv může mít na konstrukci zdí i prorůstání náletovou zelení. Realizací veřejné zakázky dojde ke zlepšení technického stavu konstrukcí (uvedení konstrukcí do řádného technického stavu).

**c) závazný a kvalifikovaný propočet nákladů na realizaci stavby s uvedením způsobu stanovení těchto nákladů:**

Cena byla odhadnuta na cca 750 tis. Kč. Rozpočet, včetně soupisu prací bude součástí projektové dokumentace, která bude pro tuto akci zpracována.

**d) požadavky na celkové urbanistické a architektonické řešení stavby a požadavky na stavebně technické řešení stavby, na tepelně technické vlastnosti stavebních konstrukcí, odolnost a zabezpečení z hlediska požární a civilní ochrany, souhrnné požadavky na plochy a prostory apod.:**

Vzhledem k charakteru akce není řešeno.

**e) územně technické podmínky pro přípravu území, včetně napojení na rozvodné a komunikační sítě a kanalizaci, rozsah a způsob zabezpečení přeložek sítí, napojení na dopravní infrastrukturu, vliv stavby, provozu nebo výroby na životní prostředí, zábor zemědělského a lesního půdního fondu apod.:**

Před zahájením prací je nutné vytyčení inženýrských sítí. Příjezd ke korytu je po veřejných komunikacích. V rámci projektové přípravy akce bude požádáno o závazné stanovisko k zásahu do VKP a o případné udělení výjimky z ochranných podmínek ZCHD (zajistí zpracovatel PD). Dále budou v rámci projektové přípravy projednány přístupy k místu opravy, zřízení staveniště, případně mezideponie.

Zhotovitel si zajistí vlastní zdroj elektrické energie.

Užitkovou vodu může zhotovitel odebírat z koryta v místě opravy.

**f) majetkoprávní vztahy doložené snímkem pozemkové mapy a výpisem z katastru nemovitostí:**

Záměr bude realizován na pozemcích p.č. 1393/1 a 1393/49 v k.ú. Tismice. Vlastníkem obou pozemků je ČR s právem hospodařit pro Povodí Labe, státní podnik.

Přístup k místu opravy je přes pozemky 1302/7 a 1303/4, které jsou ve vlastnictví Obce Tismice (souhlas s užíváním zajistí zpracovatel PD) a pozemek 1393/50 ve vlastnictví ČR s právem hospodařit pro Povodí Labe, státní podnik.

**g) požadavky na zabezpečení budoucího provozu (užívání) stavby energiemi, vodou, pracovníky apod. a předpokládanou výši finančních potřeb jak provozu, tak i reprodukce pořízeného majetku a zdroje jejich úhrady v roce následujícím po roce uvedení stavby do provozu:**

Po provedení opravy se nepředpokládá vynaložení dalších prostředků v roce následujícím po roce dokončení opravy. Údržba bude spočívat v běžné kontrole technického stavu objektu (zejména po průchodu zvýšených vodních stavů). V případě shledání závad budou tyto odstraněny zhotovitelem v rámci reklamačního řízení, případná náletová zeleň bude odstraněna v rámci běžné údržby DVT Bušinec.

**h) výkresy a schémata určená správcem programu (u akcí, které je možno hradit z prostředků dotačních programů):**

Akce není hrazena z dotačních programů.

**i) u staveb charakteru rekonstrukcí, modernizací a oprav obsahuje také dokumentaci současného stavu, včetně rozhodujících technicko-ekonomických údajů o provozu (užívání) obnovované kapacity:**

Jelikož se jedná o opravu (uvedení do řádného technického stavu), kdy nedojde k jakýmkoliv změnám parametrů stavby, neobsahuje ZO dokumentaci současného stavu. V příloze tohoto ZO je fotodokumentace stavu před provedením opravy. Pro posouzení stavu betonové konstrukce bylo zadáno zhotovení několika vrtů, ze kterých byly odebrány a posouzeny vzorky betonu. Výsledné analýzy těchto vzorků jsou uvedeny pro potřeby zpracovatele projektové dokumentace v příloze tohoto záměru.

**j) rozdělení stavby na stavební objekty a provozní soubory s určením u každého z nich jednotlivě zda jde o opravu či investici (včetně uvedení DM v relevantních případech):**

Oprava je členěna na stavební objekty:

SO 01 - Celoplošná oprava povrchu opěrných zdí

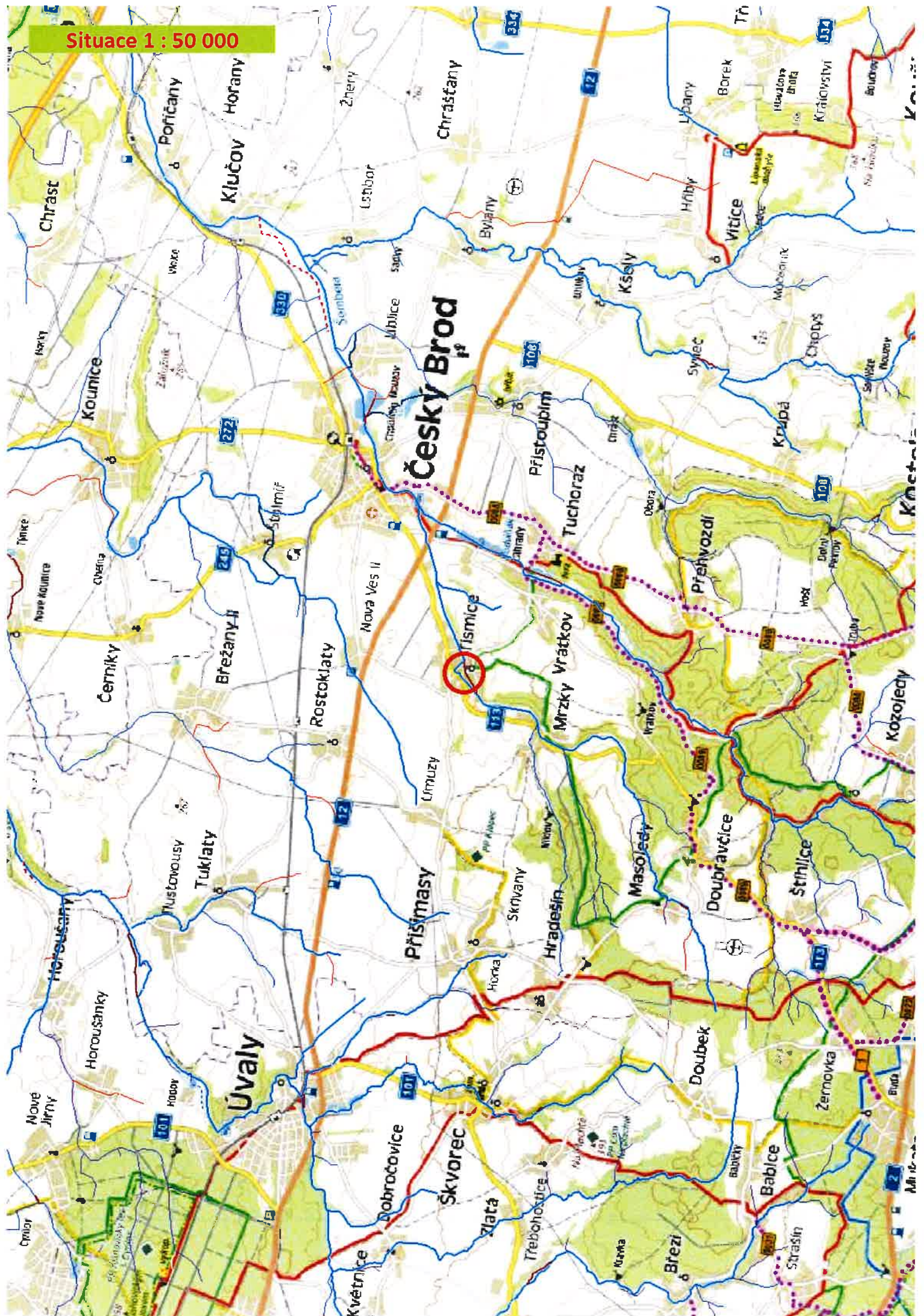
SO 02 - Vybourání a obnova porušených částí opěrných zdí (v místě příčných poruch)

**k) rozhodující projektované parametry ve tvaru (u akcí, které je možno hradit z prostředků dotačních programů) :**

Akce není hrazena z dotačních programů.

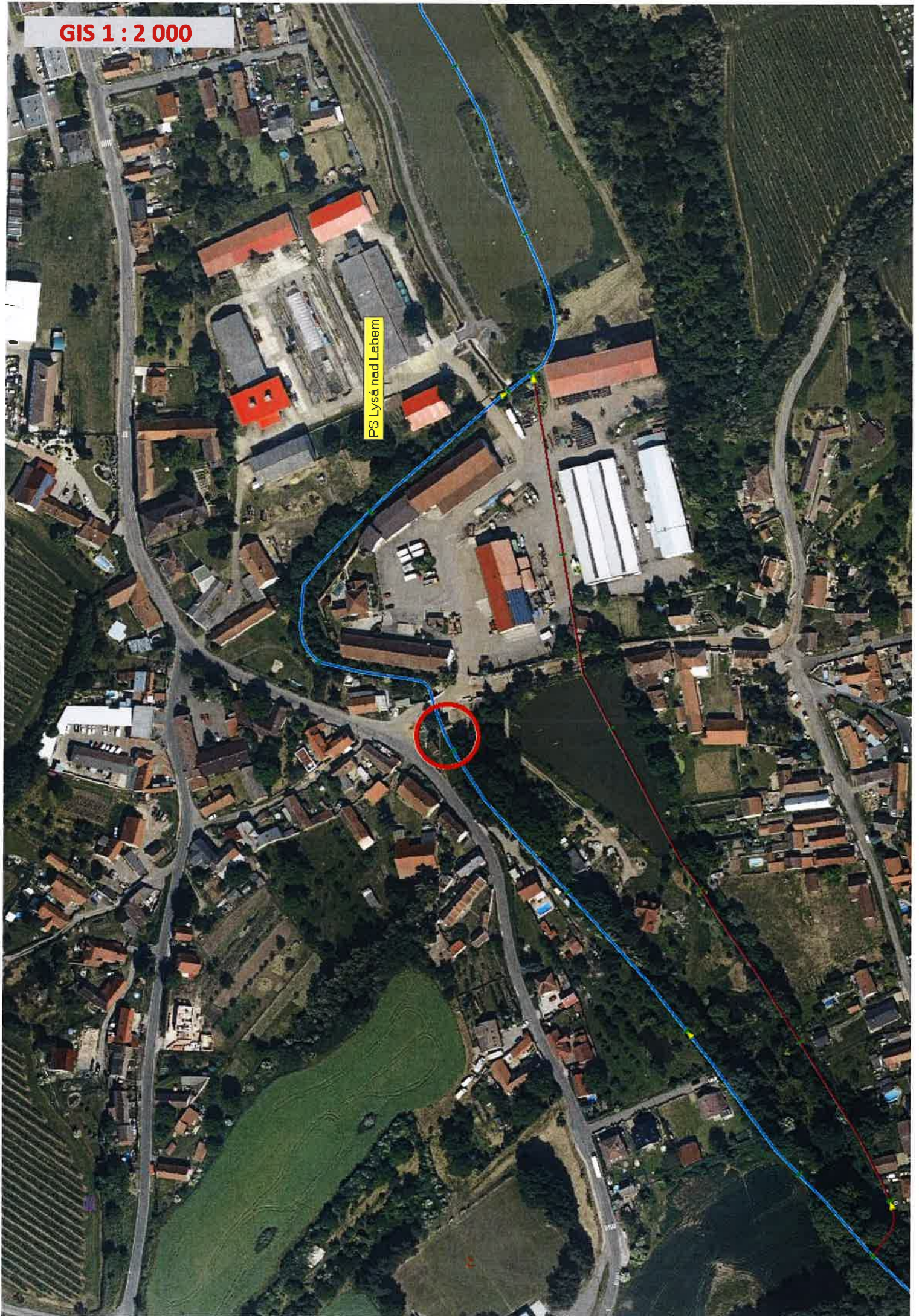
Přílohy: Přehledná situace 1 : 50 000  
Mapa GiS 1 : 2 000  
Fotodokumentace stávajícího stavu  
Informace o parcelách  
Analýza vzorků betonu stávajících zdí  
Hodnocení vodohospodářského majetku

Situace 1 : 50 000



GIS 1 : 2 000

PS Lysá nad Labem

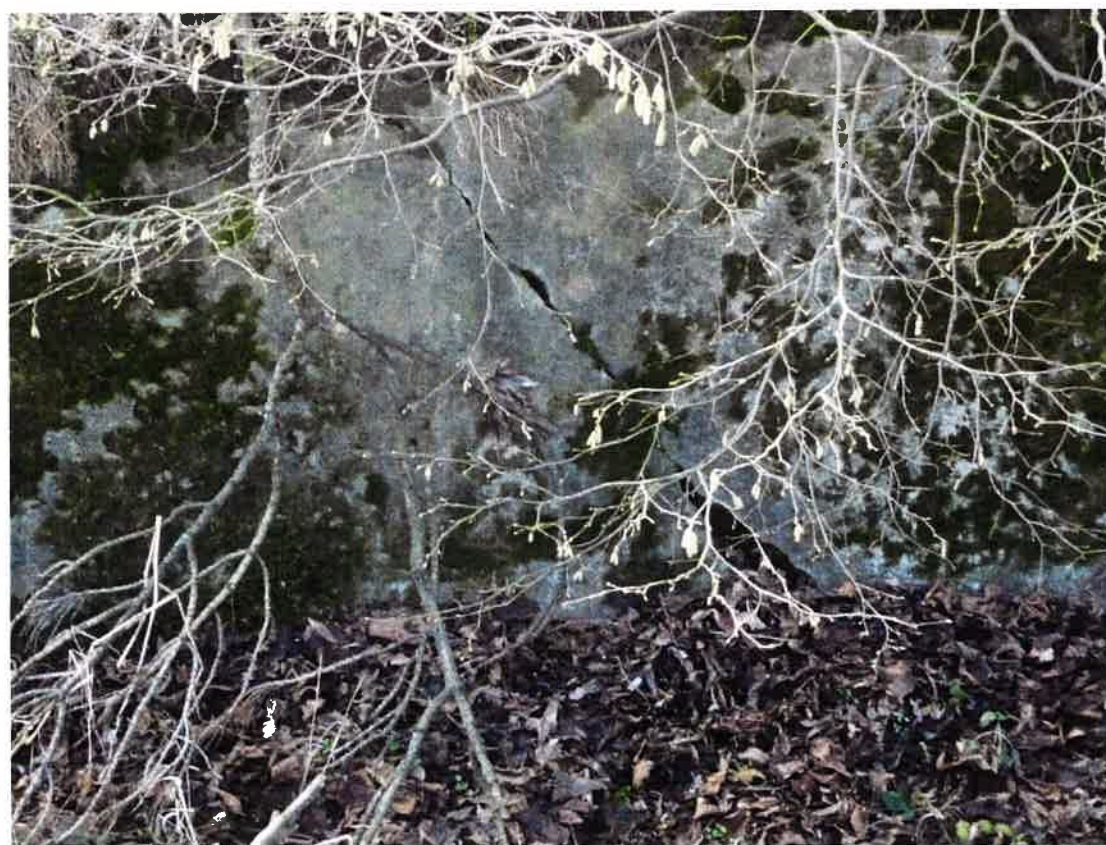


DVT Bušinec, Tismice, oprava opevnění, ř.km 2,500 – 3,080 – fotodokumentace

Levý břeh



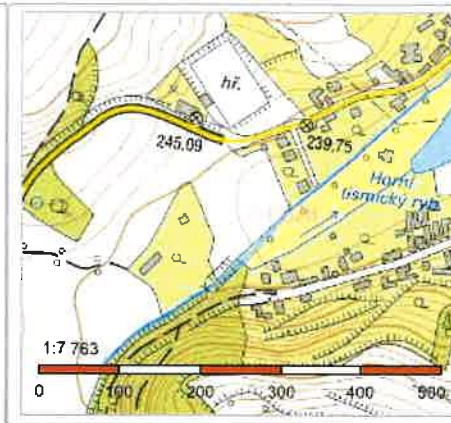
Pravý břeh





## Informace o pozemku

Parcelní číslo:	<a href="#">1393/1</a>
Obec:	<a href="#">Tismice [533734]</a>
Katastrální území:	<a href="#">Tismice [767174]</a>
Číslo LV:	<a href="#">845</a>
Výměra [m <sup>2</sup> ]:	2279
Typ parcely:	Parcela katastru nemovitostí
Mapový list:	KMD
Určení výměry:	Graficky nebo v digitalizované mapě
Způsob využití:	koryto vodního toku přirozené nebo upravené
Druh pozemku:	vodní plocha



## Vlastníci, jiní oprávnění

Vlastnické právo	Podíl
Česká republika,	
Právo hospodařit s majetkem státu	Podíl
Povodí Labe, státní podnik, Víta Nejedlého 951/8, Slezské Předměstí, 50003 Hradec Králové	

## Způsob ochrany nemovitosti

Nejsou evidovány žádné způsoby ochrany.

## Seznam BPEJ

Parcela nemá evidované BPEJ.

## Omezení vlastnického práva

Typ
Věcné břemeno umístění a provoz. elektrorozvodného zařízení

## Jiné zápisy

Nejsou evidovány žádné jiné zápisy.

Řízení, v rámci kterých byl k nemovitosti zapsán cenový údaj

Objekt je dotčen změnou právního vztahu: [V-1053/2019](#).

Nemovitost je v územním obvodu, kde státní správu katastru nemovitostí ČR vykonává [Katastrální úřad pro Středočeský kraj, Katastrální pracoviště Kolín](#).

Zobrazené údaje mají informativní charakter. Platnost k 22.02.2019 08:00:00.

© 2004 - 2019 [Český úřad zeměměřičký a katastrální](#), Pod sídlištěm 1800/9, Kobylisy, 18211 Praha 8  
Podání určená katastrálním úřadům a pracovištím zasílejte přímo na [jejich e-mail adresu](#).

Verze aplikace: 5.5.5 build 0

### Informace o pozemku

Parcelní číslo:	<a href="#">1393/49</a>
Obec:	<a href="#">Tismice [533734]</a>
Katastrální území:	<a href="#">Tismice [767174]</a>
Číslo LV:	<a href="#">845</a>
Výměra [m <sup>2</sup> ]:	368
Typ parcely:	Parcela katastru nemovitostí
Mapový list:	KMD
Určení výměry:	Graficky nebo v digitalizované mapě
Způsob využití:	koryto vodního toku přirozené nebo upravené
Druh pozemku:	vodní plocha



### Vlastníci, jiní oprávnění

Vlastnické právo	Podíl
Česká republika,	
Právo hospodařit s majetkem státu	Podíl
Povodí Labe, státní podnik, Váta Nejedlého 951/8, Slezské Předměstí, 50003 Hradec Králové	

### Způsob ochrany nemovitosti

Nejsou evidovány žádné způsoby ochrany.

### Seznam BPEJ

Parcela nemá evidované BPEJ.

### Omezení vlastnického práva

Typ
Věcné břemeno umístění a provoz. elektrorozvodného zařízení

### Jiné zápisy

Typ
Změna číslování parcel

Řízení, v rámci kterých byl k nemovitosti zapsán cenový údaj

Objekt je dotčen změnou právního vztahu: [V-1053/2019](#).

Nemovitost je v územním obvodu, kde státní správu katastru nemovitostí ČR vykonává [Katastrální úřad pro Středočeský kraj, Katastrální pracoviště Kolín](#)

Zobrazené údaje mají informativní charakter. Platnost k 22.02.2019 08:00:00.

© 2004 - 2019 [Český úřad zeměměřický a katastrální](#), Pod sídlištěm 1800/9, Kobylisy, 18211 Praha 8  
 Podání určená katastrálním úřadům a pracovištím zasílejte přímo na [jejich e-mail adresu](#).

Verze aplikace: 5.5.5 build 0

## Informace o pozemku

Parcelní číslo:	<a href="#">1303/4</a>
Obec:	<a href="#">Tismice [533734]</a>
Katastrální území:	<a href="#">Tismice [767174]</a>
Číslo LV:	<a href="#">10001</a>
Výměra [m <sup>2</sup> ]:	272
Typ parcely:	Parcela katastru nemovitostí
Mapový list:	KMD
Určení výměry:	Graficky nebo v digitalizované mapě
Způsob využití:	ostatní komunikace
Druh pozemku:	ostatní plocha



## Vlastníci, jiní oprávnění

Vlastnické právo	Podíl
Obec Tismice, č. p. 136, 28201 Tismice	

## Způsob ochrany nemovitosti

Nejsou evidovány žádné způsoby ochrany.

## Seznam BPEJ

Parcela nemá evidované BPEJ.

## Omezení vlastnického práva

Typ
Věcné břemeno umístění a provoz. elektrorozvodného zařízení
Věcné břemeno zřizování a provozování vedení

## Jiné zápisy

Nejsou evidovány žádné jiné zápisy.

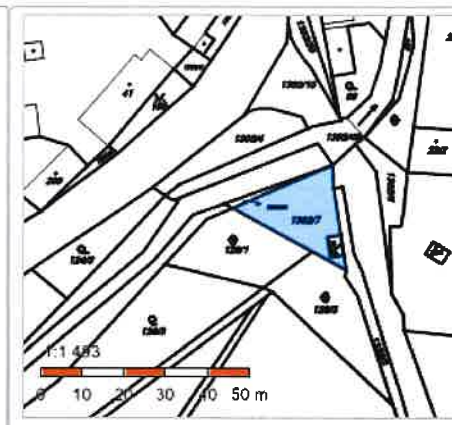
Řízení, v rámci kterých byl k nemovitosti zapsán cenový údaj
--

Nemovitost je v územním obvodu, kde státní správu katastru nemovitostí ČR vykonává [Katastrální úřad pro Středočeský kraj, Katastrální pracoviště Kolín](#).

Zobrazené údaje mají informativní charakter. Platnost k 22.02.2019 08:00:00.

## Informace o pozemku

Parcelní číslo:	<a href="#">1302/7</a>
Obec:	<a href="#">Tismice [533734]</a>
Katastrální území:	<a href="#">Tismice [767174]</a>
Číslo LV:	<a href="#">10001</a>
Výměra [m <sup>2</sup> ]:	258
Typ parcely:	Parcela katastru nemovitostí
Mapový list:	KMD
Určení výměry:	Graficky nebo v digitalizované mapě
Způsob využití:	ostatní komunikace
Druh pozemku:	ostatní plocha



## Vlastníci, jiní oprávnění

Vlastnické právo	Podíl
Obec Tismice, č. p. 136, 28201 Tismice	

## Způsob ochrany nemovitosti

Název
památkově chráněné území

## Seznam BPEJ

Parcela nemá evidované BPEJ.

## Omezení vlastnického práva

Typ
Věcné břemeno umístění a provoz. elektrorozvodného zařízení
Věcné břemeno zřizování a provozování vedení

## Jiné zápisy

Nejsou evidovány žádné jiné zápisy.

Řízení, v rámci kterých byl k nemovitosti zapsán cenový údaj

Nemovitost je v územním obvodu, kde státní správu katastru nemovitostí ČR vykonává [Katastrální úřad pro Středočeský kraj, Katastrální pracoviště Kolin](#)

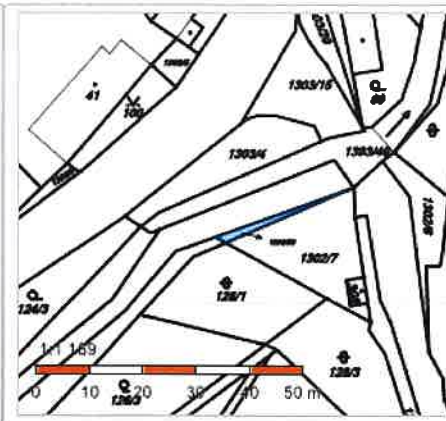
Zobrazené údaje mají informativní charakter. Platnost k 22.02.2019 08:00:00.

© 2004 - 2019 [Český úřad zeměměřický a katastrální](#), Pod sídlištěm 1800/9, Kobylisy, 18211 Praha 8  
Podání určená katastrálním úřadům a pracovištím zasílejte přímo na [jejich e-mail adresu](#).

Verze aplikace: 5.5.5 build 0

### Informace o pozemku

Parcelní číslo:	<a href="#">1393/50</a>
Obec:	<a href="#">Tismice [533734]</a>
Katastrální území:	<a href="#">Tismice [767174]</a>
Číslo LV:	<a href="#">845</a>
Výměra [m <sup>2</sup> ]:	41
Typ parcely:	Parcela katastru nemovitostí
Mapový list:	KMD
Určení výměry:	Graficky nebo v digitalizované mapě
Způsob využití:	koryto vodního toku přirozené nebo upravené
Druh pozemku:	vodní plocha



### Vlastníci, jiní oprávnění

Vlastnické právo	Podíl
Česká republika,	
Právo hospodařit s majetkem státu	Podíl
Povodí Labe, státní podnik, Víta Nejedlého 951/8, Slezské Předměstí, 50003 Hradec Králové	

### Způsob ochrany nemovitosti

Nejsou evidovány žádné způsoby ochrany.

### Seznam BPEJ

Parcela nemá evidované BPEJ.

### Omezení vlastnického práva

Typ
Věcné břemeno umístění a provoz. elektrorozvodného zařízení

### Jiné zápisy

Typ
Změna číslování parcel

Řízení, v rámci kterých byl k nemovitosti zapsán cenový údaj

Objekt je dotčen změnou právního vztahu: [V-1053/2019](#),

Nemovitost je v územním obvodu, kde státní správu katastru nemovitostí ČR vykonává [Katastrální úřad pro Středočeský kraj, Katastrální pracoviště Kolín](#)

Zobrazené údaje mají informativní charakter. Platnost k 22.02.2019 08:00:00.

© 2004 - 2019 [Český úřad zeměměřický a katastrální](#), [Pod sídlištěm 1800/9, Kobylisy, 18211 Praha 8](#)  
 Podání určená katastrálními úřady a pracovišti zasílejte přímo na [jejich e-mail adresu](#).

Verze aplikace: 5.5.5 build 0



## PROTOKOL O ZKOUŠCE č. P/18/373/1

počet stran: 2  
strana: 1 z 2  
výřez č.: 7

## ZKOUŠKA VÁLCOVÉ PEVNOSTI V TLAKU

Objednatel zkoušky: **Ravos spol. s r.o., Pernštýnské náměstí 59, 530 02 Pardubice**  
Smluvní vztah: objednávka ze dne 30.10.2018  
Stavba: Tismice  
Objekt: Vodní tok Bušinec  
Konstrukce: betonové koryto  
Výrobce betonu:  
Zhotovitel konstrukce:

Druh materiálu: **Beton**

Datum betonáže: neuvedeno  
Datum odběru a dodání do laboratoře: 30.10.2018  
Datum zkoušení těles: 2.11.2018  
Stáří zkušebních těles: -  
Použitá zkušební metoda: viz tabulka č. 1  
Použité složky (v kg/m<sup>3</sup>): -

Označení těles: viz tabulka  
Vývrtky zhotovil: objednatel  
Druh zk. těles: vývrt Ø100 mm  
Druh zkoušky: kontrolní

### Zjištěné výsledky

Tabulka č. 1

Číslo vzorku	A	B
Průměr vývrtu (mm)	93,99	94,01
Délka dodaného vývrtu (mm)	640,0	580,0
Délka zkoušené části před úpravou (mm)	340,0	250,0
Délka vývrtu před úpravou (mm)	99,30	95,39
Délka vývrtu po úpravě koncováním (mm)	103,04	99,24
Poměr délky k průměru – štíhlost	1,056	1,015
Stav povrchu vzorků	bez porušení	bez porušení
Úprava vývrtů	řezání diamant pilou	řezání diamant pilou
Způsob koncování	siřná malta	siřná malta
Objemová hmotnost (kg.m <sup>-3</sup> )	2020	2080
Zatížení při porušení (kN)	120,50	123,20
Opravný součinitel $k_{c,gy}$ dle ČSN EN 12390-3/Z1	0,87	0,86
Zkouška pevnosti v tlaku zkušebních vzorků ČSN EN 12390-3/Z1 válnová pevnost v tlaku (N.mm <sup>-2</sup> )	15,1	15,3
Opravný součinitel $k_{c,cu}$ dle ČSN EN 12390-3/Z1	1,252	1,252
Zkouška pevnosti v tlaku zkušebních vzorků ČSN EN 12390-3/Z1 krychelná pevnost v tlaku (N.mm <sup>-2</sup> )	18,9	19,1
Nejistota měření (N.mm <sup>-2</sup> )	0,5	0,5
Způsob porušení vzorků po zkoušce	vyhovující dle ČSN EN 12390-3	vyhovující dle ČSN EN 12390-3
Stáří	-	-
Místo odběru vývrtů	Pravá strana po proudu	Levá strana po proudu
Směr odběru vývrtů z konstrukce	neuvedeno	neuvedeno
Výztuž v dodaném vzorku:		
Maximální velikost zrna kameniva ve vzorku (mm)	12	21
Přítomnost trhlin ve zkušebních tělesech, jiné porušení vzorku	ne	ne
Vlhkostní stav zkušebních těles v době zkoušky:	přirozeně vlhký	přirozeně vlhký
Poznámka		

Uvedená rozšířená nejistota měření je součinem standardní nejistoty měření a koeficientu rozšíření  $k=2$ , což pro normální rozdělení odpovídá pravděpodobnosti pokrytí asi 95 %.

# PROTOKOL O ZKOUŠCE č. P/18/373/1

počet stran: 2  
strana: 2 z 2  
výtisk č.: 1

Poznámky:

Výsledky se týkají pouze zkoušených těles. Protokol nesmí být reprodukován bez písemného souhlasu zkušební laboratoře jinak než jako celek.

Zkoušku provedl: Darius  
Protokol zpracoval: Darius

Přílohy:

- Fotodokumentace

Datum: 6.11.2018

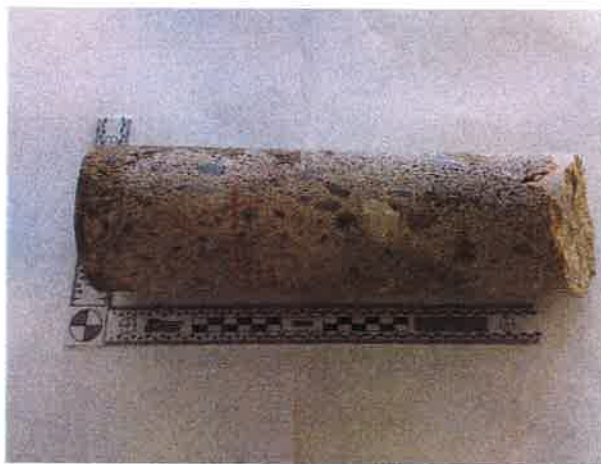
  
Jiří Kudrna  
vedoucí laboratorního zkušebnictví

R: výtisk č. 1,2 - objednatel  
výtisk č. 3 - ÚSZ Pardubice

konec protokolu o zkoušce



Fotodokumentace odebraných vzorků k P/18/373/1





IDVT	10185566				
NÁZEV TOKU	Bušinec				
R. KM OD	0,000				
R. KM DO	5,100				
inv. c	9051012981				
název majetku	Bušinec Tismitce				
JEV_ID (SYPO **)	400075725				
POPIS ÚSEKU *)	ř.km 2.780 - 2,815				
	body				
	body				
	0,0				
	0,0				
	1,0				
	1,0				
	1,0				
<b>mezisoučet A</b>	<b>3,0</b>				
6	stavebně technický stav	0; 0,2-0,8; 1			
7	zůstatková hodnota	0; 0,5; 1			
8	provazní náklady	0; 0,5; 1			
9	nároky na obnovu VD	0; 0,2-0,8; 1			
10	dolní úsek	0; 0,5; 1			
11	horní úsek	0; 0,5; 1			
<b>mezisoučet B</b>	<b>5,1</b>				
12	porosty	0; 0,5; 1			
13	vliv území	0; 0,5; 1			
14	potenciál zadrženi vody	0; 0,5; 1			
15	vliv na odtokové poměry	0; 0,5; 1			
16	splaveninový režim	0; 0,5; 1			
17	stav vodního útvaru a PDP	0; 0,5; 1			
<b>mezisoučet C</b>	<b>1,0</b>				
<b>souhrn</b>	<b>4,0</b>				
návrh řešení	2				
variantní řešení	oprava				
další kroky k zajištění	E, G				
poznámka, odůvodnění					
Datum zpracování:	4.2.2019				
Zpracoval:	Ing. Malinová, Ing. Novák				
Odsouhlasil:	Ing. Novák				
Datum schválení:					
Schválil:	Ing. Kvapilová				
Podklady:	terénní pochůzka, údaje GISyPo, WAM, územní plán, spisová dokumentace				
soupis dokumentací a rozhodnutí ***)	PD Bušinec převzatá od ZVHD sign. 32101, rozhodnutí o uvedení do trval. prov. zn. Vod 3977/73 ze dne 29.9.1973, vydal ONV Kolín				
návrh na upřesnění rozdělení / změna názvu DHM)					

\*) při rozdělení na úseky se využijí nebo přidají další sloupce / při hodnocení celého majetku stačí jen první úsek

\*\*\*) vyplývá se ID jevu dané stavby, popř. výčet všech ID jevů odpovídajících hodnocenému majetku

\*\*\*\*) výpis z prověřené existence listin - jejich soupis včetně označení zdroje (archivní číslo)