


POVODÍ LABE, státní podnik

ZÁMĚR NA SLUŽBU

Labe, Kunčice nad Labem, probírka břehového porostu v ř.km 1063,100 – 1066,122, I. etapa

Zpracoval:	Ing. Milan Fridrich PS Dvůr Králové nad Labem dne: 7.8.2019	
Schválil:	Ing. Bohumil Pleskač ředitel závodu Jablonec nad Nisou dne: 29. 08. 2019	
Schváleno dokumentační komisí:	dne: 15.10.2019 číslo zápisu: 6/2019	

1. Identifikační údaje o plánované akci

Název akce	: Labe, Kunčice nad Labem, probírka břehového porostu v ř.km 1063,100 - 1066,122, I.etapa
Vodní tok (IDVT), ř.km	: Labe (IDVT 10100002) ř.km 1063,100 - 1064,411
Místo stavby (katastrální území)	: Kunčice nad Labem, k.ú. Kunčice nad Labem, Horní Kalná,
Obec s rozšířenou působností	: Vrchlabí
Číslo hydrologického pořadí	: 1-01-01-0130-0-00, 1-01-01-0120-0-00, 1-01-01-0070-0-00
Účel stavby	: Probírka břehových porostů
Nákladové středisko	: 1111111
Investor	: Povodí Labe, státní podnik, Víta Nejedlého 951, 500 03 Hradec Králové

2. Časový plán akce

	zahájení	dokončení
Vypracování a schválení záměru	9/2019	
Zadání zakázky na vypracování projektové dokumentace	PD nebude zpracována	
Vypracování a schválení projektové dokumentace	PD nebude zpracována	
Realizace akce	2020	2021

3. Popis současného stavu

Významný vodní tok Labe (IDVT 10100002) je ve správě Povodí Labe, státní podnik. Zájmové území, které je určeno pro údržbu břehového porostu, je vymezeno od ř.km 1063,100 (areál MEPO) do ř.km 1064,411 (výtok z MVE) tedy cca 1311 m na obou březích vodního toku. Celý vymezený úsek se nachází v intravilánu obce Kunčice nad Labem. Koryto významného vodního toku je z velké části zarostlé přestárlým břehovým porostem a výmladkovými houštinami, které ztěžují převádění zvýšených průtoků. Cílem této akce je odstranit z koryta dřeviny, které mohou tvořit překážky při průchodu velkých vod, dále odstranit suché a napadené stromy, které tvoří bezpečnostní riziko, dále porosty v celém úseku omladit a v neposlední řadě koryto a okolní pozemky prosvětlit. Místním šetřením bylo zjištěno napadení jilmů grafiozou a také byla zjištěna přítomnost chaláry na jasaněch. Napadené stromy jsou i ve vegetačním období suché, opadané a tvoří značné riziko nejen svým stavem, ale hrozí i rozšíření chorob na okolní stromy a znehodnocení území. V průtočném profilu je dále potřeba odstranit veškeré větve nakloněné nad vodní tok.

Vymezený úsek začíná v přírodním korytě odkloněném od zástavby a souběžné komunikace, kde je koryto široké, neupravené, vodní tok zde protéká lesu blízkému prostředí. V úseku byly vybírány pouze dřeviny bez dlouhodobější perspektivy, jako jsou podemleté pařezy a stromy, duté pařezy s výmladky a stromy nacházející se přímo v korytě, na kterých je usazeno velké množství splaví, vymlazující pařezy, stromy se zahnívajícími dutinami v bázi kmene, stromy nakloněné nad vodní tok nebo okolní nemovitosti apod.

Co se týče zastoupení vegetace, je charakter koryta vodního toku takřka neměnný.

4. Výchozí podklady

- Prohlídka na místě - označení porostů a určení druhu stromů, včetně změření obvodu kmene ve výšce 130cm nad terénem.
- Katastrální mapa.

5. Návrh technického řešení

V předmětném úseku ř.km 1063,100 - 1064,411 byl oranžovou barvou (ve tvaru tečky) označen břehový porost, který je předmětem plánovaného kácení. Celkem se jedná o 147 ks stromů obvodu 32 – 283 cm. Veškeré tyto stromy jsou vypsané v seznamu porostů určených ke kácení (viz příloha č.4). Dále budou odstraněny takřka veškeré nálety do \varnothing 10 cm, veškeré lísky, černý bez. V průtočném profilu je nutné také odstranit všechny nakloněné větve nad vodní tok. Při provádění ořezu větví je třeba respektovat standard řezu stromu. Dle uvážení je možné některé perspektivní výmladky ponechat, ale jedná se pouze o jedince od \varnothing 15 cm s jedním terminálním vrcholem, rovné, rostoucí samostatně a mimo průtočný profil koryta vodního toku.

Vzhledem ke složitosti přístupu do koryta není v záměru určen způsob a trasa přístupů do koryta. Odvoz dřevní hmoty bude řešen operativně dle možností a technologie vybraného zhotovitele. Dřevní hmota v sortimentu - kulatina, vlákna bude odvezena na objednatelům vytipovanou skládku na pozemcích p.č. 730 a parc.č.58/3 v k.ú. Kunčice nad Labem. Skládku je od místa těžby cca 1 km. Dřevní odpad, pokud zhotovitel nebude mít sjednaný odběr, bude odvozen a likvidován na místech k tomu určených pálením nebo štěpkováním. Pokud to bude možné, zadavatel požaduje dřevní hmotu ukládat v těchto délkách: kulatina 4 m, vlákna 2 m. Každý kus kulatiny nad \varnothing 20 cm bude na čelech označen délkou a průměrem bez kůry. Za dřevní odpad se považuje hmota do průměru 10 cm. Pařezy budou seřezány pilou co nejbližší k zemi. Soupis dřevní hmoty bude předán objednateli.

Rozhodnutím stanovenou náhradní výsadbu zajistí zadavatel. Náhradní výsadba není předmětem této akce.

6. „Odůvodnění účelnosti veřejné zakázky“ v souladu s § 156 zákona č.137/2006 Sb. o veřejných zakázkách, ve znění pozdějších předpisů a ust. § 2 vyhlášky č. 232/2012 Sb.

-Popis potřeb, které mají být splněním veřejné zakázky naplněny

K probírce porostů bylo přikročeno z důvodu zajištění průchodnosti koryta vodního toku, bezpečnosti obyvatel pohybujících se po okolních pozemcích a dále zachování stability stávajícího opevnění břehů, které je narušováno kořeny stromů a keřů, vyrůstajících v něm nebo těsně nad ním. Při místním průzkumu bylo navíc zjištěno napadení jilmů Grafiozou a jasanů Chalarou fraxinea. Toto napadení způsobuje usychání stromů, snadno se rozšiřuje a v zájmovém území je v poměrně velkém rozsahu a je nutné napadené stromy odstranit.

-Popis předmětu veřejné zakázky

Předmětem veřejné zakázky je záměr probírky břehového porostu bez dlouhodobější perspektivy, který narušuje opevnění koryta, je překážkou v korytě vodního toku při převádění velkých vod a je napaden grafiozou a chalarou.

-Popis vzájemného vztahu předmětu veřejné zakázky a potřeb zadavatele

Uskutečněním probírky břehového porostu dojde k zajištění stability stávajícího opevnění, k omlazení břehových porostů, prosvětlení okolních pozemků, odstranění napadených stromů invazivními chorobami a dřevokaznými houbami.

-Rizika nerealizace veřejné zakázky, snížení kvality plnění, vynaložení dalších finančních nákladů

V případě nerealizace akce vystavuje správce vodní tok zvýšenému riziku vyběžení povrchové vody z koryta vodního toku, poškození břehů, rizika spojená s nízkou stabilitou suchých stromů a rozšíření choroby na okolní zdravé porosty.

-Předpokládaný termín splnění veřejné zakázky,

2020 - 2021

-Popis variant naplnění potřeb a zdůvodnění zvolené alternativy veřejné zakázky,
Bez alternativního řešení.

-Popis, do jaké míry ovlivní veřejná zakázka plnění plánovaného cíle.
Předejde se finančně nadhodnocenému výběru dodavatele.

7. Vyhodnocení efektivity a účelnosti požadované služby

Odstraněním břehového porostu dojde ke snížení rizika vyběžení povrchové vody z koryta vodního toku, zvýšení stability a snížení poškození břehových zdí, odstranění napadených stromů.

8. Doplnující informace

- Před zahájením prací je nutné, aby zhotovitel projednal s vlastníky přístupových pozemků konkrétní podmínky přístupu, které budou zapsány do stavebního deníku při předání staveniště. **Veškeré finanční náklady spojené s přístupem do koryta vodního toku nese zhotovitel.**
- Vykácená dřevní hmota, která bude uložena na deponii, zůstává v majetku zadavatele. Po dokončení veškerých prací budou dotčené pozemky uvedeny do původního stavu. Při převzetí díla budou zadavateli zhotovitelem předány souhlas s konečnou úpravou pozemků v jejich vlastnictví.
- Dotčené pozemky budou po každém pracovním dni uvedeny do takového stavu, aby nebyly omezovány třetí osoby.
- V žádném případě nesmí dojít k poškození opevnění koryta nebo jeho ucpání.
- Zadavatel zajistí vyjádření k existenci sítí u jednotlivých správců, v případě potřeby zhotovitel zajistí vytyčení nebo jiné označení inženýrských sítí.

9. Vliv stavby na životní prostředí

Samotná činnost na veřejné zakázce nebude mít negativní vliv na životní prostředí při dodržování následujících opatření:

- Dodavatel zajistí ochranu povrchových a podzemních vod před jejich znečištěním závadnými látkami (ropné deriváty, chemikálie, tuky, atd.). Všechny stroje a mechanismy musí být v řádném technickém stavu, prosté úkapů olejů.
- Dodavatel je povinen během prací zajišťovat pořádek na pracovišti a neznečišťovat veřejná prostranství, nezatěžovat jej nadměrným hlukem a v co největší míře šetřit stávající zeleň.
- Dodavatel bude důsledně dodržovat použití vymezených ploch a po ukončení všech prací je předá jejich majitelům.

Z podmínek souhlasu v rozhodnutí Městského úřadu Vrchlabí vydaného dne 5.4.2018 plyne, že v úseku plánované akce je možný výskyt chráněného nosorožka kapucínského. Lokalita jeho výskytu však není předmětem I.etapy. Před realizací dalších etap je nutné zjištění jeho výskytu.

10. Majetkoprávní vztahy doložené snímkem pozemkové mapy a výpisem z katastru nemovitostí

Práce budou prováděny na pozemkových parcelách číslo 730, 731 a 732/1 v katastrálním území Kunčice nad Labem a na p.p.č. 2327 a 2328/1 v katastrálním území Horní Kalná v majetku státu, kde vlastnická práva vykonává Povodí Labe, státní podnik Hradec Králové.

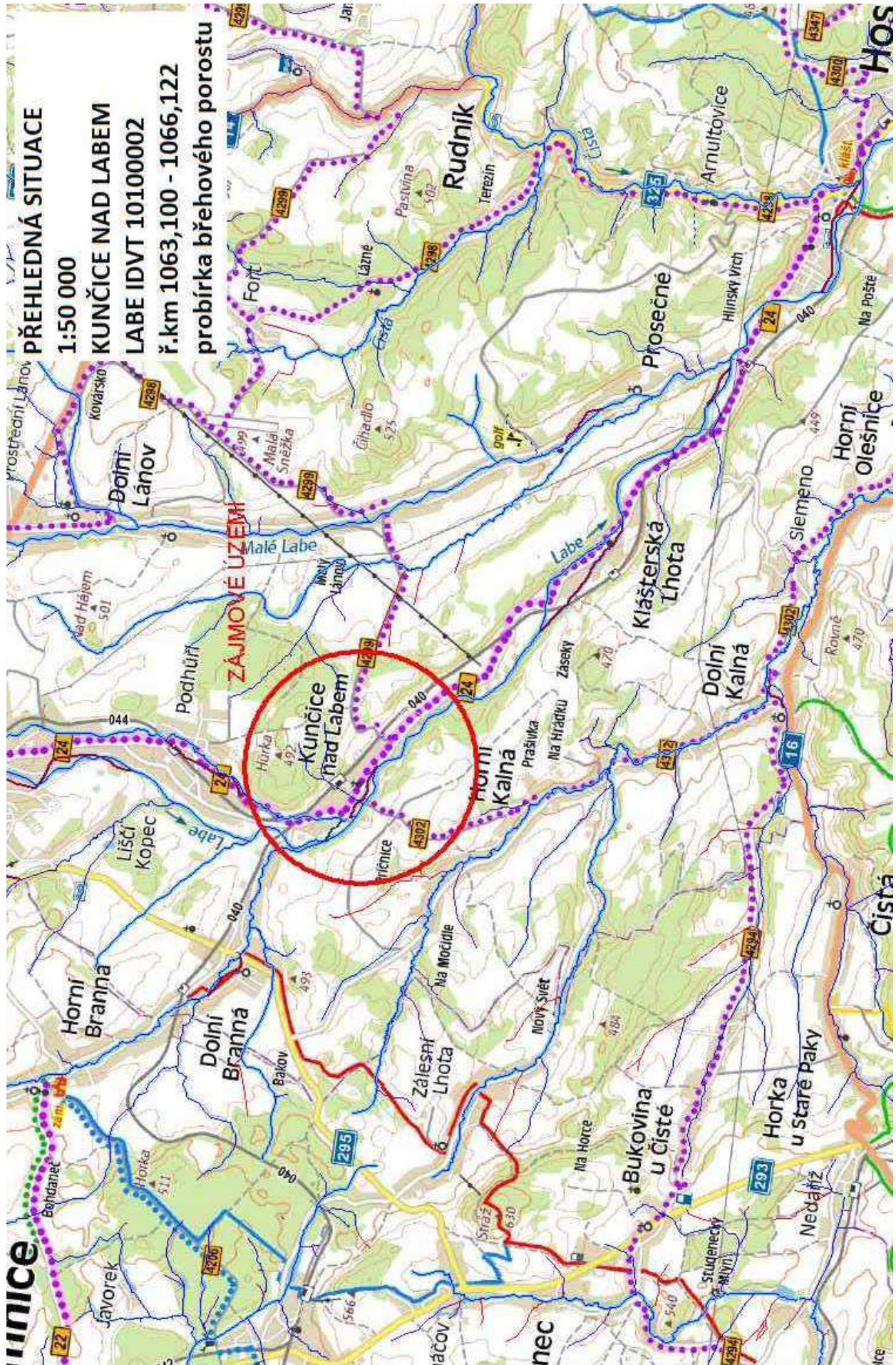
11. Předpokládaný finanční náklad stavby

Plánovaný finanční náklad – 860 tis. Kč

12. Přílohy

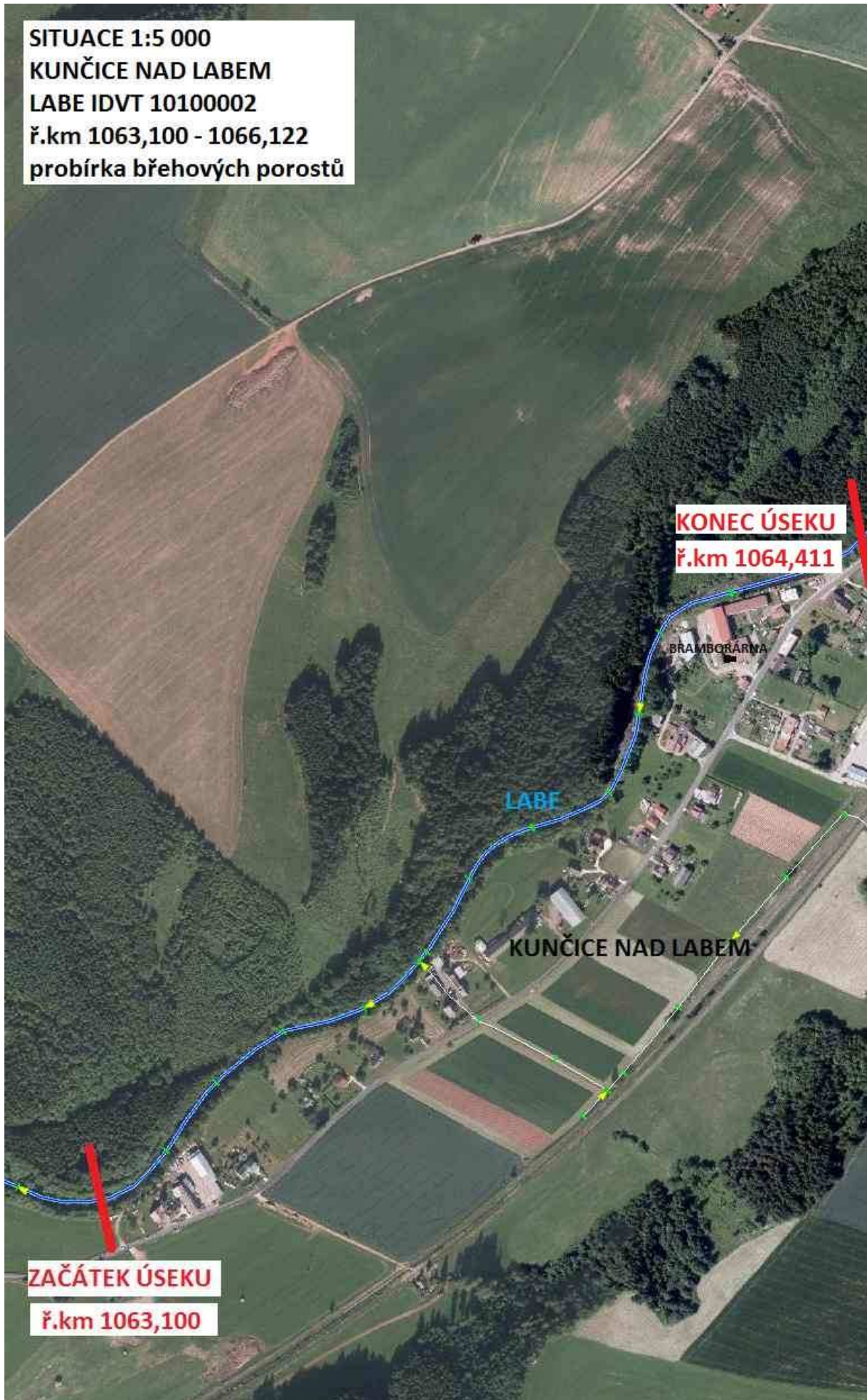
1. SITUACE 1:25 000
2. SITUACE 1:5 000 – ZÁKRES ÚSEKU KÁCENÍ
3. FOTODOKUMENTACE
4. PODROBNÝ VÝPIS DŘEVIN K ODSTRANĚNÍ VČETNĚ DŮVODU
5. NÁHLED NA LIST VLASTNICTVÍ
6. Rozhodnutí VKP

PŘÍLOHA Č. 1



PŘÍLOHA Č. 2

SITUACE 1:5 000
KUNČICE NAD LABEM
LABE IDVT 10100002
ř.km 1063,100 - 1066,122
probírka břehových porostů



KONEC ÚSEKU
ř.km 1064,411

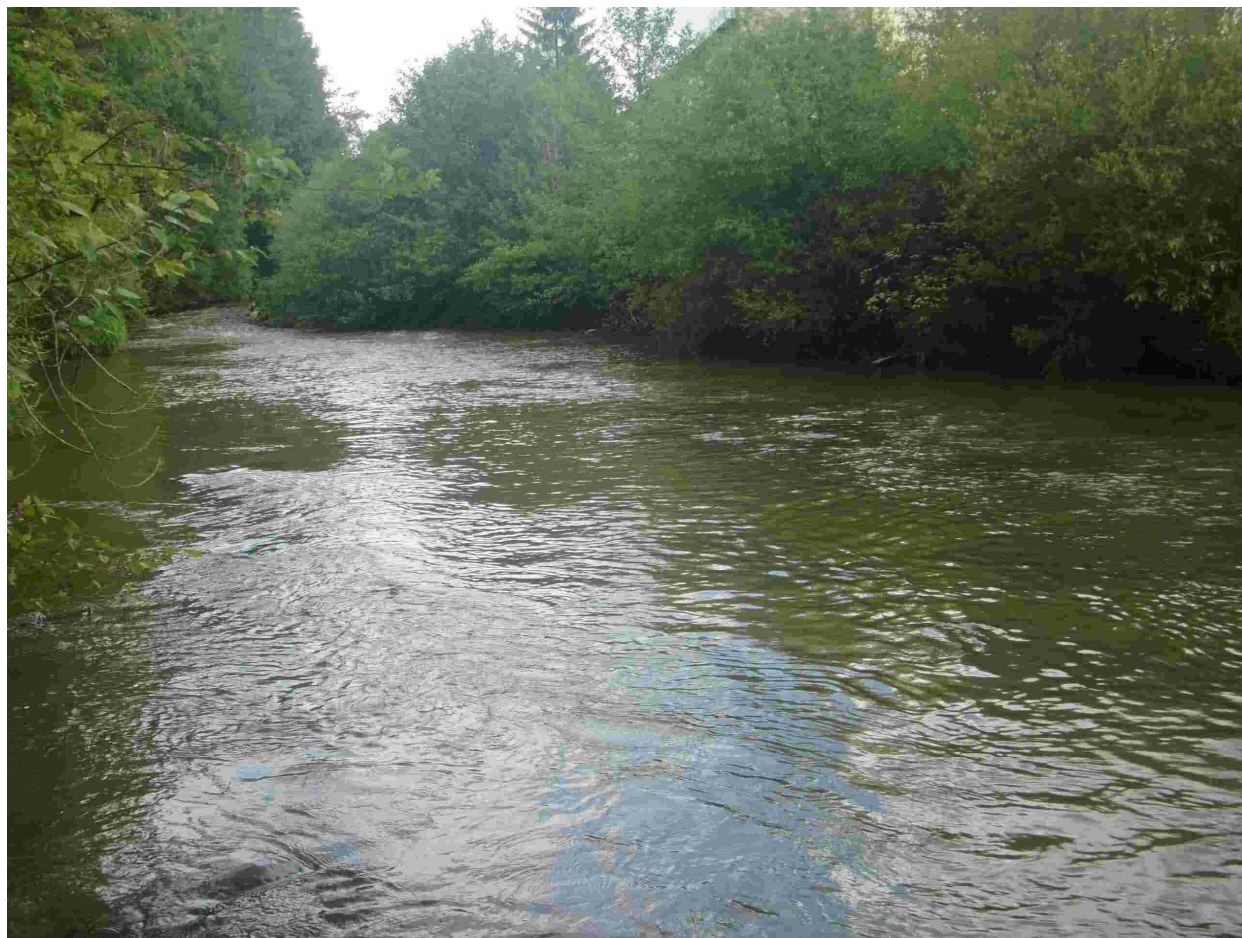
BRAMBORÁRNA

LABE

KUNČICE NAD LABEM

ZAČÁTEK ÚSEKU
ř.km 1063,100

PŘÍLOHA Č. 3





PŘÍLOHA Č. 4

Podrobný seznam dřevin

LEVÝ BŘEH od Mejsnarů proti vodě

druh	ks	průměr	obvod	poznámka
v korytě vodního toku				
1 vrba	1	15	47,1	vyrůstá v korytě
vrba	1	30	94,2	vyrůstá v korytě
vrba	6	20	62,8	hnízdo v průtočném profilu
vrba	3	20	62,8	hnízdo v průtočném profilu
vrba	1	15	47,1	v opevnění
2 vrba	1	90	282,7	v opevnění
vrba	1	70	219,9	vyrůstá v opevnění
vrba	1	60	188,5	v opevnění
vrba	6	20	62,8	hnízdo v průtočném profilu
vrba	6	30	94,2	hnízdo v průtočném profilu
3 olše lepkavá	4	70	219,9	přestárlý, nevhodně ořezaný
olše lepkavá	1	25	78,5	
4 jasan ztepilý	3	25	78,5	vykloněný
5 vrba	1	80	251,3	přestárlý strom s prosychajícími větvemi
6 olše lepkavá	1	80	251,3	přestárlý strom s prosychajícími větvemi
7 jilm horský	2	25	78,5	vyrůstá v korytě, suchá napaden chorobou
8 vrba	1	35	110,0	proschlý
vrba	2	15	47,1	vykloněná
9 olše lepkavá	2	70	219,9	vykloněná
olše lepkavá	1	30	94,2	vykloněná
olše lepkavá	1	90	282,7	přestárlý strom s prosychajícími větvemi
olše lepkavá	1	60	188,5	vykloněná
10 vrba	2	60	188,5	vyrůstá v opevnění
11 olše lepkavá	1	70	219,9	vyrůstá v opevnění
olše lepkavá	1	30	94,2	vyrůstá v opevnění
olše lepkavá	2	25	78,5	vykloněný
olše lepkavá	1	15	47,1	vyrůstá v opevnění
12 jilm horský	1	30	94,2	vyrůstá v korytě, suchá napaden chorobou
jilm horský	1	15	47,1	vyrůstá v korytě, suchá napaden chorobou
13 javor mleč	1	20	62,8	suchý
javor mleč	1	10	31,4	vyrůstá v opevnění
javor mleč	1	70	219,9	vyrůstá v opevnění
javor mleč	1	45	141,4	dřevokazné houby, vyhnílá báze kmene
javor mleč	1	25	78,5	dřevokazné houby, vyhnílá báze kmene
14 vrba	1	20	62,8	vyrůstá v opevnění
vrba	4	15	47,1	vyrůstá v opevnění
vrba	2	10	31,4	vyrůstá v opevnění
vrba	2	20	62,8	hnízdo v průtočném profilu
vrba	3	15	47,1	hnízdo v průtočném profilu
15 olše lepkavá	1	70	219,9	poškozený strom
olše lepkavá	1	20	62,8	poškozený strom
16 jasan ztepilý	1	25	78,5	vyrůstá v opevnění
jasan ztepilý	1	20	62,8	vyrůstá v opevnění
jasan ztepilý	1	25	78,5	vyrůstá v opevnění
17 olše lepkavá	2	20	62,8	
18 jasan ztepilý	1	50	157,1	
jasan ztepilý	1	45	141,4	
jasan ztepilý	10	10	31,4	hnízdo v průtočném profilu
19 vrba	1	45	141,4	ležící nad vodou, vykloněná
vrba	15	25	78,5	hnízdo v průtočném profilu
vrba	4	30	94,2	hnízdo v průtočném profilu

	vrba	3	30	94,2	hnízdo v průtočném profilu
	vrba	1	15	47,1	hnízdo v průtočném profilu
	vrba	3	20	62,8	hnízdo v průtočném profilu
	vrba	3	40	125,7	vykloněná, poškozená báze
	vrba	6	20	62,8	hnízdo v průtočném profilu
	vrba	1	35	110,0	hnízdo v průtočném profilu
	vrba	2	45	141,4	hnízdo v průtočném profilu
	vrba	3	55	172,8	hnízdo v průtočném profilu
	vrba	2	35	110,0	hnízdo v průtočném profilu
	vrba	2	30	94,2	hnízdo v průtočném profilu
	vrba	3	60	188,5	hnízdo v průtočném profilu
	jasan ztepilý	1	50	157,1	vyrůstá v opevnění
	vrba	7	15	47,1	hnízdo v průtočném profilu
20	střemcha	2	15	47,1	vyrůstá v opevnění
	střemcha	1	20	62,8	vyrůstá v opevnění
	javor mleč	5	15	47,1	hnízdo
	javor mleč	1	30	94,2	vyrůstá v opevnění
	javor mleč	1	15	47,1	vyrůstá v opevnění
21	olše lepkavá	1	50	157,1	
22	vrba	1	25	78,5	vykloněný
	vrba	1	80	251,3	s výmladky
	vrba	1	15	47,1	vykloněný nebezpečný přestálý strom
	vrba	4	60	188,5	vykloněný nebezpečný přestálý strom
	vrba	1	20	62,8	vykloněný nebezpečný přestálý strom
	vrba	2	30	94,2	vykloněný nebezpečný přestálý strom
	vrba	5	40	125,7	vykloněný nebezpečný přestálý strom
	vrba	2	30	94,2	vykloněný nebezpečný přestálý strom
	vrba	2	20	62,8	vykloněný nebezpečný přestálý strom
	vrba	2	60	188,5	vykloněný nebezpečný přestálý strom
	vrba	1	70	219,9	vykloněný nebezpečný přestálý strom
	vrba	3	40	125,7	vykloněný nebezpečný přestálý strom
	vrba	1	65	204,2	vykloněný nebezpečný přestálý strom
	vrba	1	50	157,1	vykloněný nebezpečný přestálý strom
	vrba	4	40	125,7	vykloněný nebezpečný přestálý strom
	vrba	2	60	188,5	vykloněný nebezpečný přestálý strom
	vrba	2	50	157,1	vykloněný nebezpečný přestálý strom
	vrba	2	20	62,8	vykloněný nebezpečný přestálý strom
	vrba	5	30	94,2	vykloněný nebezpečný přestálý strom
	vrba	2	20	62,8	vykloněný nebezpečný přestálý strom

čp 41

23	vrba	1	90	282,7	vykloněný nebezpečný přestálý strom
	vrba	1	40	125,7	vykloněný nebezpečný přestálý strom
	vrba	3	30	94,2	vykloněný nebezpečný přestálý strom
	vrba	5	20	62,8	vykloněný nebezpečný přestálý strom
	vrba	2	30	94,2	hnízdo
	vrba	7	25	78,5	hnízdo
24	vrba	1	45	141,4	vykloněný nebezpečný přestálý strom
	vrba	1	50	157,1	vykloněný nebezpečný přestálý strom
	vrba	3	35	110,0	hnízdo
	vrba	4	20	62,8	hnízdo
25	olše lepkavá	1	40	125,7	vykloněný
	vrba	2	40	125,7	vykloněný
	vrba	7	15	47,1	hnízdo
	vrba	3	25	78,5	hnízdo
	vrba	1	35	110,0	vykloněný
26	jasan ztepilý	2	35	110,0	vykloněný
	jasan ztepilý	1	25	78,5	vyrůstá v opevnění

	jasan ztepilý	1	20	62,8	vyrůstá v opevnění
	jasan ztepilý	1	15	47,1	vyrůstá v opevnění
27	vrba	1	25	78,5	vyrůstá v opevnění
	vrba	1	20	62,8	vyrůstá v opevnění
	vrba	1	15	47,1	vykloněný
28	olše lepkavá	1	65	204,2	přestárý prosychající strom
	olše lepkavá	2	60	188,5	přestárý prosychající strom
	olše lepkavá	1	50	157,1	přestárý prosychající strom
	olše lepkavá	1	30	94,2	vyrůstá v opevnění
	olše lepkavá	1	20	62,8	vyrůstá v opevnění
29	vrba	1	70	219,9	vyrůstá v opevnění
	vrba	1	40	125,7	vyrůstá v opevnění
	vrba	2	35	110,0	vyrůstá v opevnění
	vrba	7	20	62,8	vyrůstá v opevnění
30	jasan ztepilý	3	20	62,8	vyrůstá v opevnění
	jasan ztepilý	1	15	47,1	vyrůstá v opevnění
	jasan ztepilý	1	20	62,8	vyrůstá v opevnění
	jasan ztepilý	1	75	235,6	vyrůstá v opevnění
31	olše lepkavá	1	30	94,2	vyrůstá v opevnění
	olše lepkavá	1	45	141,4	vyrůstá v opevnění
	vrba	1	90	282,7	
	vrba	1	30	94,2	
	vrba	1	20	62,8	vykloněný
	vrba	2	15	47,1	
32	jasan ztepilý	1	50	157,1	
	jasan ztepilý	1	40	125,7	
	jasan ztepilý	1	35	110,0	
	jasan ztepilý	2	25	78,5	
	jasan ztepilý	1	15	47,1	
33	vrba	1	35	110,0	
	olše lepkavá	1	80	251,3	
	olše lepkavá	1	60	188,5	
	olše lepkavá	2	20	62,8	
	olše lepkavá	1	15	47,1	
34	javor mléč	1	50	157,1	
	javor mléč	1	15	47,1	
	vrba	15	10	31,4	hnízdo

bramborárna

35	jasan ztepilý	1	35	110,0	
	jasan ztepilý	1	30	94,2	
	jasan ztepilý	3	15	47,1	
	olše lepkavá	1	35	110,0	
	olše lepkavá	2	25	78,5	
	olše lepkavá	2	20	62,8	
	olše lepkavá	1	15	47,1	
	javor mléč	1	35	110,0	vyrůstá ve zdi, kterou poškozuj
	javor mléč	1	25	78,5	vyrůstá ve zdi, kterou poškozuj
	javor mléč	3	15	47,1	vyrůstá ve zdi, kterou poškozuj
36	olše lepkavá	1	30	94,2	
	olše lepkavá	1	35	110,0	
	olše lepkavá	4	20	62,8	
	olše lepkavá	3	15	47,1	
	jasan ztepilý	1	25	78,5	
	jasan ztepilý	1	20	62,8	
	olše lepkavá	2	25	78,5	
	olše lepkavá	1	15	47,1	

výtok z elektrárny

PRAVÝ BŘEH od Mejsnarů proti vodě

64	jasan ztepilý	2	20	62,8	
	jilm horský	1	10	31,4	
	bříza bělokorá	1	20	62,8	
	vrba	10	10	31,4	
	vrba	4	20	62,8	
	olše lepkavá	2	10	31,4	
	olše lepkavá	2	15	47,1	
	olše lepkavá	3	20	62,8	
	olše lepkavá	1	40	125,7	
	třešeň ptačí	4	10	31,4	
	jasan ztepilý	1	20	62,8	
	lípa srdčitá	3	10	31,4	
	javor mléč	1	50	157,1	
	javor mléč	2	30	94,2	
	javor mléč	2	10	31,4	
	bez možnosti určení	1	30	94,2	suchý strom
65	vrba	1	40	125,7	
	javor mléč	3	20	62,8	
	javor mléč	1	30	94,2	
	olše lepkavá	1	60	188,5	
	olše lepkavá	2	20	62,8	
	olše lepkavá	1	35	110,0	
66	jilm horský	2	20	62,8	
	javor mléč	2	40	125,7	
	javor mléč	3	10	31,4	
	javor mléč	1	15	47,1	
	javor mléč	1	20	62,8	
	javor mléč	4	10	31,4	
	javor mléč	2	30	94,2	
	javor mléč	1	20	62,8	
	jasan ztepilý	2	30	94,2	
	jasan ztepilý	2	20	62,8	
	vrba	2	100	314,2	
	vrba	2	70	219,9	
67	olše lepkavá	1	40	125,7	pahýl
	olše lepkavá	1	60	188,5	
	olše lepkavá	2	50	157,1	
	olše lepkavá	3	40	125,7	
	olše lepkavá	2	30	94,2	
68	javor mléč	1	40	125,7	
	javor mléč	1	20	62,8	
	javor mléč	1	15	47,1	
	javor mléč	2	30	94,2	
	javor mléč	1	40	125,7	
	javor mléč	2	30	94,2	dvoják, tlakové větvení
69	bříza bělokorá	1	30	94,2	
	střemcha	1	30	94,2	
	vrba	1	80	251,3	
	vrba	1	60	188,5	
	vrba	1	50	157,1	torzo
	vrba	1	30	94,2	
	vrba	3	20	62,8	
70	javor mléč	1	30	94,2	

	smrk ztepilý	1	50	157,1	odřený, dutý
	smrk ztepilý	1	15	47,1	vykloněný
	olše lepkavá	2	50	157,1	
	olše lepkavá	1	30	94,2	
	olše lepkavá	1	20	62,8	
71	střemcha	2	20	62,8	
	jasan ztepilý	1	50	157,1	
	javor mléč	3	30	94,2	
	javor mléč	2	20	62,8	
	javor mléč	1	25	78,5	
	bříza bělokorá	1	20	62,8	
	bez možnosti určení	1	30	94,2	suchý strom
	olše lepkavá	1	80	251,3	
	vrba	1	50	157,1	
72	jilm horský	3	20	62,8	
	jilm horský	2	10	31,4	
	bříza bělokorá	1	20	62,8	vyrůstá v dlažbě
	javor mléč	8	20	62,8	vyrůstá v dlažbě
	javor mléč	4	10	31,4	vyrůstá v dlažbě
	jilm horský	4	20	62,8	vyrůstá v dlažbě
	jilm horský	3	10	31,4	vyrůstá v dlažbě
	olše lepkavá	1	40	125,7	vyrůstá v dlažbě
	olše lepkavá	5	30	94,2	vyrůstá v dlažbě
	olše lepkavá	8	20	62,8	vyrůstá v dlažbě
	olše lepkavá	5	10	31,4	vyrůstá v dlažbě
73	vrba	2	30	94,2	
	vrba	3	40	125,7	
	vrba	1	10	31,4	

CELKEM 512

Zapojený porost 1200 m2

PŘÍLOHA Č. 5

NÁHLED LISTŮ VLASTNICTVÍ

Informace o pozemku

Parcelní číslo:	730
Obec:	Kunčice nad Labem [579424]
Katastrální území:	Kunčice nad Labem [677060]
Číslo LV:	87
Výměra [m ²]:	24009
Typ parcely:	Parcela katastru nemovitostí
Mapový list:	KMD
Určení výměry:	Graficky nebo v digitalizované mapě
Způsob využití:	koryto vodního toku přirozené nebo upravené
Druh pozemku:	vodní plocha



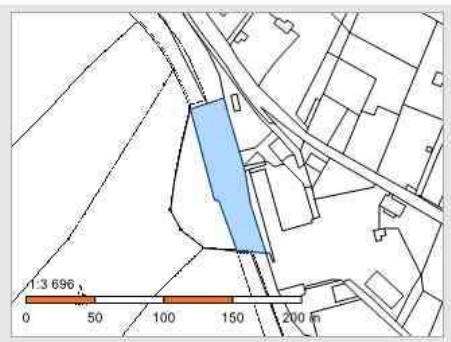
Sousední parcely

Vlastníci, jiní oprávnění

Vlastnické právo	Podíl
Česká republika,	
Právo hospodařit s majetkem státu	Podíl
Povodí Labe, státní podnik, Víta Nejedlého 951/8, Slezské Předměstí, 50003 Hradec Králové	

Informace o pozemku

Parcelní číslo:	731
Obec:	Kunčice nad Labem [579424]
Katastrální území:	Kunčice nad Labem [677060]
Číslo LV:	87
Výměra [m ²]:	2703
Typ parcely:	Parcela katastru nemovitostí
Mapový list:	KMD
Určení výměry:	Graficky nebo v digitalizované mapě
Způsob využití:	koryto vodního toku přirozené nebo upravené
Druh pozemku:	vodní plocha



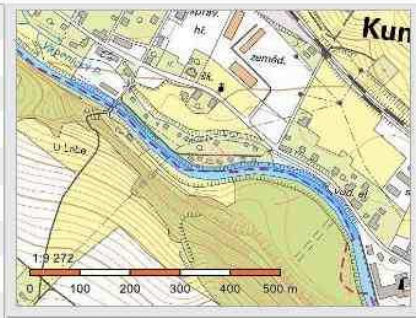
Sousední parcely

Vlastníci, jiní oprávnění

Vlastnické právo	Podíl
Česká republika,	
Právo hospodařit s majetkem státu	Podíl
Povodí Labe, státní podnik, Víta Nejedlého 951/8, Slezské Předměstí, 50003 Hradec Králové	

Informace o pozemku

Parcelní číslo:	732/1
Obec:	Kunčice nad Labem [579424]
Katastrální území:	Kunčice nad Labem [677060]
Číslo LV:	87
Výměra [m ²]:	9347
Typ parcely:	Parcela katastru nemovitostí
Mapový list:	KMD
Určení výměry:	Graficky nebo v digitalizované mapě
Způsob využití:	koryto vodního toku přirozené nebo upravené
Druh pozemku:	vodní plocha



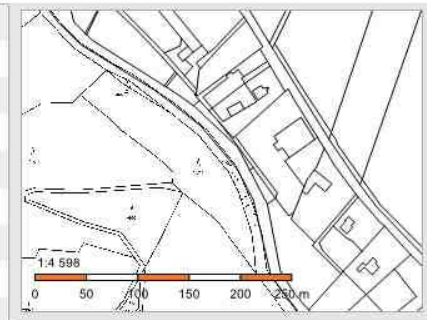
Sousední parcely

Vlastníci, jiní oprávnění

Vlastnické právo	Podíl
Česká republika,	
Právo hospodařit s majetkem státu	Podíl
Povodí Labe, státní podnik, Víta Nejedlého 951/8, Slezské Předměstí, 50003 Hradec Králové	

Informace o pozemku

Parcelní číslo:	2327
Obec:	Horní Kalná [579254]
Katastrální území:	Horní Kalná [643050]
Číslo LV:	104
Výměra [m ²]:	20315
Typ parcely:	Parcela katastru nemovitostí
Mapový list:	KM-D
Určení výměry:	Graficky nebo v digitalizované mapě
Způsob využití:	koryto vodního toku přirozené nebo upravené
Druh pozemku:	vodní plocha



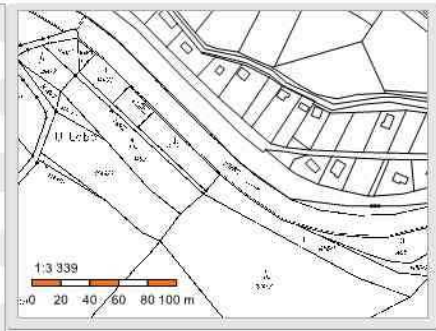
Sousední parcely

Vlastníci, jiní oprávnění

Vlastnické právo	Podíl
Česká republika,	
Právo hospodařit s majetkem státu	Podíl
Povodí Labe, státní podnik, Víta Nejedlého 951/8, Slezské Předměstí, 50003 Hradec Králové	

Informace o pozemku

Parcelní číslo:	2328/1
Obec:	Horní Kalná [579254]
Katastrální území:	Horní Kalná [643050]
Číslo LV:	104
Výměra [m ²]:	10222
Typ parcely:	Parcela katastru nemovitostí
Mapový list:	KM-D
Určení výměry:	Graficky nebo v digitalizované mapě
Způsob využití:	koryto vodního toku přirozené nebo upravené
Druh pozemku:	vodní plocha



Sousední parcely

Vlastníci, jiní oprávnění

Vlastnické právo	Podíl
Česká republika,	
Právo hospodařit s majetkem státu	Podíl
Povodí Labe, státní podnik, Víta Nejedlého 951/8, Slezské Předměstí, 50003 Hradec Králové	

PŘÍLOHA Č. 6

Viz příloha: VKP-Kunčice.pdf