




# POVODÍ LABE, státní podnik

## INVESTIČNÍ ZÁMĚR

**Labe, Předměřice nad Labem, revitalizace vedlejšího  
ramene (IDVT 10168857)**

<b>Zpracoval:</b>	RNDr. Michal Vávra referát VH plánování a ekologie dne:	 <b>ZKONTROLOVÁNO</b> Petr Ferbar 07:16, 20/11/20
<b>Schválil:</b>	Ing. Petr Martínek investiční ředitel dne:	<b>Ing. Petr Martínek</b> 
<b>Vyhlášeno Dokumentační komisí:</b>	dne: 26. 11. 2020 číslo zápisu: 11/2020	Tajemník Dokumentační komise 

**a) identifikační údaje o plánované stavbě:**

název stavby – tok, název	Labe, revitalizace vedlejšího ramene (IDVT 10168857)
místo, případně ř. km, k.ú.	Předměřice nad Labem
Inventární číslo DM	
identifikátor ISYPO	

**b) Odůvodnění účelnosti veřejné zakázky:**

Popis potřeb, které mají být splněním veřejné zakázky naplněny:

Investiční záměr se týká říčního ramene Labe v obci Předměřice nad Labem, které vzniklo při regulačních a vodohospodářských opatřeních na horním úseku Labe v 20. a 30. letech 20. století. Jde o původní koryto řeky Labe, které volně meandrovalo. V současné době jsou však vodní a mokřadní biotopy silně degradovány a pro zachování tohoto přírodního fenoménu pro další generace je nutné přistoupit k revitalizačnímu zásahu.

Popis předmětu veřejné zakázky (stávající stav, cíl):

stávající stav:

Jedná se levostrannou část původního labského koryta. Rameno je částečně zazemněné, je silně zasedimentováno organickým materiálem a je horním i spodním koncem napojené na vodní tok Labe. Břehový porost je druhově pestrý, z původních druhů zde rostou olše lepkavá (*Alnus glutinosa*), lípa srdčitá (*Tilia cordata*), lípa velkolistá (*Tilia platyphyllos*), jasan ztepilý (*Fraxinus excelsior*), bříza bělokorá (*Betula pendula*), stěmcha obecná (*Prunus padus*), javor klen (*Acer pseudoplatanus*), svída krvavá (*Cornus sanguinea*), kalina obecná (*Viburnum opulus*) a stromové a keřové druhy vrb (*Salix* sp.).

Z nepůvodních druhů zde byl v minulosti vysazen topol kanadský (*Populus ×canadensis*) a z invazních druhů zde roste javor jasanolistý (*Acer negundo*).

Mezi dominantní druhy bylinného patra patří např. rákos obecný (*Phragmites australis*), zblochan vodní (*Glyceria maxima*), kopřiva dvoudomá (*Urtica dioica*), chmel otáčivý (*Humulus lupulus*), tužebník jilmový (*Filipendula ulmaria*), metlice trsnatá (*Deschampsia cespitosa*) nebo srha laločnatá (*Dactylis glomerata*). Bahnité břehy osidluje např. pryskyřník lýtý (*Ranunculus sceleratus*), karbínec evropský (*Lycopus europaeus*), rukev obojživelná (*Rorippa amphibia*), pomněnka bahenní (*Myosotis palustris*) či máta vodní (*Mentha aquatica*). Na vodní hladině dominuje ve vegetační sezóně okřehek menší (*Lemna minor*), stanovištěm této vegetace bývají různé typy mělkých eutrofních vod.

Rameno v Předměřicích nad Labem je místem pro hnízdění vodního ptactva a rozmnožování obojživelníků (skokan skřehotavý – *Pelophylax ridibundus*).

Rameno se nachází v pokročilé fázi sukcese, která se projevuje zazemněním části ramene, ústupem vodní hladiny, druhové složení rostlin také ukazuje na vysokou trofii prostředí.

cíl:

Revitalizace říčního ramene Labe v Předměřicích nad Labem má za cíl posunout lokalitu v rámci sukcesního vývoje do mezotrofního stádia, které bude mít za následek zpomalení stárnutí ramene a obnovení ekologických funkcí pro širší spektrum organismů.

Popis vzájemného vztahu předmětu veřejné zakázky a potřeb zadavatele:

Revitalizací lokality dojde k obnovení ekologických funkcí říčního ramene Labe v Předměřicích nad Labem. Tím dojde k zachování vhodných podmínek pro vzácné druhy organismů a podpoří se tak celková biodiverzita lokality.

Rizika nerealizace veřejné zakázky, snížení kvality plnění, vynaložení dalších finančních nákladů:

V případě, že nebude revitalizace realizována, bude degradace biotopů nadále pokračovat, cenné partie zarostou invazními druhy dřevin, rameno bude vlivem sukcese zazemněno a dojde k jeho postupnému zániku. V prostoru nivy Labe jsou z důvodu provedených vodohospodářských úprav velice omezeny možnosti vzniku nových říčních ramen.

Popis variant naplnění potřeb a zdůvodnění zvolené alternativy veřejné zakázky (odůvodnění, proč není možné dosáhnout cíle vlastními silami):

Jedinou variantou k prodloužení životnosti lokality je realizace záměru. Vzhledem k obtížnosti a rozsahu investičního záměru není možné práce zajistit vlastními pracovníky a mechanizací.

Předpokládaný termín splnění veřejné zakázky:

2020 – schválení investičního záměru  
2021 – výběr projektanta, projektová dokumentace  
2022 – administrace a získání dotace, zahájení realizace akce  
2023/2024 – ukončení akce

Výsledek hodnocení VH majetku dle OS 14/2018 v platném znění:

Tato stavba není hodnocena podle směrnice OS 14/2018.

**c) kvalifikovaný propočet nákladů na realizaci stavby s uvedením způsobu stanovení těchto nákladů:**

Náklady na realizaci akce byly stanoveny hrubým odhadem na **12 mil. Kč**.

Celkové náklady byly stanoveny podle dokumentu Náklady obvyklých opatření MŽP, které slouží jako podklad pro hodnocení projektů a opatření v rámci dotačních programů MŽP zaměřujících se na ochranu přírody a krajiny. NOO MŽP jsou vyjádřeny cenami běžných činností, které jsou v rámci daného typu opatření obvykle realizovány.

Revitalizace říčních ramen, která spočívá v obnově říčních ramen včetně výsadeb doprovodných břehových porostů a vyvolaných investic (včetně dopravy a přesunu materiálu na lokalitě), vychází v NOO MŽP 1000 Kč/m<sup>2</sup> revitalizovaného koryta říčních ramen.

Odborné a kvalifikované stanovení nákladů bude součástí projektové dokumentace.

Předpokládá se financování z dotace Operačního programu Životní prostředí Ministerstva životního prostředí.

**d) požadavky na celkové urbanistické a architektonické řešení stavby a požadavky na stavebně technické řešení stavby, na tepelně technické vlastnosti stavebních konstrukcí, odolnost a zabezpečení z hlediska požární a civilní ochrany, souhrnné požadavky na plochy a prostory apod.,**

Provést kompletní odtěžení bahnitých sedimentů v celé části ramene a části koryta Labe nad nátokem do ramene. Vystává zde nutnost tvarového přizpůsobení těžby nánosů na nátok do ramene z důvodu zpomalení následného zpětného zanášení (posun navrhovaného ostrůvku k nátokové části, zúžení profilu nátoky) – podrobné řešení je třeba navrhnout v PD.

Se sedimenty bude naloženo dle výsledků rozboru sedimentu a jeho vodného výluhu, sediment splňuje podmínky pro přijetí na skládku skupiny S – ostatní odpad. Nejvyšší přípustné koncentrace škodlivin pro sedimenty využívané na povrchu terénu podle vyhlášky č. 294/2005 Sb. jsou překročeny. Nejsou tedy splněny požadavky přílohy č. 1 vyhlášky č. 257/2009 Sb., o používání sedimentů na zemědělské půdě.

Ve střední části či nátokové části lokality vytvořit obnažený ostrůvek stržením bylinné vegetace, tento obnovený biotop bude osídlen ranými sukcesními společenstvy organismů.

Provést dendrologické posouzení lokality, perspektivní jedince původních druhů ponechat, je žádoucí i břehové porosty lokálně rozvolnit, aby po odtěžení nánosů došlo k rozvoji mokřadní vegetace ranějšího sukcesního stádia.

Ponechat prvky mrtvého dřeva v korytě, na březích či ostrůvku vytvořit broukoviště.

Likvidace invazních rostlin – javoru jasanolistého (*Acer negundo*) a netýkavky žláznaté (*Impatiens glandulifera*) v SV části říčního ramene.

**e) územně technické podmínky pro přípravu území, včetně napojení na rozvodné a komunikační sítě a kanalizaci, rozsah a způsob zabezpečení přeložek sítí, napojení na dopravní infrastrukturu, vliv stavby, provozu nebo výroby na životní prostředí, zábor zemědělského a lesního půdního fondu apod.**

- Vliv stavby na životní prostředí

Navrhovaná revitalizační opatření budou mít několik pozitivních aspektů na životní prostředí.

Obnovení mokřadu bude mít za následek zvýšení druhové diverzity a diverzity biotopů, dojde k posílení ekologické stability starého polabského ramene v údolní nivě.

Revitalizace tak přispěje ke zlepšení životního prostředí a zvýší celkovou atraktivitu dané lokality.

**f) údaje o výskytu chráněných území (CHKO, NP, NPP, PP, PR, Natura, EVL apod.) event. o chráněných druzích rostlin a živočichů a o jiných způsobech ochrany (kulturní památka, technická památka apod.),**

Údaje o výskytu zvláště chráněných druhů rostlin a živočichů budou upřesněny v rámci biologického průzkumu lokality.

**g) v relevantních případech vyjádření, že zamýšlená investice nebo oprava není v rozporu se závazným Plánem dílčích povodí,**

Revitalizace labského ramene v Předměřicích nad Labem je plně v souladu s Plánem dílčího povodí Horního a středního Labe a je uvedena na listu opatření HSL212009 Revitalizace vodních toků a niv. Akce bude zařazena i jako „A“ opatření v rámci III. plánovacího cyklu pro období 2021 – 2027.

**h) majetkoprávní vztahy:**

Labské rameno v Předměřicích nad Labem je ve správě státního podniku Povodí Labe. Seznam dotčených pozemků v souvislosti se zamýšlenou revitalizací je součástí příloh tohoto IZ.

**i) požadavky na zabezpečení budoucího provozu (užívání) stavby energiemi, vodou, pracovníky apod. a předpokládanou výši finančních potřeb jak provozu, tak i reprodukce pořízeného majetku a zdroje jejich úhrady v roce následujícím po roce uvedení stavby do provozu,**

V rámci tzv. udržitelnosti projektu (po čerpání dotace) bude nutno plánovat finanční prostředky na likvidaci možných biologických invazí nepůvodních druhů rostlin.

**j) v relevantních případech upozornění na nutnost zajištění povolení mimořádné manipulace pro realizaci stavby:**

Nutnost zajištění povolení mimořádné manipulace pro realizaci stavby není.

- k) **výkresy a schémata určená správcem programu (u akcí, které je možno hradit z prostředků dotačních programů),**

Bude upřesněno v projektové dokumentaci.

- l) **rozdělení stavby na stavební objekty a provozní soubory s určením u každého z nich jednotlivě zda jde o opravu či investici (včetně uvedení DHM v relevantních případech). Současně musí rozdělení na stavební objekty a provozní soubory korespondovat s rozdělením ve stávající evidenci DHM (v případě investic s předpokládaným vznikem nových DHM pak musí záměr obsahovat i návrh rozdělení stavebních objektů a provozních souborů pro budoucí zařazení do DHM),**

Bude upřesněno v projektové dokumentaci.

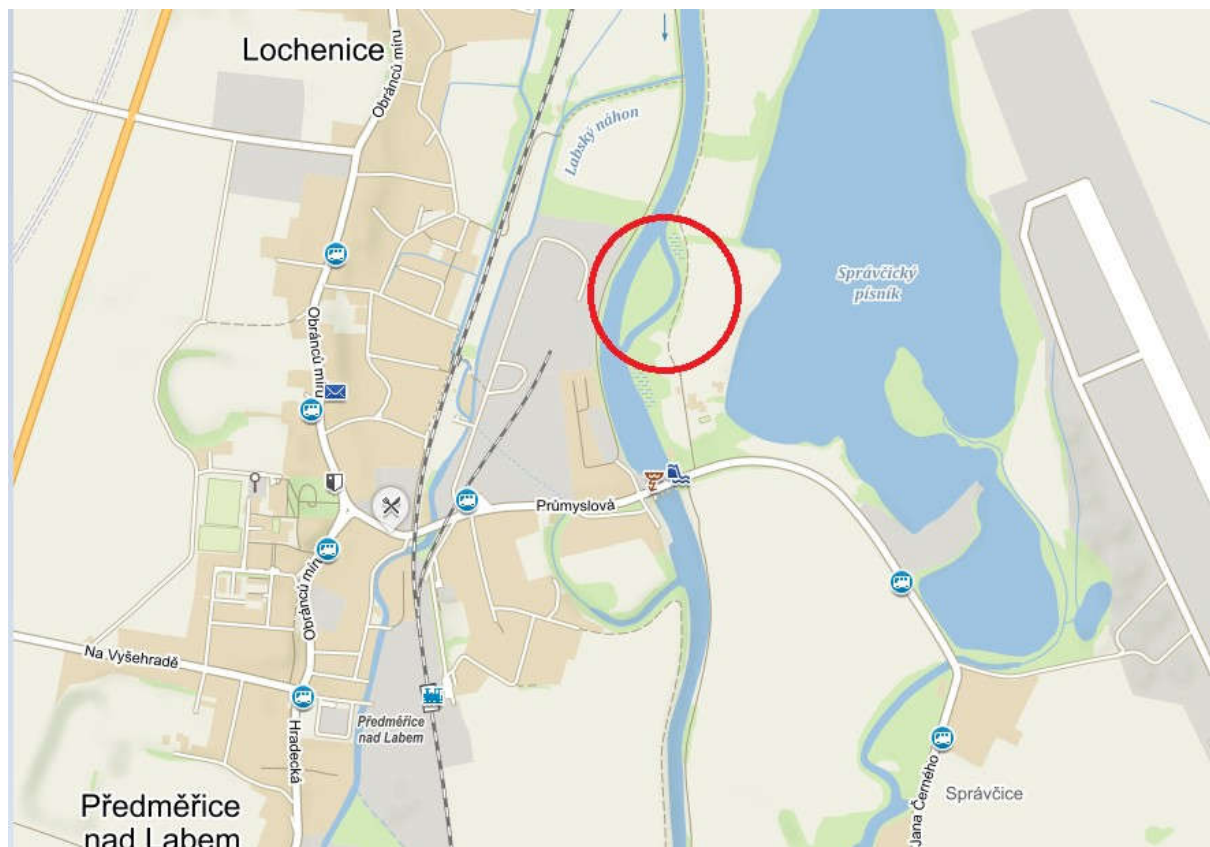
- m) **rozhodující projektované parametry ve tvaru (u akcí, které je možno hradit z prostředků dotačních programů):**

Název parametru	měrná jednotka	hodnota parametru
Plocha stanovišť, které jsou podporovány s cílem zlepšit stav jejich zachování	hektar (ha)	1,2
Počet lokalit, kde byly posíleny ekosystémové funkce krajiny	lokalita	1
Délka revitalizovaného úseku	metr	400

### **Seznam příloh:**

- 1) Situace
- 2) Situace z katastrální mapy s vyznačením pozemků PLa
- 3) Informace o pozemcích
- 4) Fotodokumentace

## Příloha 1) **situace**





**Příloha 2) Situace z katastrální mapy s vyznačením pozemků PLa**



**Příloha 3) informace o pozemcích dotčených revitalizací**

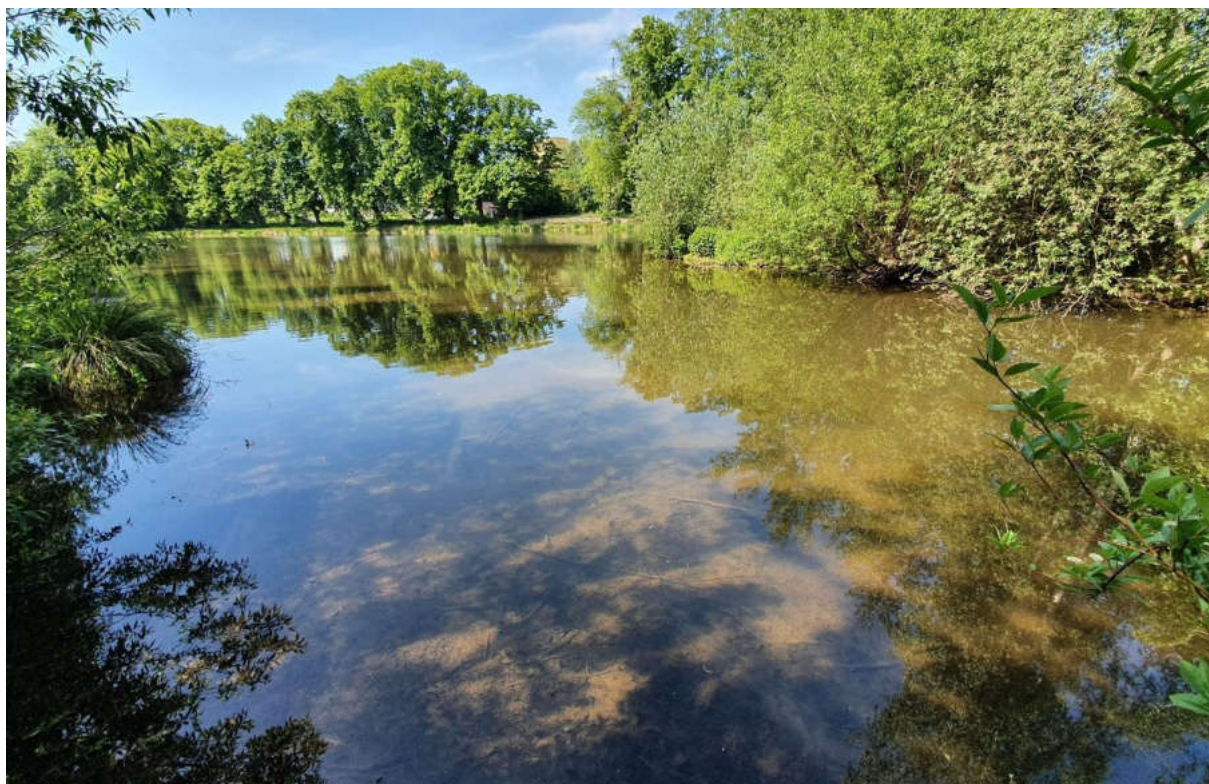
<b>Katastrální území</b>	<b>p.p.č.</b>	<b>Druh pozemku:</b>	<b>Způsob využití:</b>	<b>Výměra/poznámka</b>	<b>Oprávněný subjekt:</b>
Předměřice nad Labem	248/2	ostatní plocha	neplodná půda	8 365 m <sup>2</sup>	Povodí Labe, státní podnik
Předměřice nad Labem	248/1	ostatní plocha	neplodná půda	2 061 m <sup>2</sup>	Povodí Labe, státní podnik
Předměřice nad Labem	962/25	vodní plocha	koryto vodního toku přirozené nebo upravené	562 m <sup>2</sup>	Povodí Labe, státní podnik
Předměřice nad Labem	962/1	vodní plocha	koryto vodního toku přirozené nebo upravené	9 596 m <sup>2</sup> (plocha paracely, řešená v rámci revitalizace)	Povodí Labe, státní podnik
Předměřice nad Labem	972/7	ostatní plocha	neplodná půda	163 m <sup>2</sup> (plocha paracely, řešená v rámci revitalizace)	Povodí Labe, státní podnik
Předměřice nad Labem	972/1	ostatní plocha	neplodná půda	možný příjezd na staveniště	Povodí Labe, státní podnik
Předměřice nad Labem	965/5	ostatní plocha	jiná plocha	8 223 m <sup>2</sup> , možný příjezd na staveniště	David Horák
Předměřice nad Labem	965/6	ostatní plocha	jiná plocha	563 m <sup>2</sup> , možný příjezd na staveniště	David Horák
Předměřice nad Labem	965/9	ostatní plocha	jiná plocha	62 722 m <sup>2</sup> , možný příjezd na staveniště	David Horák



Příloha 4) **fotodokumentace**

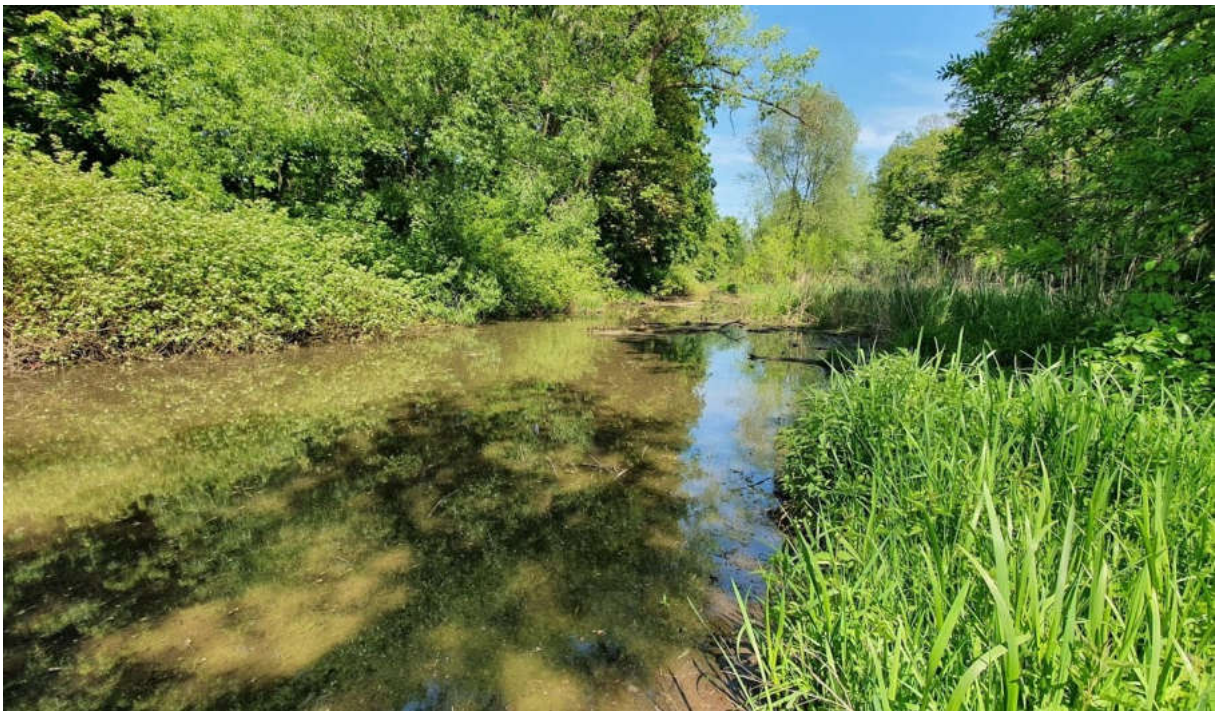


říční rameno Labe v Předměřicích nad Labem



bahnité sedimenty









střední část ramene, která je určena k stržení vegetačního krytu a vytvoření ostrůvku



invazní javor jasanolistý (*Acer negundo*)





stav ramene v únoru 2020



