

Technická specifikace prací

VD Dolní Beřkovice, potápěčské práce na zahrazení a vyhrazení VPK

Předmětem zakázky je pomoc při zahrazení a vyhrazení velké plavební komory VD Dolní Beřkovice. Schematicky je rozsah potápěčských prací znázorněn červenou linií v příloze 6.4.

Lokalita:

Obec: Dolní Beřkovice

Katastrální území: Dolní Beřkovice

Vodní tok: Labe

Říční kilometr: 830,576

Souřadnice GPS: 50.4003406N, 14.4474211E

Rozsah prací:

Potápěčské práce budou zahrnovat:

- kontrolu drážek provizorního hrazení a dosedacího prahu popř. odstranění volných kusových manipulovatelných částí nebo nánosu sacím čerpadlem do max. objemu 1 m³/den,
- kontrola dosednutí desek a slupic provizorního hrazení vč. utěsnění,
- asistenci při osazení čerpací techniky (2x čerpadlo),
- pomocné potápěčské práce při vyhrazení desek a slupic provizorního hrazení.

Časová náročnost:

Předpoklad doby provádění potápěčských prací jsou 4 pracovní dny (zahrazení – 2 dny, vyhrazení – 2 dny) za příznivých hydrologických podmínek.

Výstup prací:

Výstupem prací bude denní záznam provedené práce podepsaný vedoucím jezným vodního díla Dolní Beřkovice.

Popis provizorního hrazení:

Provizorní hrazení horního ohlaví je z horní vody hradlové. Hradla mají podobu ocelových tabulí šíře 1,0 m a výšky 3,3 m. Na VD je pouze 1 sada tabulí - 22 ks, která odpovídá jedné šíři plavební komory. Ocelové tabule se opírají dolním koncem o rýhu ve dně a horním koncem o ocelovou rouru (plovoucí nosník), zajištěnou ve správné poloze výsuvnými čepy, zapuštěnými do opancéřovaných otvorů ve zdech plavební komory. Ocelová nosná roura má průměr 820 mm a pro zvýšení únosnosti této roury ve vodorovném směru jsou k ní výkyvně připojeny ocelové vzpěry, které se opírají do opancéřovaných kapes ve zdech plavební komory. Ve zdech před a za vraty jsou kruhové otvory pro ukotvení naplavovaného ocelového trámce, který slouží jako horní opěra hradel provizorního hrazení. Otvory z horní vody jsou ve vzdálenosti 9,65 m od osy vrat na úrovni 155,69 m n. m. Ve dně ohlaví jsou drážky opancéřované L profilem sloužící jako opěry spodní části hradel. Drážky jsou předsunuté o 1 m oproti ose otvorů pro trámce.

K provizornímu hrazení dolního ohlaví VPK slouží slupice, ocelové desky a lávky. Slupice mají výšku 5,35 m, šířku 2,75 m a váhu 972 kg. Desky mají výšku 1,683 m, šířku 2,65 m, horní a střední desky mají hmotnost 437,7 kg, dolní zesílené desky 653,3 kg. Ve zdech jsou před i za vraty výklenky a drážky s opancéřovanými hranami pro osazení provizorního hrazení (slupice a desky), ve dně jsou zabetonovány armatury pro uchycení slupic. Soupravu pro hrazení z dolní vody tvoří 7 ks slupic, 24 ks desek, 8 ks lávek a lanové zábradlí.

Přílohy:

Příloha 6.1 – Situace VD

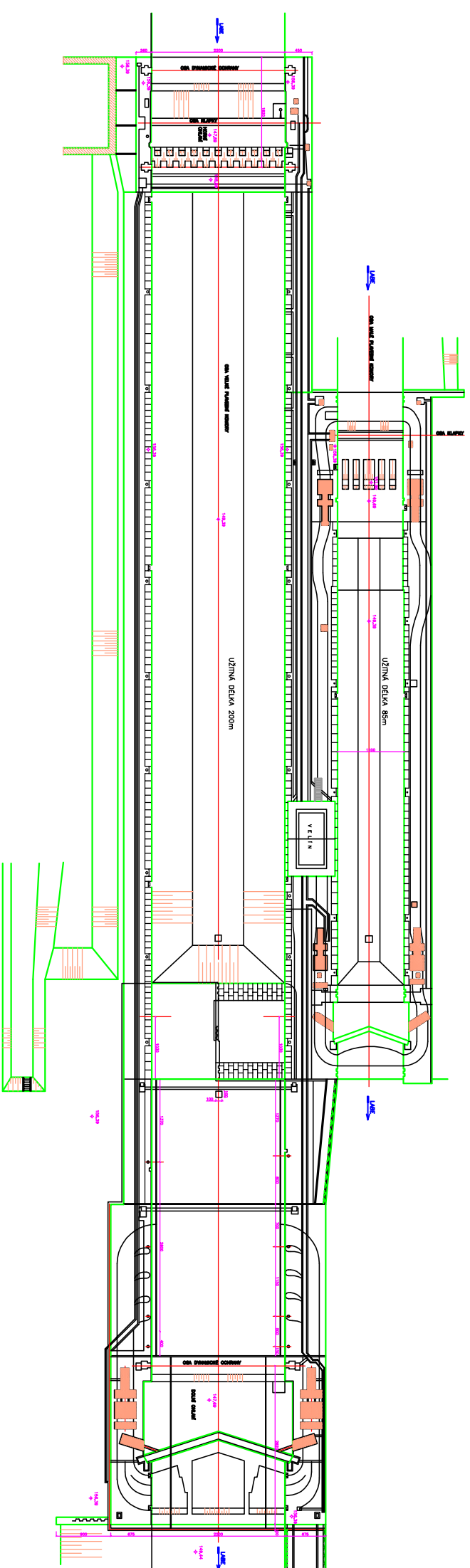
Příloha 6.2 – Půdorys plavebních komor

Příloha 6.3 – Příčné řezy plavebních komor

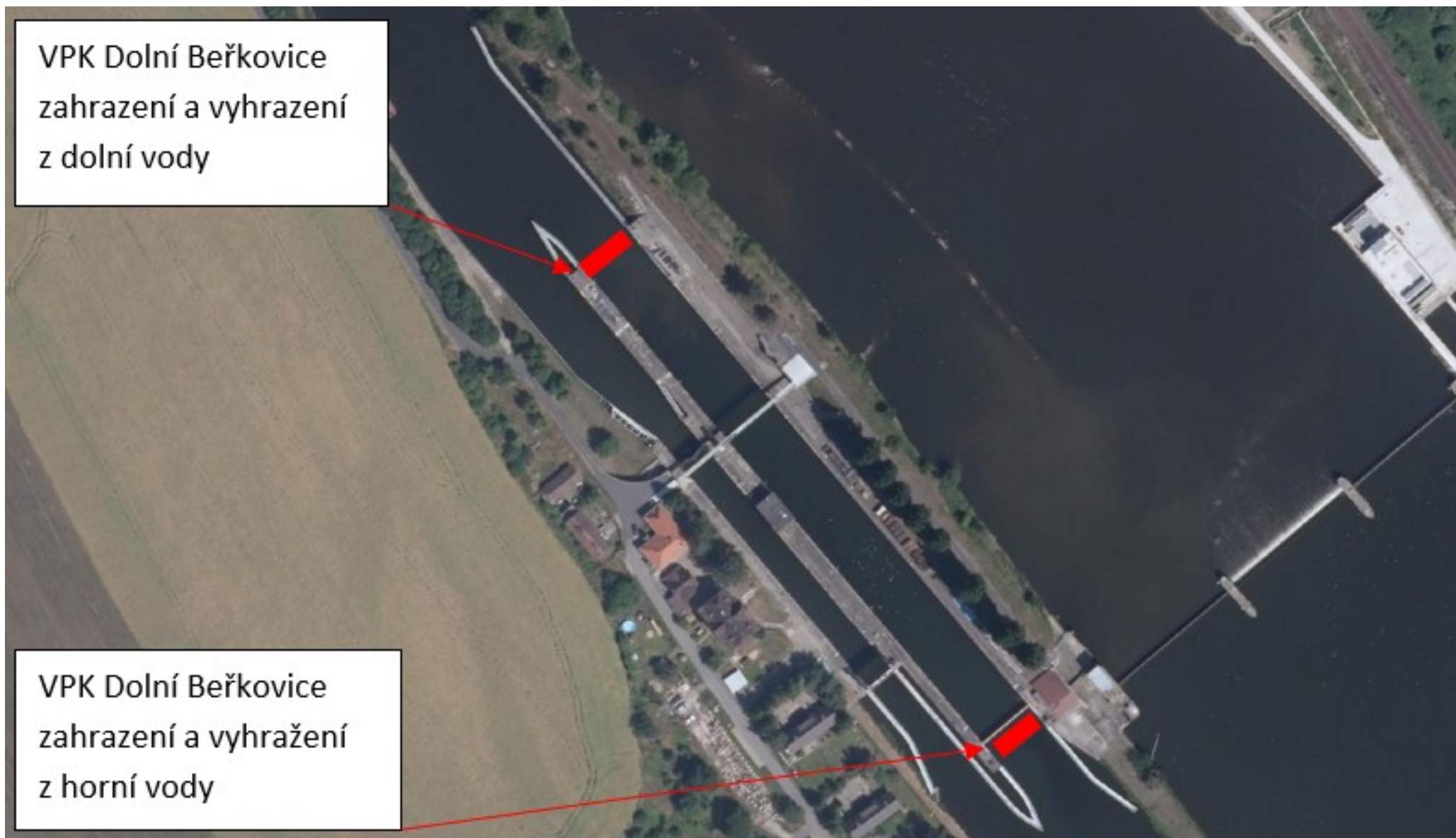
Příloha 6.4 – Oblast potápěčských prací



Příloha 6.1 – Situace vodního díla



Příloha 6.2 - Půdorys plavebních komor



Příloha 6.4 – Oblast potápěčských prací