




# POVODÍ LABE, státní podnik

## ZÁMĚR NA SLUŽBU

**Lužina, Předměřice nad Labem, probírka  
břehového porostu, ř. km 0,375 – 0,500**



<b>Zpracoval:</b>	Petr Kramář dne: 9/2022	Podpis 
<b>Schválil:</b>	Ing. Bohumil Pleskač ředitel závodu Jablonec nad Nisou dne:	Podpis 
<b>Schváleno dokumentační komisí:</b>	dne: 15.9.2022 číslo zápisu: 9/2022	Tajemník dokumentační komise Podpis 



## 1. Identifikační údaje o plánované akci

Název akce	: Lužina, Předměřice nad Labem, probírka břehového porostu, ř. km 0,375 – 0,500
Vodní tok (IDVT), ř. km	: Lužina (10168858), ř. km 0,375 – 0,500
Místo stavby (katastrální území)	: Předměřice nad Labem, (Předměřice nad Labem)
Obec s rozšířenou působností	: Hradec Králové
Číslo hydrologického pořadí	: 1-01-04-0312-0-20
Účel stavby	: Probírka břehového porostu
Identifikátor ISyPO	: 400172280
Nákladové středisko	: 1111214
Investor	: Povodí Labe, státní podnik, Víta Nejedlého 951, Slezské Předměstí, 500 03 Hradec Králové

## 2. Časový plán akce

	zahájení	dokončení
Vypracování a schválení záměru	02/2022	09/2022
Zadání zakázky na vypracování projektové dokumentace	PD nebude zpracována	
Vypracování a schválení projektové dokumentace	PD nebude zpracována	
Realizace akce	2022	2023

## 3. Popis současného stavu

Vodní tok Lužina má v této lokalitě přírodní charakter, koryto vodního toku je výrazně zahloubené, nezpevněné. Řešený úsek se nachází v nadmořské výšce cca 236 m. n. m. Břehový porost se skládá z listnatých stromů, horní hranu levého břehu tvoří linie topolů černých vlašských, pomístně se zde nachází keřové patro složené ze vzrostlých keřů a náletových dřevin, v blízkosti toku jsou vrby křehké. Předmětný úsek vodního toku se nachází v intravilánu obce Předměřice nad Labem v obydlené části. Na pravém břehu je podnikatelský objekt, dále pokračuje pozemek s travním porostem určený k zástavbě. Na levém břehu je podél toku účelová komunikace sousedící se zahradou rodinného domu č. p. 278. Břehový porost je situován na pozemku p. č. 962/2 v k. ú. Předměřice nad Labem, který je v majetku státu, ke kterému vykonává právo vlastníka Povodí Labe, státní podnik.

V řešeném úseku došlo v nedávné době k rozlomení kmene a vyvrácení topolu černého vlašského na účelovou komunikaci a do zahrady rodinného domu č. p. 278. Na základě této události byl prověřen zdravotní stav a statické poměry břehových porostů v daném místě a byl vypracován „Posudek břehového porostu na pravém a levém břehu vodního toku Lužina (k. ú. Předměřice nad Labem) ř. km 0,375 – 0,500“ a výsledky posudku byly zpracovány do tohoto záměru.

Bylo zjištěno, že se zde nacházejí stromy ve zhoršeném zdravotním stavu, se špatnými statickými poměry nebo stromy a keře zasahující do průtočného profilu vodního toku. Topoly černé vlašské mají příliš hustý spon, u stromů dochází k prosychání a zlomu větví včetně kosterních větví, byly zde zaznamenány dutiny ve kmeni s počínající nebo pokročilou jádrovou hnilobou. U většiny topolů a stromů na levé břehové hraně dochází k častému zahrnování báze kmene organickým materiálem, který tam hromadí místní obyvatelé. V řešeném úseku jsou i stromy suché, rozlámané nebo s výrazně sníženou vitalitou a stabilitou.

## 4. Výchozí podklady

Prohlídka na místě

Dendrologický posudek (Ing. Martina Homoláčová, Povodí Labe, 02/2022)

Katastrální mapa

## 5. Návrh technického řešení

V rámci akce bylo navrženo ke kácení formou probírky 48 stromů. Primárně se jedná o linii topolů podél zahrady rodinného domu řešenou v rámci zajištění bezpečnosti (topoly v dalším úseku vodního toku Lužina budou částečně ponechány z důvodu zachování krajinného rázu). Předpokládá se volné kácení 19 ks dřevin, směrové kácení 13 ks a 16 ks postupně. Dále budou odstraněny drobné náletové dřeviny v

počtu 9 ks a keře o celkové ploše 323 m<sup>2</sup>. Na 13 stromech bude proveden sesazovací řez a na 1 stromě řez redukční. V bezprostřední blízkosti mostního objektu dojde k odstranění křovin a náletových dřevin, které zasahují nad zábradlí mostu a nad komunikaci pro pěší.

Stromy navržené k zásahům jsou v terénu označeny zeleným sprejem. Očíslovány stromy s průměrem kmene nad 20 cm nebo vícekmeny.

Technické a technologické postupy při řezu stromů rostoucích mimo les definují STANDARDY PÉČE O PŘÍRODU A KRAJINU – ŘEZ STROMŮ, SPPK A02 002, AOPK ČR, Mendelova univerzita v Brně. Veškerá ošetření na stromech budou prováděna pouze kvalifikovanou osobou v oboru arboristiky. Práce budou provedeny dle zásad „Standardu péče o přírodu a krajinu“ – „Řez stromů“ – č. SPPK A02 002:2015 I. Revize 2015. – plné znění standardu viz odkaz:

[https://nature.cz/documents/20121/1199516/02002\\_Rez\\_stromu.pdf/36bb11a4-5676-b1e0-f3a2-5e758c017694?t=1652775980674](https://nature.cz/documents/20121/1199516/02002_Rez_stromu.pdf/36bb11a4-5676-b1e0-f3a2-5e758c017694?t=1652775980674).

Práce budou prováděny buď osobou s odborností arboristických prací, která je držitelem alespoň jednoho certifikátu:

- Český certifikovaný arborista – Specialista pro práci stromolezeckou technikou
- ISA Certified Tree Worker Aerial Lift Specialist
- ISA Certified Tree Worker Climber Specialist
- European Treeworker

nebo osobou pod odborným dohledem osoby, která je držitelem alespoň jednoho z těchto certifikátů.

Pokácená dřevní hmota bude uložena do místa deponie na zpevněnou plochu na severním konci areálu ZVÚ v Hradci Králové p. p. č. 599/1 v k. ú. Kukleny (viz příloha 4) ve vzdálenosti do 10 km od místa kácení.

Dřevní hmota bude uložena v sortimentu - kulatina, vláknina, palivové dřevo a palivo (nehroubí – dříví do tloušťky 7 cm (s kůrou), větve) v těchto délkách: kulatina 4 m s nadměrkem 20 cm, vláknina – tedy dřevní hmota od 7 cm na slabším konci délek 2, 3, 4 m + nadměrek, palivové dřevo. Každý kus kulatiny a vlákniny bude na čelech označen délkou a průměrem bez kůry. Dřevo bude řádně změřeno (délka, střední průměr, číslo kusu - s uvedením na čele každého kusu) a předáno objednateli s písemným soupisem klád (tzv. číselníkem).

Dřevní odpad bude zhotovitelem zlikvidován. Za dřevní odpad se považuje hmota do průměru 7 cm. Způsob likvidace nechává zadavatel na zhotoviteli.

Pařezy budou seřezány pilou co nejbližší k zemi.

Dotčení okolních pozemků a přístupy ke korytu nechává zadavatel zcela na zhotoviteli.

## **6. „Odůvodnění účelnosti veřejné zakázky“ v souladu s § 156 zákona č.137/2006 Sb. o veřejných zakázkách, ve znění pozdějších předpisů a ust. § 2 vyhlášky č. 232/2012 Sb.**

### **- Popis potřeb, které mají být splněním veřejné zakázky naplněny**

K probírce břehového porostu bylo přikročeno z důvodu obnovení průtočného profilu koryta vodního toku, zamezení ohrožení osob nebo majetku, a dále z důvodu péče o břehové porosty.

### **- Popis předmětu veřejné zakázky**

Předmětem veřejné zakázky je záměr vykácení břehového porostu, který vyrůstá v břehové hraně profilu koryta vodního toku, a dále probírka dřevin v blízkosti břehové hrany s ohledem na jejich stáří, polohu a zejména zdravotní stav.

### **- Popis vzájemného vztahu předmětu veřejné zakázky a potřeb zadavatele**

Uskutečněním záměru dojde k obnovení kapacity průtočného profilu koryta vodního toku, k omezení možnosti vzniku škod nebo újmy na zdraví a majetku osob.

### **- Rizika nerealizace veřejné zakázky, snížení kvality plnění, vynaložení dalších finančních nákladů**

V případě nerealizace akce se správce vodního toku vystavuje riziku pádu přestárlé zeleně jak do koryta vodního toku a tím zhoršit jeho průtočnost, tak současně na soukromé pozemky s možností řešení související finanční újmy na soukromém majetku a na zdraví či lidských životech.

### **- Předpokládaný termín splnění veřejné zakázky.**

2022 – 2023

- Popis variant naplnění potřeb a zdůvodnění zvolené alternativy veřejné zakázky,  
Bez alternativního řešení.

- Popis, do jaké míry ovlivní veřejná zakázka plnění plánovaného cíle.  
Veřejná zakázka ovlivní plnění plánovaného cíle v plném rozsahu, tj. dojde k odstranění přestárleho porostu a tím k zajištění průtočné kapacity upraveného toku a ochrany majetku a zdraví osob.

## 7. Vyhodnocení efektivity a účelnosti požadované služby

Odstraněním břehového porostu dojde ke snížení rizika vzniku škod na majetku či zdraví osob.

## 8. Doplňující informace

Práce budou prováděny v období vegetačního klidu.

Náhradní výsadba není součástí tohoto záměru.

Zhotovitel projedná s vlastníky dotčených pozemků podmínky dotčení, tyto budou společně s trasou přístupu včetně záznamu čísel pozemků **zapsány do pracovního deníku**. Veškeré případné finanční náklady spojené s přístupem do koryta vodního toku nese zhotovitel.

Vykácená dřevní hmota, která bude uložena na deponii, zůstává v majetku objednatele (investora). Pozemek po deponii uvede do původního stavu Povodí Labe, státní podnik po prodeji dřevní hmoty.

Dotčené pozemky kácením a manipulací s dřevní hmotou budou po každém pracovním dni uvedeny do takového stavu, aby nebyly omezovány třetí osoby. Místo provádění prací bude vhodně opatřeno proti vniknutí nepovolaným osobám (např. způsobitou osobou, ohrazení místa provádění páskou s upozorněním na prováděné kácení apod.). Po dokončení veškerých prací budou dotčené pozemky uvedeny do původního stavu, případně osety. Při předání stavby předá zhotovitel zadavateli **souhlasy vlastníků** všech dotčených pozemků o uvedení těchto pozemků do původního stavu (zápis do stavebního deníku nebo samostatný protokol).

Koryto vodního toku je nutné průběžně čistit od případně napadaného materiálu tak, aby nedošlo k odplavení spadlého materiálu z kácení. V případě potřeby zhotovitel zajistí vytyčení nebo jiné označení inženýrských sítí.

Doporučujeme prohlídku místa kácení (úsekový technik Jiří Moder mob.: 725 504 771).

## 9. Vliv stavby na životní prostředí

Realizace akce nebude mít negativní vliv na životní prostředí při dodržování následujících opatření:

- Zhotovitel zajistí ochranu povrchových a podzemních vod před jejich znehodnocením dalšími látkami, které nejsou odpadními vodami (ropné deriváty, chemikálie, tuky, atd.)
- Všechny stroje a mechanismy musí být v řádném technickém stavu, prosté úkapů olejů a pohonných hmot.
- Zhotovitel je povinen během prací zajišťovat pořádek na pracovišti a neznečišťovat veřejná prostranství, nezatěžovat jej nadměrným hlukem.
- Zhotovitel bude důsledně dodržovat použití vymezených ploch a po ukončení všech prací je uvede do původního stavu a předá jejich majitelům.
- Související práce nebudou mít kromě dočasného zákalu vody v korytě negativní vliv na životní prostředí.
- Možné je krátkodobé zatížení hlukem v okolí pracoviště. Hluková zátěž bude pokud možno minimalizována a nepřekročí přípustné denní limity.
- Negativní účinky akce po jejím dokončení se rovněž nepředpokládají.
- Realizací akce nedojde k zásahu do oblasti CHKO a EVL

## 10. Majetkoprávní vztahy doložené snímkem pozemkové mapy a výpisem z katastru nemovitostí

Práce budou prováděny na pozemku p. č. 962/2 v k. ú. Předměřice nad Labem, který je ve vlastnictví státu, a ke kterému má právo hospodařit Povodí Labe, státní podnik.

Dřevní hmota bude uložena na pozemku p.č. 599/1 v k. ú. Kukleny, který je v majetku firmy Z.V.Ú. a.s. (viz situace – umístění deponie). Přístupy ke kácení břehového porostu si zajistí dodavatel sám.

Katastrální území	Parc. č.	Vlastník / právo hospodařit	Způsob dotčení
Předměřice nad Labem	962/2	ČR / Povodí Labe, státní podnik	Kácení
Předměřice nad Labem	401/13	Hiršlová Zdenka, Horák David	Přístup
Předměřice nad Labem	2389/3	Hiršlová Zdenka, Horák David	Přístup
Kukleny	599/1	Z.V.Ú. a. s.	Skládka dřeva

Pozemky určené pro přístup a manipulaci budou vypsány do pracovního deníku.

#### 11. Předpokládaný finanční náklad

Plánovaný finanční náklad: 592 000,- Kč

#### 12. Přílohy

1. SEZNAM DŘEVIN URČENÝCH K ZÁSAHŮM
2. SITUACE M 1 : 10 000
3. KATASTRÁLNÍ MAPY S VYZNAČENÍM STROMŮ NAVRŽENÝCH KE KÁCENÍ
4. SITUACE – UMÍSTĚNÍ DEPONIE
5. FOTODOKUMENTACE
6. SOUHLAS SE ZÁSAHEM DO VKP – samostatná příloha

# PŘÍLOHA Č. 1 – SEZNAM DŘEVIN URČENÝCH K ZÁSAHŮM

poř. číslo	taxon		prům. kmene (cm)	obvod kmene (cm)	popis	opatření
levý břeh						
	<i>Prunus sp.</i>	slivoň 3x	7, 10, 11	22,31, 34	v blízkosti mostního objektu	odstranit
	<i>Corylus avellana</i>	líška obecná	4x4 m	16 m2	v blízkosti mostního objektu	odstranit
	<i>Sambucus nigra</i>	bez černý	3x3 m	9 m2	v blízkosti mostního objektu	odstranit
	<i>Robinia pseudoacacia</i>	trnovník akát 2x	15, 19	47,60	v blízkosti mostního objektu	odstranit
	<i>Prunus sp.</i>	slivoň keře	5x5 m	25 m2	v blízkosti mostního objektu	odstranit
	<i>Fraxinus excelsior</i>	jasan ztepilý	8	25	suchý – zcela odumřelý	odstranit
	<i>Robinia pseudoacacia</i>	trnovník akát - skupina	4x4 m	16 m2	zajištění přístupu k vodnímu toku	odstranit
1	<i>Robinia pseudoacacia</i>	trnovník akát			2-kmen, část stromu vychýlená nad cestu	lokální redukční řez
2	<i>Robinia pseudoacacia</i>	trnovník akát	26,16, 23,8, 16	82,50, 72,25, 50	vícekmenný, vychýlený nad cestu, výrazné prosychání větví, dutina u báze po vylovení kmene, hrozí rozpad	odstranit
	<i>Corylus avellana</i>	líška obecná	3x3 m	9 m2	výrazně zasahuje do průtočného profilu	odstranit
3	<i>Salix euxina</i>	vrba křehká	55,21, 48,38, 16,64	172,66,1 50, 119,50, 201	6-kmen, výrazné prosychání a zlom větví, dutina ve kmeni, polehlá v korytě toku – v průtočném profilu, plodnice hub	odstranit
	<i>Sambucus nigra</i>	bez černý	2x1 m	2 m2	suchý keř	odstranit
4	<i>Prunus sp.</i>	slivoň - skupina	15,15, 15	47,47, 47	polehlé rozlámané keře, zajištění přístupu k toku	odstranit
5	<i>Salix euxina</i>	vrba křehká	31	97	zasahuje do průtočného profilu, vysoko těžiště, spodní patro suché	sesazovací řez
	<i>Sambucus nigra</i>	bez černý	6x5 m	30 m2	polehlé, suché keře	odstranit
6	<i>Salix euxina</i>	vrba křehká	38,14, 66,42	119,44,2 07, 132	4-kmen, výrazné prosychání a zlom kosterních větví, dutiny na kmeni, vychýlený z osy růstu, plodnice hub v koruně, zaklíněné větve	odstranit
	<i>Corylus avellana</i>	líška obecná	3x3 m	9 m2	výrazně zasahuje do průtočného profilu	odstranit
7	<i>Salix euxina</i>	vrba křehká	12,44, 12	38,138, 38	prosychání, zlom větví, obloukovitě vychýlený až nad cestu, výrazně snížená stabilita	sesazovací řez
	<i>Sambucus nigra</i>	bez černý	6x6 m	36 m2	rozlámané suché keře	odstranit
8	<i>Salix euxina</i>	vrba křehká	34,40	106, 126	tlakové větvení, infekce ve větvení, podemleté kořeny, výrazně zasahuje do průtočného profilu	odstranit
	<i>Prunus sp.</i>	slivoň - keře	5x5 m	25 m2	částečně proschlé a polámané	odstranit
9	<i>Prunus avium</i>	třešeň ptačí	21,17	66,53	2-kmen od báze, zaklíněná vrba, poškozený strom, vychýlená z osy růstu	odstranit

	<i>Sambucus nigra</i>	bez černý	6x6 m	36 m2	rozlámané suché keře	odstranit
10	<i>Prunus sp.</i>	slivoň	17,20	53,63	2-kmen, výrazně vychýlená nad tok!	odstranit
11	<i>Populus nigra</i> var. <i>'Italica'</i>	topol černý vlašský	76	239	výrazné prosychání větví i kosterních, zlom větví, zaklíněné větve, prasklina na kmeni	odstranit
12	<i>Populus nigra</i> var. <i>'Italica'</i>	topol černý vlašský	60	188	výrazné prosychání větví a zlom větví, zaklíněné větve, praskliny na kmeni	odstranit
13	<i>Juglans regia</i>	ořešák královský	16	50	výrazně vychýlený nad cestu, narušená statika stromu	odstranit
14	<i>Juglans regia</i>	ořešák královský	12	38	výrazně vychýlený nad cestu až polehlý, výrazně narušená statika stromu	odstranit
15	<i>Populus nigra</i> var. <i>'Italica'</i>	topol černý vlašský	59	185	prosychání a zlom větví, suché spodní patro, prosychání terminálu	odstranit
16	<i>Populus nigra</i> var. <i>'Italica'</i>	topol černý vlašský	57	179	prosychání a zlom větví včetně kosterních větví	odstranit
17	<i>Quercus robur</i>	dub letní	24	75	výrazné prosychání větví, zaškrncený u báze kmene, prasklina na kmeni	odstranit
18	<i>Quercus robur</i>	dub letní	20	63	výrazné prosychání kosterních větví, zlom větví, špatný zdravotní stav	odstranit
19	<i>Populus nigra</i> var. <i>'Italica'</i>	topol černý vlašský	77	242	výrazné prosychání kosterních větví, přispaná báze kmene	odstranit
20	<i>Populus nigra</i> var. <i>'Italica'</i>	topol černý vlašský	55	173	odlomené kosterní větve, mírně vychýlený z osy růstu	odstranit
21	<i>Populus nigra</i> var. <i>'Italica'</i>	topol černý vlašský	63	198	dutý kmen, odlomené kosterní větve	odstranit
22	<i>Populus nigra</i> var. <i>'Italica'</i>	topol černý vlašský	52	163	u báze srostlý s dubem letním, prosychání a zlom větví	odstranit
23	<i>Populus nigra</i> var. <i>'Italica'</i>	topol černý vlašský	48	151	prosychání a zlom větví i kosterních větví	odstranit
24	<i>Populus nigra</i> var. <i>'Italica'</i>	topol černý vlašský	39	122	potlačený jedinec, odlupující se borka, prosychání a zlom větví	odstranit
25	<i>Populus nigra</i> var. <i>'Italica'</i>	topol černý vlašský	55	173	vychýlený kmen, jednostranná koruna, potlačený jedinec, otevřená dutina na kmeni, prasklina na kmeni	odstranit
26	<i>Populus nigra</i> var. <i>'Italica'</i>	topol černý vlašský	55	173	podélná prasklina na kmeni, prosychání a zlom větví	odstranit
27	<i>Populus nigra</i> var. <i>'Italica'</i>	topol černý vlašský	71	223	prosychání a zlom větví, zaklíněné větve, zlomy a pahýly	odstranit
28	<i>Populus nigra</i> var. <i>'Italica'</i>	topol černý vlašský	81	254	praskliny na kmeni s počínajícími dutinami, prosychání a zlom větví	odstranit
29	<i>Populus nigra</i> var. <i>'Italica'</i>	topol černý vlašský	75	235	suché větve i kosterní větve, zlom větví, pahýly po odlomených větvích	odstranit
30	<i>Fraxinus</i> <i>excelsior</i>	jasan ztepilý	25	78	srostlý s topolem, vychýlený z osy růstu nad cestu	odstranit



31	<i>Acer platanoides</i>	javor mléč	20,9,7	63,28, 22	výrazná podélná prasklina, prosychání	odstranit
32	<i>Populus nigra</i> var. 'Italica'	topol černý vlašský	91	286	prosychání a zlom větví, pahýly po odlomených větvích, zlomy	odstranit
33	<i>Populus nigra</i> var. 'Italica'	topol černý vlašský	61	191	jednostranná koruna, v minulosti potlačený jedinec, suché větve	odstranit
34	<i>Populus nigra</i> var. 'Italica'	topol černý vlašský	69	217	dutina ve kmeni, suché větve v dolní části kmene	odstranit
35	<i>Populus nigra</i> var. 'Italica'	topol černý vlašský	100	314	dutina u báze kmene, vychýlený kmen, suché zaklíněné větve	odstranit
36	<i>Prunus avium</i>	třešeň ptačí	20	63	suchý strom – zcela odumřelý jedinec	odstranit
37	<i>Salix euxina</i>	vrba křehká	20,7	63,22	zasahuje do průtočného profilu, vychýlený přes vodní tok	odstranit
38	<i>Salix euxina</i>	vrba křehká	20	63	vychýlený přes vodní tok, zasahuje do průtočného profilu	odstranit
39	<i>Salix euxina</i>	vrba křehká	19,7	60,22	výrazné vychýlení z osy růstu	odstranit
40	<i>Salix euxina</i>	vrba křehká	6,12, 20,20, 9,18, 17,11, 9,6	19,19, 28,28, 63,63, 38, 35, 53, 56	10-kmen, rozlámaný, výrazně prosychání a zlom větví, rozlomené kmeny, zasahuje přes vodní tok, do průtočného profilu	odstranit
41	<i>Salix euxina</i>	vrba křehká	25,15, 11,10, 10,5,6	78,47, 34,31, 31,16, 19	7-kmen, výrazné prosychání a zlom větví, dutiny na kmeni, rozlomené kmeny	odstranit
	<i>Salix triandra</i>	vrba trojmužná	4x4 m	16 m2	suchý keř v průtočném profilu	odstranit
42	<i>Salix euxina</i>	vrba křehká	20, 5	63,16	vychýlený nad vodní tok, zasahuje do průtočného profilu	odstranit
43	<i>Salix euxina</i>	vrba křehká	18, 14	56,44	dvoukmen, zasahuje do průtočného profilu	odstranit
	<i>Salix sp.</i>	vrba 2x	4, 12	12,38	výrazně vychýlené nad vodní tok	odstranit
44	<i>Salix euxina</i>	vrba křehká	17, 4	53,12	rozlomený kmen v půli, zasahuje do průtočného profilu	odstranit
45	<i>Salix euxina</i>	vrba křehká	22	69	torzo, odlomený terminál	sesazovací řez
46	<i>Quercus robur</i>	dub letní	21	66	suchý strom – zcela odumřelý jedinec	odstranit
<b>pravý břeh</b>						
47	<i>Fraxinus excelsior</i>	jasan ztepilý	30,26	94,82	2-kmen, u mostního objektu, částečně vychýlený z osy růstu nad most, prosychání větví	odstranit
	<i>Salix euxina</i>	vrba křehká	26	82	vychýlený z osy růstu k objektu, loubinec na kmeni	sesazovací řez
	<i>Corylus avellana</i>	líška obecná	2x2 m 2x2 m	8 m2	v průtočném profilu vodního toku	odstranit
	<i>Sambucus nigra</i>	bez černý	5x5	25 m2	suché keře, zasahují nad podnikatelský objekt	odstranit
	<i>Prunus avium</i>	třešeň ptačí	8	25	v kolizi s podnikatelským objektem	odstranit
	<i>Sambucus nigra</i>	bez černý	3x3 m	9 m2	suché keře	odstranit

	<i>Salix euxina</i>	vrba křehká	18	56	prosychání a zlom větví, vychýlený z osy růstu, zasahuje do průtočného profilu	sesazovací řez
48	<i>Salix euxina</i>	vrba křehká	60,60, 45,65	188, 188,141, 204	4-kmen, vychýlený z osy růstu nad podnikatelský objekt, prosychání a zlom větví	sesazovací řez
	<i>Salix euxina</i>	vrba křehká	15	47	vyvrácený strom, suchý, plodnice hub u báze	odstranit
49	<i>Salix euxina</i>	vrba křehká	25,45	78,141	2-kmen, výrazně polehlý, vychýlený do svahu	odstranit
50	<i>Salix euxina</i>	vrba křehká	45	141	tlakové větvení, vychýlený z osy růstu do svahu	sesazovací řez
	<i>Sambucus nigra</i>	bez černý	6x6 m	36 m2	odstranit suché větve	odstranit
51	<i>Salix euxina</i>	vrba křehká	35	110	vychýlený do svahu	sesazovací řez
	<i>Salix euxina</i>	vrba křehká	13	41	vychýlený do svahu	odstranit
52	<i>Salix euxina</i>	vrba křehká	21	66	vychýlený z osy růstu, bez koruny	odstranit
53	<i>Salix euxina</i>	vrba křehká	21	66	rozlomený kmen, v říčním profilu	odstranit
54	<i>Salix euxina</i>	vrba křehká	27,25	85,78	prasklina na kmeni, prosychání větví	sesazovací řez
55	<i>Salix euxina</i>	vrba křehká			4-kmen, vychýlený do svahu, naznačen řez	sesazovací řez
56	<i>Salix euxina</i>	vrba křehká			vychýlený do svahu, naznačen řez	sesazovací řez
57	<i>Salix euxina</i>	vrba křehká			vychýlený do svahu, naznačen řez	sesazovací řez
58	<i>Salix euxina</i>	vrba křehká	9,21	28,66	2-kmen, vychýlený z osy růstu, prosychání větví, zlom větví	odstranit
	<i>Salix euxina</i>	vrba křehká	11	35	strom v říčním profilu vodního toku	odstranit
	<i>Salix euxina</i>	vrba křehká	35,12	110,38	vývrat, strom leží	odstranit
	<i>Sambucus nigra</i>	bez černý	4x4 m	16 m2	suché rozlámané keře	odstranit
59	<i>Salix euxina</i>	vrba křehká	18,17, 12	56,53,38	strom rozlámaný, prosychání a zlom kosterních větví, zasahuje do průtočného profilu toku	odstranit
60	<i>Salix euxina</i>	vrba křehká			2-kmen, suché větve, vychýlený z osy, naznačen řez	sesazovací řez

## PŘÍLOHA Č. 2 – SITUACE M 1 : 10 000

Situace širších vztahů

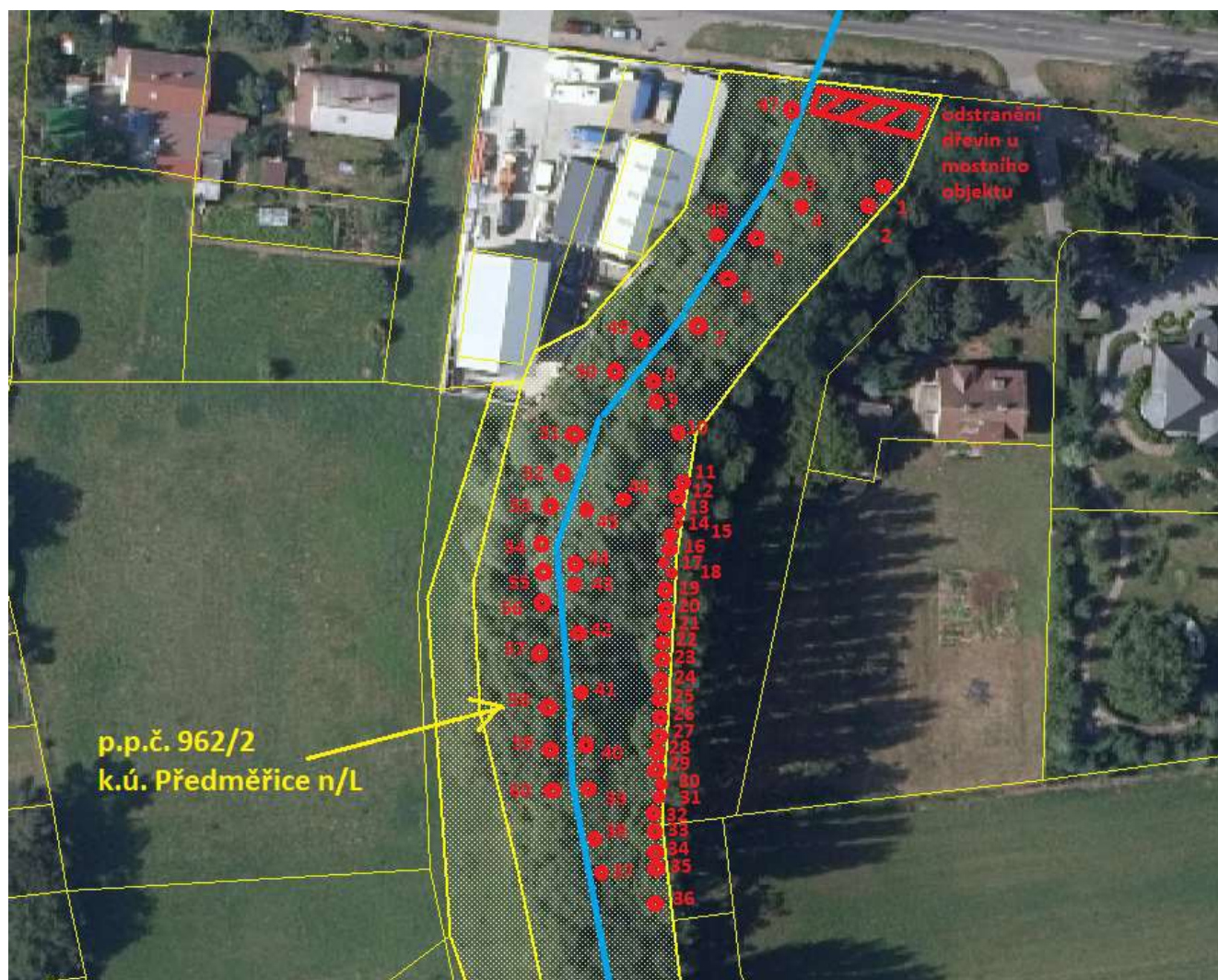


Podrobná situace





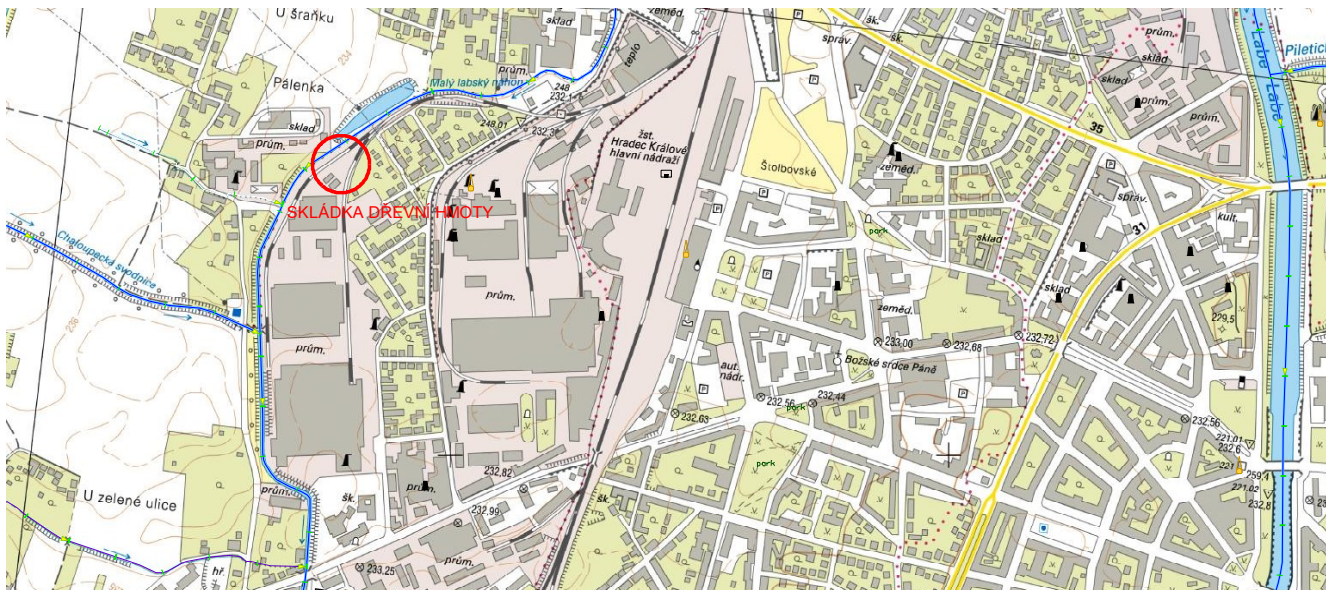
### PŘÍLOHA Č. 3 – KATASTRÁLNÍ SITUACE M 1 : 2000





## PŘÍLOHA Č.4 – SITUACE – UMÍSTĚNÍ DEPONIE

Areál Z.V.Ú. a.s. Hradec Králové, vjezd z ul. Kampelíkova





## PŘÍLOHA Č. 5 – FOTODOKUMENTACE



Topoly určené ke kácení, dutiny ve kmeni, pokročilá jádrová hniloba



Dřeviny určené ke kácení