



## HRADEC KRÁLOVÉ

MAGISTRÁT MĚSTA HRADEC KRÁLOVÉ, ČESKOSLOVENSKÉ ARMÁDY 408, 502 00 HRADEC KRÁLOVÉ

### ODBOR ŽIVOTNÍHO PROSTŘEDÍ

VÁŠ DOPIS ZN.: PLa/2022/036801, Ing. Popelková  
ZE DNE: 5.8.2022

rozdělovník

NAŠE ZNAČKA: MMHK/154458/2022 zp2 mrk  
SZ MMHK/144250/2022  
VYŘIZUJE: Adriena Marková  
TELEFON: 495707667  
E-MAIL: Adriena.Markova@mmhk.cz

DATUM: 5.9.2022

Magistrát města Hradec Králové, odbor životního prostředí ( MMHK OŽP ) jako věcně i místně příslušný orgán ochrany přírody vydává dle ust. § 149 odst. 1 zákona č. 500/2004 Sb., správní řád ( správní řád )

#### **závazné stanovisko,**

**v němž souhlasí dle ust. § 4 odst. 2 114/1992 Sb., o ochraně přírody a krajiny,** v platném znění ( dále jen zákon ) se zásahem do významného krajinného prvku pro akci „**Lužina, ř. km 0,375 – 0,500 v k.ú. Předměřice nad Labem**“ se zásahem do porostu dřevin - doprovodného porostu významného krajinného prvku, toku Lužina v Předměřicích n.L.

K dané věci byl zpracován Posudek břehového porostu na pravém a levém břehu toku Lužina, autorem je oddělení ekologie PL HK, Ing. Martina Homoláčová, Mgr. Šitínová a Mgr. Ferbar.

Předmětem žádosti je zejména odstranění topolů, vrb a dalších dožilých dřevin, které jsou přestárlé, rozlámané, suché nebo s výrazně sníženou vitalitou. Stromy svojí velikostí a stavem ohrožují bezpečnost v okolí rodinných domů. Celý záměr je připravován delší dobu po rozlomení stromu a ohrožení veřejnosti bylo nutno provést kroky k obnově neudržovaného porostu.

#### **Odůvodnění žadatele:**

V řešeném úseku došlo v nedávné době k rozlomení kmene a vyvrácení topolu černého vlašského v blízkosti VT Lužina IDVT 10168858 na účelovou komunikaci a do zahrady rodinného domu č.p. 278. Na základě této události byl prověřen zdravotní stav a statické poměry břehových porostů v daném místě. Bylo zjištěno, že se zde nacházejí stromy ve zhoršeném zdravotním stavu, se špatnými statickými poměry nebo stromy a keře zasahující do průtočného profilu vodního toku. Topoly vlašské mají příliš hustý spon, u stromů dochází k prosychání a zlomu větví včetně kosterních větví, byly zde zaznamenány dutiny ve kmeni s počínající nebo pokročilou jádrovou hnilobou. U většiny topolů a stromů na levé břehové hraně dochází k častému zahrnování báze kmene organickým materiálem, který tam hromadí místní obyvatelé. V řešeném úseku jsou i stromy suché, rozlámané nebo s výrazně sníženou vitalitou a stabilitou.

Stromy navržené ke kácení jsou označeny sprejem. Očíslovány jsou stromy s průměrem kmene nad 20 cm nebo vícekmeny. Druhovou skladbu navrhované probírky tvoří jasan ztepilý, ořešák královský, javor mléč, třešeň ptačí, trnovník akát, dub letní, vrba křehká, slivoň obecná, keře – bez černý, líska obecná a ostružiník.

Práce budou probíhat na pozemku p.č. 962/2 v k.ú. Předměřice nad Labem, ke kterému má právo hospodařit podnik PL HK. Práce budou provedeny v období vegetačního klidu 2022 – 2023.

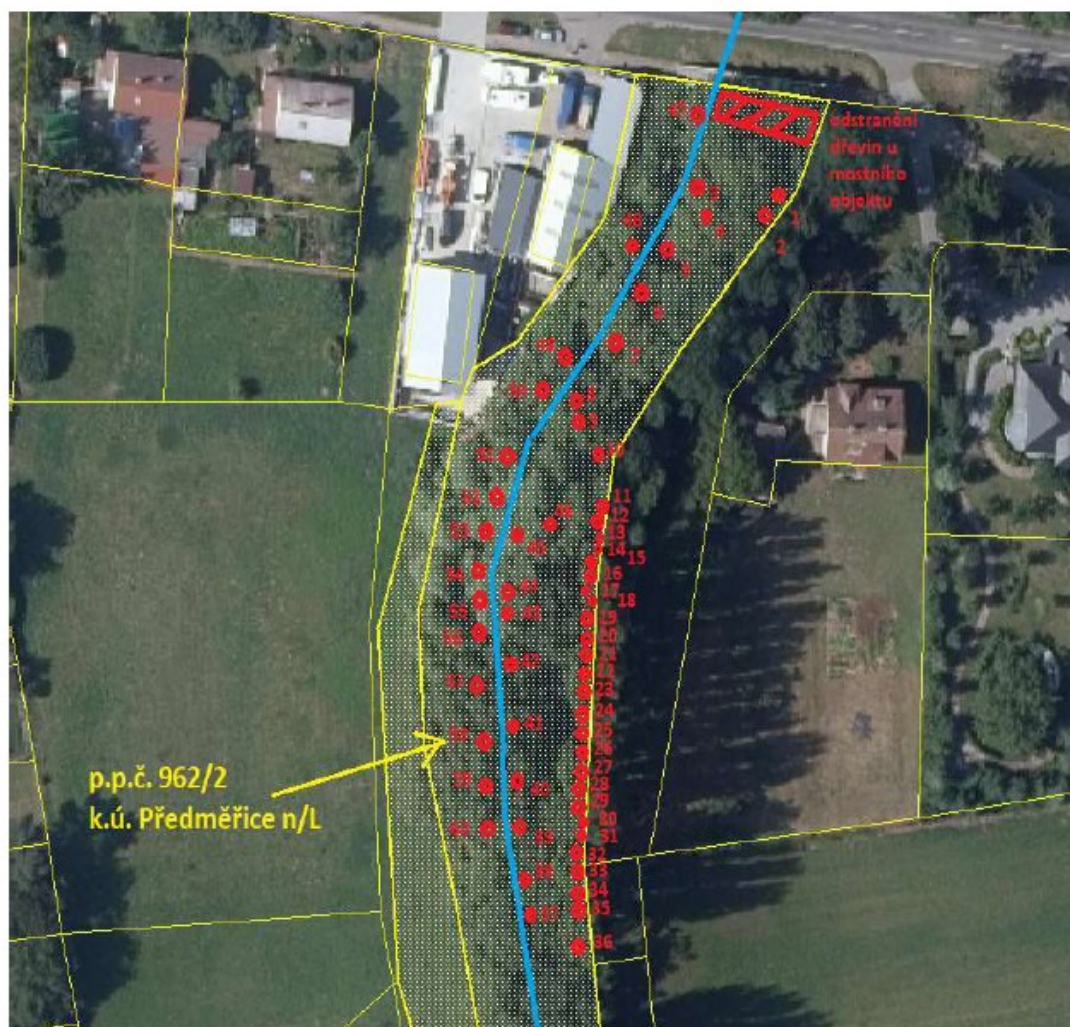
Náhradní výsadba břehového porostu bude řešena převážně zapěstováním vybraných náletových dřevin z bohatého podrostu. V topologové linii se taktéž nachází bohatý podrost složený ze vzrostlejších stromů, které budou v rámci možností při kácení zachovány.

Úsek kácení:

*Podrobná situace*



*Katastrální mapa s vyznačením stromů navržených ke kácení*



Soupis dřevin určených dle průzkumu ke kácení:

poř. číslo	taxon		prům. kmene (cm)	obvod kmene (cm)	popis	opatření
levý břeh						
	<i>Prunus sp.</i>	slivoň 3x	7, 10, 11	22,31, 34	v blízkosti mostního objektu	odstranit
	<i>Corylus avellana</i>	líška obecná	4x4 m	16 m2	v blízkosti mostního objektu	odstranit
	<i>Sambucus nigra</i>	bez černý	3x3 m	9 m2	v blízkosti mostního objektu	odstranit
	<i>Robinia pseudoacacia</i>	trnovník akát 2x	15, 19	47,60	v blízkosti mostního objektu	odstranit
	<i>Prunus sp.</i>	slivoň keře	5x5 m	25 m2	v blízkosti mostního objektu	odstranit
	<i>Fraxinus excelsior</i>	jasan ztepilý	8	25	suchý – zcela odumřelý	odstranit
	<i>Robinia pseudoacacia</i>	trnovník akát - skupina	4x4 m	16 m2	zajištění přístupu k vodnímu toku	odstranit
1	<i>Robinia pseudoacacia</i>	trnovník akát			2-kmen, část stromu vychýlená nad cestu	lokální redukční řez
2	<i>Robinia pseudoacacia</i>	trnovník akát	26,16, 23,8, 16	82,50, 72,25, 50	vícekmenný, vychýlený nad cestu, výrazné prosychání větví, dutina u báze po vylomeném kmeni, hrozí rozpad	odstranit
	<i>Corylus avellana</i>	líška obecná	3x3 m	9 m2	výrazně zasahuje do průtočného profilu	odstranit
3	<i>Salix euxina</i>	vrba křehká	55,21, 48,38, 16,64	172,66,1 50, 119,50, 201	6-kmen, výrazné prosychání a zlom větví, dutina ve kmeni, polehlá v korytě toku – v průtočném profilu, plodnice hub	odstranit
	<i>Sambucus nigra</i>	bez černý	2x1 m	2 m2	suchý keř	odstranit
4	<i>Prunus sp.</i>	slivoň - skupina	15,15, 15	47,47, 47	polehlé rozlámání keře, zajištění přístupu k toku	odstranit
5	<i>Salix euxina</i>	vrba křehká	31	97	zasahuje do průtočného profilu, vysoko těžiště, spodní patro suché	odstranit
	<i>Sambucus nigra</i>	bez černý	6x5 m	30 m2	polehlé, suché keře	odstranit
6	<i>Salix euxina</i>	vrba křehká	38,14, 66,42	119,44,2 07, 132	4-kmen, výrazné prosychání a zlom kosterních větví, dutiny na kmeni, vychýlený z osy růstu, plodnice hub v koruně, zaklíněné větve	odstranit
	<i>Corylus avellana</i>	líška obecná	3x3 m	9 m2	výrazně zasahuje do průtočného profilu	odstranit
7	<i>Salix euxina</i>	vrba křehká	12,44, 12	38,138, 38	prosychání, zlom větví, obloukovitě vychýlený až nad cestu, výrazně snížená stabilita	odstranit
	<i>Sambucus nigra</i>	bez černý	6x6 m	36 m2	rozlámání suché keře	odstranit
8	<i>Salix euxina</i>	vrba křehká	34,40	106, 126	tlakové větvení, infekce ve větvení, podemleté kořeny, výrazně zasahuje do průtočného profilu	odstranit



	<i>Prunus sp.</i>	slivoň - keře	5x5 m	25 m2	částečně proschlé a polámané	odstranit
9	<i>Prunus avium</i>	třešeň ptačí	21,17	66,53	2-kmen od báze, zaklíněná vrba, poškozený strom, vychýlená z osy růstu	odstranit
	<i>Sambucus nigra</i>	bez černý	6x6 m	36 m2	rozlámané suché keře	odstranit
10	<i>Prunus sp.</i>	slivoň	17,20	53,63	2-kmen, výrazně vychýlená nad tok!	odstranit
11	<i>Populus nigra</i> var. 'Italica'	topol černý vlašský	76	239	výrazné prosychání větví i kosterních, zlom větví, zaklíněné větve, prasklina na kmeni	odstranit
12	<i>Populus nigra</i> var. 'Italica'	topol černý vlašský	60	188	výrazné prosychání větví a zlom větví, zaklíněné větve, praskliny na kmeni	odstranit
13	<i>Juglans regia</i>	orešák královský	16	50	výrazně vychýlený nad cestu, narušená statika stromu	odstranit
14	<i>Juglans regia</i>	orešák královský	12	38	výrazně vychýlený nad cestu až polehlý, výrazně narušená statika stromu	odstranit
15	<i>Populus nigra</i> var. 'Italica'	topol černý vlašský	59	185	prosychání a zlom větví, suché spodní patro, prosychání terminálu	odstranit
16	<i>Populus nigra</i> var. 'Italica'	topol černý vlašský	57	179	prosychání a zlom větví včetně kosterních větví	odstranit
17	<i>Quercus robur</i>	dub letní	24	75	výrazné prosychání větví, zaškrbený u báze kmene, prasklina na kmeni	odstranit
18	<i>Quercus robur</i>	dub letní	20	63	výrazné prosychání kosterních větví, zlom větví, špatný zdravotní stav	odstranit
19	<i>Populus nigra</i> var. 'Italica'	topol černý vlašský	77	242	výrazné prosychání kosterních větví, přisypaná báze kmene	odstranit
20	<i>Populus nigra</i> var. 'Italica'	topol černý vlašský	55	173	odlomené kosterní větve, mírně vychýlený z osy růstu	odstranit
21	<i>Populus nigra</i> var. 'Italica'	topol černý vlašský	63	198	dutý kmen, odlomené kosterní větve	odstranit
22	<i>Populus nigra</i> var. 'Italica'	topol černý vlašský	52	163	u báze srostlý s dubem letním, prosychání a zlom větví	odstranit
23	<i>Populus nigra</i> var. 'Italica'	topol černý vlašský	48	151	prosychání a zlom větví i kosterních větví	odstranit
24	<i>Populus nigra</i> var. 'Italica'	topol černý vlašský	39	122	potlačený jedinec, odlupující se borka, prosychání a zlom větví	odstranit
25	<i>Populus nigra</i> var. 'Italica'	topol černý vlašský	55	173	vychýlený kmen, jednostranná koruna, potlačený jedinec, otevřená dutina na kmeni, prasklina na kmeni	odstranit
26	<i>Populus nigra</i> var. 'Italica'	topol černý vlašský	55	173	podélná prasklina na kmeni, prosychání a zlom větví	odstranit

27	<i>Populus nigra</i> var. <i>Italica</i>	topol černý vlašský	71	223	prosychání a zlom větví, zaklíněné větvě, zlomy a pahýly	odstranit
28	<i>Populus nigra</i> var. <i>Italica</i>	topol černý vlašský	81	254	praskliny na kmeni s počínajícími dutinami, prosychání a zlom větví	odstranit
29	<i>Populus nigra</i> var. <i>Italica</i>	topol černý vlašský	75	235	suché větve i kosterní větve, zlom větví, pahýly po odlomených větvích	odstranit
30	<i>Fraxinus</i> <i>excelsior</i>	jasan ztepilý	25	78	srostlý s topolem, vychýlený z osy růstu nad cestu	odstranit
31	<i>Acer</i> <i>platanoides</i>	javor mléč	20,9,7	63,28, 22	výrazná podélná prasklina, prosychání	odstranit
32	<i>Populus nigra</i> var. <i>Italica</i>	topol černý vlašský	91	286	prosychání a zlom větví, pahýly po odlomených větvích, zlomy	odstranit
33	<i>Populus nigra</i> var. <i>Italica</i>	topol černý vlašský	61	191	jednostranná koruna, v minulosti potlačený jedinec, suché větve	odstranit
34	<i>Populus nigra</i> var. <i>Italica</i>	topol černý vlašský	69	217	dutina ve kmeni, suché větve v dolní části kmene	odstranit
35	<i>Populus nigra</i> var. <i>Italica</i>	topol černý vlašský	100	314	dutina u báze kmene, vychýlený kmen, suché zaklíněné větve	odstranit
36	<i>Prunus avium</i>	třešeň ptačí	20	63	suchý strom – zcela odumřelý jedinec	odstranit
37	<i>Salix euxina</i>	vrba křehká	20,7	63,22	zasahuje do průtočného profilu, vychýlený přes vodní tok	odstranit
38	<i>Salix euxina</i>	vrba křehká	20	63	vychýlený přes vodní tok, zasahuje do průtočného profilu	odstranit
39	<i>Salix euxina</i>	vrba křehká	19,7	60,22	výrazné vychýlení z osy růstu	odstranit
40	<i>Salix euxina</i>	vrba křehká	6,12, 20,20, 9,18, 17,11, 9,6	19,19, 28,28, 63,63, 38, 35, 53, 56	10-kmen, rozlámaný, výrazně prosychání a zlom větví, rozlomené kmeny, zasahuje přes vodní tok, do průtočného profilu	odstranit
41	<i>Salix euxina</i>	vrba křehká	25,15, 11,10, 10,5,6	78,47, 34,31, 31,16, 19	7-kmen, výrazné prosychání a zlom větví, dutiny na kmeni, rozlomené kmeny	odstranit
	<i>Salix triandra</i>	vrba trojmužná	4x4 m	16 m2	suchý keř v průtočném profilu	odstranit
42	<i>Salix euxina</i>	vrba křehká	20, 5	63,16	vychýlený nad vodní tok, zasahuje do průtočného profilu	odstranit
43	<i>Salix euxina</i>	vrba křehká	18, 14	56,44	dvoukmen, zasahuje do průtočného profilu	odstranit
	<i>Salix sp.</i>	vrba 2x	4, 12	12,38	výrazně vychýlené nad vodní tok	odstranit
44	<i>Salix euxina</i>	vrba křehká	17, 4	53,12	rozlomený kmen v půli, zasahuje do průtočného profilu	odstranit
45	<i>Salix euxina</i>	vrba křehká	22	69	torzo, odlomený terminál	odstranit
46	<i>Quercus robur</i>	dub letní	21	66	suchý strom – zcela odumřelý jedinec	odstranit

pravý břeh						
47	<i>Fraxinus excelsior</i>	jasan ztepilý	30,26	94,82	2-kmen, u mostního objektu, částečně vychýlený z osy růstu nad most, prosychání větví	odstranit
	<i>Salix euxina</i>	vrba křehká	26	82	vychýlený z osy růstu k objektu, loubinec na kmeni	odstranit
	<i>Corylus avellana</i>	líška obecná	2x2 m 2x2 m	8 m2	v průtočném profilu vodního toku	odstranit
	<i>Sambucus nigra</i>	bez černý	5x5	25 m2	suché keře, zasahují nad podnikatelský objekt	odstranit
	<i>Prunus avium</i>	třešeň ptačí	8	25	v kolizi s podnikatelským objektem	odstranit
	<i>Sambucus nigra</i>	bez černý	3x3 m	9 m2	suché keře	odstranit
	<i>Salix euxina</i>	vrba křehká	18	56	prosychání a zlom větví, vychýlený z osy růstu, zasahuje do průtočného profilu	odstranit
48	<i>Salix euxina</i>	vrba křehká	60,60, 45,65	188, 188,141, 204	4-kmen, vychýlený z osy růstu nad podnikatelský objekt, prosychání a zlom větví	odstranit
	<i>Salix euxina</i>	vrba křehká	15	47	vyvrácený strom, suchý, plodnice hub u báze	odstranit
49	<i>Salix euxina</i>	vrba křehká	25,45	78,141	2-kmen, výrazně polehlý, vychýlený do svahu	odstranit
50	<i>Salix euxina</i>	vrba křehká	45	141	tlakové větvení, vychýlený z osy růstu do svahu	odstranit
	<i>Sambucus nigra</i>	bez černý	6x6 m	36 m2	odstranit suché větve	odstranit
51	<i>Salix euxina</i>	vrba křehká	35	110	vychýlený do svahu	odstranit
	<i>Salix euxina</i>	vrba křehká	13	41	vychýlený do svahu	odstranit
52	<i>Salix euxina</i>	vrba křehká	21	66	vychýlený z osy růstu, bez koruny	odstranit
53	<i>Salix euxina</i>	vrba křehká	21	66	rozlomený kmen, v říčním profilu	odstranit
54	<i>Salix euxina</i>	vrba křehká	27,25	85,78	prasklina na kmeni, prosychání větví	odstranit
55	<i>Salix euxina</i>	vrba křehká			4-kmen, vychýlený do svahu, naznačen řez	sesazovací řez
56	<i>Salix euxina</i>	vrba křehká			vychýlený do svahu, naznačen řez	sesazovací řez
57	<i>Salix euxina</i>	vrba křehká			vychýlený do svahu, naznačen řez	sesazovací řez
58	<i>Salix euxina</i>	vrba křehká	9,21	28,66	2-kmen, vychýlený z osy růstu, prosychání větví, zlom větví	odstranit
	<i>Salix euxina</i>	vrba křehká	11	35	strom v říčním profilu vodního toku	odstranit
	<i>Salix euxina</i>	vrba křehká	35,12	110,38	vývrat, strom leží	odstranit
	<i>Sambucus nigra</i>	bez černý	4x4 m	16 m2	suché rozlámané keře	odstranit



59	<i>Salix euxina</i>	vrba křehká	18,17,12	56,53,38	strom rozlámáný, prosychání a zlom kosterních větví, zasahuje do průtočného profilu toku	odstranit
60	<i>Salix euxina</i>	vrba křehká			2-kmen, suché větve, vychýlený z osy, naznačen řez	sesazovací řez

### I. Návrh náhradního opatření:

1. Náhradní výsadba břehového porostu bude řešena **zapěstováním vybraných náletových dřevin z bohatého podrostu**.

2. Dále bude vysázeno 13 ks stromů po odstraněných topolech, a to 10 ks habrů a 3 ks jilm. Velikost: obv.kmínku 8-10 cm, zemní bal. Následná péče 3 roky.

V topologické linii se taktéž nachází bohatý podrost složený z více či méně vzrostlejších stromů, které budou v rámci možností při kácení zachovány.

Druhovou skladbu zde tvoří - jasan ztepilý (*Fraxinus excelsior*), ořešák královský (*Juglans regia*), javor mléč (*Acer platanoides*), třešeň ptačí (*Prunus avium*), trnovník akát (*Robinia pseudoacacia*), dub letní (*Quercus robur*), vrba křehká (*Salix euxina*), slivoň obecná (*Prunus insititia*), keře - bez černý (*Sambucus nigra*), líska obecná (*Corylus avellana*), ostružiník (*Rubus* sp.).

Vhodné náletové dřeviny budou použity pro zapěstování. Druhá skladba bude tvořena geograficky domácími druhy listnatých stromů, které odpovídají stanovištním a provozním podmínkám lokality se zřetelem na potenciální přirozenou vegetaci daného území.

U vybraných dřevin určených k zapěstování bude proveden zakládací řez koruny (zapěstování koruny, výchovný řez). Případně bude udržovacím řezem upravena výška založení koruny. Kolem dřeviny bude vytvořena dostatečná plocha pro její kvalitní růst. Křídlatka nacházející se ve svahu podél podnikatelského objektu na pravém břehu bude odstraněna. Bude provedena mechanická a chemická likvidace.

Pro potlačení šíření křídlatky bude v daném místě vysazeno 30 ks keřů, budou použity následující taxony: svída krvavá (*Cornus sanguinea*) 12 ks, ptačí zob (*Ligustrum vulgare*) 12 ks, kalina obecná (*Viburnum opulus*) 6 ks.

### II. Stav dřevin – fotodokumentace z doby vegetačního klidu:



Rozlomený kmen topolu s patrnou výraznou jádrovou hnilobou a další duté kmeny topolů



*Dutiny ve kmeni a u báze kmen s pokročilou jádrovou hnilobou*







Orgán ochrany přírody dospěl ke zjištění, že výše uvedenou činností Povodí Labe státního podniku, spojenou s vykácením části porostu nemůže dojít k nedovolené, nežádoucí a zásadní změně významného krajinného prvku, který je zároveň i prvkem územního systému ekologické stability.

Po prohlídce porostů v době vegetace bylo konstatováno, že u některých vrb a lísek by stačilo místo kácení pouze hluboké zmlazení, topoly jsou jako celek dožilé a nelze žádný ponechat do budoucna. Místo těchto stromů bude třeba vysázet nové dřeviny, požadavek správního orgánu je: 10 ks habrů a 3 jilmy na vhodném místě ve stejné lokalitě.

### **III. Správní orgán stanoví k záměru následující podmínky:**

**1.** Počet kácených dřevin bude omezen pouze na skutečné havarijní a dožilé dřeviny ohrožené pádem nebo nevhodné druhové skladby.

**2.** Nesouhlasíme s kácením všech vrb dle soupisu - 1/3 z jejich celkového počtu může být pouze hluboko zmlazena, pokud nejde o jiný závažný důvod kácení než je úprava okolí toku – tyto práce lze provést i bez celkového vykácení veškerého porostu.

3.O zahájení kácení bude těsně před prováděním prací informován i příslušný obecní úřad, na jehož území bude kácení probíhat. (Předměřice n.L.)

4. Na místech budou ponechány kvalitní podrostové dřeviny, které do budoucna částečně nahradí funkci doprovodného porostu.

5. Práce na odstranění dřevin budou prováděny pouze v době vegetačního klidu mimo dobu hnízdění.

6. Bude dodržen plošný rozsah prací a okolní porosty mimo kácených nebudou poškozovány a ničeny. Terén bude po ukončení oprav vrácen do původního stavu, rozježděné plochy urovňány a osety luční travní směsí.

7.O nové dřeviny bude po dobu tří let pečováno.

8.Terén bude po ukončení oprav vrácen do původního stavu, rozježděné plochy urovňány.

9. Část ztrouchnivělých kmenů stromů bude ponechána na vhodných místech v lokalitě tak, aby bylo vytvořeno stanoviště pro dřevokazný hmyz

#### **IV.Odůvodnění :**

Správní orgán obdržel dne 5.8.2022 žádost správce toku, organizace Povodí Labe, státní podnik, Víta Nejedlého 951, 500 03 Hradec Králové, o stanovisko k zásahu do významného krajinného prvku, který spočívá v kácení dožilých a rozlámaných dřevin podél toku Lužina v k.ú. Předměřice nad Labem v obci Předměřice n.L.

Hlavním důvodem kácení je zajištění bezpečnosti v okolí stromů a obnova porostů .

Žadatelem a zároveň zpracovatelem žádosti o závazné stanovisko je organizace Povodí Labe, státní podnik, Víta Nejedlého 951, 500 03 Hradec Králové.

Na místě bylo zjištěno, že jde o hustý a značně poškozený, zčásti odumřelý porost v okolí toku na břehu Labe. Jde o porost velmi hustě vysázených topolů, nyní již přestálých a málo hodnotných dřevin, které by zde nemohly z bezpečnostních důvodů již zůstat a dále plnit funkci prvku ÚSES a doprovodného porostu toku.

Hustý podrost bude po odstranění topolů mít možnost plnit novou funkci. Místo topolů budou zapěstovány domácí dřeviny - duby, jasany, javory, střemchy atd.

V daném úseku budou ponechány segmenty zeleně, které dotváří krajinný ráz lokality.

Správní orgán sděluje po zjištění všech souvisejících skutečností, s nimiž se mohl podrobně seznámit na místě, že uvedeným záměrem v omezeném rozsahu nebude zasaženo do krajinného rázu dle § 12 odst.2 zákona a nebude dlouhodobě narušena ekologická funkce VKP. Cílem je odstranit nebezpečné, nevitální, přehoustlé a nevhodně umístěné dřeviny a zvýšit tak bezpečnost v okolí toku.

Na stanovišti budou ponechány části podrostu z důvodu zachování perspektivní doprovodné zeleně. Pouze v případě zásahu, který nebude likvidací veškerého porostu podél toku který je součástí ÚSES, ale jen selektivním výběrem nevhodných dřevin, je možné vydat toto souhlasné stanovisko k zásahu do významného krajinného prvku.

Uvedený rozsah prací byl před vydáním tohoto závazného stanoviska ověřen přímo na místě tak, aby mohl být zjištěn skutečný a přesný stav věci. Při splnění stanovených podmínek bude zachována základní struktura porostů pro budoucnost.

Je možno konstatovat, že uvedeným zásahem nedojde k narušení funkce VKP. Zásah splní funkci pročištění a umožní úpravy toku i následné bezproblémové provedení nadměrného příslunu povrchových vod .

#### **V. Závěr:**

Realizací záměru zjevně nedojde ke změně spádových ani směrových poměrů. Odstraněním části dřevin z doprovodného porostu nedojde k zásadnímu narušení významného krajinného prvku ani prvku ÚSES.

Správní orgán souhlasí s rozsahem dle stanovených podmínek a nemá námitky proti realizaci. Provedením prací nedojde k narušení obnovy významného krajinného prvku, k jeho poškození, zničení ani ohrožení nebo dlouhodobému oslabení jeho ekologicko-stabilizačních funkcí, nedojde ani k narušení krajinného rázu lokality dle § 12 odst.1) zákona.

Obsah tohoto stanoviska je dle ust. § 149 odst. 1 správního řádu závazný pro výrokovou část rozhodnutí správního orgánu. Správní orgány příslušné k vydání závazného stanoviska jsou dotčenými orgány.

Jestliže odvolání směřuje proti obsahu závazného stanoviska dle ust. § 149 odst. 4 správního řádu vyžádá odvolací orgán potvrzení nebo změnu závazného stanoviska od správního orgánu nadřízeného správnímu orgánu příslušnému k vydání závazného stanoviska.

#### **rozdělovník:**

- Povodí Labe, státní podnik, Víta Nejedlého 951, 500 03 Hradec Králové (d.s.)
- Obec Předměřice nad Labem (d.s.)

oprávněná úřední osoba  
Adriana Marková  
referent na úseku ochrany přírody a krajiny