

CCEA MOBA



POVODÍ VLTAVY:
***AREÁL PROVOZNÍHO STŘEDISKA
STRAKONICE***

OTEVŘENÁ JEDNOFÁZOVÁ ARCHITEKTONICKÁ PROJEKTOVÁ SOUTĚŽ O NÁVRH

OBSAH

ÚVODNÍ SLOVO	4-5
POROTA	6-7
HISTORIE	8
POVODÍ VLTAVY	9
ŘEŠENÉ ÚZEMÍ	10
ZADÁNÍ	11-12
ÚZEMNÍ PLÁN	13



ÚVODNÍ SLOVO ZADAVATELE

Státní podnik Povodí Vltavy chce výstavbou nového areálu provozního střediska ve Strakonících přispět ke zlepšení a zkvalitnění životního a společensky-kulturního prostředí v centru Strakoníc tím, že uvolní dosavadní prostory v centru u pěší zóny. Bude tím tedy ukončen provoz jak automobilů, tak těžké provozní techniky na části pěší zóny. Nalezení nové, vhodné lokality pro výstavbu areálu provozního střediska trvalo mnoho let.

Výstavbou nového areálu provozního střediska ve Strakonících chce tedy státní podnik Povodí Vltavy jít příkladem pro ostatní organizace mající provozovny v centrech měst, a to jak v přístupu hledání náhradních lokalit, tak v přístupu k projektování, realizaci a následnému provozu nového areálu, kdy naší prioritou je zcela jednoznačně šetrnost stavby a její pozitivní vztah k životnímu prostředí.

Jako organizace, která se při výkonu svých činností řídí šetrným přístupem k ochraně životního prostředí, maximálně možným přístupem k využívání moderních nízkoenergetických komponentů, obnovitelných zdrojů, snižování dopadů uhlíkové stopy a odpovědným přístupem k životnímu prostředí, klademe důraz i na zvolení vhodných stavebních materiálů pro výstavbu, které mohou následně při výhledové rekonstrukci areálu, být recyklovány a znovu využity.

Za téměř samozřejmé považuji, že při návrhu bude uvažováno s využitím srážkové vody, s recyklací použité vody, tedy s oddělenými rozvody pro pitnou a užitkovou vodu, s dalšími prvky jako mohou být i zelené střechy, využití obnovitelných zdrojů energie, tedy maximální energetická soběstačnost a podobně.

Řeka Otava umí být klidná, romantická, ale i rozbouřená, zejména když odvádí tající sníh ze Šumavy. Právě proto předpokládám, že vytvoříme mým kolegům, kteří pracují nejen s touto řekou, ale v celém jejím povodí adekvátní kvalitní zázemí, které bude splňovat veškeré požadavky na zdravé pracovní a životní prostředí, které bude využívat výše uvedené alternativní zdroje získávání energie a tepla při maximálním využití obnovitelných zdrojů, kde budou aplikovány špičkové standardy nakládání s odpady, kdy tento provozní areál bude plně sladěn s nejvyššími požadavky v souladu s ochranou životního prostředí.

Sladěním uvedených požadavků a postupů spolu se zdravým pracovním prostředím vytvoříme synergický efekt pro soulad aktivit mých kolegů s přírodou, s činnostmi, které mají zásadní dopady na péči o vodu, na péči o vodní zdroje.

Mějme neustále na paměti, že bez vody to nepůjde...

Ať se Vám Vaše práce na návrhu vydaří.

Petr Kubala
generální ředitel státního podniku Povodí Vltavy

ÚVODNÍ SLOVO ORGANIZÁTORA

Voda je jedinečným elementem, protože je zdrojem, produktem a službou, která nemá v našem společenském a ekonomickém systému obdoby.

Celosvětově se vyvíjí strategie na její ochranu, zachování a spravedlivou distribuci; často však tyto apely a plány zůstávají na papíře. Stavba areálu provozního střediska Povodí Vltavy ve Strakonících samozřejmě nevyřeší globální problémy, ale má ambici být tím nejlepším lokálním příkladem, jak se v přístupu k vodě a životnímu prostředí chovat rozumně, zodpovědně a kreativně.

Povodí Vltavy hospodaří s podzemní a povrchovou vodou na více než třetině českého území s důrazem na zachování zdravého životního prostředí a plnohodnotného života lidí. Vedle povinností, jako jsou vyjadřování ke stavebním záměrům, průběžná hodnocení, nebo samotná údržbová práce v terénu, je jedním ze základních posláních Povodí Vltavy „Vytváření podmínek pro racionální, šetrné a ekologicky únosné využívání vodních toků.“

Přesně takový by měl být nový areál provozního střediska Strakonice. Racionální ve svém uspořádání a architektonické formě, šetrný ve způsobu svého provozu i v nákladech na něj a ekologický nejen v tom, jak zachází s dešťovou i užitkovou vodou.

Milí kolegové, tímto vám předkládáme velice konkrétní zadání ve smyslu stavebního programu, ovšem s velkou volností v tom, jak opravdu (a ne pouze deklarovaně) postavit skutečně šetrný a udržitelný stavební soubor. Povodí Vltavy vám v následujícím textu prostřednictvím pana generálního ředitele vyložilo svou vizi – přejeme vám mnoho zdaru v jejím naplňování!

Karin Grohmannová
CCEA MOBA

POROTA

NEZÁVISLÍ ČLENOVÉ



David Kong
Foster+Partners

Britský architekt a partner ve Foster + Partners v Londýně. Od roku 1995, kdy nastoupil do společnosti, má David rozsáhlé zkušenosti s územními plány a stavbami v regionech, jako je Evropa, Blízký východ a Asie. Mezi jeho významné projekty patří City Hall a přestavba oblasti Old Spitalfields Market v Londýně.



Viktorie Součková
Bogle Architects

Od roku 1999 pracovala v ateliéru Foster + Partners v Londýně a v roce 2007 se vrátila do Česka, kde se později stala ředitelkou pražské pobočky kanceláře Bogle Architects. Mezi její nejznámější realizace v Česku patří mezinárodní výzkumné laserové centrum ELIBeamlines v Dolních Břežanech.



Viktor Odstrčilík
KOGAA studio

Zakládající partner brněnského studia KOGAA, které je „mezinárodním příkladem studia, vytvářejícího principy pro zastavěná prostředí, které se zavázalo k projektům s pozitivním dopadem na uživatele, komunitu a místní kontext.“



Martin Čeněk
Martin Cenek Architecture

Samostatně praktikující architekt, odborný asistent v ateliéru děkana Dalibora Hlaváčka na FA ČVUT a vědecký pracovník se zaměřením na udržitelnou architekturu.



Michaela Horáková
mh architects

Autorka podcastu FocusOn a architektka s vlastní kanceláří, jejímž krédem je: „architektura, design, interiér, nové směry. studio mh architects vytváří projekty kontroverzní, ale zároveň ohleduplné k dané problematice.“
- náhradnice

POROTA

ZÁVISLÍ ČLENOVÉ - POVODÍ VLTAVY



Jiří Baloun

Absolvent ČVUT, obor vodní stavby a vodní hospodářství, promoce v roce 1988. Je členem Svazu stavebních inženýrů, zaměstnancem Povodí Vltavy od roku 1988 a od roku 2018 ředitel závodu Horní Vltava.



Jan Šimůnek

Absolvent ČVUT, obor vodní stavby, promoce v roce 2009. Je autorizovaným inženýrem pro obor stavby vodního hospodářství a krajinného inženýrství od roku 2014 a zaměstnancem Povodí Vltavy od roku 2009; od roku 2020 vede oddělení realizace a přípravy staveb.



Stanislav Krbec

Absolvent ČVUT, obor pozemní stavby a konstrukce, promoce v roce 2008. Je autorizovaným inženýrem pro obor pozemní stavby od roku 2012 a v Povodí Vltavy pracuje od roku 2011.



Jan Marčan

Absolvent ČVUT, obor vodní stavby, promoce v roce 2009, a autorizovaný inženýr pro obor stavby vodního hospodářství a krajinného inženýrství od roku 2018. Zaměstnancem Povodí Vltavy je od roku 2009, v současnosti v roli zástupce vedoucího provozního střediska Otava-Strakonice.
- náhradník



Ondřej Hrazdira

Absolvent ČVUT, obor vodní stavby, promoce v roce 2001. Autorizovaný inženýr pro obor stavby vodního hospodářství a krajinného inženýrství od roku 2004, v Povodí Vltavy je zaměstnán od roku 2001.
- náhradník

HISTORIE

MĚSTO STRAKONICE

Strakonice jsou město v Jihočeském kraji na soutoku Otavy a Volyňky, cca 60 km severozápadně od Českých Budějovic.

Na rozdíl od mnoha českých měst, Strakonice nebyly založeny jako město královské, ale poddanské. Původně zde stály čtyři samostatné vesničky, které se postupně rozrůstaly, až se spojily v jedno město. Historie města je úzce spojena se strakonickým hradem, který byl postaven ve 13. století. Na jeho vzniku se podílel šlechtický rod Bavorů, za kterých hrad a přilehlé městečko prožil největší rozkvět. Začátkem 15. století hrad odkupují Maltézští rytíři, který zůstávají vlastníky až do roku 1925. S maltézskými velkopřevory jsou spjaty významné okamžiky, které poznamenaly život Strakonice, a to například založení textilní tradice města. Vznikly tu první řemeslné cechy – jako první krejčovský, později soukenický a punčochářský. Dále se Strakonice proslavily i výrobou piva. Město získaly právo vařit pivo již v roce 1367.

Strakonice 19. století lze charakterizovat jako město s rozvíjejícím se průmyslem. Kromě již zaběhlé textilní výroby zaměřené nově především na výrobu pokrývek hlavy, především fezů pro vývoz (továrna Fezko byla založena v roce 1812), to byla doprava, zejména železnice, která napomáhala rozvoji průmyslu. V roce 1868 byla otevřena Železniční trať Plzeň – České Budějovice, k níž roku 1893 přibyla Železniční trať Strakonice–Volary a v roce 1899 ještě Železniční trať Březnice–Strakonice.

Po vzniku samostatné republiky a následné pozemkové reformě, kdy byl Řádu maltézských rytířů odebrán jeho majetek, skončila téměř 700letá správa města řádem.

V roce 1919 byla ve městě založena Jihočeská zbrojovka, která v roce 1932 již jako Česká zbrojovka v Praze zahájila výrobu motorových kol a posléze i motocyklů.

Za komunistického režimu došlo k rozsáhlé přestavbě města. V 70. letech minulého století byla zbourána řada historických staveb, které musely ustoupit nové výstavbě.

Dnes mají Strakonice osm městských částí a katastrální výměru 3 468 ha. Žije zde přibližně 23 tisíc obyvatel.

ŘEKA OTAVA

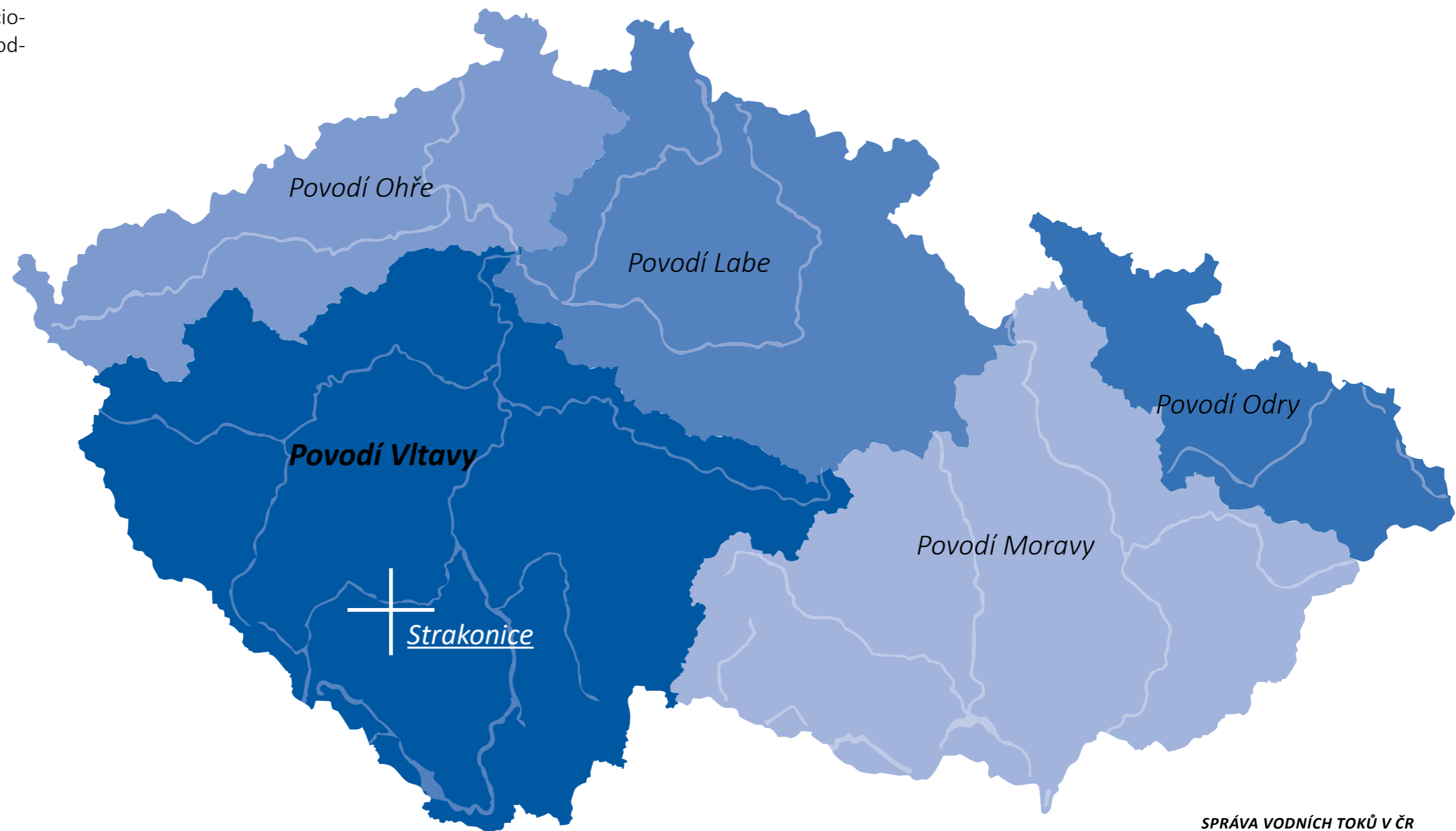
Přirozená přírodní osa Strakonice i Prácheňska, dlouhá 113 km, je proslulá rýžováním zlata a získáváním perel z perlorodek říčních. Je to levostanný přítok Vltavy, vznikající soutokem Vydry a Křemelné na Šumavě u Čeňkovy Pily. Jméno z keltského výrazu Atawa znamená „bohatá voda“. Podél řeky vede Naučná stezka Podskalí, která se věnuje z velké části přírodním i historickým zajímavostem řeky, mimo jiné i v minulosti velmi významnému plavectví (voroplavbě). Otava je též vyhledávaná vodáky.



POVODÍ VLTAVY

Povodí Vltavy je státní podnik, jehož náplní je správa významných vodních toků a činnosti spojené se zjišťováním a hodnocením stavu povrchových a podzemních vod. Územní působnost pokrývá především českou část povodí Vltavy, tedy oblast, ze které do řeky Vltavy přitéká voda buď přímo, nebo prostřednictvím jejích přítoků, a části povodí Dunaje na území Plzeňského a Jihočeského kraje. Celková rozloha tohoto území činí 28 708 km². Mimo správu povodí k poslání podniku patří i vytváření podmínek pro racionální, šetrné a ekologicky únosné využívání vodních toků.

více o Povodí Vltavy: www.pvl.cz

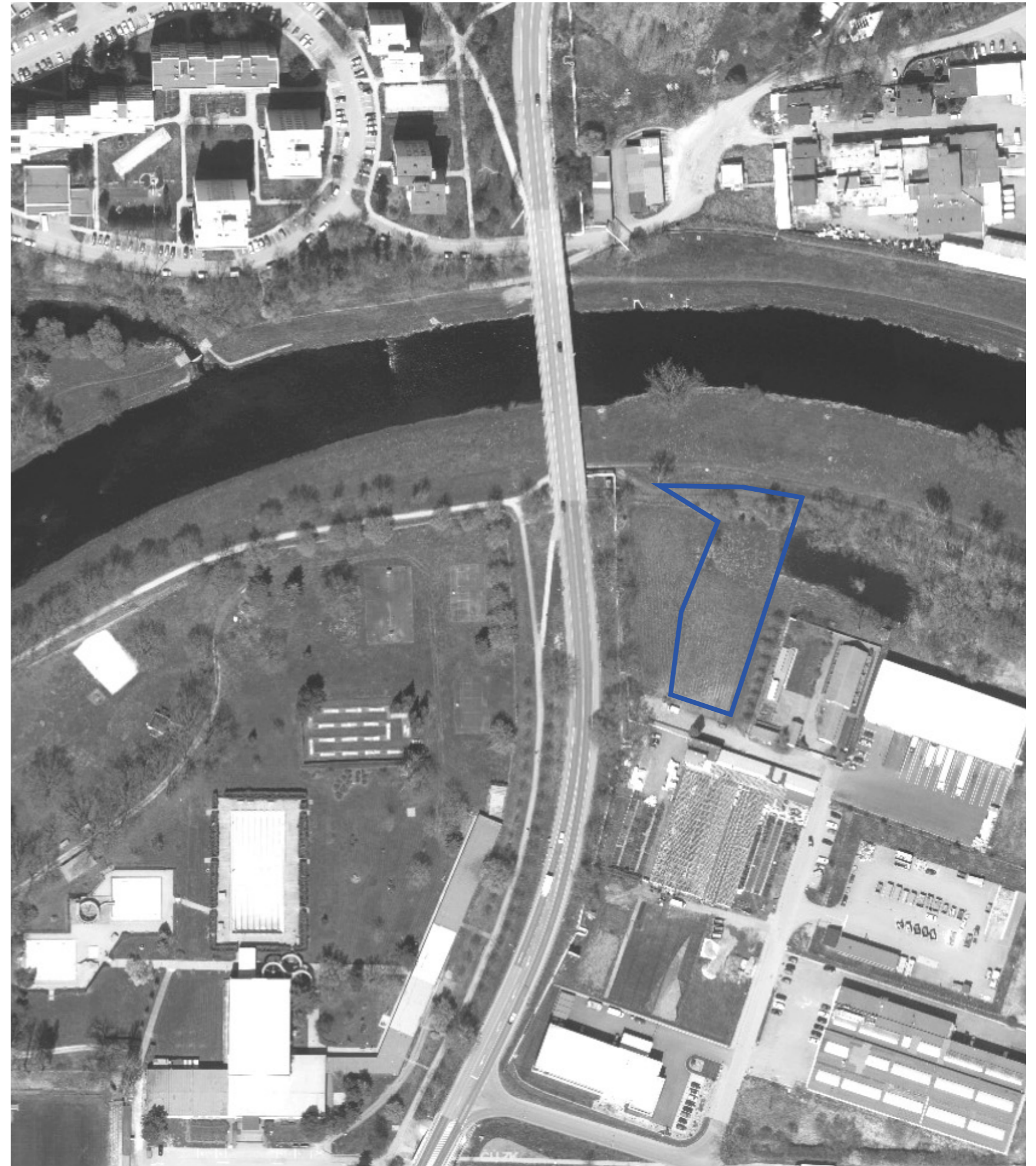


ŘEŠENÉ ÚZEMÍ

Území určené pro stavbu nového sídla se nachází v katastrálním území Strakonice a rozkládá se konkrétně na parcely č. 1208/6, 1208/25 a 1340/37, které jsou v majetku státu s právem hospodařit pro Povodí Vltavy.

Hlavní přístup a vjezd na pozemky dotčené stavbou bude ze stávající zpevněné komunikace nacházející se na parcele č. 1208/1. Vedlejší přístup a vjezd pro obslužnou techniku na pozemky bude ze stávající protipovodňové hráze – p. č. st. 4303.

Okolní zástavba lokality je průmyslového charakteru. Západně od pozemků probíhá silnice I/4, vedoucí z Prahy do jihozápadních Čech a dále do Německa. Severně parcel se nachází řeka Otava, a území zde hraničí se záplavovou oblastí řeky. Na sousedícím pozemku východně řešeného území se nachází psí útulek.



© 2022 Český úřad zeměměřický a katastrální

ZADÁNÍ

Provozní středisko:

Objekt bude provozně rozdělen na dvě navazující části. Jedna část bude administrativní a veřejně přístupná, druhá část bude služební, s přístupem pouze pro zaměstnance. V této části se budou nacházet dílny, sklady a garáže podniku. Důležité je, aby na sebe části navazovaly a byly propojeny tak, aby nevznikly od sebe oddělené, samostatné budovy, ale aby veřejný i služební prostor byly spojené v jednom objektu. Objekt by měl být nepodsklepený.

Administrativní část je určena pro 10 zaměstnanců, služební část pro 8 zaměstnanců.

Celá veřejně přístupná část by se měla nacházet na jednom patře a měla by být bezbariérová.

Je nutné, aby soutěžící v návrhu zohlednili nadlimitní hlukovou zátěž pozemků od sousední komunikace a psího útulku – dispozičně i technicky.

Z hlediska energetiky by objekt měl dodržet pasivní standard budov. Velký důraz je přitom kladen na využití alternativních zdrojů energie (např. fotovoltaika, rekuperace vzduchu, zemní kolektory,...).

Další důležitý aspekt je hospodárné používání vody. Návrh by měl pracovat se srážkovou vodou a zohlednit maximální možnost úspory pitné vody.

Na venkovní fasádě objektu bude umístěno logo Povodí Vltavy s názvem společnosti a s popisem objektu „Provozní středisko Strakonice“. Důležité je, aby navržená grafika byla v souladu s grafickým manuálem logotypu (příloha. P.05).

Venkovní prostory:

Pozemek je nutné oplotit, což by mělo být součástí návrhu. Respektive, administrativní část může být otevřená, ale s možností uzavření areálu mimo pracovní dobu; provozní část musí být oplocená.

V návaznost na provozní rozdělení objektu budou jak služební, tak administrativní části přidruženy zpevněné plochy. Je důležité, aby tyto plochy byly od sebe odděleny, tak aby plochy služební části byly přístupné pouze pro zaměstnance, nebo pro osoby s povolením přístupu. Je proto potřeba i uvnitř areálu počítat s oplocením, respektive prostorovým oddělením mezi otevřenými plochami.

Parkování:

Pro veřejně přístupnou administrativní část je třeba navrhnout 10 nezastřešených parkovacích míst pro osobní auta, plus 1 místo pro ZTP.

Pro služební část bude nutné počítat se 12 zastřešenými parkovacími místy pro osobní auta a s 5 zastřešenými místy pro obslužnou techniku (traktor, sekačka, tranzit,...). Případně, dle možností volné plochy, lze přidat ještě další nezastřešená místa pro osobní auta.

Předpokládané investiční náklady na realizaci projektu jsou 85 mil. Kč bez DPH.

Administrativní část:

Funkce místnosti	min. půdorysná plocha	požadavky
Kancelář (pro 1 osobu)	20 m ²	10 x
Kancelář vedoucího	30 m ²	
Zasedací místnost	<i>dle úvahy soutěžících</i>	kapacita min. 30 osob
Archiv	30 m ²	
Sklad	15 m ²	2x
Inspekční pokoj ¹	25 m ²	součástí bude koupelna s WC
Kuchyňka	8 m ²	
Denní místnost	30 m ²	návaznost na kuchyňku
WC muži	<i>dle úvahy soutěžících</i>	součástí bude koupelna s WC
WC ženy	<i>dle úvahy soutěžících</i>	součástí bude koupelna s WC
WC ZTP	<i>dle úvahy soutěžících</i>	
Úklid	<i>dle úvahy soutěžících</i>	

¹ Místnost může být umístěna i ve služební části

Služební část:

Funkce místnosti	min půdorysná plocha	požadavky
Garáž- nákladní automobil	48 m ² (min 4 m x 12 m)	2 x
Garáž- osobní automobil	24 m ² (min 4 m x 6 m)	2 x
Garáž- loď	24 m ² (min 4 m x 6 m)	2 x
Dílna zámečnická	50 m ²	
Dílna- svařovna	24 m ² (min 4 m x 6 m)	
Sklad ²	12 m ²	5 x
Sklad olejů a PHM	12 m ²	
Server ²	<i>dle úvahy soutěžících</i>	
Technologické místnosti ²	<i>dle úvahy soutěžících</i>	
WC + sprchy muži	30 m ²	návaznost na šatnu min. 2x sprchový kout
WC + sprchy ženy	<i>dle úvahy soutěžících</i>	návaznost na šatnu min. 1x sprchový kout
Šatna muži	<i>dle úvahy soutěžících</i>	pro 8 zaměstnanců
Šatna ženy	<i>dle úvahy soutěžících</i>	pro 3 zaměstnankyně
Kuchyňka ²		
Denní místnost ²		návaznost na kuchyňku
Úklid	<i>dle úvahy soutěžících</i>	

² Místnost může být umístěna i ve veřejně přístupné administrativní části

ČINNOST PROVOZNÍHO STŘEDISKA

Provozní středisko spravuje významné a drobné vodní toky a provozuje a udržuje vodní díla ve vlastnictví státu.

Toto zajišťuje dodavatelsky nebo provádí vlastními zaměstnanci. Přímo na středisku je 10 technicko-hospodářských pracovníků a 6 dělníků. Ke středisku patří ještě dalších 8 pracovníků z VD Husince, Písku, Sušice a Čimelic.

K výkonu správy patří zejména tyto činnosti:

- zadávání zakázek malého rozsahu pro opravy na vodních tocích a vodních dílech, provádění stavebního dozoru, administrativní a inženýrská činnost s tím spojená,
- provádění cyklické údržby na vodních tocích a vodních dílech – údržba břehových porostů, sečení regulací, odstraňování polomů a naplavenin ...,
- kontrola vodních toků a vodních děl, provádění povodňových prohlídek a prohlídek toků,
- provádění technicko-bezpečnostního dohledu nádrží, jezů a ochranných hrází,
- vyjadřovací administrativní činnost týkající se staveb a činností v povodí a v korytech vodních toků a sousedících s nimi.

Administrativní část:

**10 technicko-hospodářských pracovníků
(9 techniků + 1 sekretářka)**

- Kancelář pro každého pracovníka,
- zároveň šatna (skříň) a registratura na živé dokumenty a mapové podklady (dvě skříně),
- potřeba většího stolu pro rozložení dokumentací, které jsou zpracovány v papírové podobě a umístění PC, tiskárny, skeneru atd,
- při menších jednáních přednostně využívána kancelář pracovníka,
- kanceláře oddělit od hluku a zplodin z dílen a dvora,
- práce techniků v terénu cca 2-3 dny v týdnu – kancelář jako šatna i sušárna (v zabahněné obuvi prochází skrz celou budovu).
- Kanceláře v jednom podlaží, častý kontakt s ostatními techniky, sekretářkou, vedoucím.
- Při větším počtu jednajících je využívána zasedací místnost.
- Některé podklady jsou uloženy v samostatném archivu, popřípadě i v zasedací místnosti.
- Pohyb veřejnosti po celé administrativní části včetně jednání v zasedací místnosti.
- Zasedací místnost opakovaně v roce cca 25 osob školení (i z ostatních středisek), občasná jednání, supluje i jídelnu denně cca 2- 10 osob a částečně i archiv, potřeba zatemnění pro použití projektoru.
- Kuchyňka pro použití ohřevu jídla, v blízkosti zasedací místnosti.
- Hygienické zařízení včetně sprchy.

Služební část:

**6 pracovníků
(5 poříčných + 1 jezný)**

- Šatna (skříň) slouží pro převlečení do pracovního oděvu a také jako denní místnost (stoly a židle) pro vyplnění pracovních a strojních výkazů, spotřeby atd.,
- zároveň jako sušárna bot a oblečení,
- hygienická zařízení včetně sprchy,
- příprava, údržba a drobné opravy strojů a mechanizace (motorové pily, křovinořezy, traktory, sekačky...) na dílně, kde jsou tato zařízení také uskladněna, případně před dílnou, kde probíhá i čištění strojů tlakovou vodou (venkovní přívod vody a připojení i na třífázi z dílny)
- práce dělníků každý den v terénu na pracovišti mimo budovu.

Garáže slouží zároveň jako sklady drobné mechanizace, lodí, náhradních motorů, čerpadel, hadic, elektroinstalace, zimních pneumatik aj.

Dvůr slouží jako parkoviště, komunikace, místo pro odběr vody, myčka a nárazově i jako sklad materiálu,

Parkoviště pro veřejnost zvlášť (aby nedocházelo k ohrožení veřejnosti pohybem strojů).

ÚZEMNÍ PLÁN

Pozemky p. č. 1208/6, 1208/25 a 1340/37 v k. ú. Strakonice, obec Strakonice se dle platné územně plánovací dokumentace obce Strakonice (úplné znění Územního plánu Strakonice po změně č. 1 až 11) nachází **v zastavěném území v ploše přestavby ST34 s funkčním využitím „(Vp) – plochy výroby a skladování – lehký průmysl“**. Pro tuto plochu jsou Územním plánem Strakonice stanoveny následující podmínky:

Vp - plochy výroby a skladování – lehký průmysl

hlavní využití:

- výroba, podnikání a skladování
- drobné provozovny a služby

přípustné využití:

- dopravní a technická infrastruktura nejevící charakter nadmístního významu
- logistická centra do celkové zastavěné plochy 2.500 m² (celkový součet ploch logistických center u jednotlivých stavebních záměrů v zastavitelné ploše ST18, ST38, ST39, P12, P13, P16, H5)
- objekty a zařízení občanské vybavenosti
- provoz těchto podnikatelských aktivit nebude narušovat stávající a navrhované obytné plochy
- umístění fotovoltaické elektrárny

podmíněně přípustné využití:

- pohotovostní ubytování, byty pro osoby zajišťující dohled a pohotovost, či pro majitele a vedoucí provozoven (pro stávající rodinné a bytové domy uvnitř výrobních areálů je přípustná údržba a rekonstrukce v rámci stávajících hmot) za podmínky splnění hygienických norem
- sportovní činnost

nepřípustné využití:

- živočišná zemědělská výroba, která má negativní vlivy na okolí
- skladování nebezpečných látek, nebezpečných odpadů, které by svým provozem mohlo ohrozit okolní obytné plochy
- činnosti obtěžující okolí nad zákonem stanovené limity hluku
- jiné než hlavní, přípustné a podmíněně přípustné využití
- děje a zařízení hromadné obytné a poskytující služby (služby, které nesouvisí s hlavním funkčním využitím)
- logistická centra, tj. tranzitní centrum pro další distribuci zboží o celkové zastavěné ploše větší než 2 500 m² (celkový součet ploch logistických center u jednotlivých

podmínky prostorového uspořádání:

- koeficient zeleně minimálně 10 %, z toho 1/5 bude tvořit vzrostlá zeď (u stávající zástavby a stavebních proluk bude posouzen na základě individuálních podmínek)
- tam, kde plocha Vp přímo sousedí s plochou pro bydlení = směrem k obytné zástavbě, budou umístěny takové provozy, které nebudou plochy bydlení rušit, týká se nově umísťovaných záměrů
- výška dle okolní zástavby, výška zástavby nesmí narušit panoramatické pohledy na město a výhledy do okolní krajiny
- výrobní a hospodářské budovy budou hmotou, vzhledem a tvaroslovím respektovat hlavní hodnoty (případně nové dominanty nebudou narušovat panoramatické pohledy)
- parkování nákladní dopravy musí být zajištěno uvnitř uzavřených areálů, parkování osobních vozidel na vlastním pozemku.
- bude vyřešeno nakládání s odpady

Pro plochu přestavby – ST34 jsou stanoveny konkrétnější podmínky:

Obsluha území: napojení na křižovatku na silnici I/4, je vydáno UR a SP

Limity využití území: OP železnice, OP vodovodu, záplavové území, OP silnice II. třídy, OP letiště, RR trasa

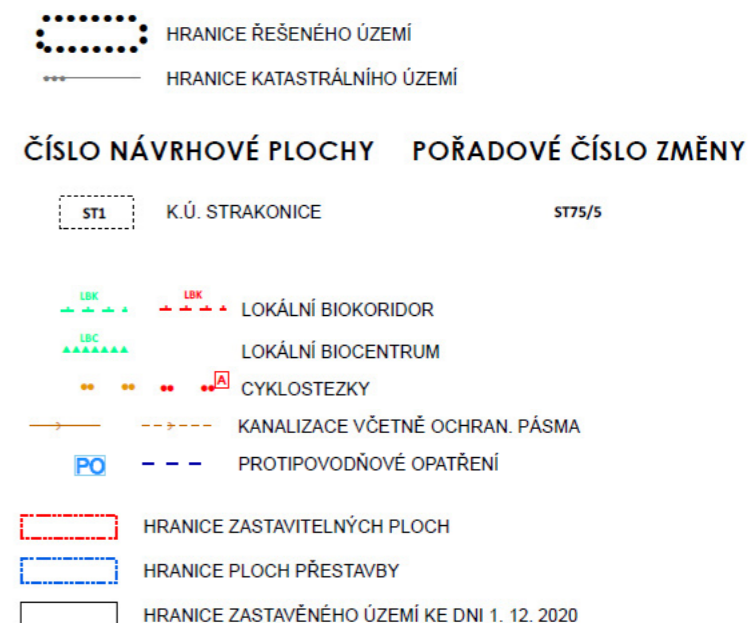
Ochrana hodnot území: exponovaná poloha - Kání vrch - nutno respektovat přírodní hodnotu této lokality především při návrhu technického řešení navrhované komunikace, která je vymezena územním plánem jako územní rezerva.

Podlažnost: bude určena následně na základě konkrétní studie a v návaznosti na okolní zástavbu.

Upozorňujeme, že jihozápadní část pozemku p. č. 1208/6 v k.ú. Strakonice se nachází v území s nadlimitní hlukovou zátěží (52dB, 57dB).

Územní plán Strakonice - úplné znění

www.strakonice.eu/content/uzemni-plan-strakonice-uplne-zneni



PLOCHY S ROZDÍLNÝM ZPŮSOBEM VYUŽITÍ

STAV	NÁVRH	POČET PLOCH
Bb	Bb	PLOCHY BYDLENÍ bytové domy
On	On	PLOCHY OBČANSKÉHO VYBAVENÍ veřejný zájem
Os	Os	PLOCHY OBČANSKÉHO VYBAVENÍ sport a tělovýchova
Pz	Pz	PLOCHY VEŘEJNÝCH PROSTRANSTVÍ veřejná zeď
U	U	PLOCHY SMÍŠENÉ NEZASTAVĚNÉHO ÚZEMÍ přírodě blízké ekosystémy
Ti	Ti	PLOCHY TECHNICKÉ INFRASTRUKTURY
Vp	Vp	PLOCHY VÝROBY A SKLADOVÁNÍ lehký průmysl

CCEA MOBA

