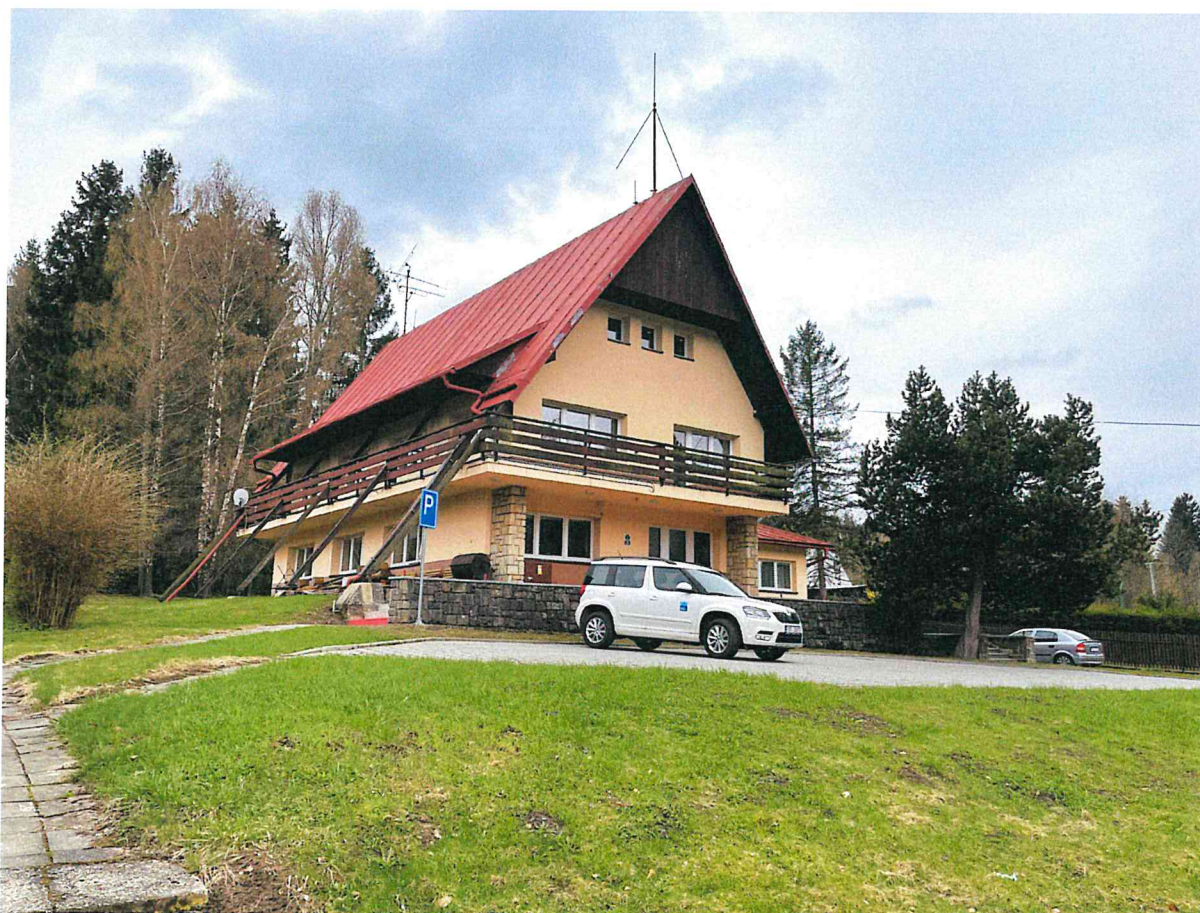




Povodí Moravy, s.p., Brno, Dřevařská 11, 602 00 BRNO

ZADÁNÍ ROZSAHU STAVBY

VD Horní Bečva, administrativní budova – obnova antikoroziční ochrany střech a svodů 223538TEC



Vypracoval:
Tomáš Bezděk
5. 4. 2023

1.) Základní údaje:

Název stavby:	VD Horní Bečva, administrativní budova – obnova antikorozní ochrany střech a svodů, 223538STA	
Místo stavby	:	VD Horní Bečva, administrativní budova, vč. bytu hrázného
Kraj	:	Zlínský
Příslušný vodoprávní úřad	:	KÚ Zlínského kraje, odbor ŽP a zemědělství
Investor	:	Povodí Moravy, s.p.

Předpokládané termíny plnění: 05 – 10/2023
Přípravné práce: ihned po nabytí účinnosti SoD
Kontaktní osoba: Tomáš Bezděk, e-mail: bezdek@pmo.cz, tel. + 420 725 502 860

Provedením prací nedojde ke vlivu na stabilitu vodního díla, na nakládání s vodami, na životní prostředí.

2.) Popis současného stavu:

Objekt byl postaven v roce 1978 jako provozní objekt u přehrady na Horní Bečvě v nadmořské výšce cca. 560m. n. m. Antikorozní ochrana byla průběžně obnovována.

Jedná se o administrativní budovu přehrady rozdělenou na část provozní a bytovou, z čehož:

Provozní část – nepodsklepená dvoupodlažní o půdorysných rozměrech cca. 9 x 15,5m. Střecha je sedlová se sklonem cca. 55⁰, výška hřebene cca. 12m, (plocha střechy cca. 350m² + okapy cca. 40m a svody cca 40m.)

Bytová část – podsklepená přízemní o půdorysném rozměru cca. 10 x 10m. střecha sedlová, nesymetrická se sklonem cca. 50⁰, výška hřebene cca. 5,5m, (plocha střechy cca. 150m² + okapy cca. 20m a svody cca 20m.)

Krytina obou částí je ocelový pozinkovaný plech v pásech na plném deštění, okapy plechové podokapní. V současnosti je antikorozní ochrana pomístně narušená korozí, žlaby a svody jsou poškozeny jak korozí, tak i mechanicky vlivem nevhodného uchycení. Některé části okapů a svodů jsou v minulosti vyměněny, tyto budou opatřeny antikorozní ochranou. Výměna poškozených okapů a svodů, vč. nového uchycení bude součástí plnění této zakázky.

3.) Účel stavby:

Účelem stavby je obnova antikorozní ochrany plechové střechy administrativní budovy tak, aby byla zajištěna její delší životnost.

4.) Požadovaný rozsah prací :

Jedná se o provedení nové antikorozní ochrany spočívající v celoplošném omytí vysokotlakovou vodou na úroveň Wa 2, odstranění stávající koroze, odstranění nepřilnavých starých nátěrů a ostatních nepřilnavých nečistot. Ostré přechody zabrousit do zracena, odstranit prach a odmastit.

Dále aplikace nové dvousložkové, polyuretanové hmoty vytvrzované alifatickým izokyanátem s dobrou stálostí barevného odstínu a lesku – jako ekvivalent k nátěrovým hmotám HEMPATANE nebo HEMPADUR. Nátěrový systém dle ČSN EN ISO 12944-1 až 8, životnost nátěru vysoká - větší než 15 let, venkovní prostředí C4, odolný abrazi a mechanickému poškození. Odstín dopravní červená RAL 3020. Bude odsouhlaseno objednatelem před zahájením prací.

Celková tloušťka antikorozi ochrany je požadována na min. 240µm.

Celková plocha střechy obou částí je cca. 500m², délka okapů a svodů je cca 160m, počet případně nových držáků do 50ks.

Přesnou plochu nátěrů, stejně tak rozsah výměny okapů a svodů, vč. držáků si zajistí uchazeč při osobní prohlídce místa, která je podmínkou pro účast ve výběrovém řízení!!!

Termín osobní prohlídky dohodněte se strojním technikem závodu Horní Morava, p. Tomášem Bezděkem na tel: 725 502 860 nebo na e-mailové adrese bezdek@pmo.cz

Součástí předmětu plnění bude také zhotovitelem zpracovaná Závěrečná zpráva zhotovitele, kde bude přehledně zdokumentován postup při provádění prací a dodávek: stav před – provádění – stav po.

Závěrečná zpráva zhotovitele s doložením potřebných dokladů (doklady k použitým výrobkům a materiálům, prohlášení o shodě, fotodokumentace, atd.) Závěrečná zpráva bude dodána při předání a převzetí kompletně dokončeného díla a to 2x v tištěné podobě, 1x na CD –R.

Poznámka:

Zřízení a odstranění staveniště, jakož i potřebné lešení, plošiny pro montáž, montážní přípravky, podpěry a jiné zařízení potřebné k montáži zařízení, zhotovení stavby a k přípravě staveniště si zajistí zhotovitel sám za své prostředky – musí být zahrnuto v nabídkové ceně uchazeče.

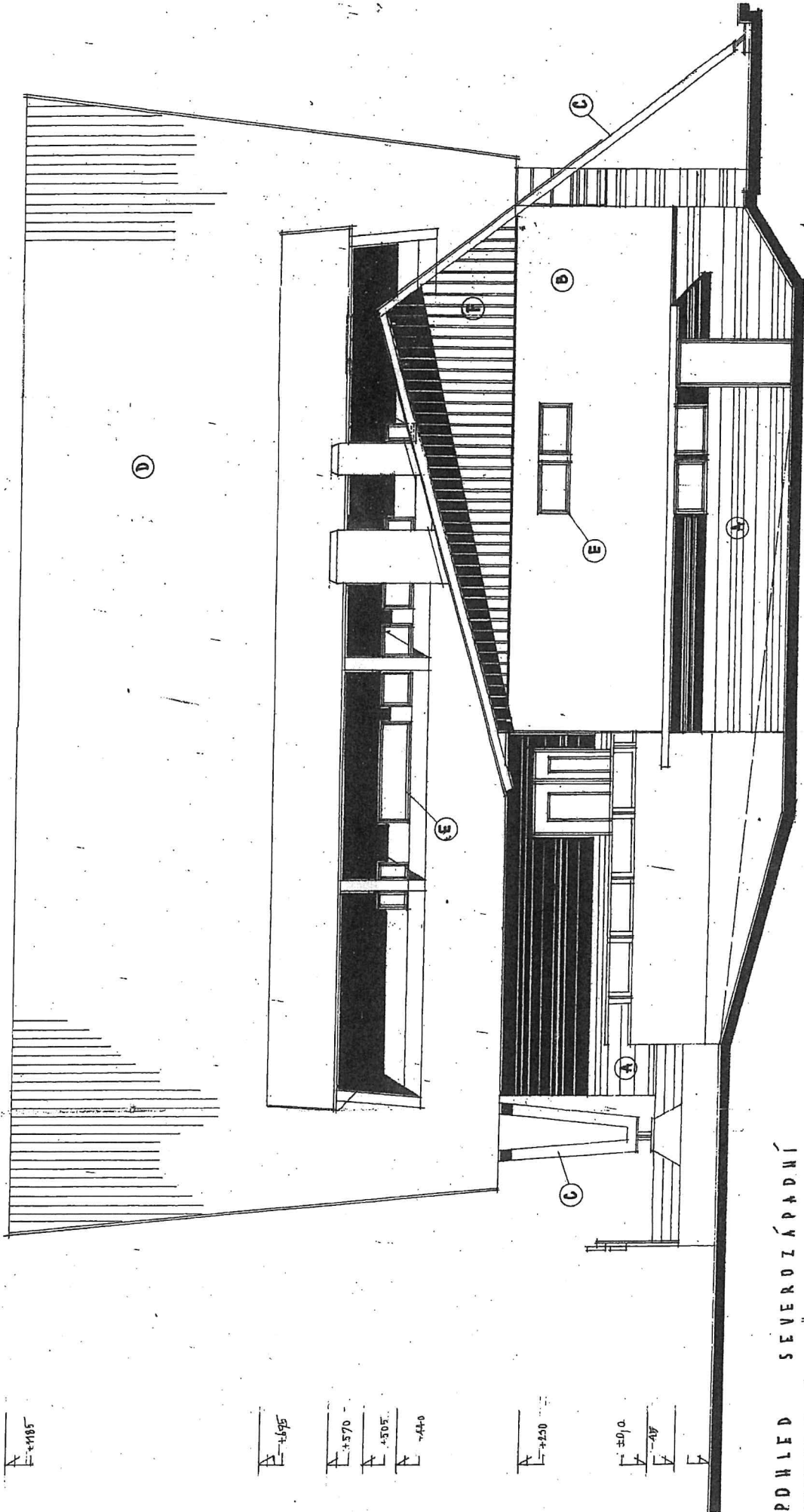
Zhotovitel zajistí provedení nezbytných opatření, aby nedošlo ke znečištění vodní plochy.

Za jakékoliv škody způsobené v průběhu provádění díla zodpovídá zhotovitel.

Veškeré odpady vzniklé při realizaci stavby budou odstraněny, dle platných zákonů o odpadech, zhotovitelem na jeho náklady.

Dodavatel může využít přípojny bod elektrické energie za předpokladu osazení podružného odečtu s odsouhlaseným jističem. Investor nepřebírá zodpovědnost za náklady vzniklé při poškození elektrických zařízení připojením do přípojného elektrického bodu PMO a za škody způsobené výpadkem elektrické energie.

Příloha: výkresová dokumentace



±0.00
+1.185

±0.00
+1.495

±0.00
+1.570

±0.00
+1.505

±0.00
+1.440

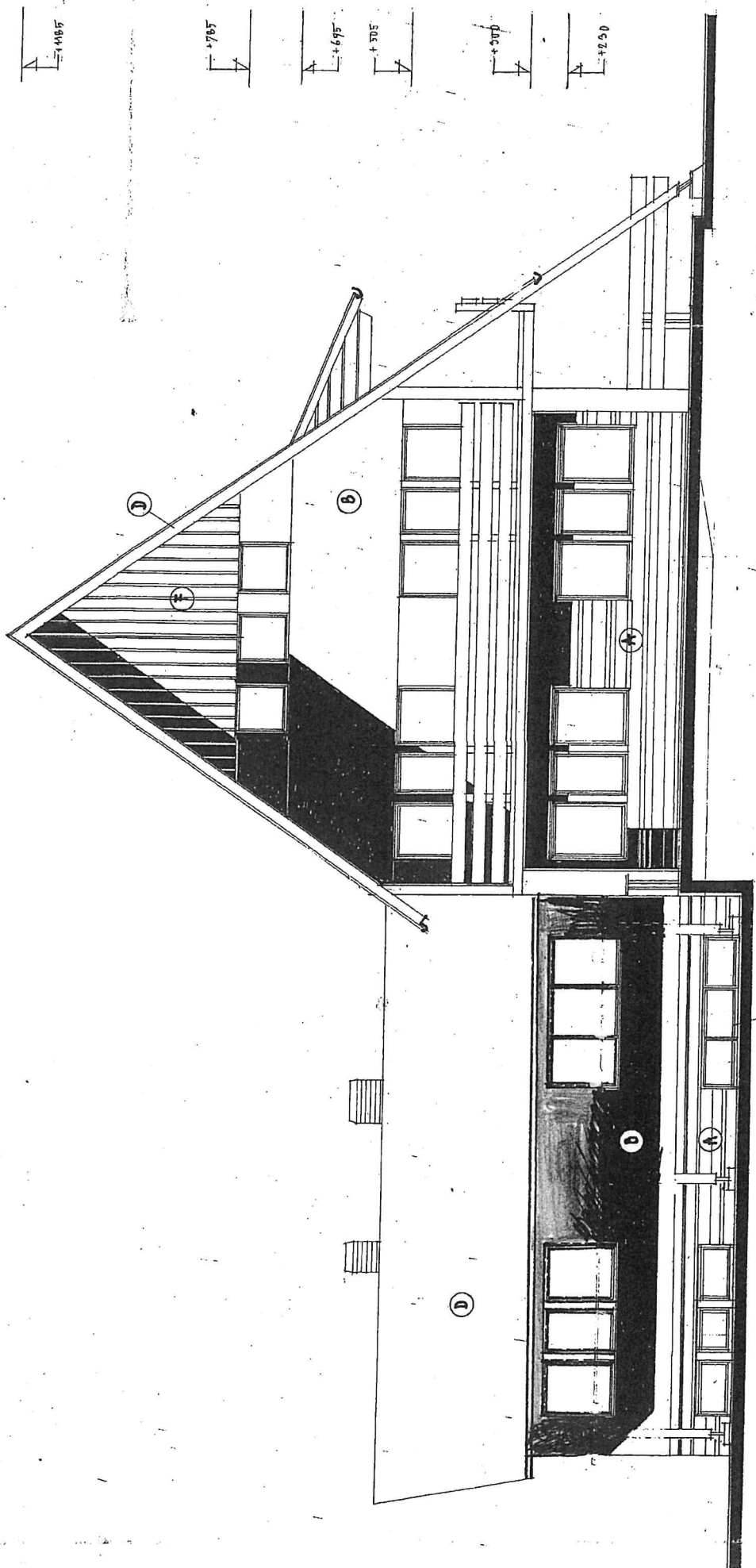
±0.00
+1.450

±0.00
+1.410

±0.00
+1.410

±0.00
+1.410

POHLED SEVEROZÁPADNÍ
LEGENDA: VIZ. VÝKRES Č. 402



ZDROJ. PROJEKT	INF. ARCH. K. DAVIČKA
INVESTOR	SPRÁVNÍ BUDOVA HORNÍ BEČVA
	TRVODI HORAVY OLOMOUC

ÁPADNÍ



