


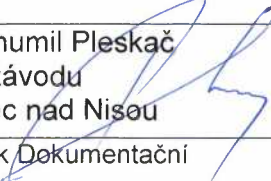
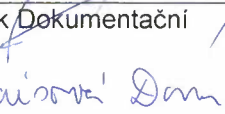
05/2023

# POVODÍ LABE, státní podnik

## ZÁMĚR SLUŽBY

Jizera, Turnov, smýcení výmladků z úprav OB, ř.km  
79,212 - 79,550



<b>Zpracoval:</b>	dne: 	Ing. Daniel Benda technická skupina úseku Jablonec nad Nisou
<b>Schválil:</b>	dne: 11/5/2023	Ing. Bohumil Pleskač ředitel závodu Jablonec nad Nisou 
<b>Vyhlášeno Dokumentační komisí:</b>	dne: 9.5.2023 číslo zápisu: 5/2023	Tajemník Dokumentační komise  Hejzlová Dan



## 1. Identifikační údaje o plánovaném záměru

Název záměru:	Jizera, Turnov, smýcení výmladků z úprav OB, ř.km 79,212 - 79,550
Vodní tok (IDVT), ř.km:	Jizera (IDVT 10100009), ř.km 79,212 - 79,550
Místo záměru (katastr. území):	Turnov (k.ú. Turnov)
Obec s rozšířenou působností:	Turnov
Číslo hydrologického pořadí:	1-05-01-001
Účel záměru:	odstranění náletových porostů z průtočného profilu
Číslo DHM:	-
Identifikátor ISyPO:	9051005139 (Jizera: Modřišice - Turnov)
Investor:	Povodí Labe, státní podnik, Víta Nejedlého 951, 500 03 Hradec Králové
Provozovatel:	Povodí Labe, státní podnik, závod Jablonec n/N Provozní středisko Turnov Lesní 200, 51101 Turnov

## 2. Časový plán realizace

	zahájení	dokončení
Vypracování a schválení záměru	5/2023	
Výběr zhotovitele akce		
Realizace akce		12/2023

## 3. Popis současného stavu

Předložený záměr řeší odstranění výmladků náletového porostu z upraveného koryta vodního toku Jizera v intravilánu města Turnov. Koryto zde tvoří opevněný lichoběžníkový profil, v břehových částech kynety obráží výmladky náletové vegetace, které jsou periodicky odstraňovány. Předmětný úsek vodního toku se nachází mezi železničním viaduktem a silničním mostem komunikace I/35. Lokalita je přístupná na PB z ul. Koškova, na LB z ul. Koňský trh a dále po veřejně přístupných příbřežních a břehových pozemcích. Pozemky vodního toku jsou ve správě Povodí Labe, státní podnik.

Jedná se o práce prováděné periodicky, které jsou plánovány na základě prohlídek vodního toku pořádným, případně příslušným úsekovým technikem. Realizaci záměru bude dosaženo obnovy průtočného profilu toku.

Rozsah zásahu byl projednán s místě příslušným orgánem ochrany přírody a krajiny, během šetření bylo zápisem ujednáno, že připravovaný záměr nepředstavuje zásah do VKP a bude pouze oznámen orgánu ochrany přírody a krajiny před započítím prací.

## 4. Výchozí podklady

- Pochůzka na místě.
- Zápis z místního šetření s OŽP MÚ Turnov.

## 5. Návrh technického řešení

Akce: **Jizera, Turnov, smýcení výmladků z úprav OB, ř.km 79,212 - 79,550** je dodavatelskou akcí, navrženou za účelem údržby průtočného profilu toku, resp. odstranění náletového porostu.

**Současný stav:** Na obou březích koryta vodního toku se nachází výmladky z již odstraněné náletové vegetace v charakteru křovin. V řešeném úseku toku se jedná o plochu cca 3400m<sup>2</sup> na PB a cca 1100 m<sup>2</sup> na LB. Tyto výmladky se nachází v kynetě, na břehových hranách a pozemcích koryta toku. Hustota porostu v celkové ploše je cca 30%.

**Doporučené řešení:** V rámci záměru je navrženo odstranění výmladků náletového porostu na obou březích řešeného úseku toku z plochy **3400m<sup>2</sup> na PB a 1100 m<sup>2</sup> na LB**.

Výmladky budou odstraněny na pařezu, co nejvíce zakráčeny, nejlépe i s matečním pařezem. Odstraněné výmladky budou sneseny na hromady na břehových pozemcích

vodního toku a strojně nadrceny. Vzhledem k obtížnému přístupu k lokalitě bude dřevní drť rozprostřena na březích koryta na pozemku toku. Předpokládaný objem drtě činí 13,5m³.

Vzhledem k práci v okolí a nad vodní hladinou, si zhotovitel zajistí dostatečné ochranné a bezpečnostní prostředky.

**6. „Odůvodnění účelnosti veřejné zakázky“ v souladu s § 156 zákona č.137/2006 Sb. o veřejných zakázkách, ve znění pozdějších předpisů a ust. § 2 vyhlášky č. 232/2012 Sb.**

Popis potřeb, které mají být splněním veřejné zakázky naplněny.

Zajištění průtočného profilu vodního toku.

Popis předmětu veřejné zakázky.

Odstranění výmladků náletového břehového porostu.

Popis vzájemného vztahu předmětu veřejné zakázky a potřeb zadavatele.

Realizací záměru bude naplněna povinnost správce toku dle § 47 odst. 2 písm. b) zákona č.254/2001 Sb. o vodách a o změně některých zákonů (vodní zákon), která mimo jiné zahrnuje údržbu břehových porostů vodních toků.

Rizika nerealizace veřejné zakázky, snížení kvality plnění, vynaložení dalších finančních nákladů

Riziky souvisejícími s realizací předmětu VZ může být riziko nerealizace předmětu VZ (v SOD řešeno způsobem fakturace), riziko prodlení s realizací předmětu VZ (v SOD řešeno sankcí za prodlení), rizikem může být i případný výskyt povodňové situace v průběhu realizace, který může mít vliv na termíny dokončení předmětu VZ.

Předpokládaný termín splnění veřejné zakázky.

Dle finančních možností Povodí Labe, státní podnik, s předpokladem realizace v r. 2023.

Popis variant naplnění potřeb a zdůvodnění zvolené alternativy veřejné zakázky

Realizace záměru četou provozní údržby zadavatele.

Vzhledem k množství a rozsahu plánovaných akcí PS není možné pokrýt všechny akce vlastními silami zadavatele.

Popis, do jaké míry ovlivní veřejná zakázka plnění plánovaného cíle

Realizací záměru bude dosaženo volného průtočného profilu vodního toku bez náletových porostů.

**7. Vyhodnocení efektivity a účelnosti požadované služby**

Realizace záměru přispěje k obnově průtočné kapacity vodního toku a sníží riziko vybřežení na okolní pozemky.

**8. Doplňující informace**

**8.1. Dotčení inženýrských sítí**

Realizací záměru nebudou dotčeny nadzemní ani podzemní IS.

**8.2. Zvláštní požadavky na řešení záměru**

Vzhledem k pracím v blízkosti vodní hladiny, budou při realizaci dodrženy zásady BOZP při práci s řetězovou pilou a nad vodní hladinou.

**8.3. Požadavky na zajištění budoucího provozu**

V průtočném profilu toku budou nadále periodicky odstraňovány náletové porosty.

**8.4. Rozhodující projektové parametry ve tvaru**

<i><b>název parametru</b></i>	<i><b>měrná jednotka</b></i>	<i><b>hodnota parametru</b></i>
výřez výmladků z plochy (čistá výměra 30%)	m²	4500 (1350)

drcení ořezaných větví strojně (štěpkování)	m <sup>3</sup>	13,5
---	----------------	------

### 8.5. Přístupy na místo realizace

Lokalita je přístupná na PB z ul. Koškova, na LB z ul. Koňský trh a dále po veřejně přístupných příbřežních a břehových pozemcích. Pozemky vodního toku jsou ve správě Povodí Labe, státní podnik.

### 9. Vliv stavby na životní prostředí

Realizace záměru nebude mít kromě dočasného hluku z prováděných prací negativní vliv na životní prostředí za dodržování následujících opatření. Dodavatel zajistí ochranu vod před jejich znehodnocením ropnými deriváty, chemikáliemi, tuky, atd. Všechno nářadí, stroje a mechanismy musí být v řádném technickém stavu, prosté úkapů olejů a pohonných hmot.

Dodavatel je povinen během prací zajišťovat pořádek na pracovišti a neznečišťovat veřejná prostranství, nezatěžovat jej nadměrným hlukem a v co největší míře šetřit stávající zeleň. Dodavatel bude důsledně dodržovat použití vymezených ploch a po ukončení všech prací je předá jejich majitelům. Po ukončení zásahu je dodavatel povinen provést úklid všech ploch, které pro realizaci záměru používal a uvést je do původního stavu.

Stavba se nenachází na území chráněném z pohledu ochrany přírody a krajiny.

Akce se nachází na území vodního útvaru HSL\_1960 – Jizera od toku Kamenice po tok Mohelka. Lze předpokládat, že realizací akce dle tohoto záměru nedojde ke zhoršení dotčeného vodního útvaru a že současně nebude znemožněno dosažení jeho dobrého stavu.

Lokalizací se tento záměr nedotýká opatření obsažených v Plánu dílčích povodí.

### 10. Majetkoprávní vztahy doložené snímkem pozemkové mapy a výpisem z katastru nemovitostí

Odstraňovaný porost se nachází na pozemcích vodního toku v majetku státu, kde vlastnická práva vykonává Povodí Labe, státní podnik.

p.č.	LV	výměra [m <sup>2</sup> ]	druh pozemku	vlastník
k.ú. Turnov [771601]				
3898/1	4896	67527	vodní plocha	Česká republika, zast. Povodí Labe, státní podnik Víta Nejedlého 951, Hradec Králové

Snímek pozemkové mapy



## **11. Předpokládaný finanční náklad stavby**

Předpokládané náklady na realizaci v době zpracování záměru činí 142.762,50- Kč (bez DPH). Výše nákladů byla stanovena na základě výkazu výměr, oceněného dle cenové soustavy ÚRS, který je součástí přílohové části záměru.

## **12. Přílohy**

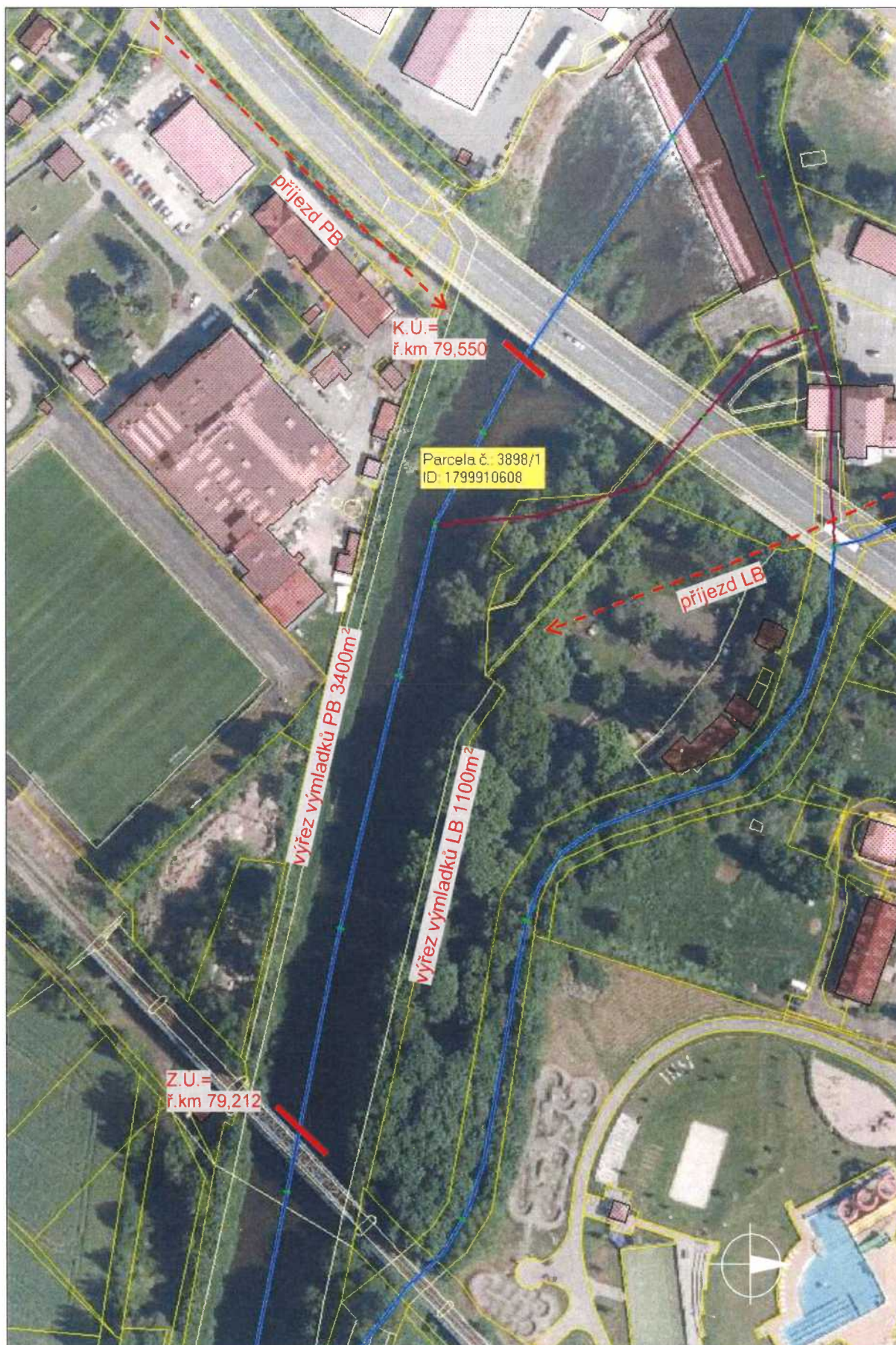
- Situace orientační
- Situace přehledná na podkladě mapy KN a ortofotomapy
- Fotodokumentace
- Výkaz výměr
- Zápis z místního šetření s OŽP MÚ Turnov ze dne 14.3.2023



The map shows the Turnov region with the Jizera river flowing through it. A red dot is placed on the road between Turnov and Daliměřice, indicating the location of the accident. The map includes labels for various towns and villages, such as Žďárek, Sychrov, Paceřice, Turnov, and Daliměřice. A compass rose is located in the bottom left corner.



## Situace přehledná





## Fotodokumentace



