



HRADEC KRÁLOVÉ

MAGISTRÁT MĚSTA HRADEC KRÁLOVÉ, ČESKOSLOVENSKÉ ARMÁDY 408, 502 00 HRADEC KRÁLOVÉ

ODBOR ŽIVOTNÍHO PROSTŘEDÍ

VÁŠ DOPIS ZN.: 622306/2023
ZE DNE: 16.10.2023
NAŠE ZNAČKA: MMHK/631196/2023 ŽP2/Mrk
SZ MMHK/622306/2023

VYŘIZUJE: Adriena Marková
TELEFON: 495707667
E-MAIL: Adriena.Markova@mmhk.cz

DATUM: 24.10.2023

Žádost: Smiřice, Povodí Labe, zásah do VKP, nové stanovisko nahrazující závazné stanovisko č.j. 090297/2023

Žadatel:

Povodí Labe, státní podnik, Víta Nejedlého 951/8, Slezské Předměstí, 500 03 Hradec Králové

Žádost o vydání závazného stanoviska k zásahu do významného krajinného prvku Mlýnský náhon ve Smiřicích, ř.km 1,900-2,750 v k.ú. Smiřice

Dne 4.5.2023 byl vydán souhlas se zásahem do významného krajinného prvku Mlýnský náhon ve Smiřicích, ř.km 1,900-2,750 v k.ú. Smiřice, č.j. MMHK/090297/2023 ŽP2/Mrk.

Souhlas byl vydán na základě naší žádosti ze dne 12.4.2023 na 65 ks stromů rostoucích jako břehový porost na pozemcích ve správě Povodí Labe (dále PL HK).

Jako správce vodního toku bude PL HK odstraňovat i další dřeviny rostoucí na pozemcích sousedících s pozemky vodního toku. Tyto dřeviny sice byly předmětem posouzení břehového porostu, ale omylem nebyly zahrnuty do počtu dřevin uvedených v žádosti.

Následné upravené znění žádosti zahrnuje skutečný počet stromů navržených ke kácení v rámci břehového porostu na pozemcích koryta vodního toku a na pozemcích s nimi sousedících.

Na základě zákona č. 114/1992 Sb., § 4 odst. 2) požádala společnost PL HK o vydání závazného stanoviska k zásahu do porostu na akci „**Mlýnský náhon ve Smiřicích, Smiřice, kácení porostu ř. km 1,900 – 2,750 v k.ú. Smiřice**“.

Magistrát města Hradec Králové, odbor životního prostředí (MMHK OŽP) jako věcně i místně příslušný orgán ochrany přírody vydává dle ust. § 149 odst. 1 zákona č. 500/2004 Sb., správní řád (správní řád) nově

závazné stanovisko,

nahrazující stanovisko č.j. MMHK/090297/2023 ŽP2/Mrk ze dne 4.5.2023, v němž **souhlasí dle ust. § 4 odst. 2** 114/1992 Sb., o ochraně přírody a krajiny, v platném znění (dále jen zákon) se zásahem do významného krajinného prvku Mlýnský náhon ve Smiřicích, ř.km 1,900-2,750 v k.ú. Smiřice, na němž bude probíhat kácení a údržba dřevin ve stanoveném rozsahu.

Sdělujeme, že po provedeném šetření na místě lze konstatovat, že změnou rozsahu prací **nedojde k narušení krajinného rázu dle § 12 odst.2 zákona ani k nevratnému zásahu do VKP a ÚSES.**

I.

Správní orgán stanoví k záměru následující podmínky:

- O zahájení kácení bude těsně před prováděním prací informována příslušná obec, na jejímž území bude kácení probíhat.
- Práce na odstranění dřevin budou prováděny pouze v době vegetačního klidu mimo dobu hnízdění ptactva (mezi 15.10. a 15.3.běžného roku).
- Bude dodržen plošný rozsah prací.
- Na místě je třeba ponechat kvalitní jedince domácích druhů dřevin – duby, jasany, javory, olše i třešně ve skupinách nebo ve vzdálenosti 10-15 m od sebe.
- Za kácené dřeviny bude na vhodných místech nejdéle do 1 roku od kácení provedeno zapěstování dřevin z podrostu a náhradní výsadba.
- Budou ponechána vhodná torza pro vývoj hmyzu na místech, kde neohrozí okolí.
- V době kácení je třeba sledovat, zda nejde o doupní stromy, hnízdiště, případně o stromy - biotopy zvláště chráněných druhů živočichů /dále ZCHDŽ/ (veverka, páchník, netopýři, některé druhy ptactva atd.) V případě, že bude taková skutečnost zjištěna, je třeba práce přerušit a požádat o stanovisko k zásahu do biotopu ZCHDŽ od KÚ KHK.
- Kácení bude provedeno vždy s přihlédnutím k potřebě zachování funkce ÚSES:

II.

Odůvodnění:

Důvodem žádosti je nutnost odstranění stromů se zhoršeným zdravotním stavem a špatnými statickými poměry, které představují vysoké riziko ohrožení pro přilehlou zástavbu, zdraví osob a majetku, neboť Mlýnský náhon ve Smiřicích IDVT 10101447, (ČHP 1-01-014-0110-0-00) v ř. km cca 1,900 až 2,200 (300 m) v části předmětného úseku prochází intravilánem města Smiřice.

Žadatelem o stanovisko a zpracovatelem posouzení je organizace Povodí Labe, státní podnik, Váta Nejedlého 951, 500 03 Hradec Králové.

Budou odstraněny poškozené stromy a keře výrazně zasahující do průtočného profilu náhonu, aby mohla být zabezpečena průtočnost koryta a bezpečnost zejména při zvýšených průtocích .

Při kácení mají být odtěženy dřeviny, které mechanizaci brání při provádění zemních prací a dřeviny, které svým růstem způsobují časté zátarasy a vytváření nápěchů, zároveň ohrožují okolí v případě pádu.

Na základě vizuálního posouzení břehových porostů v řešeném úseku ve městě Smiřice bylo ke kácení formou probírky navrženo **65 stromů na pozemcích Povodí Labe a 18 stromů na pozemcích sousedících s korytem vodního toku, dále bude na 11 ks proveden zmlazovací řez.**

Podrobně to zpracovává „Posudek břehového porostu na obou březích vodního toku Mlýnský náhon ve Smiřicích (k.ú.Smiřice)“, jenž byl zaslán spolu s žádostí 16.10.2023.

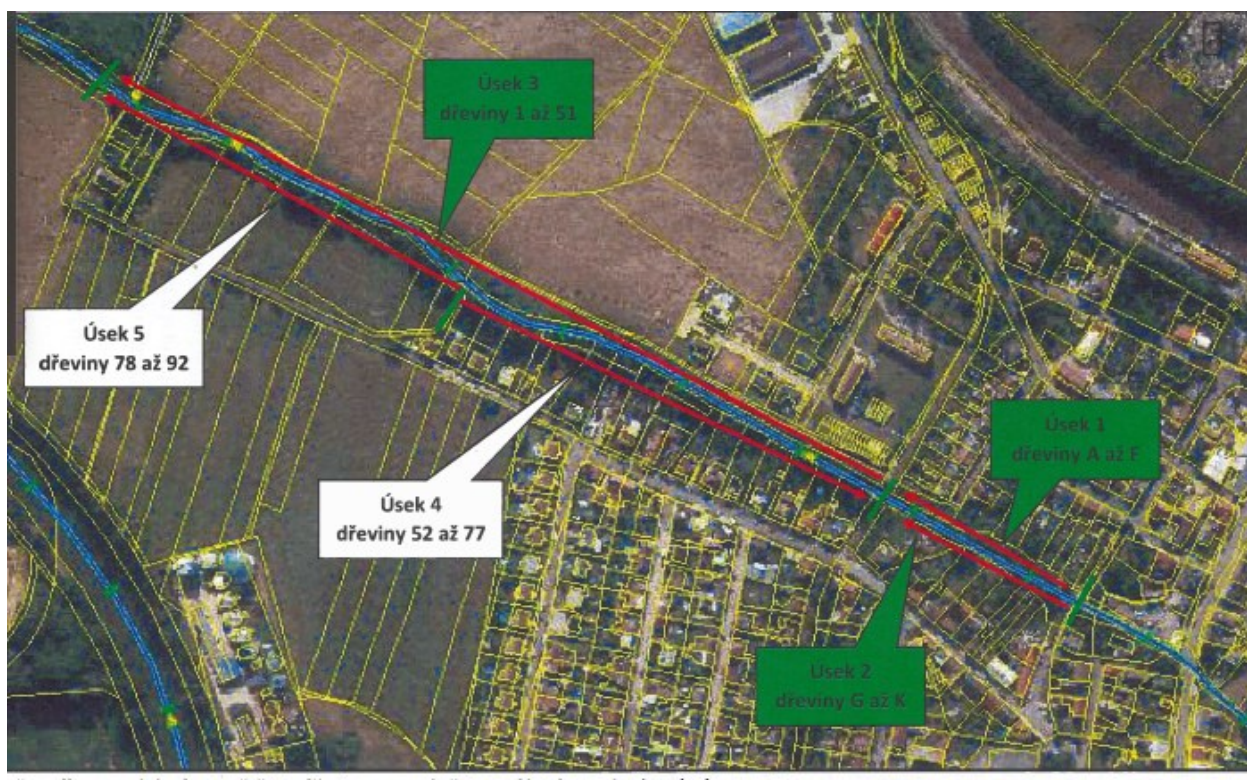
Součástí posudku je fotodokumentace a výpisy z katastru nemovitostí. Stromy navržené ke kácení jsou v terénu označeny oranžovým sprejem a očíslovány v mapovém podkladu. Dále budou odstraněny drobné náletové dřeviny a proschlé, rozlámané keře nebo části dřevin zasahující do průtočného profilu o celkové ploše 200 m².

Druhovou skladbu navrhované probírky převážně tvoří:

stromy: vrba křehká, jasan ztepilý, olše lepkavá, topol kanadský
keře: bez černý, líska obecná a svída krvavá.

Mapa lokality:

Na základě vizuálního posouzení břehových porostů v řešeném úseku ve městě Smiřice bylo ke kácení formou probírky vybráno 65 kusů poškozených a nevzhledných stromů, z čehož bude na 21 ks proveden zmlazovací řez (vrba křehká) viz příloha dokumentace – „**Posudek břehového porostu na obou březích vodního toku Mlýnský náhon ve Smiřicích**“, který byl zpracován OPVZ,oddělení ekologie 2/2023.



Součástí posudku je fotodokumentace dřevin, tabulky s popisem a odůvodněním i mapy a výpisy z katastru nemovitostí.

Práce budou probíhat na pozemcích p.č. 732/4 a 1066 v k.ú. Smiřice, ke kterým má právo hospodařit podnik Povodí Labe, s.p., Víta Nejedlého 951/8, Slezské Předměstí, 500 03 Hradec Králové a na pozemcích soukromých vlastníků s jejich předchozím souhlasem. Zásah do porostu je plánován na období vegetačního klidu 2023 – 2024.

Náhradní výsadba bude provedena v lokalitě kácení do jednoho roku od ukončení kácení.

Navrhovaný rostlinný materiál k výsadbě:
druhovú skladbu/počet kusů

dub letní (*Quercus robur*) 15 ks/ σk 8 – 10 cm (s balem)
střemcha obecná (*Prunus padus*) 10 ks/ σk 8 – 10 cm (s balem)
lípa srdčitá (*Tilia cordata*) 10 ks/ σk 8 – 10 cm (s balem)
třešeň ptačí (*Prunus avium*) 5 ks/ σk 8 – 10 cm (s balem)

Předmětem žádosti o závazné stanovisko je záměr správce toku zejména realizovat delší dobu neprováděnou provozní údržbu na toku, kde dochází v posledních letech k zarůstání koryta a tím i zhoršování odtokových poměrů porosty a výmladky listnatých dřevin. Jde o záměr odstranit z blízkosti toku přehoustlé a nevhodné porosty dřevin a tím do dalších let uvolnit prostor pro bezproblémový odtok povrchových vod z lokality.

Na místě byla provedena kontrola za přítomnosti orgánu ochrany přírody a krajiny, kdy bylo cílem zjistit přesný a skutečný stav věci a porostů před plánovaným zákrokem, neboť bylo zjištěno, že jde nejen o významný krajinný prvek ze zákona, ale i o lokální biokoridor, prvek, který je nedílnou součástí územního systému ekologické stability, zakotveného i v platném územním plánu obce. Cílem je zajistit běžnou údržbu toku a zároveň i zachovat funkčnost prvku ÚSES.

Koryto toku je porostlé po obou stranách vegetací v různém rozsahu, v některých úsecích, některé dřeviny jsou přímo v korytě toku a mohly by tvořit bariéru pro průtok vody.

Žadatelem uvedený rozsah prací neznamená odstranění většiny zeleně z obvodu toku. Zachování zeleně je žádoucí vzhledem k potřebě zachovat migrační trasu a úkryty pro drobné živočichy i úkryty pro hmyz.

Po posouzení stavu porostů na místě bylo rozhodnuto, že pro zachování všech funkcí ÚSES není nutné omezit rozsah plánovaného kácení, zásah splní funkci pročištění koryta a provedení nadměrného přísunu povrchových vod obcí i krajinou. Realizací záměru zjevně nedojde ke změně spádových ani směrových poměrů.

Zeleň bude postupně obnovena z náletu a nových výsadeb, práce bude nutno za několik let opakovat, a to zejména v místech, kde dochází k zanášení vlivem malého spádu a množství náletových dřevin. Odstraněním dožilých dřevin bude uvolněn prostor pro další údržbu a případně i těžbu sedimentu.

Zásah do VKP spočívá v tom, že odstranění dřevin by mohlo částečně změnit charakter okolí a ráz lokality. Uvedený záměr se nenachází v přímé blízkosti vyhlášené EVL, takže nemůže mít vliv na lokality uvedené v národním seznamu EVL. Odstraněním části dřevin z doprovodného porostu nedojde k narušení významného krajinného prvku ani prvku ÚSES. Práce probíhající v době vegetačního klidu nebudou mít významný negativní vliv na VKP.

MMHK OŽP jako příslušný orgán ochrany přírody shromáždil veškeré potřebné doklady umožňující zjistit přesný a skutečný stav věci pro vydání závazného stanoviska. Po prostudování dokumentace a zjištění všech známých skutečností došel správní orgán k uvedenému závěru.

III.

Závěr:

Správní orgán souhlasí s rozsahem za předpokladu splnění uvedených podmínek a nemá námitky proti jeho realizaci, pokud budou podmínky dodrženy. Realizací akce

nedojde k narušení obnovy významného krajinného prvku, nedojde k jeho poškození, zničení ani ohrožení nebo oslabení jeho ekologicko-stabilizačních funkcí.

Obsah tohoto stanoviska je dle ust. § 149 odst. 1 správního řádu závazný pro výrokovou část rozhodnutí správního orgánu. Správní orgány příslušné k vydání závazného stanoviska jsou dotčenými orgány. Jestliže odvolání směřuje proti obsahu závazného stanoviska dle ust. § 149 odst. 4 správního řádu vyžádá odvolací orgán potvrzení nebo změnu závazného stanoviska od správního orgánu nadřízeného správnímu orgánu příslušnému k vydání závazného stanoviska.

rozdělovník:

- **Povodí Labe, státní podnik, Víta Nejedlého 951, 500 03 Hradec Králové (d.s)**

Adriena Marková
oprávněná úřední osoba
referent na úseku ochrany přírody a krajiny

otisk úředního razítka