

Bezejmenný drobný vodní tok IDVT 10187305, Květná

- Bezejmenný drobný vodní tok IDVT 10187305: ř.km 0,100 – 0,710 pod intravilánem obce Květná (m.č. obce Luková).
- Sečení levého i pravého břehu bezejmenného drobného vodního toku IDVT 10187305 na pozemku státu s právem hospodařit pro Povodí Moravy, s.p. p.č. 1107 v k.ú. Květná u Lukové v úseku od rodinného domu č.p. 40 v ř.km 0,710 po remízek u soutoku s DVT Květná v ř.km 0,100.
- Celková délka úseku je 610 m a celková plocha (dvě seče; jedna seč = 3 300 m²) určená k sečení je 6 600 m².
- Sečení bude provedeno formou mulčování, v případě posečení bez mulčování (např. křovinořezem) bude posečená travní hmota vyhrabána a následně odvezena k ekologické likvidaci. Nepomulčovaná travní hmota nesmí být ponechána v korytě vodního toku vč.břehů.
- Práce zahrnují i kompletní odstranění invazivních druhů rostlin (např. křídlatky) a křovin, či výmladků do průměru 7cm, které se nacházejí v průtočném profilu toku (tzn. na obou březích), či do průtočného profilu zasahují (přesahují). Následně musí být tato vegetace odstraněna z průtočného profilu, vyhrabána a ekologicky zlikvidována. Ostatní stromy a keře většího průměru budou ponechány
- Vegetace bude stejným způsobem odstraněna i ze špatně přístupných míst, pat svahů a nánosů.
- Zhotovitel bude bezpodmínečně dodržovat BOZP při práci s jednotlivými stroji či náradím.
- **Součástí závazku provést dílo je dále:**
 - Součástí prací je i odstranění nalezených zbytků dřevní hmoty, kamenů apod. na sečených plochách.
 - S veškerými materiály a odpady, které vzniknou prováděním předmětných prací se bude nakládat dle platného zákona č. 541/2020 Sb. zákon o odpadech.
 - Po dohodě s objednatelem provést příp. úpravu břehových porostů (např. ořez větví), aby mohlo dojít k řádnému provedení díla.
 - Každý rok před zahájením první seče dojde po předchozí písemné výzvě za účasti technického dozoru k řádnému seznámení se s terénem a stanovení si rozsahu výše uvedených prací, před zahájením samotných prací.
 - Zajištění veškerých opatření k zamezení vzniku škod.
 - Uvedení všech dalších povrchů, dotčených prováděním díla, do původního stavu (komunikace, chodníky, mosty, příkopy apod.).
 - Provedení veškerých prací v souladu s předpisy upravujícími bezpečnost práce, opatřeními na ochranu životního prostředí, lidí a majetku v místech dotčených prováděním díla.
 - Zajištění potřebných nebo správnými orgány či obecně závaznými právními normami stanovených a požadovaných opatření či rozhodnutí nutných k provedení díla.
 - V případě potřeby provedení dopravního značení včetně jeho projednání.
 - Veškeré další činnosti spojené s poskytováním dané služby v daném čase a místě.
 - Nepomulčovaná travní hmota, Křídlatka a vyřezané dřeviny nesmí být ponechány v korytě vodního toku vč. břehů a okolí. Jejich likvidace proběhne v souladu s platným zákonem č. 541/2020 Sb. zákon o odpadech (např. štěpkováním, odvozem na sběrný dvůr atd.),
- Upozorňujeme, že se na místech určených k sečení mohou vyskytovat skryté překážky, jako např. pařezy, kameny, odpady apod. Povodí Moravy, s.p. neodpovídá za případné škody, které by mohly vzniknout v souvislosti s plněním díla, a to včetně případných škod způsobených výše uvedenými skrytými překážkami. Zhotovitel je povinen se před provedením prací řádně seznámit s terénem a předejít tak zranění osob a příp. poškození mechanizace a majetku Povodí Moravy, s.p. nebo třetích osob.

KARTA SEČENÍ LOKALITA Č. 1 – PROVOZ ŠUMPERK

Doporučené strojní vybavení: křovinořez, svahová sekačka nebo dle vybavení zhotovitele.

Termín provádění prací: **2x ročně, první pokos od 15.6. do 15. 7. a druhý pokos od 15.9. do 31.10**

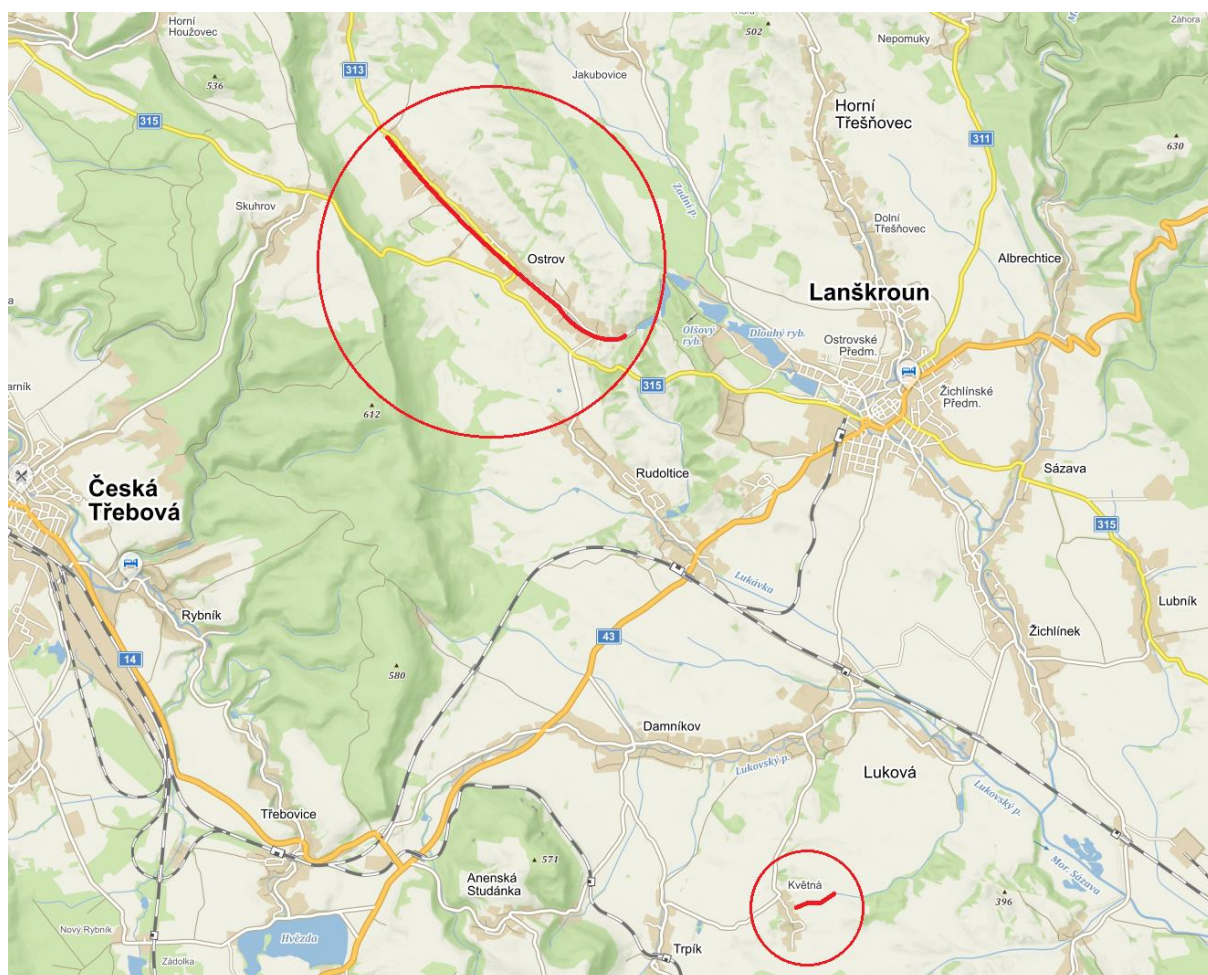
Technický dozor akce: **Březina Petr, brezina@pmo.cz +420 724 623 873**

KARTA SEČENÍ LOKALITA Č. 1 – PROVOZ ŠUMPERK

Přílohy: - situace



Celková situace



DVT Ostrovský potok a Hadí potok v intravilánu obce Ostrov

- Ostrovský potok: ř.km 7,365 – 11,727.
- Hadí potok: ř.km 0,000 – 0,280.
- Sečení levého i pravého břehu drobných vodních toků Ostrovský potok /IDVT 10100756/ a Hadí potok /IDVT 10196451/ na pozemcích státu s právem hospodařit pro Povodí Moravy, s.p. p.č. 343/4, 357/2, 357/9, 379/1, 385/2, 389/2, 390/5, 403/1, 5069, 5246, 6548, 5929, 5702, 6503 a 5665 v k.ú. Ostrov u Lanškrouna v úseku Ostrovského potoka od rodinného domu č.p. 142 v ř.km 11,727 po rodinný dům č.p. 212 v ř.km 7,365 a Hadího potoka od poldru v ř.km 0,280 po soutok s Ostrovským potokem v ř.km 0,000.
- Celková délka obou úseků je 4,642 km a celková plocha (dvě seče; jedna seč = 13 692 m²) určená k sečení je 27 384 m².
- Sečení bude provedeno formou mulčování, v případě posečení bez mulčování (např. křovinořezem) bude posečená travní hmota vyhrabána a následně odvezena k ekologické likvidaci. Nepomulčovaná travní hmota nesmí být ponechána v korytě vodního toku vč.břehů.
- Práce zahrnují i kompletní odstranění invazivních druhů rostlin (např. křídlatky) a křovin, či výmladků do průměru 7cm, které se nacházejí v průtočném profilu toku (tzn. na obou březích), či do průtočného profilu zasahují (přesahují). Následně musí být tato vegetace odstraněna z průtočného profilu, vyhrabána a ekologicky zlikvidována. Ostatní stromy a keře většího průměru budou ponechány
- Vegetace bude stejným způsobem odstraněna i ze špatně přístupných míst, pat svahů a nánosů.
- Zhotovitel bude bezpodmínečně dodržovat BOZP při práci s jednotlivými stroji či náradím.

- **Součástí závazku provést dílo je dále:**
 - Součástí prací je i odstranění nalezených zbytků dřevní hmoty, kamenů apod. na sečených plochách.
 - S veškerými materiály a odpady, které vzniknou prováděním předmětných prací se bude nakládat dle platného zákona č. 541/2020 Sb. zákon o odpadech.
 - Po dohodě s objednatelem provést příp. úpravu břehových porostů (např. ořez větví), aby mohlo dojít k řádnému provedení díla.
 - Každý rok před zahájením první seče dojde po předchozí písemné výzvě za účasti technického dozoru k řádnému seznámení se s terénem a stanovení si rozsahu výše uvedených prací, před zahájením samotných prací.
 - Zajištění veškerých opatření k zamezení vzniku škod.
 - Uvedení všech dalších povrchů, dotčených prováděním díla, do původního stavu (komunikace, chodníky, mosty, příkopy apod.).
 - Provedení veškerých prací v souladu s předpisy upravujícími bezpečnost práce, opatřeními na ochranu životního prostředí, lidí a majetku v místech dotčených prováděním díla.
 - Zajištění potřebných nebo správnými orgány či obecně závaznými právními normami stanovených a požadovaných opatření či rozhodnutí nutných k provedení díla.
 - V případě potřeby provedení dopravního značení včetně jeho projednání.
 - Veškeré další činnosti spojené s poskytováním dané služby v daném čase a místě.
 - Nepomulčovaná travní hmota, Křídlatka a vyřezané dřeviny nesmí být ponechány v korytě vodního toku vč. břehů a okolí. Jejich likvidace proběhne v souladu s platným zákonem č. 541/2020 Sb. zákon o odpadech (např. štěpkováním, odvozem na sběrný dvůr atd.),

- Upozorňujeme, že se na místech určených k sečení mohou vyskytovat skryté překážky, jako např. pařezy, kameny, odpady apod. Povodí Moravy, s.p. neodpovídá za případné škody, které by mohly vzniknout v souvislosti s plněním díla, a to včetně případných škod způsobených výše uvedenými skrytými překážkami. Zhotovitel je povinen se před provedením prací řádně

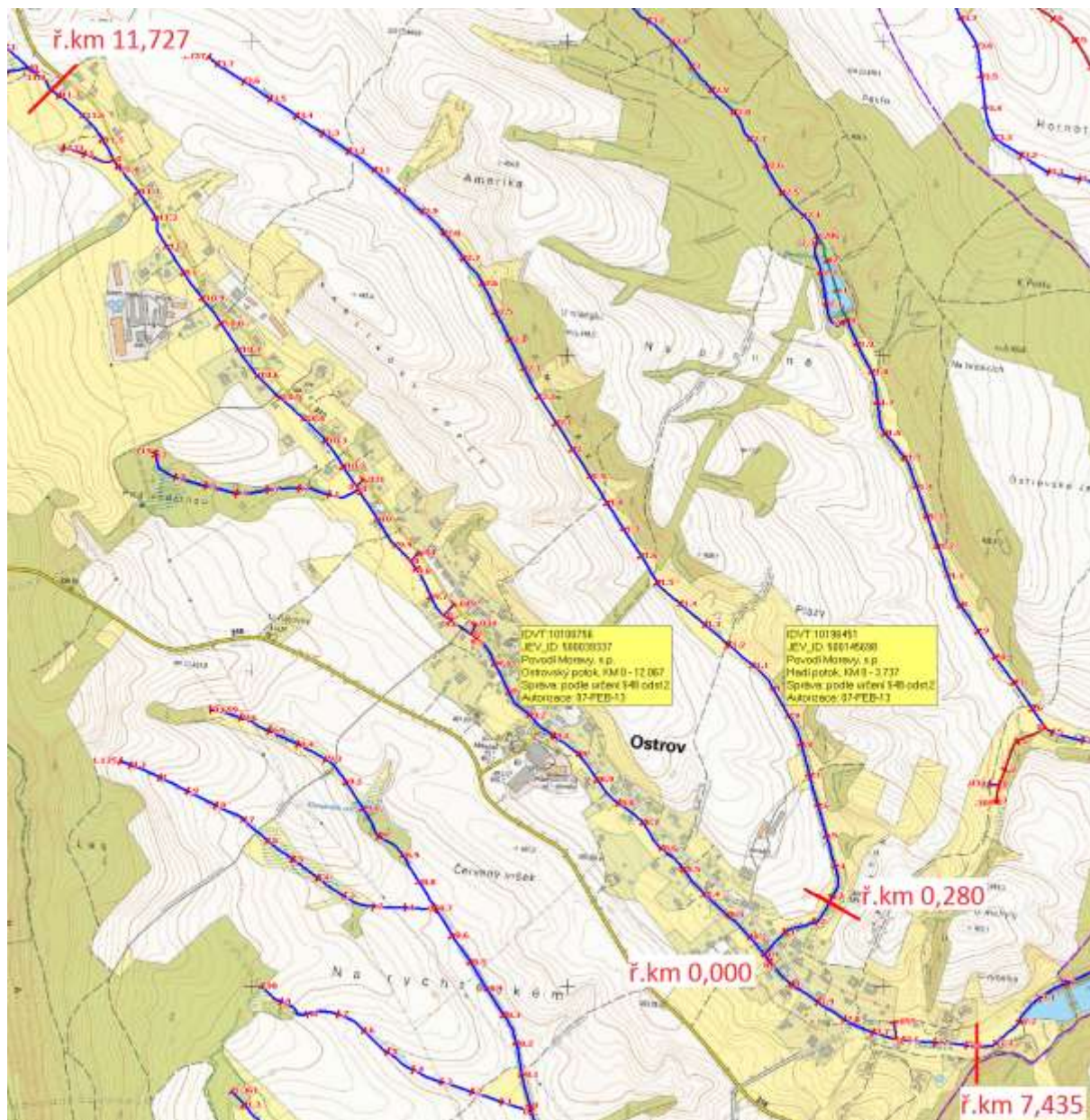
KARTA SEČENÍ LOKALITA Č.2 – PROVOZ ŠUMPERK

seznámit s terénem a předejít tak zranění osob a příp. poškození mechanizace a majetku Povodí Moravy, s.p. nebo třetích osob.

Termín provádění prací: **2x ročně, první pokos od 15. 6. do 15.7 a druhý pokos od 15.9. do 15.10**

Technický dozor akce: **Březina Petr, brezina@pmo.cz +420 724 623 873**

Přílohy: - situace



Významný vodní tok Desná (IDVT 10100090)

Významný vodní tok Desná: ř. km 10,441 – 11,659 v k. ú. Šumperk

- Sečení levého i pravého břehu a na nánosech významného vodního toku Desná na pozemcích státu s právem hospodařit pro Povodí Moravy, s. p. parc. č. 2186/1, 2186/33, 2186/31, 2186/30, 2186/17, 2186/28, 2186/27, 2186/26, 2186/14, 2186/24, 2186/23, 2186/13, 2186/39, 2186/37, 2186/38, 2186/19, 2186/32, 2186/18, 2186/16, 2186/29, 2186/15, 2186/25 a 2186/12 v k. ú. Šumperk v úseku od jezu Sumtex (ř. km 10,441) po železniční most (ř. km 11,659)
- Celková délka úseku je 1,218 km a celková výměra pozemků určená k sečení je 11 877 m². Části pozemků, kde je trvale vodní plocha, jsou již od této výměry odečteny. Budou provedeny dvě seče.
- Sečení bude provedeno formou mulčování, v případě posečení bez mulčování (např. křovinořezem), bude vegetace shrabána a odvezena k ekologické likvidaci. Nepomulčovaná travní hmota nesmí být ponechána v korytě vodního toku vč. břehů.
- Práce zahrnují kompletní odstranění invazních druhů rostlin, např. křídlatky a náletových dřevin do průměru kmene menšího než 7 cm, které se nacházejí v průtočném profilu toku na obou březích, či do průtočného profilu toku přesahují. Následně musí být tato vegetace odstraněna z průtočného profilu, vyhrabána a ekologicky zlikvidována. Ostatní dřeviny a keře většího průměru budou ponechány.
- Vegetace bude stejným způsobem odstraněna i ze špatně přístupných míst, pat svahů a nánosů.
- **Součástí závazku provést dílo je dále:**
 - Součástí prací je i odstranění nalezených zbytků dřevní hmoty, kamenů apod. na sečených plochách.
 - S veškerými materiály a odpady, které vzniknou prováděním předmětných prací se bude nakládat dle platného zákona č. 541/2020 Sb. zákon o odpadech.
 - Po dohodě s objednatelem provést příp. úpravu břehových porostů (např. ořez větví), aby mohlo dojít k řádnému provedení díla.
 - Každý rok před zahájením první seče dojde po předchozí písemné výzvě za účasti technického dozoru k řádnému seznámení se s terénem a stanovení si rozsahu výše uvedených prací, před zahájením samotných prací.
 - Zajištění veškerých opatření k zamezení vzniku škod.
 - Uvedení všech dalších povrchů, dotčených prováděním díla, do původního stavu (komunikace, chodníky, mosty, příkopy apod.).
 - Provedení veškerých prací v souladu s předpisy upravujícími bezpečnost práce, opatřeními na ochranu životního prostředí, lidí a majetku v místech dotčených prováděním díla.
 - V případě potřeby provedení dopravního značení včetně jeho projednání.
 - Zajištění potřebných nebo správnými orgány či obecně závaznými právními normami stanovených a požadovaných vyjádření, opatření či rozhodnutí nutných k provedení díla.
 - Veškeré další činnosti spojené s poskytováním dané služby v daném čase a místě.
 - Nepomulčovaná travní hmota, Křídlatka a vyřezané dřeviny nesmí být ponechány v korytě vodního toku vč. břehů a okolí. Jejich likvidace proběhne v souladu s platným zákonem č. 541/2020 Sb. zákon o odpadech (např. štěpkováním, odvozem na sběrný dvůr atd.),
- Upozorňujeme, že se na místech určených k sečení mohou vyskytovat skryté překážky, jako např. zařízení, skruže, pařezy, kameny, odpady apod. Povodí Moravy, s.p. neodpovídá za případné škody, které by mohly vzniknout v souvislosti s plněním díla, a to včetně případných škod způsobených výše uvedenými skrytými překážkami. Zhotovitel je povinen se před

KARTA SEČENÍ LOKALITA Č.3 – PROVOZ ŠUMPERK

provedením prací řádně seznámit s terénem a předejít tak zranění osob a příp. poškození mechanizace a majetku Povodí Moravy, s.p. nebo třetích osob.

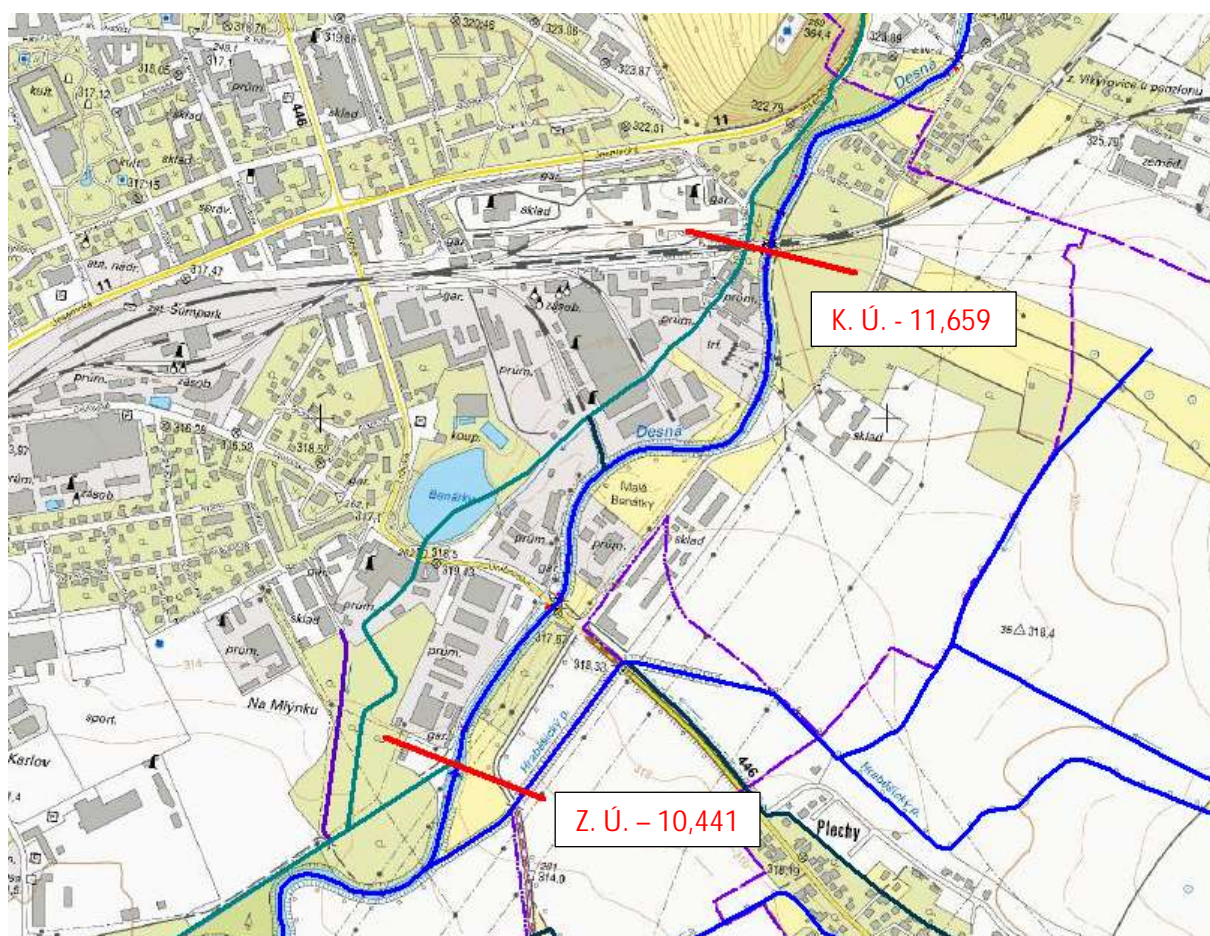
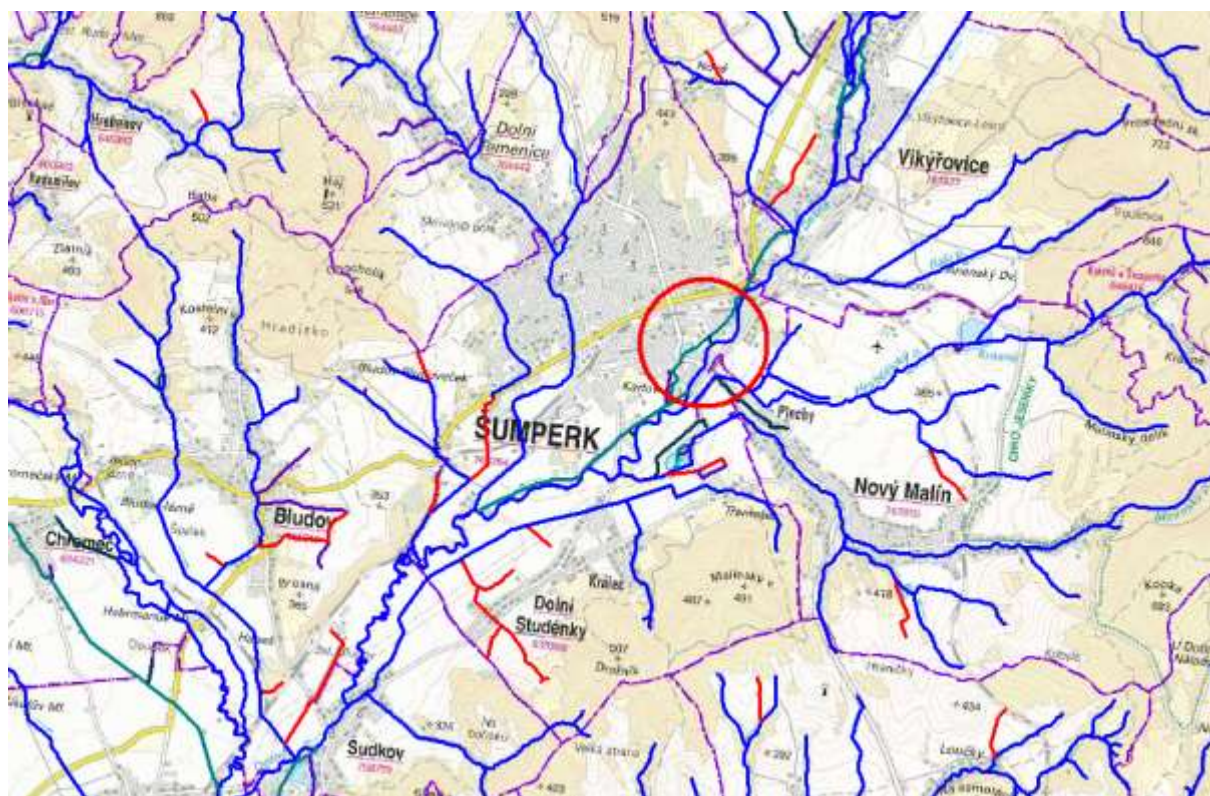
Termín provádění prací: **2x ročně, první pokos od 1.6. do 1. 7. a druhý pokos od 1.9. do 15.10**

Technický dozor akce: **Petr Kurečka, kurecka@pmo.cz +420 721 651 202**

KARTA SEČENÍ LOKALITA Č.3 – PROVOZ ŠUMPERK

Přílohy: - situace

Situace:



DVT Doubravka IDVT 10189303 v intravilánu obce Úsov

- Doubravka IDVT 10189303: ř.km 3,118-5,220.
- Sečení levého i pravého břehu (pomístně, dle potřeby i dna) drobného vodního toku Doubravky IDVT 10189303 na pozemcích státu s právem hospodařit pro Povodí Moravy, s.p. p.č. 1474/31, 1474/30, 1474/29, 1474/28, 1474/33, 1474/27, 1474/23, 1474/22, 1474/21, 1474/19, 1474/18, 1474/15, 1474/12, 1474/11, 1474/10, 1474/7, 1474/9, 1474/8, 1474/6, 1474/5, 1474/4, 1474/3, 1474/1, 1335/22, 1335/62, 1335/61, 1335/60, 1335/58, 1335/59, 1335/57, 1335/56, 1335/55, 1335/54, 1335/52, 1335/53, 1335/51, 1335/50, 1335/78, 1335/46, 1335/49, 1335/48, 1335/47 a 1335/70 v k.ú. Úsov – Město (od mostku u ČOV po rodinný dům č.p.223).
- Celková délka úseku je 2,102 km a celková plocha (dvě seče; jedna seč = 19.631 m²) určená k sečení je 39.262 m².
- Sečení břehů bude provedeno formou mulčování, v případě posečení bez mulčování (např. křovinořezem) bude posečená travní hmota vyhrabána a následně odvezena k ekologické likvidaci.
- Sečení kynety toku (dna) bude prováděno s kompletním vyhrabáním a odvozem.
- Práce zahrnují i kompletní odstranění invazivních druhů rostlin (např. křídlatky) a křovin, či výmladků do průměru 7cm, které se nacházejí v průtočném profilu toku (tzn. na obou březích), či do průtočného profilu zasahují (přesahují). Následně musí být tato vegetace odstraněna z průtočného profilu, vyhrabána a ekologicky zlikvidována. Ostatní stromy a keře většího průměru budou ponechány
- Vegetace bude stejným způsobem odstraněna i ze špatně přístupných míst, pat svahů a nánosů.
- posečená vegetace (traviny, rákos apod.) nebude ponechávána v kynetě vodního toku a bude z ní neprodleně vyhrabána a odvezena k likvidaci.
- **Součástí závazku provést dílo je dále:**
 - Součástí prací je i odstranění nalezených zbytků dřevní hmoty, kamenů apod. na sečených plochách.
 - S veškerými materiály a odpady, které vzniknou prováděním předmětných prací se bude nakládat dle platného zákona č. 541/2020 Sb. zákon o odpadech.
 - Po dohodě s objednatelem provést příp. úpravu břehových porostů (např. ořez větví), aby mohlo dojít k řádnému provedení díla.
 - Každý rok před zahájením první seče dojde po předchozí písemné výzvě za účasti technického dozoru k řádnému seznámení se s terénem a stanovení si rozsahu výše uvedených prací, před zahájením samotných prací.
 - Zajištění veškerých opatření k zamezení vzniku škod.
 - Uvedení všech dalších povrchů, dotčených prováděním díla, do původního stavu (komunikace, chodníky, mosty, příkopy apod.).
 - Provedení veškerých prací v souladu s předpisy upravujícími bezpečnost práce, opatřeními na ochranu životního prostředí, lidí a majetku v místech dotčených prováděním díla.
 - Zajištění potřebných nebo správnými orgány či obecně závaznými právními normami stanovených a požadovaných opatření či rozhodnutí nutných k provedení díla.
 - V případě potřeby provedení dopravního značení včetně jeho projednání.
 - Veškeré další činnosti spojené s poskytováním dané služby v daném čase a místě.
 - Nepomulčovaná travní hmota, Křídlatka a vyřezané dřeviny nesmí být ponechány v korytě vodního toku vč. břehů a okolí. Jejich likvidace proběhne v souladu s platným zákonem č. 541/2020 Sb. zákon o odpadech (např. štěpkováním, odvozem na sběrný dvůr atd.),
- Upozorňujeme, že se na místech určených k sečení mohou vyskytovat skryté překážky, jako např. skruže, zařízení, pařezy, kameny, odpady apod. Povodí Moravy, s.p. neodpovídá za případné škody, které by mohly vzniknout v souvislosti s plněním díla, a to včetně případných

škod způsobených výše uvedenými skrytými překážkami. Zhotovitel je povinen se před provedením prací řádně seznámit s terénem a předejít tak zranění osob a příp. poškození mechanizace a majetku Povodí Moravy, s.p. nebo třetích osob.

Doporučené strojní vybavení: křovinořez, svahová sekačka nebo dle vybavení zhotovitele.

Termín provádění prací: **2x ročně, první pokos od 1.6. do 1. 7. a druhý pokos od 1.9. do 15.10**

Technický dozor akce: **Burdová Věra, burdova@pmo.cz +420 724 720 455**

Celková situace:

