

Váš dopis zn. podáno elektronicky
Ze dne 25. listopadu 2022
Naše zn. 46079/2022-SŽ-OR OVA-OPS
Č. spisu 894/2022/OPD
Listů/příloh 4/3

Vyřizuje Luboš Ševčík
Tel./Mobil +420 607 097 668
E-mail Sevcik@spravazeleznic.cz

Datum 16. prosince 2022

AQUA Centrum Břeclav s.r.o.
Kapusty 27
690 06 Břeclav

E: Aqc@wo.cz

Na základě předložené žádosti a dokumentace stavby vydává Správa železnic, státní organizace (dále jen „Správa železnic“), Oblastní ředitelství Ostrava (dále jen „OR Ostrava“), podle zákona č. 183/2006 Sb., o územním plánování a stavebním řádu (stavební zákon), v platném znění, toto

Souhrnné stanovisko pro společné řízení

pro stavbu:

Název stavby: **Bystřice ústí – Olomouc – Bělidla, nánosy, oprava opevnění**
Místo stavby: **k. ú. Olomouc, Hodolany, Bělidla, Chválkovice**
Trať/žkm: **č. 001 Praha – Česká Třebová – Přerov – Bohumín /dle KJŘ/
Realizace prací pod železničním mostem v žkm 86,486 , souběh
vpravo a vlevo od železniční trati v ochranném pásmu dráhy
1901N3 žst. Olomouc hl.n.**
TUDÚ:
Investor PD: **Povodí Moravy, s.p., Dřevařská 932/11, 602 00 Brno**
Žadatel/Projektant: **AQUA Centrum Břeclav s.r.o., Kapusty 27, 690 06 Břeclav**

Dokumentace řeší odstranění nánosů z části dna toku Bystřice v Olomouci v ř.km 0,000-1,600, opravu opěrných zdí a opravu opevnění. Koryto bude uvedeno do původního projektovaného stavu a bude zajištěno neškodné převedení povodňových průtoků korytem. Nánosy budou odstraněny i v mostních profilech (přímo pod mosty). V těchto úsecích se bude provádět těžení strojně v kombinaci s ručními pracemi (těžení nánosů v blízkosti mostních pilířů, od patek opevnění a z opevnění). V těchto úsecích je nutno zohlednit i sníženou světlou výšku konstrukcí a přizpůsobit tomuto omezení volbu typu stavební techniky. Výkopovými pracemi nesmí být poškozeny stávající konstrukce mostních pilířů a opevnění dna a svahů související s mostní konstrukcí.

Stavba je rozdělena na dva stavební objekty

SO01 - Oprava opěrných zdí a opevnění

SO02 - Odstranění nánosů z části dna toku a oprava opevnění svahů

Zájem Správy železnic se dotýká realizace prací pod železničním mostem v ev. km 86,486 a částí realizovaných prací v ochranném pásmu dráhy. Realizací prací nedojde k dotčení pozemků Správy železnic.

Dojde k dotčení kabelových tras a inženýrských sítí v majetku a správě OR Ostrava a ČD – Telematika, a.s.

Správa železnic s realizací prací v rámci výše uvedené stavby v ochranném pásmu dráhy a pod železničním mostem s o u h l a s í za předpokladu, že budou splněny následující podmínky:

1. ČD-Telematika a.s. (ČD-T)

/Jana Taťáková, M: 702 153 399, E: Jana.tatakova@cdt.cz/

- V zájmovém území **se nachází** trasa
- TK (SŽ), DOK (SŽ), ZOK (SŽ), MOK (SŽ), DK (SŽ), HDPE trubky (SŽ), HDPE trubky (ČD-T), OK 36 vl. ČD-T), OK 72 vl. (ČD-T), přesná poloha se musí zjistit vytyčením.
(viz Příloha č.1)
- Kontaktní osoba pro vytyčení: **p. Richter, M: 724 644 000**
- Nutno dodržet všeobecné podmínky pro činnosti na kabelech v majetku Správy železnic a ČD-T.
- Křížení a odstup od stávajících tras v naší správě musí být dle platných norem a předpisů (ČSN 736005).

2. Centrum telematiky a diagnostiky (CTD)

/Dipl. technik Jiří Sládek, T: 972 322 566, M: 725 122 904, E: Sladek1@spravazeleznice.cz/

- Při realizaci akce Bystřice ústí-Olomouc- Bělidla, nánosy, oprava opevnění, **dojde** ke styku s telekomunikačním vedením (TK, DOK, ZOK, MOK, DK, HDPE trubky) v majetku Správy železnic, státní organizace, které je chráněno ochranným pásmem dle § 102 zákona č. 127/2005 Sb. o elektronických komunikacích, viz vyjádření ČD – Telematika, a.s. č. j. 1202222945 ze dne 29. 11. 2022.
- Požadujeme před stavbou objednat u ČD – Telematika, a.s. vytyčení těchto kabelů a v případě, že by stavbou došlo k přiblížení k jejich trasám, je nutné projednat způsob jejich ochrany s majitelem, tj. Správa železnic, státní organizace, Centrum telematiky a diagnostiky dle platných Všeobecných podmínek pro kabely Správy železnic, státní organizace.

3. Správa elektrotechniky a energetiky (SEE)

/Karla Čepeláková, M: 972 741 200, E: Cepelakova@spravazeleznice.cz/

- Při realizaci Vámi plánovaných vyznačených zemních prací **dojde** ke styku (souběhu, křížení) s drážními elektroenergetickými zařízeními NN, NN DOÚO, ON, VN 6kV, a jejich součástmi, která jsou chráněna ochranným pásmem dle §46 - zákona č.458/2000Sb. v platném znění. Podmínky pro realizaci prací v blízkosti el. kabelových tras a kontakty pro vytyčení jsou uvedeny ve vyjádření 1 433/2022 – SEE ze dne 12.12.2022.(viz Příloha č. 2)

4. Správa sdělovací a zabezpečovací techniky Olomouc (SSZT)

/Ing. Janka Hojgrová, M: 725 344 876, E: Hojgrova@spravazeleznice.cz/

- Dojde k dotčení kabelových tras SSZT Olomouc - zakresleno informativně.
(viz Příloha č. 3).
- Objednávku na přesné vytyčení jejich polohy zašlete v předstihu 14 dnů na naši adresu, pro urychlení je možné poslat e-mailem E: Hojgrova@spravazeleznice.cz. V objednávce uveďte č. j. tohoto vyjádření. Nejméně 15 dnů před zahájením prací předložte kopii objednávky a toto vyjádření vedoucímu provozního střediska **p. Radek Snášel, M: 601 387 028**, který Vám zajistí vytyčení. Splatnost vydané faktury je 14 dní od vystavení.
- Při křížení je nutné dodržet ČSN 73 6005 a TNŽ 34 2609. Práce v blízkosti kabelů provádějte ručně!
- Podmínkou umístění stavby je nutnost zabezpečení kabelové trasy, která je v blízkosti plánovaných stavebních prací a mohlo by dojít k poškození těchto kabelů poježděním stavebních mechanismů.
- Nedodržení těchto podmínek je hrubým porušením právní povinnosti dle zák. 266/1994 Sb. o dráhách ve znění zák. č. 23/2000 Sb.

5. Správa tratí Olomouc (ST Olomouc)

/Ing. Jolana Malá, M: 601 574 383, E: Malaj@spravazeleznice.cz/

- Žádáme o písemné oznámení data, min. 15 dnů před zahájením stavebních prací na Správu železnic, Oblastní ředitelství Ostrava, Muglinovská 1038/5, 702 00 Ostrava. Stavebním dohledem za Správu železnic bude určeno Provozní středisko Správy tratí, traťový úsek Olomouc hl.n, vedoucí provozního střediska **p. Jarmil Hlaváč, Hlavac@spravazeleznice.cz, M: 724 089 931**.

Před započítím prací zde, předejte příslušnou dokumentaci (Rozsah prací v ochranném pásmu dráhy, Rozhodnutí – souhlas DÚ Olomouc, Souhrnné stanovisko OŘ Ostrava) včetně kontaktů na odpovědné osoby za realizaci prací. Před ukončením stavebních prací provede investor a stavební dohled Správy železnic zápis o ukončení stavebních prací v ochranném pásmu dráhy, který zašle na OŘ Ostrava, úsek náměstka ředitele pro techniku – odbor přípravy staveb.

(E: ePodatelnaOROVA@spravazeleznice.cz)

- Bez splnění výše uvedené podmínky nelze práce v obvodu a v ochranném pásmu dráhy zahájit!

6. Správa mostů a tunelů Olomouc (SMT)

/Jaroslav Dundálek, M: 606 061 234, E: Dundalek@spravazeleznice.cz/

- Před zahájením prací požadujeme kontaktovat pracovníka SMT – místního správce **p. Jaroslav Dundálek, M: 606 061 234**, který zajistí odborný dozor při realizaci prací v blízkosti a pod železničním mostem v km 86,486.
- Při odstraňování nánosů v okolí a pod žel. mostem je třeba při stavebních pracích použít takové technologie, aby nedošlo k poškození pilířů, opěr nebo konstrukce mostu.
- Nesmí dojít ke kontaktu stavební mechanizace s konstrukcí železničního mostu.

7. Všeobecné podmínky

- Stavbou nesmí být ohrožena bezpečnost provozu na dráze, ohrožena stabilita zemního tělesa dráhy a nesmí být dotčeno odvodňovací zařízení dráhy.
- Na pozemky Správy železnic a Českých drah nesmí být ukládán žádný materiál a vytěžené naplaveniny z koryta toku.
- Vzhledem k realizaci prací v oblasti pod železničním mostem, je nutné se správci kabelových tras určit přesnou polohu kabelových tras, poskytnuté zákresy jsou informativní.
- Stavební mechanizace ani zařízení staveniště nesmí zasahovat do prostoru železniční trati bližšího jak 3,0 m od osy koleje. Nesmí dojít k dotčení průjezdného profilu žel. trati a to zejména činností a odstavováním stavební mechanizace v blízkosti dráhy.
- Stavebník ani žádný jiný budoucí majitel stavby nebude po Správě železnic ani ČD, a.s. požadovat realizaci žádných opatření či úhradu nákladů plynoucích z důsledků provozování dráhy.

8. Ostatní

Stavebník bude respektovat Vyhl. č. 177/1995 Sb. (Stavební a technický řád drah) v platném znění. Realizaci stavby nesmí dojít ke ztížení údržby a rekonstrukce drážních staveb a zařízení.

Toto souhrnné stanovisko nenahrazuje souhlas Drážního úřadu ve smyslu ustanovení § 7 odst. 3, nebo § 9 odst. 1 zákona č. 266/1994, o dráhách, v platném znění.

Na žádost stavebníka bude Drážním úřadem v Olomouci, Nerudova 1, vydán Souhlas se stavbou ve smyslu zákona č. 266/1994 Sb., ještě před vydáním společného povolení příslušným stavebním úřadem.

Kopii uvedeného souhlasu ke zřízení stavby vydaného Drážním úřadem (vč. kopie ověřeného výkresu situace stavby) požadujeme dodat na Správu železnic, OŘ Ostrava, úsek náměstka ředitele pro techniku – odbor přípravy staveb. (E: ePodatelnaOROVA@spravazeleznice.cz)

Jako účastník řízení trváme na tom, aby **výše uvedené podmínky včetně příloh tohoto souhrnného stanoviska byly stavebníkovi zapracovány do podmínek společného povolení jako nezbytně závazné**, s uvedením č.j. a data vydání souhrnného stanoviska.

Toto souhrnné stanovisko se týká předmětné stavby pouze v rozsahu předložené dokumentace stavby s platností **2 let** od data vydání tohoto souhrnného stanoviska. Pokud nebude v této lhůtě vydáno pravomocné rozhodnutí (územní souhlas, stavební povolení apod.),

je investor stavby povinen zažádat o vydání nového souhrnného stanoviska, podle aktuálních podmínek a platných právních předpisů.



Ing. Jiří Macho
17.12.2022 13:09
Podepsáno elektronicky

Ing. Jiří Macho

ředitel Oblastního ředitelství Ostrava

Přílohy

Příloha č. 1 - Vyjádření ČD-Telematika a.s., č. j. 1202222945 ze dne 29.11.2022.

- Vyjádření
- Všeobecné podmínky CTD pro činnosti na kabelech
- Všeobecné podmínky ČD-T pro činnost na kabelech
- Kabelová trasa – situace

Příloha č. 2 - Vyjádření SEE

- Vyjádření SEE č. 1433/2022 ze dne 12.12.2022
- Situace - kabelová trasa NN
- Kab trasa – silnoprúd 6kV
- Kab.trasa – DOÚO TV

Příloha č. 3 - Vyjádření SSZT Olomouc

- Situace – 2 x kabelová trasa

Ověřovací doložka změny datového formátu dokumentu podle § 69a zákona č. 499/2004 Sb. —

Doložka číslo: 3243043

Původní datový formát: application/pdf

UUID původní komponenty: 40a7cda1-3bfc-4bf2-80f7-46184bb778b9

Jméno a příjmení osoby, která změnu formátu dokumentu provedla:

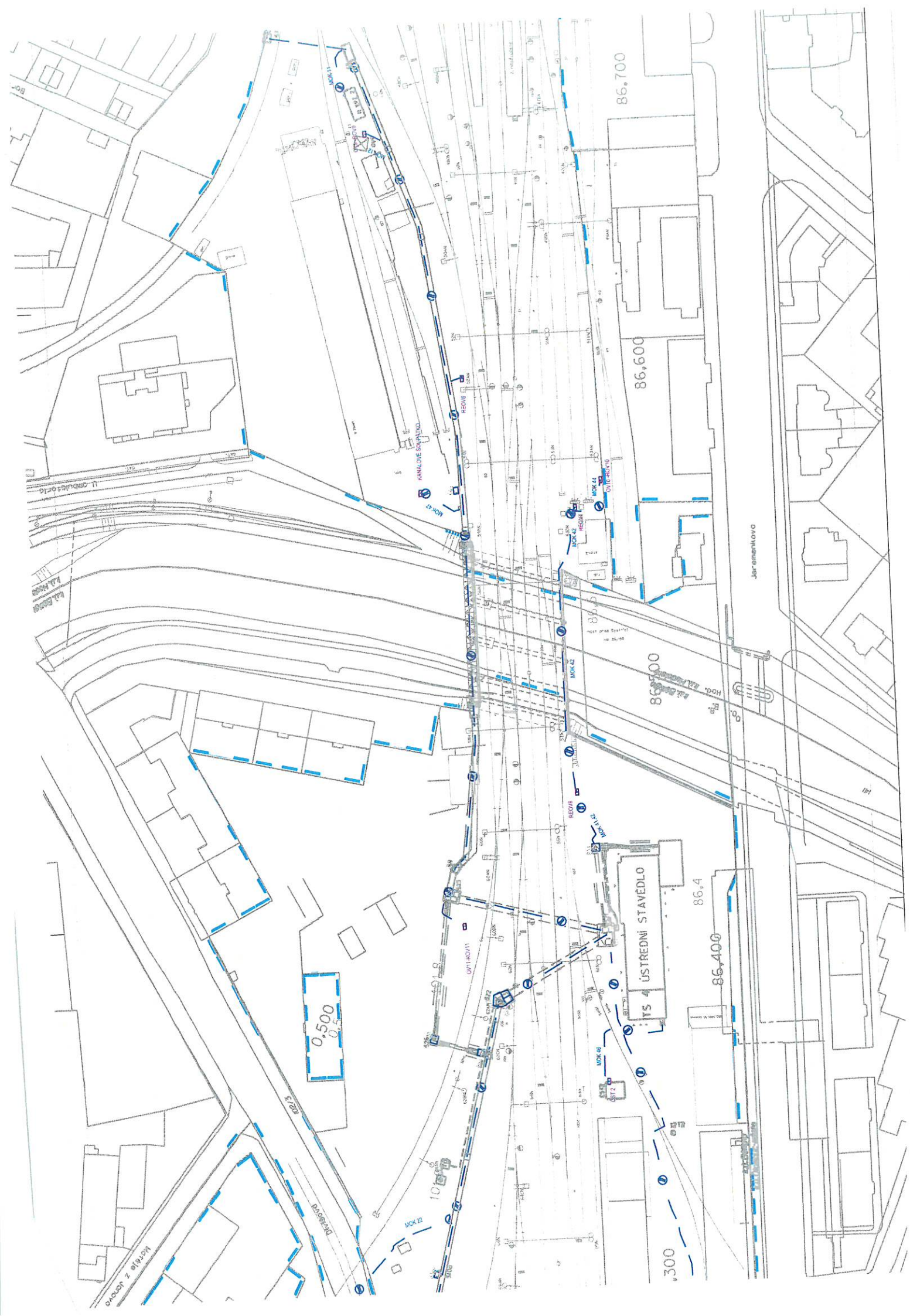
System ERMS (zpracovatel dokumentu Luboš ŠEVČÍK)

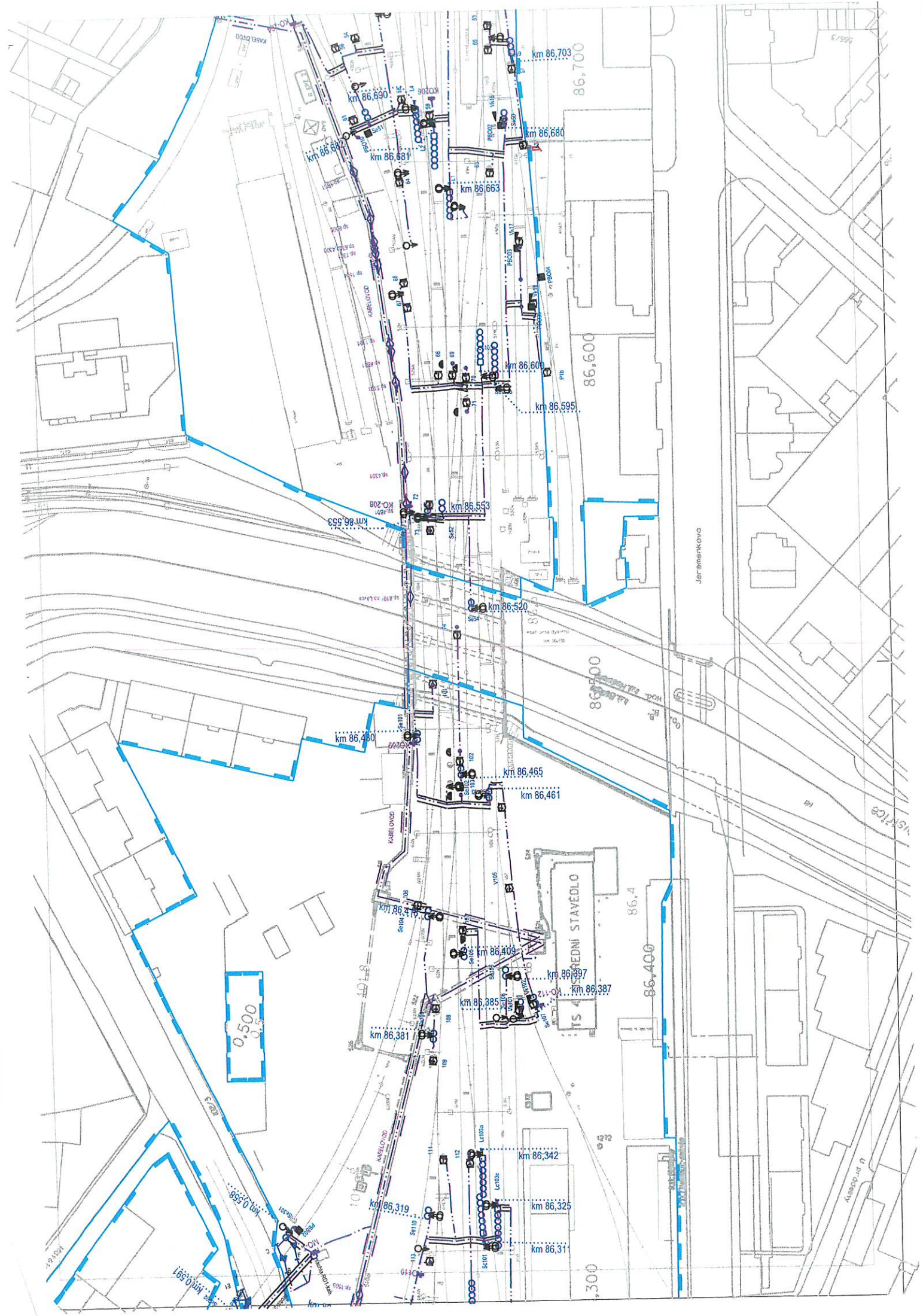
Subjekt, který změnu formátu provedl: Správa železnic, státní organizace

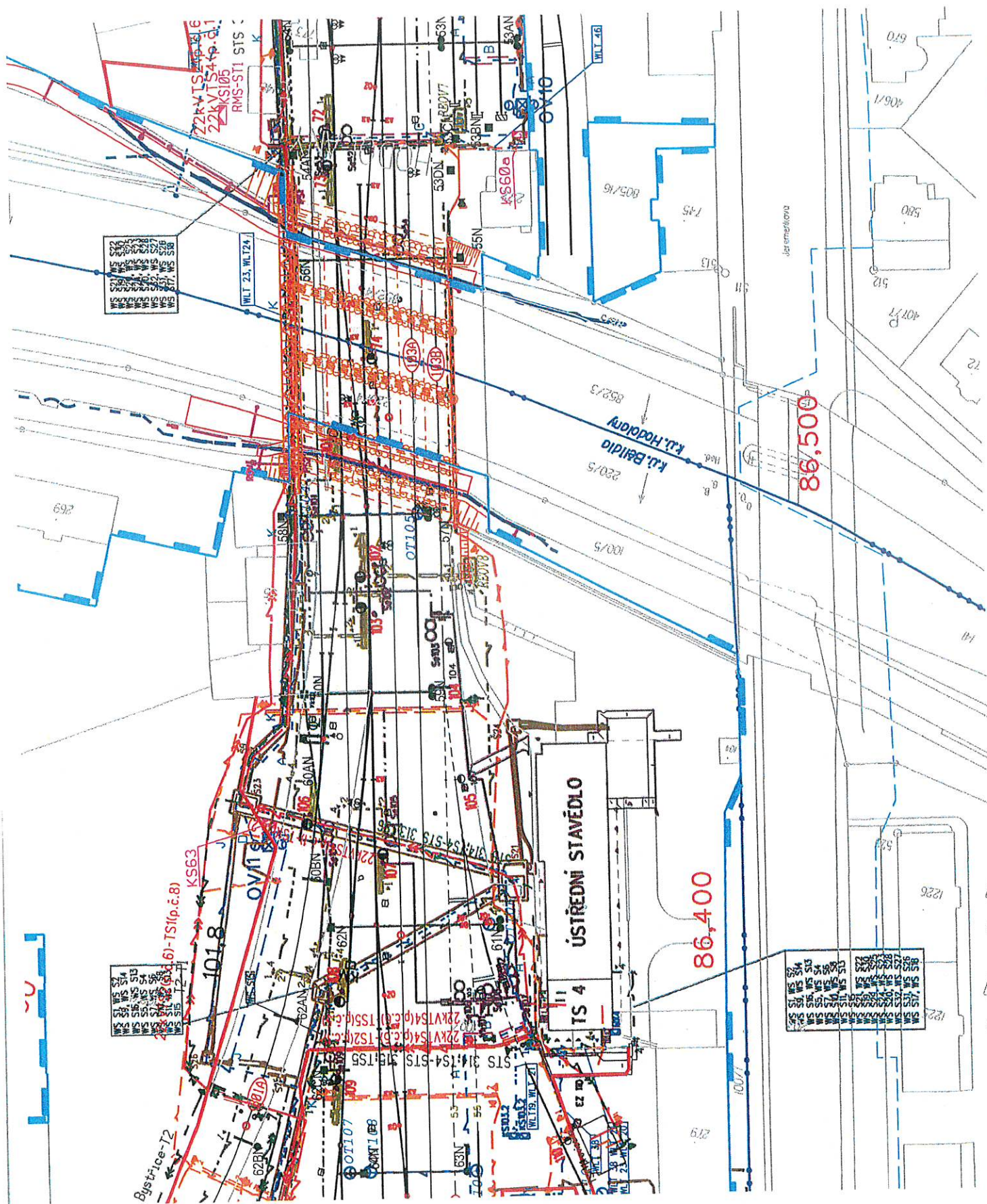
Datum vyhotovení ověřovací doložky: 16.12.2022 14:27:01



aead1432-0ab6-4f96-9135-56d5de336e58









Vyjádření k existenci sítí a drážním energetickým zařízením Správy železnic, státní organizace, Oblastního ředitelství Ostrava - Správy elektrotechniky a energetiky Olomouc**Ev.č.** 1433/2022-SEE**Stavba:** Bystřice ústí-Olomouc Bělidla, nánosy, oprava opevnění**Stupeň:** povol.a ohláš.stavby**Zpracovatel:** Čepeláková Karla, **T:** +420 972 741 200, **E:** Cepelakova@spravazeleznic.cz

Při realizaci Vámi plánovaných vyznačených zemních prací **dojde** / ~~nedojde~~ ke styku (souběhu, křížení) s drážními elektroenergetickými zařízeními a jejich součástmi, která jsou chráněna ochranným pásmem dle §46 - zákona č.458/2000Sb. v platném znění.

Jedná se o:

- | | |
|--|---|
| - podzemní vedení: | nn <input checked="" type="checkbox"/> , nn DOÚO, ON <input checked="" type="checkbox"/> , vn 3kV DC <input type="checkbox"/> , vn 6kV <input checked="" type="checkbox"/>
vn 22kV <input type="checkbox"/> , vvn 110kV <input type="checkbox"/> , uzemnění <input type="checkbox"/> ,
optická síť <input type="checkbox"/> |
| - nadzemní vedení kabelové: | nn <input type="checkbox"/> , vn 6kV <input type="checkbox"/> , vn 22kV <input type="checkbox"/> , |
| - nadzemní vedení (bez izolace): | vn 3kV DC <input type="checkbox"/> , vn 25kV AC <input type="checkbox"/> , vvn 110 kV <input type="checkbox"/> , |
| - nadzemní vedení (se základní izolací): | vn 22kV <input type="checkbox"/> , |
| - elektrické stanice: | venkovní <input type="checkbox"/> , stožárové <input type="checkbox"/> , kompaktní a zděné <input type="checkbox"/> |

Doplňující připomínky:

- **Požadujeme respektovat ochranné pásmo výše uvedených sítí a energetických zařízení ve správě OŘ Ostrava, SEE Olomouc dle §46 zákona č.458/2000Sb. v platném znění.**
- **Při souběhu a křížení respektovat ČSN 736005 a výše uvedené podmínky.**
- **Přílohy sdělení k sítím – Polohopisy kabelových tras a el. zařízení v přiložených situacích jsou pouze informativní, je nutné jejich výtýčení !**
- **Připomínky 6kV :**

V zájmovém území se nachází trasa zemního vn kabelu 6kV ve správě SNTZ Olomouc. Informativní zákres v příloze zeleně.

Před zahájením zemních prací nutno odborně vytyčit a hloubkově zaměřit vn kabel 6kV.

Je nutné dodržet platné legislativní požadavky na souběh a křížení s kabelem 6kV. Při souběhu dodržet ochranné pásmo kabelu 6kV, které je 1m od středu kabelu na obě strany.

V případě souběhu stavby s kabelovou trasou nebo jejím ochranným pásmem je nutné předem zajistit odborné vyprojektování přeložky kabelu 6kV. Projektová dokumentace musí být odsouhlasena SEE Olomouc OŘ Ostrava.

V případě křížení stavby s kabelovou trasou je nutné před zahájením zemních prací dohodnout se správcem kabelu 6kV p. Kratochvílem napěťovou výluku nejméně s měsíčním předstihem.

Kontaktní osoby pro vytýčení sítí:

1. **Kratochvíl Jan**, SNTZ Olomouc, +420 724 206 529, E: KratochvilJ@spravazeleznic.cz
2. **Matyáš Radek**, SNTZ Olomouc, +420 724 450 319, E: Malant@spravazeleznic.cz

Kontaktní osoby správce dotčených sítí:

1. Marek Stanislav (MarekS@spravazeleznic.cz, 727 954 312) - VPS OE Olomouc
2. Kratochvíl Jan, SNTZ Olomouc, +420 724 206 529,
E:KratochvilJ@spravazeleznic.cz
3. OTV Grygov, Zdeněk Kreml, tel.: 606 780 072

Všeobecné podmínky :

Podmínky pro provádění prací v ochranných pásmech silnoprůdých a sdělovacích kabelů, nadzemních vedení a energetických zařízení ve správě Správy železnic, státní organizace, OŘ Ostrava, Správy elektrotechniky a energetiky Olomouc (dále jen SEE) :

Při provádění zemních prací, které mohou ohrozit podzemní vedení vn, nn, místní optické sítě a zařízení SEE, vč. prací v blízkosti těchto vedení a zařízení, je Vaše organizace povinna učinit veškeré opatření, aby nedošlo k poškození vedení a zařízení stavebními pracemi, zejména tím, že zajistí:

- a. před zahájením zemních prací vyznačení polohy odborným vytyčením podzemních vedení vn, nn, místní optické sítě a zařízení Správy železnic přímo na staveništi pracovníkem SEE. Viz. výše uvedené kontakty. Vytýčení je prováděno na základě objednávky. Objednávka bude adresována Správě železnic, státní organizaci, Praha 1, Nové Město, Dlážděná 1003/7, PSČ 110 00. Příjemce objednávky Správa železnic, státní organizace, Oblastní ředitelství Ostrava, Muglinovská 1038/5, 702 00 Ostrava. Rozsah prací a předpokládané náklady objednávky bude upřesněn s kontaktním zaměstnancem SEE pro vytýčení, dle aktuálních sazeb organizace OŘ Ostrava.
- b. při zemních pracích je zakázáno snižovat nebo zvyšovat krytí (hloubku uložení) zemních kabelů a základů
- c. uvědomění organizace, která vydala toto vyjádření, o zahájení stavebních prací nejméně 15 dnů předem.
- d. prokazatelné seznámení pracovníků, kteří budou provádět práce, s polohou tohoto vedení /zařízení/.
- e. upozornění organizace provádějící zemní práce na možnou polohovou odchylku uloženého vedení od výkresové dokumentace.
- f. aby stavební objekt nebyl postaven nad kabelovým vedením nn, vn, místní optické sítě, ani v ochranném pásmu 1 m na každou stranu od vnějšího pláště kabelu.
- g. upozornění pracovníků, aby dbali při pracích v těchto místech největší opatrnosti a nepoužívali zde nevhodné nářadí a ve vzdálenosti 1,5m po každé straně vyznačené trasy, aby nepoužívali žádných mechanizačních a hloubících strojů a dodržovali platné bezpečnostní pokyny.
- h. při souběhu a křížení s kabely Správy železnic dodržení platných norem ČSN, TNŽ a předpisů Správy železnic, státní organizace apod. Při vzniku křížení s kabely nn, vn a místní optické sítě je nutné provádět nejen vytrasování, ale i hloubkové zaměření trasované kabelizace SEE.
- i. aby odkryté podzemní vedení vn, nn, místní optické sítě /zařízení/ bylo řádně zabezpečeno proti poškození.
- j. aby organizace provádějící zemní práce zhutnila zeminu pod kabelem před jeho zakrytím /záhozem/.
- k. aby organizace provádějící zemní práce vyzvala správce SEE k provedení kontroly před zakrytím kabelizace, k ověření, zda není dotčené vedení /zařízení/ viditelně poškozeno.

- l. aby bylo hlášeno ukončení stavby.
- m. aby byly dodrženy podmínky ochranného pásma stanovené zákonem 458/2000 Sb. v platném znění.
- n. při pracích v ochranném pásmu kabelů a vedení vn a vvn, je nutné, aby byl daný kabel v bezpečném (vypnutém) stavu. Se správcem el. zařízení vn, vvn je nutné činnost předem projednat a domluvit termín napěťové výluky.
- o. po dobu prací zapanelování tras zemních kabelů vn, vvn, na všech místech přejíždění stavební a dopravní technikou. Zákaz skladování materiálu a techniky na trase zemních vn, vvn kabelů. Požadujeme zachování snadného přístupu vč. techniky - ke kabelovým trasám všech napětí a zařízením ve správě SEE a to zejména z provozních důvodů (oprava, údržba, provozuschopnost).
- p. ohlásí neprodleně každé poškození výše uvedených energetických zařízení SEE a jejich součástí, zejména podzemních kabelových vedení vn, nn, místní optické sítě a to na elektrodispečink SEE v Přerově.

Kontakty na ED Přerov, elektrodispečer I : +420 972 025 506

Kontakty na ED Přerov, elektrodispečer II : +420 972 025 507

Nedodržení těchto podmínek je hrubým porušením právní povinnosti dle zákona o drahách č. 266/1994 Sb.

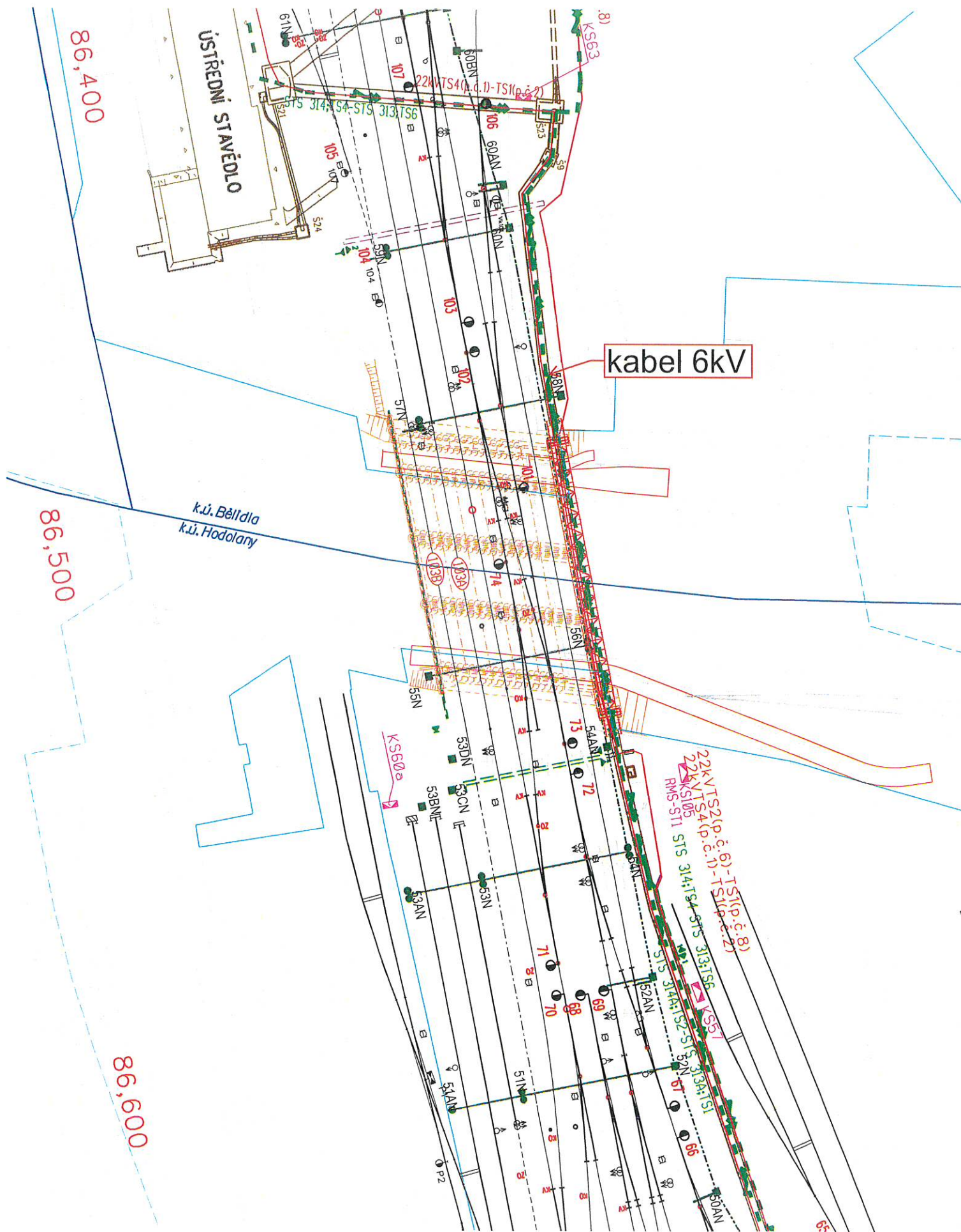
Toto vyjádření pozbývá platnosti spolu s územním rozhodnutím – stavebním povolením. Při žádosti o změnu nebo prodloužení územního rozhodnutí /stavebního povolení/ je nutno žádat o nové vyjádření o existenci sítí a drážním energetickým zařízením SEE.

Platnost vyjádření: **12.12.2024**

Ing. Tomáš Raška
přednosta
Správy elektrotechniky a energetiky
Oblastní ředitelství Ostrava

Přílohy

Zákres nn
Zákres kab 6kV
Zákres kab DOÚO TV





ČD-TELEMATIKA

AQUA CENTRUM Břeclav s.r.o.
Kapustova 14
696 06 Břeclav

Váš dopis zn.

ze dne

Číslo jednací 1202222945

Datum 29.11.2022

Vyřizuje Jana Taťáková

telefon +420 702 153 399

e-mail Jana.Tatakova@cdt.cz

Věc: **Vyjádření k existenci sítí elektronických komunikací v majetku a/nebo správě ČD - Telematika a.s. k ohlášení stavby.**

Název stavby: **Bystřice ústí-Olomouc- Bělidla, nánosy, oprava opevnění**

V zájmovém území určeném a vyznačeném žadatelem:

- **se nachází** prostředky sítí elektronických komunikací v majetku ČD - Telematika a.s. nebo do něj zasahuje ochranné pásmo těchto sítí
- **se nachází** prostředky sítí elektronických komunikací v majetku Správy železnic, státní organizace (ve správě CTD) nebo do něj zasahuje ochranné pásmo těchto sítí

Ochranné pásmo sítí elektronických komunikací určuje §102 zák. č. 127/2005 Sb., o elektronických komunikacích.

Vzhledem ke vzájemné poloze průběhu sítí elektronických komunikací v majetku a/nebo správě ČD - Telematika a.s. (dále jen „ČD-T“) a území přímo ovlivněného stavebními pracemi udělujeme **SOUHLAS** s provedením prací v blízkosti prostředků sítí elektronických komunikací ve správě nebo majetku ČD-T.

Vyjádření pozbývá platnosti dne 29.11.2024

Všeobecné podmínky ochrany:

Žadatel je povinen:

- Před zahájením prací nechat u ČD-T dotčené sítě elektronických komunikací vytyčit:
 - Vytyčení SEK bude provedeno na základě písemné objednávky zaslané nejméně 14 dnů před požadovaným termínem vytyčení. Na objednávce ve dvojím vyhotovení musí být uvedeno jednací číslo vyjádření a datum vydání vyjádření. V případě, že žadatelem je právnická osoba, musí být na objednávce uvedeno navíc IČO, DIČ a bankovní spojení objednatele.
 - Termín, způsob a formu vytyčení je nutné řešit individuálně s kontaktní osobou (kontakty na adrese www.cdt.cz/cs/o-nas/informace-pro-stavebniky) po telefonické dohodě, a to nejlépe 7 dnů před požadovaným termínem vytyčení. Je-li vytyčení požadováno do tří dnů od data vaší žádosti na vytyčení, bude do celkové

www.cdt.cz

částky za vytyčení připočten expresní příplatek ve výši 30% z celkové částky.

- Žadatel nese veškeré náklady na provedení vytyčení, a to včetně případných prací geodetické kanceláře, pokud to situace vyžaduje.
- Zajistit prokazatelné seznámení pracovníků, kteří budou provádět práce, s polohou vedení (zařízení).
- Upozornit organizaci provádějící zemní práce na možnou odchylku uloženého vedení (zařízení) od polohy vyznačené ve výkresové dokumentaci.
- Upozornit pracovníky, aby dbali při pracích v těchto místech největší opatrnosti a nepoužívali zde nevhodné nářadí, a také ve vzdálenosti nejméně 1,5 m po každé straně vyznačené trasy vedení (zařízení) používali pouze ruční kopání.
- Zajistit odpovídající ochranu kabelů a ochranu kabelové trasy dle platných norem, pokud bude trasa kabelů pojižděna vozidly nebo stavební mechanizací.
- Zajistit ochranu kabelů v místech, kde kabel vystupuje ze země (vstupy do budov, rozvaděčů, na sloupy, trasy kabelu na mostech a propustech, apod.) a také kabelových vedení a závěrů v objektech.
- Nedovolit, aby nad kabelovou trasou a v jejím ochranném pásmu byly zřizovány skládky, deponie materiálu, aby byla budována zařízení, která by znemožnila přístup ke kabelům. Bez souhlasu správce nesnižovat ani nezvyšovat vrstvu zeminy nad kabelovou trasou.

V případě, že při zemních pracích dojde k odkrytí podzemního telekomunikačního vedení (zařízení), je Žadatel dále povinen:

- Neprodleně informovat kontaktního pracovníka ČD-T (kontakty na adrese www.cdt.cz/cs/o-nas/informace-pro-stavebniky), zabezpečit vedení (zařízení) proti poškození nebo zcizení.

Žadatel je povinen neprodleně ohlásit ČD-T (telefonicky +420 972 110 000) každé poškození podzemního telekomunikačního vedení a zařízení.

Nedodržení těchto podmínek je hrubým porušením právní povinnosti podle zákona 183/2006 Stavební zákon, zákona 127/2005 Sb., o elektronických komunikacích a zák. č. 266/1994 Sb., o drahách.

Další upřesňující podmínky:

V zájmovém území se nachází trasa

TK (SŽ), DOK (SŽ), ZOK (SŽ), MOK (SŽ), DK (SŽ), HDPE trubky (SŽ), HDPE trubky (ČD-T), OK 36 vl. ČD-T, OK 72 vl. (ČD-T), přesná poloha se musí zjistit vytyčením.

Kontaktní osoba pro vytyčení: p. Richter, tel. 724 644 000

Nutno dodržet všeobecné podmínky Správy železnic.

Před započatím stavby (zemních prací) je nutné zažádat o vytyčení, a to v dostatečném časovém předstihu.

Nad kabelovou trasou nesmí být jednolitá zpevněná plocha, skladovat veškerý materiál, zřizovat stavby a pojiždět kabelovou trasu těžkou mechanizací.

V případě kolize se stavbou, musí být řešena přeložka kabelové trasy nebo kabely musí být uloženy do betonových chrániček. A následně předložena projektová dokumentace k odsouhlasení.

Ochranné pásmo kabelu je 0,5 m od osy na obě strany. Kabelové sítě a veškeré zařízení nesmí být stavbou nijak dotčeno, ani omezena nebo narušena jejich funkčnost. Musí být ochráněny před poškozením. Výkop v blízkosti kabelové trasy musí být prováděn ručně a pod dozorem. Kabel musí zůstat během stavby v provozu.

V případě manipulace s kabelem je nutná konzultace s technikem ČD-T a.s.

Počet příloh: 3

ČD - Telematika a.s.
Pernerova 2819/2a
130 00 Praha 3

Žádost o vyjádření k existenci SEK je možné podávat elektronicky na vyjadreni.cdt.cz.

www.cdt.cz

AQUA CENTRUM Břeclav s.r.o.
Kapustova 14
696 06 Břeclav

Váš dopis zn.

ze dne

Číslo jednací 1202222945

Datum 29.11.2022

Vyřizuje Jana Taťáková

telefon +420 702 153 399

e-mail Jana.Tatakova@cdt.cz

Věc: **Vyjádření k existenci sítí elektronických komunikací v majetku a/nebo správě ČD - Telematika a.s. k ohlášení stavby.**

Název stavby: **Bystřice ústí-Olomouc- Bělidla, nánosy, oprava opevnění**

V zájmovém území určeném a vyznačeném žadatelem:

- **se nachází** prostředky sítí elektronických komunikací v majetku ČD - Telematika a.s. nebo do něj zasahuje ochranné pásmo těchto sítí
- **se nachází** prostředky sítí elektronických komunikací v majetku Správy železnic, státní organizace (ve správě CTD) nebo do něj zasahuje ochranné pásmo těchto sítí

Ochranné pásmo sítí elektronických komunikací určuje §102 zák. č. 127/2005 Sb., o elektronických komunikacích.

Vzhledem ke vzájemné poloze průběhu sítí elektronických komunikací v majetku a/nebo správě ČD - Telematika a.s. (dále jen „ČD-T“) a území přímo ovlivněného stavebními pracemi udělujeme **SOUHLAS** s provedením prací v blízkosti prostředků sítí elektronických komunikací ve správě nebo majetku ČD-T.

Vyjádření pozbývá platnosti dne 29.11.2024

Všeobecné podmínky ochrany:

Žadatel je povinen:

- Před zahájením prací nechat u ČD-T dotčené sítě elektronických komunikací vytyčit:
 - Vytyčení SEK bude provedeno na základě písemné objednávky zaslané nejméně 14 dnů před požadovaným termínem vytyčení. Na objednávce ve dvojím vyhotovení musí být uvedeno jednací číslo vyjádření a datum vydání vyjádření. V případě, že žadatelem je právnická osoba, musí být na objednávce uvedeno navíc IČO, DIČ a bankovní spojení objednatele.
 - Termín, způsob a formu vytyčení je nutné řešit individuálně s kontaktní osobou (kontakty na adrese www.cdt.cz/cs/o-nas/informace-pro-stavebniky) po telefonické dohodě, a to nejlépe 7 dnů před požadovaným termínem vytyčení. Je-li vytyčení požadováno do tří dnů od data vaší žádosti na vytyčení, bude do celkové

www.cdt.cz

částky za vytyčení připočten expresní příplatek ve výši 30% z celkové částky.

- Žadatel nese veškeré náklady na provedení vytyčení, a to včetně případných prací geodetické kanceláře, pokud to situace vyžaduje.
- Zajistit prokazatelné seznámení pracovníků, kteří budou provádět práce, s polohou vedení (zařízení).
- Upozornit organizaci provádějící zemní práce na možnou odchylku uloženého vedení (zařízení) od polohy vyznačené ve výkresové dokumentaci.
- Upozornit pracovníky, aby dbali při pracích v těchto místech největší opatrnosti a nepoužívali zde nevhodné nářadí, a také ve vzdálenosti nejméně 1,5 m po každé straně vyznačené trasy vedení (zařízení) používali pouze ruční kopání.
- Zajistit odpovídající ochranu kabelů a ochranu kabelové trasy dle platných norem, pokud bude trasa kabelů pojižděna vozidly nebo stavební mechanizací.
- Zajistit ochranu kabelů v místech, kde kabel vystupuje ze země (vstupy do budov, rozvaděčů, na sloupy, trasy kabelu na mostech a propustech, apod.) a také kabelových vedení a závěrů v objektech.
- Nedovolit, aby nad kabelovou trasou a v jejím ochranném pásmu byly zřizovány skládky, deponie materiálu, aby byla budována zařízení, která by znemožnila přístup ke kabelům. Bez souhlasu správce nesnižovat ani nezvyšovat vrstvu zeminy nad kabelovou trasou.

V případě, že při zemních pracích dojde k odkrytí podzemního telekomunikačního vedení (zařízení), je Žadatel dále povinen:

- Neprodleně informovat kontaktního pracovníka ČD-T (kontakty na adrese www.cdt.cz/cs/o-nas/informace-pro-stavebniky), zabezpečit vedení (zařízení) proti poškození nebo zcizení.

Žadatel je povinen neprodleně ohlásit ČD-T (telefonicky +420 972 110 000) každé poškození podzemního telekomunikačního vedení a zařízení.

Nedodržení těchto podmínek je hrubým porušením právní povinnosti podle zákona 183/2006 Stavební zákon, zákona 127/2005 Sb., o elektronických komunikacích a zák. č. 266/1994 Sb., o drahách.

Další upřesňující podmínky:

V zájmovém území se nachází trasa

TK (SŽ), DOK (SŽ), ZOK (SŽ), MOK (SŽ), DK (SŽ), HDPE trubky (SŽ), HDPE trubky (ČD-T), OK 36 vl. ČD-T), OK 72 vl. (ČD-T), přesná poloha se musí zjistit vytyčením.

Kontaktní osoba pro vytyčení: p. Richter, tel. 724 644 000

Nutno dodržet všeobecné podmínky Správy železnic.

Před započítáním stavby (zemních prací) je nutné požádat o vytyčení, a to v dostatečném časovém předstihu.

Nad kabelovou trasou nesmí být jednolitá zpevněná plocha, skladovat veškerý materiál, zřizovat stavby a pojiždět kabelovou trasu těžkou mechanizací.

V případě kolize se stavbou, musí být řešena přeložka kabelové trasy nebo kabely musí být uloženy do betonových chrániček. A následně předložena projektová dokumentace k odsouhlasení.

Ochranné pásmo kabelu je 0,5 m od osy na obě strany. Kabelové sítě a veškeré zařízení nesmí být stavbou nijak dotčeno, ani omezena nebo narušena jejich funkčnost. Musí být ochráněny před poškozením. Výkop v blízkosti kabelové trasy musí být prováděn ručně a pod dozorem. Kabel musí zůstat během stavby v provozu.

V případě manipulace s kabelem je nutná konzultace s technikem ČD-T a.s.

Počet příloh: 3

ČD - Telematika a.s.
Pernerova 2819/2a
130 00 Praha 3

Žádost o vyjádření k existenci SEK je možné podávat elektronicky na vyjadreni.cdt.cz.

www.cdt.cz

**Všeobecné podmínky pro činnosti na kabelech (a v jejich blízkosti) v majetku Správy železnic, státní organizace
(ve správě Centra telematiky a diagnostiky)**

Schváleno CTD č.j.: 1545/2022-SŽ-CTD-ÚŽT ze dne: 14.01.2022

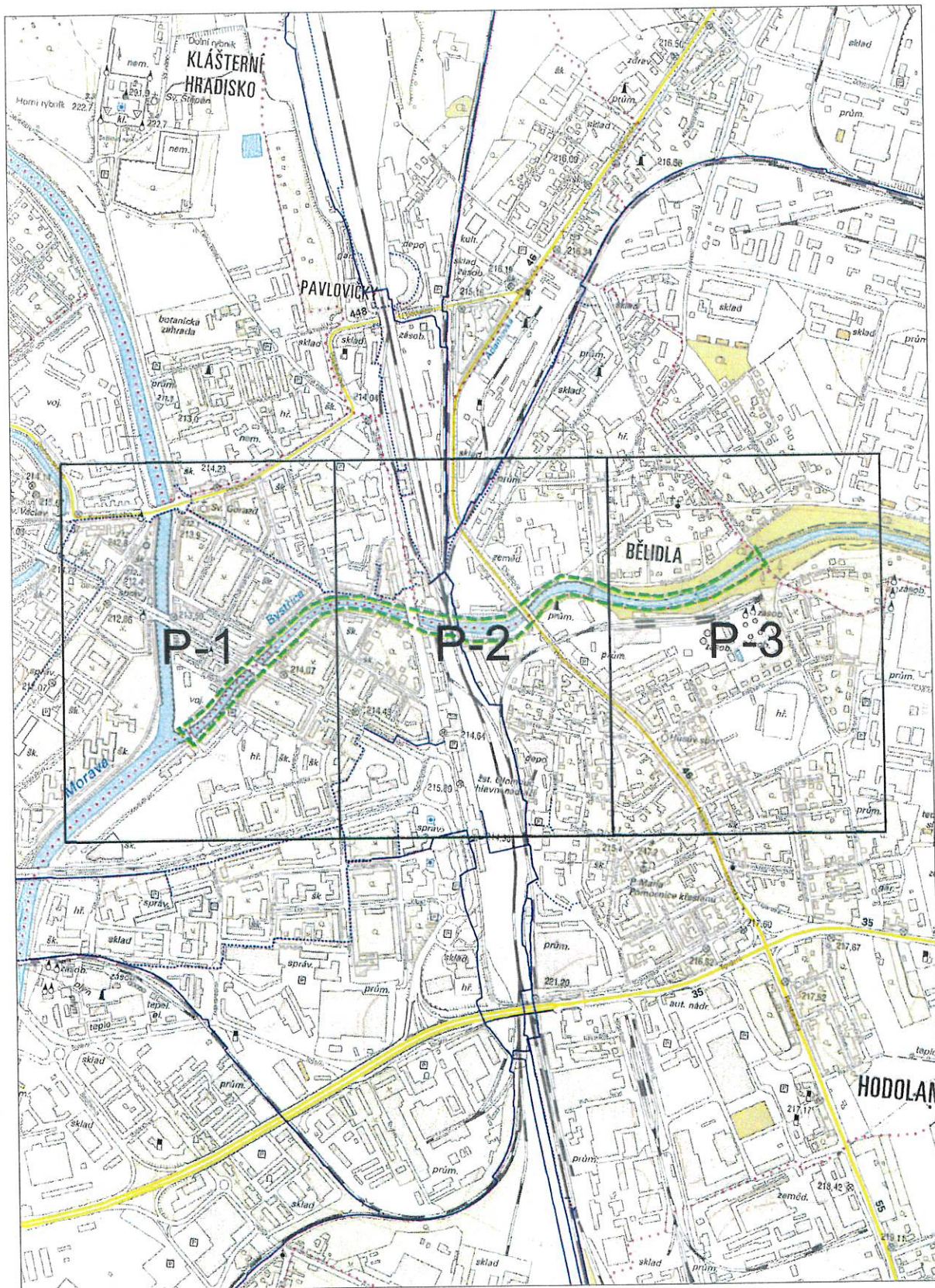
ČD - Telematika a.s. jako organizace udržující je na základě smluvního vztahu odpovědná za zajištění provozu, dohledu, servisu a údržby na zařízení telekomunikační infrastruktury Správy železnic, státní organizace ve správě Centra telematiky a diagnostiky (dále jen CTD).

Stavebník pracující v blízkosti kabelového vedení, nebo manipulující s kabelovým vedením ve správě CTD, je povinen učinit veškerá potřebná opatření tak, aby nedošlo k poškození nebo zhoršení kvality sítě elektronických komunikací a zařízení stavebními pracemi, zejména tím, že zajistí:

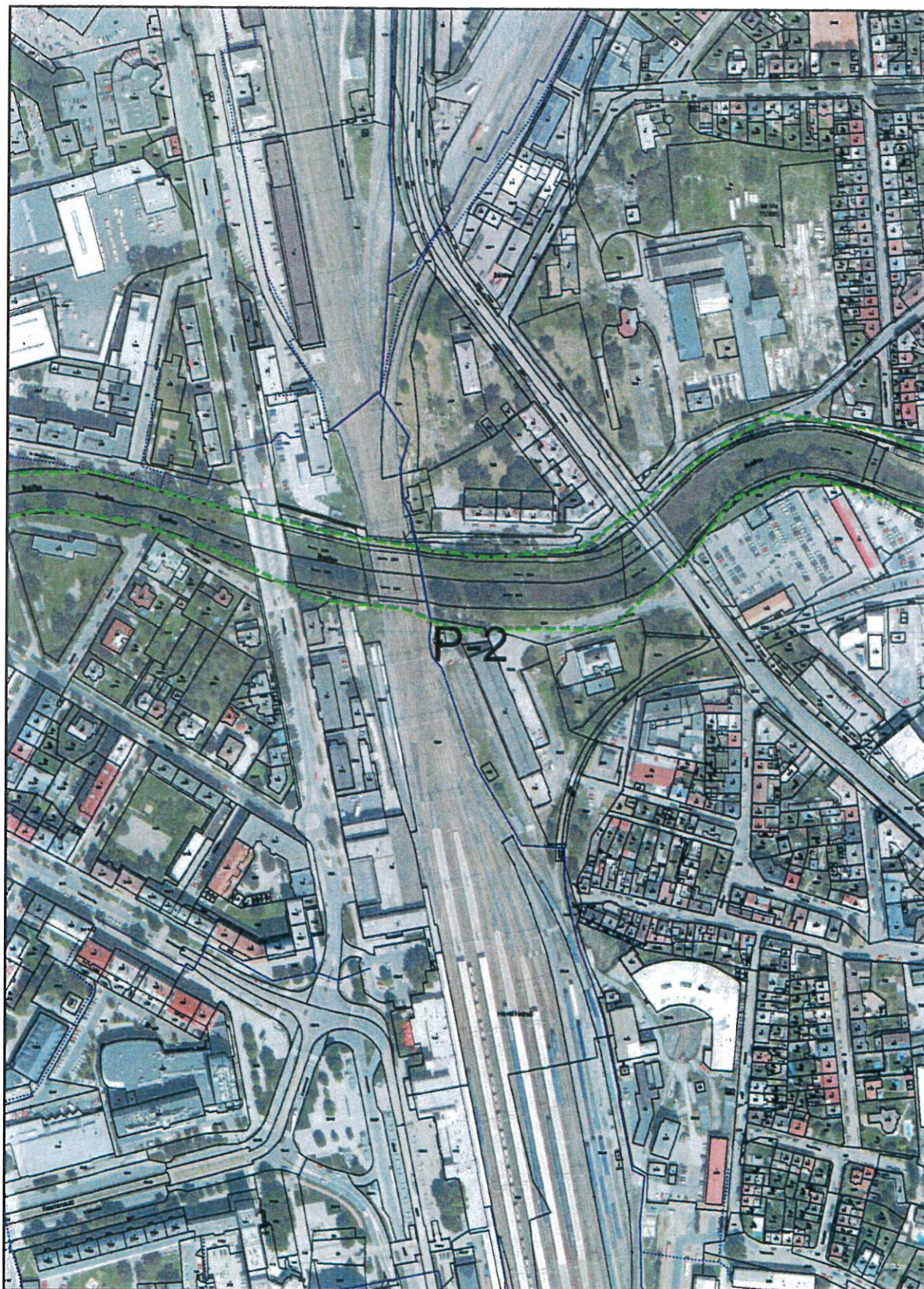
- aby projektová dokumentace byla zpracovaná dle platné legislativy. V polohopisných výkresech dokumentace je nutno uvádět železniční kilometry (jestliže se jedná o ochranné pásmo dráhy),
- aby činnosti na majetku ve správě CTD uvedené již ve stupni dokumentace pro územní řízení byly v souladu s technickými kvalitativními podmínkami staveb státních drah, (do projektové dokumentace pro územní řízení je nutno zakreslit síť elektronických komunikací ve správě CTD),
- písemné vyznění organizací udržujících o zahájení prací, a to nejméně 15 dnů předem,
- aby před zahájením zemních prací bylo pracovníky ČD – Telematika a.s. (*kontakty naleznete na www.cdt.cz, sekce O nás – Informace pro stavebníky - Vytýčení trasy telekomunikačního vedení*) provedeno vytýčení polohy podzemní sítě elektronických komunikací a zařízení přímo ve staveništi (trase),
- prokazatelné seznámení pracovníků, kteří budou provádět práce, s polohou vedení (zařízení),
- upozornění organizace provádějící zemní práce na možnou odchylku uloženého vedení (zařízení) od polohy vyznačené ve výkresové dokumentaci,
- upozornění pracovníků, aby dbali při pracích v těchto místech největší opatrnosti a nepoužívali zde nevhodné nářadí, a také ve vzdálenosti nejméně 1,5m po každé straně vyznačené trasy vedení (zařízení) používali pouze ruční kopání,
- řádné zabezpečení odkryté podzemní sítě elektronických komunikací (zařízení) proti poškození, zcizení a řádné zajištění výkopů případně včetně osvětlení,
- odpovídající ochranu kabelů a ochranu kabelové trasy dle platných norem, pokud bude trasa kabelů pojížděna vozidly nebo stavební mechanizací,
- ochranu kabelů v místech, kde kabel vystupuje ze země (vstupy do budov, rozvaděčů, na sloupy, trasy kabelu na mostech a propustcích, apod.) a také kabelových vedení a závěrů v objektech,
- odpovídající ochranu příslušenství kabelových tras (ochranné a označující prvky, tzn. žlaby, chráničky, HDPE trubky, kabelové označnický, markery, ...),
- aby organizace provádějící zemní práce zhuťovala zeminu pod kabelem před jeho zakrytím po vrstvách (záhozem) a vyzvala ČD - Telematiku a.s. (*kontakty naleznete na www.cdt.cz, sekce O nás – Informace pro stavebníky - Vytýčení trasy telekomunikačního vedení*) k provedení kontroly před zakrytím kabelu, zda není vedení (zařízení) viditelně poškozeno a zda byly dodrženy příslušné normy a stanovené podmínky,
- aby nad kabelovou trasou a v jejím ochranném pásmu byl dodržován zákaz skládek, deponií materiálu, vysazování trvalých porostů a budování zařízení, která by znemožnila přístup ke kabelům. Bez souhlasu správce nesnižovat, ani nezvyšovat vrstvu zeminy nad kabelovou trasou,
- aby při křížení, příp. souběžích podzemní sítě elektronických komunikací byla dodržena ČSN 73 6005 „Prostorové uspořádání sítí technického vybavení“,
- aby při provádění zemních prací byla dodržena ČSN 33 2160 „Předpisy pro ochranu sdělovacích vedení a zařízení před nebezpečnými vlivy trojfázových vedení VN,VVN a ZVV a ČSN 33 2000-5-54-ed.3 „Uzemnění a ochranné vodiče“,
- neprodlené ohlášení každého poškození podzemní sítě elektronických komunikací a zařízení organizaci ČD - Telematika a.s. (telefonicky HELP DESK: +420 972 110 000),
- ohlášení ukončení stavby organizací udržujících, včetně správce a jeho pozvání ke kolaudačnímu řízení,
- aby při provádění prací byly respektovány podmínky vyplývající ze zákona o elektronických komunikacích č.127/2005 Sb., zákona o drahách č.266/1994 Sb. a stavebního zákona č.183/2006 Sb., včetně platných prováděcích vyhlášek,
- provedení prací (včetně projektování) na síti elektronických komunikací (zařízení) organizací, jejichž pracovníci provádějící práce mají platné příslušné odborné oprávnění k práci na železničním telekomunikačním zařízení, dle zákona o drahách č.266/1994Sb., „Podmínky odborné způsobilosti“ výše uvedeného zákona a vyhl.č.101/1995 Sb., a příslušných výnosů Správy železnic, státní organizace (zejména Předpisem Zam 1). Toto (časově omezené) oprávnění lze získat složením příslušné odborné zkoušky u ředitelství Správy železnic, státní organizace,
- uzavření „Smlouvy o vynucené překládce podzemního komunikačního vedení“ se správcem kabelu (Správa železnic, státní organizace, Centrum telematiky a diagnostiky, Malletova 10/2363, 190 00 Praha 9 – Libeň) v případě, kdy je telekomunikační vedení (zařízení) položeno nebo jeho poloha změněna mimo pozemky Správy železnic, státní organizace,
- ověření výškového umístění vedení (zařízení) ručně kopanými sondami vzhledem k tomu, že správce neodpovídá za změny provedené bez jeho vědomí nad trasou vedení (zařízení).

Nedodržení těchto podmínek je hrubým porušením právní povinnosti podle zákona 127/2005 Sb., O elektronických komunikacích, zákona 266/1994 Sb., Zákon o drahách.

Případné rozpory nebo výjimky z jednotlivých ustanovení řeší správce, kterým je: Správa železnic, státní organizace, Centrum telematiky a diagnostiky se sídlem Praha 9 - Libeň, Malletova 10/2363.









Podmínky pro stavební činnosti v blízkosti komunikačních vedení ve vlastnictví ČD – Telematika a.s.

Vydané v souladu s ustanovením § 1751 a násl. zákona č. 89/2012 Sb. občanský zákoník v platném znění obchodní společnosti ČD – Telematika a.s., IČ: 614 59 445, se sídlem Praha 3, Perneroва 2819/2a, 130 00, spisová značka B 8938 vedená u Městského soudu v Praze (dále jen „ČD-T“)

1. Předmět Podmínek

1.1. **Co obsahují:** Tyto Podmínky obsahují:

- a) povinnosti stavebníka jemu stanovené obecně závaznými právními předpisy České republiky, na jejichž dodržování ČD-T trvá,
- b) povinnosti určené stavebníkovi ČD-T z titulu vlastnického práva ke komunikačnímu vedení, které je stavbou stavebníka dotčeno, a dále
- c) závazný způsob pro vytyčení trasy komunikačního vedení ve vlastnictví ČD-T.

2. Pojmy užívané v Podmínkách

- 2.1. **Stavebník:** stavebníkem se dle těchto Podmínek rozumí osoba, která pro sebe žádá vydání stavebního povolení nebo ohlašuje provedení stavby, terénní úpravy nebo zařízení a dále osoba, která výše uvedené provádí, pokud nejde o stavebního podnikatele realizujícího stavbu v rámci své podnikatelské činnosti.
- 2.2. **ZoEK:** zákon č. 127/2005 Sb. o elektronických komunikacích v platném znění
- 2.3. **StavZ:** zákon č. 183/2006 Sb. o územním plánování a stavebním řádu v platném znění
- 2.4. **Komunikační vedení:** síť elektronických komunikací, tak jak je tato vymezena v § 2 písm. h) ZoEK, ve vlastnictví ČD-T
- 2.5. **Kontaktní osoba:** Miroslav Nuc, tel. +420 724 106 290, miroslav.nuc@cdt.cz
- 2.6. **Ochranné pásmo komunikačního vedení:** pásmo, které u podzemního komunikačního vedení činí 0,5m po stranách krajního vedení.
- 2.7. **Smluvní podmínky:** Tyto Podmínky tvoří v případě uzavření smluvního vztahu se stavebníkem spolu s platnou smlouvou „smluvní podmínky“.
- 2.8. Veškeré ostatní pojmy užívané těmito Podmínkami je nutné vykládat dle obecně závazných právních předpisů, zejména pak dle StavZ a ZoEK.

3. Povinnosti stavebníka při stavbě

- 3.1. Pro účely překládky komunikačního vedení ve vlastnictví ČD-T je stavebník **povinen uzavřít** se společností ČD-T **smlouvu o realizaci přeložky kabelových sítí ČD – Telematika a.s.**
Dle §104 odst.17 ZoEK nese stavebník, který vyvolal překládku komunikačního vedení, náklady spojené s nezbytnými úpravami dotčeného úseku vedení sítě elektronických komunikací, a to na úrovni stávajícího technického řešení.
- 3.2. Stavebník je povinen, v souladu se ZoEK, učinit veškerá potřebná opatření k tomu, aby nedošlo k poškození komunikačních vedení stavebními pracemi, zejména tím, že:
 - písemně vyrozumí organizaci, která vydala vyjádření, o svém úmyslu provádět stavební práce v blízkosti komunikačního vedení a to nejméně 15 dnů předem,
 - před zahájením zemních prací zajistí vytyčení polohy komunikačního vedení přímo na staveništi,
 - zajistí, aby nebyly prováděny zemní práce, nebo terénní úpravy v ochranném pásmu komunikačního vedení bez souhlasu jeho vlastníka, tj. ČD-T,
 - prokazatelně seznámí všechny pracovníky, kteří budou provádět práce, s polohou komunikačního vedení,
 - zajistí odpovídající ochranu komunikačního vedení dle obecně závazných právních předpisů a norem, pokud bude jeho trasa pojižděna vozidly nebo stavební mechanizací,

www.cdt.cz

- provede výkop kontrolních sond v případě jakýchkoliv pochybností o trase komunikačního vedení vyznačené ve výkresové dokumentaci,
 - vyzve ČD-T prostřednictvím kontaktní osoby k provedení kontroly před ukončením stavebních prací, zda nebylo pracemi zasaženo do komunikačního vedení nebo jeho ochranného pásma, nebo zda není poškozeno a zda byly dodrženy příslušné normy a podmínky stanovené ČD-T,
 - zajistí, aby nad trasou komunikačního vedení nebyly budovány skládky, zařízení a vysazovány trvalé porosty, které by znemožnily přístup ke komunikačnímu vedení (např. trvalých parkovišť, apod.),
 - nesníží ani nezvýší bez souhlasu ČD-T krytí trasy komunikačního vedení,
 - zajistí, aby při případném křížení, nebo souběžích podzemních sítí byla dodržena ČSN 73 6005 „Prostorové uspořádání sítí technického vybavení“,
 - bude provádět veškeré práce dle podmínek stanovených obecně závaznými právními předpisy, zejména pak ZoEK, StavZ a zákon č. 266/1994 Sb. (zákon o drahách),
 - bude při provádění zemních prací dodržena ČSN 73 6133 „Návrh a provádění zemního tělesa pozemních komunikací“, ČSN 33 2160 „Předpisy pro ochranu sdělovacích vedení a zařízení před nebezpečnými vlivy trojfázových vedení VN, VVN a ZVV“ a ČSN 33 2000-5-54 ed. 3 „Uzemnění a ochranné vodiče“,
 - neprodleně ohlásí případné poškození komunikačního vedení kontaktní osobě a na dohledové centrum sítě ČD-T,
tel: +420 210 021 666,
 - ohlásí kontaktní osobě ukončení stavby servisu kab. sítí, který vydal vyjádření a jeho pozvání ke všem úkonům v řízení o povolení užívání stavby.
- 3.3. Stavebník je srozuměn s tím, že **nedodržením těchto podmínek může dojít k hrubému porušení zákona č. 266/1994 Sb. zákon o drahách a ke spáchání správního deliktu podle ZoEK. Dle § 118 odst. 22 písm. a) ZoEK může být stavebníkovi za uvedený správní delikt uložena pokuta až do výše 2 000 000,- Kč. Dle §119 odst. 7 ZoEK může být stavebníkovi za uvedený přestupek uložena pokuta až do výše 100 000,- Kč. Tím však není dotčeno právo ČD-T požadovat po stavebníkovi náhradu škody, a to jak škody skutečné, tak ušlého zisku.** Stavebník je srozuměn s tím, že nese veškeré náklady na uvedení komunikačního vedení do původního stavu v případě, že dojde v souvislosti s realizací stavby k jeho poškození.
- 3.4. **Veškeré činnosti spojené s manipulací, přeložkami či překládkami komunikačních vedení jsou nezadatelné a je oprávněna je vykonávat pouze ČD-T.**

4. Povinnosti stavebníka při vytyčování trasy komunikačního vedení ve vlastnictví ČD-T

- 4.1. Stavebník je povinen zadat sdělení polohy a vytyčení trasy komunikačního vedení výlučně ČD-T, prostřednictvím kontaktní osoby uvedené shora. Cena uvedených činností bude stanovena dle platného ceníku ČD-T.
- 4.2. Je-li vytyčení stavebníkem požadováno do tří (3) dnů od data doručení žádosti (objednávky) na vytyčení, bude do celkové částky za vytyčení připočten expresní příplatek ve výši 30% z celkové částky.
- 4.3. V případě, kdy musí být vytyčení provedeno geodetickou kanceláří, nese stavebník veškeré náklady s tím spojené.
- 4.4. Vytyčení komunikačního vedení bude provedeno na základě písemné objednávky zaslané nejméně čtrnáct (14) dnů před požadovaným termínem, případně do pěti (5) dnů před požadovaným termínem, je-li vytyčení požadováno expresně do tří (3) dnů dle bodu 4.2. Objednávka bude minimálně obsahovat: číslo vyjádření, jeho datum vydání, IČO, DIČ a bankovní spojení stavebníka. Jako dodavatel pak bude objednávkou specifikována obchodní společnost ČD-T dle identifikátorů uvedených v záhlaví těchto Podmínek. Objednávka musí být doručena na adresu provozovny ČD-T, Centrální podatelna – U2, Pod Tábořem 369/8a, 190 01 Praha 9.
- 4.5. Termín, způsob a formu vytyčení je možno řešit individuálně po telefonické dohodě s kontaktní osobou.

Podmínky nabývají účinnosti dne 1. 8. 2021

www.cdt.cz