

B. SOUHRNNÁ TECHNICKÁ ZPRÁVA

**Dobšice p., ř. km 7,930 - 8,177, Přímětice,
úprava koryta**

k.ú. Přímětice

OBSAH

Obsah

B	SOUHRNNÁ TECHNICKÁ ZPRÁVA	- 3 -
	a) požadavky na zpracování dodavatelské dokumentace stavby,	- 3 -
	b) požadavky na zpracování plánu bezpečnosti a ochrany zdraví při práci na staveništi,	- 3 -
	c) podmínky realizace prací, budou-li prováděny v ochranných nebo bezpečnostních pásmech jiných staveb, - 3 -	
	e) ochrana životního prostředí při výstavbě.....	- 7 -
B.1	Popis území stavby	- 8 -
	a) charakteristika území a stavebního pozemku, zastavěné území a nezastavěné území, soulad navrhované stavby s charakterem území, dosavadní využití a zastavěnost území,	- 8 -
	b) údaje o souladu u s územním rozhodnutím nebo regulačním plánem nebo veřejnoprávní smlouvou územní rozhodnutí nahrazující anebo územním souhlasem,	- 8 -
	c) údaje o souladu s územně plánovací dokumentací, v případě stavebních úprav podmiňujících změnu v užívání stavby,	- 9 -
	d) informace o vydaných rozhodnutích o povolení výjimky z obecných požadavků na využívání území, - 9 -	
	e) informace o tom, zda a v jakých částech dokumentace jsou zohledněny podmínky závazných stanovisek dotčených orgánů,	- 9 -
	f) výčet a závěry provedených průzkumů a rozborů – geologický průzkum, hydrogeologický průzkum, stavebně historický průzkum apod.,	- 10 -
	g) ochrana území podle jiných právních předpisů – památková rezervace, památková zóna, zvláště chráněné území, lokality soustavy Natura 2000, záplavové území, poddolované území, stávající ochranná a bezpečnostní pásma apod.,	- 10 -
	h) poloha vzhledem k záplavovému území, poddolovanému území apod.,	- 10 -
	i) vliv stavby na okolní stavby a pozemky, ochrana okolí, vliv stavby na odtokové poměry v území, - 10 -	
	j) požadavky na asanace, demolice, kácení dřevin,	- 11 -
	k) požadavky na maximální zábory zemědělského půdního fondu nebo pozemků určených k plnění funkce lesa (dočasné / trvalé),	- 11 -
	l) územně technické podmínky – zejména možnost napojení na stávající dopravní a technickou infrastrukturu, možnost bezbariérového přístupu k navrhované stavbě,	- 11 -
	m) věcné a časové vazby stavby, podmiňující, vyvolané, související investice,	- 11 -
	n) seznam pozemků podle katastru nemovitostí, na kterých se stavba umísťuje a provádí,	- 11 -
	o) seznam pozemků podle katastru nemovitostí, na kterých vznikne ochranné nebo bezpečnostní pásmo,	- 11 -
B.2	Celkový popis stavby	- 12 -
	b) účel užívání stavby,	- 14 -
	c) trvalá nebo dočasná stavba,	- 14 -
	d) informace o vydaných rozhodnutích o povolení výjimky z technických požadavků na stavby a technických požadavků zabezpečujících bezbariérové užívání stavby,	- 14 -
	e) informace o tom, zda a v jakých částech dokumentace jsou zohledněny podmínky závazných stanovisek dotčených orgánů,	- 14 -
	f) ochrana stavby podle jiných právních předpisů 1) - kulturní památka apod.,	- 14 -
	g) navrhované parametry stavby – zastavěná plocha, obestavěný prostor, užitná plocha, počet funkčních jednotek a jejich velikosti apod.,	- 14 -
	h) základní bilance stavby – potřeby a spotřeby médií a hmot, hospodaření s dešťovou vodou, celkové produkované množství a druhy odpadů a emisí, třída energetické náročnosti budov apod.,	- 15 -
	i) základní předpoklady výstavby – časové údaje o realizaci stavby, členění na etapy,	- 15 -
	j) orientační náklady stavby.	- 15 -

B SOUHRNNÁ TECHNICKÁ ZPRÁVA

Souhrnná technická zpráva je vypracována podle přílohy č. 13 vyhlášky č. 499/2006 Sb., o dokumentaci staveb pro provádění stavby.

a) požadavky na zpracování dodavatelské dokumentace stavby,

Dodavatel stavby obdrží od objednatele dokumentaci pro provádění stavby (DPS) dále zajistí případné zpracování dílčích dílenských dokumentací dle požadavků investora, technického dozoru nebo dalších osob. Dodavatelská dokumentace a následná realizace bude splňovat projektové a montážní návody jednotlivých dodavatelů na příslušný stavební či konstrukční materiál.

b) požadavky na zpracování plánu bezpečnosti a ochrany zdraví při práci na staveništi,

Bude zajištěno koordinátorem bezpečnosti a ochrany zdraví při práci.

c) podmínky realizace prací, budou-li prováděny v ochranných nebo bezpečnostních pásmech jiných staveb,

Stavba bude prováděna v ochranných nebo bezpečnostních pásmech jiných staveb. Podmínky vlastníků technické infrastruktury jsou zahrnuty v příloze E. *Dokladová část*

d) zvláštní podmínky a požadavky na organizaci staveniště a provádění prací na něm, vyplývající zejména z druhu stavebních prací, vlastností staveniště nebo požadavků stavebníka na provádění stavby apod.,

Při stavbě budou respektovány zejména tyto připomínky, podněty a požadavky účastníků řízení a dotčených orgánů:

Odbor ŽP MěÚ Znojmo:

Odbor ŽP MěÚ Znojmo, orgán ochrany přírody, **s o u h l a s í** v souladu s ustanovením § 3 odst. 1 písm. b) a § 4 odst. 2 zákona č. 114/1992 Sb. se zásahem do významného krajinného prvku vodního toku Dobšický potok na pozemku p.č. 1007/1 k.ú. Přímětice v souvislosti s realizací stavby „Dobšice p., ř. km 7,930 - 8,177, Přímětice, úprava koryta“ v rozsahu předložené projektové dokumentace **za předpokladu dodržení následujících podmínek:**

- Při realizaci stavby bude volen takový postup, při němž nedojde ke znečištění vodního toku a okolních pozemků ropnými či jinými závadnými látkami.
- Práce v korytu vodního toku Dobšický potok budou zahájeny mimo období intenzivní migrace a rozmnožování obojživelníků, tzn. tyto práce nebudou zahajovány v období od 20. března do 15. srpna téhož roku.
- V případě, že před zahájením či v průběhu provádění údržbových prací bude v dotčené lokalitě zjištěn výskyt zvláště chráněných živočišných druhů ve smyslu § 48 a souvisejících zákona č. 114/1992 Sb., bude záležitost bezodkladně řešena s odborným zástupcem odboru ŽP Krajského úřadu Jihomoravského kraje.
- Při provádění stavby požadujeme dodržet českou technickou normu ČSN 83 9061 – *Ochrana stromů, porostů a vegetačních ploch při stavebních pracích* (k ochraně před mechanickým poškozením vozidly, stavebními stroji a ostatními stavebními postupy je nutno stromy v prostoru stavby chránit plotem, který by měl obklopovat celou kořenovou zónu, atd.).

v souladu s ustanovením § 149 odst. 1 správního řádu a § 4 odst. 2 stavebního zákona se záměrem: „**Dobšický p., ř. Km 7,930 – 8,177, Přímětice, úprava koryta**“, parc. č. 1007/1 k. ú. Přímětice, z hlediska nakládání s odpady.

Pro provedení stavby se podle ustanovení § 146 odst. 4 zákona o odpadech současně stanoví tyto podmínky:

1. S odpady, které budou vznikat při realizaci záměru, musí být nakládáno v souladu se zák. č. 541/2020 Sb., o odpadech a s předpisy souvisejícími. Bude vedena průběžná evidence všech vznikajících odpadů v rozsahu § 94 zák. č. 541/2020 Sb., o odpadech. **Průběžná evidence odpadů a doklady o způsobu odstranění odpadů budou předloženy do 10 dnů od ukončení prací orgánu odpadového hospodářství MěÚ Znojmo OŽP, nám. Armády 8, Znojmo.**

Vodárenská akciová společnost:

Stanovisko: V blízkosti stavby se nachází vodovodní a kanalizační řad ve správě VAS, a.s. divize Znojmo. K vydání stavebního povolení i územního rozhodnutí požadujeme dodržet tyto podmínky:

- Před zahájením prací požádá zhotovitel o vytýčení kanalizace (p. Kišš 734 283 792, Ing. Vavřina 739 342 100, Ing. Zezula 607 948 415), vodovodu a vodovodních přípojek (telefon 724 893 572 od 7-14 hod.)
- Při realizaci bude dodržena ČSN 736005, její dodržení bude před zásypem odsouhlaseno pracovníky VAS zápisem do stavebního deníku. Upozorňujeme, že sítě v naší správě jsou chráněny ochranným pásmem dle zákona 274/2001 Sb.
- Seznámit pracovníky, kteří budou práce provádět, s polohou zařízení v naší správě a upozornit je, aby v ochranném pásmu dbali nejvyšší opatrnosti, nepoužívali nevhodného nářadí a 1m před a 1m za osou vytýčeného zařízení těžili zeminu ručně bez použití pneumatických, elektrických, bateriových a motorových nářadí a to tak, aby nedošlo k poškození zařízení v naší správě.
- Výstavbou a provozem výše uvedené stavby nesmí být ovlivněn provoz sítí v naší správě. Lože zařízení je nutno uvést do původního stavu.
- Řádně zabezpečit odkryté zařízení proti jeho poškození.
- Neprodleně oznámit VAS každé poškození vodovodu nebo kanalizace.
- Bude dodrženo stávající krytí kanalizace a všech objektů na kanalizaci
- Při křížení našich sítí budou po provedení stavby ke kontrole zařízení v naší správě a povolení zásypu přizváni pracovníci za provoz kanalizací (Ing. Vavřina 739 342 100, Ing. Zezula 607 948 415) a provoz vodovodu (Ing. Lušovský 607 273 528, p. Hlatký 607 530 216). Splnění výše uvedených podmínek bude odsouhlaseno pracovníky VAS, a.s. divize Znojmo zápisem do stavebního deníku.

Toto stanovisko platí jen pro dokumentaci ověřenou VAS, a.s. divize Znojmo a pro rozsah prací v ní uvedených. **Nedílnou součástí tohoto stanoviska je potvrzená situace stavby.**
Doba platnosti tohoto stanoviska je 1 rok ode dne vydání.

GASNET, s.r.o.:

V ZÁJMOVÉM ÚZEMÍ STAVBY SE NACHÁZÍ TATO PLYNÁRENSKÁ ZAŘÍZENÍ A PLYNOVODNÍ PŘÍPOJKY:

- STL plynovod OC DN 150 a STL přípojka OC DN 20

V místě křížení plynovodu s vodním tokem je STL plynovod veden nadzemním samonostným přechodem.

Při realizaci stavby je nutno dodržovat veškerá pravidla stanovená pro práce v ochranném pásmu (OP) plynárenského zařízení a plynovodních přípojek, které činí 1 m na každou stranu od obrysu plynovodu a přípojek. V tomto pásmu nesmí být umístovány žádné nadzemní stavby, prováděna skládka materiálu a výšková úprava terénu. Veškeré stavební práce budou prováděny v OP výhradně ručním způsobem a musí být vykonávány tak, aby v žádném případě nenarušily bezpečný provoz plynárenského zařízení.

V rozsahu této stavby souhlasíme s povolením stavby dle zákona 183/2006 Sb. ve znění pozdějších předpisů. Tento souhlas platí pro územní řízení, řízení o územním souhlasu, veřejnoprávní smlouvy pro umístění stavby, zjednodušené územní řízení, ohlášení, stavební řízení, společné územní a stavební řízení, veřejnoprávní smlouvu o provedení stavby nebo oznámení stavebního záměru s certifikátem autorizovaného inspektora.

V zájmovém území se mohou nacházet plynárenská zařízení jiných vlastníků či správců, případně i dlouhodobě nefunkční/neprovozovaná plynárenská zařízení bez dostupných informací o jejich poloze a vlastnictví.

Plynárenská zařízení a plynovodní přípojky (dále jen PZ) jsou dle ust. § 2925 zákona č. 89/2012 Sb., občanského zákoníku, provozovány jako zařízení zvlášť nebezpečná a z tohoto důvodu jsou chráněna ochranným pásmem dle zákona č.458/2000 Sb. ve znění pozdějších předpisů.

Rozsah ochranného pásma je stanoven v zákoně 458/2000 Sb. ve znění pozdějších předpisů.

Stavební činnosti je možné realizovat pouze při dodržení podmínek stanovených v tomto stanovisku. Nebudou-li tyto podmínky dodrženy, budou stavební činnosti považovány dle § 68 zákona č.458/2000 Sb. ve znění pozdějších předpisů za činnost bez našeho předchozího souhlasu. Při každé změně projektu nebo stavby (zejména trasy navrhovaných inženýrských sítí) je nutné požádat o nové stanovisko k této změně.

...podrobněji viz *Dokladová část E.*

EG.D, a.s.:

Souhlasíme s provedením výše uvedené akce v ochranném pásmu zařízení distribuční soustavy při splnění těchto podmínek:

1. V ochranných pásmech (dále jen OP) zařízení distribuční soustavy budou při realizaci stavby/činnosti dle uděleného souhlasu dodrženy podmínky dle § 46 odst. 8 zákona č. 458/2000 Sb., v platném znění, kde se konstatuje, že v OP těchto zařízení je zakázáno pod písmeny:
 - c) provádět činnosti, které by mohly ohrozit spolehlivost a bezpečnost provozu těchto zařízení nebo ohrozit život, zdraví či majetek osob
 - d) provádět činnosti, které by znemožňovaly nebo podstatně znesnadňovaly přístup k těmto zařízením.
2. Zakreslení trasy nadzemního i podzemního vedení, vyskytujícího se v zájmovém území, do všech vyhotovení prováděcí dokumentace a jeho vyznačení dobře viditelným způsobem přímo v terénu. Jedná se zejména o místa křížení či souběhu trasy vedení s trasou pohybu mechanizace, s trasou vedení výkopů a podobně tak, aby pracující na staveništi byli o hranicích ochranného pásma trvale informováni.

3. Po dokončení musí stavba z pohledu ochrany před provozními a poruchovými vlivy distribuční soustavy odpovídat příslušným normám, zejména PNE 33 3301, PNE 33 3302, PNE 34 1050, ČSN EN 50 341-1, PNE 33 0000-1, ČSN EN 50 522, ČSN EN 61 936-1, ČSN 73 6005.
4. Po dokončení stavby připomínáme, že v OP distribučního zařízení je dále zakázáno:
 - a) zřizovat bez souhlasu vlastníka těchto zařízení stavby či umísťovat konstrukce a jiná podobná zařízení, jakož i uskláňovat hořlavé a výbušné látky
 - b) provádět bez souhlasu jeho vlastníka zemní práce
 - c) u nadzemního vedení nechávat růst porosty nad výšku 3 m
 - d) u podzemního vedení vysazovat trvalé porosty a přejíždět vedení mechanizmy o celkové hmotnosti nad 6 t.
5. V projektové dokumentaci a při stavbě budou respektovány podmínky uvedené ve vyjádření č. 26174416, s platností do 22.03.2024, o existenci zařízení distribuční soustavy ve vlastnictví a provozování EGD a podmínkách práce v jeho blízkosti.
6. Veškerá stavební činnost v OP distribučního a sdělovacího zařízení bude před jejím zahájením konzultována s příslušným správcem zařízení (kontakty na správce zařízení jsou uvedeny v závěru tohoto vyjádření), který stanoví bezpečnostní opatření pro práce v OP příslušného rozvodného zařízení dle platné ČSN EN 50 110-1.
7. Veškeré práce s mechanizací, jejichž části se za provozu mohou přiblížit k vodičům v OP nadzemního vedení 22 kV je nutno provádět za beznapětového stavu vedení a vypnutí objednejte nejméně 25 kalendářních dnů předem.
8. Dovolujeme si také upozornit, že investor stavby hradí náklady na dodatečné úpravy stávajícího zařízení distribuční soustavy, které jsou vyvolané stavbou. Jedná se např. o ochranu podzemního vedení přiložením dodatečné chráničky v místě vjezdů apod.

CETIN, a.s.

...podrobněji viz *Dokladová část E*.

e) ochrana životního prostředí při výstavbě.

V průběhu stavby je nutno zachovat a respektovat všechny dřeviny, rostoucí v okolí stavby tak, aby ochrana dřevin před poškozením byla v souladu s normou ČSN 83 9061 Ochrana stromů, porostů a vegetačních ploch při stavebních pracích.

Při realizaci stavby může dojít k dočasnému zhoršení kvality životního prostředí zejména v důsledku zvýšené hlučnosti a prašnosti. Tyto negativní vlivy lze minimalizovat vhodnou optimalizací stavebního procesu. Hlavním zdrojem hluku budou stavební mechanizmy. Bude se jednat pouze o zvýšenou hladinu hluku během výstavby.

Zhotovitel je povinen při provádění stavby dbát na ochranu životního prostředí především ve smyslu *zákon č. 114/1992 Sb. o ochraně přírody a krajiny ve znění pozdějších předpisů*.

Ochrana vodního prostředí:

Velký důraz musí být kladen na opatření zabráňující uniku ropných látek z mechanizace. Doporučujeme, aby všechny stroje s motory na tekutá paliva byla plněna ekologickými náplněmi vhodnými pro práci ve vodárenských objektech.

Stroje používané při zemních pracích musí být ve velmi dobrém technickém stavu, který musí být ověřen před zahájením prací a průběžně kontrolován. Zjištěné závady musí být ihned odstraněny, údržba a opravy nesmí být prováděny v blízkosti vodního toku.

Stroje, u kterých je možný únik pohonných hmot a olejů, musí být vybaveny dostatečně velkými nepropustnými vanami k zachycení unikajících produktů a dostatečnou zásobou sorbentu (např. Vapex, Experlit...).

V případě havárie bude bezprostředně uvědomen Hasičský záchranný sbor ČR. V případě úniku např. ropných látek je každý pracovník povinen zamezit dalšímu rozšiřování ropného produktu ohrazováním plochy zeminou, uniklý produkt okamžitě sesbírat do těsných kovových nádob, místo posypat sorbentní látkou a tuto následně sesbírat a odvést k trvalé likvidaci.

Ochrana fauny:

Stavební práce nepovedou k ohrožení živočichů blízkém okolí staveniště.

Ochrana flóry:

Vzrostlé stromy nesmí být stavbou poškozeny. Stavební práce budou prováděny šetrně k okolní zeleni, aby nedošlo k jejímu vážnějšímu poškození (bude provedena mechanická ochrana).

B.1 Popis území stavby

- a) charakteristika území a stavebního pozemku, zastavěné území a nezastavěné území, soulad navrhované stavby s charakterem území, dosavadní využití a zastavěnost území,**

Účelem projektové dokumentace stavby „Dobšický p., ř. km, 7,930-8,177, Přímětice, úprava koryta“ je úprava koryta a opevnění tohoto koryta kamennou rovnaninou.

Zájmové území se nachází v intravilánu obce Přímětice. Jedná se o lokalitu na toku Dobšický potok IDVT 10200245 na ř. km 7,930-8,177. Staveniště je v nadmořské výšce 317,00-325,00 m.n.m. Lokalita se nachází v povodí s číslem hydrologického pořadí 4-14-02-0680, v povodí vodního toku Dobšický potok.

Správcem vodního toku je Povodní Moravy s.p.

Staveniště se nachází v k.ú. Přímětice.



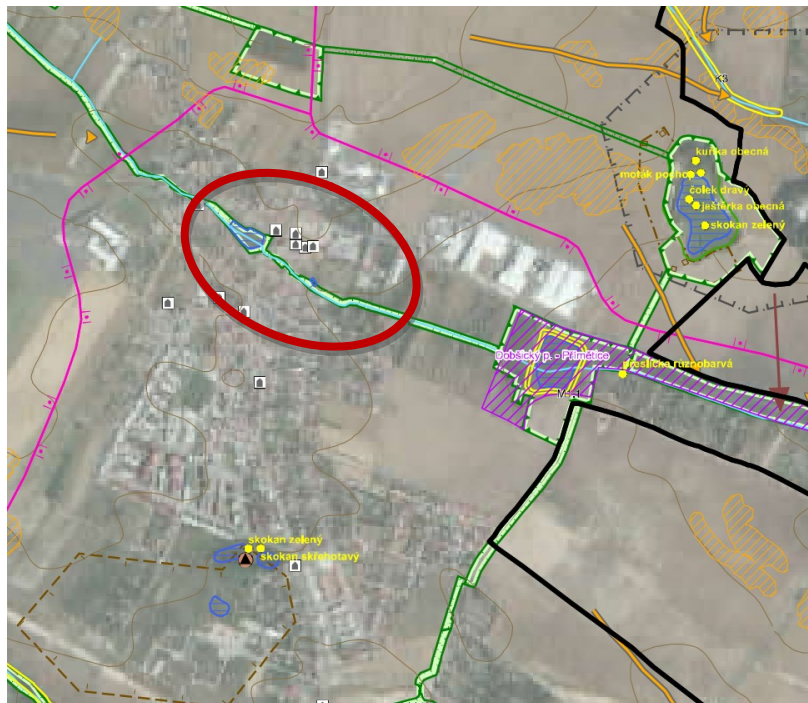
Příjezd k řešené lokalitě je možný po odbočení z hlavní ulice Jevišovická do ulice Potoční. Z ulice potoční vedou příjezdy k vodnímu toku *Dobšický potok*.

- b) údaje o souladu u s územním rozhodnutím nebo regulačním plánem nebo veřejnoprávní smlouvou územní rozhodnutí nahrazující anebo územním souhlasem,**

Stavba je v souladu s územním plánem.

PZ – VYBRANÁ VEŘEJNÁ PROSTRANSTVÍ S PŘEVAHOU ZELENĚ

Lokální BK - Hlavní využití – Plochy přírodní



Obr. 1 Výřez Územního plánu města Znojmo

- c) údaje o souladu s územně plánovací dokumentací, v případě stavebních úprav podmiňujících změnu v užívání stavby,

Stavba je v souladu s územním plánem.

- d) informace o vydaných rozhodnutích o povolení výjimky z obecných požadavků na využívání území,**

Výjimka z obecných požadavků na využívání území nebude vydávána.

- e) informace o tom, zda a v jakých částech dokumentace jsou zohledněny podmínky závazných stanovisek dotčených orgánů,

Cetin a.s. – v zájmovém území se nachází síť elektronických komunikací,

E.GD – v zájmovém území se nachází Nadzemní vedení VN, podzemní a nadzemní vedení NN.

GasNet s.r.o. – v zájmovém území se nachází STL plynovod OC DN 150 a STL přípojka OC DN 20.

Vodárenská akciová společnost a.s. divize Znojmo – v zájmovém území se nachází gravitační kanalizace splašková kanalizace DN 250, gravitační kanalizace dešťová, vodovodní řad PVC DN 90 a vodovodní přípojka

f) výčet a závěry provedených průzkumů a rozborů – geologický průzkum, hydrogeologický průzkum, stavebně historický průzkum apod.,

Inženýrsko – geologické a hydrogeologické posouzení

Byl zpracován v 04/2022 firmou GEON s.r.o., Ing. Albertem Kmetěm.

Z regionálně geologického hlediska je zájmové území situováno na jihovýchodním svahu Českého masívu, na nějž transgreduje neogén karpatské čelní hlubiny. Sondážní práce byly provedeny mobilní vrtnou soupravou Eijjellkamp v průběhu měsíce dubna 2022. Jako vrtná technologie bylo použito jádrové vrtání na sucho, při použitém vrtném průměru 75 mm do konečné hloubky jednotlivých vrtů. Uvedená vrtná technologie byla použita z důvodu možnosti reprezentativního odběru vzorků zemin z jednotlivých hloubkových horizontů a dále možnosti indikace i nepatrného přítoku podzemních vod při možnosti hloubení v relativně nestabilním podloží.

Vlastní rozsah průzkumných prací byl podmíněn omezenou přístupností lokality a především charakteru podloží.

Na lokalitě se nachází v předpokládané úrovni základové spáry šterkohlinité zeminy, zvodnělé nestabilní.

Těžitelnost dle 73 3055 4-5, dle 73 6133- I-II

Z hlediska zakládání se jedná o nestlačitelné základové půdy, krátkodobě konsolidující. Je nutno počítat s čerpáním podzemní vody.

Úroveň hladiny podzemní vody je v průběhu roku proměnlivá v závislosti na úrovni hladiny v toku. Přilehlé svahy údolní nivy jsou pod svrchním horizontem humózních hlín geologicky budovány komplexem deluviálních směrem do podloží pak eluviálních sedimentů, kdy z hlediska kvalitativního se jedná o hlinito-písčité zeminy se šterky až hlinité šterky.

g) ochrana území podle jiných právních předpisů – památková rezervace, památková zóna, zvláště chráněné území, lokality soustavy Natura 2000, záplavové území, poddolované území, stávající ochranná a bezpečnostní pásma apod.,

Stavba se nevyskytuje v žádném chráněném území.

Při stavbě nedojde ke styku s kulturními památkami.

h) poloha vzhledem k záplavovému území, poddolovanému území apod.,

V zájmovém území není vyhlášeno záplavové území.

V místě stavby nejsou poddolovaná území.

i) vliv stavby na okolní stavby a pozemky, ochrana okolí, vliv stavby na odtokové poměry v území,

Stavba svým charakterem negativně neovlivní odtokové poměry v území.

j) požadavky na asanace, demolice, kácení dřevin,

Na stavbě nebudou káceny stromy.

Bude provedeno kácení keřových porostů v ploše 150 m².

k) požadavky na maximální zábory zemědělského půdního fondu nebo pozemků určených k plnění funkce lesa (dočasné / trvalé),

Stavba se nenachází na pozemcích pod ochranou ZPF.

l) územně technické podmínky – zejména možnost napojení na stávající dopravní a technickou infrastrukturu, možnost bezbariérového přístupu k navrhované stavbě,

Vzhledem k charakteru stavby nebude trvalé napojení na dopravní a technickou infrastrukturu realizováno.

Bezbariérové užívání stavby viz *kap. B.2.4.*

m) věcné a časové vazby stavby, podmiňující, vyvolané, související investice,

Nejsou známy žádné časové nebo věcné vazby a ani žádné vyvolané nebo související investice.

n) seznam pozemků podle katastru nemovitostí, na kterých se stavba umístí a provádí,

stavbou jsou dotčeny následující parcely:

Katastrální území: Přímětice

Číslo parcely KN	Druh pozemku	způsob využití	Vlastník pozemku	Číslo LV	Celková výměra m ²
1007/1	Vodní plocha	Koryto vodního toku přirozené nebo upravené	Povodí Moravy, s.p., Dřevařská 932/11, Veverí, 60200, Brno	990	5642

o) seznam pozemků podle katastru nemovitostí, na kterých vznikne ochranné nebo bezpečnostní pásmo,

Nevznikne ochranné a bezpečnostní pásmo.

B.2 Celkový popis stavby

Zájmové území se nachází v intravilánu obce Přímětice. Lokalitou protéká Dobšický potok IDVT 10200245. Bude řešen úsek na ř. km 7,930-8,177. V současné době je vodní tok z části zanesen a jsou zde patrné nátrže břehů. V rámci úpravy koryta dojde k pročištění, bude provedeno opevnění koryta (dna i břehů) kamennou rovinaninou. Opevnění bude provedeno z kamenů hmotnosti 80 – 200 kg, ve sklonu 1:2 až 1:1 a bude realizováno do výšky 0,7 m nad dno vodního toku. V dolním úseku bude z důvodu omezeného prostoru realizováno opevnění ve sklonu 1:1, tato část (v délce cca 35,0 m) bude prolita betonem do výšky cca 1/3 výšky kamene (prolití bude pouze ve spodní části kamenů, kameny budou poté očištěny). Realizace bude provedena tak, aby nedošlo k ohrožení statiky okolních nemovitostí.

Správcem vodního toku je Povodní Moravy s.p.
Staveniště se nachází v k.ú. Přímětice.

Před zahájením stavebních prací bude nutno vymezit staveniště a dohodnout se na umístění zařízení staveniště, stejně jako na místě pro dočasnou skládku materiálu, následně zajistit vytyčení jednotlivých prvků stavby.

Projekt řeší tyto stavební práce:

- těžba zeminy
- svahování
- opevnění kamennou rovinaninou
- prolití kamenné rovinaniny betonem
- vegetační úpravy–ohumusování a zatravnění dotčených ploch

SO-01 – Úprava koryta

V rámci úpravy koryta budou břehy koryta toku v různých úsecích vysvahovány do tří sklonů. Sklon 1:2, 1:1,5 a 1:1. Šířka koryta ve dně bude 0,4 m. Břehy koryta vodního toku budou opevněny následujícími způsoby:

- Při sklonu 1:2 v úseku 0,120 – 0,176 km budou břehy a dno koryta toku opevněny kamennou rovinaninou o tloušťce 0,4 m a hmotnosti kamenů 80-200 kg. Opevnění bude vyvedeno do výšky 0,7 m nad dnem což odpovídá průtoku cca Q_5 . Bude proveden dosyp a urovnání svahu a okolí rovinaniny, Nad opevněním nebudou umístěny jutové rohože a bude proveden hydroosev.
- Při sklonu 1:1,5 v úseku 0,038 - 0,120 km a v úseku 0,182 – 0,243 budou břehy a dno koryta toku opevněny kamennou rovinaninou o tloušťce 0,4 m a hmotnosti kamenů 80-200 kg. Opevnění bude vyvedeno do výšky 0,7 m nad dnem což odpovídá průtoku cca Q_5 . Bude proveden dosyp a urovnání svahu a okolí rovinaniny, Nad opevněním nebudou umístěny jutové rohože a bude proveden hydroosev.

- Při sklonu 1:1 na úseku 0,003 – 0,038 km budou břehy a dno koryta toku opevněny kamennou rovnaninou hmotnosti 80 – 200 kg, kdy dojde k prolití kamenné rovnaniny betonem do výšky max 1/3 tloušťky kamene.

Postup realizace prolité rovnaniny:

- Nejdříve položit první řadu kamenů
- Následně budou kameny v zadní části (směr k zemině) prolity tužším betonem konzistence S1 – S2
- Po zavadnutí klást další řadu a postup zopakovat

Beton bude ve spárách utopený, pohledově nebude v rovnanině patrný, kameny budou od betonu důkladně začerstva očištěny!

Návrh je koncipován jako úprava koryta vodního toku. V úseku bude proveden hydroosev svahů a položení jutových rohoží v části břehu nad kamennou rovnaninou (upevněné jutové rohože gramáže min 400 g/m²).

V rámci úpravy koryta dále dojde k sanaci stávající opěrné zdi na kótě úseku 0,234 km z lomového kamene na maltu cementovou. Dojde k očištění povrchu zdi tlakovou vodou v úseku délky cca 10,0 m (a výšky 1,2 m) a k přespárování vypadané spárovací hmoty.

Dojde k ručnímu pročištění dna pod lávkou na kótě úseku 0,177 km. Dojde k odstranění výkopku v mocnosti cca 0,2 a k vymodelování kynety o šířce 0,4 m.

Dále dojde k rozebrání části kamenné zdi na kótě úseku 0,061 km pro umožnění přístupu do koryta během výstavby. Rozebrání bude uskutečněno v délce cca 10 m. Zeď má výšku cca 2,0 m. Po ukončení stavebních prací dojde k opětovnému vyzdění kamenné zdi pomocí původního kamene – nasucho.

Realizace bude provedena tak, aby nedošlo k ohrožení statiky okolních nemovitostí- viz D.1 – Technická zpráva.

Pro přístup do vodního toku budou zřízeny dočasné zpevnění příjezdu pomocí betonových panelů. Zpevnění příjezdu pomocí betonových silničních panelů tloušťky min 150 mm, pod panely bude položeno podkladní šterkové lože, lože bude položeno na geotextíli gramáže min 500 g/m². Po dokončení stavebních prací bude odstraněno zpevnění a terén bude uveden do původní stavu (urovnání, osetí, odstranění případných úlomků kamene). Jedná se o plocha cca 40 m² na parcele č. 22 (u silničního mostu) a cca 30 m² na parcele číslo 1008/1 (na začátku úseku).

Při realizaci bude vzhledem k omezeným prostorovým možnostem využívána technika s tonáží max. 5,0 t.

V rámci úpravy budou provedeny sanace stávajících zaústění svodů dešťových kanalizací (odstranění části stávajících potrubí při realizaci, následné prodloužení a zarovnání s lícem rovnaniny) - plastové potrubí DN 100-200, v počtu 9 ks.

- a) **nová stavba nebo změna dokončené stavby; u změny stavby údaje o jejich současném stavu, závěry stavebně technického, případně stavebně historického průzkumu a výsledky statického posouzení nosných konstrukcí,**

Jedná se o novou stavbu

- b) **účel užívání stavby,**

Krajinotvorná funkce, úprava vodního toku

- c) **trvalá nebo dočasná stavba,**

Jedná se o trvalou stavbu.

- d) **informace o vydaných rozhodnutích o povolení výjimky z technických požadavků na stavby a technických požadavků zabezpečujících bezbariérové užívání stavby,**

Pro stavbu nebude vydáno žádné rozhodnutí o povolení výjimky z technických požadavků na stavby a technických požadavků zabezpečujících bezbariérové užívání stavby.

Bezbariérové užívání stavby viz kap. B.2.4.

- e) **informace o tom, zda a v jakých částech dokumentace jsou zohledněny podmínky závazných stanovisek dotčených orgánů,**

Viz kap. B.1.d.

- f) **ochrana stavby podle jiných právních předpisů) - kulturní památka apod.,**

Stavba není chráněna podle jiných právních předpisů.

- g) **navrhované parametry stavby – zastavěná plocha, obestavěný prostor, užitná plocha, počet funkčních jednotek a jejich velikosti apod.,**

Začátek úpravy v systému S – JTSK:

X= -643565.86

Y= -1190349.23

Konec úpravy v systému S – JTSK:

X= -643344.35

Y= -1190480.98

Úprava koryta:

Sklony břehů:

1:1-1:2

Kóta dna na začátku úseku:

316,88 m n. m.

Kóta dna na konci úseku:

320,04 m n. m.

Podélný sklon koryta:

6,5-39,0 ‰

Délka úseku:

0,239 km

Typ opevnění při sklonu 1:1:

Kamenná rovnanina s prolitím betonem do 1/3 výšky kamene

Typ opevnění při sklonu 1:1,5 a až 1:2:

Kamenná rovnanina

- h) základní bilance stavby – potřeby a spotřeby médií a hmot, hospodaření s dešťovou vodou, celkové produkované množství a druhy odpadů a emisí, třída energetické náročnosti budov apod.,**

Stavba neklade výrazné nároky na energie. Elektrická energie pro stavbu (zařízení staveniště) bude dodávána z mobilních zdrojů a je plně v kompetenci dodavatele stavby. Organizace a zajištění stavebního materiálu stejně jako rozsah provozního a sociálního zařízení stavby je rovněž věcí dodavatele stavebních prací.

Bilance zemních prací						
stavební objekt / podobjekt	výkopy [m3]			násypy [m3]		
	humózní zemina	zemina	sediment	humózní zemina	zemina	sediment
SO 01 Úprava koryta	0	550	0	0	100	0
CELKEM	0	550	0	0	100	0
	550			100		

Přebytečný výkopek v celkovém množství 450 m³ (810 t) bude odvezen na skládku (např. skládka *Oblekovice*, vzdálenosti cca 13 km)

- i) základní předpoklady výstavby – časové údaje o realizaci stavby, členění na etapy,**

Předpokládaná doba výstavby je 6 měsíců. Stavba nebude členěna na etapy.

- j) orientační náklady stavby.**

Orientační náklady stavby činí 3 500 000 Kč, bez DPH.