

**POVODÍ LABE**, státní podnik

## **ZÁMĚR OPRAVY**

**Kosmonosy č.p. 793, oprava střechy**



<b>Zpracoval:</b>	dne: 	Ing. Daniel Benda technická skupina úseku Jablonec nad Nisou
<b>Schválil:</b>	dne: 	Ing. Bohumil Pleskač ředitel závodu Jablonec nad Nisou
<b>Vyhlášeno Dokumentační komisí:</b>	dne: 9.1.2024 číslo zápisu: 1/2024	Tajemník Dokumentační komise 

**a) identifikační údaje o plánované stavbě v členění:**

název stavby – tok, název	Kosmonosy č.p. 793, oprava střechy
místo, případně ř. km, k.ú.	Víta Nejedlého č.p. 793, Kosmonosy, k.ú. Kosmonosy
Inventurní číslo DM	9051012598 (Provozní budova Kosmonosy č.p. 793)
identifikátor ISYPO	-

**b) Odůvodnění účelnosti veřejné zakázky**

**b)1. Popis potřeb, které mají být splněním veřejné zakázky naplněny**

Jedná se bývalý provozní objekt ZVHS, který přešel v r. 2011 do správy Povodí Labe, státní podnik. V současné době je nájemcem využíván jako smuteční síň pohřební služby.

Objekt se nachází v okrajové části města Kosmonosy, v ul. Víta Nejedlého. Jedná se o přízemní objekt s plochou střechou a se suterénní částí s garážemi. Součástí objektu je kromě bývalé provozní části také samostatná bytová jednotka.

Plochá střecha objektu je výškově oddělena na 2 části - nad bývalou provozní částí a nad bytovou jednotkou. Střešní krytinu tvoří svařované bitumenové pásy s křemičitým posypem, obvodové atiky jsou oplechovány. Odvodnění je provedeno středovým odvodňovacím žlabem napojeným do jedné centrální vpusti. V obou zmíněných plochách je odvodnění řešeno shodně.

Vlivem nevhodného provedení některých detailů střešní krytiny a také nekvalitně provedeného oplechování atik, dochází k zatékání do střešního pláště a místy i obvodového zdiva. Podstatnou měrou se na závadách zastřešení podílí také nekapacitní střešní vpust DN80.

Cílem záměru je provedení opravy střešního pláště v místě zatékání, výměna poškozených a zatečených vrstev a výměna oplechování atiky. Nutné bude také provedení opravy fasádních vrstev poškozených zatékáním.

Následky zatékání dešťových vod byly opakovaně nahlášeny nájemcem budovy, akutní opravy byly realizovány ve spolupráci PSS Jablonec nad Nisou a PS Mladá Boleslav.

Provedením oprav bude zabráněno dalším škodám na konstrukcích budovy a tím i navýšeným nákladům na opravy.

**b)2. Popis předmětu veřejné zakázky**

**b)2.1. Popis současného stavu**

Interiér objektu nebyl přístupný, při prohlídce střechy objektu byly zjištěny následující poruchy a nedostatky:

- Oplechování atik má na obou stranách malé přesahy, není vyspádováno. Kotvení k atikám je nedostatečné, místy nedrží k podkladu. Falcování a napojování je nekvalitně provedeno, dochází k zatékání do podparapetních oblastí.
- Střešní vpusti jsou kapacitně naprosto nedostačující (DN80). Při přívalových deštích dochází k zahlcení vpusti a tvorbě kaluží v ploše střechy. V případě ucpání vpusti spadem listů dochází k omezenému odtoku vody.
- Vlivem zatékání pod atiku dělicí stěny mezi střechami došlo k odlepení fasádních vrstev omítky od zdiva. Dle sdělení nájemce dochází k zamokření podhledu v jedné z místností bytu.
- Vlivem zatékání patrně došlo v části plochy k poškození podkladních vrstev krytiny (prkenný záklop střechy - pošlapem měkkí podklad než v okolí). Lze předpokládat, že v daném místě dochází i k zamokření tepelné izolace střešního pláště.

**b)2.2. Návrh technického řešení**

V rámci předpokládaného řešení záměru budou provedeny následující práce:

- Kompletní demontáž oplechování atik, odstranění všech vrstev střešní krytiny v kritickém místě. Po rozkrytí střechy bude teprve možné zjistit přesný rozsah poškození a nutných oprav střešního pláště. V místě zatečení dojde k odstranění

poškozeného prkenného záklopu (event. z OSB desek) a zateklé tepelné izolace střechy. Dále budou odstraněny nesoudržné části omítky na dělicí stěně mezi střechami.

- Následně bude uložena nová tepelná izolace z minerální vaty (v předpokládané tl. 16cm, dle původní PD) v místě odstraněné izolace, zateklé části.
- Bude položen nový prkenný záklop střešního pláště v demontované, zateklé části.
- Na nový resp. opravený záklop bude položeno nové souvrství střešní krytiny z asfaltových pásů (podkladní a vrchní s posypem) v minimálním nutném rozsahu potřebném pro napojení na stávající, okolní krytinu. V přechodech krytiny na atiku budou použity systémové přechodové a krycí lišty.
- Budou nataženy nové vrstvy omítky na obnažených částech dělicí stěny (podkladní a vrchní – fasádní). Odstín fasádní stěrky bude korespondovat s původním odstínem.
- Závěrem bude provedeno nové kompletní oplechování atik s dostatečnými oboustrannými přesahy, vyspárování atik bude směrem na plochu střechy, uloženo na roznášecí vrstvu (např. z OSB desek) s dostatečným kotvením do atik s důrazným opatřením proti zatékání do pokladních vrstev.

Veškerý odstraněný a vybouraný materiál bude zlikvidován zhotovitelem prací dle zařazení do kategorie odpadu a v souladu s platnou legislativou.

**b)3. Popis vzájemného vztahu předmětu veřejné zakázky a potřeb zadavatele**

Zajištění nutných oprav střešního pláště budovy ve správě státního podniku Povodí Labe.

**b)4. Rizika nerealizace veřejné zakázky, snížení kvality plnění, vynaložení dalších finančních nákladů**

Nerealizací předmětu VZ nedojde k naplnění potřeb zadavatele a tím i k postupnému zhoršení technického stavu objektu s následným navýšením nákladů na odstranění závadného stavu. Při výrazném zhoršení technického stavu lze předpokládat i ztrátu příjmů od nájemce budovy plynoucí do rozpočtu státního podniku.

Kvalita plnění bude zadavatelem jasně definována v zadávacích podmínkách, a proto zadavatel nepřipouští, že by mohlo dojít k jakémukoliv snížení kvality plnění.

Předmět plnění veřejné zakázky je jasně a určitě definován zadávacími podmínkami resp. vymezením předmětu plnění veřejné zakázky v souladu se zákonem. Cena stanovená na základě zadávacího řízení tak je konečná a úplná vč. všech nákladů souvisejících s předmětem plnění veřejné zakázky. Zadavatel tak nepředpokládá vynaložení dalších finančních nákladů v souvislosti s realizací předmětné veřejné zakázky.

**b)5. Popis variant naplnění potřeb a zdůvodnění zvolené alternativy veřejné zakázky**

Realizace záměru vlastními kapacitami zadavatele není vzhledem k charakteru prací možná.

**b)6. Předpokládaný termín splnění veřejné zakázky**

Dle finančních možností Povodí Labe, státní podnik, s předpokladem realizace v r. 2024.

**b)7. Výsledek hodnocení VH majetku dle OS 14/2018 v platném znění**

Netýká se.

**c) kvalifikovaný propočet nákladů na realizaci stavby s uvedením způsobu stanovení těchto nákladů, v relevantních případech vč. odhadu návratnosti investice (např. MVE)**

Předpokládané náklady na realizaci opravy v době zpracování záměru jsou 175.500,- Kč (bez DPH). Výše nákladů byla stanovena na základě oceněného výkazu výměr, který je součástí přílohové části záměru.

- d) požadavky na celkové urbanistické a architektonické řešení stavby a požadavky na stavebně technické řešení stavby, na tepelně technické vlastnosti stavebních konstrukcí, odolnost a zabezpečení z hlediska požární a civilní ochrany, souhrnné požadavky na plochy a prostory apod.

Jedná se o opravu, původní parametry objektu zůstanou zachovány.

- e) územně technické podmínky pro přípravu území, včetně napojení na rozvodné a komunikační sítě a kanalizaci, rozsah a způsob zabezpečení přeložek sítí, napojení na dopravní infrastrukturu, vliv stavby, provozu nebo výroby na životní prostředí, zábor zemědělského a lesního půdního fondu apod.

Netýká se.

- f) údaje o výskytu chráněných území (CHKO, NP, NPP, PP, PR, Natura, EVL apod.) event. o chráněných druzích rostlin a živočichů a o jiných způsobech ochrany (kulturní památka, technická památka apod.)

Netýká se.

- g) v relevantních případech vyjádření, že zamýšlená investice nebo oprava není v rozporu se závazným Plánem dílčích povodí

Netýká se.

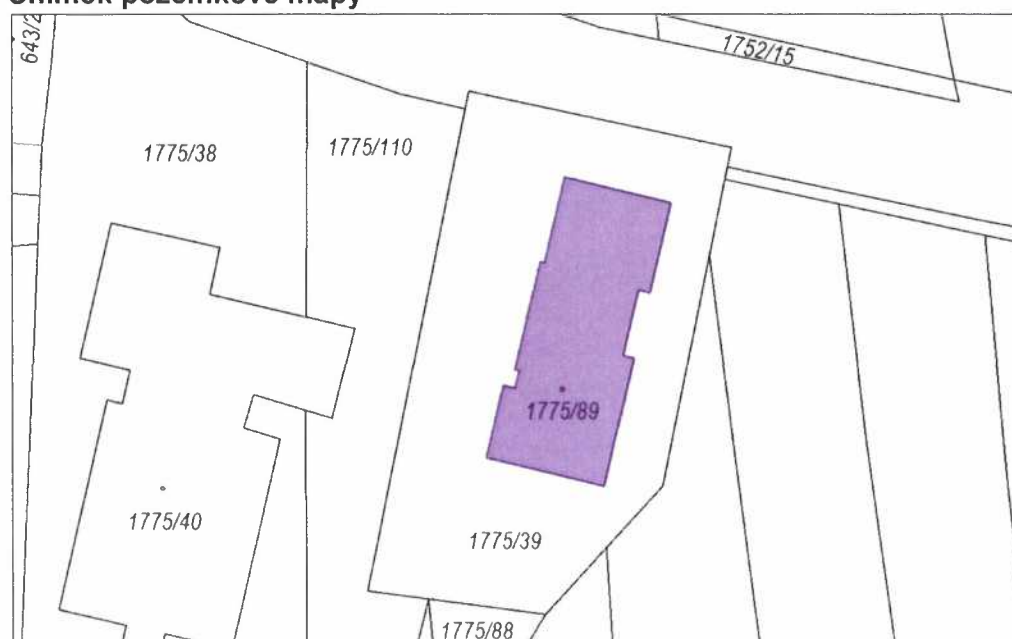
- h) majetkoprávní vztahy doložené snímkem pozemkové mapy a výpisem z katastru nemovitostí  
Záměr bude realizován v objektu v majetku státu, kde vlastnická práva vykonává Povodí Labe, státní podnik.

Předmětný objekt je součástí majetkové položky 9051012598 (Provozní budova Kosmonosy č.p. 793).

#### Výpis z katastru nemovitostí

p.č.	LV	výměra	druh pozemku	vlastník
k.ú. Kosmonosy [669857]				
1775/89	3143	277	zastavěná plocha a nádvoří	Česká republika, zast. Povodí Labe, státní podnik Víta Nejedlého 951/8, 50003 Hradec Králové

#### Snímek pozemkové mapy



- i) požadavky na zabezpečení budoucího provozu (užívání) stavby energiemi, vodou, pracovníky apod. a předpokládanou výši finančních potřeb jak provozu, tak i reprodukce pořízeného majetku a zdroje jejich úhrady v roce následujícím po roce uvedení stavby do provozu

Pravidelnou správu budovy bude nadále zajišťovat Povodí Labe, státní podnik, závod Jablonec n.N.

- j) v relevantních případech upozornění na nutnost zajištění povolení mimořádné manipulace pro realizaci stavby

Netýká se.

- k) výkresy a schémata určená správcem programu (u akcí, které je možno hradit z prostředků dotačních programů)

Akce nebude hrazena z prostředků žádného dotačního programu.

- l) rozdělení stavby na stavební objekty a provozní soubory s určením u každého z nich jednotlivě zda jde o opravu či investici (včetně uvedení DHM v relevantních případech)

Předložený záměr není členěn na stavební objekty, jedná se o investici.

Záměr se dotýká majetkové položky 9051012598 (Provozní budova Kosmonosy č.p. 793).

- m) rozhodující projektované parametry ve tvaru (u akcí, které je možno hradit z prostředků dotačních programů) :

Akce nebude hrazena z prostředků žádného dotačního programu.

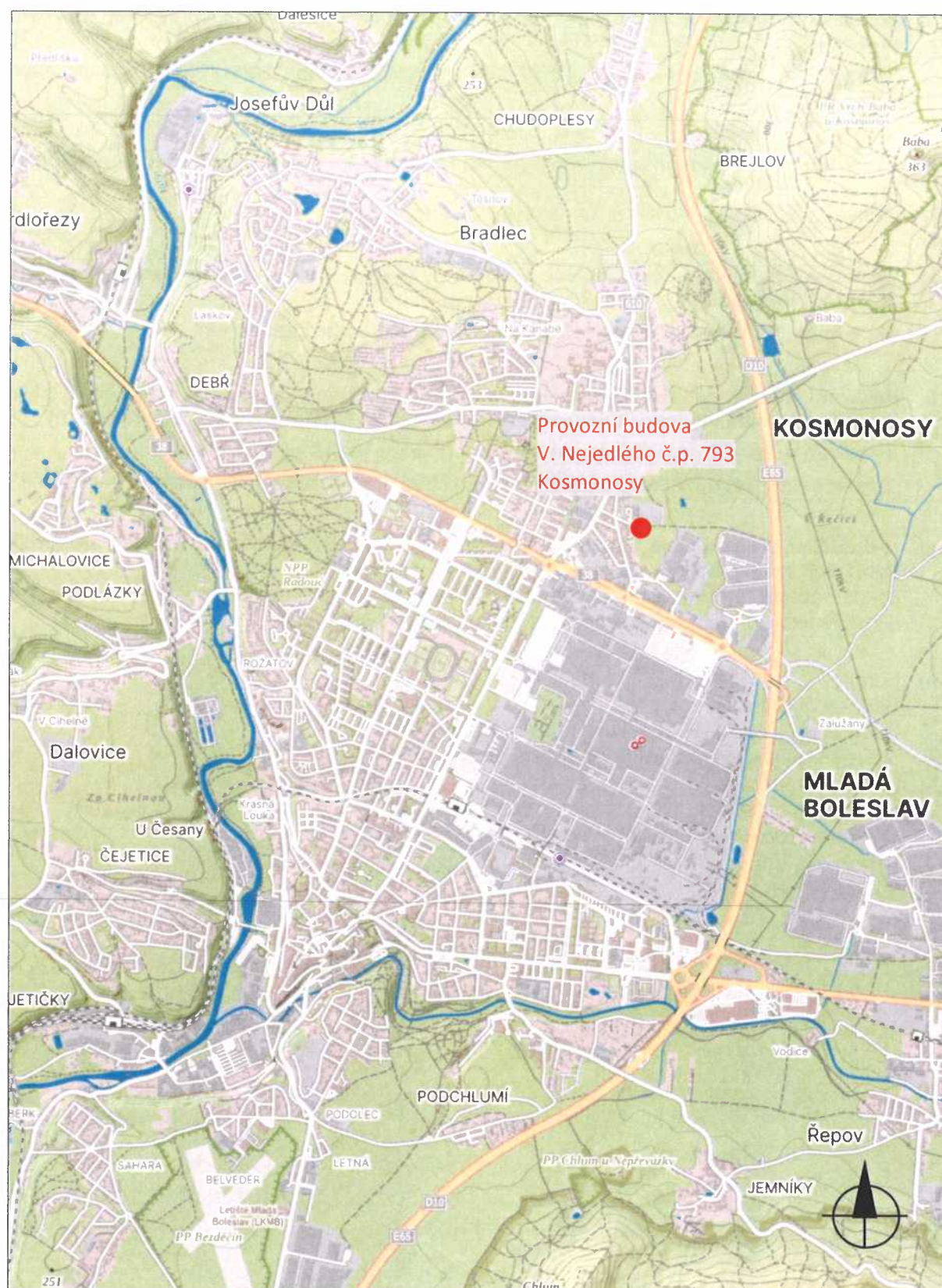
Přesný rozsah prací bude stanoven projektovou dokumentací.

- n) přílohy

- Situace orientační
- Situace přehledná na podkladě mapy KN a ortofotomapy
- Výkres krovu – vyznačení opravované plochy
- Fotodokumentace
- Výkresová dokumentace DSP resp. DJ, Řezy A-A', B-B
- Výkresová dokumentace DSP resp. DJ, Výkres krovu
- Výkresová dokumentace DSP resp. DJ, Výkres střechy
- Výkaz výměr



## Situace orientační

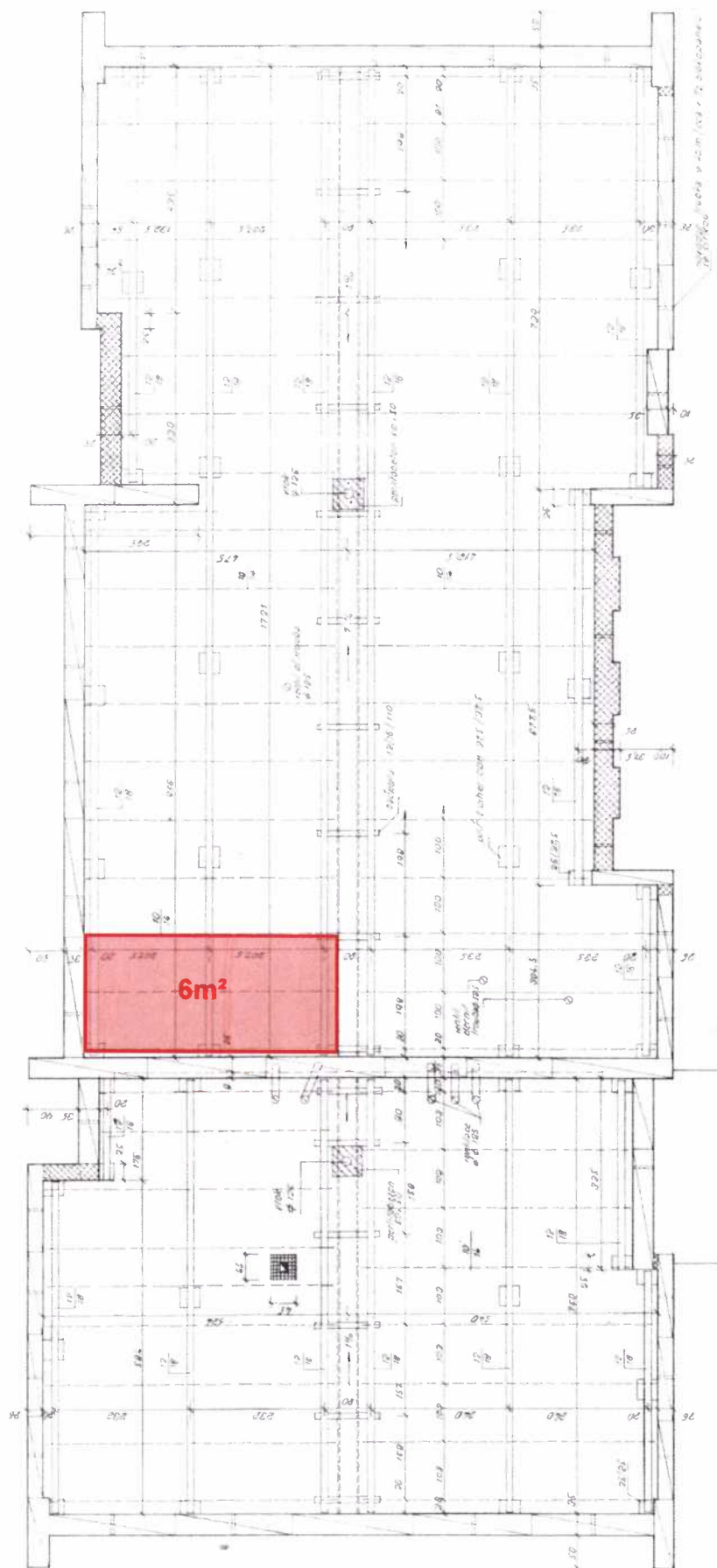




## Situace ortofoto a KN



### Výkres krovu – vyznačení opravované plochy





## Fotodokumentace





