




# POVODÍ LABE, státní podnik

## ZÁMĚR NA REALIZACI SLUŽBY - AKTUALIZACE č. 3

Vrchlice, Kutná Hora, údržba břehového porostu dle dendrologického posudku, LB+PB, ř. km 3,000 - 4,500



<b>Zpracoval:</b>	<b>Ing. Ivan Princ</b> technická skupina dne: 10. 10. 2024	
<b>Schválil:</b>	<b>Ing. Petr Michalovich</b> ředitel závodu dne: 25. 10. 2024	
<b>Vyhlášeno Dokumentační komisí:</b>	dne: 25. 10. 2024 číslo zápisu: 6/2024	Tajemník Dokumentační komise 

**Záměr akce mimo jiné obsahuje:****a) identifikační údaje o plánované stavbě v členění:**

název stavby – tok, název	Vrchlice, Kutná Hora, údržba břehového porostu dle dendrologického posudku, LB+PB, ř. km 3,000 - 4,500
místo, případně ř. km, k. ú.	Vrchlice ř. km 3,000 - 4,500, Kutná Hora
Inventární číslo DM	-
identifikátor ISYPO	-

**b) Odůvodnění účelnosti veřejné zakázky, které bude zejména obsahovat:**

- **Popis potřeb, které mají být splněním veřejné zakázky naplněny (důvod, proč je akce připravována).**

Důvodem pro předmětný zásah je údržba břehového porostu v intravilánu města Kutná Hora na řece Vrchlici v ř. km 3,000 - 4,500. Tento zásah proběhne v souladu s vypracovaným dendrologickým posudkem, který vypracoval Michal Kindl, v dubnu 2021 a revizí posudku provedenou 18. 4. 2023.

- **Popis předmětu veřejné zakázky (stávající stav, cíl).**

Celkem bylo v rámci dendrologického posudku evidováno 199 stromů a na základě získaných dat je aktuálně navrženo:

zásah	na pozemcích PLA	na pozemcích KH	celkem
kácení	48	2	50
torzování	7	0	7
sesazení o 1/3	1	0	1
arboristické ošetření	57	9	66
bez zákroku	50	21	71
již odstraněno	4	0	4
celkem	167	32	199

**Předmětem této akce bude pokácení 48 ks stromů, viz příloha č. 2, bude se jednat o postupné kácení s překážkou v dopadové ploše (S-KPP). Veškerá dřevní hmota (cca 100 m<sup>3</sup>) bude převezena na deponii objednatele, kterou je areál dozorství VD Vrchlice, viz příloha č. 5**

- **Popis vzájemného vztahu předmětu veřejné zakázky a potřeb zadavatele - popis do jaké míry přispěje realizace veřejné zakázky k naplnění potřeb zadavatele.**

Předmět veřejné zakázky je v souladu s povinnostmi správce toku, které vyplývají ze zákona č. 254/2001 Sb.

- **Rizika nerealizace veřejné zakázky, snížení kvality plnění, vynaložení dalších finančních nákladů.**

V případě neprovedení zásahu je ohrožena bezpečnost procházejících osob, dále hrozí pád stromu do vodního toku, přičemž vzniklá překážka může způsobit nežádoucí vzdušní hladiny, vyběžení mimo koryto, ohrožení přilehlých pozemků a s tím spojené škody na majetku třetích osob.

- **Popis variant naplnění potřeb a zdůvodnění zvolené alternativy veřejné zakázky (odůvodnění, proč není možné dosáhnout cíle vlastními silami).**

Z kapacitních a odborných důvodů není možné realizovat akci vlastními silami.

- **Předpokládaný termín splnění veřejné zakázky.**  
Kácení dřevin bude probíhat mimo běžnou dobu hnízdění ptactva, nejdříve od 15. září do 31. prosince 2025 ideálně v době vegetačního klidu.
  - **Výsledek hodnocení VH majetku dle OS 14/2018 v platném znění, který se provádí vždy v rámci přípravy vlastního záměru veškerých stavebních akcí oprav nebo rekonstrukcí liniového majetku (úpravy toků)**  
Neřeší se - nejedná se o liniový majetek či úpravu toku
- c) **kvalifikovaný propočet nákladů na realizaci stavby s uvedením způsobu stanovení těchto nákladů, v relevantních případech vč. odhadu návratnosti investice (např. MVE),**  
Předpokládaná cena za provedení prací byla stanovena s využitím interního ceníku zadavatele, bude se jednat o postupné kácení s překážkou v dopadové ploše (S-KPP) průměry 10 - 110 cm. Předpokládaná hodnota činí **220 tis. Kč.**
- d) **požadavky na celkové urbanistické a architektonické řešení stavby a požadavky na stavebně technické řešení stavby, na tepelně technické vlastnosti stavebních konstrukcí, odolnost a zabezpečení z hlediska požární a civilní ochrany, souhrnné požadavky na plochy a prostory apod.,**  
Vzhledem k charakteru akce není řešeno
- e) **územně technické podmínky pro přípravu území, včetně napojení na rozvodné a komunikační sítě a kanalizaci, rozsah a způsob zabezpečení přeložek sítí, napojení na dopravní infrastrukturu, vliv stavby, provozu nebo výroby na životní prostředí, zábor zemědělského a lesního půdního fondu apod.,**  
Před zahájením prací je potřeba vlastníky všech dotčených pozemků, hlavně nutných k přístupu k vodnímu toku oslovit, a pozemky po dokončení prací navrátit do původního stavu.  
Dále je potřeba počítat se ztíženým úklidem dřevní hmoty. **Doporučujeme prohlídku místa plnění!**
- f) **údaje o výskytu chráněných území (CHKO, NP, NPP, PP, PR, Natura, EVL apod.) event. o chráněných druzích rostlin a živočichů a o jiných způsobech ochrany (kulturní památka, technická památka apod.),**  
Lokalita se nenachází v žádném z výše uvedených druhů přírodně chráněných území, Před zahájením výběrového řízení na zhotovitele bude projednán zásah do VKP (žádost o vydání rozhodnutí k zásahu již byla podána), byla vydána výjimka - rozhodnutí Krajského úřadu Středočeského kraje ve věci ZCHD. Lokalita se však nachází na území ochranného pásma městské památkové rezervace Kutná Hora, viz příloha č. 4.
- g) **v relevantních případech vyjádření, že zamýšlená investice nebo oprava není v rozporu se závazným Plánem dílčích povodí,**  
Zamýšlená akce není v rozporu se závazným plánem dílčích povodí
- h) **majetkoprávní vztahy:**  
seznam pozemků pod posuzovaným územím, které je ve vlastnictví České republiky s právem hospodaření pro Povodí Labe, státní podnik
- | Parcelní číslo: | Katastrální území | Druh pozemku: | vlastník:   |
|-----------------|-------------------|---------------|---|
| 4523/19         | Kutná Hora        | vodní plocha  | ČR, s právem hospodařit s tímto majetkem pro Povodí Labe, státní podnik, Hradec Králové |
| 4523/25         | Kutná Hora        | vodní plocha  | ČR, s právem hospodařit s tímto majetkem pro Povodí Labe, státní podnik, Hradec Králové |
| 4523/30         | Kutná Hora        | vodní plocha  | ČR, s právem hospodařit s tímto majetkem pro Povodí Labe, státní podnik, Hradec Králové |

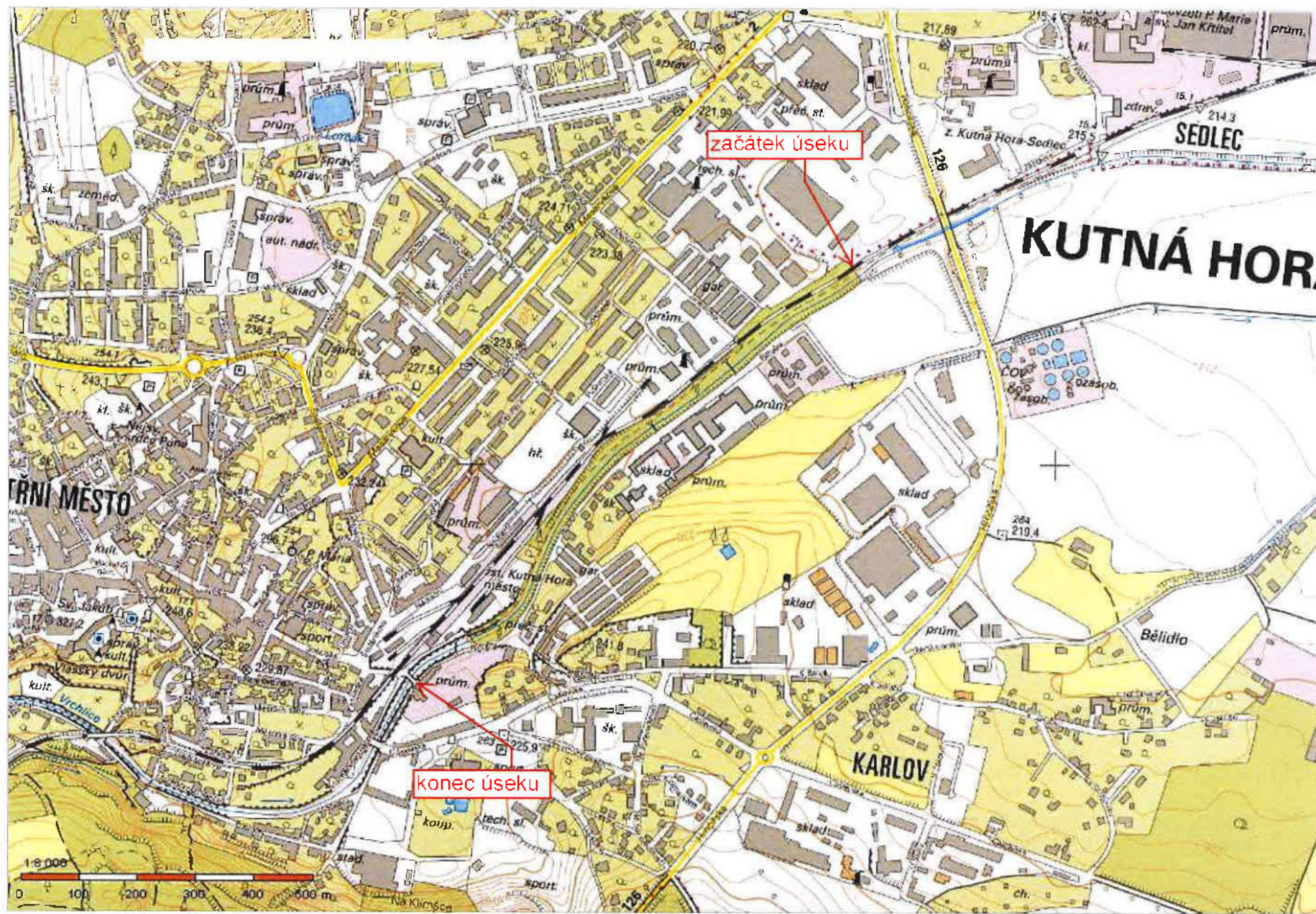
Informace o pozemcích tvoří přílohu č. 3 tohoto záměru.

- i) **požadavky na zabezpečení budoucího provozu (užívání) stavby energiemi, vodou, pracovníky apod. a předpokládanou výši finančních potřeb jak provozu, tak i reprodukce pořízeného majetku a zdroje jejich úhrady v roce následujícím po roce uvedení stavby do provozu**  
-
- j) **v relevantních případech upozornění na nutnost zajištění povolení mimořádné manipulace pro realizaci stavby,**  
Realizace této akce si nevyžádá nutnost zajištění mimořádné manipulace
- k) **výkresy a schémata určená správcem programu (u akcí, které je možno hradit z prostředků dotačních programů),**  
Akce nebude hrazená z prostředků dotačních titulů
- l) **rozdělení stavby na stavební objekty a provozní soubory s určením u každého z nich jednotlivě zda jde o opravu či investici (včetně uvedení DHM v relevantních případech). Současně musí rozdělení na stavební objekty a provozní soubory korespondovat s rozdělením ve stávající evidenci DHM (v případě investic s předpokládaným vznikem nových DHM pak musí záměr obsahovat i návrh rozdělení stavebních objektů a provozních souborů pro budoucí zařazení do DHM)**  
akce nebude rozdělena na jednotlivé SO
- m) **rozhodující projektované parametry ve tvaru (u akcí, které je možno hradit z prostředků dotačních programů) :**  
U této akce se nepředpokládá hrazení z prostředků dotačních titulů

Přílohy:

- P1\_mapový podklad
- P2\_soupis prací a dodávek
- P3\_informace o pozemcích
- P4\_stanoviska DOSS
- P5\_umístění deponie dřevní hmoty

## **Příloha č. 1 - mapový podklad**



12 ks kámen

744

VRCHLICE, KUTNÁ HORA, DENDROLOGICKÝ POSUDEK

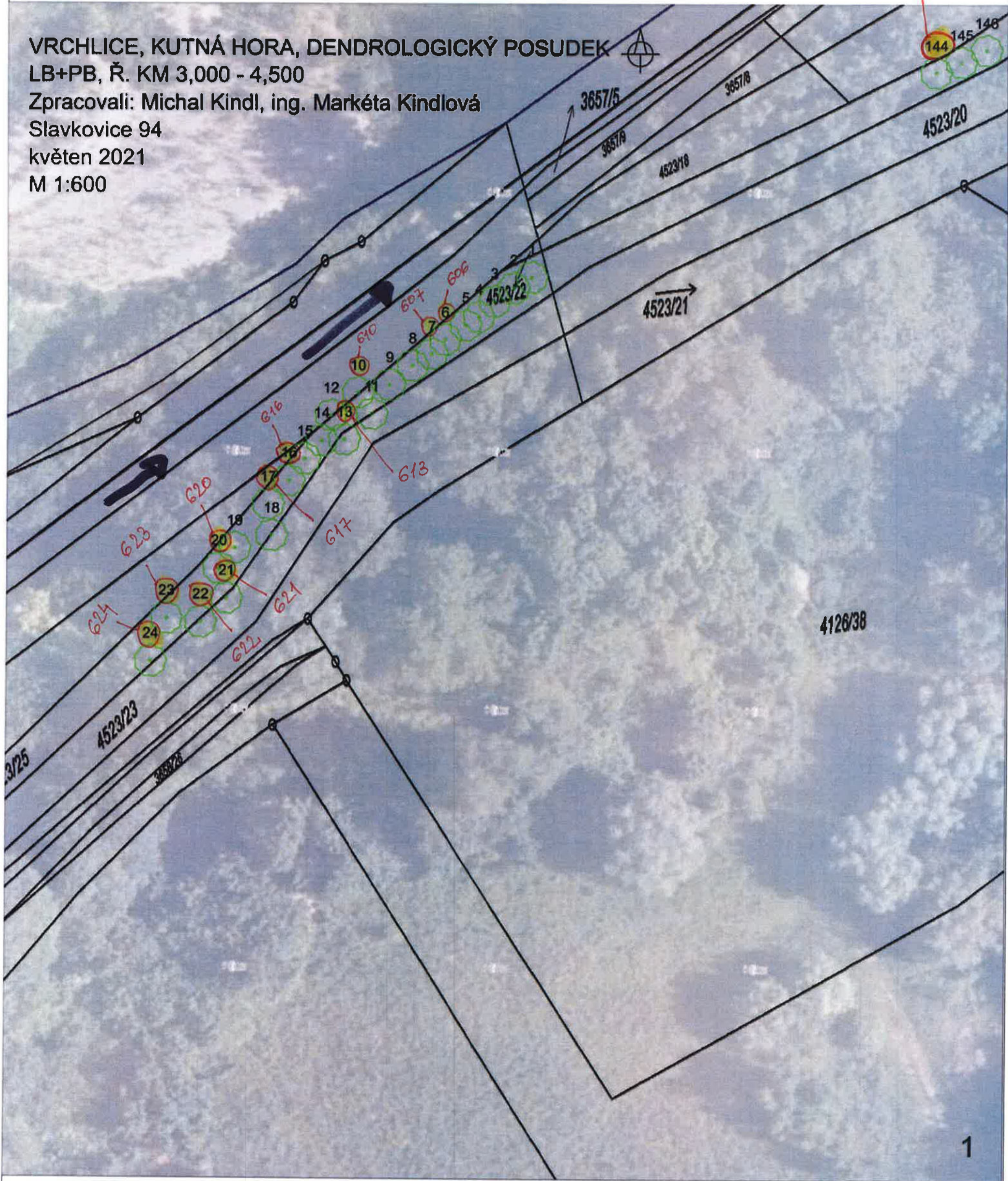
LB+PB, Ř. KM 3,000 - 4,500

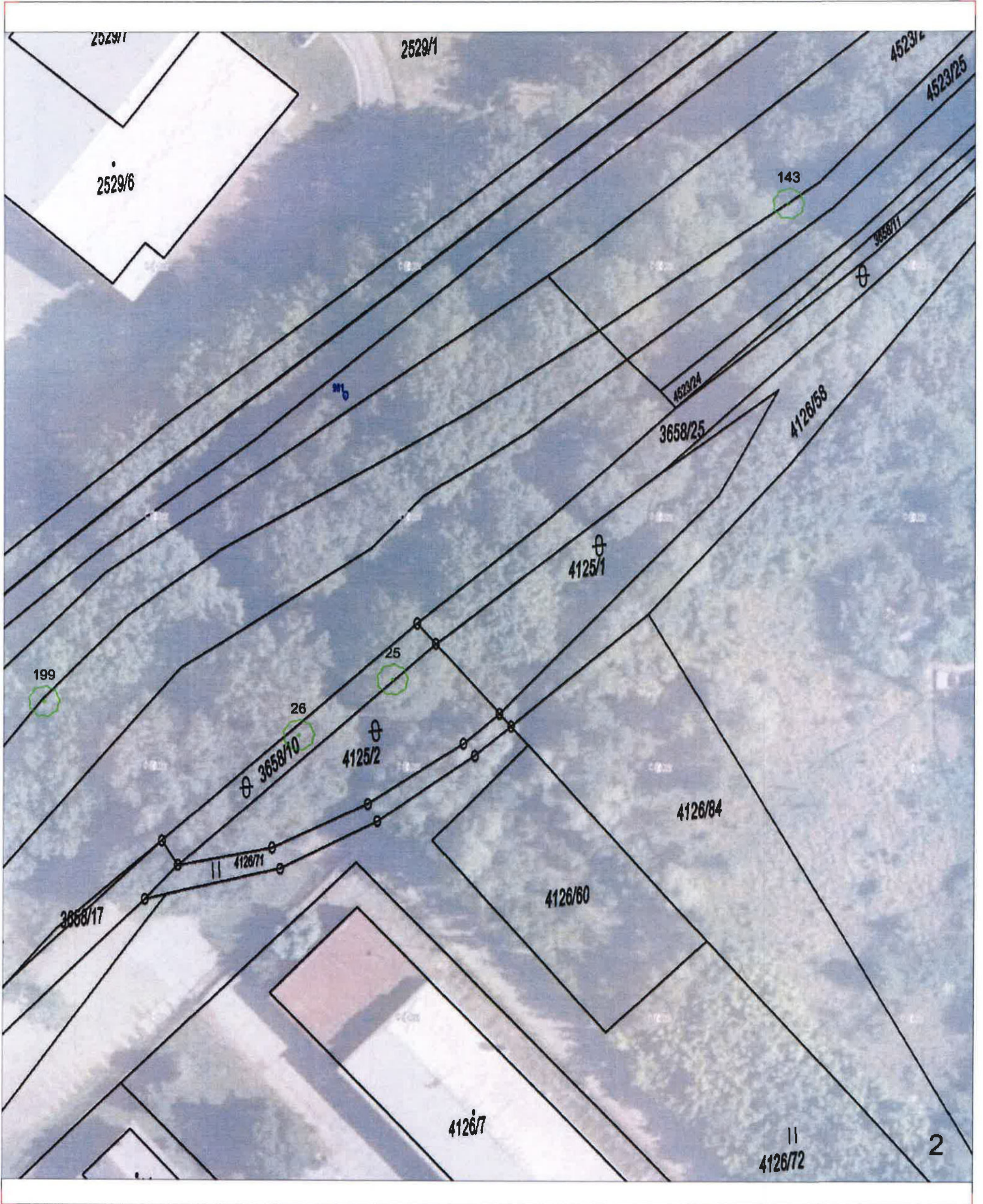
Zpracovali: Michal Kindl, ing. Markéta Kindlová

Slavkovice 94

květen 2021

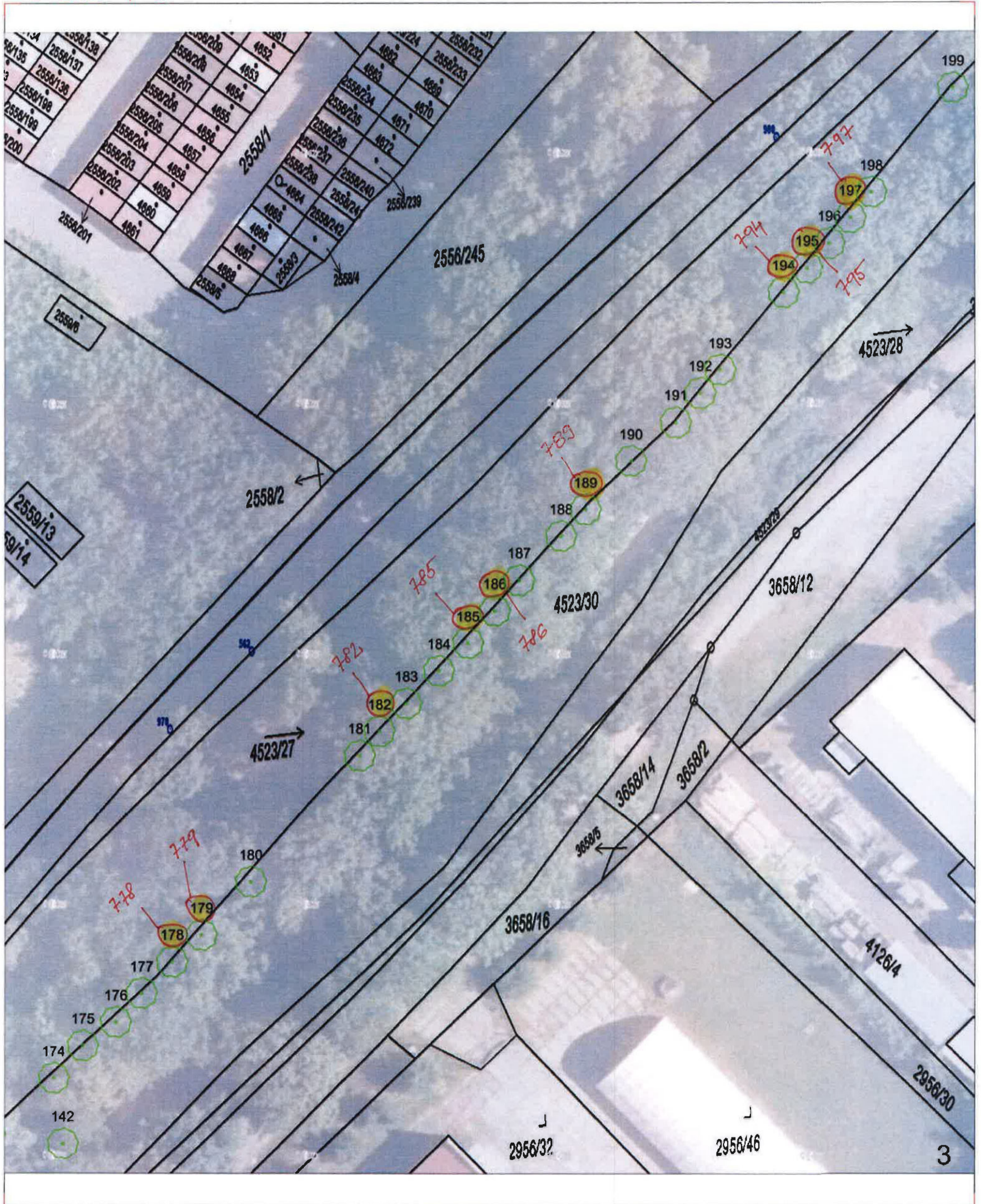
M 1:600





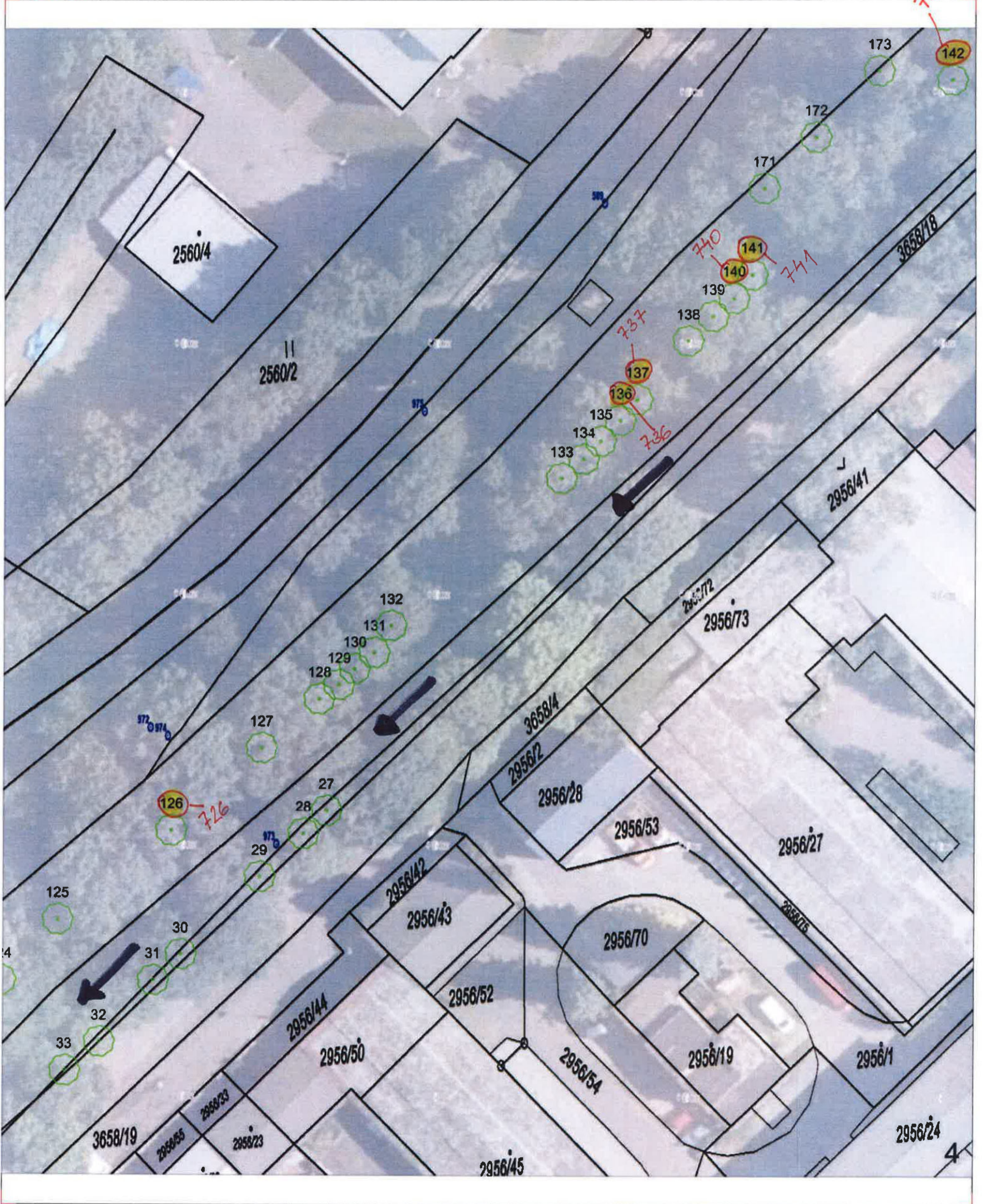


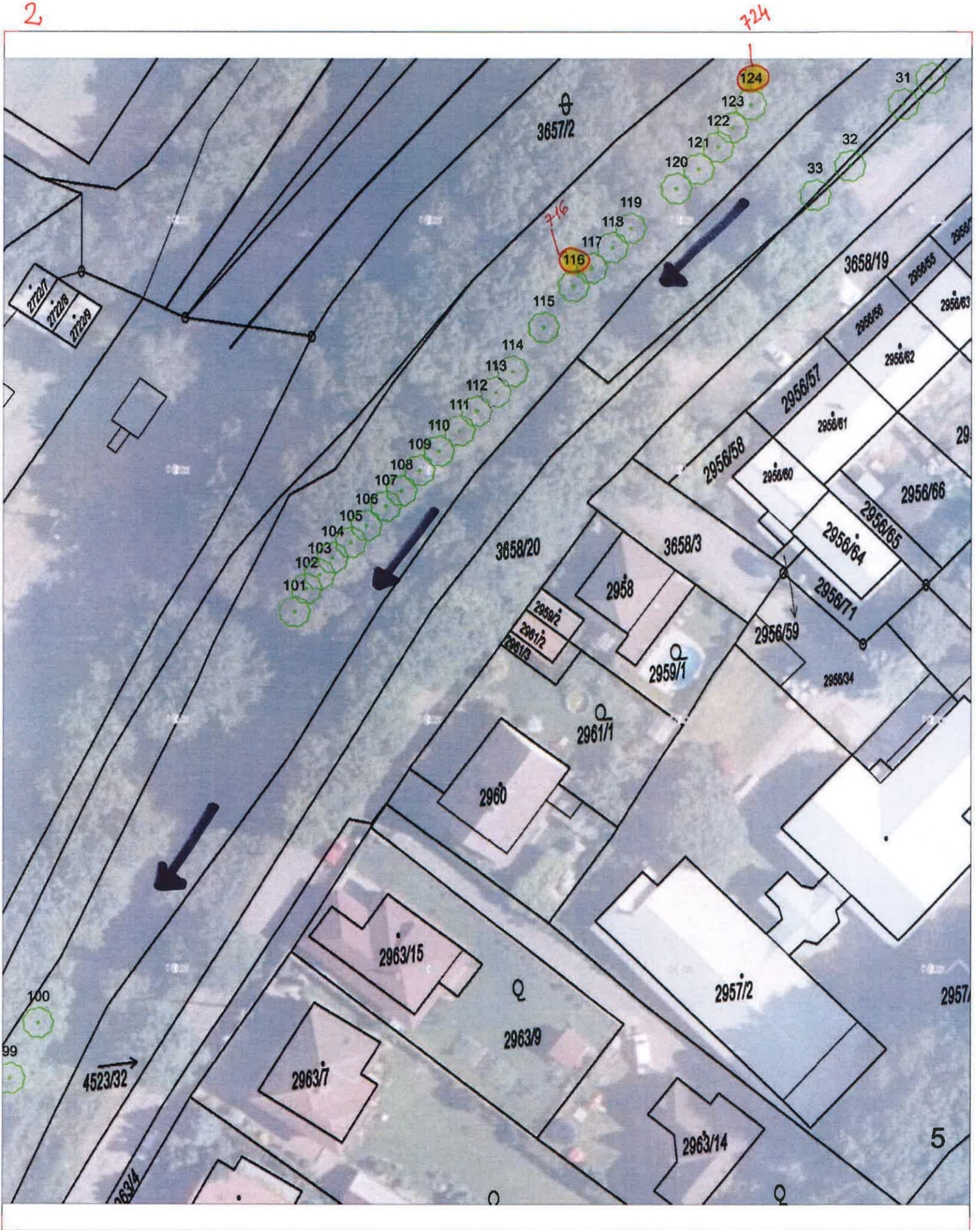
keiceni 9ks



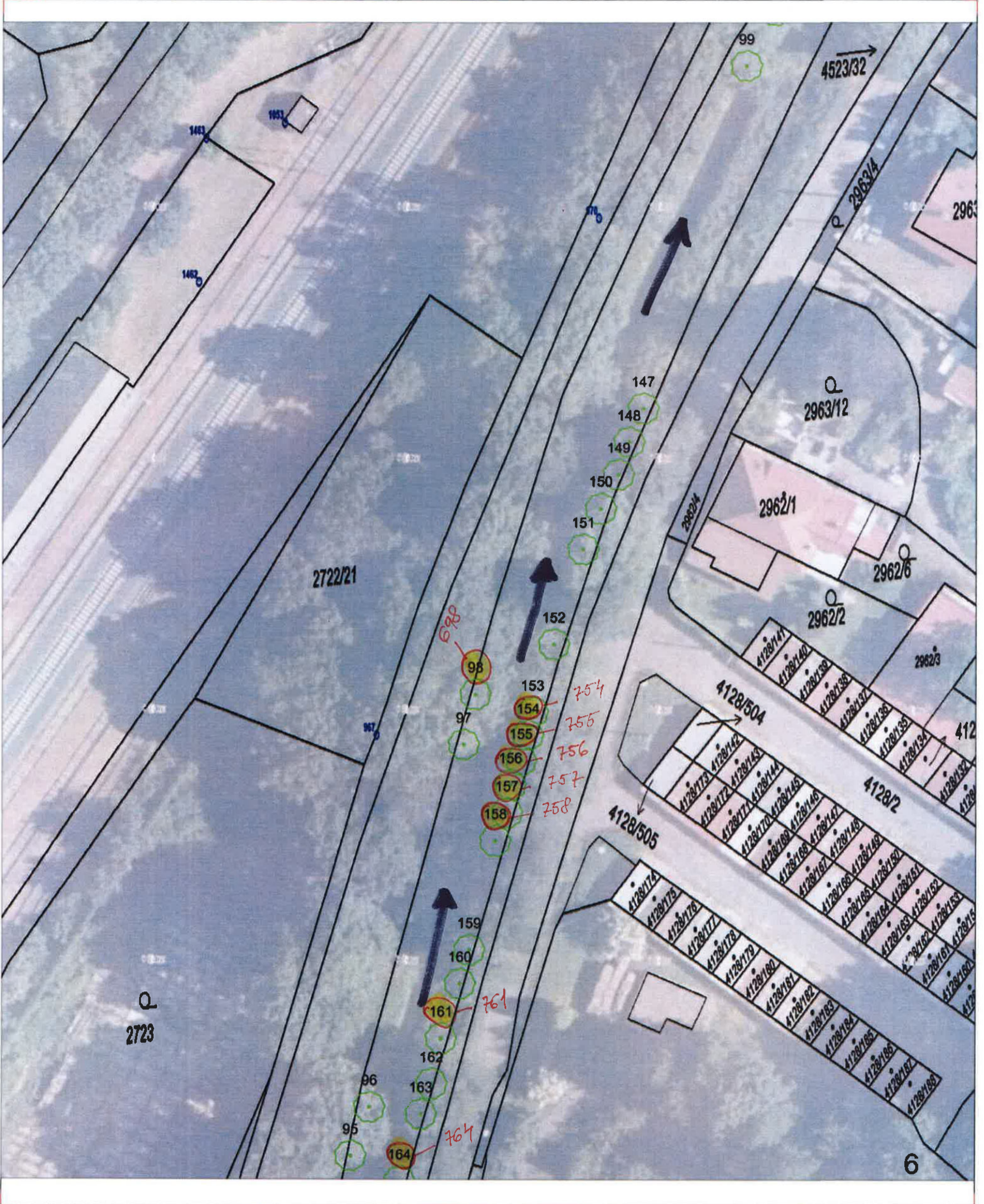
6&5

742

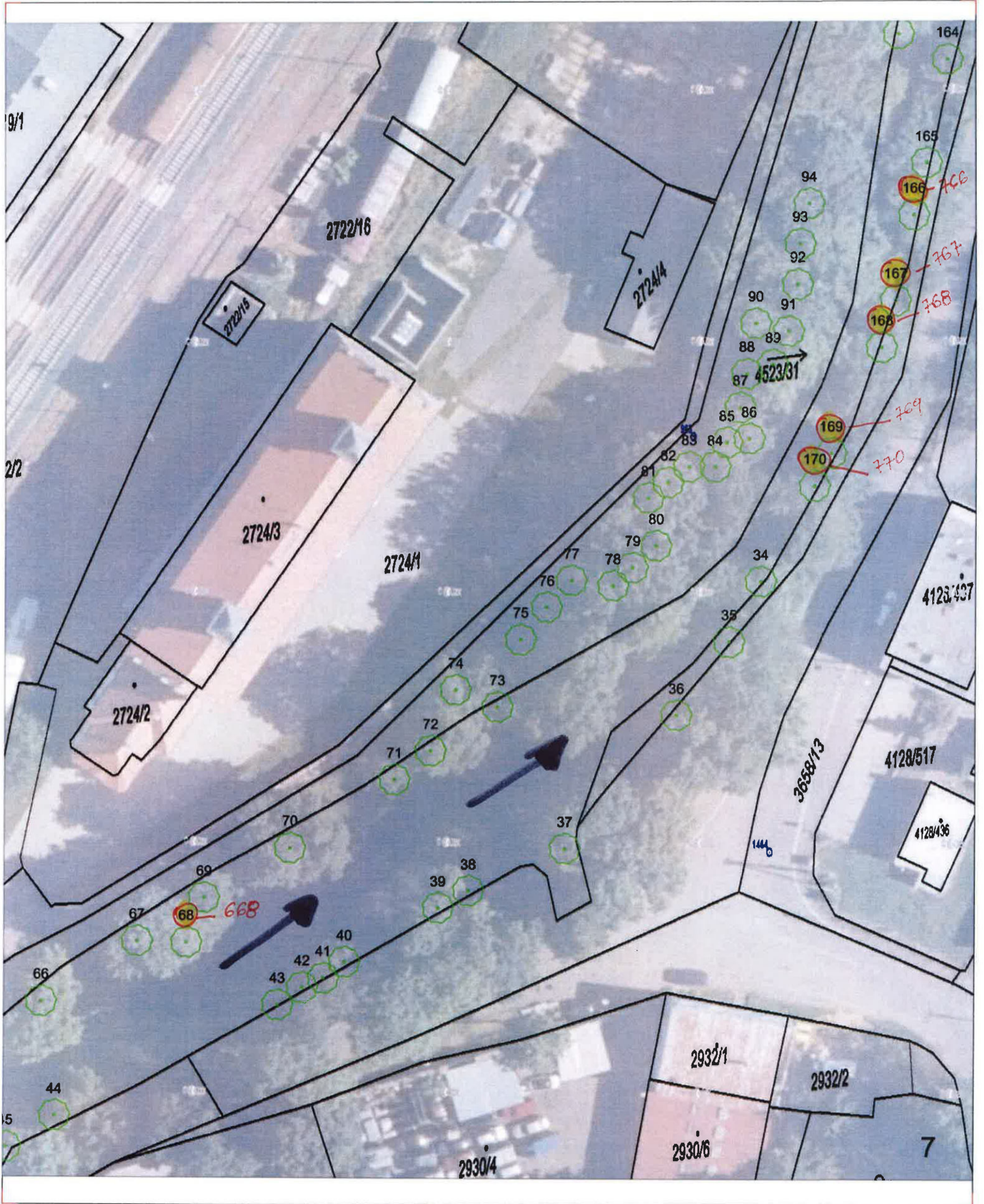




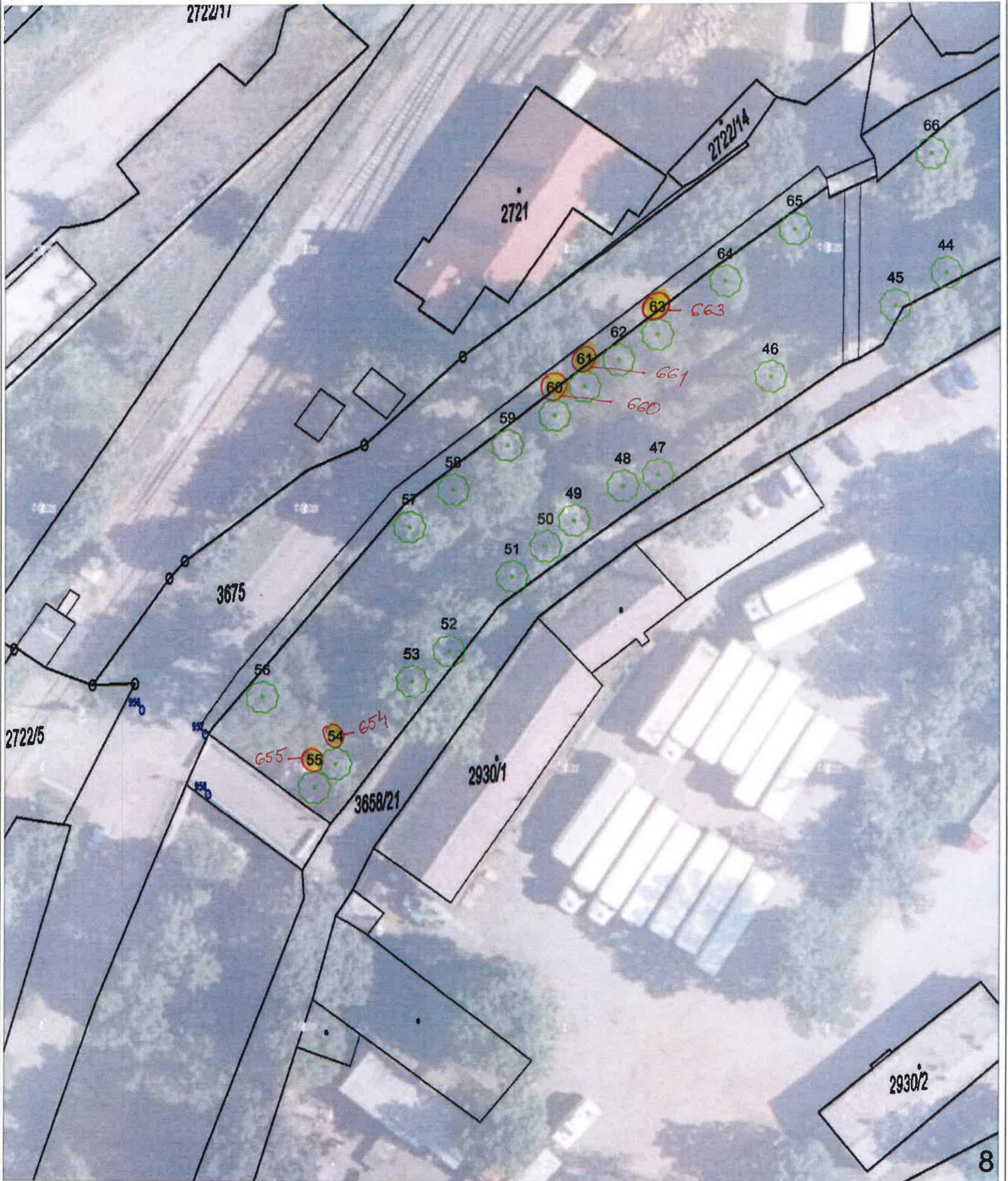
8 ks



6 ke



5Rs



## **Příloha č. 2 - soupis prací a dodávek**

pořadové číslo stromu	číslo štítku	mapa	taxon český	obvod kmene (cm)	průměr kmene (cm)	Výška [m]	Šířka kor.[m]	poznámka	cena Kč
6	606	1	topol kanadský	197	63	25	10	silně nakloněný, suché větve v koruně, koruna nevyvinutá	
7	607	1	topol kanadský	190	61	25	10	silně nakloněný, nevyvinutá koruna	
10	610	1	topol kanadský	189	60	27	10	rozdvojený v koruně, koruna nevyvinutá, se suchými větvemi, silně infikovaná báze	
13	613	1	topol kanadský	167	53	28	12	koruna nakloněná nad cestu, pahýly po ulomených větvích, koruna nevyvinutá	
16	616	1	topol kanadský	235	75	28	14	podrostlý javorem klenem, pahýly po ulomených kosterních větvích	
17	617	1	topol kanadský	180	57	28	14	jiný klon - později raší, suché větve v koruně	
20	620	1	topol kanadský	228	73	26	14	podrostlý javorem mléčem, v dobrém stavu	
21	621	1	topol kanadský	185	59	29	13	zalomená kosterní větev v koruně, poškození báze 15x8cm; jiný klon - pozdější rašení	
22	622	1	topol kanadský	334	106	29	18	mohutný, suché větve v koruně, zavěšená větev, podrostlý jasanem	
23	623	1	topol kanadský	294	94	30	17	mohutný; redukce slouhých větví nad novou cyklostezkou	
24	624	1	topol kanadský	203	65	25	13	nakloněný nad cestu, zlomená kosterní větev, infikovaná báze	
54	654	8	javor klen	36	11	10	4	jde o 2 semenáče rostoucí v těsné blízkosti - tenčí semenáč má obvod 33cm	
55	655	8	jasan ztepilý	44	14	11	4		
60	660	8	olše lepkavá	170	54	16	7	odlomená kosterní větev, náklon nad silnici, hniloba v kmeni	
61	661	8	olše lepkavá	150	48	16	10	infekce báze, zbytková vitalita	
63	663	8	olše lepkavá	175	56	16	10	ulomený vršek, odlomená kosterní větev z báze, suché kosterní větve, rozsáhlá infekce kmene; hrozí zlomení	
68	668	7	orešák královský	60	19	9	5	deformovaná koruna, poškozená báze, vrůstá do koruny sousedních stromů, podkopané kořeny	
116	716	5	jírovec maďal	122	39	22	6	infekce v bázi, ulomená kosterní větev, otevřená dutinka v kmeni	
124	724	5	jírovec maďal	126	40	20	10	infikovaný kmen, deformovaná koruna, neperspektivní	



126	726	4	jírovec maďal	121	39	18	8	infikovaný kmen, nebezpečí zlomu - zhoršený stav	
136	736	4	jírovec maďal	131	42	19	7	u nové pěšiny	
137	737	4	jírovec maďal	139	44	21	7	infekce kmene	
140	740	4	jírovec maďal	146	46	17	10	silná infekce kmene	
141	741	4	javor klen	135	43	19	8	odříznout břečťan	
142	742	4	olše lepkavá	215	68	23	14	infikovaný vyhnílý kmen	
144	744	1	topol kanadský	233	74	30	14	náklon nad potok, jednostranná koruna	
154	754	6	olše lepkavá	210	67	20	12	infekce v kmeni, náklon nad silnici	
155	755	6	olše lepkavá	125	40	15	8	otevřená dutina v bázi, infekce v kmeni, ulomený vršek, dutiny v horní části kmene	
156	756	6	olše lepkavá	150	48	20	10	suché větve v koruně nad silnicí	
157	757	6	olše lepkavá	215	68	19	14	infekce v kmeni, otevřená dutina 3m nad zemí	
158	758	6	olše lepkavá	210	67	17	12	hustě obrostlá báze břečťanem, nelze posoudit stav kmene	
160	998	6	olše lepkavá	165	53	18	6	infekce kmene, suché větve v koruně, neperspektivní	
161	761	6	olše lepkavá	165	53	18	6	infekce kmene, dutiny na kmeni (MOŽNÝ VÝSKYT ZCHD!!)	
164	764	6	olše lepkavá	180	57	16	6	ulomený vršek, infekce v bázi, zbytek vršku je suchý	
166	766	7	olše lepkavá	140	45	12	6	ulomený vršek, infekce v bázi	
167	767	7	olše lepkavá	200	64	16	13	odříznout břečťan, uříznout suchou větev v koruně	
168	768	7	olše lepkavá	180	57	15	12	rozvíjející se dutina po velké řezné ráně, slabá vitalita (MOŽNÝ VÝSKYT ZCHD!!)	
169	769	7	javor mléč	60	19	7	10	dvojkmen, roste z horního okraje tarasu, neperspektivní	
170	770	7	olše lepkavá	186	59	15	12	slabá vitalita, suché větve v koruně, neperspektivní	
178	778	3	jasan ztepilý	163	52	25	12	od výšky 2m dvojkmen, jeden kmen vykloněný, podrůstá po koruny sousedů, neperspektivní	
179	779	3	jasan ztepilý	200	64	29	14	v podrostu hloh - obvod 46cm; suché větve v koruně	
182	782	3	jasan ztepilý	173	55	27	12	nekróza na kosterních větvích, snížená vitalita, suché větve v koruně, poškozené kořeny od bagrování	
185	785	3	jasan ztepilý	130	41	24	6	přeštíhlený, konkuruje sousedním, podkované kořeny	
186	786	3	jasan ztepilý	130	41	24	8	dvojkmen od 7m, přeštíhlený, konkuruje sousedům, suché větve v koruně, málo vyvinutá koruna, podkované kořeny	
189	789	3	jasan ztepilý	155	49	27	12	proslhlé větve, zhoršená vitalita, poškozené kořeny	
194	794	3	jasan ztepilý	140	45	25	12	suché větve, slabá vitalita	

195	795	3	javor mléč	130	41	16	10	silně proschlý, infekce v kmeni, slabá vitalita	
197	797	3	jasan ztepilý	147	47	26	12	slabá vitalita, suché větve v koruně	
VON1	naložení a vyložení dřevní hmoty								
VON2	Přesun veškeré dřevní hmoty cca 100 m3 na deponii objednatele vzdálené cca 7,5 km								
VON3	Zajištění obnovy zpevněných a nezpevněných komunikací; zajištění obnovy ploch dotčených stavbou. Zajištění písemných souhlasných vyjádření všech dotčených vlastníků a případných uživatelů všech pozemků dotčených stavbou s jejich konečnou úpravou po dokončení prací. Veškerý úklid.								
<b>Celkem</b>									- Kč

## **Příloha č. 3 - informace o pozemcích**

## Informace o pozemku

Parcelní číslo:	<a href="#">4523/19</a>
Obec:	<a href="#">Kutná Hora [533955]</a>
Katastrální území:	<a href="#">Kutná Hora [677710]</a>
Číslo LV:	<a href="#">4780</a>
Výměra [m <sup>2</sup> ]:	876
Typ parcely:	Parcela katastru nemovitostí
Mapový list:	<a href="#">DKM</a>
Určení výměry:	Graficky nebo v digitalizované mapě
Způsob využití:	koryto vodního toku přirozené nebo upravené
Druh pozemku:	vodní plocha



## Vlastníci, jiní oprávnění

Vlastnické právo	Podíl
Česká republika	
Právo hospodařit s majetkem státu	Podíl
Povodí Labe, státní podnik, Víta Nejedlého 951/8, Slezské Předměstí, 50003 Hradec Králové	

## Způsob ochrany nemovitosti

Nejsou evidovány žádné způsoby ochrany.

## Seznam BPEJ

Parcela nemá evidované BPEJ.

## Omezení vlastnického práva

Typ
Věcné břemeno (podle listiny)

## Jiné zápisy

Typ
Změna výměr obnovou operátu
Změna číslování parcel

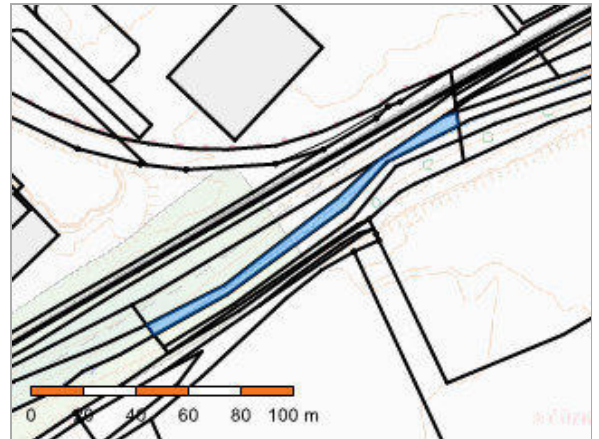
📍 Řízení, v rámci kterých byl k nemovitosti zapsán cenový údaj (celkem 0)

Nemovitost je v územním obvodu, kde státní správu katastru nemovitostí ČR vykonává [Katastrální úřad pro Středočeský kraj, Katastrální pracoviště Kutná Hora](#)

Zobrazené údaje mají informativní charakter. Platnost dat k 10.10.2024 11:00.

## Informace o pozemku

Parcelní číslo:	<a href="#">4523/25</a>
Obec:	<a href="#">Kutná Hora [533955]</a>
Katastrální území:	<a href="#">Kutná Hora [677710]</a>
Číslo LV:	<a href="#">4780</a>
Výměra [m <sup>2</sup> ]:	583
Typ parcely:	Parcela katastru nemovitostí
Mapový list:	<a href="#">DKM</a>
Určení výměry:	Graficky nebo v digitalizované mapě
Způsob využití:	koryto vodního toku přirozené nebo upravené
Druh pozemku:	vodní plocha



## Vlastníci, jiní oprávnění

Vlastnické právo	Podíl
Česká republika	
Právo hospodařit s majetkem státu	Podíl
Povodí Labe, státní podnik, Víta Nejedlého 951/8, Slezské Předměstí, 50003 Hradec Králové	

## Způsob ochrany nemovitosti

Nejsou evidovány žádné způsoby ochrany.

## Seznam BPEJ

Parcela nemá evidované BPEJ.

## Omezení vlastnického práva

Typ
Věcné břemeno (podle listiny)

## Jiné zápisy

Typ
Změna výměr obnovou operátu
Změna číslování parcel

📍 Řízení, v rámci kterých byl k nemovitosti zapsán cenový údaj (celkem 0)

Nemovitost je v územním obvodu, kde státní správu katastru nemovitostí ČR vykonává [Katastrální úřad pro Středočeský kraj, Katastrální pracoviště Kutná Hora](#)

Zobrazené údaje mají informativní charakter. Platnost dat k 10.10.2024 11:00.

## Informace o pozemku

Parcelní číslo:	<a href="#">4523/30</a>
Obec:	<a href="#">Kutná Hora [533955]</a>
Katastrální území:	<a href="#">Kutná Hora [677710]</a>
Číslo LV:	<a href="#">4780</a>
Výměra [m <sup>2</sup> ]:	29953
Typ parcely:	Parcela katastru nemovitostí
Mapový list:	<a href="#">DKM</a>
Určení výměry:	Graficky nebo v digitalizované mapě
Způsob využití:	koryto vodního toku přirozené nebo upravené
Druh pozemku:	vodní plocha



## Vlastníci, jiní oprávnění

Vlastnické právo	Podíl
Česká republika	
Právo hospodařit s majetkem státu	Podíl
Povodí Labe, státní podnik, Víta Nejedlého 951/8, Slezské Předměstí, 50003 Hradec Králové	

## Způsob ochrany nemovitosti

Nejsou evidovány žádné způsoby ochrany.

## Seznam BPEJ

Parcela nemá evidované BPEJ.

## Omezení vlastnického práva

Typ
Věcné břemeno (podle listiny)

## Jiné zápisy

Typ
Změna výměr obnovou operátu
Změna číslování parcel

📍 Řízení, v rámci kterých byl k nemovitosti zapsán cenový údaj (celkem 0)

Nemovitost je v územním obvodu, kde státní správu katastru nemovitostí ČR vykonává [Katastrální úřad pro Středočeský kraj](#), [Katastrální pracoviště Kutná Hora](#)

Zobrazené údaje mají informativní charakter. Platnost dat k 10.10.2024 11:00.

## **Příloha č. 4 - stanoviska DOSS**



## MĚSTSKÝ ÚŘAD KUTNÁ HORA

Havlíčkovo náměstí 552/1, 284 01 Kutná Hora, IČ: 00236195

Odbor životního prostředí

sídlo odboru: Radnická 178, Kutná Hora

e-mail: podatelna@kutnahora.cz

tel.: 327 710 111, ID DS: b65bfx3

mu.kutnahora.cz

Váš dopis ZN.: Žádost  
 Ze dne: 30.5.2023  
 Naše Č.j. : MKH/085128/2023  
 SpZN.: MKH/068565/2023/08/ZPR/KoK  
 Vyřizuje: Mgr. Kristýna Kosová  
 Tel.: 327710271  
 E-mail: kosova@mu.kutnahora.cz  
 Datum: 20.7.2023

### ROZHODNUTÍ

**Městský úřad Kutná Hora, odbor životního prostředí, místně příslušný orgán státní správy podle § 66 zákona č. 128/2000 Sb. o obcích, ve znění pozdějších předpisů a věcně příslušný orgán ochrany přírody a krajiny podle § 75 odst. 1 písm. c) a § 77 odst. 1 písm. a) zákona ČNR č. 114/1992 Sb., o ochraně přírody a krajiny, ve znění pozdějších předpisů, dále jen zákona, v souladu se zákonem č. 500/2004 Sb., správní řád, ve znění pozdějších předpisů, dále jen správní řád, účastníku řízení dle § 27 odst. 1 písm. a) správního řádu, podniku **Povodí Labe, státní podnik, Víta Nejedlého 951/8, Slezské Předměstí, 500 03 Hradec Králové, IČO: 70890005, vydává na základě § 4 odst. 2 zákona, závazné stanovisko, ve kterém****

#### s o u h l a s í

se **zásahem do významného krajinného prvku vodního toku a jeho údolní nivy**. K zásahu dojde na pozemcích p.č. dle KN 4523/25, 4523/30 a 4523/19 v k.ú. Kutná Hora, podél **vodního toku Vrchlice**. V rámci zásahu dojde k odstranění 48 ks vzrostlých stromů a ošetření 65 ks stromů, které jsou součástí břehových porostů v intravilánu Města Kutné Hory. Zásah bude proveden v souladu se zpracovaným dendrologickým posudkem, předloženým správnímu orgánu společně s žádostí dne 30.5.2023, „Vrchlice, Kutná Hora, LB+PB, ř.km 3,000-4,500“, zpracovaným Michalem Kindlem a Ing. Markétou Kindlovou, Slavkovice 94, 538 03 Vyžice, IČO: 15616860. Celkem bude pokáceno 16 ks olše lepkavé (*Alnus glutinosa*), 12 ks topolu kanadského (*Populus x canadensis*), 9 ks jasanu ztepilého (*Fraxinus excelsior*), 6 ks jírovce maďalu (*Aesculusjavo hippocastanum*), 2 ks javoru klenu (*Acer pseudoplatanus*), 2 ks javoru mléče (*Acer platanoides*) a 1 ks ořešáku královského (*Juglans regia*).

Za pokácené dřeviny jsou navržena kompenzační opatření, spočívající v realizaci nových výsadeb v počtu 40 ks. Výsadby budou tvořeny geograficky původními druhy do vzniklých i stávajících proluk tak, aby stávající stromořadí byla vhodně doplněna. Výsadby budou realizovány primárně na pozemcích ve vlastnictví žadatele, p.č. dle KN 4523/30, 4523/25 a 4523/19 v k.ú. Kutná Hora, případně na pozemky v majetku Města Kutné Hory, p.č. dle KN 3658/20, 4523/32, 4523/28 a 4523/23 v k.ú. Kutná Hora. Výsadby budou následující druhové skladby: 9 ks olše lepkavá (*Alnus glutinosa*), 8 ks lípa velkolistá (*Tilia platyphyllos*), 6 ks lípa srdčitá (*Tilia cordata*), 6 ks javor klen (*Acer pseudoplatanus*), 3 ks javor mléč (*Acer platanoides*), 3 ks dub letní (*Quercus robur*), 3 ks jírovec maďal (*Aesculus hippocastanum*) a 2 ks jasan ztepilý (*Fraxinus excelsior*).



Vlastníkem pozemků p.č. dle KN 4523/25, 4523/30 a 4523/19 v k.ú. Kutná Hora, na kterých dojde ke kácení dřevin je žadatel, **Česká republika**, s právem hospodařit s majetkem státu pro **Povodí Labe, státní podnik**, Víta Nejedlého 951/8, 500 03 Hradec Králové, IČO: 70890005.

#### **Souhlasné stanovisko se vydává za těchto podmínek:**

1. Zásah bude proveden v souladu se zpracovaným dendrologickým posudkem, předloženým správnímu orgánu společně s žádostí dne 30.5.2023, „Vrchlice, Kutná Hora, LB+PB, ř.km 3,000-4,500“, zpracovaným Michalem Kindlem a Ing. Markétou Kindlovou, Slavkovice 94, 538 03 Vyžice, IČO: 15616860. Případné změny budou projednány s orgánem ochrany přírody před jejich realizací.
2. Kácení dřevin bude probíhat mimo běžnou dobu hnízdění ptactva, nejdříve od 15. září do 31. března běžného roku a ideálně v době vegetačního klidu. *To neplatí v případě náhlého zhoršení stavu některé dřeviny, bude-li zjevně bezprostředně ohrožovat život nebo zdraví osob, nebo bude-li hrozit škoda značného rozsahu. V takovém případě může být předmětná dřevina odstraněna kdykoli během roku.*
3. Výsadby budou realizovány v souladu předloženým kompenzačním opatřením, zpracovaným Mgr. Darinou Šitinovou v květnu 2023. Případné změny budou projednány s orgánem ochrany přírody před jejich realizací.
4. Nově vysazené dřeviny budou kotveny třemi kůly a budou opatřeny ochranou paty kmene.
5. Kompenzační opatření, ve formě nových výsadeb, budou realizovány do 1 roku od provedení kácení předmětných dřevin.
6. Před provedením výsadeb na pozemky ve vlastnictví Města Kutné Hory kontaktujte správce veřejné zeleně (odbor investic – technické oddělení). Za jeho účasti budou provedena přesná označení míst výsadeb.
7. Následná péče o provedené výsadby bude prováděna po dobu 5 let, v souladu se standardy péče o přírodu a krajinu, výsadba stromů, SPPK A02 001:2013. Po tuto dobu budou dřeviny v případě úhynu nahrazeny.
8. Orgán ochrany přírody bude informován minimálně 7 dnů předem o zahájení prací.
9. Platnost souhlasu uděleného tímto rozhodnutím je omezena do 31. 3. 2028.

Účastníky řízení jsou dle § 27 odst. 1 písm. a) správního řádu **Česká republika, právo hospodařit s majetkem státu Povodí Labe, státní podnik, Víta Nejedlého 951/8, 500 03 Hradec Králové, IČO: 70890005**; dle § 27 odst. 3 správního řádu a § 70 zákona **Denemark – spolek, Lučanská 334, 284 01 Kutná Hora, IČO: 27049761** a dle § 27 odst. 3 správního řádu a § 71 odst. 3 zákona **Město Kutná Hora, Havlíčkovo náměstí 552/1, 284 01 Kutná Hora, IČO: 00236195**.

#### **Odůvodnění**

Orgán ochrany přírody obdržel žádost Povodí Labe, státního podniku, o stanovisko k zásahu do významného krajinného prvku vodního toku Vrchlice a jeho údolní nivy. Součástí žádosti je dendrologický posudek „Vrchlice, Kutná Hora, LB+PB, ř.km 3,000-4,500“, zpracovaný Michalem Kindlem a Ing. Markétou Kindlovou, Slavkovice 94, 538 03 Vyžice, IČO: 15616860. Dalšími podklady je zpracované „hodnocení vlivů závažného zásahu na zájmy ochrany přírody a krajiny, zpracované podle § 67 zák. č. 114/1992 Sb., v platném znění, v rozsahu vyhlášky č. 142/2018 Sb.“, z července 2022, zpracovatelem hodnocení je RNDr. Vladimír Lemberk, Na Hrádku 2575, 530 02 Pardubice, IČO: 62689096 a návrh kompenzačních opatření „Vrchlice, Kutná Hora, PB + LB, ř. km 3,000 – 4,500 - kompenzační opatření“, zpracované Mgr. Darinou Šitinovou v květnu 2023. Dalším podkladem je rozhodnutí Krajského úřadu Středočeského kraje, ve věci výjimky z ochranných podmínek zvláště chráněných živočichů z důvodu kácení stromů podél toku Vrchlice, vedené pod sp. zn. SZ\_087828/2022/KUSK/4, č.j. 087828/2022/KUSK, ze dne 22.8.2022; vyjádření (souhlas)

Města Kutné Hory, technického oddělení k realizaci výsadby na pozemcích 3658/20, 4523/32, 4523/28 a 4523/23 v k.ú. Kutná Hora, v majetku Města Kutné Hory a závazné stanovisko orgánu státní památkové péče, vedené pod č.j. MKH/069980/2022, ze dne 10.6.2022, dle kterého je záměr přípustný.

V souladu s § 70 odst. 2 zákona požádal o poskytování informací o zahajovaných řízeních týkajících se ochrany přírody a krajiny Denemark – spolek. Orgán ochrany přírody proto písemně oznámil zahájení řízení. Denemark - spolek se do osmi dnů od převzetí oznámení o zahájení řízení písemně přihlásil do řízení, má tedy nadále postavení účastníka řízení.

Dne 21.6.2023 obdržel orgán ochrany přírody přihlášení se do správního řízení, vedené pod spisovou značkou MKH/068565/2023/03, od Denemark – spolek, včetně připomínek, které uvádíme s komentářem níže (citace je uvedena v uvozovkách a kurzívou).

*„Po seznámení s aktualizovanou žádostí souhlasíme s navrhovaným rozsahem prací pod podmínkou, že budou dle aktuálních povětrnostních podmínek řešeny a dodrženy lhůty na kácení a ošetření dřevin s dutinami, tedy s případným výskytem zimujících netopýřů. Co se týče náhradních výsadby, jejich počtu a druhové skladby, bychom uvítali mírné navýšení - samozřejmě vzhledem k prostoru po pokácených či již chybějících dřevinách a doplnění druhů, i o drobně plodící druhy, např. třešně ptačí, jeřáb prostřední (který se zde vzácně vyskytuje), jabloně lesní, hrušně polníčky či hloh, dřín apod. **Chceme být účastníky správního řízení.**“*

Lokalita byla orgánem ochrany přírody opakovaně prověřena na místě. Dne 6.9.2022 se uskutečnilo ústní jednání spojené s ohledáním místa, na kterém byli přítomni zástupci Povodí Labe, správce veřejné zeleně Města KH a zástupce spolku Denemark. Ústní jednání bylo svoláno na základě podané žádosti dne 13.1.2022, v rámci správního řízení, vedeného pod sp. zn. MKH/007336/2022. Na základě proběhlého ústního jednání došlo žadatelem ke zpětvzetí žádosti a dohodě o vypracování návrhu kompenzačních opatření, které spočívá v realizaci nových výsadby a k aktualizaci dendrologického posudku. Dne 30.5.2023 byla podána nová žádost, se všemi nezbytnými podklady pro její posouzení.

Dřeviny jsou součástí břehových porostů a nachází se podél obou břehů vodního toku Vrchlice, v intravilánu Města Kutné Hory. Pokáceno má být celkem 48 ks vzrostlých dřevin, 57 ks ošetřeno a 7 stromů bude sesazeno na tzv. torzo. Torza stromů budou ponechána z důvodu potvrzeného výskytu zvláště chráněných druhů živočichů – netopýřů a v souladu s rozhodnutím Krajského úřadu Středočeského kraje, vedeného pod sp. zn. SZ\_087828/2022/KUSK/4, č.j. 087828/2022/KUSK, ze dne 22.8.2022. Všechny dřeviny, které budou pokáceny, byly ke kácení navrženy předloženým dendrologickým posudkem „Vrchlice, Kutná Hora, LB+PB, ř.km 3,000-4,500“, zpracovaným Michalem Kindlem a Ing. Markétou Kindlovou, a to především na základě jejich zhoršených zdravotních stavů, případně silným jednostranným náklonům. Celkem bude pokáceno 16 ks olše lepkavé (*Alnus glutinosa*), 12 ks topolu kanadského (*Populus x canadensis*), 9 ks jasanu ztepilého (*Fraxinus excelsior*), 6 ks jírovce maďalu (*Aesculusjavo hippocastanum*), 2 ks javoru klenu (*Acer pseudoplatanus*), 2 ks javoru mléče (*Acer platanoides*) a 1 ks ořešáku královského (*Juglans regia*). Orgán ochrany přírody souhlasí s odůvodněním/poznámkou uvedenou v dendrologickém posudku, ve které je popis stavu všech jednotlivých posuzovaných dřevin. Zásah má proběhnout z důvodu zajištění bezpečnosti. Dřeviny se nachází po obou březích vodního toku Vrchlice, podél místní komunikace, železniční trati a cyklostezky. Pohyb osob v bezprostřední blízkosti dřevin je značná a jejich provozní bezpečnost je proto v současné době nízká. Z těchto důvodů lze konstatovat, že navržený zásah je jiným veřejným zájmem, který převyšuje zájmy ochrany přírody.

V lokalitě orgán ochrany přírody eviduje výskyt zvláště chráněných druhů živočichů, především netopýřů, proto bylo po žadateli požadováno doložení hodnocení vlivů závažného zásahu na zájmy ochrany přírody a krajiny, zpracované podle § 67 zák. č. 114/1992 Sb., v

platném znění. Na základě zjištěných podkladů žadatel získal výjimku od Krajského úřadu Středočeského kraje. Odstranění dřevin je rozhodnutím omezeno nejdříve od 15. září, na období mimo běžnou dobu hnízdění ptactva tak, aby nedošlo k jejich případnému rušení. Ideálně by mělo kácení probíhat v době vegetačního klidu, vzhledem k potvrzenému výskytu netopýrů je však nezbytné postupovat tak, aby byly dodrženy podmínky stanovené rozhodnutím Krajského úřadu sp. zn. SZ\_087828/2022/KUSK/4 a došlo tak k co nejmenšímu zásahu do ochranných podmínek zvláště chráněných živočichů. Při dodržení veškerých podmínek a postupů stanovených výše uvedeným rozhodnutím bude splněna i podmínka spolku Denemark. To neplatí v případě náhlého zhoršení stavu některé dřeviny, bude-li zjevně bezprostředně ohrožovat život nebo zdraví osob, nebo bude-li hrozit škoda značného rozsahu. V takovém případě může být předmětná dřevina odstraněna kdykoli během roku.

Vodní tok Vrchlice je v místě plánovaného zásahu součástí skladebných prvků územního systému ekologické stability (ÚSES). V souladu se zpracovaným a doloženým hodnocením vlivů závažného zásahu na zájmy ochrany přírody a krajiny byly žadatelem navrženy kompenzační opatření, které povedou ke snížení závažnosti zásahu. Tato kompenzační opatření spočívají v provedení nových výsadeb v minimálním počtu 40 ks, původních druhů. Navržená druhová skladba dřevin je 9 ks olše lepkavá (*Alnus glutinosa*), 8 ks lípa velkolistá (*Tilia platyphyllos*), 6 ks lípa srdčitá (*Tilia cordata*), 6 ks javor klen (*Acer pseudoplatanus*), 3 ks javor mléč (*Acer platanoides*), 3 ks dub letní (*Quercus robur*), 3 ks jírovec maďal (*Aesculus hippocastanum*) a 2 ks jasan ztepilý (*Fraxinus excelsior*). Spolek Denemark navrhuje ve svých připomínkách mírné navýšení počtu výsadeb a doplnění o druhy drobně plodící. Správní orgán sděluje, že se v úseku nachází téměř výhradně vrostlé stromy v obdobném druhovém zastoupení jako navržené výsadby. Realizace těchto druhů dřevin byla odsouhlasena orgánem státní památkové péče i správcem městské zeleně. Lokalita byla prověřena na místě a počet dřevin, které je v lokalitě možné vysadit, tak aby byly do budoucna perspektivní, odpovídá navrženému počtu žadatelem. Výsadby budou realizovány do vzniklých i stávajících proluk tak, aby stávající stromořadí byla vhodně doplněna, a to převážně na pozemcích žadatele. V případě, kdy bude vhodné zachovat linii dřevin a z prostorových možností nebude možné dřevinu umístit na pozemek ve vlastnictví žadatele, bude výsadba realizována na pozemky v majetku Města Kutné Hory, p.č. dle KN 3658/20, 4523/32, 4523/28 a 4523/23 v k.ú. Kutná Hora. Město Kutná Hora s výsadbami na dotčených pozemcích udělilo souhlas. Výsadby budou realizovány v souladu předloženým kompenzačním opatřením, zpracovaným Mgr. Darinou Šitinovou v květnu 2023. Případné změny budou projednány s orgánem ochrany přírody před jejich realizací.

Vzhledem k charakteru lokality, častému pohybu osob a sečení travin v bezprostředním okolí dřevin je nezbytné nově vysazené dřeviny kotvit třemi kůly a opatřit je ochranou paty kmene, tvořenou přírodními materiály. Nové výsadby budou realizovány do 1 roku od provedení kácení předmětných dřevin a následná péče o ně bude prováděna po dobu 5 let, v souladu se standardy péče o přírodu a krajinu, výsadba stromů, SPPK A02 001:2013. Po tuto dobu je nezbytné dřeviny v případě úhynu nahradit. Tyto podmínky minimalizují negativní vliv vzniklý pokácením stávajících dřevin. Zároveň vychází z doloženého stanoviska orgánu státní památkové péče. Před realizací výsadeb na pozemky ve vlastnictví Města Kutné Hory je nezbytné kontaktovat správce veřejné zeleně (odbor investic – technické oddělení). Za jeho účasti budou provedena přesná označení míst výsadeb.

Orgán ochrany přírody bude informován minimálně 7 dnů předem o zahájení prací. Navržený zásah je možné provést až do 31. 3. 2028, kdy končí platnost tohoto rozhodnutí.

Významný krajinný prvek bude zásahem negativně dotčen, výše uvedené podmínky tento negativní vliv však minimalizují.

**Po zvážení všech podkladů, rozhodl orgán ochrany přírody, na základě výše uvedených skutečností tak, jak je uvedeno ve výroku.**

### **Poučení o odvolání**

Proti tomuto rozhodnutí může podat účastník řízení, podle ustanovení § 81 odst. 1 správního řádu, odvolání. Odvolání musí mít náležitosti uvedené v § 37 odst. 2 správního řádu a musí, dle § 82 odst. 2 správního řádu, obsahovat údaje o tom v čem je spatřován rozpor s právními předpisy nebo nesprávnost rozhodnutí nebo řízení, jež mu předcházelo. Odvolání jen proti odůvodnění rozhodnutí je, dle § 82 odst. 1 správního řádu, nepřípustné.

Odvolací lhůta činí, dle § 83 odst. 1 správního řádu, **15 dnů** ode dne oznámení rozhodnutí, pokud zvláštní zákon nestanoví jinak.

Odvolání se podává ke Krajskému úřadu Středočeského kraje, Zborovská 11, Praha 5 – Smíchov, podáním učiněným u Městského úřadu Kutná Hora, odboru životního prostředí, Havlíčkovo nám. 552, 284 24 Kutná Hora.

Odvolání se podává v počtu 4 stejnopisů. Nepodá-li účastník potřebný počet stejnopisů, vyhotoví je na jeho náklady, dle ustanovení § 82 odst. 2 správního řádu, Městský úřad Kutná Hora. Včas podané a přípustné odvolání má, v souladu s ustanovením § 85 odst. 1 správního řádu, odkladný účinek.

Mgr. Kristýna Kosová  
oprávněná úřední osoba  
referent odboru

#### Obdrží na doručenkou účastníci řízení:

1. Povodí Labe, státní podnik, Víta Nejedlého 951/8, 500 03 Hradec Králové
2. Denemark – spolek, Lučanská 334, 284 01 Kutná Hora
3. Město Kutná Hora, Odbor správy majetku, oddělení technické, Havlíčkovo náměstí 552/1, 284 01 Kutná Hora

**Praha:** 22. 8. 2022  
**Číslo jednací:** 087828/2022/KUSK  
**Spisová značka:** SZ\_087828/2022/KUSK/4  
**Vyřizuje:** Mgr. Pavel Sýkora I. 932  
**Značka:** OŽP/Sy

**Věc: Výjimka z ochranných podmínek zvláště chráněných živočichů z důvodu kácení stromů podél toku Vrchlice – rozhodnutí**

## Rozhodnutí

Krajský úřad Středočeského kraje, Odbor životního prostředí a zemědělství (dále jen „krajský úřad“) jako příslušný orgán ochrany přírody podle ust. § 77a odst. 5, písm. o) zákona č. 114/1992 Sb., o ochraně přírody a krajiny, ve znění pozdějších předpisů (dále jen „zákon č. 114/1992 Sb.“), v souladu s ust. § 29 zákona č. 129/2000 Sb., o krajích, ve znění pozdějších předpisů, na základě správního řízení vedeného podle zákona č. 500/2004 Sb., správní řád, ve znění pozdějších předpisů (dále jen „správní řád“)

## povoluje výjimku

podle ust. § 56 odst. 1 zákona č. 114/1992 Sb., v souladu s ust. § 56 odst. 2, písm. c) zákona č. 114/1992 Sb., ze zákazů uvedených v ust. § 50 odst. 2 zákona č. 114/1992 Sb., škodlivě zasahovat do přirozeného vývoje zvláště chráněných živočichů, kteří jsou zároveň předmětem ochrany podle práva Evropských společenství, druhů netopýr vodní (*Myotis daubentonii*) a netopýr rezavý (*Nyctalus noctula*), konkrétně je rušit, poškozovat a ničit jimi užívaná sídla při kácení 62 stromů a ošetření 73 stromů, které rostou ve stromořadí lemujícím oboustranně tok Vrchlice v Kutné Hoře, jež představují pro své okolí bezpečnostní riziko. Výjimka je povolena podniku Povodí Labe, státní podnik, IČO: 70890005, Víta Nejedlého 951/8, 500 03 Hradec Králové za předpokladu, že nositel výjimky zajistí dodržení následujících podmínek:

1. Stromy s výskytem netopýrů je možno kácet, či jinak upravovat v období od 15. září do 15. listopadu v daném roce za předpokladu, že v době kácení či sanace stromů se budou denní teploty pohybovat nad 10 °C a dny nebudou

deštivé. Před plánovaným zásahem, bude za pomoci odborně způsobilé osoby (osoba s přírodovědným vzděláním se zaměřením na netopýry, autorizovaná osoba dle ust. § 67 zákona č. 114/1992 Sb. apod.), provedeno aktuální zjištění obsazenosti dutin ve stromech netopýry. Pokud dutina nebude osídlena, může být strom v podstatě okamžitě sanován či pokácen. Pokud bude zjištěna přítomnost netopýrů, vyhodnotí odborně způsobilá osoba, s ohledem na technické možnosti a bezpečnostní důvody, možnost provedení opatření, které umožní netopýrům dutinu či jiný úkryt na stromě před pokácením opustit. Pak bude např. na vletové a výletové otvory umístěna jednosměrná uzávěra (perlinka, jemné pletivo) viz. odůvodnění, která bude na stromě instalována minimálně 7 dní. Poté je možné strom opět ošetřit či pokácet, a to bez ohledu na období uvedené ve větě první této podmínky, avšak za předpokladu, že vletové a výletové otvory zůstanou až do ošetření stromů netopýrům znepřístupněny. Pokud bude vyhodnocena realizace takového opatření za příliš riskantní a nebezpečné, je možno strom ošetřit či pokácet bez tohoto opatření. O termínu kácení bude krajský úřad nejméně v sedmi denním předstihu informován.

2. Pokácet je možno pouze ty stromy s výskytem netopýrů, u kterých není možné provedení jiného sanačního zásahu, kterým by bylo odstraněno riziko pádu stromu nebo jeho částí, tedy např. ponechat torza stromů s dutinami a pouze odstranit nebezpečné větve atd.
3. Platnost povolené výjimky je omezena do 31. 12. 2025.

Tímto povolením nejsou dotčena ustanovení podle jiných právních předpisů.

Dle ust. § 27 odst. 1 správního řádu je účastníkem tohoto řízení podnik Povodí Labe, státní podnik, IČO: 70890005, Víta Nejedlého 951/8, 500 03 Hradec Králové.

Zároveň tímto nositele výjimky upozorňujeme, že v souladu s ust. § 56 odst. 7 zákona č. 114/1992 Sb., je povinen do 31. 12. každého roku, po dobu platnosti rozhodnutí, nahlásit orgánu ochrany přírody zásah provedený na základě povolené výjimky.

Počet živočichů, na které se rozhodnutí vztahuje není možno v tomto okamžiku stanovit a závisí na výskytu živočichů v zájmovém území v době realizace záměru. Z předložených podkladů vyplývá, že v dotčeném území byl zaznamenán výskyt netopýrů v řádu několika exemplářů. Z toho vyplývá, že při realizaci zásahu lze očekávat výskyt od několika jedinců netopýrů po několik desítek jedinců. K usmrcování zvláště chráněných organismů nebude docházet. Podmínky časové a místní k realizaci záměru vycházejí z podmínky č. 1 výroku rozhodnutí. Kontrola plnění podmínek předmětného rozhodnutí je umožněna kontrolní činností krajského

úřadu, na základě zpětně zasílané zprávy o realizaci činnosti a dále z kontrol na místě, které budou časově orientované na období, ve kterém může být prováděna realizace záměru, tedy v období, ve kterém mohou být stromy káceny a sanovány.

### Odůvodnění

Krajskému úřadu byla dne 11. 7. 2022 doručena žádost podniku Povodí Labe, státní podnik, IČO: 70890005, Víta Nejedlého 951/8, 500 03 Hradec Králové, ve věci povolení výjimky z ust. § 56 odst. 1 zákona č. 114/1992 Sb., ze zákazů uvedených v ust. § 50 odst. 2 zákona č. 114/1992 Sb., škodlivě zasahovat do přirozeného vývoje zvláště chráněných živočichů druhů netopýr vodní (*Myotis daubentonii*) a netopýr rezavý (*Nyctalus noctula*), konkrétně je rušit, poškozovat a ničit jimi užívaná sídla při kácení stromů, které rostou ve stromořadí lemujícím oboustranně tok Vrchlice v Kutné Hoře. Krajský úřad dopisem ze dne 13. 7. 2022 oznámil všem známým účastníkům řízení a zapsaným spolkům „Sdružení Miláčov, z. s.“, „Česká společnost ornitologická“, „Česká společnost pro ochranu netopýrů“ a „Okrašlovací spolek čelákovický“ zahájení správního řízení a v souladu s ust. § 36 odst. 3 správního řádu dal účastníkům řízení možnost vyjádřit se před vydáním rozhodnutí k podkladům rozhodnutí a zároveň účastníkům řízení sdělil, že dle ust. § 36 odst. 1 správního řádu jsou oprávněni navrhnout důkazy a činit jiné návrhy po celou dobu řízení až do vydání rozhodnutí, a že dle ust. § 36 odst. 2 správního řádu mají právo vyjádřit v řízení své stanovisko. Dne 21. 7. 2022 obdržel krajský úřad oznámení o účasti v řízení od zapsaného spolku „Česká společnost pro ochranu netopýrů“ spolu s doporučeným termínem provedení zásahu. Ten byl zpracován do podmínek výroku rozhodnutí. Do doby vydání tohoto rozhodnutí se žádný další z účastníků řízení nevyjádřil a také žádný další obeslaný zapsaný spolek se do řízení nepřihlásil. Účastníkem řízení dle ust. § 27 odst. 3 správního řádu (příslušný územně samosprávný celek) je Město Kutná Hora.

Netopýr vodní a netopýr rezavý patří dle vyhlášky č. 395/1992 Sb., kterou se provádějí některá ustanovení zákona č. 114/1992 Sb., mezi zvláště chráněné živočichy, kteří jsou zařazeni do kategorie „silně ohrožení“ živočichové. Vzhledem k vyskytujícím se zvláště chráněným organismům je možno požadovanou výjimku povolit pouze v případě, kdy jiný veřejný zájem převažuje nad zájmy ochrany přírody, nebo v zájmu ochrany přírody. Dále jelikož se jedná o živočichy, kteří patří mezi druhy, jež jsou předmětem ochrany podle práva Evropských společenství, lze dále výjimku povolit jen tehdy, pokud je dán některý z důvodů uvedených v ust. § 56 odst. 2 zákona č. 114/1992 Sb., neexistuje-li jiné uspokojivé řešení a povolovaná činnost neovlivní dosažení či udržení příznivého stavu druhu z hlediska ochrany. Na základě této skutečnosti krajský úřad prostudoval předloženou žádost, zhodnotil možné

dopady realizace záměru na zvláště chráněné živočichy a došel k závěru, že realizace záměru je možná. Důvodem je skutečnost, že v místě stávajícího stromořadí se pohybují návštěvníci a obyvatelé města a je zde reálné riziko pádu stromů či jejich částí do míst, ve kterých se budou lidé nacházet. Stromy určené k sanaci a pokácení byly vybrány dendrologem jako rizikové, přičemž bylo navrženo jejich ošetření nebo pokácení. Tento bezpečnostní důvod považuje krajský úřad za veřejný zájem, který staví realizaci předmětného záměru nad zájmem na ochraně přírody. Z tohoto názoru také vychází důvod k povolení výjimky dle ust. § 56 odst. 2 zákona č. 114/1992 Sb., který je uveden pod písmenem c). Konkrétně se jedná o důvody v zájmu veřejné bezpečnosti a veřejného zdraví. Odůvodnění je uvedené výše. Neexistence jiného uspokojivého řešení je v tomto případě dána skutečností, že sanace či kácení stromů se neobejde bez zásahu do ochranných podmínek zvláště chráněných živočichů. Dále je možno požadovanou výjimku povolit v případě, pokud povolovaná činnost neovlivní dosažení či udržení příznivého stavu druhu z hlediska ochrany. Dle ust. § 3 odst. 1, písm. t) zákona č. 114/1992 Sb., je stav druhu z hlediska ochrany považován za „příznivý“, jestliže údaje o populační dynamice příslušného druhu naznačují, že se dlouhodobě udržuje jako životaschopný prvek svého přírodního stanoviště, a přirozený areál rozšíření druhu není a pravděpodobně nebude v dohledné budoucnosti omezen, a existují a pravděpodobně budou v dohledné době i nadále existovat dostatečně velká stanoviště k dlouhodobému zachování jeho populací. Krajský úřad na tomto místě nebude rozepisovat areál rozšíření dotčených druhů netopýrů, protože realizací záměru nedojde k zániku předmětného biotopu či stanoviště zvláště chráněných organismů, protože v dotčeném stromořadí zůstává i nadále dostatek dutinových stromů. Z tohoto důvodu krajský úřad zastává názor, že realizací záměru nedojde k negativnímu ovlivnění místních populací zvláště chráněných živočichů a jejich biotopu, který by měl negativně ovlivnit jejich stav z hlediska ochrany. Ve výroku rozhodnutí je, v souladu s ust. § 56 odst. 3 zákona č. 114/1992 Sb., uvedeno několik podmínek, za jejichž dodržení je možno předmětný záměr realizovat. V podmínce č. 1 je uvedeno období, ve kterém je možné provádět zásahy u stromů s výskytem netopýrů. V tomto období se netopýři nerozmnožují a také ještě nezimují. Proto je toto období nejvhodnější k zásahům u předmětných stromů. Zároveň je také, vzhledem k vysoké letové aktivitě netopýrů v tomto období, vhodné zjistit, jestli dutina stromu je aktuálně využívána netopýry. Pokud výskyt netopýrů v dutině nebude zjištěn, je možné strom okamžitě pokácet. Pokud však přítomnost netopýrů bude aktuálně potvrzena, musí jim být nejdříve umožněno dutinu opustit. Toho docílíme umístěním jednosměrné uzávěry, která netopýrům umožní dutinu opustit, ale neumožní jim dostat se do ní zpět. Jednosměrná uzávěra, respektive síťka z perlinky či kovová síťka, je závěs, který se připevní nad vletový otvor do dutiny nebo jiného úkrytu pomocí hřebíčku, tmelu, či jiným způsobem pouze na horním okraji nad dutinou. Spodní okraj zůstává volný (přesah perlinky cca 10 cm). Zábrana nesmí



odstávat od kmene stromu, aby se pod tuto zábranu netopýři nedostali. Po týdenní instalaci zábrany je možno strom pokácet, případně dutinu nebo jiný úkryt trvale uzavřít a opět provést realizaci zásahu na stromě, a to bez časového omezení, protože netopýři již nemohou dutiny na stromě zpětně osídlit. Podmínkou č. 2 je nositeli výjimky povoleno pokácet pouze takové stromy, u kterých již neexistuje možnost realizace jiného opatření, kterým by riziko jejich pádu, případně jejich částí bylo odstraněno. Podmínkou č. 3 byla platnost rozhodnutí omezena do 31. 12. 2025. Dále v rozhodnutí krajský úřad zohlednil ust. § 56 odst. 7 zákona č. 114/1992 Sb., viz. výrok rozhodnutí.

Vzhledem k výše uvedenému krajský úřad povolil podniku Povodí Labe, státní podnik, IČO: 70890005, Víta Nejedlého 951/8, 500 03 Hradec Králové výjimku podle ust. § 56 odst. 1 zákona č. 114/1992 Sb., v souladu s ust. 56 odst. 2, písm. c) zákona č. 114/1992 Sb., ze zákazů uvedených v ust. § 50 odst. 2 zákona č. 114/1992 Sb., škodlivě zasahovat do přirozeného vývoje zvláště chráněných živočichů, kteří jsou zároveň předmětem ochrany podle práva Evropských společenství, druhů netopýr vodní (*Myotis daubentonii*) a netopýr rezavý (*Nyctalus noctula*), konkrétně je rušit, poškozovat a ničit jimi užívaná sídla při kácení 62 stromů a ošetření 73 stromů, které rostou ve stromořadí lemujícím oboustranně tok Vrchlice v Kutné Hoře, a to až do 31. 12. 2025, kdy končí platnost povolené výjimky.

Krajskému úřadu byly předloženy k předmětnému řízení následující materiály:

- žádost
- pověření
- dendrologický posudek
- hodnocení vlivů závažného zásahu na zájmy ochrany přírody a krajiny

### **Poučení o odvolání:**

Proti tomuto rozhodnutí může účastník řízení podat ve lhůtě do 15 dní ode dne jeho oznámení odvolání k Ministerstvu životního prostředí podáním učiněným u Krajského úřadu Středočeského kraje.

.....  
oprávněná úřední osoba

*Mgr. Pavel Sýkora*

*Odbor životního prostředí a zemědělství*

*Oddělení ochrany přírody a krajiny*

*Odborný referent*

Dokument je podepsán elektronickým podpisem	
Podepisující:	Mgr. Pavel Sýkora
Organizace, OJ:	Odbor životního prostředí a zemědělství
Sériové č. cert.:	22594485
Vydavatel cert.:	PostSignum Qualified CA 4
Datum a čas:	24.08.2022 10:47:40
Důvod:	
Místo:	

Na doručenu obdrží účastníci řízení:

Povodí Labe, státní podnik, Víta Nejedlého 951/8, 500 03 Hradec Králové (DS)

Město Kutná Hora, Havlíčkovo náměstí 552, 284 01 Kutná Hora (DS)

Česká společnost pro ochranu netopýrů, Katedra zoologie PřF UK, Viničná 1594/7,  
128 00 Praha 2 (DS)



## MĚSTSKÝ ÚŘAD KUTNÁ HORA

Havlíčkovo náměstí 552/1, 284 01 Kutná Hora, IČ: 00236195

Oddělení památkové péče

sídlo : Václavské náměstí 182, Kutná Hora

tel.: 327 710 111\* , ID DS: b65bfx3, mu.kutnahora.cz

Naše Č.j. : MKH/069980/2022  
Spisová zn.: MKH/069980/2022/05

Vyřizuje: Ing. Tomáš Novotný  
Tel.: 327 710 212  
E-mail: novotny@mu.kutnahora.cz  
Datum: 10. 6. 2022

### Účastníci řízení:

Povodí Labe, státní podnik, Víta Nejedlého 951/8, 500 03 Slezské předměstí, IČ: 70890005

**Věc: Závazné stanovisko Městského úřadu Kutná Hora, oddělení památkové péče ke kácení a výsadbě dřevin na pozemcích parc. č. 4523/19, 4523/25, 4523/30, k.ú. Kutná Hora, obec Kutná Hora, okres Kutná Hora, Středočeský kraj.**

## ROZHODNUTÍ

Městský úřad Kutná Hora, oddělení památkové péče jako orgán státní památkové péče na území správního obvodu obce s rozšířenou působností, věcně a místně příslušný podle § 29 odst. 2 písm. e) a i) zákona č. 20/1987 Sb., o státní památkové péči, ve znění pozdějších předpisů (dále jen „zákon o státní památkové péči“), ustanovení § 11 odst. 1 písm. b) zákona č. 500/2004 Sb., správní řád, ve znění pozdějších předpisů a ustanovení § 66 odst. 1 zákona č. 128/2000 Sb., o obcích, v platném znění, **vydává** k žádosti č.j. MKH/069980/2022/2021 ze dne 4.5.2022, kterou podalo Povodí Labe, státní podnik, Víta Nejedlého 951/8, 500 03 Slezské předměstí, IČ: 70890005, **ke kácení a výsadbě dřevin na pozemcích p.č. 4523/19, 4523/25, 4523/30, k.ú. Kutná Hora, obec Kutná Hora, okres Kutná Hora, Středočeský kraj**, na základě ustanovení § 14 odst. 2 a § 44a odst. 3 zákona o státní památkové péči, po písemném vyjádření Národního památkového ústavu, územního odborného pracoviště středních Čech v Praze, Sabinova 5, Praha 3 (dále jen NPÚ) č.j. NPÚ – 321/37807/2022 ze dne 20.5.2022 (došlo pod č.j. MKH/080374/2022 dne 23.5.2022) toto

### ***z á v a z n é   s t a n o v i s k o***

**Kácení a výsadba dřevin dle dendrologického posudku zpracovaného v květnu 2021 Michalem Kindlem a Ing. Markétou Kindlovou na pozemcích: parc.č. 4523/19, 4523/25, 4523/30, k.ú. Kutná Hora, obec Kutná Hora:**



- 50 ks stromů je navrženo na kácení z důvodu špatného zdravotního stavu
- 64 ks je navrženo k ošetření. Za pokácené dřeviny bude v totožných místech, s ohledem na zachování pravidelného sponu dřevin, provedena nová výsadba v počtu 24 ks ve druhové skladbě olše, lípy, jasany, javory, jírovec a dub.
- Výsadbová velikost obvodu kmene je navržena 8 – 10 cm v případě olší a dubu, 10 – 12 cm v případě ostatních druhů

**Kácení a výsadba dřevin na pozemcích p.č. 4523/19, 4523/25, 4523/30, k.ú. Kutná Hora, obec Kutná Hora, okres Kutná Hora, Středočeský kraj, které leží na území ochranného pásma městské památkové rezervace Kutná Hora (vyhlášeno rozhodnutím ONV Kutná Hora, č. j.: kult. 75/80H z 11. 10. 1982)**

### jsou

z hledisek ochrany zájmů státní památkové péče ve smyslu ustanovení § 14 odst. 3 zákona č. 20/1987 Sb., o státní památkové péči ve znění pozdějších předpisů,

### přípustné

při dodržení následujících základních podmínek stanovených v souladu s ustanovením § 9 odst. 4 vyhlášky č. 66/1988 Sb., kterou se provádí zákon o státní památkové péči:

- 1) Nové stromy budou vysazeny nejpozději do 1 roku od provedení kácení jednotlivých dřevin. Ochrana kmenů stromů bude řešena přírodními materiály.
- 2) Zahájení prací bude vlastníkem pozemku předem oznámeno zástupcům památkové péče a odborní pracovníci památkové péče budou zváni na kontrolní dny.

## **O d ů v o d n ě n í**

Městskému úřadu Kutná Hora, oddělení památkové péče, jakožto věcně a místně příslušnému správnímu orgánu, byla dne 4. 5. 2022 doručena žádost, kterou podalo Povodí Labe, státní podnik, Víta Nejedlého 951/8, 500 03 Slezské předměstí, IČ: 70890005, ke kácení a výsadbě dřevin na pozemcích p.č. 4523/19, 4523/25, 4523/30, k.ú. Kutná Hora, obec Kutná Hora, okres Kutná Hora, Středočeský kraj. K žádosti byl přiložen snímek pozemkové mapy s vyznačením dřevin určených ke kácení a vyznačením míst nové výsadby. Záměr byl předem konzultován s dendrologem NPÚ ÚOP středních Čech v Praze.

Záměrem žadatele je na základě zpracovaného dendrologického posudku, který v řešeném území vyhodnotil 199 ks dřevin, provést následující pěstební opatření: 50 ks stromů je navrženo na kácení z důvodu špatného zdravotního stavu, 64 ks je navrženo k ošetření. Za pokácené dřeviny bude v totožných místech, s ohledem na zachování pravidelného sponu dřevin, provedena nová výsadba v počtu 24 ks ve druhové skladbě olše, lípy, jasany, javory, jírovec a dub. Výsadbová velikost obvodu kmene je navržena 8 – 10 cm v případě olší a dubu, 10 – 12 cm v případě ostatních druhů. Ochrana kmenů nově vysazených stromů má být řešena odpovídající ochranou kmene (ne plastové chráničky). Záměr byl konzultován s dendrologem

NPÚ ÚOP středních Čech v Praze dne 23. 3. 2022, kdy byly jednotlivé stromy posouzeny, návrh byl revidován a byla řešena kompenzační výsadba.

Městský úřad Kutná Hora si vyžádal, v souladu s ustanovením § 14 odst. 6 zákona č. 20/1987 Sb., písemné vyjádření NPÚ, územního odborného pracoviště středních Čech. Na základě tohoto vyjádření NPÚ č.j. NPÚ – 321/37807/2022 ze dne 20.5.2022 a vlastní znalosti předmětné nemovitosti Městský úřad Kutná Hora rozhodl, v souladu s ustanovením § 14 odst. 3 zákona č. 20/1987 Sb., o přípustnosti navržených prací a stanovil podle tohoto ustanovení a podle ustanovení § 9 odst. 4 vyhlášky č. 66/1988 Sb., základní podmínky, za kterých lze práce připravovat a provést. Před vydáním závazného stanoviska byla účastníku řízení, v souladu s § 36 odst. 3 a § 38 odst. 1 zákona č. 500/2004 Sb., správní řád, dána možnost vyjádřit se k jeho podkladům, nahlédnout do spisu a uplatnit své námítky a připomínky.

Lokalita se nachází v ochranném pásmu městské památkové rezervace Kutná Hora, které bylo vyhlášeno 11. 10. 1982. Ochranné pásmo navazuje na městskou památkovou rezervaci Kutná Hora, která byla vyhlášena 31. 8. 1961. Dne 8. 12. 1995 bylo území památkové rezervace zařazeno na seznam Světového dědictví UNESCO. Jedná se o nivu říčky Vrchlice protékající Kutnou Horou, která výrazným způsobem spoluvytváří ráz celého města. Zdejší břehový porost přirozeně doplňuje říčku a usazuje historické město v krajině. Dřeviny zde byly záměrně vysazovány, aby vhodně doplnily vodní tok, a aby území získalo charakter promenády. Nejcenější jsou aleje javorů klenů, jírovců a olší. Z části území jsou přímé pohledové vazby na jádro města. Údolní niva je zde významným krajinným prvkem.

#### **Zdůvodnění:**

**Ad 1)** Pro zachování charakteru promenádního místa a záměrně utvářeného stromového lemu podél řeky Vrchlice je potřebné, aby nová výsadba navázala na předmětné kácení a nové dřeviny se v místě brzy uplatnily. Vzhledem k charakteru prostředí je vhodné pro ochranu kmenů stromů použít přírodní materiály (rákos, juta).

**Ad 2)** Při obnově řešeného území je nutné svolávat kontrolní dny za účasti orgánů památkové péče, tj. umožnit provádět odborný památkový dohled (NPÚ) a památkový dozor správního orgánu. Nová výsadba musí respektovat pravidelné rozestupy a nově vysazované stromy musí být v totožných řadách jako jsou stromy stávající.

Toto rozhodnutí se opírá o žádost účastníka řízení, snímek pozemkové mapy s vyznačením míst kácení a výsadby, dle dendrologického posudku zpracovaného v květnu 2021 Michalem Kindlem a Ing. Markétou Kindlovou, výnos Ministerstva kultury ČSR č.j.:16 417/87 - VI/1, metodiku Státního ústavu památkové péče - Dřeviny na veřejných městských prostranstvích z roku 2001.

Před výsadbou doporučujeme výměnu dožilé zeminy za kvalitní zahradnický substrát. Cílovým stavem jsou perspektivní esteticky hodnotné solitéry či skupiny stromů vhodné doplňující či rámuující parkovou úpravu.



## **Poučení**

Proti tomuto rozhodnutí je možno se odvolat do 15 dnů ode dne oznámení ke Krajskému úřadu Středočeského kraje v Praze písemným podáním u Městského úřadu Kutná Hora, oddělení památkové péče.

Odvolání se podává ke Krajskému úřadu Středočeského kraje v Praze (dle ustanovení §67 písm. a) zákona č. 129/2000 Sb., o krajích) písemným podáním u Městského úřadu Kutná Hora, oddělení památkové péče, s potřebným počtem stejnopisů, tak aby jeden zůstal správnímu orgánu a aby každý účastník řízení dostal jeden stejnopis.

Pokud je rozhodnutí doručováno prostřednictvím datové schránky, považuje se za doručené, jestliže se osoba, která má s ohledem na rozsah svého oprávnění přístup k dodanému rozhodnutí, nepřihlásí do datové schránky ve lhůtě 10 dnů ode dne, kdy bylo rozhodnutí dodáno do datové schránky (§ 17 odst. 3 a 4 zákona č. 300/2008 Sb., o elektronických úkonech a autorizované konverzi dokumentů, ve znění pozdějších předpisů). Rozhodnutí se považuje za doručené posledním dnem výše uvedené 10 denní lhůty.

„otisk úředního razítka“

Ing. Věra Žáčková  
vedoucí oddělení památkové péče  
oprávněná úřední osoba

Obdrží účastník řízení na doručence:

Povodí Labe, státní podnik, Víta Nejedlého 951/8, 500 03 Slezské předměstí, IČ: 70890005

Na vědomí po nabytí právní moci:

Městský úřad Kutná Hora, odbor životního prostředí

Národní památkový ústav, územní odborné pracoviště středních Čech v Praze, Sabinova 5, Praha 3 - Žižkov, Ing.

Rudl, tel.: 274008268



Váš dopis čj.: MKH/071492/2022  
Ze dne : 6.5.2022  
Naše čj.: NPU-321/37807/2022  
Vyřizuje: Ing. Rudl  
Spisový znak: 820.2

Městský úřad Kutná Hora  
Odbor památkové péče, školství a kultury  
Václavské náměstí 182  
284 01 Kutná Hora

Praha 20.5.2022

**Kutná Hora, správní obvod města Kutná Hora, ochranné pásmo kolem městské památkové rezervace Kutná Hora, kácení a výsadby dřevin u Vrchlice na parc. č. 4523/19, 4523/25, 4325/30 k. ú. Kutná Hora**

**Vyjádření odborné organizace státní památkové péče k žádosti podle § 14 odst. 6 zákona č. 20/1987 Sb., o státní památkové péči, ve znění pozdějších předpisů.**

**Předmět žádosti:**

Dne 6. 5. 2022 jsme obdrželi vaši žádost o písemné vyjádření ve věci kácení a výsadeb dřevin u řeky Vrchlice.

**Přílohy žádosti:**

Dendrologický posudek, Vrchlice, Kutná Hora, ř. km 3,000 – 4,500, Michal Kindl, jaro 2021.

**Charakteristika území:**

Jedná se o břehový porost údolní nivy říčky Vrchlice (ř. km 3,000-4,500), nacházející se východně od historického jádra města při ulici Potoční. Vodní tok zde lemují především javory kleny, javory mléče, jírovec, jasany a olše. Územím prochází vycházková cesta. Řeka zde propojuje, společně s doprovodným porostem, historické jádro města a areál kláštera v Sedlci.

**Popis zamýšlených prací:**

Záměrem je na základě zpracovaného dendrologického posudku, který v řešeném území vyhodnotil 199 ks dřevin, provést následující pěstební opatření: 50 ks stromů je navrženo na kácení z důvodu špatného zdravotního stavu, 64 ks je navrženo k ošetření.

Za pokácené dřeviny bude v totožných místech, s ohledem na zachování pravidelného sponu dřevin, provedena nová výsadba v počtu 24 ks ve druhové skladbě olše, lípy, jasany, javory, jírovec a dub. Výsadbová velikost obvodu kmene je navržena 8 – 10 cm v případě olší a dubu, 10 – 12 cm v případě ostatních druhů. Ochrana kmenů nově vysazených stromů má být řešena odpovídající ochranou kmene (ne plastové chráničky).

Záměr byl konzultován s dendrologem NPÚ ÚOP středních Čech v Praze dne 23.3.2022, kdy byly jednotlivé stromy posouzeny, návrh byl revidován a byla řešena kompenzační výsadba.

### **Současný stav poznání dotčených chráněných kulturně historických hodnot:**

Lokalita se nachází v ochranném pásmu městské památkové rezervace Kutná Hora, které bylo vyhlášeno 11. 10. 1982. Ochranné pásmo navazuje na městskou památkovou rezervaci Kutná Hora, která byla vyhlášena 31. 8. 1961. Dne 1. 1. 1995 bylo území památkové rezervace zařazeno na seznam Světového dědictví UNESCO.

Jedná se o nivu říčky Vrchlice protékající Kutnou Horou, která výrazným způsobem spoluvytváří ráz celého města. Zdejší břehový porost přirozeně doplňuje říčku a usazuje historické město v krajině. Dřeviny zde byly záměrně vysazovány, aby vhodně doplnily vodní tok, a aby území získalo charakter promenády. Nejcennější jsou aleje javorů klenů, jírovců a olší. Z části území jsou přímé pohledové vazby na jádro města.

Údolní niva je zde významným krajinným prvkem.

### **Vyhodnocení žádosti:**

Národní památkový ústav na základě prostudování předložených podkladů a znalosti situace konstatuje, že zamýšlené práce:

#### **- budou v souladu se zájmem ochrany výše uvedených kulturně historických hodnot za těchto podmínek:**

- 1) Nové stromy budou vysazeny nejpozději do 1 roku od provedení kácení jednotlivých dřevin. Ochrana kmenů stromů bude řešena přírodními materiály.
- 2) Zahájení prací bude předem oznámeno zástupcům památkové péče a odborní pracovníci budou zváni na kontrolní dny.

### **Zdůvodnění:**

Ad 1) Pro zachování charakteru promenádního místa a záměrně utvářeného stromového lemu podél řeky Vrchlice je potřebné, aby nová výsadba navázala na předemtné kácení a nové dřeviny se v místě brzy uplatnily. Vzhledem k charakteru prostředí je vhodné pro ochranu kmenů stromů použít přírodní materiály (rákos, juta, ev. drátěné pletivo).

Ad 2) Při obnově řešeného území je nutné svolávat kontrolní dny za účasti orgánů památkové péče, tj. umožnit provádět odborný památkový dohled (NPÚ) a památkový dozor správního orgánu. Nová výsadba musí respektovat pravidelné rozestupy a nově vysazované stromy musí být v totožných řadách jako jsou stromy stávající.

Mgr. Jana Berková  
vedoucí oddělení specialistů



Váš dopis zn.  
Ze dne  
Naše zn. S16963/R-9452/2022-SŽ-OŘ PHA-OPS  
Listů/příloh 2/1

Vyřizuje Mgr. Pavel Frühauf  
Telefon +420 972 224 634  
Mobil +420 607 278 010  
E-mail Fruhauf@spravazeleznic.cz

Datum 11. března 2022

**Povodí Labe, státní podnik  
Závod Pardubice  
Ing. Irena Kvapilová  
Cihelna 135  
530 09 Pardubice**

### Souhrnné stanovisko Správy železnic, státní organizace k realizaci údržby porostu

Na základě předložené žádosti a dokumentace vydává Správa železnic, státní organizace (dále jen SŽ), zastoupená Oblastním ředitelstvím Praha (dále jen OŘ Praha), podle zákona č. 183/2006 Sb., o územním plánování a stavebním řádu (stavební zákon), v platném znění toto:

### Souhrnné stanovisko k realizaci údržby porostu

#### Pro stavbu:

Název stavby:	Vrchlice, Kutná Hora, LB+PB, ř.km 3,000-4,500, dendrologický posudek
Místo stavby:	parc. č. 4523/19 k.ú. Kutná hora, mimo pozemky SŽ
Trať:	Kutná Hora hl.n. – Zruč nad Sázavou v žkm 1,700 - 2,900 vpravo trati, ve vzdálenosti 11 m a více od osy nejbližší koleje
TÚDÚ:	<b>1751 02;C1;CC</b>
Žadatel:	Povodí Labe, státní podnik Závod Pardubice, Cihelna 135, 530 09 Pardubice
Stavebník / Investor:	Povodí Labe, státní podnik Závod Pardubice, Cihelna 135, 530 09 Pardubice

Dendrometrické údaje byly měřeny pásem Spencer a laserovým výškoměrem TruPulze. Posouzení jednotlivých charakteristik bylo provedeno metodou vizuálního hodnocení s použitím znalostí a zkušenosti hodnotitele. Velké množství stromů je porostlé břechtanem. Tato bujně rostoucí popínavá dřevina může dřevinám škodit. V celém úseku levého břehu je nově vybudovaná cyklostezka, pěšiny, umístěno osvětlení a mobiliář. Během realizace na jaře 2021 došlo k závažnému poškození všech sousedních stromů výkopovými pracemi, pojezdem těžké techniky, příp. změnami úrovně terénu. Tato poškození se projeví pravděpodobně až v průběhu několika let, nicméně výrazně snižuje perspektivu, zhoršuje provozní bezpečnost stromů a v neposlední řadě zvyšuje náklady na údržbu.

Stavba **se nachází v ochranném pásmu dráhy** výše uvedené trati, **zcela mimo pozemky SŽ.**

V území dotčeném stavbou se **nenachází** inženýrské sítě ani objekty a zařízení v majetku SŽ.

Toto souhrnné stanovisko se vydává pro účely řízení u místně příslušného stavebního úřadu, pro vydání rozhodnutí/povolení a k realizaci.

## SŽ se stavbou v ochranném pásmu dráhy

### s o u h l a s í

#### za předpokladu, že budou splněny následující podmínky:

1. Stavba musí být v souladu se všemi příslušnými normami a právními předpisy.
2. Stavba bude navržena a provedena tak, aby ani v budoucnu nedošlo k porušení její funkce vlivem provozu dráhy. Na případné stížnosti na negativní vlivy plynoucí z provozu železniční dopravy a souvisejících činností nebude brán zřetel.
3. Stavbou nesmí být ohrožena bezpečnost dráhy a drážní dopravy ani nesmí být narušena plynulost železničního provozu.
4. Realizace stavby musí respektovat provoz dráhy a rozsah drážních zařízení. V důsledku stavby nesmí dojít ke ztížení, nebo zamezení přístupu a údržby objektů a zařízení v majetku SŽ.
5. Přebytečný materiál a zemina nesmí být ukládány (ani provizorně) na drážní pozemky ani do drážních odvodňovacích zařízení. Veškeré vody musí být odváděny mimo drážní pozemky a mimo drážní odvodňovací zařízení.
6. Zaměstnanci nesmí vstupovat do prostoru kolejiště blíže než 2,5 m od osy koleje. Do prostoru vzdáleného 4 m od osy koleje nesmí být ukládán žádný materiál ani shazovány větve, či kmeny během prořezu a kácení. Kácení nemá být prováděno ve směru ke koleji. Nesmí dojít k narušení tělesa železničního spodku
7. Pokud dojde v důsledku stavebních prací, nebo dopravy stavebního materiálu k poškození drážního zařízení, k ohrožení stability drážního tělesa, nebo narušení geometrické polohy koleje, budou náklady na opravu hrazeny zhotovitelem.
8. SŽ nezodpovídá za nežádoucí účinky provozování dráhy a drážní dopravy na stavbu.
9. Upozorňujeme na negativní vlivy způsobené provozem dráhy (hluk, vibrace) i zhoršení životního prostředí při případných opravách a rekonstrukcích zařízení dráhy, se kterými je nutno počítat, tuto skutečnost respektovat a v rámci stavby zohlednit.
10. Práce budou prováděny v blízkosti provozované trati, kde je nutné dbát zvýšené opatrnosti při pohybu osob a manipulaci s materiálem. Během provádění prací nesmí být dotčen průjezdný průřez ani volný schůdný a manipulační prostor 3 m od osy koleje. Do tohoto prostoru nesmí zasahovat žádné překážky (nářadí, mechanizace, materiál apod.).
11. Upozorňujeme, že **prostor do vzdálenosti 2,5 m od osy krajní koleje je prostorem veřejně nepřístupným** (§ 4a zákona dráhách č. 266/1994 Sb. ve znění pozdějších novel). V tomto prostoru se mohou pohybovat pouze osoby, které splňují stanovená zdravotní a smyslová kritéria pro činnost v tomto prostoru a které absolvovaly příslušná drážní školení. Pro všechny osoby, které se budou v rámci přípravy a realizace stavby pohybovat v tomto prostoru musí být vydáno povolení ke vstupu do prostor SŽ a do provozované železniční dopravní cesty. Povolení ke vstupu vydává Odbor bezpečnosti SŽ a to na základě žádosti výhradně elektronickou formou – e-mailem. Vydávání povolení se řídí předpisem SŽ Ob 1 v aktuálním znění. Veškeré potřebné informace o postupu pro získání povolení vč. příslušných formulářů a kontaktů naleznete na webových stránkách ([www.spravazeleznice.cz](http://www.spravazeleznice.cz) → *Dodavatelé / Odběratelé* → *Vstup do provozované ŽDC*).
12. Požadujeme se **Správou tratí Praha východ** s vedoucím TO (traťový okrsek) Kutná Hora, pan **Zajíc Karel, tel.+420 725 042 110**, v dostatečném předstihu před zahájením prací projednat technologický postup stavby (především s ohledem na bezpečnost dráhy a drážní dopravy), časový harmonogram prací a odborný dozor při provádění prací v blízkosti železničního tělesa.
13. V případě, že z projednání technologického postupu prací vyplyne nutnost práce provádět za výluky žel. dopravy, zavedení pomalých jízd či jiných opatření, pro zajištění bezpečnosti železničního provozu, požadujeme, aby veškeré práce (včetně přípravných prací) s možným vlivem na bezpečnost žel. provozu byly prováděny v rámci vlakových přestávek, zavedení pomalých jízd kolem pracovního místa, či v rámci výluky žel. dopravy. K tomuto je potřeba zpracovat technologický postup prací s časovými nároky na dobu přerušování žel. provozu, resp. provozu drážních zařízení a rozsahu zavedení pomalých jízd na konání jednotlivých výluk a pomalých jízd uzavřít smlouvu se SŽ – Odborem plánování a koordinace výluk, Dlážďená 1003/7, 110 00, Praha 1, kontakt: p. Jiří Melich, T: +420 972 244 184, 601 383 626, E: [Melich@spravazeleznice.cz](mailto:Melich@spravazeleznice.cz). Žádost o vypracování Rozkazu o výluce (ROV)

spolu s technologickým postupem prací s časovými nároky na dobu přerušení je nutno předložit na OŘ Praha, kontakt: p. Lukáš Strejc, T: +420 972 224 644, 702 269 596 nebo p. Jiří Abel, Ing., T: +420 972 224 692, 725 389 718 – Odbor provozní OŘ Praha a to min. 120 dnů před předpokládaným termínem zahájení výluky z důvodu dlouhodobého plánování výluk.

14. Investor musí při realizaci stavby respektovat pokyny odpovědného zástupce OŘ Praha týkající se bezpečnosti žel. dopravy a žel. zařízení vyplývající z tohoto souhrnného stanoviska, z projednání technologického postupu stavby.
15. **Zahájení a ukončení prací v ochranném pásmu dráhy ohlásí stavebník minimálně 14 dní předem** písemně OŘ Praha na e-mailovou adresu [ePodatelnaORPHA@spravazeleznice.cz](mailto:ePodatelnaORPHA@spravazeleznice.cz) a současně telefonicky, **Správě tratí Praha východ**, vedoucímu TO (traťový okrsek) Kutná Hora., pan **Zajíc Karel**, tel. +420 725 042 110. V ohlášení uveďte č. naší zn. tohoto souhrnného stanoviska.
16. Po dokončení prací požadujeme kompletní úklid staveniště s odvozem veškerého zbytkového materiálu a uvést terén do původního stavu.
17. **Investor požádá o kontrolu dokončených prací v ochranném pásmu dráhy OŘ Praha na e-mailovou adresu [ePodatelnaORPHA@spravazeleznice.cz](mailto:ePodatelnaORPHA@spravazeleznice.cz)**

Upozorňujeme, na uvažovanou výhledovou elektrifikaci trati s možností vzniku bludných proudů a na související povinnosti vyplývající z ustanovení zákona č. 266/1994 Sb., o dráhách; **veškeré inženýrské sítě a zařízení uložená v zemi musí být opatřeny účinnou protikorozní ochranou nebo musí být zhotoveny z materiálů nepodléhajících korozi** – doporučujeme konzultaci se SŽ, Centrem Telematiky a diagnostiky, Specializované středisko diagnostiky korozních vlivů, Malletova 10/2363, 190 00, Praha 9, kontakty:

- [Ing. Jan Matouš](mailto:MatousJ@spravazeleznice.cz), T: +420 602 766 220, E: [MatousJ@spravazeleznice.cz](mailto:MatousJ@spravazeleznice.cz)
- [Ing. Michal Svoboda](mailto:SvobodaMi@spravazeleznice.cz), T: +420 724 500 145, E: [SvobodaMi@spravazeleznice.cz](mailto:SvobodaMi@spravazeleznice.cz)

**Trváme na tom, aby výše uvedené podmínky tohoto souhrnného stanoviska byly zapracovány do podmínek povolení jako nezbytně závazné, s uvedením čísla naší zn. a datem vydání souhrnného stanoviska.**

Toto souhrnné stanovisko nenahrazuje souhlas Drážního úřadu ve smyslu ustanovení § 7 odst. 3, nebo § 9 odst. 1 zákona č. 266/1994 Sb., o dráhách. Stavebník požádá o souhlas se stavbou v ochranném pásmu dráhy rovněž Drážní úřad, Sekce infrastruktury, ÚO Praha, Wilsonova 300/8, 121 06, Praha 2 (žádost na [www.ducr.cz](http://www.ducr.cz) → *potřebuji si vyřídit* → *Sekce infrastruktury* → *Činnosti dle zákona o dráhách*).

Toto souhrnné stanovisko se týká předmětné stavby pouze v rozsahu předložené dokumentace stavby a platí 2 roky od data vydání. Pokud nebude v této lhůtě vydáno pravomocné rozhodnutí, je stavebník povinen požádat o vydání nového souhrnného stanoviska podle aktuálních podmínek a platných právních předpisů. Případné doplňky, pokud budou v ochranném pásmu dráhy nebo v obvodu dráhy, budou se SŽ zvlášť projednány. Případné změny v situování stavby je nutno zaslat k posouzení a k příp. stanovení nových podmínek, a to ještě před zahájením prací v obvodu dráhy.

Pro případné další žádosti nebo jiná podání týkající se předmětné stavby bychom Vás rádi požádali, abyste uváděli číslo naší zn. pro naši rychlejší orientaci k uvedenému záměru.



Libor Škvára  
náměstek ředitele pro techniku

 **Správa železnic**  
státní organizace  
Oblastní ředitelství Praha  
Partyzánská 24, 170 00 Praha 7  
IČO: 70904234 DIČ: CZ70994234  
[63]



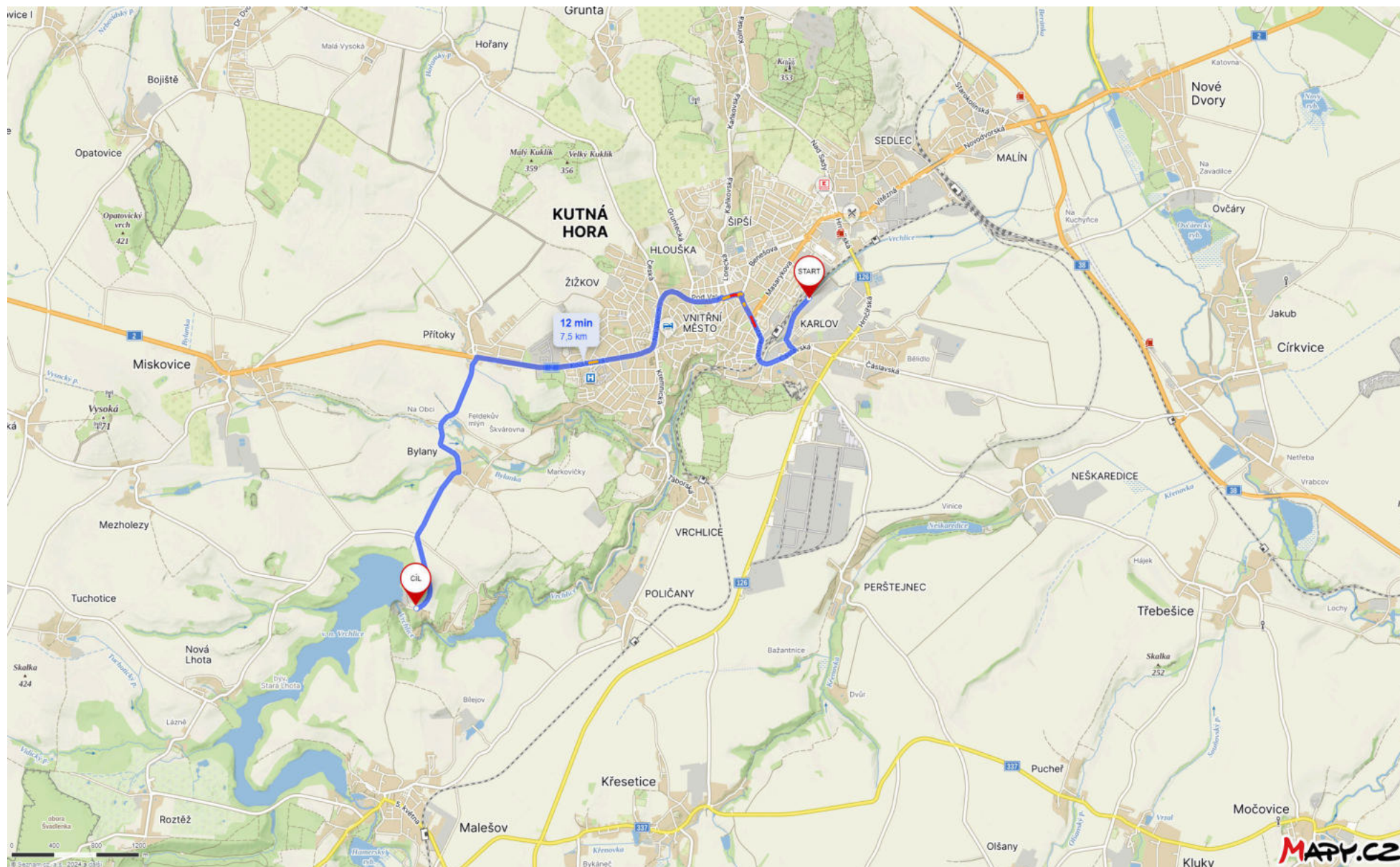
VRCHLÍČE, KUTNÁ HORA, DENDROLOGICKÝ POSUDEK  
LB+PB. Ř. KM 3,000 - 4,500  
Zpracovali: Michal Kindl, ing. Markéta Kindlová  
Slavkovice 94  
květen 2021  
M 1:5000



Správa železnic  
státní organizace  
souhlasí se záměrem stavby

č.j.: S16096312 - 2452/2022 - SŽ - OŽPNA - OPS

## **Příloha č. 5 - umístění deponie dřevní hmoty**



 12 min – 7,5 km



Start

**Potoční**

Kutná Hora, Česko



Cíl

**49.9266219N, 15.2296567E**

49.9266219N, 15.2296567E

**12 min**

7,5 km