

Protokol z místního šetření o zjištění rozsahu povodňových škod  
způsobených povodní ze dne 15. září 2024

Číslo protokolu:

1-04-222

Správce vodního toku: POVODÍ LABE, státní podnik

Lokalita (k.ú., obec): LOZICE

oprava / rekonstrukce / obnova

Vyhlášení 2. nebo 3. SPA (nehodící se škrtněte) dne:

Vodní tok: NOVOHRADKA

ř. km od 27,9 do 28,05

Název:

v ř. km

Podmínky při prohlídce (vodní stav, průtok, počasí apod.): jasno

A. Druh a rozsah závadného stavu - poruchy						B. * Druh a rozsah nápravného opatření	C. ** Naléhavost nápravného opatření
kód číselníku	poř. č.	popis	měrná jednotka	množství	odhad nákladů tis. Kč		
1	A1	nánosy, sedimenty v korytě, zdrži, nádrži, .....	m <sup>3</sup>	700	1927	B3	C2
2	A2	břehová nátrž přirozeného koryta	m <sup>3</sup>				
2	A3	výmol za opevněním břehu, dna, .....	m <sup>3</sup>				
3	A4	břehové opevnění, včetně patky	m <sup>2</sup>				
3	A5	břehové zdi	m <sup>2</sup>				
3	A6	opevnění dna	m <sup>2</sup>				
4	A7	ochranná hráz břehová, inundační, .....	m <sup>3</sup>				
5	A8	stavební části jezu, přehrad, .....	m <sup>3</sup>				
6	A9	propust šterková, rybí	ks				
6	A10	manipulační uzávěr	ks				
6	A11	technologická část jezu, přehrad	ks				
6	A12	technické zázemí jezu, přehrad	ks				
7	A13	výmoly u příčných a stabilizačních objektů v korytech vodních toků	m <sup>3</sup>				
8	A14	součást vodního díla: pilíř břehový, středový	m <sup>3</sup>				
8	A15	poškození tělesa stabilizační ho práhu, stupně	m <sup>3</sup>				
9	A16	dlažby do betonu na tělesech objektů	m <sup>2</sup>				
10	A17	ostatní					
10	A17	ostatní					
10	A17	ostatní					
10	A17	ostatní					
10	A17	ostatní					

Pod kód 10 Ostatní spadají údaje, které nelze zahrnout do předchozích 9 konkrétních ukazatelů. Jmenovitě specifikované práce vložte do samostatných vložených řádků pod 10.

\* **Druh nápravného opatření:**

- B1. provizorní zabezpečení poruchy  
B2. dočasné zajištění funkce  
B3. definitivní odstranění poruchy  
B4. odstranění provizorního zabezpečení při povodni  
B5. posudek  
B6. ostatní

\*\* **Naléhavost realizace nápravného opatření:**

- C1. v roce 2024 - neodkladná  
C2. v roce 2025  
C3. ostatní

**Příčiny, okolnosti vzniku závadného stavu (popis):**

Ke vzniku povodňové škody došlo v důsledku působení průtoku, který dosáhl Q 100

POVODŇ

**Závažné důsledky trvání závadného stavu (popis):**

OMEZENÍ KAPACITY PRŮTOČNÉHO PROFILU V INTRAVILU

Na základě místního šetření konaného dne 30. 9. 2024 v lokalitě komise konstatuje, že výše uvedená škoda je způsobená povodní z období 14. - 20. 9. 2024, a s navrženým druhem nápravného opatření v předpokládaném rozsahu souhlasí.

Povodňová škoda BUDE – NEBUDE odstraňována dle § 83 písm. m) vodního zákona.

**Účastníci:**

orgán ochrany přírody: Městský úřad Křivákovice

Podpis:

správce toku: BC LUDVÍK PETŘEK

Podpis:

vodoprávní úřad: MěÚ CHRADIM - J. PICINOVÁ

Podpis:

**další přítomní**

Ing. Martin Oliva

Podpis:

Ing. Růžena Divecká

Podpis:

předseda komise Ing. Petr Vávra

Podpis:

stavební rozpočtář Ing. Eva Morkesová

Podpis:

Celkový odhad nákladů na realizaci opatření zaokrouhleno na celé tis. Kč

1927

<sup>A)</sup> Nehodící se škrtněte

Přílohy dle příkazu:

- fotodokumentace  
nákres, situace  
potvrzení o SPA \*  
potvrzení o nánosech \*  
další \*

# PŘÍLOHA PROTOKOLU Č. 1-64-222

## NÁNOS LOZICE

MNOŽSTVÍ NÁNOSŮ  $800 \text{ m}^3 + 100 \text{ m}^3 = 900 \text{ m}^3$

DRUH SEDIMENTU KAMENITÝ / ŠTĚRKOPÍSEK / BAHNO /

POD VODOU / NAD VODOU / ČIŠTĚNÍ KORYTA OPEVNĚNÉHO DO 0,3m HL. 76% NAD VODOU

ZPŮSOB TĚŽENÍ BAGR V KORYTĚ

VYSÁKNOUT VE VZDÁLENOSTI / NEVYSÁKNOUT PŘI BŘEHU

DOPRAVA LODÍ / AUTEM

PŘÍJEZD ZE BŘEHU

ODVOZNÁ VZDÁLENOST 18 km NAŠAVRKY

POPLATEK

LOKAL. 1 POD MOSTEM

NOVOURABKA

Most

NÁNOS Ø K. 1,0m

16m

50m

PŘÍSTUP

LOK. 2 POD JEZEDEM

NÁNOS

40m

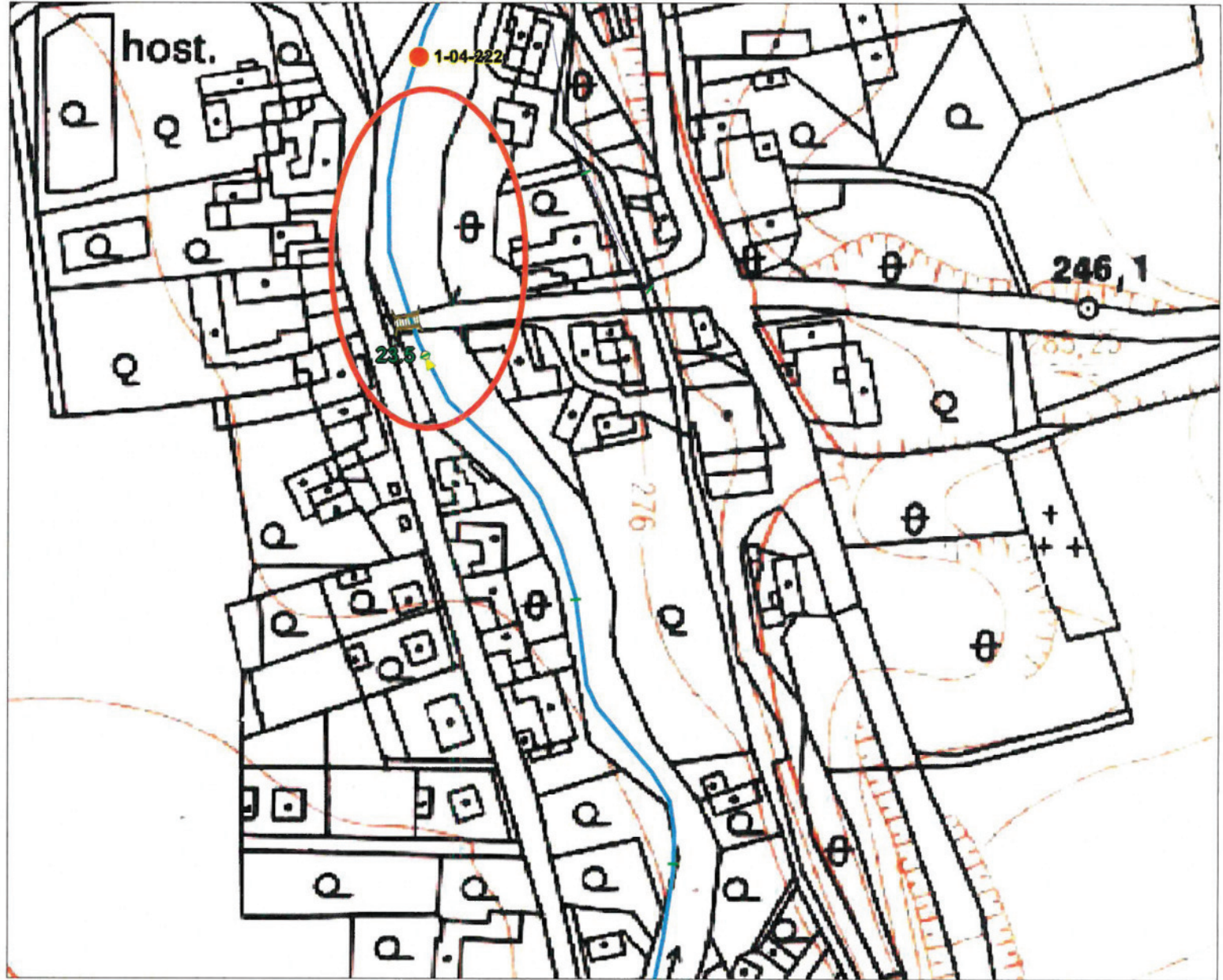
100 m<sup>3</sup>

NÁNOS

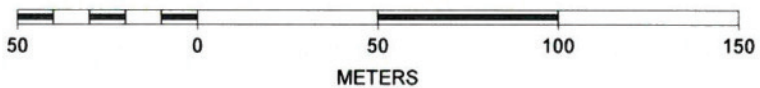
JEZ



# Povodí Labe, státní podnik - povodňové škody září 2024



SCALE 1 : 2 000



1-04-222 a





# Povodí Labe, státní podnik - povodňové škody září 2024

## Povodňové škody

- PŠ ze září 2024 s popisem stručným
- PŠ z června 2013
- PŠ ze srpna 2010

## Jevy na toku

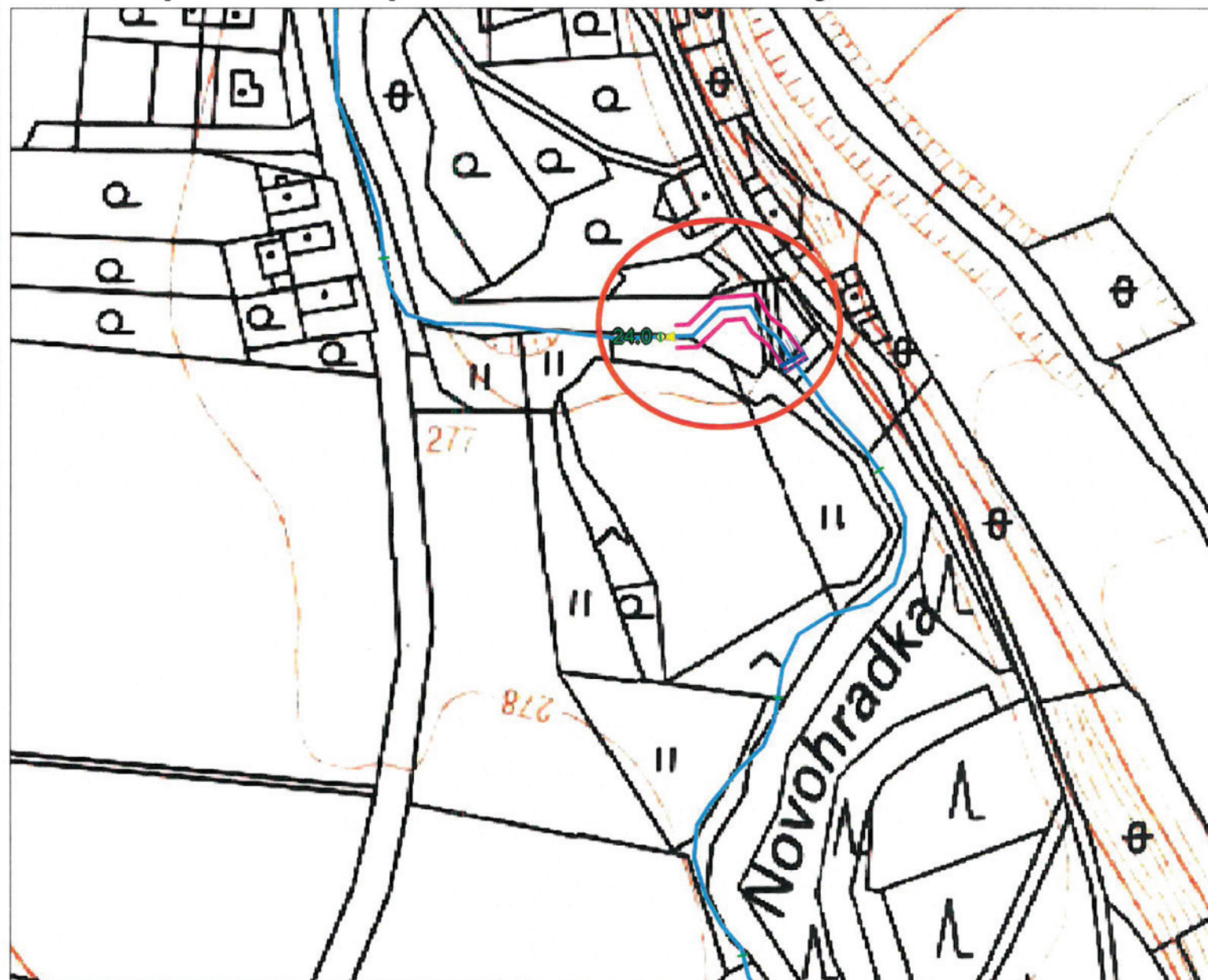
- Jez
- Objekt v korytě (stupně)
- Most
- Vodní elektrárna
- Hráz
- Hydrologická stanice
- Ochranná hráz úseku toku
- Úprava PT úseku toku

## Vodní toky

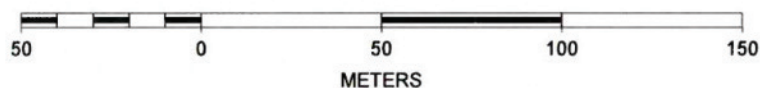
## Anotace - popisy

## Rastrové podklady

- Mapa 1:5 000



SCALE 1 : 2 000

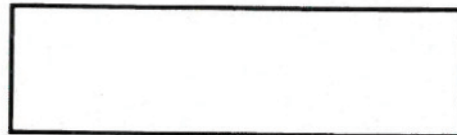


1-04-222



**Příloha k protokolu č.**

1-04-222



**Potvrzení o výskytu II. nebo III. stupňů povodňové aktivity na  
vodních tocích na území ve správní působnosti obce**

Vzhledem k tomu, že na zasaženém vodním toku

řeky Novohradky

.....  
který je ve správě Povodí Labe, státní podnik, není hlásný profil kategorie A nebo B  
potvrzuje níže uvedený zástupce obce

Mgr. Barbora Málková, starostka obce

.....  
že na tomto vodním toku došlo v důsledku dosažených vodních stavů a průtoků ke  
vzniku větších škod, případně k ohrožení majetku a životů v záplavovém území a že  
vodní stavy a průtoky během povodně tak dosahovaly

III. (extr.) stupně povodňové aktivity.

Datum: 25.9.2024

za

Lozice

Mgr. Barbora Málková

Jméno a příjmení

Mgr. Barbora  
Málková

Digitálně podepsal

Mgr. Barbora  
Málková

Datum: 2024.09.26

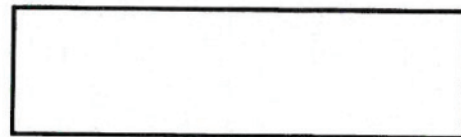
17:30:39 +02'00'

podpis



1-04-222

**Příloha k protokolu č.**



**Potvrzení o výskytu nánosů v korytech vodních toků na území ve správní působnosti obce**

Níže uvedený zástupce obce

Lozice

potvrzuje, že nánosy v korytě, zaevidované do povodňových škod ve správním území obce na vodním toku

Novohradky

který je ve správě Povodí Labe, státní podnik,

vznikly v důsledku povodně z 14. - 15. 9. 2024

Datum: 25. 9. 2024

za Lozice

Mgr. Barbora Málková

*Jméno a příjmení*

Mgr. Barbora  
Málková

Digitálně podepsal  
Mgr. Barbora Málková  
Datum: 2024.09.26  
17:30:07 +02'00'

*podpis*

## Číslo protokolu: 1-04-222

IDVT:10100079 - Novohradka řKM 23,400 - 24,055



předseda komise: Ing. Petr Vávra

A handwritten signature in blue ink, likely belonging to Ing. Petr Vávra.