

POVODÍ LABE, státní podnik

ZÁMĚR SLUŽBY

Oleška, Roškopov, kácení havarijních dřevin,
ř. km 23,140-24,050



Zpracoval:	Hlubuček Vojtěch dne: 1.9.2025	technická skupina závodu Jablonec nad Nisou
Schválil:	Ing. Bohumil Pleskač dne:	ředitel závodu Jablonec nad Nisou
Schváleno Dokumentační komisí:	dne: 2.9.2025 číslo zápisu: 5/2025	tajemník dokumentační komise

1. Identifikační údaje o plánovaném záměru

Název záměru: Oleška, Roškopov, kácení havarijních dřevin,
ř. km 23,140-24,050
Vodní tok (IDVT), ř.km: Oleška (IDVT 10100132). ř.km 23,140 – 24,050
Místo stavby (katastrální území): Roškopov, k.ú. Stará Paka
Obec s rozšířenou působností: Nová Paka
Číslo hydrologického pořadí: 1-05-01-0370
Účel záměru: údržba břehových porostů
Číslo DHM:
Identifikátor ISyPO: 400076564
Investor: Povodí Labe, státní podnik, Víta Nejedlého 951,
500 03 Hradec Králové
Provozovatel: Povodí Labe, státní podnik, závod Jablonec n/N
Provozní středisko Turnov, Lesní 200,
511 01 Turnov

2. Časový plán realizace

	zahájení	dokončení
Vypracování a schválení záměru	8/2025	9/2025
Výběr zhotovitele akce		
Realizace akce	1/2026	12/2026

3. Popis současného stavu

Předložený záměr řeší údržbu břehového porostu vodního toku Oleška v širším intravilánu obce Roškopov. Navržená opatření vychází z doporučení zpracovaného dendrologického posudku předmětných stromů. Posuzované stromy a konkrétní opatření se v rámci řešeného území nachází na obou březích koryta.

Charakterem je lokalita dobře přístupná z místní komunikace a soukromých pozemků.

V rámci záměru je navržena probírka havarijních kusů břehového porostu; proschlé, vyosené a jinak poškozené stromy budou pokáceny z důvodu eliminace rizika vzniku případných škod následkem pádu havarijního stromu. Lokalita je pomístně zarostlá zapojeným porostem – křovinami. Realizace záměru přispěje k ochraně břehové úpravy, dále k zajištění bezpečnosti na sousedních pozemcích a blízké komunikaci a zjednoduší následnou provozní údržbu koryta.

Realizace navržených opatření přispěje k bezpečnému pohybu veřejnosti na komunikaci podél koryta Olešky, zajištění bezpečnosti a majetku na pozemcích přilehlých ke korytu a také vytvoří prostor pro zkvalitnění a generační obměnu břehových porostů. Akce není vhodná pro VARS – těžko přístupná lokalita, arboristické a stromolezecké práce.

4. Výchozí podklady

- Pochůzka na místě a pořízená fotodokumentace.
- Pasportizace stromů a stromových skupin – viz dendroposudek
- Realizace probírky byla projednána – rozhodnutí zásahu do VKP MěÚ Nová Paka

5. Návrh technického řešení

Akce: **Oleška, Roškopov, kácení havarijních dřevin, ř. km 23,140-24,050** je akcí navrženou pro externího zhotovitele za účelem údržby břehového porostu.

Současný stav: V souladu s doporučením a návrhy opatření dendrologického posudku byly vybrány problematické stromy s různými druhy a stupni poškození, nekrózy a stabilizačními obtížemi kmene – jedná se o stromy povolené k zásahu příslušným orgánem ochrany přírody (viz. přílohy). Jedná se především o nevhodně větvené, odumírající, s obnaženým kořenovým systémem, nakloněné a infikované. U řešených stromů je z těchto důvodů doporučeno kácení.

Během zpracování dendrologického posudku byly pro jednoznačnou identifikaci konkrétních jedinců posuzované stromy vybaveny identifikátorem – identifikačním štítkem s unikátním číslem, tzv. RFID. Tyto identifikátory budou pro lepší přehlednost během přípravy a realizace záměru dále využívány.

Doporučené řešení: V rámci záměru je navrženo kácení břehového porostu podél koryta vodního toku Oleška v následujícího rozsahu:

p.p.č. 1451/1, k.ú. Stará Paka

Číslo štítku	Pozemková parcela	Taxon (česky)	Obvod kmene (cm)	Průměr kmene (cm)	Technologie ošetření
4	p.p.č. 1451/1	olše lepkavá	88	28	kácení směrové s přetažením
6	p.p.č. 1451/1	olše lepkavá	72, 53, 50, 44	23, 17, 16, 14	kácení směrové s přetažením
10	p.p.č. 1451/1	olše lepkavá	85	27	lokální redukce
11	p.p.č. 1451/1	olše lepkavá	53	17	kácení směrové s přetažením
12	p.p.č. 1451/1	javor klen	69	22	kácení směrové s přetažením
13	p.p.č. 1451/1	olše lepkavá	60	19	postupné kácení bez spouštění větví a částí kmene
14	p.p.č. 1451/1	jasan ztepilý	166	53	postupné kácení se spouštěním větví a částí kmene
15	p.p.č. 1451/1	jasan ztepilý	160	51	řez bezpečnostní
16	p.p.č. 1451/1	vrba bílá	97, 66, 56, 35	31, 21, 18, 11	kácení směrové s přetažením
17	p.p.č. 1451/1	olše lepkavá	60	19	kácení směrové s přetažením
18	p.p.č. 1451/1	jasan ztepilý	119	38	kácení směrové s přetažením
19	p.p.č. 1451/1	jasan ztepilý	135	43	kácení směrové s přetažením
20	p.p.č. 1451/1	jasan ztepilý	201	64	kácení směrové s přetažením
23	p.p.č. 1451/1	javor mlč	82	26	kácení směrové s přetažením
30	p.p.č. 1451/1	vrba křehká	119, 50	38, 16	kácení směrové s přetažením
34	p.p.č. 1451/1	vrba křehká	116, 56, 32	37, 18, 10	kácení směrové s přetažením

35	p.p.č. 1451/1	vrba křehká	144, 66, 50, 50, 44, 44	46, 21, 16, 16, 14, 14	postupné kácení bez spouštění větví a částí kmene
36	p.p.č. 1451/1	vrba křehká	223	71	kácení směrové s přetažením
37	p.p.č. 1451/1	jasan ztepilý	135	43	postupné kácení bez spouštění větví a částí kmene
38	p.p.č. 1451/1	vrba křehká	217	69	postupné kácení bez spouštění větví a částí kmene pk
39	p.p.č. 1451/1	jasan ztepilý	210	67	postupné kácení bez spouštění větví a částí kmene
40	p.p.č. 1451/1	jasan ztepilý	135	43	postupné kácení bez spouštění větví a částí kmene
41	p.p.č. 1451/1	jasan ztepilý	135	43	postupné kácení bez spouštění větví a částí kmene
42	p.p.č. 1451/1	olše lepkavá	122	39	kácení směrové s přetažením
25	p.p.č. 1451/1	jasan ztepilý	170	54	postupné kácení bez spouštění větví a částí kmene
26	p.p.č. 1451/1	javor mléč	79	25	kácení směrové s přetažením
27	p.p.č. 1451/1	olše lepkavá	107	34	kácení směrové s přetažením
28	p.p.č. 1451/1	olše šedá	82	26	postupné kácení bez spouštění větví a částí kmene
29	p.p.č. 1451/1	olše lepkavá	113, 82, 79	36, 26, 25	kácení směrové s přetažením
30	p.p.č. 1451/1	jasan ztepilý	91	29	kácení směrové s přetažením
31	p.p.č. 1451/1	olše lepkavá	151	48	kácení směrové s přetažením
32	p.p.č. 1451/1	olše šedá	94	30	postupné kácení bez spouštění větví a částí kmene
33	p.p.č. 1451/1	jasan ztepilý	94	30	kácení směrové s přetažením
34	p.p.č. 1451/1	vrba křehká	236	75	postupné kácení se spouštěním větví a částí kmene
35	p.p.č. 1451/1	olše lepkavá	53	17	kácení směrové s přetažením
36	p.p.č. 1451/1	olše lepkavá	107	34	postupné kácení bez spouštění větví a částí kmene
37	p.p.č. 1451/1	olše lepkavá	195	62	kácení směrové s přetažením
38	p.p.č. 1451/1	olše lepkavá	126, 53	40, 17	kácení směrové s přetažením
39	p.p.č. 1451/1	olše lepkavá	104	33	kácení směrové s přetažením
40	p.p.č. 1451/1	olše lepkavá	135, 56, 47	43, 18, 15	kácení směrové s přetažením
41	p.p.č. 1451/1	olše lepkavá	94, 50	30, 16	kácení směrové s přetažením
42	p.p.č. 1451/1	olše lepkavá	97, 82, 63, 56,	31, 26, 20, 18,	kácení směrové s přetažením

			50, 41, 38, 35	16, 13, 12, 11	
43	p.p.č. 1451/1	jasan ztepilý	94	30	kácení směrové s přetažením
44	p.p.č. 1451/1	jasan ztepilý	116	37	kácení směrové s přetažením
45	p.p.č. 1451/1	olše lepkavá	154	49	postupné kácení bez spouštění větví a částí kmene
46	p.p.č. 1451/1	olše lepkavá	176	56	postupné kácení bez spouštění větví a částí kmene
47	p.p.č. 1451/1	olše lepkavá	141	45	postupné kácení bez spouštění větví a částí kmene

Celkem 47ks vzrostlých stromů (72 kmenů) bude pokáceno a 2ks stromů (2 kmeny) budou ořezány. Všechny stromy určené k zásahu jsou označeny na kmeni reflexní oranžovou barvou. Objem dřevní hmoty byl orientačně stanoven na základě změřené výšky pomocí Laserového dálkoměru s výškoměrem Nikon Forestry Pro II a výpočtu dle www.dřevvari.cz.

Z bezpečnostních důvodů bude prostor kácení nebo řezů v místech přístupných veřejnosti označen informačními tabulemi a ohrazen výstražnou páskou – zajistí zhotovitel. Pomocí výstražné pásky budou vytrasovány bezpečné koridory pro pěší kolem prostoru prováděných prací – zajistí zhotovitel. V případě potřeby bude provoz na cestě řízen pracovníky – zajistí zhotovitel. Na místní komunikaci bude osazeno dočasné dopravní značení a omezen provoz. Povolení omezení provozu bude projednáno s Dopravním inspektorátem Policie České republiky a odborem dopravního a silničního provozu MěÚ Nová Paka. Potřebná povolení zajistí zhotovitel na základě použité technologie kácení a vlastních potřeb zhotovitele na zajištění bezpečnosti při provádění prací.

Před samotným kácením bude kolem kácených dřevin vyřezán podrost v nejnútnejším rozsahu, bude vytvořen bezpečnostní a únikový prostor pro provádějící pracovníky. Křoviny budou vyřezány v celkové ploše cca 50 m².

Stromy určené ke kácení jsou přístupné převážně přes pozemky v majetku obce Strá Paka. Souhlas se vstupem na dotčené pozemky je součástí příloh záměru.

Kácení bude provedeno dle prostorových možností daných charakterem lokality. Stromy nakloněné nad místní komunikaci nebo přilehlé nemovitosti a pozemky budou odstraněny částečně směrovým kácením, částečně postupným kácením se shozem větví v případě volné dopadové plochy nebo spouštěním v případě překážky v místě dopadové plochy.

Dřevní hmota z kmenů a větví průměru nad 70 mm bude zpracována do klád – u směrového kácení zadavatel požaduje délky kmenů vzrostlých stromů 4m s nadměrkem (2%, maximálně však 10 cm), v případě větví, výřezů menších stromů a nutnosti postupného kácení budou v délkách 2m, mimořádně přípustné jsou délky 3m (u dřevin odstraněných metodou postupného kácení budou tyto délky dodrženy, když to bude možné s ohledem na charakter kácení). Využitelná dřevní hmota bude odvezena na deponii na p.p.č. 715/1, k.ú. Stará Paka v majetku obce Stará Paka, zde bude srovnána do prostorových metrů, následně změřena a protokolárně předána zástupci zadavatele. Souhlas s deponií je součástí příloh záměru.

Charakterem je lokalita dobře přístupná z místní komunikace a soukromých pozemků. Dřevní hmota do průměru 70 mm bude průběžně likvidována na příbřežních pozemcích,

zde bude nadrcena a drť bude rozhrnuta v terénu. Pařezy po odstraněných stromech budou maximálně zkráceny.

Po dokončení prací budou využívané plochy uklizeny po přesunu dřevní hmoty a drcení větví, terén bude urovnán po pojezdu techniky.

Přístupy k dotčeným dřevinám jsou možné z obecních komunikací v majetku obce Stará Paka, dále po pozemcích podél vodního toku v majetku obce Stará Paka a pozemku vodního toku v majetku Povodí Labe, státní podnik, příp. soukromých, veřejně přístupných příbřežních pozemků.

Arboristické štítky s identifikačními čísly stromů budou po skácení stromů předány zástupci objednatele.

Dle podmínek rozhodnutí orgánu ochrany přírody a krajiny je realizace záměru vhodná v období vegetačního klidu, tzn. v období říjen – březen, v každém případě je nutné dodržet termín 1. října – 31. března.

6. „Odůvodnění účelnosti veřejné zakázky“ v souladu s § 156 zákona č.137/2006 Sb. o veřejných zakázkách, ve znění pozdějších předpisů a ust. § 2 vyhlášky č. 232/2012 Sb.

Popis potřeb, které mají být splněním veřejné zakázky naplněny.

Zajištění bezpečnosti osob na cestě podél koryta Olešky a majetku v blízkosti břehových porostů vodního toku.

Popis předmětu veřejné zakázky.

Odstranění problematického břehového porostu kolem koryta Olešky na základě doporučení dendrologického posudku.

Popis vzájemného vztahu předmětu veřejné zakázky a potřeb objednatele.

Realizací záměru bude naplněna povinnost správce toku dle § 47 odst. 2 písm. b) zákona č.254/2001 Sb. o vodách a o změně některých zákonů (vodní zákon), která mimo jiné zahrnuje péči o břehové porosty vodních toků.

Rizika nerealizace veřejné zakázky, snížení kvality plnění, vynaložení dalších finančních nákladů

Riziky souvisejícími s realizací předmětu VZ může být riziko nerealizace předmětu VZ (v SOD řešeno způsobem fakturace), riziko prodlení s realizací předmětu VZ (v SOD řešeno sankcí za prodlení), rizikem může být i případný výskyt povodňové situace v průběhu realizace, který může mít vliv na termíny dokončení předmětu VZ.

Předpokládaný termín splnění veřejné zakázky.

Dle finančních možností Povodí Labe, státní podnik, s předpokladem realizace v r. 2026.

Popis variant naplnění potřeb a zdůvodnění zvolené alternativy veřejné zakázky

Realizace záměru četou provozní údržby objednatele. Práce nelze provádět vlastními silami objednatele vzhledem k nutné kvalifikaci pro arboristické a stromolezecké práce.

Popis, do jaké míry ovlivní veřejná zakázka plnění plánovaného cíle

Realizací záměru bude dosaženo zkvalitnění stavu břehového porostu Olešky.

7. Vyhodnocení efektivity a účelnosti požadované služby

Realizace záměru eliminuje riziko újmy na zdraví, majetku a infrastruktuře zapříčiněné případným pádem havarijního stromu nebo větve. Kácení havarijních dřevin dále prospěje vitalitě břehových porostů a uvolní prostor pro jejich generační obměnu.

8. Doplnující informace

8.1. Dotčení inženýrských sítí

Během realizace nesmí dojít k jakémukoliv dotyku místních IS. Ve vybraných lokalitách se nachází podzemní a nadzemní vedení IS, zákresy známých sítí včetně podmínek správců k realizaci v ochranném pásmu jsou uvedeny v přílohové části tohoto záměru služby.

Zhotovitel prací je povinen během realizace v ochranném pásmu IS plně respektovat podmínky správců sítí a v dostatečném předstihu si zajistit případné další související práce (vytyčení, odpojení, přeložku, apod.).

8.2. Zvláštní požadavky na řešení záměru

Vzhledem ke specializovanému pracem vyžadující lezeckou kvalifikaci je nutno realizaci pověřit odborně způsobilý subjekt.

8.3. Požadavky na zajištění budoucího provozu

Břehové porosty budou nadále podrobeny údržbě správce vodního toku, m.j. dle dalších opatření navržených v dendrologickém posudku – další etapy zásahů dle naléhavosti a perspektivy dřevin.

8.4. Rozhodující projektové parametry ve tvaru

<i>název parametru</i>	<i>měrná jednotka</i>	<i>hodnota parametru</i>
kácení směrové s přetažením	ks	29 (51 kmenů)
kácení postupné bez spouštění větví a částí kmene	ks	14 (19 kmenů)
kácení postupné se spouštěním větví a částí kmene	ks	2 (2 kmeny)
lokální redukce	ks	1 (1 kmen)
řez bezpečnostní	ks	1 (1 kmen)
odstranění křovin	m ²	50

9. Vliv stavby na životní prostředí

Prováděné práce nebudou mít kromě přechodného hluku negativní vliv na životní prostředí za dodržování následujících opatření. Zhotovitel zajistí ochranu povrchových i podzemních vod před jejich znehodnocením dalšími látkami, které nejsou odpadními vodami (ropné deriváty, chemikálie, tuky, atd.). Všechny stroje a mechanismy musí být v řádném technickém stavu, prosté úkapů olejů.

Zhotovitel je povinen během prací zajišťovat pořádek na pracovišti a neznečišťovat veřejná prostranství, nezatěžovat jej nadměrným hlukem a respektovat stávající zeleň. Zhotovitel bude důsledně dodržovat použití vymezených ploch a po ukončení všech prací

je předá vlastníkům. Po ukončení stavby je zhotovitel povinen provést úklid všech ploch, které pro realizaci záměru používal a uvést tyto plochy do původního stavu.

Biomateriál (štěpka) bude zpracován dle popisu v odstavci č.5.

Vzhledem k lokalitě a charakteru prací může být vedení veřejných IS dotčeno, vyjádření k existenci IS je doloženo v přílohové části záměru. Vlastní realizace nevyžaduje napojení na IS.

Deponie materiálu pro řešený úsek bude zřízena na pozemku v majetku soukromých vlastníků, viz situace.

Zařízení staveniště nebude vzhledem k charakteru prací potřeba.

Stavba se nenachází na území chráněném z pohledu ochrany přírody a krajiny.

Stavba se nenachází na památkově chráněném území.

Akce se nachází na území vodního útvaru HSL_1770 – Oleška od pramene po tok Rokytka. Lze předpokládat, že realizací akce dle tohoto záměru nedojde ke zhoršení dotčeného vodního útvaru a že současně nebude znemožněno dosažení jeho dobrého stavu.

Lokalizací se záměr nedotýká žádného obecného opatření obsaženého v plánu PDP.

10. Majetkoprávní vztahy doložené snímkem pozemkové mapy a výpisem z katastru nemovitostí

Břehový porost se nachází na pozemcích vodního toku Oleška v majetku státu, kde vlastnická práva vykonává Povodí Labe, státní podnik.

Realizace akce

p.č.	LV	výměra [m ²]	druh pozemku	vlastník
k.ú. Stará Paka [753823]				
1451/1	412	6842	vodní plocha	Česká republika, zast. Povodí Labe, státní podnik Víta Nejedlého 951, Hradec Králové

Deponie, přístupy

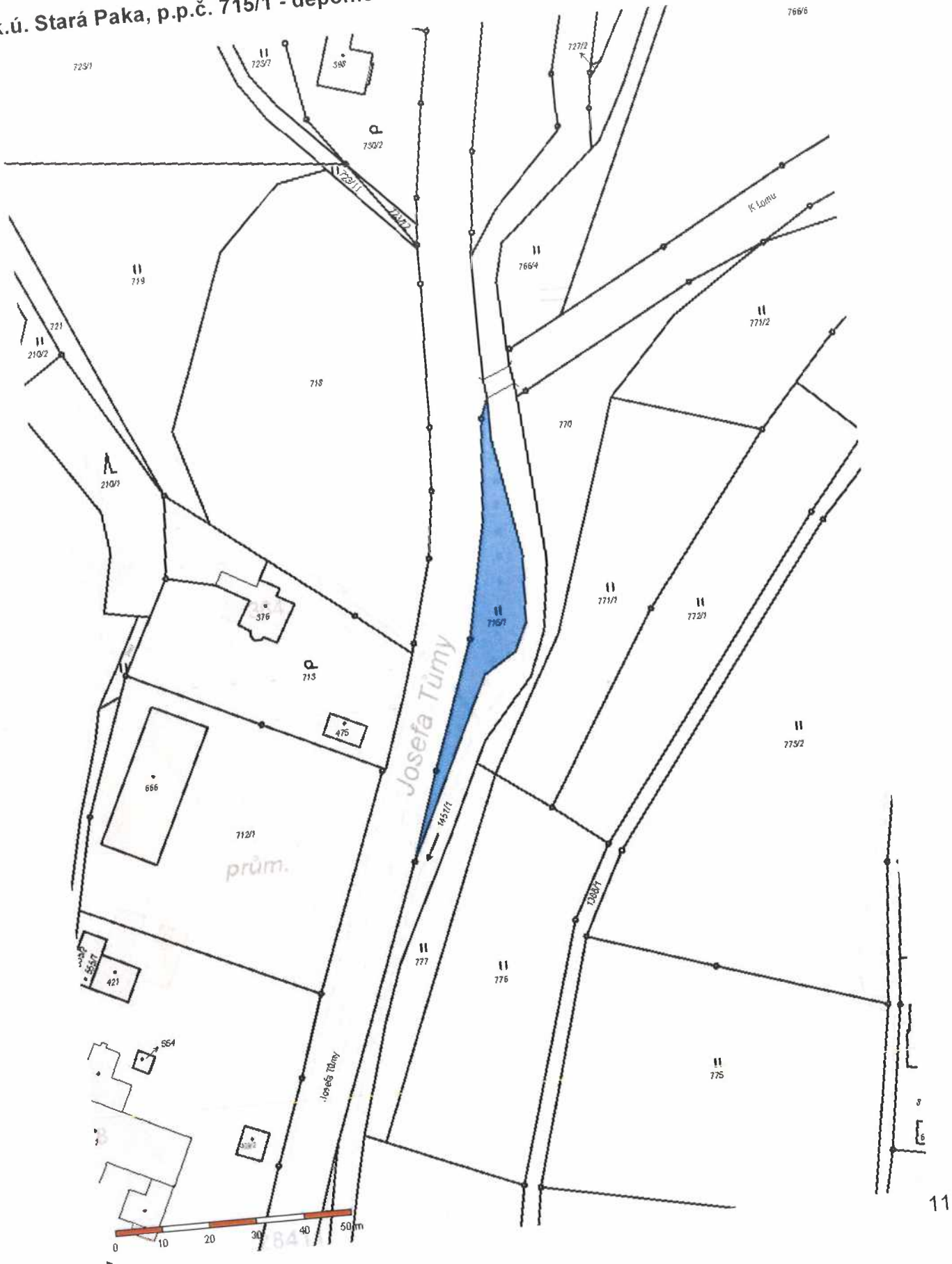
p.č.	LV	výměra [m ²]	druh pozemku	vlastník
k.ú. Stará Paka [753823]				
715/1	10001	493	trvalý travní porost	Obec Stará Paka Revoluční 180 507 91 Stará Paka
1385/5	10001	52	ostatní plocha	Obec Stará Paka Revoluční 180 507 91 Stará Paka
31/1	10001	520	ostatní plocha	Obec Stará Paka Revoluční 180 507 91 Stará Paka
711/2	10001	178	trvalý travní porost	Obec Stará Paka Revoluční 180 507 91 Stará Paka
734/2	10001	68	ostatní plocha	Obec Stará Paka Revoluční 180 507 91 Stará Paka
734/1	10001	942	trvalý travní porost	Obec Stará Paka Revoluční 180 507 91 Stará Paka

<i>p.č.</i>	<i>LV</i>	<i>výměra [m²]</i>	<i>druh pozemku</i>	<i>vlastník</i>
<i>k.ú. Stará Paka [753823]</i>				
744	10001	1154	trvalý travní porost	Obec Stará Paka Revoluční 180 507 91 Stará Paka
1386/4	10001	116	ostatní plocha	Obec Stará Paka Revoluční 180 507 91 Stará Paka
1386/6	10001	548	ostatní plocha	Obec Stará Paka Revoluční 180 507 91 Stará Paka

k.ú. Stará Paka, p.p.č. 1451/1 - realizace



k.ú. Stará Paka, p.p.č. 715/1 - deponie



11. Předpokládaný finanční náklad stavby

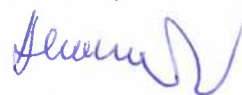
Předpokládaný náklad na realizaci akce v době zpracování záměru je dle cenové soustavy ÚRS 157.916,00 Kč (bez DPH). Závazný a kvalifikovaný propočet nákladů na realizaci záměru byl určen na základě výkazu výměr, který je součástí přílohové části záměru.

12. Přílohy

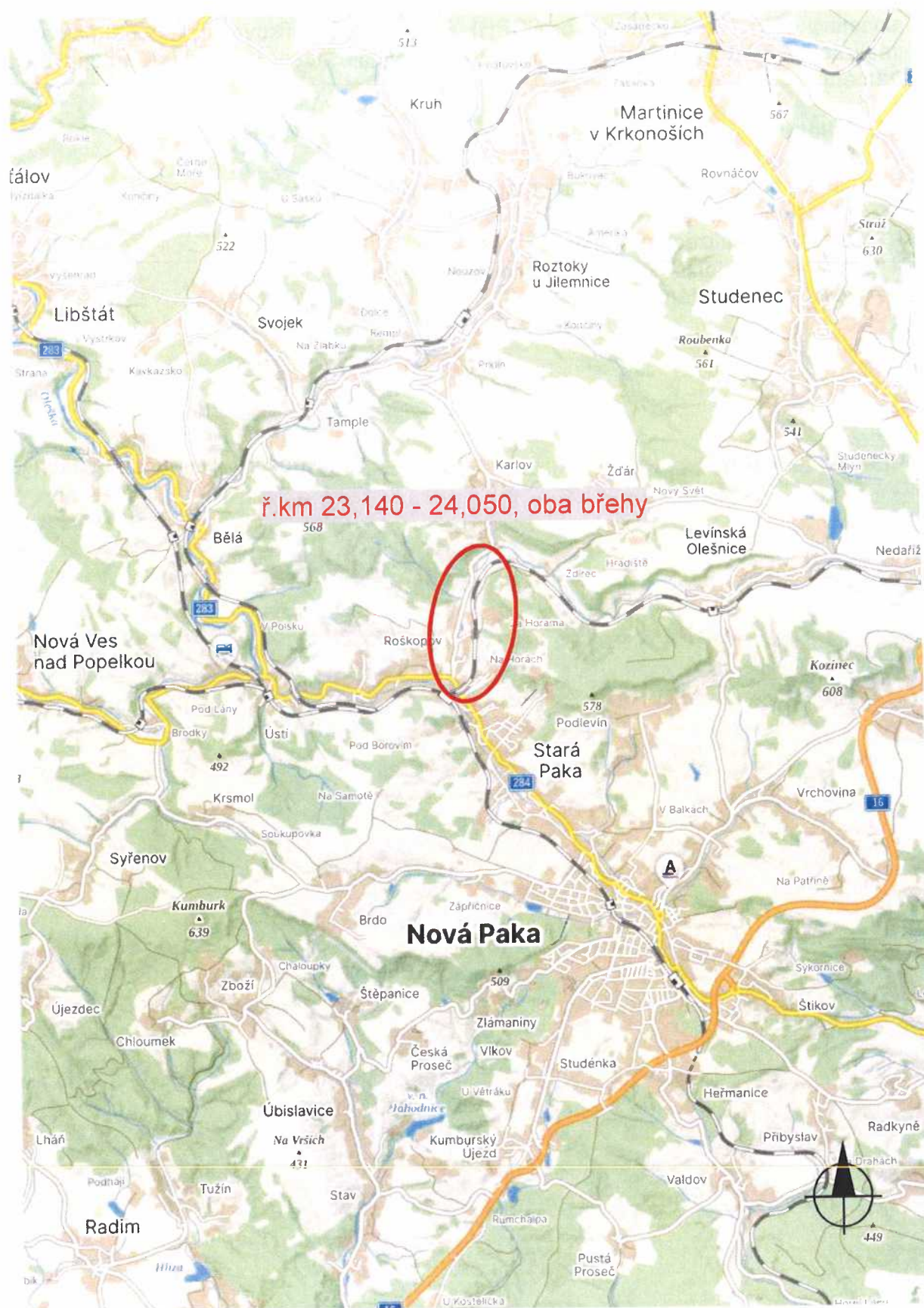
- Situace orientační
- Situace přehledná na podkladě mapy KN a ortofotomapy
- Fotodokumentace
- Oznámení realizace probírky
- Souhlasy vlastníků pozemků pro dočasné deponie
- Výkaz výměr/zadání

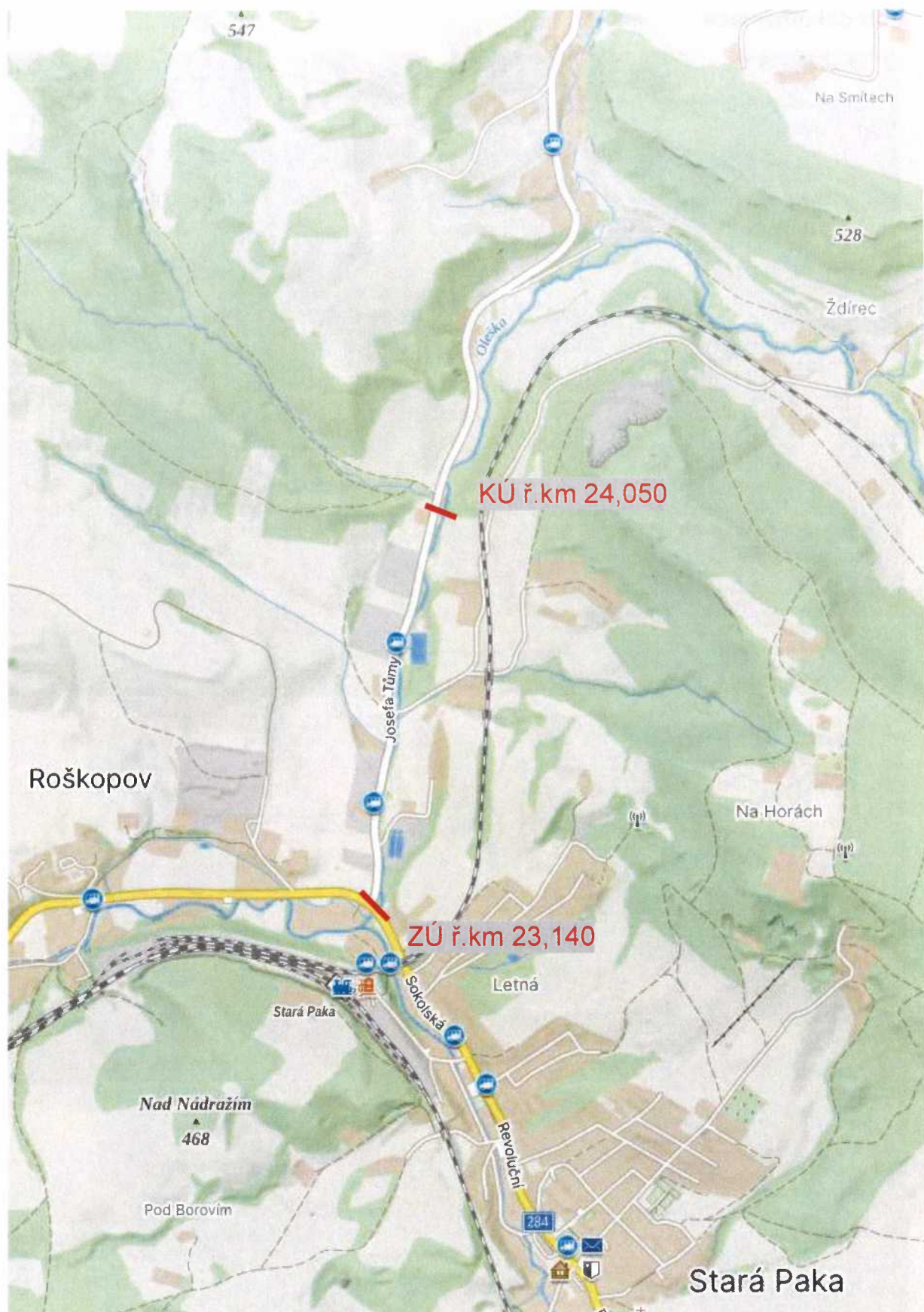
Dne: 1.9.2025

Vypracoval: Hlubuček Vojtěch



Situace orientační





Fotodokumentace





MĚSTSKÝ ÚŘAD NOVÁ PAKA, Odbor životního prostředí

Dukelské náměstí 39, 509 24 Nová Paka, tel.: 493 760 170, fax: 493 760 120

Spis. zn: 2024/2133/ŽP/MP/3

Č.j.: MUNP/2024/2133/ŽP/MP

Rozhodnutí

Městský úřad Nová Paka, Odbor životního prostředí, jako příslušný orgán ochrany přírody podle ustanovení § 75 odst. 1 písmene c) a § 77 odst. 1 písmene a) zákona č. 114/1992 Sb., o ochraně přírody a krajiny v platném znění (dále jen ZOPK), přezkoumal žádost ze dne 29.01.2025 a podle ustanovení § 4 odst. 2 zákona č. 114/1992 Sb., o ochraně přírody a krajiny v platném znění uděluje

**Povodí Labe, státní podnik, Víta Nejedlého 951, 500 03 Hradec Králové,
IČ: 70890005 (dále jen „žadatel“)**

souhlas

k zásahu do významného krajinného prvku, kterým je kácení dřevin břehového porostu vodního toku Oleška IDVT 10100132, ř. km 23,140-24,050 levý i pravý břeh, pozemek p. č. 1451/1 v k.ú. Stará Paka v majetku České republiky s právem hospodařit pro Povodí Labe, státní podnik. Navrženým zásahem do významného krajinného prvku je kácení dřevin v břehovém porostu vodního toku, které jsou ve špatném zdravotním stavu. Pokáceno bude celkem 47 stromů, uvedených v **Příloze č. 1** tohoto rozhodnutí. Obvody kmenů jsou uvedeny ve výšce 130 cm nad zemí. Zásah provede žadatel Povodí Labe, státní podnik, Víta Nejedlého 951, 500 03 Hradec Králové, IČ: 70890005 v období vegetačního klidu v roce 2025, 2026 nebo 2027.

Odůvodnění

Dne 29.01.2025 požádal státní podnik Povodí Labe, Víta Nejedlého 951, 500 03 Hradec Králové, IČ: 70890005, Odbor životního prostředí Městského úřadu Nová Paka o souhlas se zásahem do významného krajinného prvku podle ustanovení § 4 odstavce 2 ZOPK, vodního toku Oleška IDVT 10100132, ř. km 23,140-24,050 levý i pravý břeh, pozemek p. č. 1451/1 v k.ú. Stará Paka v majetku České republiky s právem hospodařit pro Povodí Labe, státní podnik. Navrženým zásahem do významného krajinného prvku je pokácení 47 dřevin v břehovém porostu vodního toku, které jsou ve špatném zdravotním stavu. Popis stavu jednotlivých dřevin a upřesnění důvodu ke kácení těchto dřevin je součástí odborného dendrologického posudku „Oleška, Roškopov, dendrologický posudek OB, ř. km 23,140-24,050“ z července 2024. Posudek vypracovala společnost SPANTIK CZ s.r.o., se sídlem Modřínová 20, 460 14 Liberec XXI, IČ: 06483542. Označení dřevin určených ke kácení je v terénu provedeno oranžovou reflexní barvou. Stromy břehového porostu jsou označeny nezaměnitelným štítkem stromu s číslem 1113269 až 1113374. V číselné řadě jsou další stromy, které tvoří břehový porost a budou zachovány. Z hlediska druhového složení stromů určených ke kácení se jedná především o olši lepkavou (*Alnus glutinosa* (L.) Gaertn.), jasan ztepilý (*Fraxinus excelsior* L.) a vrbu křehkou (*Salix euxina* L. V. Belyaeva). Ostatní taxony jsou navrženy ke kácení v počtech jednotlivých kusů. Jedná se o dvě olše šedé (*Alnus incana* (L.) Moench), dva javory mléče (*Acer platanoides* L.), jeden javor klen (*Acer pseudoplatanus* L.) a jednu vrbu bílou (*Salix alba* L.). Z hlediska naléhavosti zásahu je šest stromů určeno k provedení kácení bez zbytečného odkladu.

Ostatní stromy mají být pokáceny do jednoho roku až třech let od hodnocení zpracovatelem posouzení.

Nejčastějšími důvody ke kácení u olší, je podle posouzení výrazně snížená až zbytková vitalita, tlaková větvení u vícekmenných jedinců, bazální hniloba a podemletí kořenového systému. U vrb je to napadení ohňovcem obecným (*Phellinus igniarius* (L.) Quél.), náklon a zlomy kosterních větví. U jasanů je důvodem výrazně snížená až zbytková vitalita jedinců a silné prosychání korun do kosterních větví. Dále je to napadení dřeva jasanů dřevokaznými houbami lesklokorkou ploskou (*Ganoderma applanatum* (Pers.) Pat.), dřevnatkou kyjovitou (*Xylaria polymorpha* (Pers.) Grev.) a šupinovkou (*Pholiota*) na bázích kmenů a kořenových náběžích. Stromy mají narušenou stabilitu a v předpokládaném dopadovém prostoru korun je silnice II. třídy č. 284 v prostoru křižovatky a silnice III. třídy do Roztok a Jilemnice. V případě statického selhání stromů může dojít ke škodě velkého rozsahu na projíždějících vozidlech nebo ke zranění osob.

Žadatel zároveň oznámil kácení podle ustanovení § 8 odstavce 2 ZOPK. Práce podle oznámení proběhnou v období vegetačního klidu v roce 2025, 2026 nebo 2027. Zásah provede žadatel Povodí Labe, státní podnik, Víta Nejedlého 951, 500 03 Hradec Králové, IČ: 70890005.

Účastníkem řízení podle ustanovení § 27 odst. 1 správního řádu je Povodí Labe, státní podnik, Víta Nejedlého 951, 500 03 Hradec Králové, IČ: 70890005. Informace o zahájení správního řízení byla dne 07.02.2024 doručena účastníkům řízení. Správní orgán dal tímto oznámením správního řízení účastníkům řízení možnost seznámit se s podklady pro vydání rozhodnutí. Ve stanovené lhůtě účastníci řízení nepředložili žádné nové důkazy nebo skutečnosti. Účastníkem řízení podle ustanovení § 27 odst. 3 správního řádu je Obec Stará Paka, Revoluční 180, 507 91 Stará Paka, IČ: 00272132. Správní úřad dne 13.08.2025 oznámil zahájení správního řízení účastníkům řízení a podle ust. § 36 odst. 3 správního řádu dal účastníkům řízení před vydáním rozhodnutí ve věci možnost vyjádřit se k podkladům rozhodnutí.

Správní orgán provedl dne 04.03.2025 prohlídku předmětných dřevin a jsou mu z úřední činnosti známy místní podmínky na vodním toku a celkový stav břehového porostu vodního toku Oleška. Dřeviny jsou viditelné ze silnice II/284 Nová Paka a III/28411 do Jilemnice a z koryta vodního toku. Správní úřad dřeviny na místě jednoznačně identifikoval a šetřením ověřil stav dřevin, uvedený v odborném posouzení. Na dřevinách byly vizuálně zjištěny závažné důvody pro kácení a dřeviny nejsou perspektivní. Jsou součástí vyvinutého břehového porostu vodního toku a v případě statického selhání existuje zvýšené riziko vzniku škod na majetku nebo ohrožení zdraví osob. Oba druhy olší dlouhodobě vykazují symptomy epidemického chřadnutí olší, jako jsou výrazně snížená až zbytková vitalita a prosychání. Chřadnutí je pravděpodobně způsobeno napadením invazní houbovou chorobou - plísní olšovou (*Phytophthora alni* Brasier et S. A. Kirk). Stromy napadené touto chorobou buď postupně odumírají, nebo mají natolik poškozený kořenový systém, že jejich stabilizační funkce v břehovém porostu jsou silně omezeny. Podle odborné literatury byl druh *Phytophthora alni* v České republice poprvé izolován v roce 2001 (ČERNÝ & al. 2003), ale je velmi pravděpodobné, že zde byl přítomen už dříve. V současné době je parazit v ČR už široce rozšířen, přičemž těžiště jeho výskytu je v západní části republiky. Ohroženy jsou především jasanové olšiny (*Fraxini-alneta*) a mokřadní olšiny (*Alneta*). Oba druhy olše, vyskytující se v ČR, nemají podle současných zjištění vyvinuty žádné obranné mechanismy a zanedbání šíření choroby v povodí vodních toků je nežádoucí, protože by vedlo k ekologickým a krajinářským škodám. Vzhledem k tomu, že neexistují žádná dostatečně efektivní a ekonomická opatření k léčbě, je podle dostupné literatury nutno klást velký důraz na prevenci a předcházet rozšíření tohoto invazního organismu odstraňováním napadených stromů zejména v povodích vodních toků, kde se dosud nákaza nevyskytuje.

Na chřadnoucích jasanech ztepilých byla zjištěna korunová výmladnost, která je pravděpodobně projevem napadení nektrózou jasanů, nazývanou také „Chalara“. Nektrózu jasanů, způsobuje

parazitická houba voskovička *Hymenoscyphus pseudoalbidus* (Queloz 2011) syn. *Chalara fraxinea*, projevy, popsány v literatuře, je náhlé a intenzivní prosychání od vrcholových partií koruny s následným úhynem jedince. Někteří jedinci napadení voskovičkou přežijí, ale bývají silně poškozeni a koruna se obnovuje z chomáčovitých výmladků kmene a kosterních větví. Funkční a zejména estetický význam takto napadených jasanů je výrazně snížený až zanedbatelný a mohou přinášet neúměrně vysoké riziko ohrožení majetku a zdraví osob, protože se zaschlá primární koruna následně rozpadá. To hrozí i u předmětných jedinců a správní úřad předpokládá rychlé rychlou degradaci dřeva a tím výrazné a rychlé zhoršování jejich zdravotního stavu.

Funkční a estetický význam předmětných stromů je výrazně snížený. Na dřevinách byly zjištěny prvky se zvýšeným biologickým potenciálem, jako jsou silné suché větve, dutiny a ztrouchnivělé dřevo a plodnice hub. Dřevo osídlené saproxylickým hmyzem, zvláště chráněné druhy organismů a jejich biotopy, ani hnízda ptáků zjištěna nebyla. Biologický význam taxonů je podle metodiky Agentury ochrany přírody a krajiny ČR Oceňování dřevin rostoucích mimo les střední, u vrb je vysoký. Pokácením předmětných dřevin dojde k zajištění bezpečnosti osob a majetku na silnicích II. a III. třídy a na pozemcích sousedících s vodním tokem v zastavěném území obce. Z hlediska biologického významu stanoviště jsou dřeviny navrženy ke kácení součástí většího celku břehového porostu vodního toku a rozsáhlých ploch krajinné zeleně v údolní nivě a přilehlých úbočích údolí, proto nedojde k ohrožení existence živočichů a snížení biodiverzity v dané lokalitě. Odbor životního prostředí Městského úřadu Nová Paka, jako orgán ochrany přírody, přezkoumal žádost z hledisek ustanovení zákona a zjistil, že nejsou ohroženy zájmy chráněné zákonem o ochraně přírody a krajiny. Při správní úvaze využil Metodickou instrukci odboru adaptace krajiny na klimatickou změnu a odboru legislativního MŽP k aplikaci § 8 a § 9 zákona č. 114/1992 Sb., o ochraně přírody a krajiny, ve znění pozdějších předpisů (dále jen „ZOPK“), upravující povolení ke kácení dřevin rostoucích mimo les a ukládání náhradní výsadby.

Ekologicko-stabilizační funkce vodního toku v řešeném území nebudou zásahem ohroženy, protože vodní tok má bohatě vyvinutý břehový porost a budou odstraněny pouze nestabilní a narušené stromy. Při přezkoumání žádosti a na základě shromážděných právně významných skutečností nebyly shledány důvody bránící vydání závazného stanoviska k zásahu do významného krajinného prvku.

Vlastní kácení dřevin bude provedeno v období vegetačního klidu podle zvláštních předpisů na základě ustanovení § 49 odst. 1 písm. b) zákona č. 254/2001 Sb. a § 5 písm. d) vyhlášky č. 470/2001 Sb. Správní úřad vyhodnotil kácení dřevin jako možné a ověřil, že jsou splněny předpoklady pro oznámení kácení podle ustanovení § 8 odstavce 2 ZOPK.

Poučení o odvolání:

Proti tomuto rozhodnutí se lze odvolat do 15 dnů ode dne doručení a to ke Krajskému úřadu Hradec Králové. Odvolání se podává prostřednictvím Odboru životního prostředí Městského úřadu Nová Paka. Lhůta pro podání odvolání se počítá od následujícího dne po doručení písemného vyhotovení rozhodnutí, nejpozději však po uplynutí desátého dne ode dne, kdy bylo nedoručeno a uloženo rozhodnutí připraveno k vyzvednutí.

Vyhotoveno dne 18.08.2025

Ing. Miroslav Pyciak
vedoucí odboru životního prostředí
Městský úřad Nová Paka

Účastníci řízení dle ust. § 27 odst. 1) správního řádu:

Povodí Labe, státní podnik, Víta Nejedlého 951, 500 03 Hradec Králové

Účastníci řízení dle ust. § 27 odst. 3) správního řádu:

Obec Stará Paka, Revoluční 180, 507 91 Stará Paka

Oleška, Roškopov, dendrologický posudek OB, ř. km 23,140-24,050

k. ú. Stará Paka, obec Stará Paka

Plocha č. 1 - Oleška, Roškopov, ř. km 23,140-24,050, datum 07.2024

číslo stromu	číslo štitku	taxon český	taxon latinsky	průměr (cm)	obvod (cm)	výška stromu (m)	výška nasazení koruny (m)	průměr koruny (m)	fyzilogické stáří	vitalita	zdravotní stav	stabilita	perspektiva	provozní bezpečnost	poznámky	pěstební opatření	naléhavost	základní plocha	parcelní číslo	katastrální území
1	1113269	olše lepkavá	<i>Alnus glutinosa</i>	28	88	15	8	5	3	1	2	2	c	1	podemletý strom	kácení stromů volně (S-KV)	3	1	1451/1	Stará Paka
2	1113271	olše lepkavá	<i>Alnus glutinosa</i>	28	88	18	2	4	3	1	3	3	b	2	vícekmenný (23+17+16+14), jedinec původem z pařezových výmladků, tlakové větvení kmenů od země	kácení stromů volně (S-KV)	3	1	1451/1	Stará Paka
3	1113275	olše lepkavá	<i>Alnus glutinosa</i>	27	85	16	5	5	3	1	2	1	a	1	nezhojené rány po řezu věvi, nízký provozní profil koruny	úprava průjezdného či průchozího profilu (S-RLPV)	2	1	1451/1	Stará Paka
4	1113276	olše lepkavá	<i>Alnus glutinosa</i>	17	53	13	4	3	3	5	4	4	c	3	mrtvý strom	kácení stromů volně (S-KV)	1	1	1451/1	Stará Paka
5	1113277	javor klen	<i>Acer pseudoplatanus</i>	22	69	13	4	4	3	2	2	1	b	1	nezhojené rány po řezech větví, roste v kamenném záhozu břehu, překážka v toku	kácení stromů volně (S-KV)	3	1	1451/1	Stará Paka
6	1113278	olše lepkavá	<i>Alnus glutinosa</i>	19	60	13	4	4	3	1	3	2	c	1	jedinec původem z pařezových výmladků, bazální hniloba, náklon kmene nad silnici	postupné kácení s volnou dopadovou plochou (S-KPV)	2	1	1451/1	Stará Paka
7	1113279	jasan ztepilý	<i>Fraxinus excelsior</i>	53	166	23	5	12	4	3	4	4	c	3	plodnice <i>Ganoderma applanatum</i> na bázi kmene, infekce kořenů, částečněodemletý, silně suché větve v koruně	postupné kácení s překážkou v dopadové ploše (S-KPP)	1	1	1451/1	Stará Paka
8	1113280	jasan ztepilý	<i>Fraxinus excelsior</i>	51	160	24	3	10	4	3	2	2	a	1	silně suché větve v koruně (nad silnicí), podezření na infekci kořenového systému, zatím bez vizuálně patrných symptomů	řez bezpečnostní (S-RB), kontrola stromu za 3 roky	2	1	1451/1	Stará Paka
9	1113281	vrba bílá	<i>Salix alba</i>	35	110	16	2	11	3	1	3	3	b	2	vícekmenný (31+21+18+11), jedinec původem z pařezových výmladků, zlomy silných větví v minulosti, tlakové větvení kmenů od země, náklon kmene nad silnici	kácení stromů volně (S-KV)	3	1	1451/1	Stará Paka
10	1113282	olše lepkavá	<i>Alnus glutinosa</i>	19	60	13	1	4	3	1	3	2	c	1	jedinec původem z pařezových výmladků, bazální hniloba, částečněodemletý	kácení stromů volně (S-KV)	3	1	1451/1	Stará Paka
11	1113283	jasan ztepilý	<i>Fraxinus excelsior</i>	38	119	18	4	4	4	4	4	4	c	3	silně suché větve, podemletý, bazální hniloba	kácení stromů s přetažením (S-KSP)	2	1	1451/1	Stará Paka
12	1113284	jasan ztepilý	<i>Fraxinus excelsior</i>	43	135	16	3	8	4	4	3	2	c	1	silně suché větve (nad silnicí), infekce kořenů, nezhojené rány po řezech	kácení stromů s přetažením (S-KSP)	2	1	1451/1	Stará Paka
13	1113285	jasan ztepilý	<i>Fraxinus excelsior</i>	64	201	25	4	10	4	3	3	3	c	2	předpokládána bazální hniloba	kácení stromů s přetažením (S-KSP)	2	1	1451/1	Stará Paka
14	1113288	javor mlč	<i>Acer platanoides</i>	26	82	17	3	9	3	2	3	1	b	1	dutina na bázi kmene	kácení stromů s přetažením (S-KSP)	2	1	1451/1	Stará Paka
15	1113295	vrba křehká	<i>Salix fragilis</i>	41	129	20	2	10	3	2	3	3	c	2	vícekmenný (38+16), plodnice <i>Phellinus igniarius</i> na bázi kmene, jedinec původem z pařezových výmladků, bazální hniloba, defekty na kmeni	kácení stromů s přetažením (S-KSP)	2	1	1451/1	Stará Paka
16	1113299	vrba křehká	<i>Salix fragilis</i>	40	126	17	2	8	3	2	3	3	c	2	vícekmenný (37+18+10), výrazný náklon kmene, mírně podemletý, tlakové větvení kmenů od země, bazální hniloba	kácení stromů volně (S-KV)	2	1	1451/1	Stará Paka
17	1113300	vrba křehká	<i>Salix fragilis</i>	49	154	20	2	10	4	2	3	3	b	2	vícekmenný (46+21+16+16+14+14), jedinec původem z pařezových výmladků, tlakové větvení kmenů od země, náklon kmenů nad silnici	postupné kácení s volnou dopadovou plochou (S-KPV)	3	1	1451/1	Stará Paka
18	1113301	vrba křehká	<i>Salix fragilis</i>	71	223	21	2	10	4	3	4	4	c	3	plodnice <i>Phellinus igniarius</i> na kmeni, zlomy kosterních větví v minulosti, rozsáhlá podélná trhлина na kmeni, silně suché větve	kácení stromů s přetažením (S-KSP)	2	1	1451/1	Stará Paka
19	1113302	jasan ztepilý	<i>Fraxinus excelsior</i>	43	135	20	5	8	4	2	3	3	c	2	drobné suché větve, staré plodnice hub na bázi (neidentifikováno, možná rod <i>Pholiota</i>)	postupné kácení s volnou dopadovou plochou (S-KPV)	2	1	1451/1	Stará Paka
20	1113303	vrba křehká	<i>Salix fragilis</i>	69	217	22	5	11	4	3	4	4	c	3	vyvíjející se dutina na kmeni, podélná trhлина kmene, infekce kmene, plodnice <i>Phellinus igniarius</i> na kmeni, výletový otvor datlovitého plactva na kmeni, silně suché větve	postupné kácení s volnou dopadovou plochou (S-KPV)	2	1	1451/1	Stará Paka
21	1113304	jasan ztepilý	<i>Fraxinus excelsior</i>	67	210	21	2	10	4	4	3	3	c	2	silně suché větve, povrchové poškození kmene, předpokládána bazální hniloba	postupné kácení s volnou dopadovou plochou (S-KPV)	1	1	1451/1	Stará Paka

číslo stromu	číslo štítku	taxon český	taxon latinsky	průměr (cm)	obvod (cm)	výška stromu (m)	výška nasazení koruny (m)	průměr koruny (m)	fyzilogické stáří	vitalita	žravotní stav	stabilita	perspektiva	provozní bezpečnost	poznámky	pěstební opatření	naléhavost	základní plocha	parcelní číslo	katastrální území
22	1113305	jasan ztepilý	<i>Fraxinus excelsior</i>	43	135	21	8	6	4	4	4	4	c	3	pokročilá bazální hniloba, povrchové poškození kmene	postupné kácení s volnou dopadovou plochou (S-KPV)	1	1	1451/1	Stará Paka
23	1113306	jasan ztepilý	<i>Fraxinus excelsior</i>	43	135	21	6	9	4	4	4	4	c	3	pokročilá bazální hniloba, silné suché větve v koruně	postupné kácení s volnou dopadovou plochou (S-KPV)	1	1	1451/1	Stará Paka
24	1113307	olše lepkavá	<i>Alnus glutinosa</i>	39	122	22	6	6	4	2	4	4	c	3	pokročilá bazální hniloba	kácení stromů s přetažením (S-KSP)	2	1	1451/1	Stará Paka
25	1113315	jasan ztepilý	<i>Fraxinus excelsior</i>	54	170	22	2	11	4	4	4	4	c	3	silné suché větve, plodnice <i>Ganoderma applanatum</i> na bázi kmene, plodnice <i>Xylaria polymorpha</i> na bázi kmene	postupné kácení s volnou dopadovou plochou (S-KPV)	1	1	1451/1	Stará Paka
26	1113319	javor mlč	<i>Acer platanoides</i>	25	79	18	3	6	3	1	1	1	a	1		kácení stromů s přetažením (S-KSP)	2	1	1451/1	Stará Paka
27	1113321	olše lepkavá	<i>Alnus glutinosa</i>	34	107	21	2	10	3	1	3	3	c	2	jedinec původem z pařezových výmladků, bazální hniloba, výrazné podemletý, roste na koruně opevněného břehu	kácení stromů s přetažením (S-KSP)	2	1	1451/1	Stará Paka
28	1113325	olše šedá	<i>Alnus incana</i>	26	82	17	4	8	3	1	3	3	c	2	výrazný náklon kmene nad vedení NN	postupné kácení s volnou dopadovou plochou (S-KPV)	2	1	1451/1	Stará Paka
29	1113331	olše lepkavá	<i>Alnus glutinosa</i>	44	138	17	5	6	3	1	3	3	c	2	vícekmene (36+26+25),	kácení stromů s přetažením (S-KSP)	2	1	1451/1	Stará Paka
30	1113334	jasan ztepilý	<i>Fraxinus excelsior</i>	29	91	19	3	6	3	2	4	4	c	3	bazální hniloba, náklon kmene nad louku, plodnice <i>Ganoderma applanatum</i>	kácení stromů volně (S-KV)	2	1	1451/1	Stará Paka
31	1113336	olše lepkavá	<i>Alnus glutinosa</i>	48	151	22	7	7	4	2	3	3	c	2	jedinec původem z pařezových výmladků, pokročilá bazální hniloba	kácení stromů s přetažením (S-KSP)	2	1	1451/1	Stará Paka
32	1113339	olše šedá	<i>Alnus incana</i>	30	94	21	7	7	4	3	3	3	c	2	náklon kmene, mírně podemletý, rozsáhlá infekce kmene	postupné kácení s volnou dopadovou plochou (S-KPV)	2	1	1451/1	Stará Paka
33	1113340	jasan ztepilý	<i>Fraxinus excelsior</i>	30	94	20	5	7	3	3	3	3	c	2	bazální hniloba	kácení stromů s přetažením (S-KSP)	2	1	1451/1	Stará Paka
34	1113341	vrba křehká	<i>Salix fragilis</i>	75	236	23	6	11	4	3	4	4	c	3	plodnice <i>Phellinus igniarius</i> na kmeni, přetížené kosterní větve	postupné kácení s překážkou v dopadové ploše (S-KPP)	2	1	1451/1	Stará Paka
35	1113342	olše lepkavá	<i>Alnus glutinosa</i>	17	53	18	7	5	3	1	3	3	c	2	jedinec původem z pařezových výmladků, bazální hniloba, náklon kmene, podemletý	kácení stromů s přetažením (S-KSP)	2	1	1451/1	Stará Paka
36	1113343	olše lepkavá	<i>Alnus glutinosa</i>	34	107	20	8	5	4	1	3	3	c	2	jedinec původem z pařezových výmladků, bazální hniloba, výrazné nakloněný kmen	postupné kácení s volnou dopadovou plochou (S-KPV)	2	1	1451/1	Stará Paka
37	1113344	olše lepkavá	<i>Alnus glutinosa</i>	62	195	21	6	10	4	3	3	3	c	2	bazální hniloba, mírně nakloněný, silné suché větve	kácení stromů s přetažením (S-KSP)	2	1	1451/1	Stará Paka
38	1113352	olše lepkavá	<i>Alnus glutinosa</i>	43	135	23	1	7	4	1	3	3	c	2	vícekmene (40+17), bazální hniloba, dutinky na bázi kmene	kácení stromů s přetažením (S-KSP)	2	1	1451/1	Stará Paka
39	1113358	olše lepkavá	<i>Alnus glutinosa</i>	33	104	23	6	8	4	1	3	3	c	2	jedinec původem z pařezových výmladků, bazální hniloba	kácení stromů s přetažením (S-KSP)	2	1	1451/1	Stará Paka
40	1113359	olše lepkavá	<i>Alnus glutinosa</i>	46	144	23	6	7	4	1	3	3	c	2	vícekmene (43+18+15), jedinec původem z pařezových výmladků, bazální hniloba, výrazný náklon kmene nad louku	kácení stromů volně (S-KV)	3	1	1451/1	Stará Paka
41	1113361	olše lepkavá	<i>Alnus glutinosa</i>	34	107	24	6	4	3	1	3	3	c	2	vícekmene (30+16), bazální hniloba, překážka ve vodním toku	kácení stromů s přetažením (S-KSP)	2	1	1451/1	Stará Paka
42	1113363	olše lepkavá	<i>Alnus glutinosa</i>	35	110	22	1	8	3	1	3	3	c	2	vícekmene (31+26+20+18+16+13+12+11), jedinec původem z pařezových výmladků, bazální infekce	kácení stromů s přetažením (S-KSP)	2	1	1451/1	Stará Paka
43	1113364	jasan ztepilý	<i>Fraxinus excelsior</i>	30	94	23	8	4	3	4	4	4	c	3	pokročilá hniloba na bázi kmene	kácení stromů s přetažením (S-KSP)	1	1	1451/1	Stará Paka
44	1113365	jasan ztepilý	<i>Fraxinus excelsior</i>	37	116	24	4	9	3	3	4	4	c	3	silné suché větve, mírně podemletý, dutina na bázi kmene	kácení stromů s přetažením (S-KSP)	2	1	1451/1	Stará Paka
45	1113366	olše lepkavá	<i>Alnus glutinosa</i>	49	154	24	5	7	4	2	3	3	c	2	bazální infekce, výrazný náklon kmene	postupné kácení s volnou dopadovou plochou (S-KPV)	2	1	1451/1	Stará Paka
46	1113370	olše lepkavá	<i>Alnus glutinosa</i>	56	176	25	1	11	4	1	4	4	c	3	infikované tlakové kodominantní větvení	postupné kácení s volnou dopadovou plochou (S-KPV)	2	1	1451/1	Stará Paka
47	1113374	olše lepkavá	<i>Alnus glutinosa</i>	45	141	22	6	7	4	1	3	3	c	2	jedinec původem z pařezových výmladků, bazální hniloba, náklon kmene	postupné kácení s volnou dopadovou plochou (S-KPV)	2	1	1451/1	Stará Paka

Souhlas se vstupem na pozemky při vodním toku

p. p. č. 777, 776, k. ú. Stará Paka, Jaroslav Tauchman, Roztoky u Jilemnice 24, 512 31 Roztoky u Jilemnice.

Povodí Labe, státní podnik, provozní středisko Turnov bude na základě ustanovení zákona č. 254/2001 Sb. - o vodách v rámci povinnosti správce toku Oleška 10100132 provádět - Kácení havarijních a přestářlých stromů, pohyb techniky a lidí. Žádáme o souhlas vstupu na pozemky. V ř. km. 23, 140 - 24, 050, na pozemku p. č. 1451/1, k. ú. Stará Paka, s právem hospodaření pro Povodí Labe, státní podnik.

Během prací dojde k dotčení **pozemku p. č. 777, 776/**, k. ú. **Stará Paka** - (možný pohyb techniky lidí), které jsou zapsány ve Vašich listech vlastnictví.



Předpoklad provedení prací je v roce 2025 - 2026. Po skončení prací budou pozemky uvedeny do řádného stavu.

Kontaktní osoba:

Ing. Alena Šimonová

Adresa:

Povodí Labe, státní podnik, PS Turnov, Lesní 200, 511 01 Turnov

Tel.:

481 321 388, 720 040 355

Email:

simonovaa@pla.cz

Povodí Labe,

státní podnik

závod Jablonec nad Nisou

Želivského 5, 466 05 Jablonec n. N.

(108)

Vyjádření vlastníka pozemku

SOUHLASÍM S POHYBEM
LIDÍ A TECHNIKY

NA POZEMKU č. 777 a 776

8.8.2025

TAUCHMAN JAROSLAV

Souhlas s dočasnou deponií na pozemku při vodním toku

p. p. č. 715/1 v k. ú: Stará Paka, obec Stará Paka, Revoluční 180, 507 91 Stará Paka

Povodí Labe, státní podnik, provozní středisko Turnov bude na základě ustanovení zákona č. 254/2001 Sb., o vodách v rámci povinností správce toku Oleška IDVT 10100132 realizovat akci „Oleška, Roškopov, zásah do břehového porostu, ř. km 23,140-24,050“.

Během prací dojde k dotčení části **pozemku p. č. 715/1 v k. ú: Stará Paka** (pohyb techniky a lidí/zřízení dočasné deponie), které jsou zapsány ve Vašem listu vlastnictví.



Předpoklad provedení prací je v roce 2025 - 2026. Po skončení prací budou pozemky uvedeny do řádného stavu.

Kontaktní osoba:	Ing. Alena Šimonová
Adresa:	Povodí Labe, státní podnik, PS Turnov, Lesní 200, 511 01 Turnov
Tel.:	481 321 388, 720 040 355
Email:	simonovaa@pla.cz

Povodí Labe,
státní podnik
závod Jablonec nad Nisou
Želivského 5, 466 05 Jablonec n. N.
(108)

Vyjádření vlastníka pozemku:

Souhlasíme 23.4.2025

Souhlas se vstupem na pozemky při vodním toku

p. p. č. 1385/5, 31/1, 711/2, 715/1, 734/2, 734/1, 744, 1386/4, 1386/6, k. ú: Stará Paka, Obec Stará Paka, Revoluční 180, 507 91 Stará Paka.

Povodí Labe, státní podnik, provozní středisko Turnov bude na základě ustanovení zákona č. 254/2001 Sb. - o vodách v rámci povinností správce toku Oleška 10100132 provádět – Kácení havarijních a přestárých stromů, pohyb techniky a lidí. Žádáme o souhlas vstupů na pozemky. V ř. km. 23, 140 – 24, 050, na pozemku p. č. 1451/1, k. ú: Stará Paka, s právem hospodaření pro Povodí Labe, státní podnik.

Během prací dojde k dotčení **pozemku p. č. 1385/5, 31/1, 711/2, 715/1, 734/2, 734/1, 744, 1386/4, 1386/6, k. ú: Stará Paka** – (možný pohyb techniky a lidí), které jsou zapsány ve Vašich listech vlastnictví.



Předpoklad provedení prací je v roce 2025 - 2026. Po skončení prací budou pozemky uvedeny do řádného stavu

Kontaktní osoba: Ing. Alena Šimonová
Adresa: Povodí Labe, státní podnik, PS Turnov, Lesní 200, 511 01 Turnov
Tel.: 481 321 388, 720 040 355
Email: simonovaa@pla.cz

Povodí Labe,
státní podnik
závod Jablonec nad Nisou
Želivského 5, 466 05 Jablonec n. N.
(108)

Vyjádření vlastníka pozemku

Souhlasíme 23.4.2025

Souhlas se vstupem na pozemky při vodním toku

p. p. č. 711/1, k. ú: Stará Paka, Ing. Jiří Groha, Pecka 235, 507 82 Pecka.

Povodí Labe, státní podnik, provozní středisko Turnov bude na základě ustanovení zákona č. 254/2001 Sb. - o vodách v rámci povinností správce toku Oleška 10100132 provádět – Kácení havarijních a přestárých stromů, pohyb techniky a lidí. Žádáme o souhlas vstupů na pozemky. V ř. km. 23, 140 – 24, 050, na pozemku p. č. 1451/1, k. ú: Stará Paka, s právem hospodaření pro Povodí Labe, státní podnik.

Během prací dojde k dotčení **pozemku p. č.711/1, k. ú: Stará Paka** – (možný pohyb techniky lidí), které jsou zapsány ve Vašich listech vlastnictví.



Předpoklad provedení prací je v roce 2025 - 2026. Po skončení prací budou pozemky uvedeny do řádného stavu.

Kontaktní osoba: Ing. Alena Šimonová
Adresa: Povodí Labe, státní podnik, PS Turnov, Lesní 200, 511 01 Turnov
Tel.: 481 321 388, 720 040 355
Email: simonovaa@pla.cz

Povodí Labe,
státní podnik
závod Jablonec nad Nisou
Želivského 5, 466 05 Jablonec n. N.
(108)

Vyjádření vlastníka pozemku

5.5.2025
Souhlasím

Souhlas se vstupem na pozemky při vodním toku

p. p. č. 789/1, 35/1, k. ú: Stará Paka, Michaela Krausová, Sokolská 260, 507 91 Stará Paka.

Povodí Labe, státní podnik, provozní středisko Turnov bude na základě ustanovení zákona č. 254/2001 Sb. - o vodách v rámci povinností správce toku Oleška 10100132 provádět – Kácení havarijních a přestárých stromů, pohyb techniky a lidí. Žádáme o souhlas vstupů na pozemky. V ř. km. 23, 140 – 24, 050, na pozemku p. č. 1451/1, k. ú: Stará Paka, s právem hospodaření pro Povodí Labe, státní podnik.

Během prací dojde k dotčení **pozemku p. č. 789/1, 35/1, k. ú: Stará Paka** – (možný pohyb techniky lidí), které jsou zapsány ve Vašich listech vlastnictví.



Předpoklad provedení prací je v roce 2025 - 2026. Po skončení prací budou pozemky uvedeny do řádného stavu

Kontaktní osoba: Ing. Alena Šimonová
Adresa: Povodí Labe, státní podnik, PS Turnov, Lesní 200, 511 01 Turnov
Tel.: 481 321 388, 720 040 355
Email: simonovaa@pla.cz

Povodí Labe,
státní podnik
závod Jablonec nad Nisou
Želivského 5, 466 05 Jablonec n. N.
(108)

Vyjádření vlastníka pozemku

Souhlas/a 5.8.2025

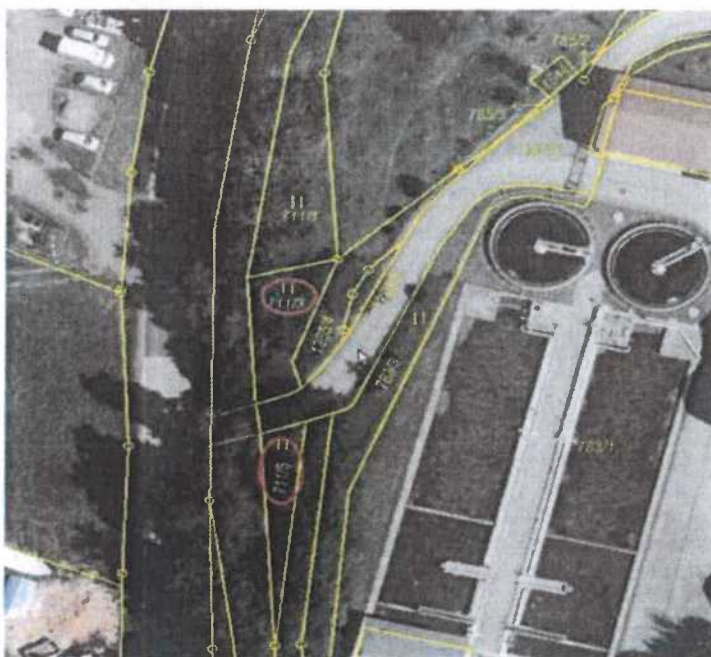
V. z.

Souhlas se vstupem na pozemky při vodním toku

p. p. č. 711/3, 711/5, k. ú: Stará Paka, Město Nová Paka, Dukelské Náměstí 39, 509 01 Nová Paka.

Povodí Labe, státní podnik, provozní středisko Turnov bude na základě ustanovení zákona č. 254/2001 Sb. - o vodách v rámci povinností správce toku Oleška 10100132 provádět – Kácení havarijních a přestárých stromů, pohyb techniky a lidí. Žádáme o souhlas vstupů na pozemky. V ř. km. 23, 140 – 24, 050, na pozemku p. č. 1451/1, k. ú: Stará Paka, s právem hospodaření pro Povodí Labe, státní podnik.

Během prací dojde k dotčení **pozemku p. č. 711/3, 711/5, k. ú: Stará Paka** – (možný pohyb techniky lidí), které jsou zapsány ve Vašich listech vlastnictví.



Předpoklad provedení prací je v roce 2025 - 2026. Po skončení prací budou pozemky uvedeny do řádného stavu.

Kontaktní osoba: Ing. Alena Šimonová
Adresa: Povodí Labe, státní podnik, PS Turnov, Lesní 200, 511 01 Turnov
Tel.: 481 321 388, 720 040 355
Email: simonovaa@pla.cz

Povodí Labe,
státní podnik
závod Jablonec nad Nisou
Želivského 5, 466 05 Jablonec n. N.
(108)

Vyjádření vlastníka pozemku

Nová Paka
náměstí čp. 39
Nová Paka

Souhlas se vstupem na pozemky při vodním toku

p. p. č. 758, 770, 771/2, 771/1, 772/1, k. ú. Stará Paka, Agrochov Stará Paka, Revoluční 47, 507 91 Stará Paka.

Povodí Labe, státní podnik, provozní středisko Turnov bude na základě ustanovení zákona č. 254/2001 Sb. - o vodách v rámci povinností správce toku Oleška - 10100132 provádět – Kácení havarijních a přestálých stromů, pohyb lidí, žádáme o souhlas vstupů na pozemky v ř. km 23, 140 – 24, 050 na, pozemku p. č. 1451/1, k. ú. Stará Paka s právem hospodaření pro Povodí Labe, státní podnik.

Během prací dojde k dotčení **pozemku p. č. 758, 770, 771/2, 771/1, 772/1**, k. ú. **Košťálov** – (možný pohyb techniky lidí), které jsou ve vašem pronájmu.

STARÁ PAKA



Předpoklad provedení prací je v roce 2025 - 2026. Po skončení prací budou pozemky uvedeny do řádného stavu.

Kontaktní osoba: Ing. Alena Šimonová
Adresa: Povodí Labe, státní podnik, PS Turnov, Lesní 200, 511 01 Turnov
Tel.: 481 321 388, 720 040 355
Email: simonovaa@pla.cz

Vyjádření pronajimatele pozemku:

Souhlas se vstupem na pozemky

AGROCHOV STARÁ PAKA
507 91 Stará Paka
tel: 493 798 318
DIČ: CZ04789660

5. 8. 2025

Povodí Labe,
státní podnik
závod Jablonec nad Nisou
Želivského 5, 466 05 Jablonec n. N.
(108)

A. Šimonová