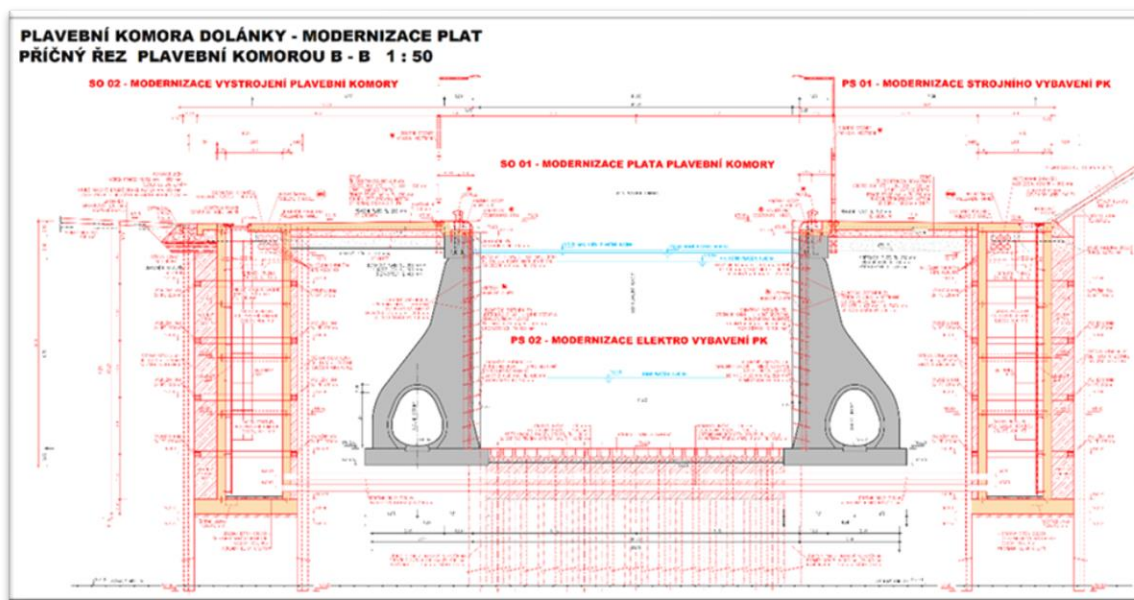


UŽIVATELSKÉ POŽADAVKY SHYBKY

DATUM:
04/2024



POVODÍ VLTAVY, STÁTNÍ PODNIK



VVC Modernizace řídicích systémů VD a PK zpracování technické části Požadavků objednatele a související služby	UP_STA04 UŽIVATELSKÉ POŽADAVKY
	Shybky

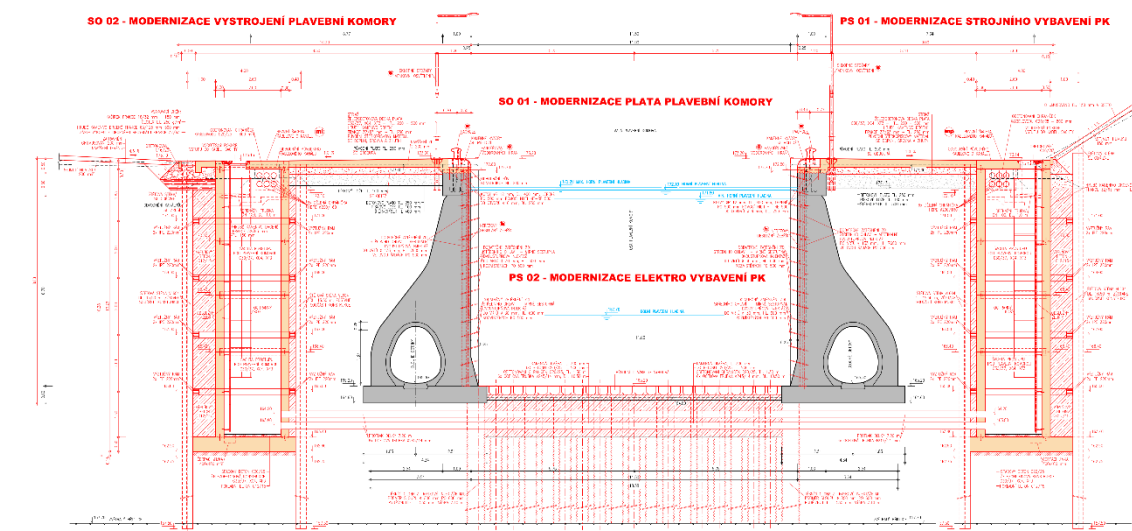
1 ÚVOD

Tento uživatelský požadavek zavádí zpřesňující požadavky na 3 typy shybek, tedy jednoúčelových konstrukcí pro vedení specifikované kabeláže a / nebo technologického rozvodu pod objektem plavebního kanálu, plavební komory nebo koryta řeky.

2 SHYBKA – PROSTUP

- Provedení shybky pod daným objektem je řešeno výkopovou technologií. Pokud není umožněn zásah do dna objektu připouští se bezvýkopová technologie.
- Dimenze shybky umožňují převedení veškerých kabelových spojení na dané kabelové trase při reflektování požadavků na seskupení kabelů a potřebné rezervy.
- Mechanickou ochranu kabelů ve shybce plní ocelové chráničky s protikorozní ochranou.
- Zakončení chrániček je v minimální výšce 1 m nad dnem šachty.
- Chráničky jsou na koncích opatřeny vodotěsnými prostupy s odolností proti vniknutí vody minimálně 2,5 bar.
- Chráničky jsou v případě použití výkopové technologie obetonovány.
- Sestup kabeláže do úrovně horizontálního vedení shybky je realizován průleznými kabelovými železobetonovými šachtami s odpovídajícím statickým řešením s ohledem na zahloubení šachet (v případě potřeby jsou použity štetovnicové stěny nebo výztužné rámy).
- Šachty jsou osazeny přístupovými žebříky s ochrannými koši a žebříky pro vyvázání kabelů.
- Dna šachet jsou vyspádována do čerpacích jímek.
- Šachty jsou zakryty pojezdovými ocelovými uzamykatelnými poklopy.
- Realizace shybky je v rozsahu, ve kterém je to relevantní a technicky možné, provedena v souladu s projektovou dokumentací na realizaci obdobné shybky z VD Dolánky v příloze [UP_STA04-P1](#) (náhled na obrázku níže).

PLAVEBNÍ KOMORA DOLÁNKY - MODERNIZACE PLAT
PŘÍČNÝ ŘEZ PLAVEBNÍ KOMOROU B - B 1 : 50



3 SHYBKA – CHRÁNIČKA

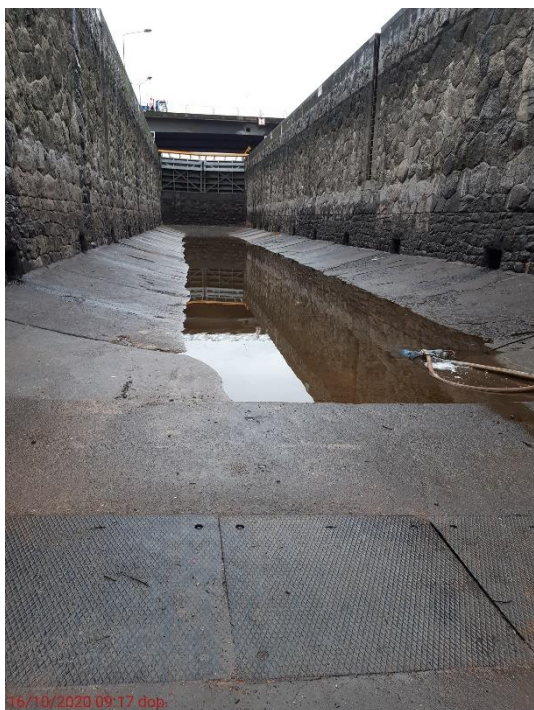
- Provedení shybky je řešeno ocelovou chráničkou ve tvaru „U“ s protikorozní úpravou.
- Poloměry ohybů shybky umožňují protažení všech typů kabeláže uvažované na příslušné trase.
- Shybka je preferenčně umístěna tak, aby byla chráněna před nárazy plavidel (např. za stávající svodidla plavebního kanálu.
- Shybka je na svých vertikálních částech kotvena ke stávajícím železobetonovým nebo ocelovým konstrukcím, na horizontální části pak sponami do dna plavebního kanálu.
- Shybka svým umístěním neomezuje požadovanou plavební šířku a hloubku plavebního kanálu.
- Pro převedení požadované kabeláže / technologického rozvodu se připouští realizace více paralelních shybek.
- Napojení shybky na navazující kabelové trasy je odolné proti vniknutí vody minimálně do 2,5 bar.
- Realizace shybky vychází koncepčně (vyjma částí v rozporu s výše uvedenými požadavky) ze stávající shybky nad horním ohlavím PK1 VD Smíchov na přiložených fotografiích.





4 SHYBKÁ - ZÁŘEZ

- Provedení shybky je řešeno zářezem do zdí a dna plavební komory zakrytým přišroubovanými ocelovými plechy s protikorozi úpravou. Dimenze shybky umožňují převedení veškerých kabelových spojení na dané kabelové trase při reflektování požadavků na seskupení kabelů a potřebné rezervy.
- Shybka je realizována takovým způsobem, aby nebyla narušena statika objektu plavební komory.
- V případě plavební komory s kamenným obkladem je před realizací shybky v plánované trase kamenný obklad stržen. Po realizaci shybky je obklad obnoven v původním materiálu a provedení.
- Zářez do zdi a dna plavební komory je realizován preferenčně řezáním.
- Koncepčně je shybka – zářez řešena obdobně, jako kabelový kanál (zejména instalace kovových rámců s antikorozi úpravou pro motáž oplechování).
- Oplechování shybky lícuje s okolní plochou zdi a dna plavební komory. V případě zdi s kamenným obkladem lícuje oplechování se spárováním obkladu.
- Oplechování zářezu umožní vyrovnání vodního tlaku v plavební komoře a v zářezu.
- Ukotvení krycích plechů odolává dynamickému namáhání při pohybu plavidel.
- Kabelová spojení jsou shybkou vedena systémem chrániček. Napojení chrániček na navazující kabelové trasy je odolné proti vniknutí vody minimálně do 2,5 bar.
- Zářez obsahuje v rozestupech min. 2 metry ocelová žebra opatřená antikorozi ochranou, ke kterým lze kotvit chráničky kabeláže.
- Napojení vertikálních větví na horizontální větev shybky je řešeno tak, aby v těchto místech převáděná kabeláž nepřesahovala maximální povolený ohyb.
- V nejnižším bodě shybky je realizována čerpací jímka.
- Realizace shybky vychází koncepčně (vyjma částí v rozporu s výše uvedenými požadavky) ze stávající shybky nad středním ohlavím PK2 VD Štvanice na přiložených fotografiích.





VVC Modernizace řídicích systémů VD a PK zpracování technické části Požadavků objednatele a související služby	UP_STA04 UŽIVATELSKÉ POŽADAVKY
	Shybky

5 PŘÍLOHY

[UP_STA04-P1](#) Plavební komora Dolánky – Modernizace plat – příčný řez plavební komorou B-B